

Obszar Natura 2000 Ostoja Żywnów – informacje ogólne



Fot. A. Przemyski

Informacje ogólne

- ✓ Siedliskowy obszar Natura 2000 Ostoja Żyznów o kodzie PLH260036 został zatwierdzony przez Komisję Europejską w marcu 2011 jako OZW i zajmuje powierzchnię 4480,03 ha.
- ✓ Ostoja posiada znaczne walory krajobrazowe ze względu na liczne wąwozy lessowe i malownicze wzgórza.
- ✓ Pod względem podziału fizyczno-geograficznego Polski obszar ten leży w trzech makroregionach: Wyżynie Kieleckiej (mezoregion Wyżyna Sandomierska, Góry Świętokrzyskie, Pogórze Szydłowskie), Niece Nidziańskiej (mezoregion Niecka Połaniecka) i Kotlinie Sandomierskiej (mezoregion Nizina Nadwiślańska) podprovincji Wyżyna Małopolska.
- ✓ Ostoja Żyznów położona jest na Wyżynie Sandomierskiej, której podłoże geologiczne jest przedłużeniem Gór Świętokrzyskich.
- ✓ **Z przygotowywanego przez RDOŚ Kielce projektu planu zadań ochronnych dla ww. obszaru Natura 2000 wyłączone są tereny należące do PGL Lasów Państwowych.**



REGIONALNA
DYREKCJA
OCHRONY
ŚRODOWISKA
W KIELCACH

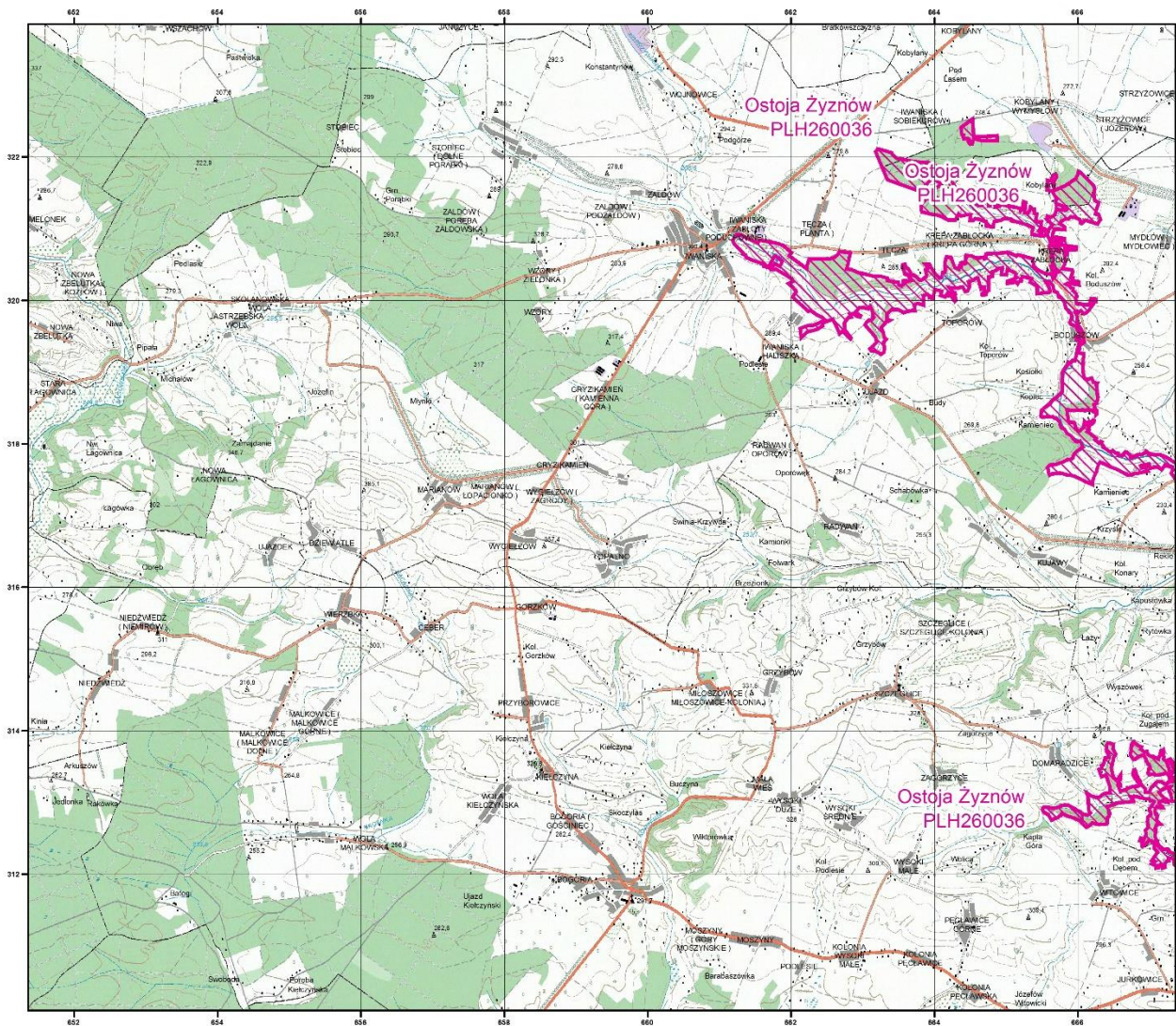
Spełniamy wymagania EMAS – zarządzamy urzędem efektywnie, oszczędnie i prośrodowiskowo



EMAS
Zatwierdzony system
zarządzania
środowiskowego
PL 0 26 100 00

- ✓ Powierzchnia obszaru jest rozcięta przez dopływ Wisły – Koprzywiankę wraz z dopływami. Koprzywianka stanowi lewostronny dopływ Wisły i jest to najdłuższa rzeka płynąca przez Wyżynę Sandomierską, a jednocześnie mająca największe dorzecze. Największym dopływem Koprzywianki na obszarze jest rzeka Kacanka. Utworzono na niej rozległy zbiornik wodny w Szymanowicach koło Klimontowa.
- ✓ Obszar poprzecinany jest doliną rzeki Koprzywianki oraz gęstą siecią dolin jej bezimiennych dopływów. Dodatkowo na obszarze tym występuje gęsta sieć wąwozów lessowych, parowów, skarp śródpolnych oraz wzgórz o stromych ścianach porośniętych murawą kserotermiczną.
- ✓ Rzeka miejscami meandruje stwarzając dogodne siedliska dla ekstensywnie użytkowanych łąk, rozlewisk, zastoisk oraz płatów łągów. Rozleglejsze powierzchnie zajęte są przez zbiorowiska łąkowe o różnym stopniu wilgotności i znajdują się w dolinie rzeki Kacanki. Zbocza dolin rzecznych, wąwozów lessowych, skarpy śródpolne pokrywają murawy kserotermiczne. Dominującymi zbiorowiskami leśnymi są bory sosnowe i mieszane, nierzadko jednak trafiają się różnego typu zbiorowiska łąkowe, rozczłonkowane często głębokimi wąwozami i jarami, zwłaszcza na zboczach dolin rzecznych.

Mapy obszaru Ostoja Żywnów



Specjalne Obszary
Ochrony Siedlisk
Natura 2000

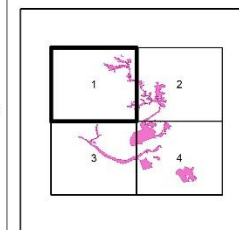


Generalna Dyrekcja Ochrony Środowiska

PLH260036

Ostoja Żywnów

arkusz 1/4



- specjalny obszar ochrony siedlisk
- sąsiadujący specjalny obszar ochrony siedlisk

Układ współrzędnych płaskich protokształtnych 1992
Geodezyjny układ odniesienia EUROREF-89

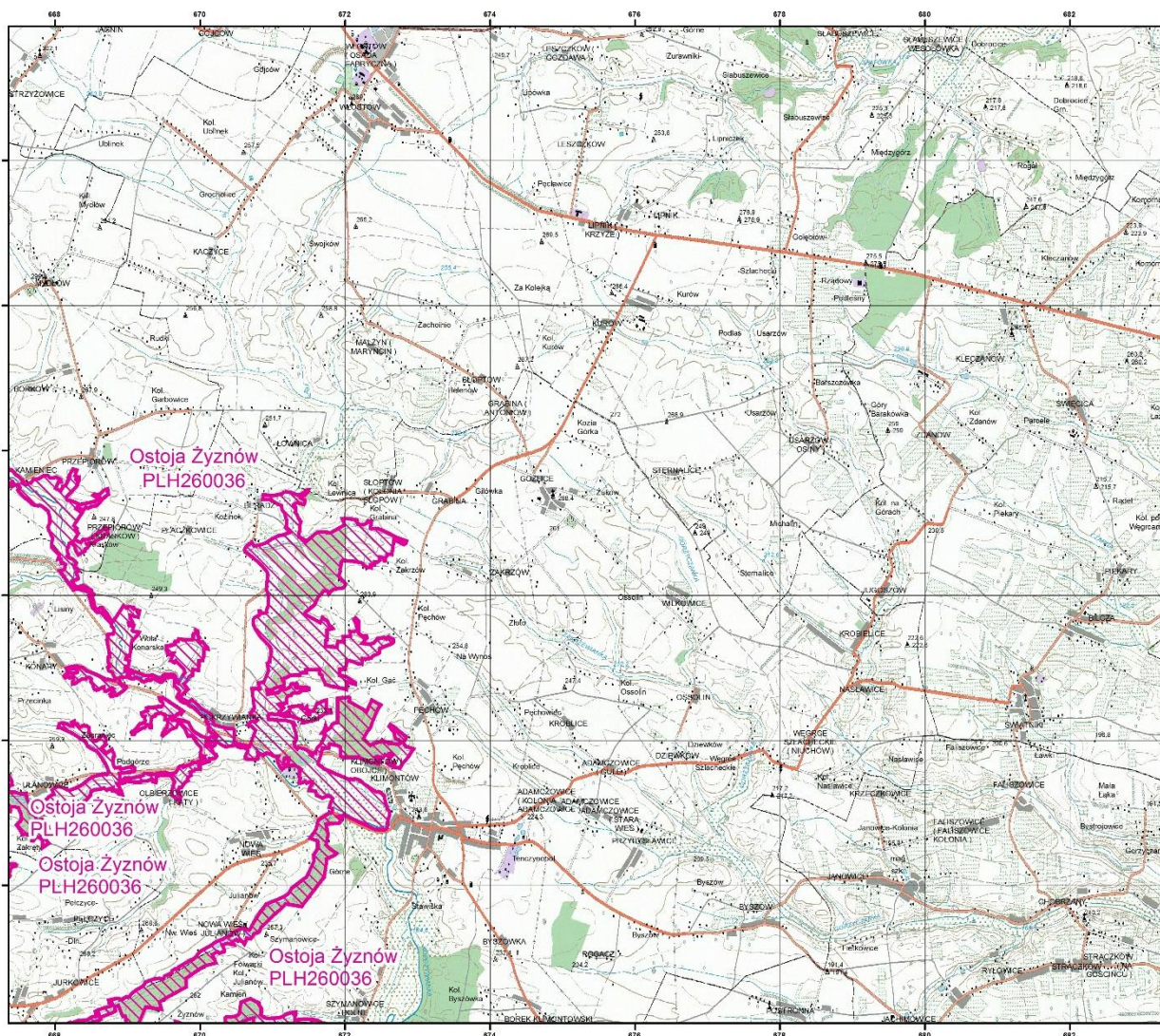
Podkład topograficzny: VMap Level 2
Wykonawca: Wojciech Carodok Geodoczi i Teledetekcji
Edycja 2002

Opracowanie: Generalna Dyrekcja Ochrony Środowiska
stan na XI 2013



Spełniamy wymagania EMAS – zarządzamy urzędem efektywnie, oszczędnie i prośrodowiskowo





Specjalne Obszary
Ochrony Siedlisk
Natura 2000

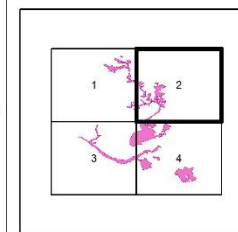


Generalna Dyrekcja Ochrony Środowiska

PLH260036

Ostoja Żywnów

arkusz 2/4



- specjalny obszar ochrony siedlisk
- sąsiadujący specjalny obszar ochrony siedlisk

Układ współrzędnych płaskich prostokątnych 1992
Geodezyjny układ odniesienia EUROREF-89

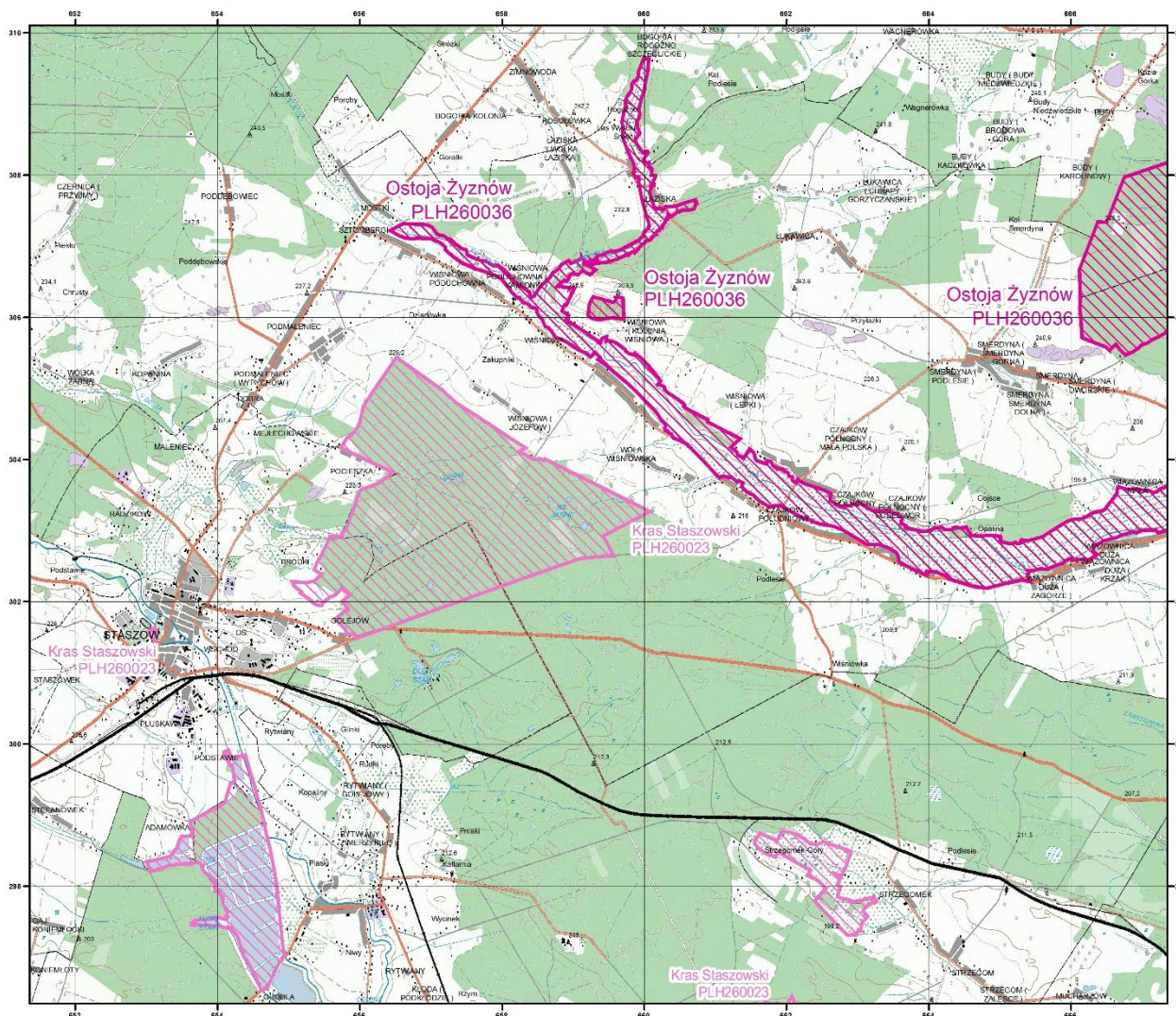
Podkład topograficzny: VMap Level 2
Wykonawca: Wilejskiy Ośrodek Geodezji i Teledetekcji
Edycja 2002

Opracowanie: Generalna Dyrekcja Ochrony Środowiska
stan na: XI 2013



Spełniamy wymagania EMAS – zarządzamy urzędem efektywnie, oszczędnie i prośrodowiskowo





Specjalne Obszary
Ochrony Siedlisk
Natura 2000

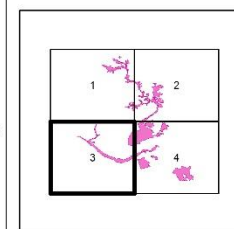




Generalna Dyrekcja Ochrony Środowiska

PLH260036

Ostoja Żyznów

arkusz 3/4



-  specjalny obszar ochrony siedlisk
-  sąsiadujący specjalny obszar ochrony siedlisk

Układ współrzędnych płaskich prostokątnych 1992
Geodezyjny układ odniesienia EUROREF-89

Podkład topograficzny: VMap Level 2
Wykonawca: Wojskowy Ośrodek Geodezji i Teledetekcji
Edycja 2002

Opracowanie: Generalna Dyrekcja Ochrony Środowiska
stan na XI 2013

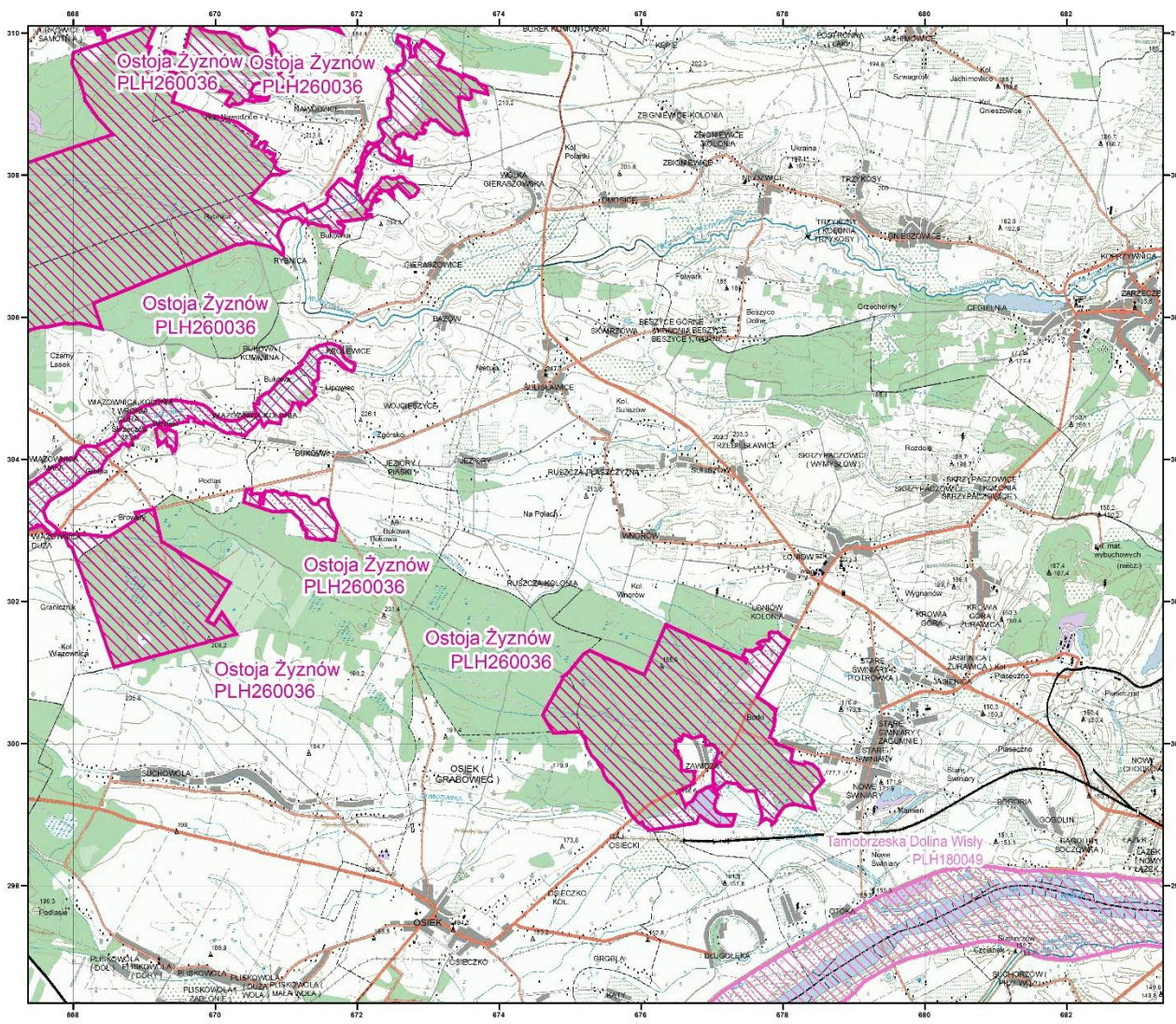


REGIONALNA
DYREKCJA
OCHRONY
ŚRODOWISKA
W KIELCACH

Spełniamy wymagania EMAS – zarządzamy urzędem efektywnie, oszczędnie i prośrodowiskowo



EMAS
Zaakceptowany system
zarządzania
środowiskowego
PL 0 36 000 00



Specjalne Obszary
Ochrony Siedłisk
Natura 2000

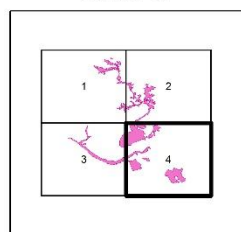


Generalna Dyrekcja Ochrony Środowiska

PLH260036

Ostoja Żyznów

arkusz 4/4



- specjalny obszar ochrony siedłisk
- sąsiadujący specjalny obszar ochrony siedłisk

Układ współrzędnych płaskich prostokątnych 1992
Geodezyjny układ odniesienia EUROREF-89

Podkład topograficzny: VMap Level 2
Wykonawca: Wojskowy Ośrodek Geodezji i Teledetekcji
Edycja 2002

Opracowanie: Generalna Dyrekcja Ochrony Środowiska
stan na: XI 2013



Spełniamy wymagania EMAS – zarządzamy urzędem efektywnie, oszczędnie i prośrodowiskowo



Położenie Obszaru Natura 2000 Ostoja Żyznów PLH260036

Obszar Natura 2000 Ostoja Żyznów leży na terenie:

- województwa świętokrzyskiego:
 - powiatu staszowskiego:
 - gminy Bogoria:
 - obręb: Moszyny, Budy, Jurkowice, Pełczyce, Witowice, Domaradzice;
 - gminy Osiek:
 - obręb: Długoleka, Bukowa;
 - gminy Staszów:
 - obręb: Łaziska, Mostki, Sztombergi, Wiśniowa Poduchowna, Wola Wiśniowska, Czajków Północny, Czajków Południowy, Smerdyna, Wiązownica Duża, Wiązownica Mała, Wiązownica Kolonia;



- powiatu opatowski:
 - gminy Iwaniska:
 - obrębu: Przepiórów, Kamieniec, Kujawy, Kopiec, Mydlów, Boduszów, Krępa, Tęczą, Iwaniska, Ujazd, Toporów;
 - gminy Lipnik:
 - obrębu: Przepiórów, Kamieniec, Kujawy, Kopiec, Mydlów, Boduszów, Krępa, Tęczą, Iwaniska, Ujazd, Toporów;
 - gminy Opatów:
 - obrębu: Kobyłany;

- powiatu sandomierskiego:
 - gminy Łoniów:
 - obrębu: Zawidza, Otoka Grabińska, Świniary, Łoniów, Królewice, Wojcieszyce, Gierszowice, Wólka Gierszowska;
 - gminy Klimontów:
 - obrębu: Rybnica, Nawodzice, Szymanowice Dolne, Nowa Wieś, Klimontów, Górki Klimontowskie, Pęczów, Góry Pęczowskie, Zakrzów, Grabina, Beradz, Pokrzywianka, Konary, Olbierzowice, Ulanowice;



Przedmioty ochrony objęte opracowaniem – siedliska przyrodnicze

Kod	Nazwa siedliska
3150	Starorzecza i naturalne eutroficzne zbiorniki wodne ze zbiorowiskami z <i>Nympheion, Potamion</i>
6120	Cieplolubne, śródlądowe murawy napiaskowe (<i>Koelerion glaucae</i>)
6210	Murawy kserotermiczne (<i>Festuco-Brometea</i>)
6410	Zmienneowilgotne łąki trzęślicowe (<i>Molinion</i>)
6510	Niżowe i górskie świeże łąki użytkowane ekstensywnie (<i>Arrhenatherion elatioris</i>)
9170	Grąd środkowoeuropejski i subkontynentalny (<i>Galio-Carpinetum, Tilio-Carpinetum</i>)
91E0	Łęgi wierzbowe, topolowe, olszowe i jesionowe (<i>Salicetum albo-fragilis, Populetum albae, Alnenion glutinoso-incanae</i> , olsy źródliskowe)

Przedmioty ochrony objęte opracowaniem – zwierzęta

Kod	Nazwa gatunku
1163	głowacz białopłetwy <i>Cottus gobio</i>
1096	minóg strumieniowy <i>Lampetra planeri</i>
1060	czerwończyk nieparek <i>Lycaena dispar</i>
6177	modraszek telejus <i>Phengaris teleius</i>
1032	skójka gruboskorupowa <i>Unio crassus</i>
1014	poczwarówka zwężona <i>Vertigo angustior</i>

Fot. J. Przybylska



REGIONALNA
DYREKCJA
OCHRONY
ŚRODOWISKA
W KIELCACH

Fot. K. Werstak

Kontakt:

Koordynator planu:

Monika Klimek - 41 343 53 57

Planista regionalny:

Diana Bartkiewicz – 041 230 20 35

Asystent planisty regionalnego:

Klaudia Smolağ – 041 230 20 35



Fundusze Europejskie
Infrastruktura i Środowisko



Unia Europejska
Fundusz Spójności



EMAS
Zatwierdzony system
zarządzania
środowiskowego
P. 0. 04. 002. 00

Spełniamy wymagania EMAS – zarządzamy urzędem efektywnie, oszczędnie i prośrodowiskowo