



DZIENNIK URZĘDOWY

WOJEWÓDZTWA MAŁOPOLSKIEGO

Kraków, dnia 2 września 2014 r.

Poz. 4770

ZARZĄDZENIE REGIONALNEGO DYREKTORA OCHRONY ŚRODOWISKA W KRAKOWIE

z dnia 20 sierpnia 2014 roku

w sprawie ustanowienia planu zadań ochronnych dla obszaru Natura 2000 Czerna PLH120034

Na podstawie art. 28 ust. 5 ustawy z dnia 16 kwietnia 2004 r. o ochronie przyrody (Dz.U. z 2013 r. poz. 627, 628 i 842 oraz z 2014 r. poz. 805, 850 i 1002) zarządza się, co następuje:

§ 1. 1. Ustanawia się plan zadań ochronnych dla obszaru Natura 2000 Czerna PLH120034, zwanego dalej „obszarem Natura 2000”.

2. Plan zadań ochronnych obejmuje cały obszar Natura 2000.

§ 2. Opis granic obszaru Natura 2000 w postaci geograficznych punktów ich załamania określa załącznik nr 1 do zarządzenia.

§ 3. Mapę obszaru Natura 2000 stanowi załącznik nr 2 do zarządzenia.

§ 4. 1. Identyfikację istniejących i potencjalnych zagrożeń dla zachowania właściwego stanu ochrony siedlisk przyrodniczych oraz gatunków zwierząt i ich siedlisk będących przedmiotami ochrony określa załącznik nr 3 do zarządzenia.

2. Lokalizację istniejących i potencjalnych zagrożeń przedstawia załącznik nr 4 do zarządzenia.

§ 5. Cele działań ochronnych określa załącznik nr 5 do zarządzenia.

§ 6. 1. Działania ochronne ze wskazaniem podmiotów odpowiedzialnych za ich wykonanie i obszarów ich wdrażania określa załącznik nr 6 do zarządzenia.

2. Lokalizację obszarów wdrażania działań ochronnych przedstawia załącznik nr 7 do zarządzenia.

§ 7. Wskazania do zmian w istniejącym miejscowym planie zagospodarowania przestrzennego miejscowości Nowa Góra, Miękinia, Czerna, Paczółtowice, Żary, Dębnik i Siedlec w Gminie Krzeszowice w ich granicach administracyjnych, z wyłączeniem terenów objętych zmianami planu po roku 1995, dotyczące eliminacji lub ograniczenia zagrożeń wewnętrznych lub zewnętrznych, niezbędne dla utrzymania lub odtworzenia właściwego stanu ochrony siedlisk przyrodniczych oraz gatunków zwierząt, dla których ochrony wyznaczono obszar Natura 2000, określa załącznik nr 8 do zarządzenia.

§ 8. Zarządzenie wchodzi w życie po upływie 14 dni od dnia ogłoszenia.

z up. Regionalnego Dyrektora Ochrony Środowiska w Krakowie

Zastępca Regionalnego Dyrektora Ochrony Środowiska w Krakowie
Bożena Kotońska

Załącznik Nr 1
do Zarządzenia
Regionalnego Dyrektora Ochrony Środowiska w Krakowie
z dnia 20 sierpnia 2014 r.

Opis granic obszaru Natura 2000

Opis granic obszaru sporządzony w układzie współrzędnych PL – 1992.

Lp.	X	Y
1	545058,47	256507,12
2	545073,42	256511,96
3	545088,37	256516,79
4	545126,68	256529,19
5	545188,17	256557,81
6	545220,70	256577,20
7	545221,99	256577,98
8	545223,28	256578,75
9	545309,61	256460,49
10	545354,80	256398,58
11	545352,57	256394,55
12	545427,08	256340,83
13	545507,78	256247,71
14	545486,05	256151,50
15	545476,74	256042,87
16	545464,06	255941,46
17	545458,12	255893,89
18	545395,85	255667,58
19	545286,42	255540,33
20	545284,81	255515,59
21	545288,54	255452,16
22	545297,87	255409,25
23	545306,20	255387,49
24	545197,41	255456,26
25	545092,67	255522,91
26	545082,96	255519,44
27	545071,37	255519,11
28	544994,87	255537,36
29	544941,30	255572,36
30	544910,14	255590,29
31	544882,76	255608,72
32	544878,92	255611,31
33	544848,68	255634,56
34	544845,13	255664,85
35	544823,41	255683,54
36	544822,38	255685,81
37	544821,39	255687,98
38	544819,48	255691,83
39	544811,02	255711,89
40	544782,74	255750,59

Lp.	X	Y
41	544756,82	255783,76
42	544744,80	255791,58
43	544738,99	255795,36
44	544730,47	255803,27
45	544721,95	255811,18
46	544705,16	255821,71
47	544684,05	255839,81
48	544677,85	255840,14
49	544669,79	255849,41
50	544644,73	255848,31
51	544633,06	255861,48
52	544618,62	255888,07
53	544635,54	255901,34
54	544615,87	255918,29
55	544598,74	255930,31
56	544585,83	255920,15
57	544582,60	255938,95
58	544579,07	255997,33
59	544572,20	256043,22
60	544564,95	256065,51
61	544553,60	256111,02
62	544545,62	256122,67
63	544540,29	256135,17
64	544526,59	256147,03
65	544516,59	256157,88
66	544452,51	256213,57
67	544421,47	256278,75
68	544418,37	256319,10
69	544436,99	256334,62
70	544477,34	256365,66
71	544542,52	256387,38
72	544663,56	256402,90
73	544809,44	256443,25
74	544971,47	256478,84
75	545028,58	256497,45
76	545058,47	256507,12

z up. Regionalnego Dyrektora Ochrony Środowiska w Krakowie

Zastępca Regionalnego Dyrektora Ochrony Środowiska w Krakowie
Bożena Kotońska

Załącznik Nr 2
do Zarządzenia
Regionalnego Dyrektora Ochrony Środowiska w Krakowie
z dnia 20 sierpnia 2014 r.

Mapa obszaru Natura 2000

Obszar Natura 2000
Czerna PLH120034



z up. Regionalnego Dyrektora Ochrony Środowiska w Krakowie

Zastępca Regionalnego Dyrektora Ochrony Środowiska w Krakowie **Bożena Kotońska**

Załącznik Nr 3

do Zarządzenia

Regionalnego Dyrektora Ochrony Środowiska w Krakowie
z dnia 20 sierpnia 2014 r.**Identyfikacja istniejących i potencjalnych zagrożeń dla zachowania właściwego stanu ochrony siedlisk przyrodniczych oraz gatunków zwierząt i ich siedlisk będących przedmiotami ochrony**

Przedmiot ochrony	Lokalizacja	Zagrożenie	Opis zagrożenia
9130 Żyzna buczyna (<i>Dentario glandulosae-Fagenion</i>)	Zagrożenia istniejące		
	Stanowiska nr 001d, 4f62 – załącznik nr 4	G05.01 Wydeptywanie, nadmierne użytkowanie	Penetracja terenu przez miejscową ludność - wydeptane ścieżki, obecność śmieci.
		K04.01 Konkurencja	Obecność sosny jako gatunku niezgodnego z siedliskiem.
		K02.04 Zakwaszenie (naturalne)	Obecność sosny powoduje zakwaszenie gleby.
		B02.04 Usuwanie martwych i umierających drzew (tylko stanowisko 001d)	Brak martwego drewna niezbędnego dla prawidłowego funkcjonowania siedliska skutkuje pogorszeniem różnorodności biologicznej, w tym ograniczeniem ilości gatunków związanych z siedliskiem leśnym.
	Zagrożenia potencjalne		
	Stanowiska nr 001d, 4f62, aa01, 79ff, 40db, 072a – załącznik nr 4	G05.01 Wydeptywanie, nadmierne użytkowanie (nie dotyczy stanowisk 001d i 4f62)	Zwiększenie penetracji terenu przez turystów i mieszkańców okolicznych terenów.
		B02.04 Usuwanie martwych i umierających drzew (nie dotyczy stanowisk 001d i 4f62)	Brak martwego drewna niezbędnego dla prawidłowego funkcjonowania siedliska skutkuje pogorszeniem różnorodności biologicznej, w tym ograniczeniem ilości gatunków związanych z siedliskiem leśnym.
		B03 Eksploatacja lasu bez odnawiania czy naturalnego odrastania (tylko stanowisko 4f62)	Niedostateczne promowanie odnowienia naturalnego w trakcie gospodarczego wykorzystania lasów.
		B02.01 Odnawianie lasu po wycince (tylko stanowisko 4f62)	Odnowienia gatunkami niezgodnymi z siedliskiem.
9110 Kwaśna buczyna (<i>Luzulo-Fagenion</i>)	Zagrożenia istniejące		
	Stanowiska nr ddd1, eafd, 4242 – załącznik nr 4	K04.01 Konkurencja	Obecność sosny jako gatunku niezgodnego z siedliskiem.
		K02.04 Zakwaszenie (naturalne)	Obecność sosny powoduje zakwaszenie gleby.

	Zagrożenia potencjalne		
	Stanowiska nr ddd1, eafd, 4242 – załącznik nr 4	B02.04 Usuwanie martwych i umierających drzew	Brak martwego drewna niezbędnego dla prawidłowego funkcjonowania siedliska skutkuje pogorszeniem różnorodności biologicznej, w tym ograniczeniem ilości gatunków związanych z siedliskiem leśnym.
1303 Podkowiec mały <i>Rhinolophus hipposideros</i>	Zagrożenia istniejące		
	Piwnica klasztoru – S1 – załącznik nr 4	E06.02 Odbudowa, remont budynków	Zmiana użytkowania części piwnicy stanowiącej schronienie nietoperzy spowodowała zmniejszenie kubatury schronienia i pogorszenie warunków termicznych w obrębie schronienia.
		G05 Inna ingerencja i zakłócenia powodowane przez człowieka	Płoszenie nietoperzy w trakcie przebywania w piwnicy, prace remontowe, oświetlanie miejsc przebywania nietoperzy. Zamknięcie miejsc wlotu i wylotu nietoperzy do piwnicy klasztoru.
	Jaskinia pod Bukami I – J1, Jaskinia pod Bukami II – J2, Sztolnia Galmanowa – J3 – załącznik nr 4	H05.01 Odpadki i odpady stałe	Wysypywanie śmieci do otworu Jaskini pod Bukami I, Jaskini pod Bukami II i Sztolni Galmanowej.
	Zagrożenia potencjalne		
Piwnica klasztoru – S1, najbliższe otoczenie klasztoru – S3 – załącznik nr 4	E06.02 Odbudowa, remont budynków	Likwidacja wlotów, brak oznakowania wlotów do piwnicy. Prace remontowe części piwnicy zasiedlonej przez nietoperze prowadzone w okresie rozrodu nietoperzy (tj. od 15.04 do 15.09), może doprowadzić do opuszczenia kolonii, a nawet śmierci nietoperzy (porzucanie młodych). Wszelkie prace remontowe w części piwnicy zasiedlonej przez nietoperze, należy prowadzić w okresie od października do marca. Instalacja na budynku stacji bazowych (BTS) systemów łączności bezprzewodowej. Negatywne oddziaływanie na fizjologię nietoperzy mają stacje bazowe (BTS) systemów łączności bezprzewodowej, ostatnimi laty coraz częściej instalowane np. na wieżach kościelnych, wysokich budynkach. Wytwarzane przez nie promieniowanie ma nie tylko silnie rakotwórcze działanie, ale może również powodować problemy z płodnością nietoperzy. Zainstalowanie intensywnego zewnętrznego oświetlenia budynku może spowodować utratę bezpiecznej trasy wylotu nietoperzy. Oświetlenie powoduje, że nietoperze stają się łatwym celem dla nocnych drapieżników takich jak sowy. W trakcie ewentualnej pielęgnacji drzew	

			<p>w bezpośrednim otoczeniu budynku (np. przycinanie konarów, usuwanie drzew) należy zwrócić uwagę, by zabieg nie odsłonił wylotów dla nietoperzy i naraził je na negatywny wpływ oświetlenia.</p> <p>Nocna iluminacja budynku powoduje również zubożenie bazy żerowiskowej w bezpośrednim otoczeniu kolonii rozrodczych nietoperzy (owady są wabione przez światło i zmniejsza się ich ilość w koronach drzew, w których mogą żerować nietoperze). Bezpieczny wlot gwarantują gęste korony drzew.</p>
Piwnica klasztoru – S1, najbliższe otoczenie klasztoru – S3, zimowiska: J1, J2 i J3 na mapie – załączniku nr 4	K03.04 Drapieżnictwo		Naturalnym zagrożeniem dla nietoperzy są drapieżniki. Na nietoperze polować mogą sowy, kuny (rzadziej inne łasicowate) oraz koty. Potrafią one wyłapywać nietoperze zarówno znajdujące się w kolonii, jak i te wylatujące na zewnątrz.
Najbliższe otoczenie klasztoru – S3 – załącznik nr 4	B03 Eksploatacja lasu bez odnawiania czy naturalnego odrastania		Utrata tras migracji na żerowiska oraz brak bezpiecznego wylotu na skutek wycinki drzew znajdujących się w bezpośrednim sąsiedztwie klasztoru.
Cały obszar	L Zjawiska geologiczne, katastrofy naturalne		Wielkoobszarowe wylesienia i fragmentacja obszarów leśnych w obszarze będąca następstwem naturalnych katastrof (np. pożar).
	A07 Stosowanie biocydów, hormonów i substancji chemicznych B04 Stosowanie biocydów, hormonów i substancji chemicznych		Stosowanie środków ochrony roślin przeciw owadom tzw. insektycydów może prowadzić do zubożenia bazy żerowiskowej nietoperzy. Skumulowanie toksyn w ciele nietoperzy zjadających zatrute owady może doprowadzić do ich śmierci lub bezpłodności.
Zimowiska: J1, J2 i J3 na mapie – załączniku nr 4	L05 Zapadnięcie się terenu, osuwisko		W jaskiniach i sztolni będących schronieniem zimowym nietoperzy może dochodzić do zawałów, obsunięć ziemi i skał, i ostatecznie do zamknięcia dostępu dla nietoperzy do schronienia.
	G01.04.03 Rekreacyjna turystyka jaskiniowa G01.04.02 Speleologia		Niekontrolowana penetracja jaskiń, płoszenie nietoperzy w trakcie przebywania w jaskini, oświetlanie nietoperzy w okresie hibernacji (tj. w terminie od 15.09 do 15.04)
	G05.04 Wandalizm		Celowe wybudzanie nietoperzy w okresie hibernacji (tj. w terminie od 15.09 do 15.04), rozpalanie ognisk w pobliżu otworów jaskiń, zaśmiecanie.

1321 Nocek orzęszony <i>Myotis</i> <i>emarginatus</i>	Zagrożenia istniejące		
	Strych klasztoru – S2 – załącznik nr 4	G05 Inna ingerencja i zakłócenia powodowane przez człowieka	Płoszenie nietoperzy tj. przebywanie w części strychu zasiedlanej przez nietoperze, oświetlanie miejsc przebywania nietoperzy. Częste wchodzenie na strych, świecenie latarką i hałasowanie powoduje, że opuszczają swoje schronienia, a nadmierny stres często powoduje porzucanie młodych lub poronienia. Zamknięcie miejsc wlotu i wylotu nietoperzy na strych klasztoru.
	Zagrożenia potencjalne		
Strych klasztoru – S2, najbliższe otoczenie klasztoru – S3 – załącznik nr 4	E06.02 Odbudowa, remont budynków	Prace remontowe dachu i strychu prowadzone w okresie rozrodu nietoperzy tj. od 15.04 do 15.09 (w tym uszczelnianie strychu – likwidacja wlotów). Prowadzenie prac remontowych, takich jak wymiana pokrycia dachu czy konserwacja elementów więźby dachowej, używanie w tym celu toksycznych środków konserwacji drewna może doprowadzić do opuszczenia kolonii, a nawet śmierci nietoperzy i porzucania młodych. Wszelkie prace remontowe na dachu i strychu klasztoru należy prowadzić w okresie od października do marca. Instalacja na budynku stacji bazowych (BTS) systemów łączności bezprzewodowej. Negatywne oddziaływanie na fizjologię nietoperzy mają stacje bazowe (BTS) systemów łączności bezprzewodowej, ostatnimi laty coraz częściej instalowane np. na wieżach kościelnych, wysokich budynkach. Wytwarzane przez nie promieniowanie ma nie tylko silnie rakotwórcze działanie, ale może również powodować problemy z płodnością. Zainstalowanie intensywnego zewnętrznego oświetlenia budynku może spowodować utratę bezpiecznej trasy wylotu nietoperzy. Oświetlenie powoduje, że nietoperze stają się łatwym celem dla nocnych drapieżników takich jak sowy. W trakcie ewentualnej pielęgnacji drzew w bezpośrednim otoczeniu budynku (np. przycinanie konarów, usuwanie drzew) należy zwrócić uwagę, by zabieg nie odłonił wylotów dla nietoperzy i naraził je na negatywny wpływ oświetlenia. Nocna iluminacja budynku powoduje również zubożenie bazy żerowiskowej w bezpośrednim otoczeniu kolonii rozrodczych nietoperzy (owady są wabione przez światło i zmniejsza się ich ilość w koronach drzew, w których mogą żerować nietoperze). Bezpieczny wlot gwarantują gęste korony drzew.	

Najbliższe otoczenie klasztoru – S3 – załącznik nr 4	B03 Eksploatacja lasu bez odnawiania czy naturalnego odrastania	Utrata tras migracji na żerowiska oraz brak bezpiecznego wylotu na skutek wycinki drzew znajdujących się w bezpośrednim sąsiedztwie klasztoru.
Cały obszar	L Zjawiska geologiczne, katastrofy naturalne	Wielkoobszarowe wylesienia i fragmentacja obszarów leśnych w obszarze będąca następstwem naturalnych katastrof (np. pożar).
	A07 Stosowanie biocydów, hormonów i substancji chemicznych B04 Stosowanie biocydów, hormonów i substancji chemicznych	Stosowanie środków ochrony roślin przeciw owadom tzw. insektycydów może prowadzić do zubożenia bazy żerowiskowej nietoperzy. Skumulowanie toksyn w ciele nietoperzy zjadających zatrute owady może doprowadzić do ich śmierci lub bezpłodności.
Strych klasztoru – S2 – załącznik nr 4	G05 Inna ingerencja i zakłócenia powodowane przez człowieka	Zamknięcie miejsc wlotu i wylotu nietoperzy na strych klasztoru.
Strych klasztoru – S2, najbliższe otoczenie klasztoru – S3 – załącznik nr 4	K03.04 Drapieżnictwo	Naturalnym zagrożeniem dla nietoperzy są drapieżniki. Na nietoperze polować mogą sowy, kuny (rzadziej inne łasicowate) oraz koty. Potrafią one wyłapywać nietoperze zarówno znajdujące się w kolonii, jak i te wylatujące na zewnątrz.

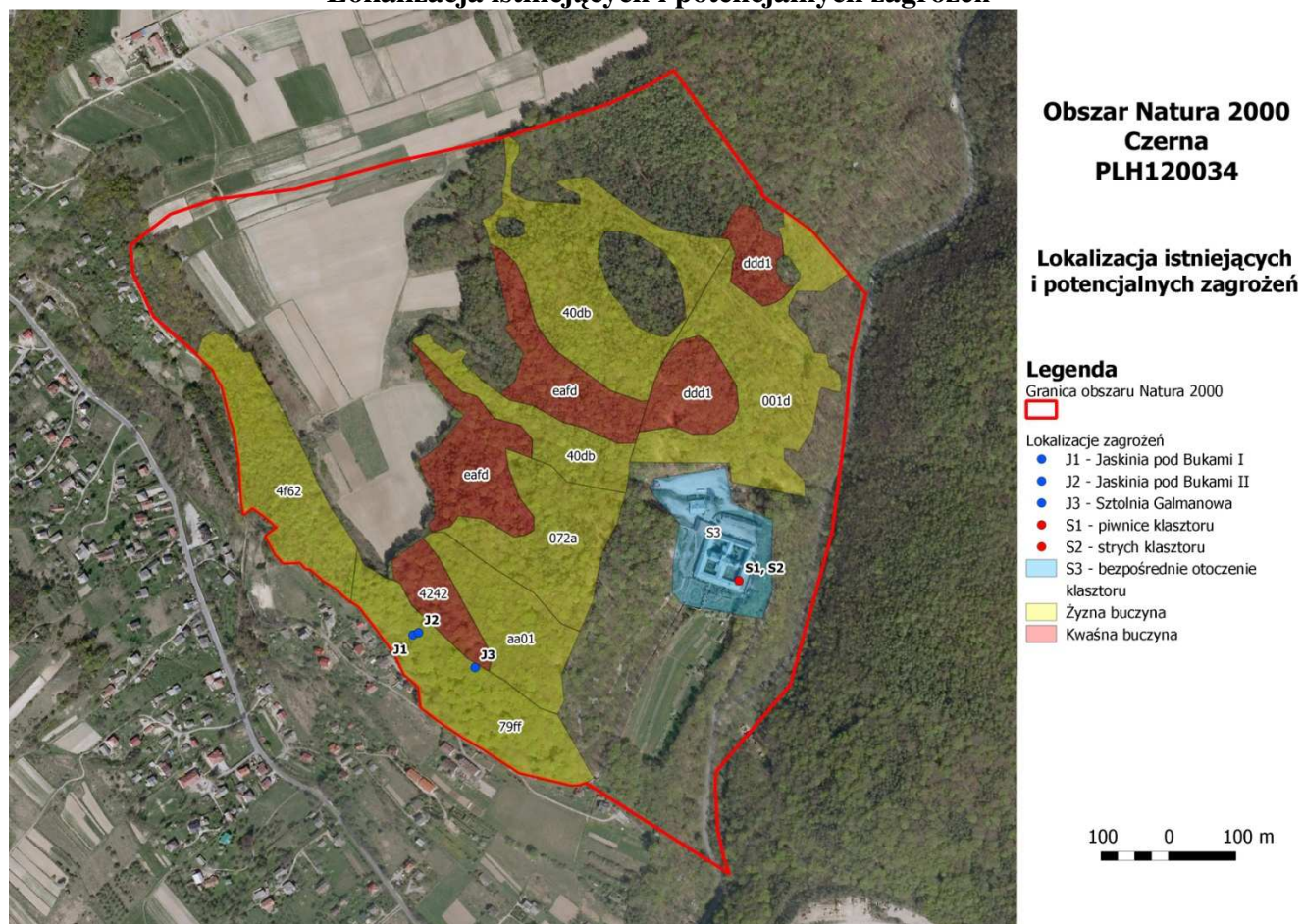
z up. Regionalnego Dyrektora Ochrony Środowiska w Krakowie

Zastępca Regionalnego Dyrektora Ochrony Środowiska w Krakowie

Bożena Kotońska

Załącznik Nr 4
do Zarządzenia
Regionalnego Dyrektora Ochrony Środowiska w Krakowie
z dnia 20 sierpnia 2014 r.

Lokalizacja istniejących i potencjalnych zagrożeń



z up. Regionalnego Dyrektora Ochrony Środowiska w Krakowie

Zastępca Regionalnego Dyrektora Ochrony Środowiska w Krakowie **Bożena Kotońska**

Załącznik Nr 5

do Zarządzenia

Regionalnego Dyrektora Ochrony Środowiska w Krakowie
z dnia 20 sierpnia 2014 r.**Cele działań ochronnych**

Przedmiot ochrony	Cele działań ochronnych
9130 Żyzne buczyny (<i>Dentario glandulosae-Fagenion</i>)	Poprawa parametru struktura i funkcje do stanu właściwego (FV) poprzez: <ul style="list-style-type: none"> – uzyskanie składu gatunkowego drzewostanu zgodnego z siedliskiem (usunięcie sosny); – zwiększenie zasobów martwego drewna.
9110 Kwaśne buczyny (<i>Luzulo-Fagenion</i>)	Poprawa parametru struktura i funkcje do stanu właściwego (FV) poprzez: <ul style="list-style-type: none"> – uzyskanie składu gatunkowego drzewostanu zgodnego z siedliskiem (usunięcie sosny); – zwiększenie zasobów martwego drewna.
1303 Podkowiec mały <i>Rhinolophus hipposideros</i>	<u>Dla kolonii rozrodczej:</u> Utrzymanie na poziomie właściwym (FV), następujących wskaźników parametrów siedliska gatunku: <ul style="list-style-type: none"> – łączność schronienia z żerowiskami; – zmiany w strukturze żerowisk w otoczeniu schronień. Poprawa do poziomu właściwego (FV) następujących wskaźników parametrów siedliska gatunku: <ul style="list-style-type: none"> – powierzchnia schronienia dogodna dla nietoperzy (nie można dopuścić do jej uszczuplenia); – zabezpieczenie przed niepokojeniem nietoperzy; – dostępność wlotów dla nietoperzy; – ekspozycja wlotów; – niezmiennosc warunków mikroklimatycznych (działanie kluczowe). Utrzymanie na poziomie właściwym (FV) parametru szanse zachowania gatunku. <u>Dla kolonii zimującej:</u> Utrzymanie na poziomie właściwym (FV), następujących parametrów: siedlisko gatunku oraz szanse zachowania gatunku.
1321 Nocek orzęsiony <i>Myotis emarginatus</i>	Utrzymanie na poziomie właściwym (FV) parametru populacji, wskaźnika: liczebność. Utrzymanie na poziomie właściwym (FV), następujących wskaźników parametrów siedliska gatunku: <ul style="list-style-type: none"> – powierzchnia schronienia dogodna dla nietoperzy; – ekspozycja wlotów; – łączność schronienia z żerowiskami; – niezmiennosc warunków mikroklimatycznych; – zmiany w strukturze żerowisk w otoczeniu schronień. Poprawa do poziomu właściwego (FV) następujących wskaźników parametrów siedliska gatunku: <ul style="list-style-type: none"> – zabezpieczenie przed niepokojeniem nietoperzy; – dostępność wlotów dla nietoperzy. Utrzymanie na poziomie właściwym (FV) parametru szanse zachowania gatunku.

z up. Regionalnego Dyrektora Ochrony Środowiska w Krakowie

Zastępca Regionalnego Dyrektora Ochrony Środowiska w Krakowie **Bożena Kotońska**

Załącznik Nr 6

do Zarządzenia

Regionalnego Dyrektora Ochrony Środowiska w Krakowie

z dnia 20 sierpnia 2014 r.

Działania ochronne ze wskazaniem podmiotów odpowiedzialnych za ich wykonanie i obszarów ich wdrażania

Przedmiot ochrony	Działania ochronne		Obszar wdrażania	Podmiot odpowiedzialny za wykonanie	
9130 Żyzna buczyna (<i>Dentario glandulosae-Fagenion</i>)	<i>Nr</i>	<i>Działania związane z ochroną czynną</i>			
	A1	Przebudowa drzewostanu w siedlisku 9130	Przebudowa drzewostanu przez stopniowe usuwanie sosny, wykonanie zabiegów pielęgnacyjnych mających na celu doprowadzenie drzewostanu do właściwego składu gatunkowego, zróżnicowanej struktury kępowej i różnowiekowej. Działanie do wykonania przez cały okres obowiązywania planu zadań ochronnych.	Stanowiska nr 001d, 4f62 na mapie stanowiącej załącznik nr 7 do zarządzenia	Sprawujący nadzór nad obszarem Natura 2000/Nadleśniczy Nadleśnictwa Krzeszowice
	<i>Nr</i>	<i>Działania związane z utrzymaniem lub modyfikacją metod gospodarowania</i>			
	B1	Gospodarka leśna	Prowadzenie bieżącej gospodarki leśnej zgodnie z aktualnym planem urządzania lasu, ze szczególnym uwzględnieniem działań w kierunku odtworzenia zasobów rozkładającego się drewna oraz drzew martwych i zamierających. Działanie do wykonania przez cały okres obowiązywania planu zadań ochronnych.	Stanowisko nr 4f62 na mapie stanowiącej załącznik nr 7 do zarządzenia	Nadleśniczy Nadleśnictwa Krzeszowice
	<i>Nr</i>	<i>Działania związane z monitoringiem realizacji działań ochronnych oraz monitoringiem stanu ochrony</i>			
D1	Monitoring stanu ochrony siedliska 9130 oraz monitoring realizacji działań ochronnych	Przeprowadzenie monitoringu stanu ochrony siedliska 9130 zgodnie z metodyką GIOŚ począwszy od 2019 r. W trakcie prac monitoringowych należy zweryfikować efekt realizacji działań ochronnych. Działanie do wykonania w trakcie obowiązywania planu zadań ochronnych.	Stanowiska nr 79ff, aa01, 072a, 40db, 001d, 4f62 na mapie stanowiącej załącznik nr 7 do zarządzenia	Sprawujący nadzór nad obszarem Natura 2000	

9110 Kwaśna buczyna (<i>Luzulo-Fagenion</i>)	Nr	<i>Działania związane z ochroną czynną</i>			
	A2	Przebudowa drzewostanu w siedlisku 9110	Przebudowa drzewostanu przez stopniowe usuwanie sosny, wykonanie cięć pielęgnacyjnych mających na celu doprowadzenie drzewostanu do właściwego składu gatunkowego, zróżnicowanej struktury kępowej i różnowiekowej. Działanie do wykonania przez cały okres obowiązywania planu zadań ochronnych.	Stanowiska nr ddd1, eafd, 4242 na mapie stanowiącej załącznik nr 7 do zarządzenia	Sprawujący nadzór nad obszarem Natura 2000/ Nadleśniczy Nadleśnictwa Krzeszowice
	Nr	<i>Działania związane z monitoringiem realizacji działań ochronnych oraz monitoringiem stanu ochrony</i>			
	D2	Monitoring stanu ochrony siedliska 9110 oraz monitoring realizacji działań ochronnych	Przeprowadzenie monitoringu stanu ochrony siedliska 9110 zgodnie z metodyką GIOŚ począwszy od 2019 r. W trakcie prac monitoringowych należy zweryfikować efekt realizacji działań ochronnych. Działanie do wykonania w trakcie obowiązywania planu zadań ochronnych.	Stanowiska nr 4242, eafd, ddd1 na mapie stanowiącej załącznik nr 7 do zarządzenia	Sprawujący nadzór nad obszarem Natura 2000
1303 Podkowiec mały <i>Rhinolophus hipposideros</i>	Stanowisko kolonii rozrodczej podkowca małego (piwnica klasztoru w Czernej)				
	Nr	<i>Działania związane z utrzymaniem lub modyfikacją metod gospodarowania</i>			
	A3	Poprawa warunków termicznych w piwnicach	Zmiana lokalizacji urządzeń grzewczych w piwnicy pozwalająca na zwiększenie powierzchni dostępnej dla nietoperzy i zmniejszenie presji ze strony użytkowników budynku. Działanie należy wykonywać w pierwszych latach obowiązywania planu zadań ochronnych, wyłącznie od 15.09 do 15.04.	Piwnica klasztoru w Czernej (P1) na mapie stanowiącej załącznik nr 7 do zarządzenia	Sprawujący nadzór nad obszarem Natura 2000, właściciel/zarządca budynku
	A4	Poprawa warunków siedliskowych w piwnicach	Oczyszczenie ścian i stropu z pyłu węglowego. Działanie należy wykonywać w pierwszych latach obowiązywania planu zadań ochronnych, wyłącznie od 15.09 do 15.04.		Sprawujący nadzór nad obszarem Natura 2000/ właściciel/zarządca budynku
	A5	Sprzątanie guana w piwnicy	Usunięcie gromadzącego się guana. Zebrane odchody powinny zostać we właściwy sposób zutylizowane.		Sprawujący nadzór nad obszarem

		Działanie należy wykonywać raz w roku, przez cały okres obowiązywania planu zadań ochronnych, wyłącznie od 15.09 do 15.04.	Natura 2000
A6	Udrożnienie wlotu dla nietoperzy do piwnicy	Udrożnienie jednego z okienek prowadzących do piwnic jako trwałego wlotu (od strony wschodniej). Wlot ten powinien być usytuowany jak najwyżej od podłoża by nie narażać nietoperzy na atak ze strony drapieżników. Działanie należy wykonać w pierwszym roku obowiązywania planu zadań ochronnych.	Sprawujący nadzór nad obszarem Natura 2000
B2	Utrzymanie obecnej kubatury schronienia podkowca małego	Nie zmniejszanie kubatury piwnicy dostępnej dla nietoperzy (włącznie z niewielkimi niszami). Działanie dotyczy całego okresu obowiązywania planu zadań ochronnych.	Właściciel/zarządca budynku
B3	Oznakowanie tabliczką stanowiska podkowca małego	W widocznym miejscu, skonsultowanym z gospodarzem obiektu należy umieścić trwałą tabliczkę zawierającą informacje o działaniach mogących stanowić zagrożenie dla stanowiska nietoperzy (sugerowana lokalizacja: na drzwiach prowadzących do piwnicy). Tabliczka powinna zawierać dane kontaktowe instytucji odpowiedzialnej za udzielanie wskazówek dotyczących właściwego gospodarowania (od strony przyrodniczej) w obrębie schronienia oraz informację o odpowiedzialności prawnej (art. 127 ustawy o ochronie przyrody) związanej ze złamaniem zakazów obowiązujących w odniesieniu do zwierząt chronionych. Działanie należy wykonać w pierwszym roku obowiązywania planu, utrzymanie oznakowania przez cały okres obowiązywania planu zadań ochronnych.	Sprawujący nadzór nad obszarem Natura 2000/
B4	Utrzymanie i oznakowanie wlotów dla nietoperzy do piwnic	Pozostawienie co najmniej dwóch otworów wlotowych od strony zachodniej do piwnic drożnych dla nietoperzy. Otwory należy oznaczyć tabliczkami z napisem np. „wlot dla nietoperzy, nie zamykać!” umieszczonymi w widocznym miejscu wewnątrz piwnicy.	Sprawujący nadzór nad obszarem Natura 2000/ właściciel/zarządca budynku

		Działanie dotyczy całego okresu obowiązywania planu zadań ochronnych.		
B5	Ograniczenie użytkowania piwnic	W okresie rozrodu nietoperzy (tj. termin 15.04 do 15.09) ograniczenie czasu spędzanego w piwnicach oraz liczby osób do niezbędnego minimum. Niewpuszczanie do piwnic osób postronnych. Wskazany jest montaż wyłącznika czasowego (1/2 h) lub innego zabezpieczenia elektronicznego zapobiegającego przypadkowemu pozostawieniu zapalonego światła w obrębie piwnicy będącej schronieniem kolonii rozrodzkiej. Nie oświetlanie miejsc największej koncentracji nietoperzy. Działanie dotyczy całego okresu obowiązywania planu zadań ochronnych.		Właściciel/zarządca budynku
Stanowiska zimowe (Jaskinia pod Bukami I, Jaskinia pod Bukami II i Sztolnia Galmanowa w Czernej)				
<i>Nr</i>	<i>Działania związane z utrzymaniem lub modyfikacją metod gospodarowania</i>			
B6	Utrzymanie zabezpieczeń zimowisk	Montaż kraty w Sztolni (J3), konserwacja krat, odtworzenie ich w przypadku zniszczenia lub kradzieży. Działanie do wykonania przez cały okres obowiązywania planu zadań ochronnych: otwarcie krat – pierwsza dekada kwietnia, zamknięcie – pierwsza dekada października.	Jaskinia pod Bukami I (J1), Jaskinia pod Bukami II (J2) i Sztolnia Galmanowa w Czernej (J3) na mapie stanowiącej załącznik nr 7 do zarządzenia	Sprawujący nadzór nad obszarem Natura 2000
B7	Usuwanie odpadów	Regularne usuwanie nielegalnie wysypywanych odpadów z obiektów będących schronieniami zimowymi podkowca małego. Działanie do wykonania przez cały okres obowiązywania planu zadań ochronnych.		Sprawujący nadzór nad obszarem Natura 2000/Nadleśnictwo Krzeszowice
1321 Nocek orzęsiony <i>Myotis emarginatus</i>	Stanowisko kolonii rozrodzkiej nocka orzęsionego (strych klasztoru w Czernej)			
	<i>Nr</i>	<i>Działania związane z ochroną czynną</i>		
	A7	Poprawa zacielenia strychu	Zaciemnienie okien dachowych i okna bocznego w południowej i wschodniej części strychu w celu zmniejszenia nasłonecznienia strychu.	Strych klasztoru w Czernej (S2) na mapie

		Działanie należy wykonać w pierwszym roku obowiązywania planu, utrzymanie efektu przez cały okres obowiązywania planu zadań ochronnych.	stanowiącej załącznik nr 7 do zarządzenia	
A8	Odgrodzenie części strychu zasiedlanej przez nietoperze od części użytkowanej	Montaż przegrody pomiędzy częścią strychu użytkowaną w celach gospodarczych i częścią zasiedloną przez nietoperze. Przegroda ta w górnej części powinna posiadać wlot drożny dla nietoperzy. Działanie należy wykonać w pierwszych latach obowiązywania planu, utrzymanie efektu przez cały okres obowiązywania planu zadań ochronnych.	Wschodnia i południowa część strychu klasztoru w Czernej (S2) na mapie stanowiącej załącznik nr 7 do zarządzenia	Sprawujący nadzór nad obszarem Natura 2000
A9	Udrożnienie wlotu na strych	Stworzenie trwałego wlotu na strych od strony wschodniej i utrzymanie jego drożności przez cały rok. Działanie należy wykonać w pierwszym roku obowiązywania planu, utrzymanie efektu przez cały okres obowiązywania planu zadań ochronnych.	Strych klasztoru w Czernej (S2) na mapie stanowiącej załącznik nr 7 do zarządzenia	Sprawujący nadzór nad obszarem Natura 2000
A10	Sprzątanie guana na strychu	Usunięcie gromadzącego się guana. Zebrane odchody powinny zostać we właściwy sposób zutylizowane. Działanie należy wykonywać raz w roku, przez cały okres obowiązywania planu zadań ochronnych, wyłącznie od 15.09 do 15.04.		Sprawujący nadzór nad obszarem Natura 2000
Nr	<i>Działania związane z utrzymaniem lub modyfikacją metod gospodarowania</i>			
B8	Oznakowanie stanowiska nocka tabliczką	W widocznym miejscu, skonsultowanym z gospodarzem obiektu należy umieścić trwałą tabliczkę zawierającą informacje o działaniach mogących stanowić zagrożenie dla stanowiska nietoperzy (sugerowane lokalizacje: na drzwiach prowadzących na strych klasztoru i do części strychu zasiedlanej przez nietoperze). Tabliczka powinna zawierać dane kontaktowe instytucji odpowiedzialnej za udzielanie wskazówek dotyczących właściwego (od strony przyrodniczej) gospodarowania w obrębie schronienia oraz	Strych klasztoru w Czernej (S2) na mapie stanowiącej załącznik nr 7 do zarządzenia	Sprawujący nadzór nad obszarem Natura 2000

		<p>informację o odpowiedzialności prawnej (art. 127 ustawy o ochronie przyrody) związanej ze złamaniem zakazów obowiązujących w odniesieniu do zwierząt chronionych.</p> <p>Działanie należy wykonać w pierwszym roku obowiązywania planu, utrzymanie oznakowania przez cały okres obowiązywania planu zadań ochronnych.</p>		
B9	Utrzymanie i oznakowanie wlotów na strych	<p>Pozostawienie jednego trwałego otworu wlotowego na strych drożnego przez cały rok. Pozostałe nietrwałe wloty w postaci uchylnych okien powinny być otwierane w okresie wiosennym (od 1 kwietnia). Miejsce trwałego wlotu należy oznaczyć tablicą z napisem „wlot dla nietoperzy, nie zamykać!” (wzór PTPP „pro Natura”). Nietrwałe wloty powinny być również oznaczone niewielką tablicą z napisem „wlot dla nietoperzy, otwarty w okresie od 1 kwietnia do 15 października”. Tablice te powinny być umieszczone w widocznym miejscu wewnątrz strychu, jednoznacznie identyfikując otwór wlotowy.</p> <p>Oznakowania wlotów należy wykonać w pierwszym roku obowiązywania planu, utrzymanie oznakowania i drożności wlotów przez cały okres obowiązywania planu zadań ochronnych.</p>		Sprawujący nadzór nad obszarem Natura 2000
B10	Ograniczenia użytkowania części strychu	<p>W okresie rozrodu kolonii nietoperzy (tj. termin 15.04 do 15.09) ograniczenie użytkowania południowej i wschodniej części strychu do niezbędnych prac związanych z jego utrzymaniem. W okresie licznej obecności nietoperzy ograniczenie czasu spędzonego na strychu oraz liczby osób do niezbędnego minimum. Niewpuszczanie na strych osób postronnych.</p> <p>Wskazany jest montaż wyłącznika czasowego (1/4 h) lub innego zabezpieczenia elektronicznego zapobiegającego przypadkowemu pozostawieniu zapalonego światła w obrębie strychu będącego schronieniem kolonii rozrodczej.</p> <p>Działanie do wykonania w trakcie obowiązywania planu zadań ochronnych.</p>		Właściciel/zarządca budynku

Zalecenia dla całego obszaru Natura 2000					
Nr	<i>Działania związane z utrzymaniem lub modyfikacją metod gospodarowania</i>				
1303 Podkowiec mały <i>Rhinolophus</i> <i>hipposideros</i> 1321 Nocek orzęsiony <i>Myotis</i> <i>emarginatus</i>	B11	Utrzymanie zaciemnionych wlotów dla nietoperzy	Wloty dla nietoperzy należy utrzymywać zaciemnione a ewentualne oświetlenie nocne budynku nie powinno obejmować ścian z otworami wlotowymi (na strych i do piwnic). Działanie dotyczy całego okresu obowiązywania planu zadań ochronnych.	Bezpośrednie otoczenie klasztoru (S3) na mapie stanowiącej załącznik nr 7 do zarządzenia	Właściciel/zarządca budynku
	B12	Utrzymanie zwartości drzew i krzewów w najbliższym otoczeniu klasztoru	Utrzymanie zwartości i ciągłości drzew w najbliższym otoczeniu klasztoru. Wycinka drzew czy krzewów oraz znacząca redukcja koron, powinny być poprzedzone nasadzeniami młodych drzew i krzewów, uzupełniającymi luki. Działanie dotyczy całego okresu obowiązywania planu zadań ochronnych.		Właściciel/zarządca budynku, Gmina Krzeszowice
	Nr	<i>Działania związane z monitoringiem realizacji działań ochronnych oraz monitoringiem stanu ochrony</i>			
	D3	Monitoring stanu ochrony nietoperzy	Monitoring stanu ochrony nocka orzęsionego i podkowca małego w koloniach rozrodczych w klasztorze oraz w schronieniach zimowych należy wykonać zgodnie z przyjętą metodyką GIOŚ. Działanie rozpocząć w pierwszym roku obowiązywania planu zadań ochronnych.	Piwnica i strych klasztoru (S1, S2), bezpośrednio otoczenie klasztoru (S3), schronienia zimowe (J1, J2 i J3) i pozostały teren w granicach obszaru Natura 2000 na mapie stanowiącej załącznik nr 7 do zarządzenia	Sprawujący nadzór nad obszarem Natura 2000
D4	Nadzór przyrodniczy (chiropterologi-	Nadzór Regionalnej Dyrekcji Ochrony Środowiska w Krakowie (w razie potrzeby specjalistyczna konsultacja z chiropterologiem) nad właściwym, zgodnym z wymaganiami nietoperzy przebiegiem	Cały obszar Natura 2000	Sprawujący nadzór nad obszarem Natura 2000	

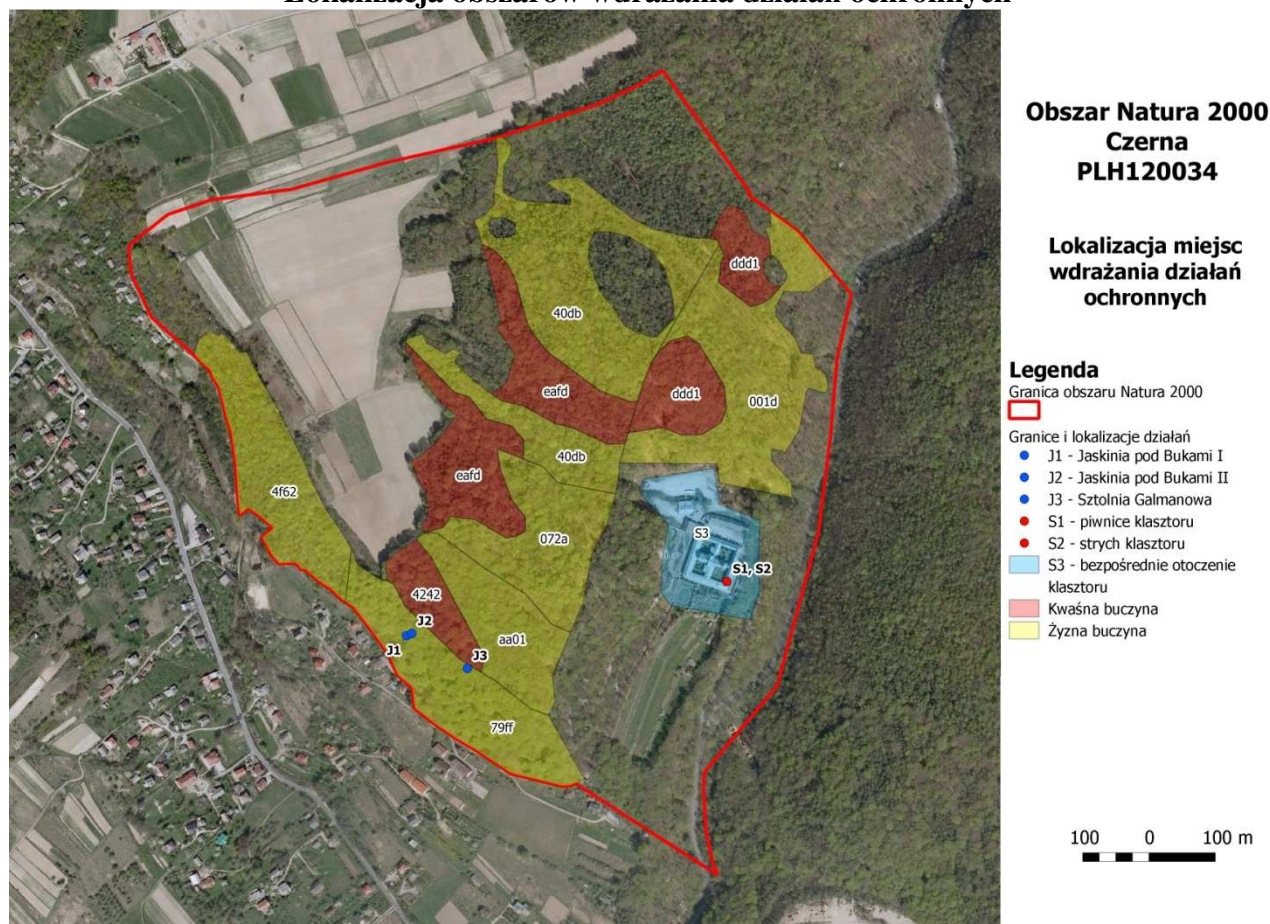
		czny)	wszystkich prac z zakresu działań ochronnych. Do zadań nadzoru przyrodniczego należeć będzie przede wszystkim: uzgadnianie terminów i sposobów wykonywania prac ochronnych oraz kontrola ich właściwego przebiegu, odbiór wykonanych prac, ewentualne modyfikacje zakresu działań, konsultacje dla właścicieli terenów i obiektów ujętych w planach zadań itp. Działanie dotyczy całego okresu obowiązywania planu zadań ochronnych.		
--	--	-------	---	--	--

z up. Regionalnego Dyrektora Ochrony Środowiska w Krakowie

Zastępca Regionalnego Dyrektora Ochrony Środowiska w Krakowie
Bożena Kotońska

Załącznik Nr 7
do Zarządzenia
Regionalnego Dyrektora Ochrony Środowiska w Krakowie
z dnia 20 sierpnia 2014 r.

Lokalizacja obszarów wdrażania działań ochronnych



z up. Regionalnego Dyrektora Ochrony Środowiska w Krakowie

Zastępca Regionalnego Dyrektora Ochrony Środowiska w Krakowie **Bożena Kotońska**

Załącznik Nr 8

do Zarządzenia

Regionalnego Dyrektora Ochrony Środowiska w Krakowie
z dnia 20 sierpnia 2014 r.

Wskazania do zmian w istniejącym miejscowym planie zagospodarowania przestrzennego miejscowości Nowa Góra, Miękinia, Czerna, Paczółtowiec, Żary, Dębnik i Siedlec w Gminie Krzeszowice w ich granicach administracyjnych, z wyłączeniem terenów objętych zmianami planu po roku 1995, niezbędne dla utrzymania lub odtworzenia właściwego stanu ochrony siedlisk przyrodniczych oraz gatunków zwierząt, dla których ochrony wyznaczono obszar Natura 2000

Nazwa dokumentu
<p>Miejscowy plan zagospodarowania przestrzennego miejscowości Nowa Góra, Miękinia, Czerna, Paczółtowiec, Żary, Dębnik i Siedlec w Gminie Krzeszowice w ich granicach administracyjnych z wyłączeniem terenów objętych zmianami planu po roku 1995 Uchwała nr XVII/154/2004 Rady Miejskiej w Krzeszowicach z dnia 29 stycznia 2004 roku (Dziennik Urzędowy Woj. Małopolskiego Nr 48, poz. 627 z dnia 9 marca 2004 roku)</p>
Wskazanie do zmiany
<p>Do zapisów planu w części: §6 USTALA SIĘ OGÓLNE PODSTAWOWE ZASADY ZAGOSPODAROWANIA TERENU OBOWIĄZUJĄCE NA CAŁYM OBSZARZE OBJĘTYM PLANEM:</p> <p>1. w celu zachowania szczególnie wysokich walorów przyrodniczych, kulturowych, krajobrazowych terenu planu nakazuje się przestrzeganie zasad ochrony i kształtowania środowiska we wszelkich poczynaniach inwestycyjnych zgodnie z :</p> <p>należy dodać punkt:</p> <p>„4) w związku z położeniem na terenie gminy obszarów Natura 2000 Dolinki Jurajskie PLH120005 oraz Czerna PLH120034 zabrania się podejmowania działań mogących, osobno lub w połączeniu z innymi działaniami, znacząco negatywnie oddziaływać na cele ochrony obszaru Natura 2000, w tym</p> <p>w szczególności:</p> <ol style="list-style-type: none">1) pogorszyć stan siedlisk przyrodniczych lub siedlisk gatunków zwierząt, dla których ochrony wyznaczono obszar Natura 2000 lub2) wpłynąć negatywnie na gatunki, dla których ochrony został wyznaczony obszar Natura 2000, lub3) pogorszyć integralność obszaru Natura 2000 lub jego powiązania z innymi obszarami. <p>Wśród działań mających negatywne oddziaływanie na nietoperze będące przedmiotem ochrony w obszarach Natura 2000 są:</p> <ul style="list-style-type: none">- trwałe usuwanie liniowych elementów krajobrazu w postaci drzew i krzewów (wycinka bez nasadzeń zastępczych);- stosowanie oświetlenia ulicznego, parkingów, obiektów sportowych i innych inwestycji celu publicznego o współczynniku rozproszenia światła większym niż 0 (ULOR > 0). <p>Na rysunkach „Miejscowego planu...” należy rysować granicę obszarów Natura 2000 Dolinki Jurajskie PLH120005 oraz Czerna PLH120034.</p>

z up. Regionalnego Dyrektora Ochrony Środowiska w Krakowie

Zastępca Regionalnego Dyrektora Ochrony Środowiska w Krakowie
Bożena Kotońska