

ZARZĄDZENIE NR 0210/9/2013
REGIONALNEGO DYREKTORA OCHRONY ŚRODOWISKA W BYDGOSZCZY

z dnia 19 czerwca 2013 r.

w sprawie ustanowienia planu ochrony dla rezerwatu przyrody "Bachotek"

Na podstawie art. 19 ust. 6 ustawy z dnia 16 kwietnia 2004 r. o ochronie przyrody (Dz. U. z 2013 r. poz. 627, z późn. zm.¹⁾) zarządza się, co następuje:

§ 1. 1. Ustanawia się plan ochrony dla rezerwatu przyrody „Bachotek” zwanego dalej „rezerwatem”.

2. Rezerwat położony jest na terenie obszaru mającego znaczenie dla Wspólnoty Ostoja Brodnicka PLH040036, zwanego dalej obszarem Natura 2000.

§ 2. 1. Celem ochrony w rezerwacie jest zachowanie naturalnych zespołów szuwarowych i leśnych oraz stanowiska kłoci wiechowatej.

2. Przyrodniczymi i społecznymi uwarunkowaniami realizacji celu ochrony, o którym mowa w ust. 1, są:

- 1) położenie rezerwatu w bezpośrednim sąsiedztwie rzeki Skarlanki,
- 2) położenie rezerwatu w całości na gruntach należących do Skarbu Państwa, zarządzanych przez Państwowe Gospodarstwo Lasy Państwowe, Nadleśnictwo Brodnica.

§ 3. Identyfikację oraz określenie sposobów eliminacji i ograniczania istniejących i potencjalnych zagrożeń wewnętrznych i zewnętrznych oraz ich skutków na obszarze rezerwatu przedstawia tabela stanowiąca załącznik nr 1 do zarządzenia.

§ 4. Ochronie ścisłej podlega obszar 19,31 ha (pododdziały 220d, 220f, 220l, 203g, 203h, 203p), ochronie czynnej podlega obszar 2,76 ha rezerwatu (pododdział 220i, 220j, 220h, 220k).

§ 5. 1. Określenie działań ochronnych na obszarze ochrony czynnej, z podaniem ich rodzaju, zakresu i lokalizacji, przedstawia tabela stanowiąca załącznik nr 2 do zarządzenia.

2. Określenie działań ochronnych na obszarze ochrony ścisłej, z podaniem ich rodzaju, zakresu i lokalizacji, przedstawia tabela stanowiąca załącznik nr 3 do zarządzenia.

§ 6. Na terenie rezerwatu nie wskazuje się obszarów i miejsc udostępnianych dla celów naukowych, edukacyjnych, turystycznych, rekreacyjnych, sportowych, amatorskiego połowu ryb i rybactwa.

§ 7. Na terenie rezerwatu nie wskazuje się miejsc, w których może być prowadzona działalność wytwórcza, handlowa i rolnicza.

§ 8. Opis granic obszaru Natura 2000 w części pokrywającej się z rezerwatem, w postaci współrzędnych geograficznych punktów ich załamania, zawiera załącznik nr 4 do zarządzenia.

§ 9. Mapę obszaru Natura 2000 oraz znajdującego się na jego terenie rezerwatu przedstawia załącznik nr 5 do zarządzenia.

§ 10. Identyfikację istniejących i potencjalnych zagrożeń dla zachowania właściwego stanu ochrony siedlisk przyrodniczych oraz gatunków roślin i zwierząt i ich siedlisk, będących przedmiotami ochrony obszaru Natura 2000 w granicach rezerwatu przyrody przedstawia tabela stanowiąca załącznik nr 6 do zarządzenia

§ 11. Cele działań ochronnych na obszarze Natura 2000 w części pokrywającej się z rezerwatem przedstawia tabela stanowiąca załącznik nr 7 do zarządzenia

¹⁾Zmiany tekstu jednolitego wymienionej ustawy zostały ogłoszone w Dz. U. z 2013 r. poz. 628.

§ 12. Działania ochronne na obszarze Natura 2000 w części pokrywającej się z rezerwatem, ze wskazaniem podmiotów odpowiedzialnych za ich wykonanie i obszarów ich wdrażania, przedstawia tabela stanowiąca załącznik nr 8 do zarządzenia.

§ 13. Nie wprowadza się wskazań do zmian w istniejącym studium uwarunkowań i kierunków zagospodarowania przestrzennego gminy Zbiczno, miejscowych planach zagospodarowania przestrzennego, planie zagospodarowania przestrzennego województwa kujawsko-pomorskiego dotyczące eliminacji lub ograniczenia zagrożeń wewnętrznych lub zewnętrznych, niezbędnych dla utrzymania lub odtworzenia właściwego stanu ochrony siedlisk przyrodniczych oraz gatunków roślin i zwierząt i ich siedlisk, dla których ochrony wyznaczono obszar Natura 2000.

§ 14. Nie wprowadza się ustaleń do studium uwarunkowań i kierunków zagospodarowania przestrzennego gminy Zbiczno, miejscowych planów zagospodarowania przestrzennego, planu zagospodarowania przestrzennego województwa kujawsko-pomorskiego, dotyczące eliminacji lub ograniczenia zagrożeń w rezerwacie wewnętrznych lub zewnętrznych.

§ 15. Zarządzenie wchodzi w życie po upływie 14 dni od dnia ogłoszenia w Dzienniku Urzędowym Województwa Kujawsko-Pomorskiego.

Regionalny Dyrektor
Ochrony Środowiska
w Bydgoszczy

Włodzimierz Ciepły

Załącznik Nr 1 do Zarządzenia Nr 0210/9/2013
Regionalnego Dyrektora Ochrony Środowiska w
Bydgoszczy
z dnia 19 czerwca 2013 r.

Identyfikacja oraz określenie sposobów eliminacji i ograniczania istniejących i potencjalnych zagrożeń wewnętrznych i zewnętrznych oraz ich skutków na obszarze rezerwatu

| Lp. | Identyfikacja zagrożeń wewnętrznych i zewnętrznych | Sposoby eliminacji i ograniczania istniejących i potencjalnych zagrożeń wewnętrznych i zewnętrznych oraz ich skutków |
|------------|--------------------------------------------------------------------------------------------------------------------------------|------------------------------------------------------------------------------------------------------------------------------------------------------------------------------------------------------------------------------------------------------------------------------------------------------|
| 1. | Obsiewanie się świerka pospolitego w olsie torfowcowym i brzezynie bagiennej. | Usuwanie świerka – pododdziały 220h, 220j, 220k; przebudowa drzewostanu – 220i |
| 2. | Spływ wód ze zlewni. Potencjalna eutrofizacja m.in. brzeziny bagiennej, nanoszenie materii organicznej w wyniku erozji zboczy. | W otulinie zaleca się wykonanie rębni IVd lub V, w celu umożliwienia zmiany składu gatunkowego oraz zróżnicowania struktury wiekowej drzewostanów. Okres odnowienia powinien wynieść nie mniej niż 30 lat, a w ciągu 20 lat obowiązywania planu ochrony dopuszcza się usunięcie 40 - 50% masy drzew. |
| 3. | Antropopresja, penetracja terenu rezerwatu, zaśmiecanie. | Zamontowanie tablicy informacyjnej w południowo zachodniej części rezerwatu. Dziki wysypiska należy usunąć z terenu rezerwatu (pododdział 220i, 220h, 203p). |

Załącznik Nr 2 do Zarządzenia Nr 0210/9/2013
Regionalnego Dyrektora Ochrony Środowiska w
Bydgoszczy
z dnia 19 czerwca 2013 r.

Określenie działań ochronnych na obszarze ochrony czynnej, z podaniem ich rodzaju, zakresu i lokalizacji

| Lp. | Rodzaj działań ochronnych | Zakres działań ochronnych | Lokalizacja działań ochronnych ¹⁾ |
|-----|------------------------------------------------------------------------------------------------------------|----------------------------------------------------------------------------------------------------------------------------------------------------------------------------------------------------------------|----------------------------------------------|
| 1 | Renaturalizacja drzewostanów, zapobieganie rozprzestrzenianiu się świerka pospolitego <i>Picea abies</i> . | Przebudowa drzewostanu świerkowo-sosnowego na olchowy - zaleca się dwukrotne wejście w ramach cięć zupełnych na powierzchniach po ok. 0,38 ha w odstępie czasowym co 10 lat, odnowienie sztuczne olszą czarną. | 220i |
| 2. | Renaturalizacja drzewostanów, zapobieganie rozprzestrzenianiu się świerka pospolitego <i>Picea abies</i> . | Usuwanie świerka pospolitego <i>Picea abies</i> z rezerwatu . | 220h, 220j, 220k; |
| 3. | Usunięcie śmieci. | Zbiór i wywiezienie śmieci poza teren rezerwatu. | 220i, 220h |

¹⁾ Plan Urządzenia Lasu Nadleśnictwa Brodnica na okres 2005-2014

Załącznik Nr 3 do Zarządzenia Nr 0210/9/2013
Regionalnego Dyrektora Ochrony Środowiska w
Bydgoszczy
z dnia 19 czerwca 2013 r.

Określenie działań ochronnych na obszarze ochrony ścisłej, z podaniem ich rodzaju, zakresu i lokalizacji

| Lp | Rodzaj działań ochronnych | Zakres działań ochronnych | Lokalizacja działań ochronnych¹⁾ |
|-----------|----------------------------------|--------------------------------------------------|----------------------------------------------------|
| 1. | Usunięcie śmieci. | Zbiór i wywiezienie śmieci poza teren rezerwatu. | 203p |

¹⁾ Plan Urządzenia Lasu Nadleśnictwa Brodnica na okres 2005-2014

Załącznik Nr 4 do Zarządzenia Nr 0210/9/2013
Regionalnego Dyrektora Ochrony Środowiska w
Bydgoszczy
z dnia 19 czerwca 2013 r.

Opis granic obszaru Natura 2000 w części pokrywającej się z rezerwatem, w postaci współrzędnych geograficznych punktów ich załamania

| Nr | PUWG 1992 | |
|----|-----------|-----------|
| | X | Y |
| 1 | 529135,80 | 607426,65 |
| 2 | 529213,89 | 607395,65 |
| 3 | 529286,12 | 607396,39 |
| 4 | 529333,47 | 607362,95 |
| 5 | 529463,78 | 607322,20 |
| 6 | 529496,48 | 607293,16 |
| 7 | 529514,29 | 607259,97 |
| 8 | 529541,38 | 607234,84 |
| 9 | 529535,77 | 607181,64 |
| 10 | 529601,41 | 607057,67 |
| 11 | 529637,04 | 607043,27 |
| 12 | 529656,17 | 607069,50 |
| 13 | 529662,66 | 607078,41 |
| 14 | 529691,46 | 607084,76 |
| 15 | 529692,37 | 607086,44 |
| 16 | 529693,23 | 607088,03 |
| 17 | 529697,72 | 607079,36 |
| 18 | 529737,02 | 607011,01 |
| 19 | 529768,87 | 606965,77 |
| 20 | 529770,10 | 606964,02 |
| 21 | 529774,61 | 606957,62 |
| 22 | 529780,08 | 606952,83 |
| 23 | 529781,44 | 606951,64 |
| 24 | 529779,69 | 606951,18 |
| 25 | 529779,54 | 606951,14 |

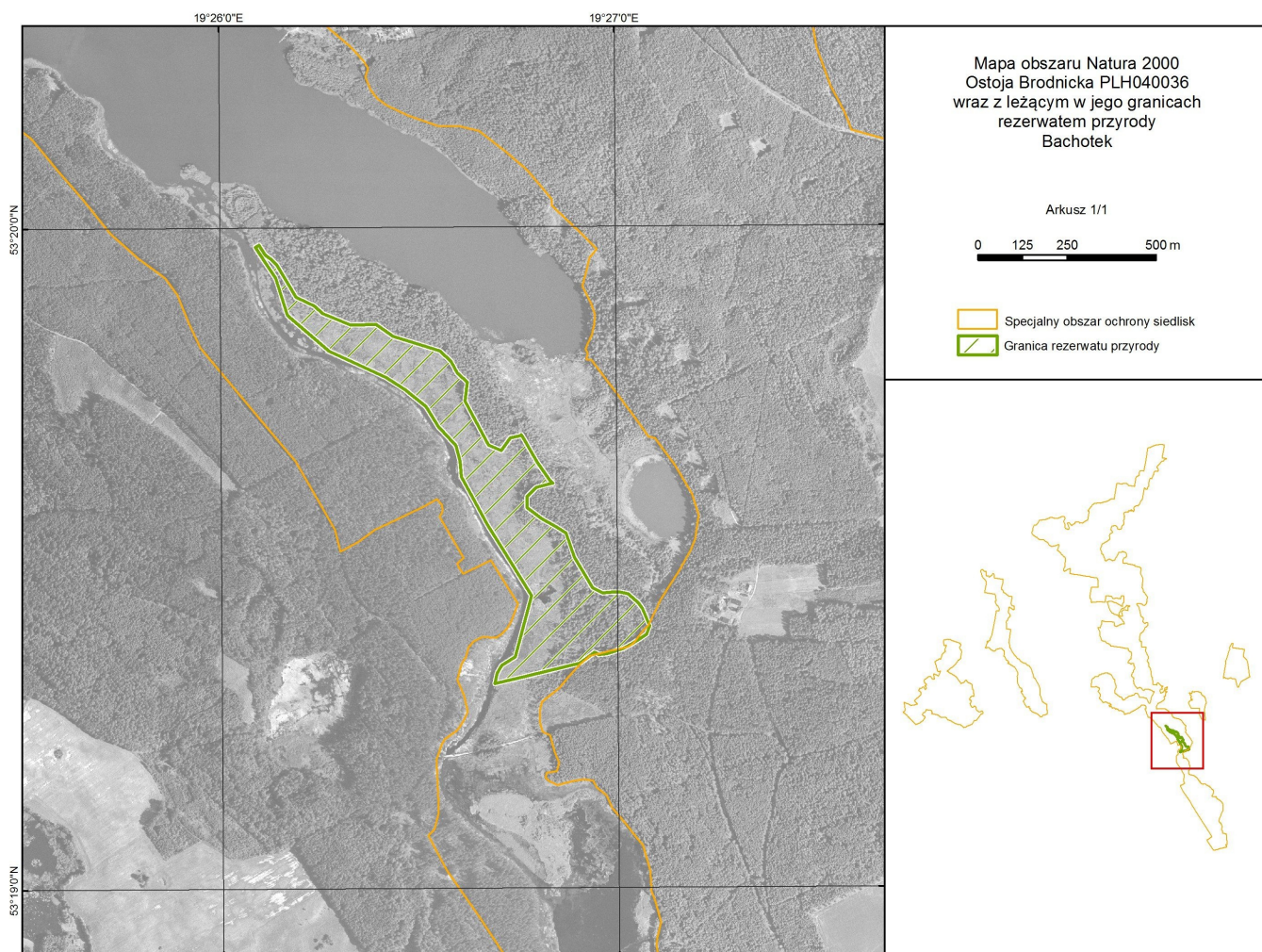
| | | |
|----|-----------|-----------|
| 26 | 529735,74 | 606939,68 |
| 27 | 529709,68 | 606914,90 |
| 28 | 529709,68 | 606883,29 |
| 29 | 529749,83 | 606852,96 |
| 30 | 529790,84 | 606829,90 |
| 31 | 529818,60 | 606812,38 |
| 32 | 529841,88 | 606746,23 |
| 33 | 529842,95 | 606743,18 |
| 34 | 529893,36 | 606658,61 |
| 35 | 529921,98 | 606644,08 |
| 36 | 529952,73 | 606646,65 |
| 37 | 529960,81 | 606646,65 |
| 38 | 529968,96 | 606646,65 |
| 39 | 529983,06 | 606643,66 |
| 40 | 529992,46 | 606641,52 |
| 41 | 530021,93 | 606616,32 |
| 42 | 530033,04 | 606600,09 |
| 43 | 530053,24 | 606553,91 |
| 44 | 530053,97 | 606552,25 |
| 45 | 530044,57 | 606527,90 |
| 46 | 530004,42 | 606502,27 |
| 47 | 529980,44 | 606489,32 |
| 48 | 529977,51 | 606487,74 |
| 49 | 529934,79 | 606474,08 |
| 50 | 529910,87 | 606471,51 |
| 51 | 529902,39 | 606475,69 |
| 52 | 529900,21 | 606476,76 |

| | | |
|----|-----------|-----------|
| 53 | 529898,75 | 606477,48 |
| 54 | 529873,27 | 606458,23 |
| 55 | 529870,13 | 606456,10 |
| 56 | 529857,40 | 606447,46 |
| 57 | 529700,83 | 606409,53 |
| 58 | 529618,91 | 606389,68 |
| 59 | 529626,13 | 606419,12 |
| 60 | 529638,22 | 606440,80 |
| 61 | 529676,01 | 606464,60 |
| 62 | 529722,41 | 606635,86 |
| 63 | 529647,31 | 606756,63 |
| 64 | 529597,86 | 606835,63 |
| 65 | 529562,81 | 606899,99 |
| 66 | 529525,08 | 606969,24 |
| 67 | 529521,10 | 607014,20 |
| 68 | 529510,08 | 607057,09 |
| 69 | 529460,66 | 607110,41 |
| 70 | 529426,41 | 607166,57 |
| 71 | 529367,58 | 607213,76 |
| 72 | 529313,93 | 607247,65 |
| 73 | 529154,82 | 607321,28 |
| 74 | 529037,54 | 607421,25 |
| 75 | 529004,53 | 607526,18 |
| 76 | 528947,19 | 607612,56 |
| 77 | 528955,65 | 607617,84 |
| 78 | 528956,92 | 607618,64 |
| 79 | 528975,23 | 607590,63 |

| | | |
|----|-----------|-----------|
| 80 | 528988,57 | 607580,66 |
| 81 | 528998,41 | 607573,31 |
| 82 | 529006,71 | 607564,28 |
| 83 | 529061,37 | 607472,28 |
| 84 | 529111,89 | 607448,85 |
| 85 | 529135,80 | 607426,65 |

Załącznik Nr 5 do Zarządzenia Nr 0210/9/2013
Regionalnego Dyrektora Ochrony Środowiska w
Bydgoszczy
z dnia 19 czerwca 2013 r.

Mapa obszaru Natura 2000 oraz znajdującego się na jego terenie rezerwatu



Załącznik Nr 6 do Zarządzenia Nr 0210/9/2013
Regionalnego Dyrektora Ochrony Środowiska w
Bydgoszczy
z dnia 19 czerwca 2013 r.

Identyfikacja istniejących i potencjalnych zagrożeń dla zachowania właściwego stanu ochrony siedlisk przyrodniczych oraz gatunków roślin i zwierząt i ich siedlisk, będących przedmiotami ochrony obszaru Natura 2000 w granicach rezerwatu przyrody

| Lp. | Przedmiot ochrony obszaru Natura 2000 | Zagrożenia | | Opis zagrożenia |
|-----|---------------------------------------|------------------------------------|-------------|--------------------------------------------------------------------------------------------------------------------------------------------------------------------------------------------------------------------------------------------------------------------------------------|
| | | istniejące | potencjalne | |
| 1. | Brzezina bagienna (91D0-1) | I02 problematyczne gatunki rodzime | brak | Istniejącym zagrożeniem jest wnikanie świerka pospolitego <i>Picea abies</i> . Stan siedliska został oceniony jako niewłaściwy (U1). Ocena wynika głównie ze zubożonego składu gatunkowego siedliska, a zatem nie jest możliwa jej poprawa z U1 do FV w najbliższym dziesięcioleciu. |
| 2. | Łęg olszowo-jesionowy (91E0-3) | I02 problematyczne gatunki rodzime | brak | Istniejącym zagrożeniem jest wnikanie świerka pospolitego <i>Picea abies</i> . Stan siedliska został oceniony jako zły (U2). Ocena wynika głównie ze zubożonego składu gatunkowego siedliska a zatem nie jest możliwa jej poprawa z U2 do U1 w najbliższym dziesięcioleciu. |

Załącznik Nr 7 do Zarządzenia Nr 0210/9/2013
Regionalnego Dyrektora Ochrony Środowiska w
Bydgoszczy
z dnia 19 czerwca 2013 r.

Cele działań ochronnych na obszarze Natura 2000 w części pokrywającej się z rezerwatem

| Lp. | Przedmiot ochrony obszaru Natura 2000 | Cele działań ochronnych. |
|-----|----------------------------------------------------------|--------------------------------------------------------------------------------------------------------------------------------------------------------------------------------------------------------------------------------------------------------------------------------------------|
| 1. | Brzezina bagienna (91D0-1) | Utrzymanie siedliska w obszarze na powierzchni nie mniejszej niż 0,2 ha. Poprawa jednego ze wskaźników oceny stanu siedliska pn. gatunki obce ekologicznie w drzewostanie z U1 do FV - poprawa fizjonomii siedliska zniekształconego obecnością świerka pospolitego w warstwie podszytu. |
| 2. | Łęg olszowo-jesionowy (91E0-3) | Utrzymanie siedliska w obszarze na powierzchni nie mniejszej niż 0,6 ha. Poprawa jednego ze wskaźników oceny stanu siedliska pn. inwazyjne gatunki obce w podszyciu i runie z U1 do FV - poprawa fizjonomii siedliska zniekształconego obecnością świerka pospolitego w warstwie podszytu. |
| 3. | Torfowiska nakredowe <i>Cladietum marisci</i> (*7 210-1) | Utrzymanie siedliska w obszarze na powierzchni nie mniejszej niż 0,5 ha. |

Załącznik Nr 8 do Zarządzenia Nr 0210/9/2013
Regionalnego Dyrektora Ochrony Środowiska w
Bydgoszczy
z dnia 19 czerwca 2013 r.

Działania ochronne na obszarze Natura 2000 w części pokrywającej się z rezerwatem, ze wskazaniem podmiotów odpowiedzialnych za ich wykonanie i obszarów ich wdrażania

| Przedmiot ochrony | Działania ochronne | Obszar wdrożenia¹⁾ | Podmiot odpowiedzialny za wykonanie |
|---------------------------------------------------------------------------------------------------------------------|------------------------------------------------------------------------------------------------------------------------------------------------------------------------------------------------------------------------------------------------------------------|--------------------------------------|-----------------------------------------------------|
| Działania dotyczące ochrony czynnej siedlisk przyrodniczych, gatunków roślin i zwierząt oraz ich siedlisk. | | | |
| Brzezina bagienna (91D0-1) | Usuwanie świerka pospolitego <i>Picea abies</i> . | 220j | Nadleśnictwo Brodnica |
| Łęg olszowo-jesionowy (91E0-3) | Usuwanie świerka pospolitego <i>Picea abies</i> | 220h | Nadleśnictwo Brodnica |
| Brzezina bagienna (91D0-1) Łęg olszowo-jesionowy (91E0-3) | Przebudowa drzewostanu świerkowo-sosnowego na olchowy (występującego w sąsiedztwie przedmiotów ochrony) - zaleca się dwukrotne wejście w ramach cięć zupełnych na powierzchniach po ok. 0,38 ha w odstępie czasowym co 10 lat, odnowienie sztuczne olszą czarną. | 220i | Nadleśnictwo Brodnica |
| Działania dotyczące monitoringu stanu przedmiotów ochrony i realizacji celów działań ochronnych. | | | |
| Brzezina bagienna (91D0-1) | Monitoring stanu siedliska co 5 lat, zgodnie z metodyką Głównego Inspektoratu Ochrony Środowiska oraz monitoring populacji świerka. | 220j | Regionalny Dyrektor Ochrony Środowiska w Bydgoszczy |
| Torfowiska nakredowe <i>Cladietum marisci</i> (*7210-1) | Monitoring stanu siedliska co 5 lat, zgodnie z metodyką Głównego Inspektoratu Ochrony Środowiska. | 220f | Regionalny Dyrektor Ochrony Środowiska w Bydgoszczy |
| Nie planuje się działań dotyczących uzupełnienia stanu wiedzy o przedmiotach ochrony i uwarunkowaniach ich ochrony. | | | |

¹⁾ Plan Urządzenia Lasu Nadleśnictwa Brodnica na okres 2005-2014

Uzasadnienie

Plan ochrony dla rezerwatu przyrody „Bachotek” jest dokumentem określającym sposoby ochrony roślinności charakterystycznej dla naturalnych zespołów szuwarowych i leśnych oraz stanowiska kłoci wiechowatej. Dla właściwego funkcjonowania rezerwatu i jego ochrony, plan ochrony zgodnie z art. 20 ustawy z dnia 16 kwietnia 2004 roku o ochronie przyrody (Dz. U. z 2013 r. poz. 627, z późn. zm.) sporządza się na okres 20 lat. Zgodnie z art. 19 ust. 6 ustawy o ochronie przyrody regionalny dyrektor ochrony środowiska ustanawia w drodze zarządzenia plan ochrony dla rezerwatu przyrody, sporządzony na podstawie wytycznych zawartych w art. 20 ww. ustawy.

Projekt planu ochrony dla rezerwatu przyrody „Bachotek” został negatywnie zaopiniowany przez właściwą miejscowo Radę Gminy Zbiczno, Uchwałą Nr VIII/53/2011, z dnia 28 października 2011 roku w sprawie zaopiniowania projektu planu ochrony dla rezerwatu przyrody "Bachotek", z uwagi na brak jednoznacznie określonych reguł udostępniania. W ocenie tut. Organu w paragrafie 6 jednoznacznie wskazano, że na terenie rezerwatu nie wskazuje się obszarów i miejsc udostępnianych dla celów naukowych, edukacyjnych, turystycznych, rekreacyjnych, sportowych, amatorskiego połowu ryb i rybactwa. W trakcie procedury sporządzania planu ochrony, w tym w trakcie udziału społeczeństwa, nie zgłoszono potrzeby wyznaczenia takich miejsc. Projekt planu ochrony dla rezerwatu przyrody „Bachotek” został pozytywnie zaopiniowany przez Regionalną Radę Ochrony Przyrody w Bydgoszczy, uchwałą Nr 8/2013 z dnia 27 marca 2013 roku. Projekt niniejszego zarządzenia został uzgodniony przez Wojewodę Kujawsko-Pomorskiego pismem znak: WSRRW.II.710.13.2013, z dnia 29 maja 2013 r.

Obwieszczeniem znak: WPN.6202.68.2012.KLD, z dnia 21 września 2011 r. Regionalny Dyrektor Ochrony Środowiska w Bydgoszczy zawiadomił o możliwości udziału społeczeństwa w postępowaniu poprzez zapoznanie się z projektem planu ochrony i możliwość składania uwag i wniosków. Informacja została podana do publicznej wiadomości zgodnie z art. 3 ust. 1 pkt 11, art. 39 ustawy z dnia 3 października 2008 roku o udostępnieniu informacji o środowisku i jego ochronie, udziale społeczeństwa w ochronie środowiska oraz o ocenach oddziaływania na środowisko (Dz. U. Nr 199, poz. 1227 z późn. zm.) i rozporządzeniem Ministra Środowiska z dnia 12 maja 2005 r. w sprawie sporządzenia projektu planu ochrony dla parku narodowego, rezerwatu przyrody i parku krajobrazowego, dokonania zmian w tym planie oraz ochrony zasobów, tworów i składników przyrody (Dz.U. Nr 94, poz. 794). Nadleśnictwo Brodnica pismem znak: ZG-7021b-11/11, z dnia 12 października 2011 r., wniosło następującą uwagę do projektu zarządzenia Regionalnego Dyrektora Ochrony Środowiska w Bydgoszczy w sprawie ustanowienia planu ochrony dla rezerwatu przyrody „Bachotek”: „Załącznik nr 1 do zarządzenia - identyfikacja oraz określenie sposobów eliminacji zagrożeń - pkt 4 - Wnioskujemy o nie tworzenie otuliny rezerwatu. Prowadzona przez Nadleśnictwo Brodnica przebudowa drzewostanów prowadzi w dłuższej perspektywie czasu do powstania lasów o składzie gatunkowym zgodnym z konkretnym siedliskiem. Z tego względu uważamy, że tworzenie otuliny będzie skutkowało utrzymaniem istniejącego stanu drzewostanów wokół rezerwatu, stanu niekoniecznie właściwego dla panujących nań warunków siedliskowych. Otulina zostanie utworzona podczas przebudowy sąsiednich drzewostanów poprzez nasadzenia gatunków cienioznośnych”. Odpowiedź: W celu umożliwienia zmiany składu gatunkowego drzewostanów oraz zróżnicowania struktury wiekowej drzew uzupełniono zapis dotyczący otulin przy ww. rezerwach. Wprowadzono zapis: „W otulinie zaleca się wykonanie rębni IVd lub V w celu umożliwienia zmiany składu gatunkowego oraz zróżnicowania struktury wiekowej. Okres odnowienia powinien wynieść 30-50 lat; w ciągu 20-lecia obowiązywania planu ochrony rezerwatu dopuszcza się usunięcie 40-50% masy drzew”.

Jednocześnie w dniu 27 lutego 2012 roku wpłynęło pismo Nadleśnictwa Brodnica znak: ZG-732-9/12 z dnia 22 lutego 2012 roku w sprawie uwzględnienia w planie ochrony możliwości dochodzenia postrzałków, które w trakcie polowania mogą przenieść się w granice rezerwatu przyrody. Regionalny Dyrektor Ochrony Środowiska w Bydgoszczy, mając na uwadze niewielką powierzchnię rezerwatu, nie wyznaczył w planie ochrony obszarów na których możliwe jest prowadzenie polowań, w tym

dochodzenia postrzałków. W związku z powyższym polowanie poza rezerwatem przyrody należy prowadzić w sposób, który wykluczy potrzebę jego kontynuowania na terenie rezerwatu. Ponadto, w dniu 24 kwietnia 2012 roku, wpłynęło pismo Nadleśnictwa Brodnica znak: ZG-7021b-1/12 w sprawie rębni stosowanych w otulinie. Stwierdzono że "w otulinie rezerwatów przyrody Nadleśnictwo prowadzi lub będzie prowadzić cięcia częściowe, które w dłuższej perspektywie doprowadzą do powstania lasów o składzie gatunkowym zgodnym z konkretnym siedliskiem, co będzie skutkowało przebudowaniem otuliny bez znaczących zmian wokół rezerwatów. W sytuacji, gdy Nadleśnictwo miałoby usunąć starodrzew w okresie do 20 lat (50% masy), surowiec ulegnie deprecjacji". Odpowiedź: W celu zróżnicowania struktury wiekowej drzewostanu konieczne jest wydłużenie okresu odnowienia. Obecne zapisy nie wykluczają prowadzenia cięć częściowych. Szczegółowe uzgodnienia będą prowadzone zgodnie z art. 13 ust. 3b ustawy z dnia 16 kwietnia 2004 roku o ochronie przyrody (Dz. U. z 2013 r. poz. 627, z późn. zm.).

Treść planu jest zgodna z wymogami art. 20 ust. 3 ww. ustawy. Ze względu na naturalny charakter ekosystemu, ograniczoną dostępność terenu, położenie w środku kompleksu leśnego, w bezpośrednim sąsiedztwie rzeki Skarlanki, nie wskazano miejsc, w których może być prowadzona działalność wytwórcza, handlowa i rolnicza oraz nie przewidziano udostępnienia rezerwatu dla celów rekreacyjnych, turystycznych, sportowych, amatorskiego połowu ryb i rybactwa. Nie wskazano również obszarów i miejsc udostępnianych dla celów naukowych i edukacyjnych. Udostępnianie rezerwatu przyrody w celu prowadzenia badań naukowych oraz edukacji może nastąpić po uzyskaniu zezwolenia na podstawie art. 15 ust. 1 pkt. 24 i ust. 5 ustawy o ochronie przyrody. Uzyskanie indywidualnej zgody na prowadzenie ww. czynności gwarantuje nadzór nad ich rodzajem i metodyką, mając na uwadze dbałość o zachowanie celu ochrony rezerwatu przyrody we właściwym stanie. Najpoważniejszym zagrożeniem w rezerwacie przyrody "Bachotek" jest rozprzestrzenianie się świerka pospolitego w drzewostanach, a potencjalnym jest również lokalne zaburzenie stosunków wodnych i trofii wód, w przypadku prowadzenia cięć zupełnych w bezpośrednim sąsiedztwie rezerwatu. W związku z powyższym, wskazano na konieczność zróżnicowania struktury wiekowej i gatunkowej drzewostanów w otulinie rezerwatów, np. poprzez zastosowanie rębni IVd i V.

Zgodnie z art. 20 ust. 5 ustawy o ochronie przyrody (Dz. U. z 2013 r. poz. 627, z późn. zm.) plan ochrony dla rezerwatów przyrody w części pokrywającej się z obszarem Natura 2000, powinien uwzględniać zakres zadań ochronnych dla obszaru Natura 2000 lub zakres planu ochrony obszaru Natura 2000. Rezerwat przyrody położony jest w granicach obszaru mającego znaczenie dla Wspólnoty Ostoja Brodnicka PLH040036. W związku z powyższym plan ochrony dla rezerwatu „Bachotek” uwzględnia zakres planu zadań ochronnych dla obszaru Natura 2000, o którym mowa w art. 28 ust. 10 ustawy z dnia 16 kwietnia 2004 roku o ochronie przyrody (Dz. U. z 2013 r. poz. 627, z późn. zm.). Teren rezerwatu przyrody „Bachotek” pokrywa się z częścią obszaru Natura 2000 Ostoja Brodnicka PLH040036.

Przedmiotami ochrony obszaru mającego znaczenie dla Wspólnoty Ostoja Brodnicka PLH040036, występującymi w granicach rezerwatu przyrody, są następujące siedliska:

- 1) Starorzecza i naturalne eutroficzne zbiorniki wodne ze zbiorowiskami z *Nymphaeion*, *Potamion* (3150). Jeziora eutroficzne (3150-1) (stan zachowania U2).
- 2) Torfowiska nakredowe (*Cladietum marisci*, *Caricetum buxbaumii*, *Schoenetumnigricantis*) (*7210). Torfowiska nakredowe (*Cladietum marisci*, *Caricetum buxbaumii*, *Schoenetum nigricantis*) (*7210-1) (stan zachowania U1).
- 3) Bory i lasy bagienne (*91D0). Brzezina bagienna (*91D0-1) (stan zachowania U1).
- 4) Łęgi wierzbowe, topolowe, olszowe i jesionowe (*Salicetum albae*, *Populetum albae*, *Alnenion glutinoso-incanae* ,olsy źródłiskowe) (*91E0), Łęg olszowo-jesionowy (91E0-3) (stan zachowania U2).
- 5) Grąd środkowoeuropejski i subkontynentalny (*Galio-Carpinetum*, *Tilio-Carpinetum*) (9170). Grąd subkontynentalny (9170-2) (stan zachowania U2).

Na przedmiotowym terenie stwierdzono również występowanie bobra *Castor fiber* i wydry *Lutra lutra*, jednakże z uwagi na niewielką powierzchnię rezerwatu oraz biologię gatunków, nie przeprowadzono oceny stanu gatunków. Na stan siedlisk i gatunków zasadniczo obecnie mają wpływ jedynie naturalne procesy. W przypadku siedlisk leśnych niskie wartości wskaźników (stan U2 grądu i łągu oraz U1 brzeziny bagiennej) wynikają zasadniczo ze zniekształconego charakteru runa (parametr: gatunki charakterystyczne lub gatunki dominujące) oraz młodego wieku drzewostanów. Przedmiotowe parametry mogą ulec poprawie w wyniku naturalnych procesów zachodzących w obrębie drzewostanów. Dodatkowo stwierdzono zagrożenie związane z rozprzestrzenianiem się świerka głównie w obrębie brzeziny bagiennej i łągu olszowo-jesionowego. W związku z powyższym zaplanowano zabiegi ochronne polegające na usuwaniu świerka z ww. siedlisk oraz przebudowę sąsiedniego drzewostanu (oddz. 220i). W celu obserwacji stanu zachowania brzeziny bagiennej, gdzie rozwój świerka jest intensywniejszy, będzie prowadzony monitoring siedliska co 5 lat, od wejścia w życie ww. planu ochrony, stanowiącego jednocześnie plan zadań ochronnych dla ww. obszaru Natura 2000. Ponadto przewiduje się monitoring zespołu szuwaru kłociowego *Cladietum mariscii* na stałej powierzchni badawczej, będącego również przedmiotem ochrony ww. rezerwatu przyrody. Areal zajmowany przez szuwar kłociowy, w porównaniu z danymi z lat 80, powiększył się. Związane jest to zapewne z podpiętrzeniem rzeki progiem piętrzącym ok. 3 km od rezerwatu (1994 r.) i zalaniem przylegającego do koryta rzeki torfowiska, które znajduje się w granicach rezerwatu. Ocena stanu zachowania została obniżona (do U1) ze względu na zbyt wysoki poziom wody w szuwarze, co może być związane z tym, że rok 2010, w którym były prowadzone obserwacje, był wyjątkowo mokry. Przedmiotowa kwestia zostanie ostatecznie wyjaśniona w trakcie monitoringu ww. siedliska. W wyniku podniesienia się poziomu wód w Skarlance, nowym siedliskiem jest niewielki eutroficzny zbiornik wodny (0,36 ha), którego stan oceniono jako zły (U2) z powodu obniżonej oceny przewodnictwa elektrolitycznego wody, zatem nie jest możliwa poprawa stanu siedliska. Nie stwierdzono potrzeby prowadzenia monitoringu w obrębie grądu, łągu i zbiornika eutroficznego z uwagi na niską reprezentatywność tych siedlisk w kontekście całego obszaru Natura 2000 Ostoja Brodnicka PLH040036. Siedliska występują na powierzchni odpowiednio: 0,36 ha (jezioro eutroficzne 3150); 0,6 ha (grąd 7170); i 0,6 ha (łąg 91E0). Zatem powierzchnia każdego z nich nie stanowi więcej niż 0,5 % ogólnej powierzchni siedlisk opisanych w standardowym formularzu danych dla obszaru Natura 2000 Ostoja Brodnicka PLH040036. Ponadto stan zachowania przedmiotowych fragmentów siedlisk oceniono jako zły (U2), a w SDF ww. siedliska posiadają ocenę B i zajmują rozległe powierzchnie obszaru Natura 2000. W związku z powyższym biorąc pod uwagę powierzchnię płatów siedlisk i stan ich zachowania, uznano je za mało reprezentatywne dla przedmiotowego obszaru Natura 2000 i odstąpiono od prowadzenia monitoringu w obrębie rezerwatu przyrody "Bachotek".