



## Wstęp

W projekcie **Aktywni niepełnosprawni** 4 instytucje przygotowały różne pomysły i rozwiązania jak poprawić życie osób z niepełnosprawnościami.

Na przykład jak wspierać osoby o złożonych potrzebach w komunikowaniu się.



**Osoba o złożonych potrzebach w komunikowaniu się** ma problemy z mówieniem. Czasami w ogóle nie mówi. Potrzebuje różnego sprzętu. Na przykład: obrazków, tabletu lub programu komputerowego do porozumiewania się z innymi ludźmi.

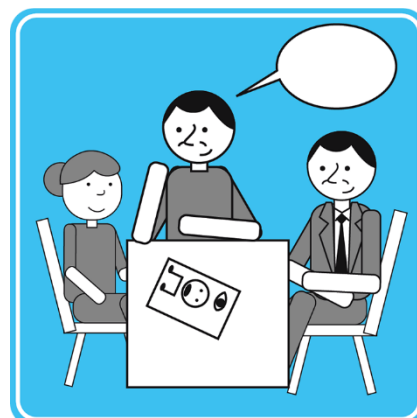


Razem pracowali pracownicy:

- Ministerstwa Rodziny i Polityki Społecznej
- Państwowego Funduszu Rehabilitacji Osób Niepełnosprawnych
- Polskiego Stowarzyszenie na rzecz Osób z Niepełnosprawnością Intelektualną
- Fundacji imienia Królowej Polski świętej Jadwigi.



W czasie projektu pracownicy sprawdzili czy nowy pomysł wsparcia będzie dobry dla osób o złożonych potrzebach w komunikowaniu się. To się nazywa **pilotaż**. Do tej pory nie było takiego rozwiązania w Polsce.

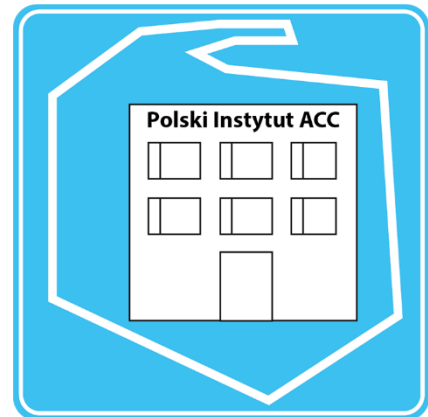




## Jaki ma być system wsparcia osoby o złożonych potrzebach komunikacyjnych

System wsparcia powinien składać się z:

- Polskiego Instytutu AAC i ETR (w skrócie PInAAC)
- Regionalnego Ośrodka AAC (w skrócie ROAAC)
- Lokalnego Zespołu AAC (w skrócie LoZAAC)
- Lokalnej placówki wspierającej osobę z problemami z komunikowaniem się. Na przykład szkoły, przychodni zdrowia, ośrodka pomocy społecznej.



**Polski Instytut AAC** powinien sprawdzać:

- ile osób o złożonych potrzebach w komunikowaniu się mieszka w Polsce
- jakie wsparcie dostają te osoby
- ilu specjalistów AAC pracuje w Polsce.



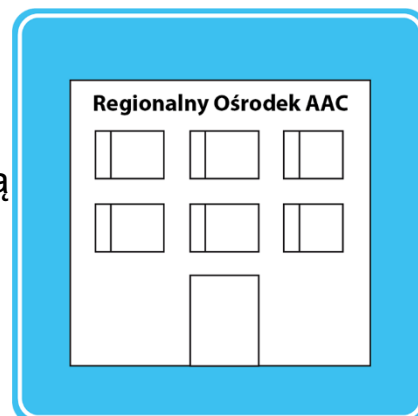
**Polski Instytut AAC i ETR** powinien sprawdzać:

- jak pracują specjaliści AAC w różnych miejscach w Polsce
- jak są szkolenia dla specjalistów AAC
- jak szkoły uczą dzieci i młodzież o złożonych potrzebach w komunikowaniu się
- jak działają sprzęty do komunikowania się.





**ROAAC** i **LoZAAC** to miejsca, które sprawdzają jakie umiejętności komunikacyjne ma osoba z niepełnosprawnością. W jaki sposób porozumiewa się z innymi ludźmi.



ROAAC i LoZAAC to też miejsca, które:

- sprawdzają kto może wspierać osobę z niepełnosprawnością. Na przykład rodzina, nauczyciele w szkole lub terapeuci. Zapraszają te osoby do współpracy. Są to **partnerzy komunikacyjni**.



- proponują osobie z niepełnosprawnością różne sposoby i sprzęty do komunikowania się,
- uczą osobę jak korzystać z tych sprzętów,
- ustalają i sprawdzają cele, które chce osiągnąć osoba o złożonych potrzebach w komunikowaniu się.





Oprócz tego ROAAC powinien:

- prowadzić wypożyczalnię sprzętu AAC
- wspierać i współpracować z LoZAAC
- uczyć nauczycieli, lekarzy i terapeutów jak wspierać osoby o złożonych potrzebach w komunikowaniu się
- informować mieszkańców Polski czym jest komunikacja AAC.

**Komunikacja AAC** to komunikacja wspomagająca i alternatywna.

Na przykład obrazki lub symbole.

Dzięki niej osoby, które mają problem z mówieniem mogą porozumieć się z innymi ludźmi.

- współpracować z Instytutem AAC.



## Kim były osoby o złożonych potrzebach w komunikowaniu się

Pracę ROACC i LoZAAC sprawdziły osoby o złożonych potrzebach w komunikowaniu się w 6 województwach:

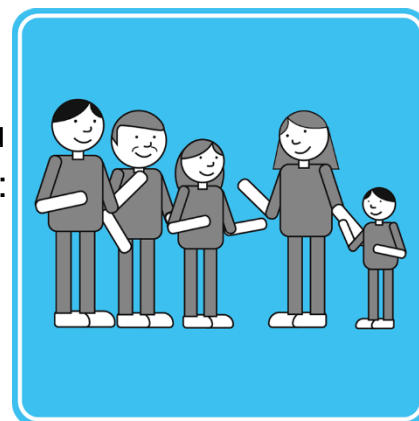
- dolnośląskim
- lubelskim
- pomorskim
- śląskim
- warmińsko-mazurskim
- wielkopolskim.



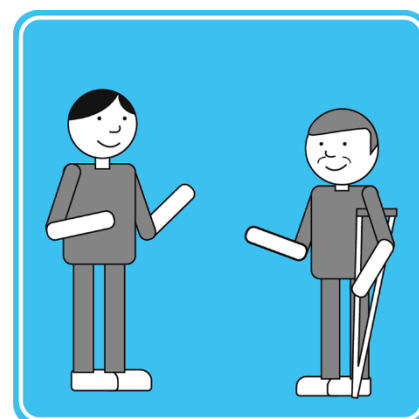


Osoby o złożonych potrzebach w komunikowaniu się, które sprawdziły działania ROAAC i LoZAAC:

- to głównie mężczyźni. Kobiet było mniej.
- były w różnym wieku. Najmłodsza osoba miała 2 lata, a najstarsza 94 lata.



- miały różną niepełnosprawność. Najwięcej było osób z niepełnosprawnością intelektualną lub autyzmem. Były też osoby po udarze mózgu. **Udar mózgu** to nagłe uszkodzenie mózgu. Po udarze osoby mogą mieć problem na przykład z mówieniem lub chodzeniem.



- miały różny stopień niepełnosprawności. Najwięcej było osób ze znacznym stopniem niepełnosprawności.



W ROAAC i LoZAAC pracowali specjaliści AAC. Specjaliści AAC spotykali się z osobami o złożonych potrzebach w komunikowaniu się. Sprawdzali jakiego wsparcia potrzebują.





W czasie pilotażu działały wypożyczalnie sprzętu AAC.

Powstała Rada do spraw komunikacji AAC i tekstu ETR.

**Tekst ETR** to tekst łatwy do czytania i zrozumienia. Czytają go osoby z niepełnosprawnością intelektualną. Dzięki niemu rozumieją różne informacje.



Członkowie Rady dbają o sprawy osób o złożonych potrzebach w komunikowaniu się. Dzięki temu życie tych osób będzie łatwiejsze.



Osoby o złożonych potrzebach w komunikowaniu się dostały wsparcie specjalistów AAC w:

- Regionalnych Ośrodkach AAC
- Lokalnych Zespołach AAC.



## Jak wyglądało sprawdzenie czy system wsparcia działa

Pracownicy projektu sprawdzili jak wsparcie pomogło osobom o złożonych potrzebach w komunikowaniu się.

Co było dobre, a co trzeba poprawić.



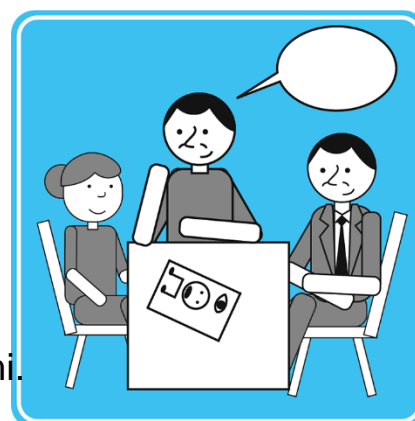


Pracownicy sprawdzili też jakie wsparcie miały wcześniej osoby o złożonych potrzebach w komunikowaniu się.



Pracownicy projektu przygotowali ewaluację systemu. To znaczy rozmawiali z:

- specjalistami AAC z ROACC i LoZAAC
- osobami o złożonych potrzebach komunikacyjnych
- rodzicami i innymi osobami wspierającymi.  
Na przykład z nauczycielami lub terapeutami.



Rozmowy prowadzono przez internet lub przez telefon.

Czasami pracownik spotykał się osobiście z osobą o złożonych potrzebach komunikacyjnych i jej rodzicem.



Specjaliści AAC, osoby o złożonych potrzebach w komunikowaniu się oraz ich osoby wspierające wypełniły też różne ankiety. Ankiety można było wypełnić na komputerze i wysłać przez internet.

Pracownicy projektu przygotowali też ankiety w tekście łatwym do czytania i zrozumienia dla osób z niepełnosprawnością intelektualną.





Pracownicy projektu szukali informacji ile osób o złożonych potrzebach komunikacyjnych potrzebuje wsparcia w Polsce.



Pracownicy projektu:

- opisali sytuację 6 osób o złożonych potrzebach komunikacyjnych. Napisali jak zmieniło się ich życie dzięki wsparciu.
- przygotowali szczegółowe opisy jak wspierali osoby o złożonych potrzebach komunikacyjnych.



## **Jak osoby oceniły system wsparcia osób o złożonych potrzebach w komunikowaniu się**

Specjaliści AAC bardzo dobrze ocenili system wsparcia osób o złożonych potrzebach w komunikowaniu się.



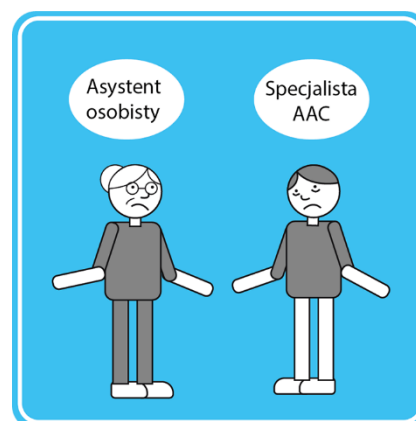
Specjaliści AAC powiedzieli, że do tej pory brakowało odpowiedniego wsparcia dla osób o złożonych potrzebach w komunikowaniu się. Wiele z tych osób było bez wsparcia. Brakuje specjalistów AAC.



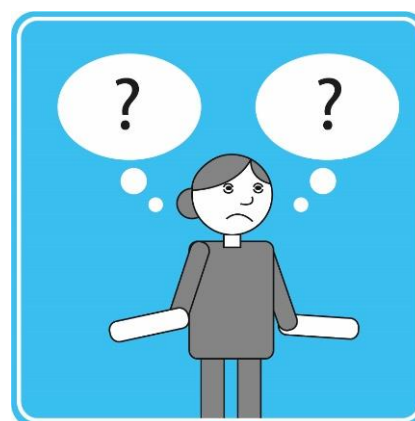




Rodzice, opiekunowie, nauczyciele lub terapeuci mało wiedzieli o komunikacji AAC. Często mylili ją z innym wsparciem.



Specjaliści AAC powiedzieli, że niektóre osoby o złożonych potrzebach w komunikowaniu się nie dostały indywidualnego systemu komunikacji.



### **Indywidualny system komunikacji**

to sposób w jaki osoba przekazuje innym różne informacje.

Na przykład niektóre osoby mają swoje książki z obrazkami lub używają odpowiednich programów komputerowych.

Zabrakło czasu na jego przygotowanie.

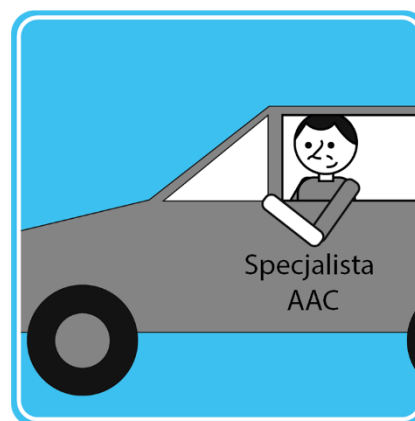


Nie wiadomo gdzie osoby powinny pójść, żeby dostać wsparcie.

Specjaliści AAC powiedzieli, że większość osób potrzebuje wsparcia przez długi czas.

Specjaliści AAC powinni wspierać uczestników AAC w różnych miejscach.

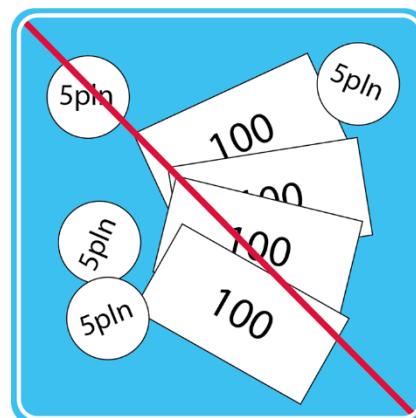
Do niektórych osób trzeba było przyjechać do domu.





Specjaliści AAC zwrócili uwagę, że nie dostawali wynagrodzenia na czas.

Specjaliści AAC powiedzieli, że wsparcie dostały osoby w różnym wieku. Nawet osoby bezdomne.

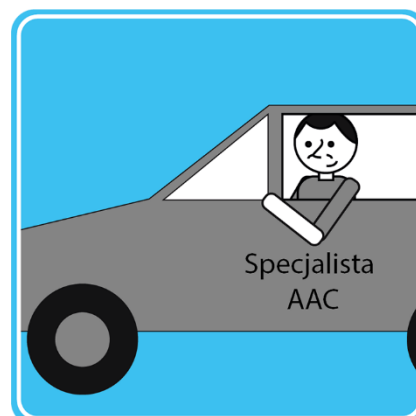


System wsparcia również bardzo dobrze ocenili rodzice, opiekunowie i terapeuci.

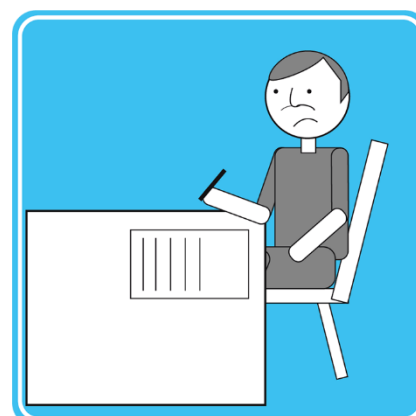
Powiedzieli, że dzięki wsparciu mogą kontaktować się z osobą o złożonych potrzebach w komunikowaniu się.



Dla rodziców było ważne, że specjaliści AAC przyjeżdżali do ich domu.

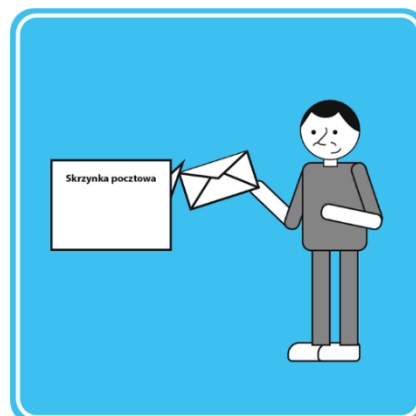


Specjaliści ocenili, że niewielkie problemy pojawiły się w czasie rekrutacji do projektu. Niektórzy rodzice lub opiekunowie nie odpowiedzieli na wszystkie pytania.

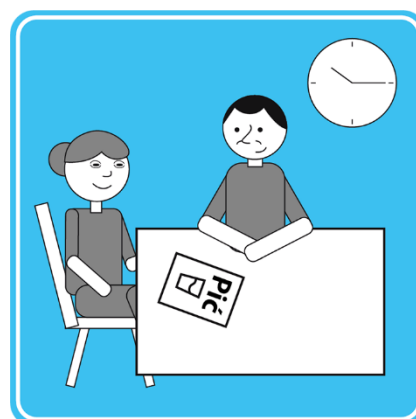




Do projektu można było zgłosić się przez internet. Rekrutacja powinna odbywać się przez telefon. Dla niektórych łatwiejszym rozwiązaniem będzie wysłanie formularza pocztą. Niektórzy nie mają w domu komputera.



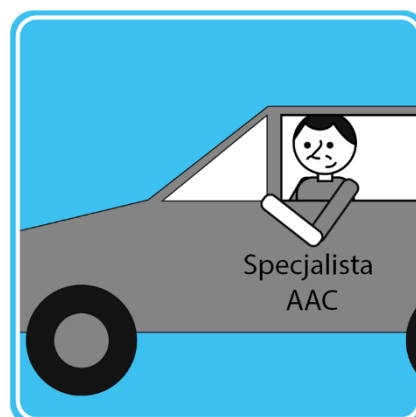
Niektóre osoby nie miały indywidualnego systemu komunikacji. Specjaliści musieli przygotować go od początku. To było trudne zadanie. Czasami brakowało czasu.



Czasami rodzice nie chcieli współpracować ze specjalistami AAC. Niektórzy użytkownicy AAC mieszkali w domach pomocy społecznej. Niektórzy pracownicy domów pomocy społecznej nie chcieli uczestniczyć w projekcie.



Niektórzy specjaliści AAC musieli dojeżdżać do domu osoby o złożonych potrzebach w komunikowaniu się. Był to dla nich problem.



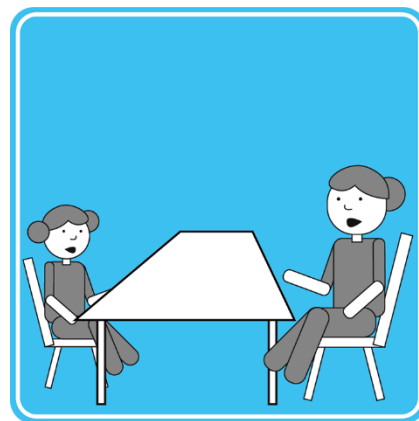


Projekt pokazał, że większość osób o złożonych potrzebach w komunikowaniu się nie miało wcześniej indywidualnych systemów komunikacji.

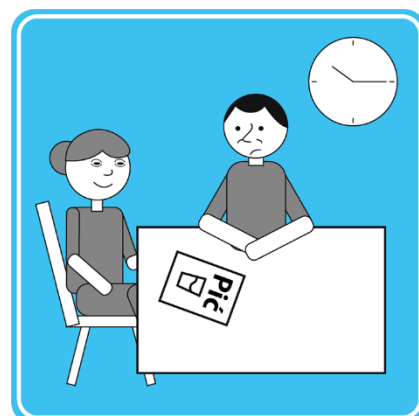
Niektórzy rodzice wysyłali dzieci na konsultacje. Musieli za nie zapłacić.

Niektóre osoby spotkały się kilka razy z logopedą lub specjalistą AAC.

**Logopeda** uczy jak poprawnie mówić.



Rodzice i opiekunowie rzadko używali systemu komunikacji, z którego korzystało ich dziecko. Na przykład książek komunikacyjnych.



Specjaliści AAC dość dobrze ocenili tworzenie indywidualnego systemu komunikacji. Pracowali z osobą o złożonych potrzebach w komunikowaniu się i ich osobami wspierającymi.



Specjaliści powiedzieli, że potrzebują więcej czasu żeby zbudować indywidualny system komunikacji.

Czasami trzeba było poprawić lub zmienić indywidualny system komunikacji.

Nie było na to czasu..





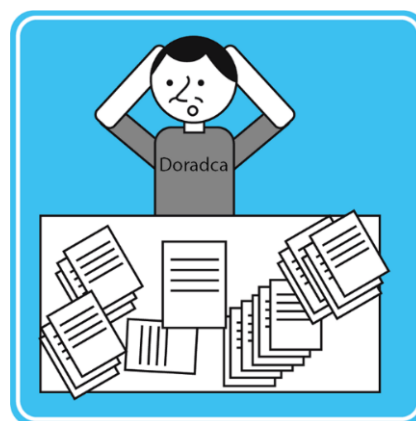
Specjaliści określili, że każda osoba o złożonych potrzebach w komunikowaniu się potrzebuje innej liczby godzin wsparcia. Wsparcie trzeba dostosować do jej potrzeb.



Niektórzy specjaliści AAC musieli dojechać do domu osoby. To zajmowało dużo czasu. Niektóre osoby nie miały indywidualnego systemu komunikacji. Specjaliści musieli zbudować go od nowa. Dlatego czas pracy specjalistów AAC musi być dopasowany do potrzeb osób o złożonych potrzebach w komunikowaniu się.



Specjaliści AAC ocenili dokumentację w projekcie. Dokumentów było zbyt dużo. Brakowało jasnych wskazówek jak je uzupełnić. Niektóre dokumenty musieli wypełniać kilka razy. Tracili przez to czas.



Pracownicy projektu sprawdzili jakich umiejętności potrzebują specjaliści AAC do pracy. Większość specjalistów AAC pracowało wcześniej z dziećmi w przedszkolach i szkołach. Rzadko pracowali z osobami dorosłym.





Większość specjalistów AAC uczyła się w czasie szkoleń i w czasie pracy z osobami o złożonych potrzebach w komunikowaniu się.



Specjaliści AAC czasami nie wiedzieli jak pracować z dorosłą osobą o złożonych potrzebach w komunikowaniu się. Nie byli pewni jakich narzędzi do komunikacji użyć.



Specjaliści AAC czasami nie wiedzieli jak współpracować z rodziną osoby z niepełnosprawnością.

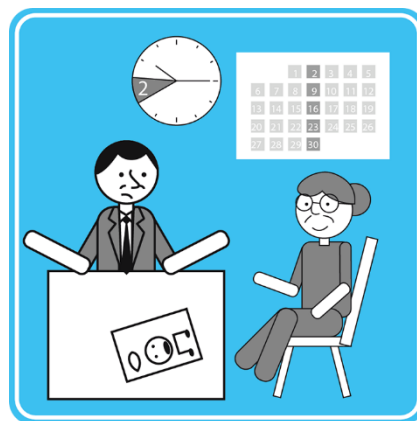


Pracę specjalistów AAC oceniły superwizorki. Stwierdziły, że w Polsce brakuje odpowiednich studiów dla specjalistów AAC. Specjaliści nie mają gdzie się uczyć.





Specjaliści AAC ocenili, że w projekcie zabrakło godzin na współpracę z innymi specjalistami.



Żeby dobrze wspierać osobę o złożonych potrzebach w komunikowaniu się potrzebna jest współpraca z:

- rodzicami
- nauczycielami
- innymi specjalistami.



Specjaliści AAC bardzo dobrze ocenili superwizję.

W czasie superwizji mogli sprawdzić czy dobrze pracują.

Dostali różne wskazówki. Mogli nauczyć się nowych sposobów pracy z osobą o złożonych potrzebach w komunikowaniu.



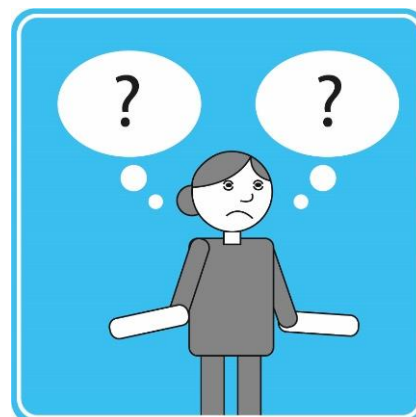
Specjaliści AAC ocenili wypożyczalnie sprzętu AAC. Niektóre wypożyczalnie były zbyt daleko od LoZACC.

Osoby o złożonych potrzebach w komunikowaniu się i ich rodzice nie mieli okazji pojechać po sprzęt.





W projekcie zabrakło informacji co się stanie  
jeżeli osoba zniszczy sprzęt.  
Kto musi za niego zapłacić.  
Rodzice bali się wypożyczyć sprzęt.



Niektóre wypożyczalnie miały dużo sprzętu.  
Specjaliści AAC nie wiedzieli jak ich używać.  
W niektórych wypożyczalniach było mało  
sprzętów do komunikacji.



Wielu specjalistów AAC oceniło, że  
wypożyczalnie są potrzebne.  
Dzięki nim można dobrać odpowiedni sprzęt  
do osoby o złożonych potrzebach  
w komunikowaniu się.



W wypożyczalniach muszą pracować osoby,  
które wiedzą jak obsługiwać sprzęt.  
Jak go naprawić.







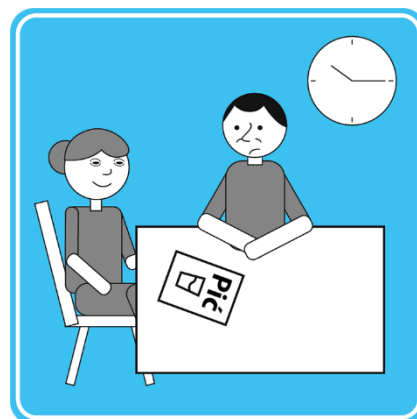
Rodzice, opiekunowie i terapeuci ocenili, że dzięki odpowiedniemu wsparciu osoby o złożonych potrzebach w komunikowaniu się zaczęły porozumiewać się z innymi ludźmi. Poprawiło się ich życie. Dzięki indywidualnemu systemowi komunikacji mieli więcej kontaktów z ludźmi.



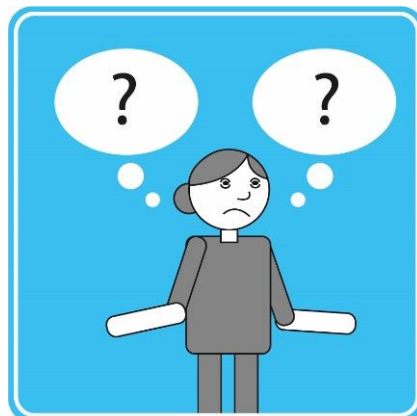
## Co pokazał udział w pilotażu

Pilotaż pokazał, że:

- wiele osób o złożonych potrzebach w komunikowaniu się nie miało wcześniej odpowiedniego wsparcia. Nie miało indywidualnego systemu komunikacji.



- wiele osób o złożonych potrzebach w komunikowaniu się nie wiedziało o jakie wsparcie może poprosić
- brakuje w Polsce specjalistów AAC.





## Co należy zmienić w systemie wsparcia dla osób o złożonych potrzebach w komunikowaniu się

Polski rząd powinien:

- zapewnić wsparcie osobom o złożonych potrzebach w komunikowaniu się,
- wsparcie powinno być dostosowane do potrzeb osoby. Powinno trwać tak długo jak potrzebuje tego osoba.
- orzekać o niepełnosprawności w komunikowaniu się,
- przygotować szkolenia i studia dla specjalistów AAC
- odpowiednio przygotować wypożyczalnie sprzętu AAC.



W systemie wsparcia osób o złożonych potrzebach w komunikowaniu się:

- powinno być mniej dokumentów
- specjaliści AAC za udział w superwizjach i uzupełnianie dokumentów powinni dostać wynagrodzenie



- dyrektorzy szkół i innych placówek, w których są osoby o złożonych potrzebach w komunikowaniu się powinni pozwolić specjalistom AAC współpracować z nauczycielami lub terapeutami.

