

**PLAN URZĄDZENIA LASU
NADLEŚNICTWA ŁUPAWA
OBRĘB ŁUPAWA**

na okres od 1.01.2018 do 31.12.2027 r.

**Tom IB
PROGRAM OCHRONY PRZYRODY**

Wykonano na zlecenie
Regionalnej Dyrekcji Lasów Państwowych w Szczecinku

Wykonawca:
Biuro Urządzania Lasu i Geodezji Leśnej

Opracowanie:
Nina Sokołowska

Kierowanie projektem:
Piotr Kurek

Autorzy składają serdeczne podziękowanie:

Pracownikom Nadleśnictwa Łupawa za zaangażowanie i pomoc w trakcie prac nad dokumentem.

Tomaszowi Babiakowi z Biura Urządzania Lasu i Geodezji Leśnej Oddział w Szczecinku za udostępnienie materiałów pomocnych w opracowaniu dokumentu.

SPIS TREŚCI

| | | |
|--------|---|-----|
| 1 | WPROWADZENIE | 10 |
| 2 | OGÓLNA CHARAKTERYSTYKA NADLEŚNICTWA | 14 |
| 2.1 | Położenie nadleśnictwa | 14 |
| 2.2 | Wybrane elementy taksacyjne nadleśnictwa | 18 |
| 2.3 | Ogólna charakterystyka kompleksów leśnych | 18 |
| 2.4 | Lesistość | 18 |
| 3 | FORMY OCHRONY PRZYRODY | 20 |
| 3.1 | Formy ochrony przyrody - zestawienie ogólne | 20 |
| 3.2 | Rezerваты Przyrody | 21 |
| 3.3 | Parki krajobrazowe | 26 |
| 3.4 | Obszary chronionego krajobrazu | 30 |
| 3.5 | Obszary NATURA 2000 | 31 |
| 3.5.1 | Dolina Łupawy PLH220036 | 44 |
| 3.5.2 | Dolina Słupi PLH220052 | 48 |
| 3.5.3 | Dolina Słupi PLB220002 | 52 |
| 3.6 | Pomniki przyrody | 56 |
| 3.7 | Stanowiska dokumentacyjne | 64 |
| 3.8 | Użytki ekologiczne | 64 |
| 3.9 | Zespoły przyrodniczo- krajobrazowe | 72 |
| 3.10 | Ochrona gatunkowa | 72 |
| 3.10.1 | Ochrona gatunkowa grzybów i porostów | 74 |
| 3.10.2 | Ochrona gatunkowa roślin | 75 |
| 3.10.3 | Ochrona gatunkowa zwierząt | 79 |
| 3.10.4 | Strefy ochrony gatunkowej | 85 |
| 3.11 | Chronione siedliska przyrodnicze | 87 |
| 4 | WALORY PRZYRODNICZO – LEŚNE | 92 |
| 4.1 | Klimat obszaru nadleśnictwa | 92 |
| 4.2 | Rzeźba terenu, typy gleb, typy siedliskowe lasu | 94 |
| 4.3 | Wody | 98 |
| 4.3.1 | Wody powierzchniowe | 98 |
| 4.3.2 | Wody podziemne | 100 |
| 4.4 | Ekosystemy wodno- błotne | 101 |
| 4.4.1 | Bagna i torfowiska | 101 |
| 4.4.2 | Źródłiska | 102 |
| 4.5 | Roślinność | 103 |
| 4.5.1 | Potencjalna roślinność naturalna | 107 |
| 4.5.2 | Siedliska przyrodnicze Natura 2000 | 110 |
| 4.6 | Mszaki | 132 |
| 4.7 | Grzyby i porosty | 132 |
| 4.8 | Rośliny naczyniowe | 133 |
| 4.9 | Fauna | 133 |
| 4.10 | Powiązania ekologiczne | 134 |
| 4.11 | Drzewostany | 136 |
| 4.11.1 | Bogactwo gatunkowe i struktura pionowa drzewostanów | 136 |
| 4.11.2 | Pochodzenie drzewostanów | 137 |

| | | |
|--------|---|-----|
| 4.11.3 | Zgodność składu gatunkowego drzewostanów z warunkami siedliskowymi | 138 |
| 4.11.4 | Formy aktualnego stanu siedliska | 139 |
| 4.11.5 | Formy przekształcenia ekosystemów leśnych | 139 |
| a) | borowacenie | 140 |
| b) | monotypizacja | 140 |
| c) | neofityzacja | 141 |
| 4.11.6 | Drzewostany ponad 100-letnie | 142 |
| 4.11.7 | Martwe drewno | 143 |
| 4.11.8 | Drzewostany referencyjne | 144 |
| 4.11.9 | Lasy o szczególnych walorach przyrodniczych (HCVF)..... | 146 |
| 5 | Walory historyczno - kulturowe..... | 150 |
| 5.1 | Zarys historii gospodarki leśnej..... | 150 |
| 5.2 | Obiekty historyczne - elementy kultury materialnej i o znaczeniu przyrodniczym | 153 |
| 5.2.1 | Park w Malczkowie | 153 |
| 5.2.2 | Park w Podolu Małym | 155 |
| 5.2.3 | Parki na gruntach innej własności w zasięgu terytorialnym Nadleśnictwa | 158 |
| 5.2.4 | Cmentarze | 158 |
| 5.2.5 | Miejsca pamięci | 161 |
| 5.3 | Stanowiska archeologiczne | 162 |
| 6 | Zagrożenia Środowiska przyrodniczego | 169 |
| 6.1 | Zagrożenia abiotyczne | 169 |
| 6.2 | Zagrożenia biotyczne | 169 |
| 6.2.1 | Grzyby | 170 |
| 6.2.2 | Owady | 170 |
| 6.2.3 | Kręgowce | 171 |
| 6.3 | Zagrożenia antropogeniczne..... | 174 |
| 6.3.1 | Stan wód powierzchniowych i podziemnych..... | 175 |
| 6.3.2 | Stan powietrza | 178 |
| 7 | TURYSTYKA I EDUKACJA..... | 180 |
| 7.1 | Elementy zagospodarowania turystycznego | 180 |
| 7.2 | Edukacja przyrodnicza na terenie nadleśnictwa..... | 183 |
| 8 | Program działań | 187 |
| 8.1 | Ogólne wytyczne i zalecenia prowadzenia racjonalnej gospodarki leśnej | 187 |
| 8.2 | Odnowienia gruntów leśnych | 188 |
| 8.3 | Zwiększanie lesistości regionu | 188 |
| 8.4 | Pozostawianie drzew do naturalnego rozkładu..... | 188 |
| 8.5 | Turystyczne udostępnienie lasów..... | 189 |
| 8.6 | Gospodarka łowiecka..... | 190 |
| 8.7 | Kształtowanie stref ekotonowych..... | 190 |
| 8.8 | Kształtowanie stosunków wodnych..... | 191 |
| 8.9 | Postępowanie w obiektach objętych ochroną..... | 192 |
| 8.9.1 | Sposoby postępowania na stanowiskach gatunków lub grup gatunków objętych ochroną prawną, które mogą powstać w czasie obowiązywania PUL..... | 217 |
| 8.9.2 | Zalecenia do prowadzenia działań hodowlanych na siedliskach przyrodniczych Natura 2000..... | 218 |
| 8.9.3 | Wykonywanie prac leśnych..... | 219 |
| 8.10 | Ochrona różnorodności biologicznej | 221 |

| | | |
|------|--|-----|
| 8.11 | Propozycje ochrony i metody ochrony rzadkich i chronionych gatunków | 222 |
| 9 | Adresy organów, jednostek i organizacji społecznych zajmujących się ochroną przyrody | 225 |
| 10 | Literatura | 227 |
| 11 | Kronika | 229 |

SPIS TABEL

| | |
|--|-----|
| Tab. 1. Zestawienie powierzchni nadleśnictwa wg podziału administracyjnego. | 15 |
| Tab. 2. Struktura użytkowania gruntów na obszarze Nadleśnictwa Łupawa. | 16 |
| Tab. 3. Porównanie wybranych cech taksacyjnych drzewostanów nadleśnictwa (wg wzoru 1a). | 18 |
| Tab. 4. Zestawienie powierzchni nadleśnictwa kompleksami. | 18 |
| Tab. 5. Zestawienie ogólne form ochrony przyrody na terenie Nadleśnictwa Łupawa. | 20 |
| Tab. 6. Zestawienie powierzchni parku krajobrazowego "Doliny Słupi" w zasięgu nadleśnictwa. | 26 |
| Tab. 7. Ogólne zestawienie obszarów Natura 2000 na terenie Nadleśnictwa Łupawa (w zasięgu administracyjnym Lasów Państwowych). | 33 |
| Tab. 8. Typy siedlisk przyrodniczych występujących na terenie obszaru i ocena znaczenia obszaru dla tych siedlisk (wg SDF). | 47 |
| Tab. 9. Gatunki objęte art. 4 dyrektywy 2009/147/WE i gatunki wymienione w załączniku II do dyrektywy 92/43/EEG oraz ocena znaczenia obszaru dla tych gatunków (wg SDF). | 47 |
| Tab. 10. Typy siedlisk przyrodniczych występujących na terenie obszaru i ocena znaczenia obszaru dla tych siedlisk (wg SDF): | 50 |
| Tab. 11. Gatunki objęte art. 4 dyrektywy 2009/147/WE i gatunki wymienione w załączniku II do dyrektywy 92/43/EEG oraz ocena znaczenia obszaru dla tych gatunków (wg SDF): | 51 |
| Tab. 12. Gatunki objęte art. 4 dyrektywy 2009/147/WE i gatunki wymienione w załączniku II do dyrektywy 92/43/EEG oraz ocena znaczenia obszaru dla tych gatunków (wg SDF): | 54 |
| Tab. 13. Wykaz pomników przyrody zatwierdzonych na gruntach bezpośrednio zarządzanych przez nadleśnictwo Łupawa. | 58 |
| Tab. 14. Wykaz proponowanych pomników przyrody na gruntach bezpośrednio zarządzanych przez nadleśnictwo Łupawa. | 61 |
| Tab. 15. Użytki ekologiczne w zasięgu administracyjnym Nadleśnictwa Łupawa. | 66 |
| Tab. 16. Zestawienie zbiorcze gatunków podlegających ochronie i rzadkich na terenie nadleśnictwa. | 73 |
| Tab. 17. Wykaz chronionych i rzadkich na terenie nadleśnictwa gatunków grzybów i porostów. | 74 |
| Tab. 18. Wykaz chronionych i rzadkich na terenie nadleśnictwa gatunków roślin. | 75 |
| Tab. 19. Wykaz chronionych i rzadkich zwierząt na terenie nadleśnictwa. | 79 |
| Tab. 20. Strefy ochrony zwierząt na terenie Nadleśnictwa Łupawa. | 86 |
| Tab. 21. Strefy ochrony porostów na terenie Nadleśnictwa Łupawa. | 87 |
| Tab. 22. Powierzchnia i stan typów siedlisk przyrodniczych na gruntach w zarządzie Nadleśnictwa Łupawa. | 88 |
| Tab. 23. Parametry podstawowe GZWP obszaru Nadleśnictwa Łupawa. | 100 |
| Tab. 24. Zestawienie ekosystemów wodno – błotnych wg rodzaju powierzchni. | 102 |
| Tab. 25. Szczegółowy wykaz siedlisk przyrodniczych nieleśnych. | 110 |
| Tab. 26. Szczegółowy wykaz siedlisk przyrodniczych leśnych. | 115 |
| Tab. 27. Zestawienie powierzchni drzewostanów wg grup wiekowych i bogactwa gatunkowego (wg wzoru nr 13). | 137 |
| Tab. 28. Zestawienie powierzchni (ha) drzewostanów wg grup wiekowych i struktury. | 137 |
| Tab. 29. Zestawienie powierzchni wg rodzajów i pochodzenia drzewostanów oraz grup wiekowych (wg wzoru nr 15). | 138 |
| Tab. 30. Zestawienie powierzchni drzewostanów wg zgodności składu gatunkowego z siedliskiem. | 138 |
| Tab. 31. Zestawienie powierzchni wg aktualnego stanu siedlisk. | 139 |
| Tab. 32. Zestawienie powierzchni (ha) wg form degeneracji lasu – borowacenie. | 140 |
| Tab. 33. Monotypizacja w nadleśnictwie. | 141 |
| Tab. 34. Neofityzacja w nadleśnictwie. | 141 |

| | |
|---|-----|
| Tab. 35. Powierzchnia drzewostanów w wieku ponad 100 lat oraz w KO i KDO. | 142 |
| Tab. 36. Zestawienie lasów nadleśnictwa wg kategorii ochronności. | 143 |
| Tab. 37. Martwe drewno w drzewostanach nadleśnictwa..... | 144 |
| Tab. 38. Udział kategorii ostoi różnorodności biologicznej w Nadleśnictwie Łupawa. | 145 |
| Tab. 39. Wykaz powierzchni referencyjnych na terenie nadleśnictwa Łupawa..... | 145 |
| Tab. 40. Lasy o szczególnych walorach przyrodniczych (HCVF) w Nadleśnictwie Łupawa..... | 147 |
| Tab. 41. Zestawienie syntetyczne zabytków nieruchomych w zasięgu terytorialnym nadleśnictwa z podziałem na gminy wg danych http://mapy.zabytek.gov.pl - data aktualizacji 27.03.2017. | 153 |
| Tab. 42. Stare cmentarze - obiekty dziedzictwa kulturowego na terenie Nadleśnictwa Łupawa. | 158 |
| Tab. 43. Obiekty archeologiczne wpisane do rejestru zabytków. | 164 |
| Tab. 44. Cenne obiekty archeologiczne na terenie nadleśnictwa Łupawa..... | 165 |
| Tab. 45. Rodzaje i stopnie uszkodzeń spowodowanych przez czynniki abiotyczne. | 169 |
| Tab. 46. Zestawienie uszkodzeń powodowanych przez czynniki biotyczne na terenie nadleśnictwa. | 170 |
| Tab. 47. Wykaz powierzchni uszkodzeń, wykonanych poprawek i uzupełnień oraz grodzień w poszczególnych latach okresu minionego. | 171 |
| Tab. 48. Wykaz wyników inwentaryzacji szkód od bobra w latach 2008-2017..... | 173 |
| Tab. 49. Aktualnie znajdujące się na gruntach nadleśnictwa obiekty punktowe (poza edukacyjnymi i szlakami turystycznymi) stworzone dla potrzeb turystyki i rekreacji..... | 181 |
| Tab. 50. Obiekty edukacji przyrodniczej i historycznej na terenie nadleśnictwa..... | 185 |
| Tab. 51. Zestawienie przedmiotów ochrony, dla których wyznaczono obszary Natura 2000 w lasach nadleśnictwa lub w ich bezpośrednim sąsiedztwie (wg wzoru nr XXII) | 194 |
| Tab. 52. Zestawienie zadań z zakresu ochrony przyrody w zasięgu bezpośredniego działania nadleśnictwa (wg wzoru nr XXIII)..... | 214 |
| Tab. 53. Zestawienie zadań i ograniczeń z zakresu ochrony obiektów objętych nadzorem konserwatorskim WUOZ. | 215 |
| Tab. 54. Ogólne wytyczne wykonywania czynności pielęgnacyjno – ochronnych na terenie Nadleśnictwa Łupawa..... | 220 |

SPIS RYCIN

| | |
|---|----|
| Ryc. 1. Mapa zasięgu administracyjnego..... | 14 |
| Ryc. 2. Mapa położenia na tle jednostek administracyjnych LP..... | 15 |
| Ryc. 3. Mapa projektowanego rezerwatu Jezioro Dystroficzne (dane PUL na lata 2008-2017)..... | 23 |
| Ryc. 4. Mapa poglądowa przebiegu granic otuliny i rezerwatu Gogolewko w zasięgu administracyjnym Nadleśnictwa Łupawa..... | 25 |
| Ryc. 5. Parki krajobrazowe w zasięgu terytorialnym Nadleśnictwa Łupawa..... | 27 |
| Ryc. 6. Lokalizacja obszarów chronionego krajobrazu na tle zasięgu terytorialnego nadleśnictwa. | 31 |
| Ryc. 7. Obszary Natura 2000 w zasięgu terytorialnym Nadleśnictwa Łupawa..... | 44 |
| Ryc. 8. Położenie gruntów w zarządzie nadleśnictwa względem granic obszaru Dolina Łupawy PLH220036. | 46 |
| Ryc. 9. Położenie gruntów w zarządzie nadleśnictwa względem granic obszaru Dolina Słupi PLH220052. | 50 |
| Ryc. 10. Położenie gruntów w zarządzie nadleśnictwa względem granic obszaru Dolina Słupi PLB220002. | 54 |
| Ryc. 11. Rozmieszczenie pomników przyrody na gruntach w zarządzie nadleśnictwa. | 57 |
| Ryc. 12. Lokalizacja stanowisk dokumentacyjnych w zasięgu terytorialnym nadleśnictwa..... | 64 |
| Ryc. 13. Lokalizacja użytków ekologicznych w zasięgu terytorialnym nadleśnictwa. | 65 |
| Ryc. 14. Położenie nadleśnictwa na tle regionów klimatycznych (wg Wosia, 1994)..... | 92 |
| Ryc. 15. Położenie nadleśnictwa względem okresów wegetacyjnych w Polsce..... | 93 |
| Ryc. 16. Graficzny udział typów siedliskowych lasu występujących na terenie Nadleśnictwa Łupawa. | 95 |
| Ryc. 17. Obszar nadleśnictwa na tle numerycznego modelu terenu o dynamicznej skali barw..... | 97 |

| | |
|--|-----|
| Ryc. 18. Budowa geologiczna obszaru nadleśnictwa..... | 97 |
| Ryc. 19. Położenie gruntów w zarządzie nadleśnictwa względem występowania i podziału wód podziemnych..... | 101 |
| Ryc. 20. Położenie nadleśnictwa na tle regionów przyrodniczo-leśnych. | 104 |
| Ryc. 21. Położenie nadleśnictwa na tle regionów fizyczno- geograficznych. | 105 |
| Ryc. 22. Położenie nadleśnictwa na tle regionów geobotanicznych. | 106 |
| Ryc. 23. Mapa poglądowa rozmieszczenia potencjalnych zespołów roślinnych na gruntach leśnych (źródło: Matuszkiewicz J. M. Potencjalna roślinność naturalna Polski. IGPiZ PAN. Warszawa 2008). | 109 |
| Ryc. 24. Obszar nadleśnictwa na tle korytarzy ekologicznych..... | 135 |
| Ryc. 25. Obszar nadleśnictwa na mapie z 1923 roku..... | 152 |
| Ryc. 26. Mapa założenia parkowego w Malczkowie..... | 155 |
| Ryc. 27. Mapa założenia parkowego w Podolu Małym | 156 |
| Ryc. 28. Stan/potencjał ekologiczny JCWP płynących w woj. pomorskim oceniony w 2015 roku..... | 176 |
| Ryc. 29. Stan chemiczny JCWP płynących w woj. pomorskim oceniony w 2015 roku. | 177 |
| Ryc. 30. Ocena spełnienia warunków JCWP w zakresie eutrofizacji ze źródeł rolniczych w woj. pomorskim oceniony w 2015 roku. | 178 |
| Ryc. 31. Rozmieszczenie emitentów punktowych w 2015 r. | 179 |

SPIS FOTOGRAFI

| | |
|--|-----|
| Fot. 1. Oznakowanie projektowanego rezerwatu przyrody Gogolewko. | 24 |
| Fot. 2. Oznakowanie w terenie obszaru Natura 2000 Dolina Łupawy..... | 46 |
| Fot. 3. Pomniki przyrody – dąb szypułkowy i buk zwyczajny, oddz. 181g (fot. za POP 2008)..... | 62 |
| Fot. 4. Pomnik przyrody – grupa 2 buków zwyczajnych, oddz. 189g | 62 |
| Fot. 5. Pomniki przyrody – buk zwyczajny i dąb szypułkowy , oddz. 190m (fot. za POP 2008)..... | 63 |
| Fot. 6. Pomniki przyrody – dąb szypułkowy , oddz. 35x oraz oddz. 85a (fot. za POP 2008)..... | 63 |
| Fot. 7. Jezioro Karwieńskie Duże. | 99 |
| Fot. 8. Przykład naturalnego zbiornika wodnego o charakterze dystroficznym..... | 102 |
| Fot. 9. Działalność bobrów na terenie nadleśnictwa..... | 134 |
| Fot. 10. Pałac w Łupawie przed II wojną światową (źródło fot.: http://zamkilubuskie.pl/lupawa/). | 150 |
| Fot. 11. Pałac w Malczkowie wraz z fragmentem parku na pocztówce z zasobów WOUZ Gdańsk, Delegatura Słupsk (źródło: "Inwentaryzacja..." 2016)..... | 154 |
| Fot. 12. Widok na park z polany w wydzieleniu 290i..... | 157 |
| Fot. 13. Szpaler buków przy granicy parku. | 157 |
| Fot. 14. Pozostałości po mogiłach na cmentarzu w oddz. 308d..... | 160 |
| Fot. 15. Ślady po nekropolii w oddz. 389g | 161 |
| Fot. 16. Pamiątkowy kamień w oddz. 84b, w głębi miejsce katastrofy obsadzone świerkiem. | 161 |
| Fot. 17. Pamiątkowy kamień w oddziale 200b, w leśnictwie Flisów. | 162 |
| Fot. 18. Drzewo uszkodzone przez bobry. | 173 |
| Fot. 19. Miejsce postoju pojazdów na terenie nadleśnictwa. | 181 |
| Fot. 20. Przystanek ścieżki edukacyjnej "Słonecznikowym traktem". | 185 |
| Fot. 21. Tablice informacyjne przy ścieżce edukacyjnej "Karwieńskie Uroczyska". | 186 |

Autorzy fotografii: Piotr Kurek, Maciej Szychta, Tomasz Babiak

1 WPROWADZENIE

Program ochrony przyrody w Nadleśnictwie Łupawa został sporządzony zgodnie z „Instrukcją sporządzania programu ochrony przyrody w nadleśnictwie” – dla lasów stanowiących własność Skarbu Państwa.

Opracowanie to wchodzi w skład planu urządzenia lasu dla Nadleśnictwa Łupawa, opracowanego na lata 2018-2027. Poprzedni program ochrony przyrody sporządzony został w 2008 r. i obejmował:

- kompleksowy opis walorów przyrodniczych nadleśnictwa,
- omówienie form ochrony przyrody występujących na jego terenie,
- charakterystykę obiektów historycznych i kulturowych,
- ocenę stanu zagrożenia środowiska przyrodniczego,
- plan działań w zakresie ochrony przyrody.

Zaktualizowany „Program” sporządzony został w celu:

- zinwentaryzowania i zobrazowania bogactwa przyrodniczego lasów Nadleśnictwa;
- przedstawienia istniejących i potencjalnych zagrożeń lasów oraz środowiska przyrodniczego;
- doskonalenia gospodarki leśnej na podstawach ekologicznych;
- ulepszania i rozwijania metod sprawowania ochrony przyrody;
- umożliwienia w przyszłości porównań i analiz zmian środowiska przyrodniczego;
- wskazania kolejnych obiektów do objęcia ochroną;
- uświadomienia różnym grupom społecznym obecnych i potencjalnych zagrożeń środowiska przyrodniczego;
- ochrony zabytków kultury materialnej w lasach.

W niniejszym opracowaniu przedstawiono kierunkowe wytyczne mające na celu poprawę lub zachowanie w odpowiednim stanie cennych zasobów przyrodniczych. Celem programu jest również przedstawienie podstawowych założeń umożliwiających prowadzenie na terenie nadleśnictwa racjonalnej gospodarki leśnej w powiązaniu z potrzebami ochrony przyrody.

Program ochrony przyrody ma spełniać również rolę edukacyjną, zwłaszcza w odniesieniu do lokalnych społeczności oraz osób zainteresowanych ochroną przyrody.

W programie zawarto opis warunków przyrodniczych w granicach zasięgu terytorialnego Nadleśnictwa Łupawa. Oprócz charakterystyki i aktualizacji informacji dotyczących form ochrony przyrody i innych obiektów cennych przyrodniczo, opisano walory historyczne i kulturowe, które wymagają podejmowania określonych działań ochronnych.

W programie opisano również podstawowe aktualne i potencjalne zagrożenia ze strony czynników abiotycznych, biotycznych, a zwłaszcza antropogenicznych, mogących mieć wpływ na stan środowiska przyrodniczego. Ukierunkowano również plan działania, którego realizacja umożliwi zachowanie oraz wzrost walorów przyrodniczych terenu nadleśnictwa, a zawarte w nim informacje w przyszłości umożliwią wykonanie szeregu analiz porównawczych wybranych charakterystyk stanu lasu.

Dokument ten sporządza się w formie aneksu do „Planu urzędzenia lasu Nadleśnictwa Łupawa” opracowanego według stanu na 01.01.2018 roku.

Program Ochrony Przyrody powstał w oparciu o dostępne akty prawne (ustawy, rozporządzenia, Dyrektywy UE, Konwencje międzynarodowe), dokumenty planistyczne i instrukcje. Są to przede wszystkim:

- Ustawa z dnia 16 kwietnia 2004 r. o ochronie przyrody. (Dz. U. 2004 nr 92 poz. 880 z późn. zm.),
- Ustawa o udostępnianiu informacji o środowisku i jego ochronie, udziale społeczeństwa w ochronie środowiska oraz o ocenach oddziaływania na środowisko z dnia 3 października 2008 r. (Dz.U. 2008 nr 199 poz 1277 z późn. zm.),
- Ustawa o lasach z dnia 28 września 1991 r. (Dz.U. 1991 nr 101 poz. 444 z późn. zm.),
- Ustawa o ochronie gruntów rolnych i leśnych z dnia 3 lutego 1995 r. (Dz.U. 2015 poz. 909, z późn. zm),
- Rozporządzenie Ministra Środowiska z dnia 9 października 2014 r. w sprawie ochrony gatunkowej roślin (Dz. U. 2014 poz. 1409),
- Rozporządzenie Ministra Środowiska z dnia 16 grudnia 2016 r. w sprawie ochrony gatunkowej zwierząt (Dz. U.2016 poz. 2183)
- Rozporządzenie Ministra Środowiska z dnia 9 października 2014 r. w sprawie gatunków dziko występujących grzybów objętych ochroną (Dz. U. Nr 2014, poz. 1408),
- Rozporządzenie Ministra Środowiska z dnia 9 września 2011 r. w sprawie listy roślin i zwierząt gatunków obcych, które w przypadku uwolnienia do środowiska przyrodniczego mogą zagrozić gatunkom rodzimym lub siedliskom przyrodniczym (Dz. U. 2011 Nr 210 poz. 1260),
- Rozporządzenie Ministra Środowiska z dnia 12 stycznia 2011 r. w sprawie obszarów specjalnej ochrony ptaków (Dz.U. 2011 nr 25 poz. 133)
- Rozporządzenie Ministra Środowiska z dnia 29 marca 2012 r. zmieniające rozporządzenie w sprawie obszarów specjalnej ochrony ptaków (Dz. U. 2012 poz. 358),
- Rozporządzenie Ministra Środowiska z dnia 6 listopada 2013 r. zmieniające rozporządzenie w sprawie siedlisk przyrodniczych oraz gatunków będących przedmiotem zainteresowania Wspólnoty, a także kryteriów wyboru obszarów kwalifikujących się do uznania lub wyznaczenia, jako obszary Natura 2000 (Dz. U. 2013 poz. 1302),
- Rozporządzenie Ministra Środowiska z dnia 13 kwietnia 2010 r. (Dz.U. 2010 nr 77 poz. 510, z późn. zm), w sprawie siedlisk przyrodniczych oraz gatunków będących przedmiotem zainteresowania Wspólnoty, a także kryteriów wyboru obszarów kwalifikujących się do uznania lub wyznaczenia, jako obszary Natura 2000,
- Rozporządzenie Ministra Ochrony Środowiska, Zasobów Naturalnych i Leśnictwa z dnia 25 sierpnia 1992 r. w sprawie szczegółowych zasad i trybu uznawania lasów za ochronne oraz szczegółowych zasad prowadzenia w nich gospodarki leśnej (Dz. U. 1995 Nr 16 poz. 78)
- Rozporządzenie Ministra Środowiska z dnia 11 września 2012 r. w sprawie centralnego rejestru form ochrony przyrody (Dz. U. 2012 poz. 1080),
- Polityka Ekologiczna Państwa W Latach 2009-2012 Z Perspektywą Do Roku 2016,

- Krajowa strategia ochrony i umiarkowanego użytkowania różnorodności biologicznej, zatwierdzonej przez Radę Ministrów 25 lutego 2004 r.,
- Strategia ochrony obszarów wodno-błotnych w Polsce wraz z planem działań na lata 2006-2013, zatwierdzonej przez Ministra Środowiska w 2006 r.
- Aktualizacja Krajowego Programu Zwiększania Lesistości 2014.
- Konwencja o różnorodności biologicznej - sporządzona 5 czerwca 1992 r. w Rio de Janeiro - ratyfikowana przez Polskę 13.12.1995 r., weszła w życie 19.12.1996 r.,
- Konwencja o obszarach wodno-błotnych (Konwencja Ramsarska) ratyfikowana przez Polskę w 1977 r. (Dz.U.1978 nr 7 poz. 24 z późn. zm),
- Konwencja Berneńska - Konwencja o ochronie gatunków dzikiej flory i fauny europejskiej oraz ich siedlisk - podpisana 19 września 1979 r. w Bernie, ratyfikowana 12.09.1995 r., obowiązuje od 01.01.1996 r. (Dz.U.1996 nr 58 poz. 263 z późn. zm);
- Konwencja Bońska - Konwencja o ochronie gatunków wędrownych dzikich zwierząt (sporządzona 23 czerwca 1979 r. w Bonn - Polska jest stroną konwencji od 01.05.1996 r.),
- Konwencja o ochronie światowego dziedzictwa kulturowego i przyrodniczego ,(Dz.U.1976 nr 32 poz. 190) (Konwencja Paryska),
- Dyrektywa Rady 79/409/EWG z dnia 2 kwietnia 1979 r. w sprawie ochrony dzikiego ptactwa (ze zmianami),
- Dyrektywa Rady 92/43/EWG w sprawie ochrony siedlisk przyrodniczych oraz dziko żyjącej fauny i flory z dnia 21 maja 1992 r. (wraz z Dyrektywą dostosowującą 97/62/EWG),
- Dyrektywa 2000/60/WE Parlamentu Europejskiego i Rady Unii Europejskiej ustanawiająca ramy wspólnotowego działania w dziedzinie polityki wodnej (Ramowa Dyrektywa Wodna) z dnia 23 października 2000 r.,
- Instrukcja zarządzania lasu (2012 r.),
- Instrukcja sporządzania programu ochrony przyrody w nadleśnictwie (1996 r.).

Program ochrony przyrody w Nadleśnictwie Łupawa wykonano zgodnie z ustaleniami Komisji Założeń Planu, przy wykorzystaniu następujących materiałów:

- wyników V rewizji urządzenia lasu, wykonanej przez BULiGL Oddział w Gdyni;
- informacji dostarczonych przez Nadleśnictwo Łupawa i RDLP w Szczecinku;
- informacji uzyskanych od Regionalnego Dyrektora Ochrony Środowiska w Gdańsku;
- operat glebowosiedliskowy sporządzony w 2002 roku przez firmę Usługi Gleboznawczo-Urządzeniowe „SIEDLISSKO” s.c. M. Nawrot i Synowie ze Szczecinka. Gleby opisano i skartowano według klasyfikacji CILP 2000;
- inwentaryzację siedlisk przyrodniczych Natura 2000 wykonaną przez Lasy Państwowe w 2007r., a zweryfikowaną podczas prac nad projektem PUL;
- SDF obszarów Natura 2000;
- opracowane przez Nadleśnictwo zestawienia drzewostanów w ostojach różnorodności biologicznej w ekosystemach leśnych, jako drzewostanów wyłączonych z użytkowania głównego na okres obowiązywania planu u.l. na skutek odpowiednich decyzji zarządzającego (po weryfikacji terenowej i w uzgodnieniu z Nadleśnictwem przyjęto ostateczne wykazy tych powierzchni);

- istniejący program ochrony przyrody (zweryfikowano go na podstawie zebranych materiałów i lustracji terenowej);
- plan ochrony Parku Krajobrazowego „Dolina Słupi”.

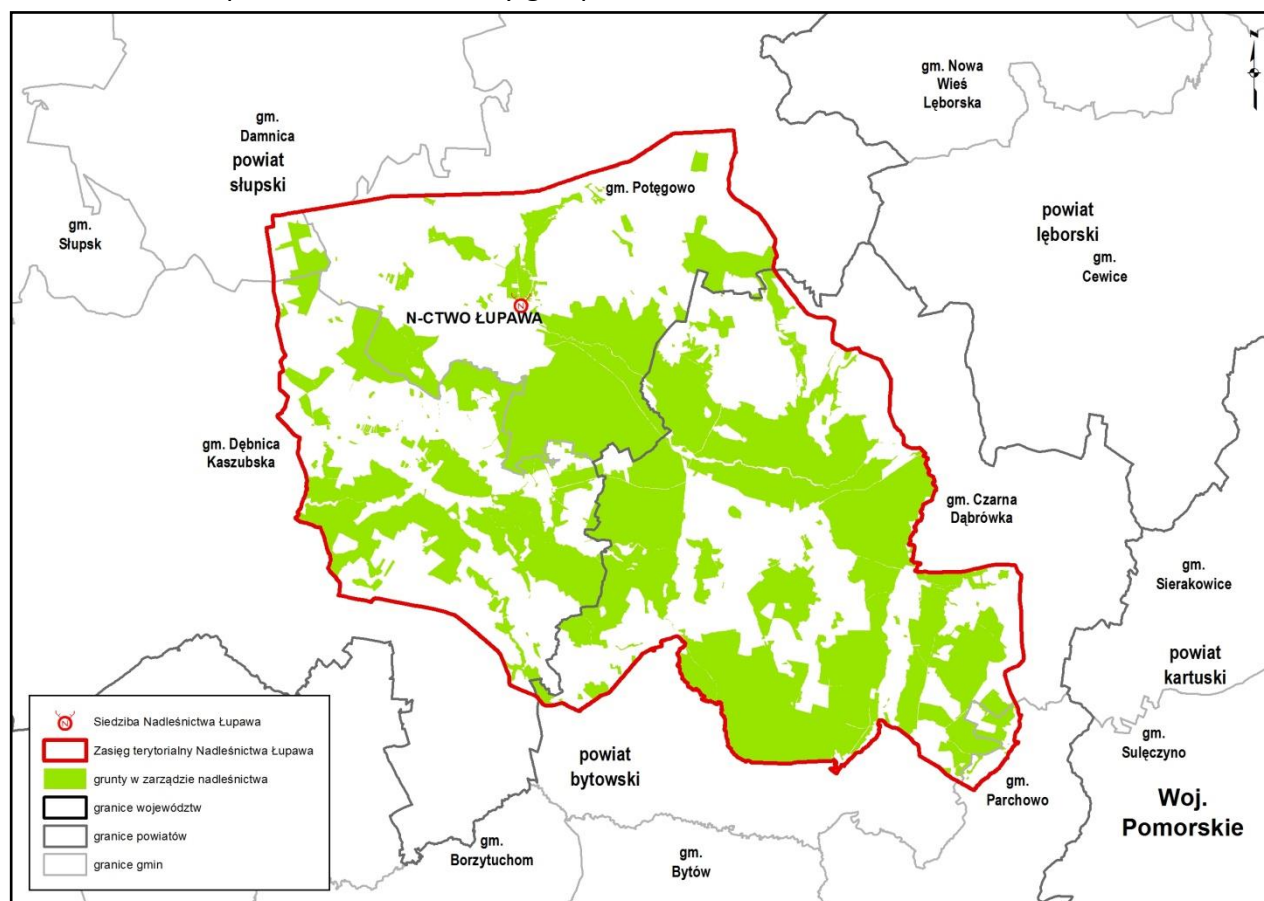
2 OGÓLNA CHARAKTERYSTYKA NADLEŚNICTWA

2.1 Położenie nadleśnictwa

Nadleśnictwo Łupawa podlega administracyjnie Regionalnej Dyrekcji Lasów Państwowych w Szczecinku. Całość zasięgu terytorialnego Nadleśnictwa Łupawa leży w części północno-zachodniej województwa pomorskiego. Są to tereny gmin Potęgowo, Dębica Kaszubska i Damnica położone w powiecie słupskim oraz gmin Czarna Dąbrówka i Parchowo w powiecie bytowskim.

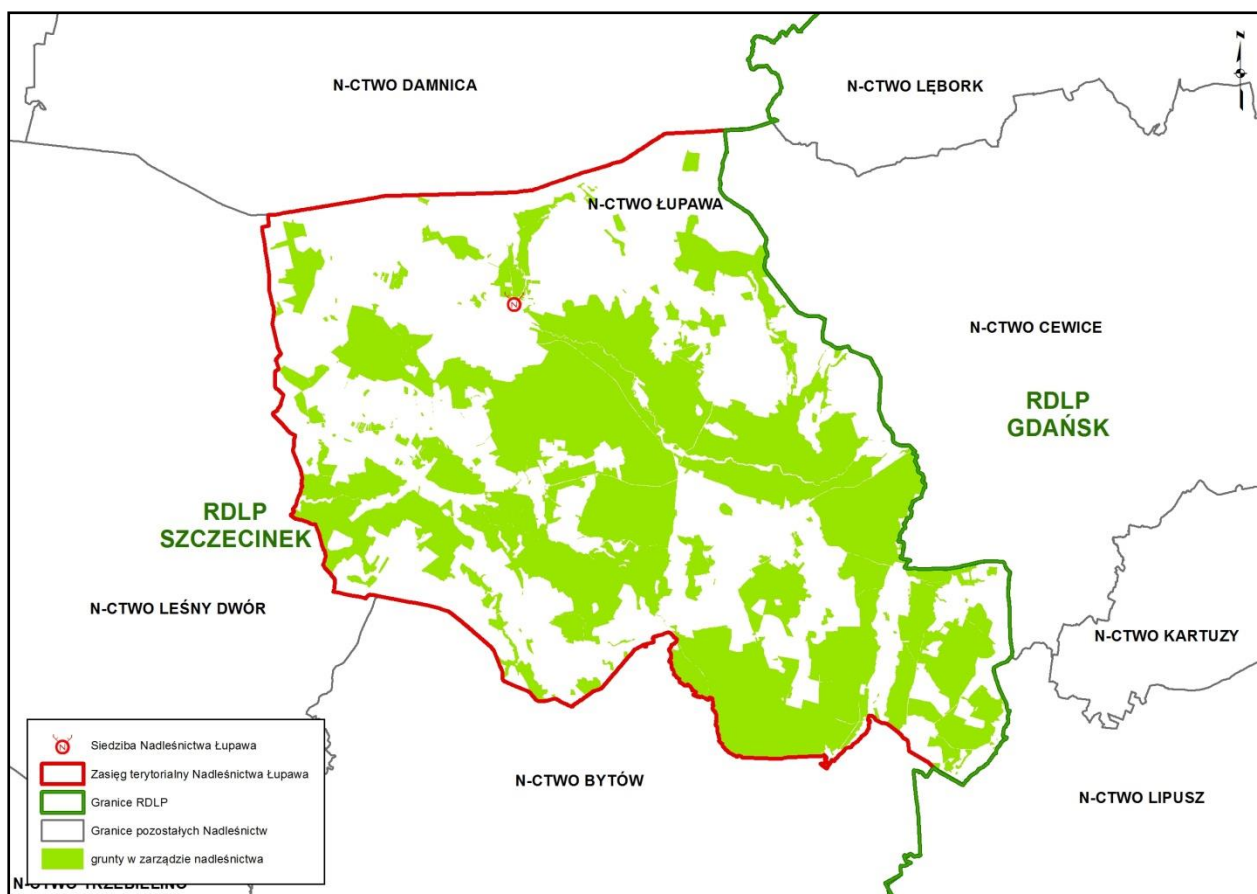
Siedziba nadleśnictwa znajduje się w miejscowości Łupawa, w oddz. 35 w pod adresem:

- Łupawa 49, 76-242 Łupawa (gmina Potęgowo, powiat słupski),
- Tel. +48 59 846 35 46,
- Fax.: +48 59 846 35 49,
- e-mail: lupawa@szczecinek.lasy.gov.pl,



Ryc. 1. Mapa zasięgu administracyjnego.

Położenie Nadleśnictwa Łupawa na tle podziału administracyjnego w ramach jednostek Lasów Państwowych obrazuje Ryc. 2



Ryc. 2. Mapa położenia na tle jednostek administracyjnych LP.

Syntetyczne ujęcie powierzchni gruntów według kategorii użytkowania dla poszczególnych obrębów i całego nadleśnictwa, (stan na 01.01.2018 r.) przedstawiono poniżej.

Tab. 1. Zestawienie powierzchni nadleśnictwa wg podziału administracyjnego.

| Województwo Powiat Gmina | Nadleśnictwo ŁUPAWA | |
|--------------------------------|---------------------|------------|
| | Pow. ha | % |
| 22. Pomorskie | 17 303,4261 | 100 |
| 01. Bytowski | 9 837,8467 | 56,9 |
| 032. Czarna Dąbrówka | 9 737,6854 | 56,3 |
| 072. Parchowo | 100,1613 | 0,6 |
| 12. Słupski | 7 465,5794 | 43,1 |
| 022. Damnica | 152,3600 | 0,9 |
| 032. Dębica Kaszubska | 3 670,7017 | 21,2 |
| 072. Potęgowo | 3 642,5177 | 21,1 |
| Ogółem | 17 303,4261 | 100 |

Tab. 2. Struktura użytkowania gruntów na obszarze Nadleśnictwa Łupawa.

| Rodzaj użytku | Powierzchnia (ha) |
|---|-------------------|
| 1. Lasy - razem | 16641,1262 |
| 1.1. Grunty leśne zalesione - razem | 15854,4754 |
| 1) drzewostany | 15854,4754 |
| 2) plantacje drzew - razem | |
| <i>w tym:</i> | |
| - plantacje nasienne | |
| - plantacje drzew szybkorosnących | |
| 1.2. Grunty leśne niezalesione - razem | 325,1005 |
| 1) w produkcji ubocznej - razem | 5,1127 |
| <i>w tym:</i> | |
| - plantacje choinek | |
| - plantacje krzewów | |
| - poletka łowieckie | 5,1127 |
| 2) do odnowienia - razem | 255,7408 |
| <i>w tym:</i> | |
| - halizny | |
| - zręby | 255,7408 |
| - płazowiny | |
| 3) pozostałe leśne niezalesione - razem | 64,2470 |
| <i>w tym:</i> | |
| - przewidziane do naturalnej sukcesji | 18,0036 |
| - objęte szczególnymi formami ochrony | 45,1648 |
| - przewidziane do małej retencji | 1,0786 |
| - wylesienia na gruntach wyłączonych z produkcji | |
| 1.3. Grunty związane z gospodarką leśną - razem | 461,5503 |
| <i>w tym:</i> | |
| 1) budynki i budowle | 4,0012 |
| 2) urządzenia melioracji wodnych | 9,0660 |
| 3) linie podziału przestrzennego lasu | 123,8132 |
| 4) drogi leśne | 304,8008 |
| 5) tereny pod liniami energetycznymi | 19,5745 |
| 6) szkółki leśne | |
| 7) miejsca składowania drewna | |
| 8) parkingi leśne | |
| 9) urządzenia turystyczne | 0,2946 |
| 2. Grunty zadrzewione i zakrzewione | 6,9168 |
| Grunty leśne oraz zadrzewione i zakrzewione - razem | 16648,0430 |
| 3. Użytki rolne - razem | 152,8270 |
| 3.1. Grunty orne - razem | 72,6827 |
| <i>w tym:</i> | |
| 1) role | 72,6827 |
| 2) plantacje, poletka, składy drewna i szkółki na gruntach ornych | |
| 3) ugory, odłogi | |
| 3.2. Sady | 0,5741 |
| 3.3. Łąki trwałe | 44,5137 |
| 3.4. Pastwiska trwałe | 33,7500 |
| 3.5. Grunty rolne zabudowane | 1,1365 |
| 3.6. Grunty pod stawami rybnymi | |
| 3.7. Grunty pod rowami rolnymi | 0,1700 |
| 4. Grunty pod wodami - razem | 16,6214 |
| <i>w tym:</i> | |

| Rodzaj użytku | Powierzchnia (ha) |
|---|-------------------|
| 4.1. Grunty pod wodami powierzchniowymi płynącymi | 11,3614 |
| 4.2. Grunty pod wodami powierzchniowymi stojącymi | 5,2600 |
| 4.3. Grunty pod morskimi wodami wewnętrznymi | |
| 5. Użytki ekologiczne - razem | 141,1700 |
| 6. Tereny różne - razem | 0,1818 |
| <i>w tym:</i> | |
| 1) grunty przeznaczone do rekultywacji oraz niezagos. grunty zrekult. | |
| 2) wały ochronne nieprzystosowane do ruchu kołowego | |
| 3) grunty wyłączone z produkcji (poza gruntami pod zabudowę) | 0,1818 |
| 4) różne inne | |
| 7. Grunty zabudowane i zurbanizowane - razem | 20,5188 |
| <i>w tym:</i> | |
| 7.1. Tereny mieszkaniowe | 0,4146 |
| 7.2. Tereny przemysłowe | 0,0026 |
| 7.3. Tereny zabudowane inne | 2,5659 |
| 7.4. Zurbanizowane tereny niezabudowane | 0,7380 |
| 7.5. Tereny rekreacyjno-wypoczynkowe - razem | 1,0700 |
| <i>w tym:</i> | |
| 1) ośrodki wypoczynkowe i tereny rekreacyjne | 0,3600 |
| 2) tereny zabytkowe | 0,7100 |
| 3) tereny sportowe | |
| 4) ogrody zoologiczne i botaniczne | |
| 5) tereny zieleni nieurządzonej | |
| 7.6. Użytki kopalne | 0,5800 |
| 7.7. Tereny komunikacyjne - razem | 15,1477 |
| <i>w tym:</i> | |
| 1) drogi | 15,1077 |
| 2) tereny kolejowe | 0,0400 |
| 3) inne tereny komunikacyjne | |
| 8. Nieużytki - razem | 324,0641 |
| <i>w tym:</i> | |
| 1) bagna | 320,7540 |
| 2) piaski | |
| 3) utwory fizjograficzne | |
| 4) wyrobiska nieprzeznaczone do rekultywacji | 3,3101 |
| Razem (2-8) Grunty nie zaliczone do lasów | 662,2999 |
| <i>w tym: grunty przeznaczone do zalesienia</i> | 8,1516 |
| OGÓŁEM (1-8) | 17303,4261 |

1. Powierzchnia w ha (z dokł. do 1 ara) wynikająca z sumy opisów taksacyjnych (bez współwłasności):

| | |
|-----------|----------|
| leśna: | 16640,86 |
| nieleśna: | 662,31 |
| Ogółem: | 17303,17 |

2. Powierzchnia gruntów we współwłasności w ha (z dokł. do 1 ara):

| | |
|-----------|--------|
| leśna: | |
| nieleśna: | 0,5006 |
| Ogółem: | 0,50 |

2.2 Wybrane elementy taksacyjne nadleśnictwa

Wybrane cechy taksacyjne drzewostanów Nadleśnictwa Łupawa na tle różnych jednostek administracyjnych i przyrodniczych oraz porównanie tych cech w ramach poszczególnych grup funkcji lasu przedstawia zamieszczone poniżej zestawienie.

Przeciętny zapas i przyrost w Nadleśnictwie Łupawa są niższe od przeciętnego w RDLP Szczecinek, natomiast wyższy jest udział siedlisk borowych i gatunków iglastych.

Tab. 3. Porównanie wybranych cech taksacyjnych drzewostanów nadleśnictwa (wg wzoru 1a).

| Jednostka | Średni wiek [lat] | Przeciętny zapas [m ³ /ha] | Przeciętny przyrost [m ³ /ha] | Udział % siedlisk borowych | Udział % gatunków iglastych |
|---------------------|-------------------|---------------------------------------|--|----------------------------|-----------------------------|
| Nadleśnictwo ŁUPAWA | 59 | 253 | 6,7 | 71,3 | 77,8 |
| RDLP Szczecinek* | 59 | 256 | 4,3 | 61,6 | 76,9 |
| PGL Lasy Państwowe* | 63 | 268 | 4,3 | 50,3 | 72,8 |

*dane LP 2016

2.3 Ogólna charakterystyka kompleksów leśnych

Na potrzeby niniejszego opracowania lasy Nadleśnictwa Łupawa pogrupowano w 90 kompleksach leśnych, na podstawie ich położenia i wzajemnych powiązań przestrzennych. W zestawieniu tabelarycznym poniżej uwidacznia się liczny udział kompleksów o niewielkiej powierzchni (w przedziałach od 1 ha do 20 ha) porozidzielanych terenami o charakterze rolniczym upraw, łąk i pastwisk. Najbardziej zwarte i największe kompleksy leśne usytuowane są w centralnej części obiektu oraz w jego południowo-wschodnim krańcu.

Tab. 4. Zestawienie powierzchni nadleśnictwa kompleksami.

| Wielkość kompleksu | Nadleśnictwo | |
|---------------------|--------------|-------------------|
| | Ilość | Powierzchnia [ha] |
| 1 | 2 | 3 |
| Do 1,00 ha | 28 | 15,44 |
| 1,01 – 5,00 ha | 24 | 65,11 |
| 5,01 – 20,00 ha | 21 | 194,76 |
| 20,01 – 100,00 ha | 8 | 339,90 |
| 100,01 – 200,00 ha | 3 | 437,40 |
| 200,01 – 500,00 ha | 3 | 938,41 |
| 500,01 – 2000,00 ha | 2 | 2697,33 |
| Powyżej 2000 ha | 1 | 12614,82 |
| Razem | 90 | 17303,17 |

2.4 Lesistość

Powierzchnia ogólna Nadleśnictwa Łupawa wynosi 17303,17 ha, a powierzchnia gruntów niestanowiących własności Skarbu Państwa w zasięgu Nadleśnictwa – 703,01 ha. Powierzchnia ogólna zasięgu terytorialnego wynosi 381,51 km².

Struktura własnościowa lasów przedstawia się następująco:

- Lasy stanowiące własność Skarbu Państwa w zarządzie LP - 16641 ha
- Lasy stanowiące własność osób fizycznych - 703 ha
- **Łącznie lasy w terytorialnym zasięgu Nadleśnictwa - 17344 ha.**

Lesistość w zasięgu terytorialnym Nadleśnictwa Łupawa wynosi 45,5 %. Pozostałą powierzchnię terytorialnego zasięgu Nadleśnictwa stanowią głównie użytki rolne i nieużytki oraz w mniejszym stopniu – grunty pod wodami, grunty zadrzewione i zakrzewione, grunty zabudowane i zurbanizowane oraz tereny różne.

3 FORMY OCHRONY PRZYRODY

3.1 Formy ochrony przyrody - zestawienie ogólne

W zasięgu terytorialnym nadleśnictwa Łupawa znajdują się następujące formy ochrony przyrody:

- rezerwaty przyrody - projektowane
- parki krajobrazowe
- obszary NATURA 2000
- pomniki przyrody
- stanowiska dokumentacyjne
- użytki ekologiczne
- ochrona gatunkowa - strefy ochrony gatunkowej

Zbiorcze zestawienie wszystkich powyższych elementów wraz z podstawowymi danymi powierzchniowymi przedstawia tabela poniżej.

Tab. 5. Zestawienie ogólne form ochrony przyrody na terenie Nadleśnictwa Łupawa.

| 1 Rodzaj obiektu | 2 Liczba | | 4 Powierzchnia (ha) | | 6 | 7 Uwagi |
|--|---|--------------------------------------|----------------------------------|---------------------------|---------------------|---|
| | W zasięgu administracyjnym nadleśnictwa | W zasięgu terytorialnym nadleśnictwa | Na gruntach leśnych nadleśnictwa | *W zarządzie nadleśnictwa | Ogólna | |
| Obszary Natura 2000 | 3 | 3 | | | | |
| Dolina Łupawy PLH220036 | + | + | 1127,52 | 1190,68 | 5508,63 | |
| Dolina Słupi PLH220052 | + | + | 238,87 | 278,88 | 6991,48 | |
| Dolina Słupi PLB220002 | + | + | 1786,74 | 1857,74 | 37471,84 | |
| RAZEM | | 4968,33 | 3153,13 | 3327,30 | | |
| Rezerваты przyrody | 0 | 0 | | 0,00 | 0,00 | |
| RAZEM | | | | 0,00 | 0,00 | |
| Parki krajobrazowe | 1 | 1 | | | | |
| Park Krajobrazowy Dolina Słupi | + | + | 1821,01 | 1892,44 | 37040,00 | |
| Otulina PK Dolina Słupi | + | + | | 6610,91 | 87170,00 | |
| RAZEM | | 2661,51 | | 8503,35 | | |
| Obszary chronionego krajobrazu | 0 | 0 | | 0,00 | 0,00 | |
| RAZEM | | | | 0,00 | 0,00 | |
| Zespoły przyrodniczo - krajobrazowe | 0 | 0 | | 0,00 | 0,00 | |
| RAZEM | | | | 0,00 | 0,00 | |
| Stanowiska dokumentacyjne | 0 | 1 | | | | |
| Wyrobisko Wieliszewo | | + | | 0,00 | 12,06 | |
| RAZEM | | 12,06 | | 0,00 | 12,06 | |
| Pomniki przyrody | 21 | 42 ^a | | 0,00 | 0,00 | ^a l. obiektów w zasięgu terytorialnym na podst. danych GDOŚ 2016; |
| Użytki ekologiczne | 31 (51 wydzieleń leśnych) | 31 ^a | | 141,17 | 141,17 ^a | ^a liczba i powierzchnia obiektów w zasięgu terytorialnym na podst. danych GDOŚ 2016 -pow. matematyczna |
| Strefy ochrony gatunków | 7 | b.d. | 287,69 | 287,69 | b.d | |

* Powierzchnię w zarządzie Nadleśnictwa podano na podstawie aktualnie przyjętej powierzchni urzędzeniowej wydzieleń leśnych (wg. stanu na 01.01.2018)

Wykaz chronionej flory i fauny umieszczony został w odrębnym zestawieniu ze względu na zachowanie przejrzystości i czytelności informacji.

3.2 Rezerваты Przyrody

Rezerwat przyrody obejmuje obszary zachowane w stanie naturalnym lub mało zmienionym, ekosystemy, ostoje i siedliska przyrodnicze, a także siedliska roślin, siedliska zwierząt i siedliska grzybów oraz twory i składniki przyrody nieożywionej, wyróżniające się szczególnymi wartościami przyrodniczymi, naukowymi, kulturowymi lub walorami krajobrazowymi (art. 13 ustawy z dnia 16 kwietnia 2004 r. o ochronie przyrody).

Na terenie Nadleśnictwa Łupawa nie ma obecnie istniejących rezerwatów przyrody.

Rezerваты przyrody planowane lub wnioskowane

W zasięgu terytorialnym nadleśnictwa planuje się utworzenie dwóch rezerwatów przyrody: Jeziorka Dystroficzne oraz Gogolewko.

Jeziorka Dystroficzne

W 2002 r. została opracowana *Wstępna dokumentacja przyrodnicza projektowanego rezerwatu „Jeziorka Dystroficzne”*, której autorami są: Maria i Jacek Herbich z Pracowni Geobotaniki i Ochrony Przyrody Katedry Taksonomii Roślin i Ochrony Przyrody Uniwersytetu Gdańskiego. Proponowany rezerwat położony jest w powiecie bytowskim, gminie Czarna Dąbrówka, leśnictwie Nożyno, w oddziałach: 481g, 491j, 492b, o łącznej powierzchni 8,91 ha. Określono również otulinę rezerwatu, która przebiegałaby po drogach leśnych i obejmowała oddz.: 481a (część), f (część), h, ~h (część), 491d (część), i (część), ~c (część), 492a (część), ~a, ~b (część), ~g (część) o ogólnej powierzchni 16,30 ha (w tym grunty leśne – 16,00 ha, grunty związane z gospodarką leśną – 0,30 ha)- dane o numeracji oddziałów i powierzchni za PUL 2008-2017.

Celem utworzenia rezerwatu ma być zachowanie kompleksu obejmującego jeziorka dystroficzne i mszarne torfowiska przejściowe wraz z charakterystycznymi dla tych ekosystemów biocenozami. Przedmiotami ochrony będą:

- populacje gatunków roślin podlegających prawnej ochronie i zagrożonych,
- roślinność wodna,
- torfotwórcze fitocenozy turzycowo-mszyste i mszarne, typowe dla siedlisk mezo-oligotroficznych,
- proces regeneracji roślinności w potorfiach,
- proces akumulacji torfu.

Flora roślin naczyniowych proponowanego rezerwatu, według „*Wstępnej dokumentacji...*”, liczy 58 gatunków, ponadto odnotowano 17 gatunków mchów, w tym 12 gatunków torfowców (m.in. próchniczek błotny). Wśród roślin naczyniowych znajdują się również objęte ochroną gatunkową: bagnica torfowa, bagno zwyczajne, bobrek trójlistkowy, grązel żółty, grzybienie białe, rosiczka okrągłolistna, widłak jałowcowaty oraz rośliny rzadkie: borówka bagienna, pływacz drobny, turzyca bagienna.

Zgodnie z Rozporządzeniem Ministra Środowiska z dnia 30 marca 2005 r. w sprawie rodzajów, typów i podtypów rezerwatów przyrody proponowany obiekt można zakwalifikować, jako:

a) rodzaj rezerwatu: **T** – torfowiskowy,

b) typ i podtyp:

– ze względu na dominujący przedmiot ochrony:

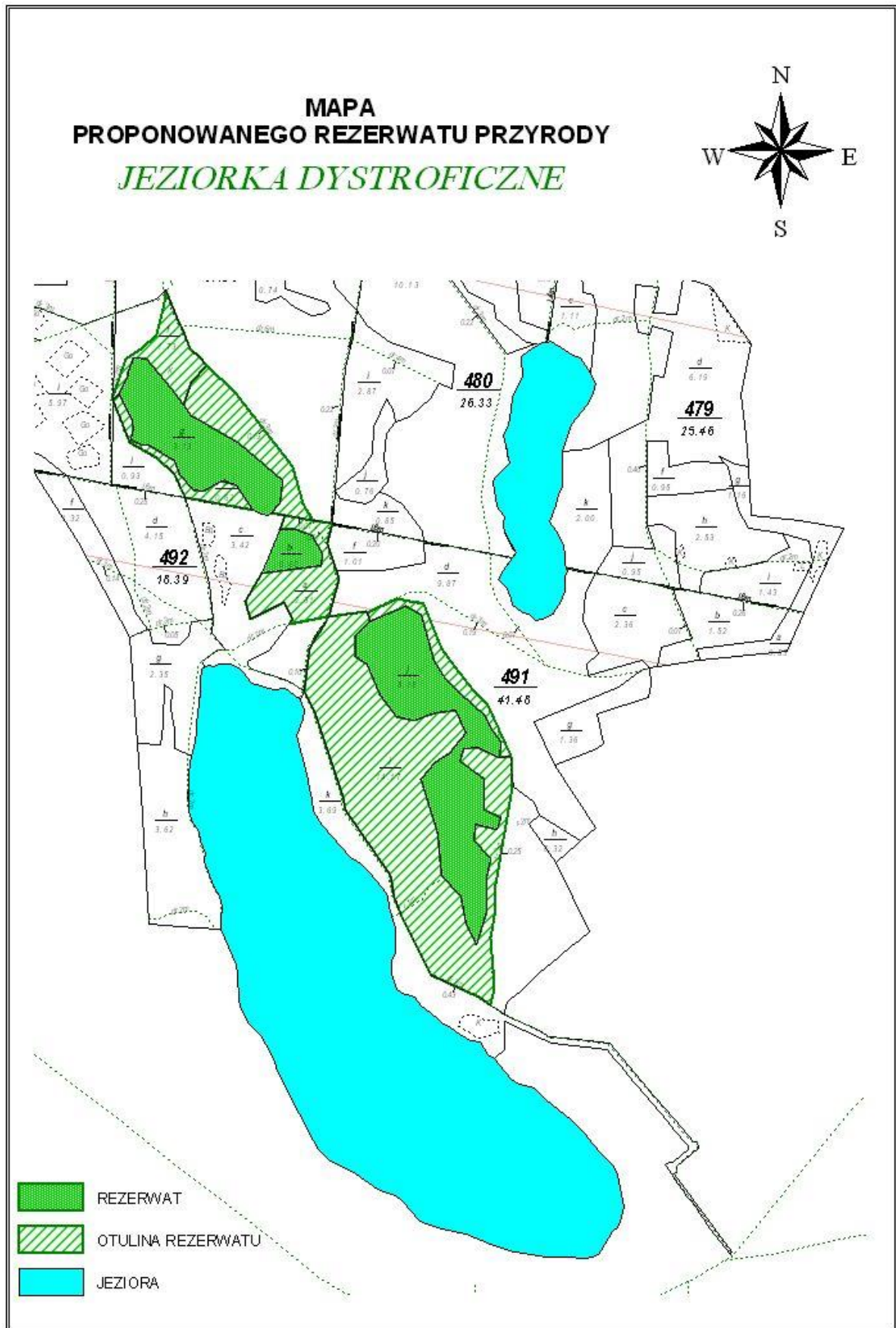
typ: **BPf** – biocenotyczny i fizjocenotyczny,

podtyp: **bp** – biocenozy naturalnych i półnaturalnych,

– ze względu na główny typ ekosystemu

typ: **ET** – torfowiskowy,

podtyp: **tp** – torfowisk przejściowych.



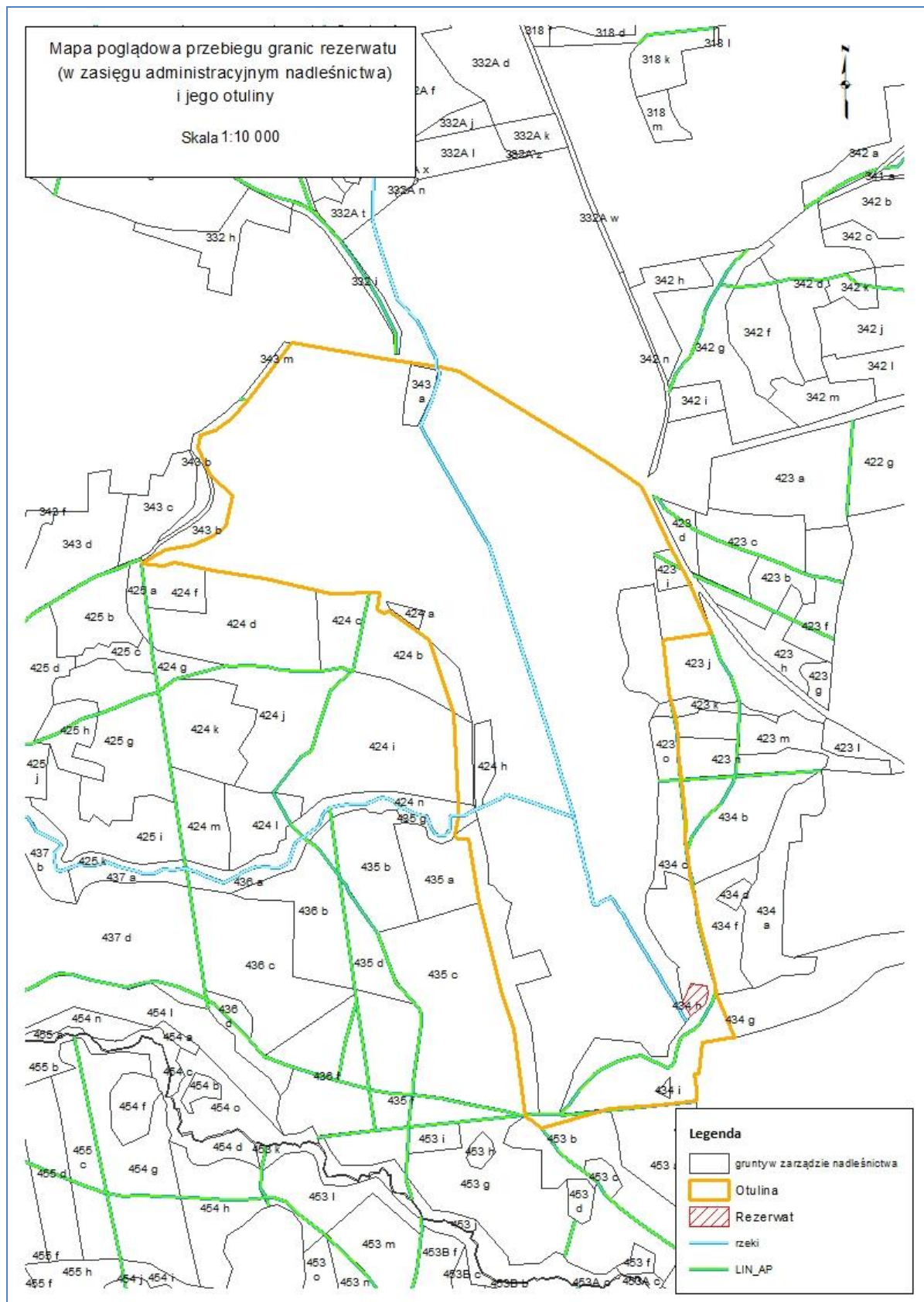
Ryc. 3. Mapa projektowanego rezerwatu Jeziorka Dystroficzne (dane PUL na lata 2008-2017).

Gogolewko

Torfowisko „Gogolewko” jest jednym z najcenniejszych torfowisk niskich w dorzeczu Słupi. W granicach torfowiska zinwentaryzowano 186 gatunków roślin z czego 26 to gatunki zagrożone wyginięciem w skali kraju i regionu, często podlegające prawnej ochronie m.in. kukułki - szerokolistna, Fuchsa i krwista, kruszczyk błotny, podkolan biały, listera jajowata, bobrek trójlistkowy, turzyca obła, mszaki brunatne - *Drepanocladus vernicosus*, *Tomentypnum nitens*, *Helodium blandowii*, *Paludella squarrosa*, oraz torfowce – *Sphagnum fallax*, *fimbriatum*, *russowii*, *rubellum*, *squarrosus*, *teres*, *nemoreum*, *capillifolium*, *palustre*. Na torfowisku „Gogolewko” występują torfotwórcze fitocenozy turzycowo-mszyste i łąkowe. Zachodzi niezwykle cenny proces regeneracji torfowisk mechowiskowych oraz proces akumulacji torfu. Od 2003 roku w granicach torfowiska prowadzona jest ochrona czynna. W pierwszej fazie zabiegów zbudowano 17 zastawek piętrzących, które w znacznym stopniu podniosły poziom wody na torfowisku. Po 8 latach funkcjonowania zastawek - mniejsze, poprzeczne rowy w znacznym stopniu zarosły, na większych rowach podłużnych spowolniono odpływ wody. Również od roku 2003 systematycznie w miesiącu sierpniu połowa torfowiska jest wykaszana. Koszenie odbywa się w cyklu dwuletnim, odpowiednim dla fitocenozy mechowiskowych. Od roku 2009 rozpoczęto odkrzaczanie powierzchni torfowiska. Najbardziej ekspansywnym gatunkiem jest wierzba. Do tej pory z niespełna połowy obszaru proponowanego rezerwatu przyrody usunięto krzewy wierzby i drzewa brzozy. Oprócz odkrzaczania kolejnych powierzchni, co dwa lata ścinane są odrosty odrastającej wierzby (źródło: <http://dolinaslupi.pl/>).



Fot. 1. Oznakowanie projektowanego rezerwatu przyrody Gogolewko.



Ryc. 4. Mapa poglądowa przebiegu granic otuliny i rezerwatu Gogolewko w zasięgu administracyjnym Nadleśnictwa Łupawa.

Na gruntach administrowanych przez nadleśnictwo znajduje się przede wszystkim otulina projektowanego rezerwatu - wydzielania: 343 a, 423 i, j (część), k (część), o (część), 424 i (część), n (część), b (część), 434 c, g (część), i, 435 c (część), g (część) oraz jedno wydzielenie 434 h o powierzchni 0,27 ha w granicach rezerwatu, zdecydowana większość powierzchni projektowanego obiektu chronionego zlokalizowana jest na gruntach poza zarządem ALP. Dotychczas wszystkie prace związane z ochroną czynną terenu torfowiska przeprowadzały służby Parku Krajobrazowego Dolina Słupi w porozumieniu z RDOŚ w Gdańsku. Obiekt objęty jest Projektem "Ochrona torfowisk alkalicznych (kod 7230) w młodoglacjalnym krajobrazie Polski północnej" współfinansowanym ze środków funduszu LIFE + i Narodowego Funduszu Ochrony Środowiska i Gospodarki Wodnej.

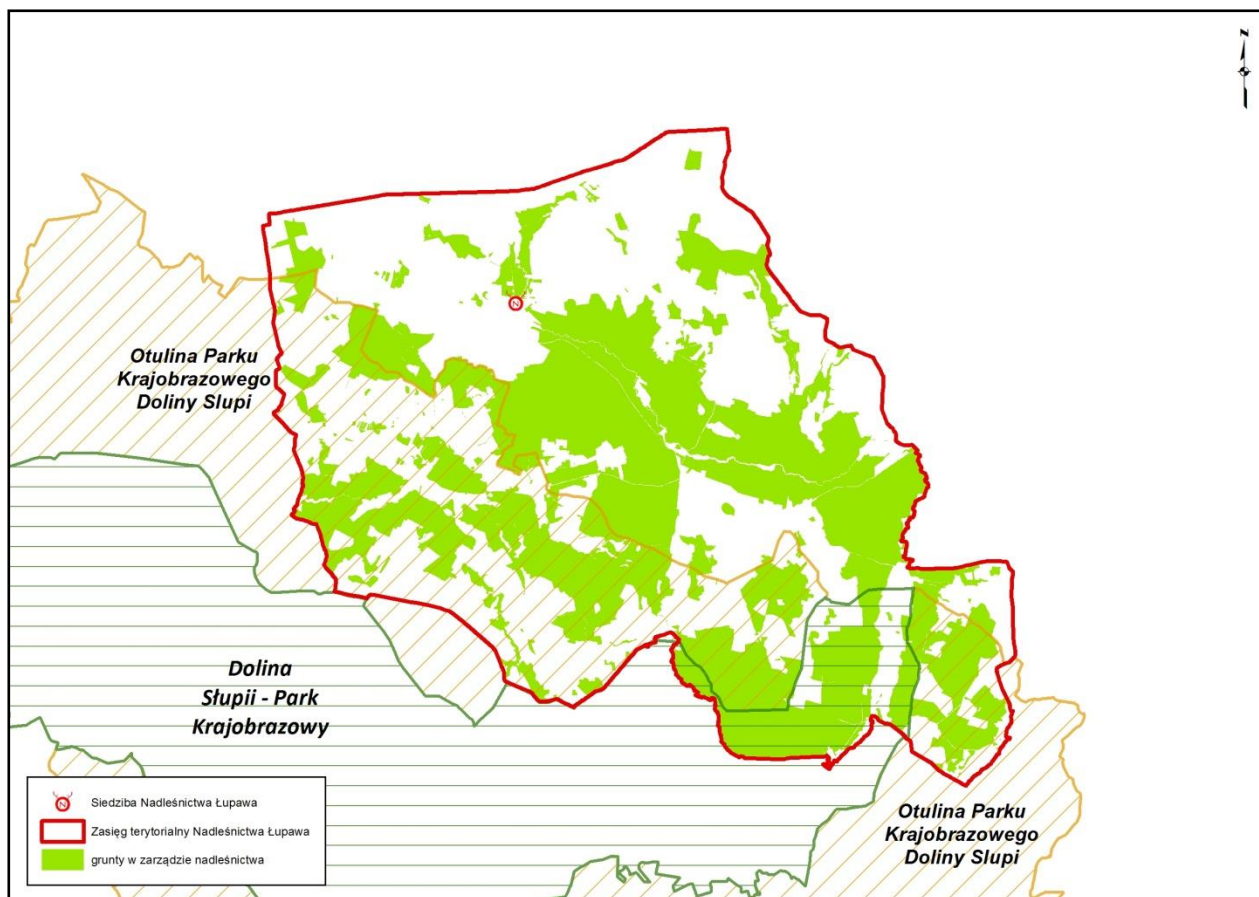
3.3 Parki krajobrazowe

Park krajobrazowy obejmuje obszar chroniony ze względu na wartości przyrodnicze, historyczne i kulturowe oraz walory krajobrazowe. Powoływany jest w celu zachowania, popularyzacji tych walorów w warunkach zrównoważonego rozwoju (art. 16 ustawy z dnia 16 kwietnia 2004 r. o ochronie przyrody).

W zasięgu terytorialnym Nadleśnictwa Łupawa znajdują się tereny tworzące Park Krajobrazowy Doliny Słupi oraz jego otulinę. W granicach parku położona jest część zwartego kompleksu terenów leśnych w południowo-wschodniej części nadleśnictwa. Obiekt ten posiada "Plan ochrony Parku Krajobrazowego Dolina Słupi" ustanowiony rozporządzeniem Nr 15/2003 Wojewody Pomorskiego z dnia 23 czerwca 2003 roku w sprawie ustanowienia Planu ochrony Parku Krajobrazowego "Dolina Słupi" (Dz. Urz. Woj. Pom. z 30 czerwca 2003 r NR 83 poz. 1362).

Tab. 6. Zestawienie powierzchni parku krajobrazowego "Doliny Słupi" w zasięgu nadleśnictwa.

| Powierzchnia Parku w zasięgu Nadleśnictwa | Powierzchnia Parku na gruntach Nadleśnictwa | | | |
|---|---|------------------------------------|-----------------|---------|
| | Grunty zalesione i niezalesione | Grunty związane z gospodarką leśną | Grunty nieleśne | Razem |
| Powierzchnia (ha) | | | | |
| 2661,51 | 1772,47 | 48,54 | 71,43 | 1892,44 |



Ryc. 5. Parki krajobrazowe w zasięgu terytorialnym Nadleśnictwa Łupawa.

Park Krajobrazowy Dolina Słupii powołano na mocy Uchwały Nr X/42/81 WRN w Słupsku z dnia 8 grudnia 1981 r. (Dz. Urz. Woj. Słupskiego Nr 9, poz. 23), zmienionej Rozporządzeniem Nr 10/98 Wojewody Słupskiego z dnia 21 sierpnia 1998 r. Obecnie obowiązujący przebieg granic parku i jego otuliny określa UCHWAŁA Nr 146/VII/11 Sejmiku Województwa Pomorskiego z dnia 27 kwietnia 2011 r. w sprawie Parku Krajobrazowego „Dolina Słupii” (Dz. Urz. Woj. Pom. z 2 czerwca 2011 r. Nr 66 poz. 1461).

Na mocy uchwały Sejmiku Województwa Pomorskiego z 31 maja 2010 roku (nr 1185/XLVIII/10) z dniem 1 lipca w wyniku połączenia 7 parków krajobrazowych, w tym Doliny Słupii, powstał Pomorski Zespół Parków.

Park Krajobrazowy „Dolina Słupii”, zwany dalej „Parkiem”, obejmuje obszar o powierzchni 37.040 ha położony na terenie następujących gmin województwa pomorskiego: Borzytuchom (powiat bytowski), Bytów (powiat bytowski), Czarna Dąbrówka (powiat bytowski), Dębica Kaszubska (powiat słupski), Kobylnica (powiat słupski), Kołczygłowy (powiat bytowski) oraz Słupsk (powiat słupski).

Park Krajobrazowy „Dolina Słupii” jest jedynym w województwie pomorskim parkiem typu dolinowego. Jego teren został ukształtowany w okresie topnienia północnoatlantyckiego lądolodu, co przyczyniło się do bogactwa form krajobrazu i znacznego zróżnicowania wysokościowego terenu. Charakterystyczną cechą Parku jest jego lesistość, aż 72% powierzchni zajmują lasy. Najczęściej spotykanymi tu zbiorowiskami leśnymi są bór sosnowy świeży i mieszany, znacznie rzadziej bór bagienny, którego niewielkie płyty wykształciły się na torfowiskach wysokich w

końcowej fazie ich zarastania. Lasy liściaste Parku reprezentowane są przez kilka typów zbiorowisk, z których największe powierzchnie zajmują buczyny niżowe: kwaśna i żyzna, dolinom rzecznych towarzyszą grądy oraz łągi i zarośla wierzbowe [za: <http://dolinaslupi.pl/o-nas-3/>].

Ważnym elementem krajobrazu są jeziora o różnej wielkości, kształcie i pochodzeniu. Do najcenniejszych przyrodniczo należą jeziora lobeliowe, grupujące reliktowe gatunki roślin, takie jak: lobelia jeziorna, brzeżyca jednokwiatowa i poryblin jeziorny. Cenne przyrodniczo są także jeziora ramienicowe oraz niewielkie, bezodpływowe jeziora dystroficzne. Wspomnieć także należy o starorzeczach, których dużą ilość spotykamy w dolinie rzeki Słupi.

Słupia oraz jej dopływy na wielu odcinkach reprezentują cenne siedlisko przyrodnicze: nizinne i podgórskie rzeki ze zbiorowiskami włosieniczników. Oprócz objętych ochroną roślin wodnych takich jak reofilne włosieniczniki czy hildenbrandia rzeczna w rzekach spotykamy wiele chronionych gatunków fauny reprezentującej zoobentos, ryby i ssaki [za: <http://dolinaslupi.pl/o-nas-3/>].

Flora roślin naczyniowych Parku liczy 748 gatunków, wiele z nich to gatunki chronione, zagrożone i ginące. Na obszarze Parku stwierdzono występowanie 41 gatunków ssaków, w tym związanych z wodami - bobra i wydry.

Bogato przedstawia się ornitofauna. Na szczególną uwagę zasługuje gniazdowanie gągoła, błotniaka zbożowego, kani rdzawej, bielika, orlika krzykliwego, puchacza, bociana czarnego - ptaków zagrożonych i wpisanych do „Polskiej czerwonej księgi zwierząt”. W dolinach rzek i nad jeziorami spotykamy zimorodki, derkacze, żurawie, tracie i inne cenne gatunki. Ze względu na różnorodność i bogactwo awifauny cały obszar Parku został uznany za jedną z 145 ostoi ptaków w Polsce. Wyznaczono tu też obszar specjalnej ochrony ptaków „Dolina Słupi” PLB220002, chroniony w ramach ogólnoeuropejskiej sieci Natura 2000.

Wśród podmokłych terenów znakomite warunki rozwoju znalazło 11 gatunków płazów. Na terenie Parku spotkać można również 5 gatunków gadów.

Obszar Parku z jeziorami, licznymi strumieniami i rzekami stanowi dogodne środowisko życia dla wielu gatunków ryb, w tym cennych ryb wędrownych łososi atlantyckich i troci wędrownych, a także objętych ochroną gatunkową minogów strumieniowych, rzecznych, głowaczy białopłetwych i innych [za: <http://dolinaslupi.pl/o-nas-3/>].

W celu zabezpieczenia Parku przed zagrożeniami zewnętrznymi wynikającymi z działalności człowieka jest wyznaczona otulina Parku o powierzchni 83.170 ha. W zasięgu terytorialnym Nadleśnictwa Łupawa otulina zajmuje obszar o łącznej powierzchni 6610,91 ha.

W Rozporządzeniu Nr 15/2003 Wojewody Pomorskiego z dnia 23 czerwca 2003 r. w sprawie ustanowienia „Planu ochrony Parku Krajobrazowego Dolina Słupi” zostały sformułowane m.in. zasady prowadzenia gospodarki leśnej w samym Parku (Załącznik nr 2 do Rozporządzenia, rozdział 7) oraz gospodarowania w otulinie parku (Załącznik nr 2 do Rozporządzenia, dział VII). Są to następujące zalecenia:

Co do gospodarki leśnej:

1. Podstawową zasadą gospodarki leśnej na terenie Parku jest zachowanie wielofunkcyjnego charakteru lasu; zachowanie zdrowych ekosystemów leśnych o składzie gatunkowym zgodnym z siedliskiem oraz dostosowanie lasu do pełnionych funkcji (nie sprzecznych z funkcją ochrony przyrody i krajobrazu). W związku z tym zaleca się:

- 1) przywracanie zbliżonej do naturalnej, pełnej struktury gatunkowej, warstwowej (piętrowej) i wiekowej fitocenozy leśnych,
- 2) przy przebudowie drzewostanów - kierowanie się zasadą wyboru takiej rębni, która w maksymalny sposób umożliwi naturalne odnawianie się lasu i rozwój wielowarstwowej struktury drzewostanów,
- 3) ograniczenie do niezbędnych przypadków (mogą to być także wskazania ochronne) zrębów zupełnych; w gospodarstwie zrębowym - zaniechanie stosowania Rb Ia (z wyjątkiem prac koniecznych ze względów sanitarnych); przy stosowaniu Rb Ib - określenie optymalnego przebiegu granicy zrębowej i pozostawianie wartościowych kęp starodrzewia i przestojów (co najmniej 5% powierzchni),
- 4) wokół wszystkich śródleśnych zbiorników wodnych i torfowisk - pozostawienie zadrzewionej strefy ochronnej wokół zbiornika (o szer. min. 8 m) w przypadku terenu płaskiego lub strefy sięgającej do górnej krawędzi stoku (skarpy) w przypadku terenu nachylonego; w strefie tej wyeliminowanie pozyskiwania drewna (za wyjątkiem świerka opanowanego przez kornika),
- 5) zaniechanie melioracji odwadniających (z dopuszczeniem w szczególnych przypadkach możliwości proochronnych regulacji stosunków wodnych),
- 6) dostosowanie zagospodarowania wybranych fragmentów lasu do funkcji turystycznych, ew. innych funkcji nie sprzecznych z celami ochrony,
- 7) wprowadzanie okresowego zakazu wstępu na obszary leśne zniszczone w wyniku nadmiernej penetracji pieszej; tworzenie warunków do regeneracji runa i podszytu,
- 8) maksymalne ograniczenie stosowania środków chemicznych do zwalczania gradacji owadów; stosowanie biologicznych form ochrony lasu,
- 9) w celu ochrony przed uszkodzeniami - w cięciach pielęgnacyjnych i przerębowych, w czasie zrywki drzew - stosowanie sortymentowej metody pozyskiwania drewna (zrywkę należy prowadzić pojazdami nasiębiernymi po uprzednio zaprojektowanym i wykonanym szlaku zrywkowym; w razie potrzeby stosować sprzężaj konny oraz inne środki techniczne zabezpieczające rosnące drzewa przed zniszczeniem),
- 10) dostosowanie okresu pozyskiwania drewna do terminów najmniejszego zagrożenia lasów owadami, patogennymi grzybami i niekorzystnymi czynnikami klimatycznymi oraz do możliwości wykorzystania przez zwierzynę kopytną cienkiej kory na leżących drzewach,
- 11) pozostawianie drzew dziuplowatych, pomnikowych i z gniazdami ptaków,
- 12) maksymalne ograniczanie, a docelowo wyeliminowanie wypalania pozostających na zrębie resztek materii organicznej (zastąpienie wypalania rozdrabnianiem mechanicznym),
- 13) w cięciach przerębowych, pielęgnacyjnych i sanitarnych pozostawianie części martwych drzew stanowiących ostoje wielu organizmów leśnych, m.in. rzadkich gatunków roślin i zwierząt związanych z występowaniem dużych, starych kompleksów leśnych,
- 14) stosowanie do remontu dróg leśnych wyłącznie materiału miejscowego pochodzenia,
- 15) zlikwidowanie i oczyszczenie śródleśnych, "dzikich" wysypisk odpadów,
- 16) lokalizowanie obozowisk i stanic wodnych na obrzeżach kompleksów leśnych, w obszarach, na których istnieje możliwość zorganizowania zaplecza sanitarnego i skutecznego ograniczenia zniszczeń,

17) ograniczenie penetracji terenów leśnych pojazdami mechanicznymi poprzez udostępnianie do ruchu tylko nielicznych dróg leśnych. Sieć parkingów przy drogach dostępnych dla pojazdów zmotoryzowanych powinna umożliwiać ludności korzystanie z lasów zgodnie z Ustawą o lasach.

Co do otuliny:

1. Na obszarze otuliny Parku nie należy lokalizować obiektów i podejmować przedsięwzięć mogących degradować walory przyrodnicze i krajobrazowe Parku.

2. Zaleca się, aby w postępowaniach w sprawach ocen oddziaływania na środowisko planowanych na obszarze otuliny Parku przedsięwzięć mogących znacząco oddziaływać na środowisko uwzględniano przewidywane oddziaływanie tych przedsięwzięć na środowisko Parku.

3. Zaleca się, aby w postępowaniach w sprawach ocen oddziaływania na środowisko nowych obiektów (oczyszczalni ścieków, ośrodków hodowli ryb łososiowatych, zakładów produkcyjnych, itp.), lokalizowanych na obszarze otuliny Parku, w zlewni rzeki Słupi, uwzględniano sumaryczne oddziaływanie zanieczyszczeń odprowadzanych projektowanych i istniejących obiektów, na jakość wód rzeki w Parku.

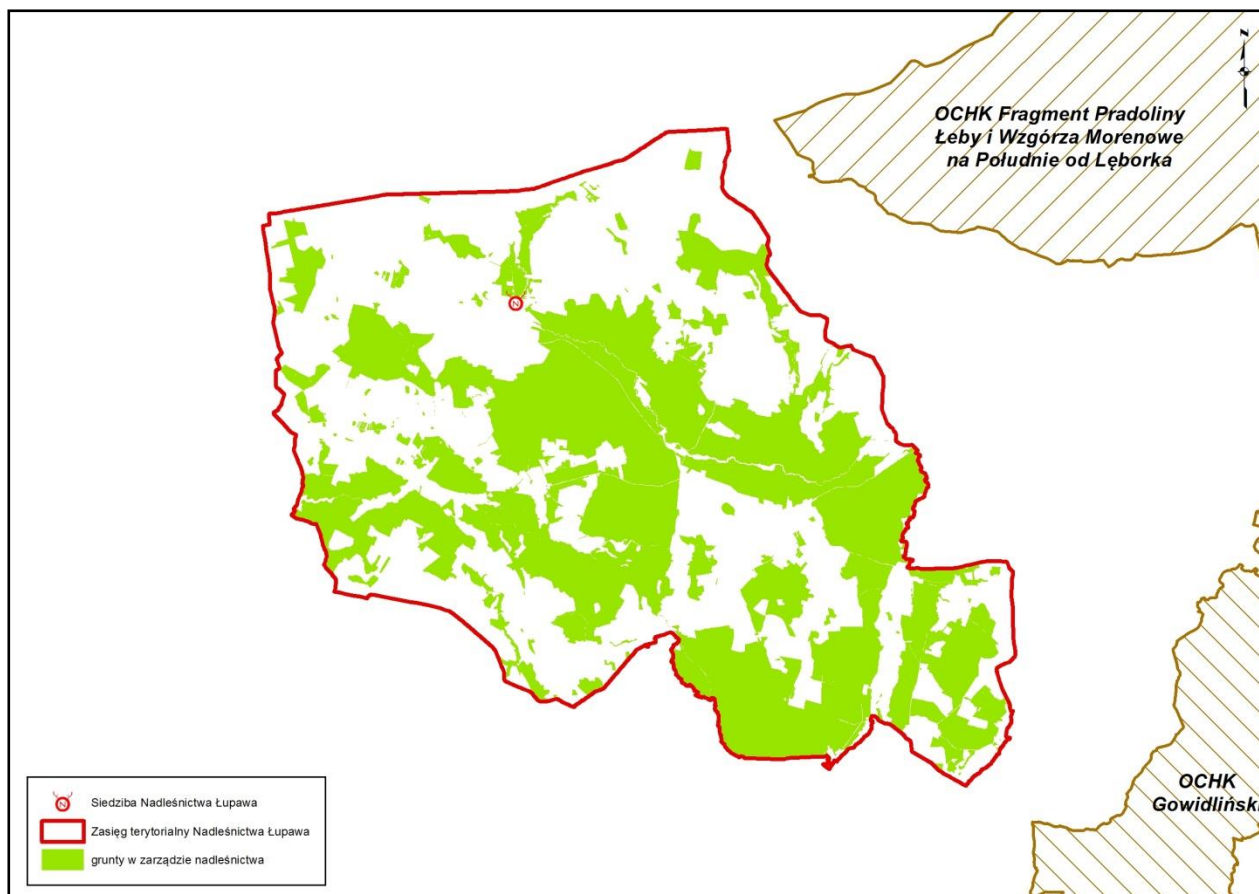
4. Zaleca się, aby budowę nowych obiektów hydrotechnicznych oraz wykonywanie melioracji odwadniających w zlewni rzeki Słupi, na obszarze otuliny Parku, realizowano wyłącznie w niezbędnych przypadkach, w sposób niezakłócający stosunków wodnych w Parku i niepowodujący pogorszenia warunków życia biologicznego w wodach na obszarze Parku.

3.4 Obszary chronionego krajobrazu

Obszary chronionego krajobrazu (OChK), zgodnie z art. 23 ustawy z dnia 16 kwietnia 2004 r. o ochronie przyrody, obejmują tereny chronione ze względu na wyróżniający się krajobraz o zróżnicowanych ekosystemach. Tereny te są wartościowe ze względu na możliwość zaspokajania potrzeb związanych z turystyką i wypoczynkiem lub pełnią funkcję korytarzy ekologicznych. Najczęściej obejmują pełne jednostki środowiska naturalnego takie jak: doliny rzeczne, kompleksy leśne, ciągi wzgórz, pola wydumowe czy kompleksy torfowiskowe. Obszary chronionego krajobrazu są przeznaczone głównie na rekreację, a działalność gospodarcza podlega tylko niewielkim ograniczeniom.

Wyznaczenie obszaru chronionego krajobrazu następuje w drodze uchwały sejmiku województwa (do 2009 r. w drodze rozporządzenia wojewody lub uchwały rady gminy), która określa jego nazwę, położenie, obszar, sprawującego nadzór, ustalenia dotyczące czynnej ochrony ekosystemów oraz zakazy właściwe dla danego obszaru chronionego krajobrazu lub jego części wybrane spośród zakazów wymienionych w art. 24 ust. 1, wynikające z potrzeb jego ochrony.

Według analizy danych geoprzestrzennych w zasięgu administracyjnym nadleśnictwa nie ustanowiono obszarów chronionego krajobrazu.



Ryc. 6. Lokalizacja obszarów chronionego krajobrazu na tle zasięgu terytorialnego nadleśnictwa.

3.5 Obszary NATURA 2000

„NATURA 2000”, nazywana również „Europejską Siecią Ekologiczną”, to system obszarów chronionych, który ma zapewnić trwałą egzystencję florze i faunie Starego Kontynentu, zachowanie cennych a przy tym zagrożonych siedlisk przyrodniczych oraz integrację ochrony przyrody z działalnością człowieka. Jej podstawowym celem jest ochrona przyrodniczego dziedzictwa Europy i realizacja idei zrównoważonego rozwoju w skali ponadkrajowej. Podstawę prawną ochrony europejskiej flory, fauny i siedlisk stanowią dwa akty:

- Dyrektywa Rady 2009/147/WE z dnia 30 listopada 2009 r. w sprawie ochrony dzikiego ptactwa, (Dyrektywa Ptasia),
- Dyrektywa Rady 92/43/EWG z dnia 21 maja 1992 roku w sprawie ochrony siedlisk naturalnych oraz dzikiej fauny i flory (Dyrektywa Siedliskowa),

Polska zobowiązała się do wyznaczenia na swoim terytorium sieci Natura 2000 w Traktacie ateńskim z 16 kwietnia 2004 roku, stanowiącym podstawę prawną przystąpienia Polski i dziewięciu innych krajów europejskich do Unii Europejskiej.

Według ustawy o ochronie przyrody (Art. 25, ust. 1) sieć obszarów Natura 2000 obejmuje:

- 1) obszary specjalnej ochrony ptaków - OSO;
- 2) specjalne obszary ochrony siedlisk i gatunków - SOO;
- 3) obszary mające znaczenie dla wspólnoty - OZW.

Ustawa o ochronie przyrody określa m.in., że:

- Art. 28 ust. 1. Dla obszaru Natura 2000 sprawujący nadzór nad obszarem sporządza projekt planu zadań ochronnych na okres 10 lat; pierwszy projekt sporządza się w terminie 6 lat od dnia zatwierdzenia obszaru przez Komisję Europejską, jako obszaru mającego znaczenie dla Wspólnoty lub od dnia wyznaczenia obszaru specjalnej ochrony ptaków.

- Art. 28 ust. 5. Regionalny dyrektor ochrony środowiska ustanawia, w drodze aktu prawa miejscowego w formie zarządzenia, plan zadań ochronnych dla obszaru Natura 2000, kierując się koniecznością utrzymania i przywracania do właściwego stanu ochrony siedlisk przyrodniczych oraz gatunków roślin i zwierząt, dla których ochrony wyznaczono obszar Natura 2000. Plan zadań ochronnych może być zmieniony, jeżeli wynika to z potrzeb ochrony tych siedlisk przyrodniczych lub gatunków roślin i zwierząt.

- Art. 28 ust. 10. Plan zadań ochronnych dla obszaru Natura 2000 zawiera:

- 1) opis granic obszaru i mapę obszaru Natura 2000;
- 2) identyfikację istniejących i potencjalnych zagrożeń dla zachowania właściwego stanu ochrony siedlisk przyrodniczych oraz gatunków roślin i zwierząt i ich siedlisk będących przedmiotami ochrony;
- 3) cele działań ochronnych;
- 4) określenie działań ochronnych ze wskazaniem podmiotów odpowiedzialnych za ich wykonanie i obszarów ich wdrażania, w tym w szczególności działań dotyczących:
 - a) ochrony czynnej siedlisk przyrodniczych, gatunków roślin i zwierząt oraz ich siedlisk,
 - b) monitoringu stanu przedmiotów ochrony oraz monitoringu realizacji celów, o których mowa w pkt. 3,
 - c) uzupełnienia stanu wiedzy o przedmiotach ochrony i uwarunkowaniach ich ochrony;
- 5) wskazania do zmian w istniejących studiach uwarunkowań i kierunków zagospodarowania przestrzennego gmin, miejscowych planach zagospodarowania przestrzennego, planach zagospodarowania przestrzennego województw oraz planach zagospodarowania przestrzennego morskich wód wewnętrznych, morza terytorialnego i wyłącznej strefy ekonomicznej dotyczące eliminacji lub ograniczenia zagrożeń wewnętrznych lub zewnętrznych, jeżeli są niezbędne dla utrzymania lub odtworzenia właściwego stanu ochrony siedlisk przyrodniczych oraz gatunków roślin i zwierząt, dla których ochrony wyznaczono obszar Natura 2000;
- 6) wskazanie terminu sporządzenia, w razie potrzeby, planu ochrony dla części lub całości obszaru.

- Art. 28 ust. 11. Planu zadań ochronnych nie sporządza się dla obszaru Natura 2000 lub jego części: 3a) pokrywającego się w całości lub w części z obszarem będącym w zarządzie nadleśnictwa, dla którego ustanowiony plan urządzenia lasu uwzględnia zakres, o którym mowa w ust. 10;

- Art. 28 ust. 11a. Projekt planu urządzenia lasu, o którym mowa w ust. 11 pkt. 3a, wymaga uzgodnienia z regionalnym dyrektorem ochrony środowiska w zakresie zadań ochronnych dla obszaru Natura 2000 lub jego części pokrywającego się w całości lub w części z obszarem będącym w zarządzie nadleśnictwa.

- Art. 28 ust. 11b. Uzgodnienia, o których mowa w ust. 11a, dokonuje się w drodze postanowienia, na które przysługuje zażalenie do ministra właściwego do spraw środowiska. W

przypadku niezajęcia stanowiska przez organ uzgadniający w terminie 30 dni od dnia doręczenia wystąpienia o uzgodnienie – uzgodnienie uważa się za dokonane.

- Art. 29 ust. 3. Minister właściwy do spraw środowiska ustanawia, w drodze rozporządzenia, plan ochrony dla obszaru Natura 2000 lub jego części na okres 20 lat, kierując się koniecznością utrzymania i przywracania do właściwego stanu ochrony siedlisk przyrodniczych, oraz gatunków roślin i zwierząt, dla których wyznaczono obszar Natura 2000

- Art. 29 ust. 4. Plan ochrony może być zmieniony, jeżeli wynika to z potrzeb ochrony siedlisk przyrodniczych lub gatunków roślin i zwierząt i ich siedlisk, dla których ochrony wyznaczono obszar Natura 2000."

Tab. 7. Ogólne zestawienie obszarów Natura 2000 na terenie Nadleśnictwa Łupawa (w zasięgu administracyjnym Lasów Państwowych).

| Nazwa i Kod | Typ | Powierzchnia [ha] | Powierzchnia gruntów w zarządzie N-ctwa wg PUL [ha] | Wydzielenia w zasięgu obszaru chronionego |
|----------------------------|-----------------------------------|-------------------|---|--|
| Dolina Łupawy PLH220036 | ostoja siedliskowa SOO /OZW | 5508,63 | 1190,68 | 11-11-1-02-20 -a -00 11-11-1-02-20 -b -00 11-11-1-02-20 -c -00 11-11-1-02-20 -d -00 11-11-1-02-20 -f -00 11-11-1-02-20 -g -00 11-11-1-02-20 -h -00 11-11-1-02-20 -i -00 11-11-1-02-21 - - 11-11-1-02-22 - - 11-11-1-02-23 - - 11-11-1-02-24 - - 11-11-1-02-25 - - 11-11-1-02-26 - - 11-11-1-02-31 - - 11-11-1-02-32 - - 11-11-1-02-33 -a -00 11-11-1-02-33 -b -00 11-11-1-02-35 -c -00 11-11-1-02-35 -d -00 11-11-1-02-35 -f -00 11-11-1-02-35 -g -00 11-11-1-02-35 -h -00 11-11-1-02-35 -i -00 11-11-1-02-35 -j -00 11-11-1-02-35 -k -00 11-11-1-02-35 -l -00 11-11-1-02-35 -m -00 11-11-1-02-35 -n -00 11-11-1-02-35 -o -00 11-11-1-02-35 -p -00 11-11-1-02-35 -r -00 11-11-1-02-35 -s -00 11-11-1-02-35 -t -00 11-11-1-02-35 -w -00 |

| Nazwa i Kod | Typ | Powierzchnia [ha] | Powierzchnia gruntów w zarządzie N-ctwa wg PUL [ha] | Wydzielenia w zasięgu obszaru chronionego |
|-------------|-----|-------------------|---|---|
| | | | | 11-11-1-02-35 -x -00 11-11-1-02-35 -z -00 11-11-1-02-35 ~a -00 11-11-1-02-35 ~b -00 11-11-1-02-35 ~c -00 11-11-1-02-35 ~d -00 11-11-1-02-35 ~f -00 11-11-1-02-52 -l -00 11-11-1-02-52 -n -00 11-11-1-02-52 -o -00 11-11-1-02-53 -j -00 11-11-1-02-53 -k -00 11-11-1-02-53 -l -00 11-11-1-02-53 -m -00 11-11-1-02-54 -m -00 11-11-1-02-54 -n -00 11-11-1-02-54 -o -00 11-11-1-02-55 -h -00 11-11-1-02-55 -i -00 11-11-1-02-55 -j -00 11-11-1-02-55 -k -00 11-11-1-02-55 -l -00 11-11-1-02-56 -i -00 11-11-1-02-56 -j -00 11-11-1-02-56 -k -00 11-11-1-02-56 -l -00 11-11-1-02-56 -m -00 11-11-1-02-57 -i -00 11-11-1-02-57 -j -00 11-11-1-02-57 -k -00 11-11-1-02-59 -d -00 11-11-1-02-59 -f -00 11-11-1-02-60 -d -00 11-11-1-02-60 -f -00 11-11-1-02-60 -g -00 11-11-1-02-60 -h -00 11-11-1-02-61 -d -00 11-11-1-02-61 -f -00 11-11-1-02-61 -g -00 11-11-1-02-61 -h -00 11-11-1-02-61 -i -00 11-11-1-02-62 -g -00 11-11-1-02-62 -h -00 11-11-1-02-62 -i -00 11-11-1-02-63 -f -00 11-11-1-04-68 -c -00 11-11-1-04-68 -d -00 11-11-1-05-69 - - 11-11-1-05-70 -a -00 11-11-1-05-70 -b -00 11-11-1-05-70 -c -00 |

| Nazwa i Kod | Typ | Powierzchnia [ha] | Powierzchnia gruntów w zarządzie N-ctwa wg PUL [ha] | Wydzielenia w zasięgu obszaru chronionego |
|-------------|-----|-------------------|---|--|
| | | | | 11-11-1-05-70 -d -00 11-11-1-05-70 -f -00 11-11-1-05-70 -g -00 11-11-1-05-71 -a -00 11-11-1-05-71 -b -00 11-11-1-05-71 -c -00 11-11-1-05-72 -a -00 11-11-1-05-72 -b -00 11-11-1-05-72 -c -00 11-11-1-05-72 -d -00 11-11-1-05-72 -f -00 11-11-1-05-73 -a -00 11-11-1-05-73 -b -00 11-11-1-05-73 -c -00 11-11-1-05-73 -d -00 11-11-1-06-74 -a -00 11-11-1-06-74 -b -00 11-11-1-06-74 -c -00 11-11-1-06-74 -d -00 11-11-1-06-74 -f -00 11-11-1-06-74 -g -00 11-11-1-06-74 -h -00 11-11-1-06-75 -a -00 11-11-1-06-75 -b -00 11-11-1-06-75 -c -00 11-11-1-06-75 -d -00 11-11-1-06-76 -a -00 11-11-1-06-76 -b -00 11-11-1-06-76 -c -00 11-11-1-06-76 -d -00 11-11-1-06-76 -f -00 11-11-1-06-77 -a -00 11-11-1-06-77 -b -00 11-11-1-06-77 -c -00 11-11-1-06-77 -d -00 11-11-1-06-77 -f -00 11-11-1-06-77 -g -00 11-11-1-06-78 -a -00 11-11-1-06-78 -b -00 11-11-1-06-78 -c -00 11-11-1-06-78 -d -00 11-11-1-06-78 -f -00 11-11-1-06-78 -g -00 11-11-1-06-78 -h -00 11-11-1-04-83 -f -00 11-11-1-04-83 -g -00 11-11-1-04-83 -h -00 11-11-1-04-83 -i -00 11-11-1-04-83 -j -00 11-11-1-04-84 -b -00 11-11-1-04-84 -c -00 |

| Nazwa i Kod | Typ | Powierzchnia [ha] | Powierzchnia gruntów w zarządzie N-ctwa wg PUL [ha] | Wydzielenia w zasięgu obszaru chronionego |
|-------------|-----|-------------------|---|--|
| | | | | 11-11-1-04-84 -d -00 11-11-1-04-84 -f -00 11-11-1-04-84 -g -00 11-11-1-04-84 -h -00 11-11-1-04-84 -i -00 11-11-1-04-84 -j -00 11-11-1-04-84 ~a -00 11-11-1-04-84 ~b -00 11-11-1-04-84 ~c -00 11-11-1-04-84 ~d -00 11-11-1-04-84 ~f -00 11-11-1-05-85 -a -00 11-11-1-05-85 -b -00 11-11-1-05-85 -c -00 11-11-1-05-85 -g -00 11-11-1-05-85 -i -00 11-11-1-05-85 -m -00 11-11-1-05-85 -n -00 11-11-1-04-119 -c -00 11-11-1-05-120 - - 11-11-1-05-121 -a -00 11-11-1-05-121 -b -00 11-11-1-05-121 -c -00 11-11-1-05-121 -d -00 11-11-1-05-121 -f -00 11-11-1-05-121 -g -00 11-11-1-05-122 -a -00 11-11-1-05-122 -c -00 11-11-1-05-122 -i -00 11-11-1-07-151 - - 11-11-1-04-160 -f -00 11-11-1-05-161 -a -00 11-11-1-05-161 -b -00 11-11-1-05-161 -c -00 11-11-1-05-161 -d -00 11-11-1-05-161 -f -00 11-11-1-05-161 -g -00 11-11-1-05-161 -k -00 11-11-1-05-161 -l -00 11-11-1-05-161 -m -00 11-11-1-05-162 -a -00 11-11-1-07-189 - - 11-11-1-04-190 - - 11-11-1-04-191 - - 11-11-1-04-192 - - 11-11-1-04-200 - - 11-11-1-04-201 -c -00 11-11-1-04-201 -d -00 11-11-1-04-203 -f -00 11-11-1-04-203 -g -00 11-11-1-04-203 -h -00 |

| Nazwa i Kod | Typ | Powierzchnia [ha] | Powierzchnia gruntów w zarządzie N-ctwa wg PUL [ha] | Wydzielenia w zasięgu obszaru chronionego |
|-------------|-----|-------------------|---|---|
| | | | | 11-11-1-04-203 -i -00 11-11-1-04-203 -j -00 11-11-1-04-203 -k -00 11-11-1-04-203 -l -00 11-11-1-07-206 -d -00 11-11-1-07-209 - - 11-11-1-04-210 - - 11-11-1-04-213 - - 11-11-1-04-214 - - 11-11-1-04-215 - - 11-11-1-04-216 - - 11-11-1-04-217 - - 11-11-1-07-221 - - 11-11-1-04-222 - - 11-11-1-04-227 - - 11-11-1-07-228 - - 11-11-1-07-229 - - 11-11-1-07-231 -a -00 11-11-1-07-231 -b -00 11-11-1-07-231 -c -00 11-11-1-07-231 -d -00 11-11-1-07-231 -f -00 11-11-1-07-231 -g -00 11-11-1-07-231 -h -00 11-11-1-07-231 -j -00 11-11-1-07-231 -k -00 11-11-1-07-231 -l -00 11-11-1-07-232 -a -00 11-11-1-07-232 -b -00 11-11-1-07-232 -c -00 11-11-1-07-232 -d -00 11-11-1-07-232 -f -00 11-11-1-07-232 -g -00 11-11-1-07-233 - - 11-11-1-07-234 - - 11-11-1-07-235 - - 11-11-1-07-236 - - 11-11-1-07-239 - - 11-11-1-07-240 - - 11-11-1-04-241 - - 11-11-1-04-242 - - 11-11-1-07-243 -a -00 11-11-1-07-243 -b -00 11-11-1-07-243 -g -00 11-11-1-07-243 -h -00 11-11-1-07-243 -j -00 11-11-1-07-243 -n -00 11-11-1-07-243 -o -00 11-11-1-07-248 -b -00 11-11-1-07-248 -c -00 11-11-1-07-248 -f -00 |

| Nazwa i Kod | Typ | Powierzchnia [ha] | Powierzchnia gruntów w zarządzie N-ctwa wg PUL [ha] | Wydzielenia w zasięgu obszaru chronionego |
|----------------------------|-----------------------------------|-------------------|---|---|
| | | | | 11-11-1-07-248 -h -00 11-11-1-07-249 -a -00 11-11-1-07-249 -c -00 11-11-1-07-249 -d -00 11-11-1-07-250 - - 11-11-1-04-256 -b -00 11-11-1-05-261 -a -00 11-11-1-05-261 -b -00 11-11-1-05-261 -c -00 11-11-1-07-292 -a -00 11-11-1-07-292 -b -00 11-11-1-07-292 -c -00 11-11-1-07-402 - - 11-11-1-07-409 - - |
| Dolina Słupi PLH2220052 | ostoja siedliskowa SOO /OZW | 6991,48 | 278,88 | 11-11-1-06-332A -c -00 11-11-1-06-332A -f -00 11-11-1-06-332A -n -00 11-11-1-06-332A -r -00 11-11-1-06-332A -s -00 11-11-1-06-332A -t -00 11-11-1-06-343 -a -00 11-11-1-09-353 -l -00 11-11-1-09-354 -k -00 11-11-1-09-354 -l -00 11-11-1-09-355 -f -00 11-11-1-09-355 -g -00 11-11-1-09-356 -h -00 11-11-1-09-359 -a -00 11-11-1-09-360 -a -00 11-11-1-09-361 -a -00 11-11-1-09-364 -c -00 11-11-1-09-364 -d -00 11-11-1-06-424 -h -00 11-11-1-06-424 -n -00 11-11-1-06-425 -k -00 11-11-1-06-435 -g -00 11-11-1-06-437 -c -00 11-11-1-06-438 -n -00 11-11-1-06-439 -a -00 11-11-1-06-440 -b -00 11-11-1-06-453 -f -00 11-11-1-06-453 -j -00 11-11-1-06-453 -k -00 11-11-1-08-453A -b -00 11-11-1-08-453A -c -00 11-11-1-08-453A -d -00 11-11-1-08-453A -f -00 11-11-1-08-453A -g -00 11-11-1-08-453A -h -00 11-11-1-08-453A -j -00 11-11-1-08-453A -o -00 |

| Nazwa i Kod | Typ | Powierzchnia [ha] | Powierzchnia gruntów w zarządzie N-ctwa wg PUL [ha] | Wydzielenia w zasięgu obszaru chronionego |
|-------------|-----|-------------------|---|---|
| | | | | 11-11-1-08-453B -a -00 11-11-1-08-453B -b -00 11-11-1-08-453B -c -00 11-11-1-08-453B -d -00 11-11-1-08-453B -g -00 11-11-1-08-453B -h -00 11-11-1-08-453B -k -00 11-11-1-06-454 -a -00 11-11-1-06-454 -b -00 11-11-1-06-454 -c -00 11-11-1-06-454 -d -00 11-11-1-06-454 -k -00 11-11-1-06-454 -l -00 11-11-1-06-454 -m -00 11-11-1-06-454 -n -00 11-11-1-06-454 -o -00 11-11-1-06-455 -a -00 11-11-1-06-455 -b -00 11-11-1-06-455 -g -00 11-11-1-08-469A -a -00 11-11-1-08-469A -b -00 11-11-1-08-469A -c -00 11-11-1-08-469A -f -00 11-11-1-08-469A -h -00 11-11-1-08-469A -i -00 11-11-1-08-469A -j -00 11-11-1-08-470 -a -00 11-11-1-08-470 -b -00 11-11-1-08-470 -c -00 11-11-1-08-471 -b -00 11-11-1-08-471 -k -00 11-11-1-08-472 -d -00 11-11-1-08-472 -f -00 11-11-1-08-472 -i -00 11-11-1-08-472 -k -00 11-11-1-08-473 -f -00 11-11-1-08-486 -c -00 11-11-1-08-487 -a -00 11-11-1-08-489 -d -00 11-11-1-08-489 -f -00 11-11-1-08-489 -g -00 11-11-1-08-501 -f -00 11-11-1-08-502 -a -00 11-11-1-08-502 -b -00 11-11-1-08-502 -c -00 11-11-1-08-502 -d -00 11-11-1-08-502 -f -00 11-11-1-08-502 -g -00 11-11-1-08-502 -h -00 11-11-1-08-502 -~a -00 11-11-1-08-502 -~b -00 |

| Nazwa i Kod | Typ | Powierzchnia [ha] | Powierzchnia gruntów w zarządzie N-ctwa wg PUL [ha] | Wydzielenia w zasięgu obszaru chronionego |
|---------------------------|------------------------------|-------------------|---|--|
| | | | | 11-11-1-08-502 -~c -00 11-11-1-08-502 -~d -00 11-11-1-08-502 -~f -00 11-11-1-08-503 -f -00 11-11-1-08-503 -g -00 11-11-1-08-503 -h -00 11-11-1-08-503 -i -00 11-11-1-08-504 -b -00 11-11-1-08-504 -d -00 11-11-1-08-504 -k -00 11-11-1-08-504 -l -00 11-11-1-08-504 -m -00 11-11-1-08-504 -n -00 11-11-1-08-504 -o -00 11-11-1-08-504 -p -00 11-11-1-08-505 -a -00 11-11-1-08-506 -a -00 11-11-1-08-506 -b -00 11-11-1-08-506 -c -00 11-11-1-08-506 -d -00 11-11-1-08-507 -a -00 11-11-1-08-507 -b -00 11-11-1-09-510 -c -00 11-11-1-09-511 - - 11-11-1-09-512 - - 11-11-1-09-513 - - 11-11-1-09-515 -a -00 11-11-1-09-515 -b -00 11-11-1-09-515 -c -00 11-11-1-09-515 -d -00 11-11-1-09-515 -f -00 11-11-1-09-515 -g -00 11-11-1-09-515 -h -00 11-11-1-12-633 -g -00 11-11-1-12-663 -l -00 11-11-1-12-664 -g -00 11-11-1-12-671 -i -00 11-11-1-12-671 -p -00 11-11-1-12-672 -d -00 11-11-1-12-672 -f -00 |
| Dolina Słupi PLB220002 | ostoja siedliskowa OSO | 37471,84 | 1857,74 | 11-11-1-10-524 -f -00 11-11-1-10-524 -g -00 11-11-1-10-536 -a -00 11-11-1-10-536 -b -00 11-11-1-10-536 -c -00 11-11-1-10-536 -f -00 11-11-1-10-536 -g -00 11-11-1-10-536 -h -00 11-11-1-10-544 -g -00 11-11-1-10-544 -h -00 11-11-1-10-544 -i -00 |

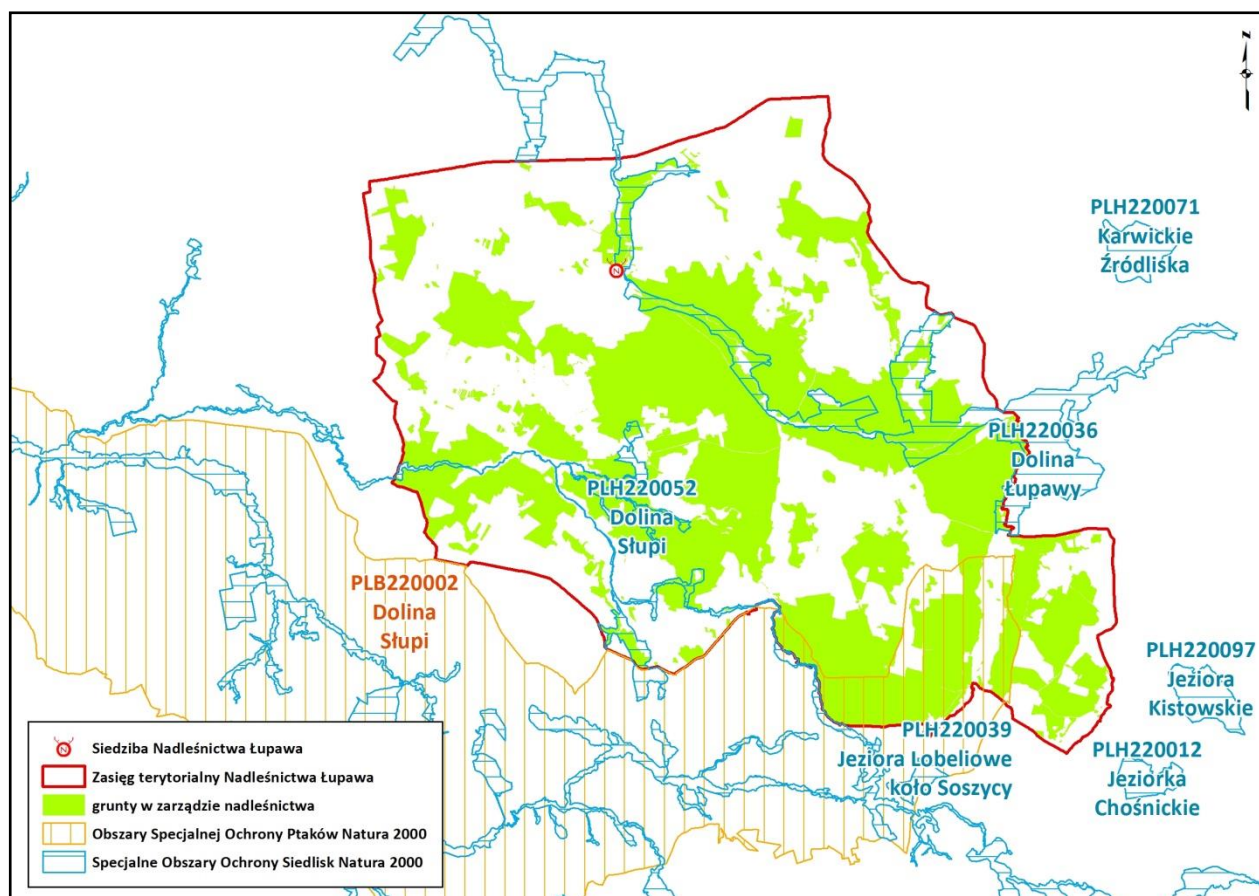
| Nazwa i Kod | Typ | Powierzchnia [ha] | Powierzchnia gruntów w zarządzie N-ctwa wg PUL [ha] | Wydzielenia w zasięgu obszaru chronionego |
|-------------|-----|-------------------|---|--|
| | | | | 11-11-1-10-544 -j -00 11-11-1-10-544 -k -00 11-11-1-10-544 -l -00 11-11-1-10-544 -m -00 11-11-1-10-552 -b -00 11-11-1-10-552 -c -00 11-11-1-10-552 -f -00 11-11-1-10-552 -g -00 11-11-1-10-552 -h -00 11-11-1-10-552 -i -00 11-11-1-10-553 -b -00 11-11-1-10-553 -c -00 11-11-1-10-553 -d -00 11-11-1-10-553 -f -00 11-11-1-10-553 -g -00 11-11-1-10-557 - - 11-11-1-10-558 - - 11-11-1-10-575 - - 11-11-1-10-576 - - 11-11-1-10-577 - - 11-11-1-10-578 - - 11-11-1-10-579 - - 11-11-1-11-587 - - 11-11-1-11-588 - - 11-11-1-11-589 - - 11-11-1-11-590 - - 11-11-1-11-591 - - 11-11-1-11-592 - - 11-11-1-11-593 - - 11-11-1-11-594 - - 11-11-1-11-595 - - 11-11-1-11-596 - - 11-11-1-11-597 - - 11-11-1-11-598 - - 11-11-1-11-599 - - 11-11-1-11-600 - - 11-11-1-11-601 - - 11-11-1-11-602 - - 11-11-1-11-603 - - 11-11-1-11-604 - - 11-11-1-11-605 - - 11-11-1-11-606 - - 11-11-1-11-607 - - 11-11-1-11-608 - - 11-11-1-11-609 - - 11-11-1-11-610 - - 11-11-1-11-611 - - 11-11-1-11-612 - - 11-11-1-12-633 -h -00 11-11-1-12-642 -d -00 11-11-1-12-642 -f -00 |

| Nazwa i Kod | Typ | Powierzchnia [ha] | Powierzchnia gruntów w zarządzie N-ctwa wg PUL [ha] | Wydzielenia w zasięgu obszaru chronionego |
|-------------|-----|-------------------|---|--|
| | | | | 11-11-1-12-642 -g -00 11-11-1-12-643 - - 11-11-1-12-651 -h -00 11-11-1-12-652 -b -00 11-11-1-12-652 -d -00 11-11-1-12-652 -f -00 11-11-1-12-652 -g -00 11-11-1-12-652 -h -00 11-11-1-12-652 -i -00 11-11-1-12-652 -j -00 11-11-1-12-653 - - 11-11-1-12-654 - - 11-11-1-12-655 -h -00 11-11-1-12-661 -j -00 11-11-1-12-662 -d -00 11-11-1-12-662 -g -00 11-11-1-12-662 -h -00 11-11-1-12-662 -i -00 11-11-1-12-662 -j -00 11-11-1-12-663 - - 11-11-1-12-664 - - 11-11-1-11-665 -a -00 11-11-1-12-671 -g -00 11-11-1-12-671 -h -00 11-11-1-12-671 -i -00 11-11-1-12-671 -n -00 11-11-1-12-671 -o -00 11-11-1-12-671 -p -00 11-11-1-12-671 -r -00 11-11-1-12-671 -s -00 11-11-1-12-671 -w -00 11-11-1-12-672 - - 11-11-1-11-673 - - 11-11-1-11-674 - - 11-11-1-11-675 - - 11-11-1-11-676 - - 11-11-1-11-677 - - 11-11-1-11-678 - - 11-11-1-11-679 - - 11-11-1-11-680 - - 11-11-1-11-681 - - 11-11-1-11-682 - - 11-11-1-12-683 - - 11-11-1-12-684 - - 11-11-1-12-685 - - 11-11-1-12-686 - - 11-11-1-12-687 - - 11-11-1-11-688 - - 11-11-1-11-689 - - 11-11-1-11-690 - - 11-11-1-11-691 - - |

| Nazwa i Kod | Typ | Powierzchnia [ha] | Powierzchnia gruntów w zarządzie N-ctwa wg PUL [ha] | Wydzielenia w zasięgu obszaru chronionego |
|-------------|-----|-------------------|---|--|
| | | | | 11-11-1-11-692 - - 11-11-1-11-693 - - 11-11-1-11-694 - - 11-11-1-11-695 - - 11-11-1-11-696 - - 11-11-1-12-697 - - 11-11-1-12-698 - - 11-11-1-12-699 - - 11-11-1-12-700 - - 11-11-1-12-701 - - 11-11-1-11-702 - - 11-11-1-11-703 - - 11-11-1-11-704 - - 11-11-1-11-705 - - 11-11-1-11-706 - - 11-11-1-11-707 - - 11-11-1-11-708 - - 11-11-1-11-709 - - 11-11-1-12-710 - - 11-11-1-12-711 - - 11-11-1-12-712 - - 11-11-1-12-713 - - 11-11-1-12-714 - - 11-11-1-11-715 - - |

W ostojach wymogiem jest utrzymanie bądź osiągnięcie tzw. właściwego stanu ochrony. Oznacza on zgodnie z Ustawą o ochronie przyrody:

- właściwy stan ochrony gatunku – to stan, w którym dane o dynamice liczebności populacji tego gatunku wskazują, że gatunek jest trwałym składnikiem właściwego dla niego siedliska, naturalny zasięg gatunku nie zmniejsza się ani nie ulegnie zmniejszeniu w dającej się przewidzieć przyszłości oraz odpowiednio duże siedlisko dla utrzymania się populacji tego gatunku istnieje i prawdopodobnie nadal będzie istniało;
- właściwy stan ochrony siedliska przyrodniczego – to stan, w którym naturalny zasięg siedliska przyrodniczego i obszary zajęte przez to siedlisko w obrębie jego zasięgu nie zmieniają się lub zwiększają się, struktura i funkcje, które są konieczne do długotrwałego utrzymania się siedliska, istnieją i prawdopodobnie nadal będą istniały oraz typowe dla tego siedliska gatunki znajdują się we właściwym stanie ochrony.



Ryc. 7. Obszary Natura 2000 w zasięgu terytorialnym Nadleśnictwa Łupawa.

3.5.1 Dolina Łupawy PLH220036

Źródło danych: serwis <http://natura2000.gdos.gov.pl/> - data dostępu: 10-07-2017. Zestawienia przedmiotów ochrony obszaru sporządzono na podstawie **SDF - aktualizacja 2017-02**.

<http://natura2000.eea.europa.eu/Natura2000/SDF.aspx?site=PLH220036>

Typ ostoi: B (obszar mający znaczenie dla Wspólnoty zaakceptowany decyzją Komisji Europejskiej)

Powierzchnia obszaru wg SDF: 5508,63ha

Powierzchnia w zarządzie Nadl. Łupawa wg. PUL: 1190,68 ha.

Udział poszczególnych kategorii w zarządzie Nadleśnictwa Łupawa przedstawia się następująco:

- grunty leśne zalesione i niezalesione - 1103,69 ha,
- grunty związane z gospodarką leśną - 23,83 ha,
- grunty nieleśne - 63,16 ha.

Uwagi: PZO został uchylony- **ZARZĄDZENIE REGIONALNEGO DYREKTORA OCHRONY ŚRODOWISKA W GDAŃSKU z dnia 17 lutego 2016 r. uchylające zarządzenie w sprawie ustanowienia planu zadań ochronnych dla obszaru Natura 2000 Dolina Łupawy PLH220036.**

(Obszar posiadał PZO wprowadzony przez Zarządzenie Regionalnego Dyrektora Ochrony Środowiska w Gdańsku z dnia 30 kwietnia 2014 r. w sprawie ustanowienia planu zadań

ochronnych dla obszaru Natura 2000 Dolina Łupawy PLH220036 (Dz. Urz. Woj. Pom. poz. 1917). Plan zadań ochronnych obejmuje identyfikację istniejących i potencjalnych zagrożeń dla zachowania właściwego stanu ochrony siedlisk przyrodniczych oraz gatunków zwierząt i ich siedlisk, będących przedmiotami ochrony; cele działań ochronnych oraz działania ochronne ze wskazaniem podmiotów odpowiedzialnych za ich wykonanie i obszarów ich wdrażania.)

Podstawa prawna utworzenia: Decyzja Komisji z dnia 12 grudnia 2008 r. przyjmująca na mocy dyrektywy Rady 92/43/EWG drugi zaktualizowany wykaz terenów mających znaczenie dla Wspólnoty składających się na kontynentalny region biogeograficzny (notyfikowana jako dokument nr C(2008) 8039)(2009/93/WE).

Według aktualnego SDF (aktualizacja 02-2017, <http://natura2000.eea.europa.eu/Natura2000/SDF.aspx?site=PLH220036>):

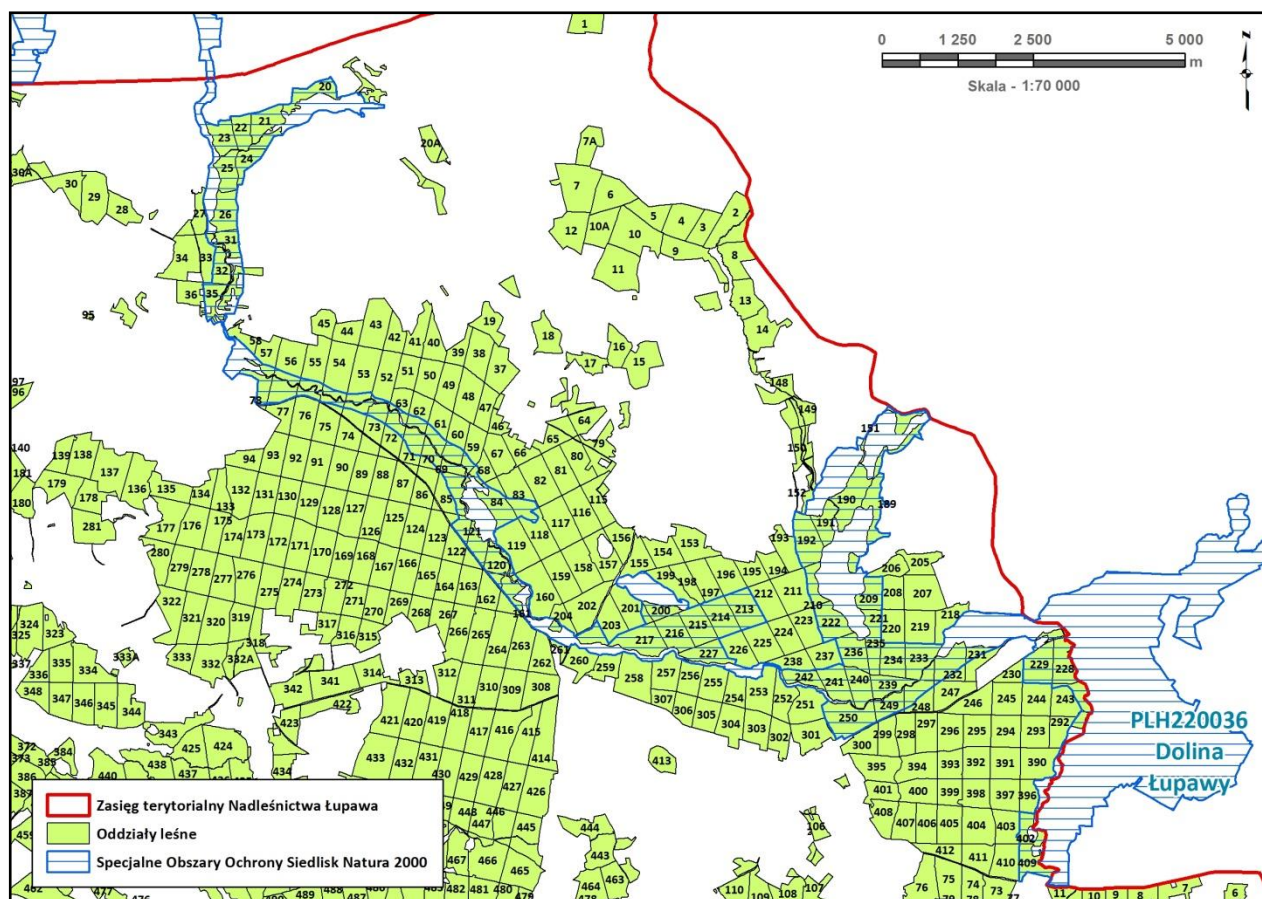
Obszar obejmuje doliny rzek Łupawy i Bukowiny od wypływu z jez. Jasień. W granicach obszaru występują:

- naturalne, głębokie koryta rzeczne Łupawy i Bukowiny
- źródłiska i niewielkie potoki
- rozległe obszary łągu o podgórskim charakterze *Carici remotae-Fraxinetum* na zboczach doliny, jak również grądy dębowo-grabowe *Stellario-Carpinetum* w wielu wąwozach oraz buczyny *Luzulo-Fagetum* i *Galio odorati-Fagetum*;
- podmokłe łąki, torfowiska przejściowe i wysokie, oraz dystroficzne jeziora w bezodpływowych obszarach.

Obszar zawiera 18 typów siedlisk z zał. I Dyrektywy Siedliskowej. Są to jednocześnie ważne siedliska fauny, niezwykle tu bogatej. Dodatkową wartość stanowią:

- górski i podgórski charakter rzeki
- jedno z największych skupisk źródeł na Pomorzu
- malowniczy krajobraz z rozległymi kompleksami lasów
- duże kompleksy łągów o podgórskim charakterze
- liczne rzadkie i zagrożone gat. roślin z Polskiej Czerwonej Księgi - bardzo liczna populacja słodkowodnego glonu *Hildenbrandtia rivularis*, świadcząca o czystości wód.

[za: <http://obszary.natura2000.org.pl/index.php?s=obszar&id=340>]



Ryc. 8. Położenie gruntów w zarządzie nadleśnictwa względem granic obszaru Dolina Łupawy PLH220036.



Fot. 2. Oznakowanie w terenie obszaru Natura 2000 Dolina Łupawy.

Tab. 8. Typy siedlisk przyrodniczych występujących na terenie obszaru i ocena znaczenia obszaru dla tych siedlisk (wg SDF).

| Typy siedlisk wymienione w załączniku I | | | | | | Ocena obszaru | | | |
|---|----|----|---------------|-------------------|---------------|-------------------|-----------------------|-----------------|--------------|
| Kod | PF | NP | Pokrycie [ha] | Jaskinie [liczba] | Jakość danych | A B C D | A B C | | |
| | | | | | | Reprezentatywność | Powierzchnia względna | Stan zachowania | Ocena ogólna |
| 3140 | | | 251.74 | | M | A | C | A | A |
| 3150 | | | 41.87 | | M | A | C | A | A |
| 3260 | | | 137.72 | | M | A | B | A | A |
| 3270 | | | 2.75 | | M | A | C | A | A |
| 6410 | | | 1.65 | | M | B | C | B | C |
| 6430 | | | 2.75 | | M | B | C | B | C |
| 6510 | | | 1266.98 | | M | A | C | A | A |
| 7140 | | | 358.06 | | M | A | C | A | A |
| 7150 | | | 0.55 | | M | B | C | B | C |
| 7220 | | | 0.55 | | M | A | C | A | C |
| 7230 | | | 170.77 | | M | B | C | B | B |
| 9110 | | | 319.5 | | M | C | C | B | C |
| 9130 | | | 72.71 | | M | B | C | B | B |
| 9160 | | | 258.9 | | M | A | C | A | A |
| 9190 | | | 68.86 | | M | C | C | C | C |
| 91D0 | | | 22.59 | | M | B | C | B | B |
| 91E0 | | | 666.54 | | M | A | C | A | A |
| 91F0 | | | 7.16 | | M | B | C | B | B |

Tab. 9. Gatunki objęte art. 4 dyrektywy 2009/147/WE i gatunki wymienione w załączniku II do dyrektywy 92/43/EEG oraz ocena znaczenia obszaru dla tych gatunków (wg SDF).

| Gatunki | | | | | Populacja na obszarze | | | | | Ocena obszaru | | | | |
|---------|------|--------------------------------------|---|----|-----------------------|----------|------|-----------|-----------|---------------|-----------|-----------------|----------|---------|
| Grupa | Kod | Nazwa naukowa | S | NP | Typ | Wielkość | | Jednostka | Kategoria | Jakość danych | A B C | | | |
| | | | | | | Min | Maks | | C R V P | | Populacja | Stan zachowania | Izolacja | Ogólnie |
| M | 1337 | Castor fiber | | | p | | | | P | M | C | A | C | B |
| F | 1149 | Cobitis taenia | | | p | | | | P | M | C | A | C | B |
| F | 1163 | Cottus gobio | | | p | | | | P | M | C | A | C | B |
| F | 1099 | Lampetra fluviatilis | | | p | | | | P | M | B | A | C | B |
| F | 1096 | Lampetra planeri | | | p | | | | P | M | C | A | C | C |
| M | 1355 | Lutra lutra | | | p | | | | P | M | C | A | C | A |
| F | 1106 | Salmo salar | | | c | | | | P | M | C | A | C | B |
| A | 1166 | Tribulus cristatus | | | p | | | | P | M | C | A | C | A |

Objaśnienia kodów zastosowanych w zestawieniach powyżej:

- 3140** Twardowodne oligo- i mezotroficzne zbiorniki wodne z podwodnymi łąkami ramienic *Charetea*
3150 Starorzeczka i naturalne eutroficzne zbiorniki wodne ze zbiorowiskami z *Nympheion*, *Potamion*
3260 Nizinne i podgórskie rzeki ze zbiorowiskami włosieniczników (*Ranunculion fluitans*)
3270 Zalewane muliste brzegi rzek z roślinnością *Chenopodion rubri p. p.* i *Bidention p. p.*
6410 Zmiennowilgotne łąki trzęślicowe (*Molinion*)
6430 Ziołorośla górskie (*Adenostylion alliariae*) i ziołorośla nadrzeczne (*Convolvuletalia sepium*)
6510 Niżowe i górskie świeże łąki użytkowane ekstensywnie (*Arrhenatherion elatioris*)
7140 Torfowiska przejściowe i trzęsawiska (przeważnie z roślinnością z *Scheuchzerio-Caricetea*)
7150 Obniżenia na podłożu torfowym z roślinnością ze związku *Rhynchosporion*
7220 Źródłiska wapienne ze zbiorowiskami *Cratoneurion commutati*
7230 Górskie i nizinne torfowiska zasadowe o charakterze młak, turzycowisk, mechowisk
9110 Kwaśne buczyny (*Luzulo-Fagenion*)
9130 Żyzne buczyny (*Dentario glandulosae Fagenion*, *Galio odorati - Fagenion*)
9160 Grąd subatlantycki (*Stellario – Carpinetum*)
9190 Kwaśne dąbrowy (*Quercion robori – petraeae*)
91D0 Bory i lasy bagienne (*Vaccinio uliginosi-Betuletum pubescentis*, *Vaccinio uliginosi-Pinetum*, *Pino mugo-Sphagnetum*, *Sphagno girgensohnii-Piceetum*) i brzoźowo-sosnowe bagienne lasy borealne
91E0 Łęgi wierzbowe, topolowe, olszowe i jesionowe (*Salicetum albo-fragilis*, *Populetum albae*, *Alnenion glutinoso-incanae*) i olsy źródliskowe
91F0 Łęgowe lasy dębowo - wiązowo – jesionowe (*Ficario – Ulmetum*)
- 1337** Bóbr europejski *Castor fiber*
1149 Koza *Cobitis taenia*
1163 Głowacz białopłetwy *Cottus gobio*
1099 Minóg rzeczny *Lampetra fluviatilis*
1096 Minóg strumieniowy *Lampetra planeri*
1355 Wydra *Lutra lutra*
1106 Łosoś *Salmo salar*
1166 Traszka grzebieniasta *Triturus cristatus*

Wśród wymienionych wyżej gatunków są: bóbr europejski, wydra, traszka grzebieniasta, minóg strumieniowy, minóg rzeczny, łosoś atlantycki, koza, głowacz białopłetwy.

Szczegółową identyfikację istniejących i potencjalnych zagrożeń dla zachowania właściwego stanu ochrony siedlisk przyrodniczych oraz gatunków zwierząt i ich siedlisk, będących przedmiotami ochrony obszaru zawierał Załącznik nr 3. do uchylonego PZO z 2014 roku.

3.5.2 Dolina Słupi PLH220052

Źródło danych: serwis <http://natura2000.gdos.gov.pl/> - data dostępu: 07-07-2016. Zestawienia przedmiotów ochrony obszaru sporządzono na podstawie **SDF - aktualizacja 2017-02.**

Typ ostoi: B (obszar mający znaczenie dla Wspólnoty zaakceptowany decyzją Komisji Europejskiej)

Powierzchnia obszaru wg SDF: 6991,48 ha

Powierzchnia w zarządzie Nadl. Łupawa wg. PUL: 278,88

Udział poszczególnych kategorii w zarządzie Nadleśnictwa Łupawa przedstawia się następująco:

- grunty leśne zalesione i niezalesione - 237,34 ha,
- grunty związane z gospodarką leśną - 1,53 ha,

➤ grunty nieleśne - 40,01 ha.

Uwagi: Obszar nie posiada PZO

Podstawa prawna utworzenia: Decyzja Wykonawcza Komisji z dnia 7 listopada 2013 r. w sprawie przyjęcia siódmego zaktualizowanego wykazu terenów mających znaczenie dla Wspólnoty składających się na kontynentalny region biogeograficzny (notyfikowana, jako dokument nr C(2013)(7358)(2013/741/UE) zmienione Rozporządzeniem Ministra Środowiska z dn. 12 stycznia 201 r. w sprawie obszarów specjalnej ochrony ptaków (Dz. U. 2011.25.133 z późn. zm.)

"Obszar obejmuje dolinę rzeki Słupi z jej dopływami, od Sulęcyna - do ujścia. Na terenie tym znajdują się liczne zbiorniki wodne różnych typów, torfowiska i inne zbiorowiska nieleśne z cenną roślinnością. Znaczną część obszaru pokrywają lasy, z udziałem buczyn oraz grądu, a nad ciekami - pasem łągu. Na wąskim obszarze doliny Słupi i dolin jej dopływów, skumulowane są cenne siedliska przyrodnicze oraz stanowiska rzadkich, zagrożonych wyginięciem gatunków z różnych grup systematycznych." (źródło: Standardowy Formularz Danych - aktualizacja 02-2017 r.).

Do licznych akwenów wodnych i torfowisk należy zaliczyć w tym obszarze chronionym:

- jez. Żukowskie ze stanowiskami żółwia błotnego;
- kompleks 9 jezior oligotroficznym z zachowaną roślinnością reliktową (Godzierz Duża, Godzierz Mała, Herta, Krosnowskie, Okoniewskie, Czarne koło Borzytuchomia, Czarne koło Kartkowa, Sitno Duże, Nożynko);
- jeziora Lipieniec Mały i Duży oraz źródliskowy obszar rzeki Skotawy z torfowiskami soligenicznymi i łąkami storczykowymi oraz mezotroficznymi jeziorami Skotawskim Dużym i Małym;
- kompleks torfowisk niskich i mechowisk w rezerwacie "Mechowiska Czaple";
- starodrzew sosnowy w rezerwacie „Gołębka Góra” nad Słupią;
- Jezioro Głębokie wraz z przyległymi podmokłymi łąkami storczykowymi;
- ujściowy odcinek strumienia Huczki w rezerwacie "Dolina Huczka";
- naturalna, głęboko wcięta rynna rzeki Kamienicy oraz liczne przetomowe odcinki rzeki na całej długości stanowiące również tarliska dla *-Cottus gobio, Lampetra planeri, Phoxinus phoxinus, Salmo trutta fario* oraz *Thymallus thymallus*, liczne występowanie *Hildenbrandia rivularis* i *Ranunculus fluitans*;
- liczne źródliska i mniejsze dopływy, ciągnące się wzdłuż całego biegu Słupi, w tym rezerwat przyrody "Źródliskowe Torfowisko";
- duże fragmenty olsów źródliskowych i podgórskich łągów, na stromych zboczach i w licznych wąwozach grądy oraz kwaśne i żyzne buczyny;
- podmokłe łąki i torfowiska przejściowe, na terenach bezodpływowych małe mszary i oczka dystroficzne;
- projektowany rezerwat "Stara Słupia" wraz z kompleksem lasów i podmokłych łąk oraz torfowisk;
- naturalna, głęboko wcięta rynna rzek: Jutrzenka, Kamienica, Brodek oraz liczne przetomowe odcinki innych rzek, tarliska - *Cottus gobio, Lampetra planeri*;

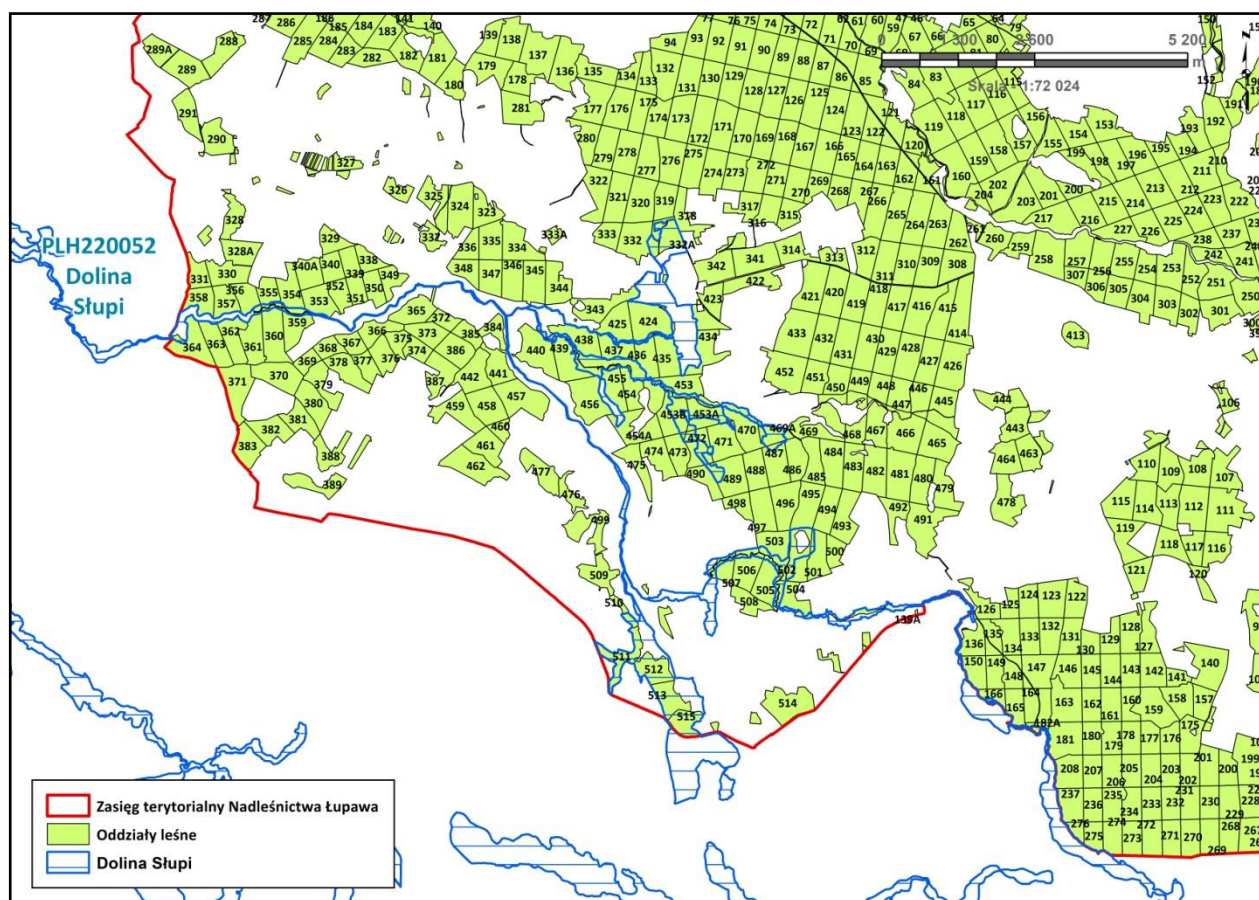
- zbiorniki zaporowe Krzynia i Konradowo będące stanowiskami i zimowiskami wielu gatunków ptaków;

- rzeka Skotawa wraz z istotniejszymi dopływami (Maleniec, ciek z Gogolewka) i obszarami źródłkowymi wraz z kompleksem torfowisk niskich i mechowisk w rezerwacie "Skotawskie Łąki"; tarliska ryb reofilnych - *Cottus gobio*, *Lampetra planeri* w dorzeczu Skotawy, ujściowy odcinek Skotawy-tarliska *Salmo salar*, *Salmo trutta*;

- meandrująca Słupia i jej dolina wraz z licznymi starorzeczami i dopływami będącymi tarliskami łososi i troci wędrownych od Krzyni do Słupska, występowanie *Ranunculus fluitans*,

- malowniczy odcinek rzeki od Słupska do ujścia – korytarz ekologiczny dla wielu gatunków zwierząt, m. in. łososi, troci i minogów rzecznych, w pobliżu ujścia rezerwat leśny „Buczyna nad Słupią”, występowanie *Ranunculus fluitans*.

Na szczególną uwagę zasługują w zasięgu Doliny Słupi masowe zgrupowania tarlisk łosia atlantyckiego, troci wędrownej, której rodzima populacja, różniąca się wyraźnie genetycznie zachowała się w dorzeczu Słupi, tarliska minoga rzecznego, w górnym biegu rzek masowe występowanie głowacza białopłetwego, minoga strumieniowego, pstrąga potokowego, strzebli potokowej. Znajdują się tutaj również doskonale zachowane jeziora lobeliowe z reliktową roślinnością oraz jedno z większych koncentracji zjawisk źródłkowych na Pomorzu.



Ryc. 9. Położenie gruntów w zarządzie nadleśnictwa względem granic obszaru Dolina Słupi PLH220052.

Tab. 10. Typy siedlisk przyrodniczych występujących na terenie obszaru i ocena znaczenia obszaru dla tych siedlisk (wg SDF):

| Typy siedlisk wymienione w załączniku I | | | | | | Ocena obszaru | | | |
|---|----|----|---------------|-------------------|---------------|-------------------|-----------------------|-----------------|--------------|
| Kod | PF | NP | Pokrycie [ha] | Jaskinie [liczba] | Jakość danych | A B C D | A B C | | |
| | | | | | | Reprezentatywność | Powierzchnia względna | Stan zachowania | Ocena ogólna |
| 3110 | | | 67.0 | | M | B | C | B | B |
| 3140 | | | 0.89 | | M | A | C | B | A |
| 3150 | | | 31.25 | | M | A | C | A | A |
| 3160 | | | 25.57 | | M | A | C | A | B |
| 3260 | | | 342.27 | | M | A | C | B | B |
| 6120 | | | 2.39 | | M | B | C | C | C |
| 6430 | | | 46.45 | | M | B | C | B | B |
| 6510 | | | 127.87 | | M | A | C | B | A |
| 7110 | | | 12.46 | | M | B | C | B | C |
| 7120 | | | 5.55 | | M | B | C | B | B |
| 7140 | | | 44.98 | | M | A | C | B | B |
| 7150 | | | 1.3 | | M | A | C | A | B |
| 7230 | | | 24.65 | | M | B | C | B | B |
| 9110 | | | 84.66 | | M | A | C | B | B |
| 9130 | | | 333.13 | | M | B | C | B | B |
| 9160 | | | 52.7 | | M | A | C | B | B |
| 9170 | | | 12.98 | | M | B | C | B | C |
| 9190 | | | 7.59 | | M | B | C | B | C |
| 91D0 | | | 28.55 | | M | A | C | B | C |
| 91E0 | | | 191.42 | | M | A | C | B | B |

Tab. 11. Gatunki objęte art. 4 dyrektywy 2009/147/WE i gatunki wymienione w załączniku II do dyrektywy 92/43/EEG oraz ocena znaczenia obszaru dla tych gatunków (wg SDF):

| Gatunki | | | Populacja na obszarze | | | | | | | Ocena obszaru | | | | |
|---------|------|--|-----------------------|----|-----|----------|------|-----------|-----------|---------------|-----------|-----------------|----------|---------|
| Grupa | Kod | Nazwa naukowa | S | NP | Typ | Wielkość | | Jednostka | Kategoria | Jakość danych | A B C D | A B C | | |
| | | | | | | Min | Maks | | C J R V P | | Populacja | Stan zachowania | Izolacja | Ogólnie |
| M | 1308 | Barbastella barbastellus | | | p | 10 | 20 | | | M | D | | | |
| A | 1188 | Bombina bombina | | | p | | | | R | M | C | B | C | C |
| M | 1337 | Castor fiber | | | p | | | | P | M | C | A | C | B |
| F | 1149 | Cobitis taenia | | | p | | | | P | M | C | A | C | B |
| F | 1163 | Cottus gobio | | | p | | | | C | M | C | A | C | A |
| R | 1220 | Emys orbicularis | | | p | | | | V | M | D | | | |
| F | 1099 | Lampetra fluviatilis | | | r | | | | R | M | C | B | C | C |
| F | 1096 | Lampetra planeri | | | p | | | | P | M | C | A | C | B |
| I | 1042 | Leucorhina pectoralis | | | r | | | | P | M | C | B | C | C |
| M | 1355 | Lutra lutra | | | p | | | | P | M | C | A | C | A |
| I | 1060 | Lycaena dispar | | | r | | | | P | M | C | B | C | C |
| I | 1037 | Ophiogomphus cecilia | | | p | | | | C | M | C | B | C | B |
| F | 5339 | Rhodeus amarus | | | p | | | | P | M | C | A | C | B |
| F | 1106 | Salmo salar | | | r | | | | P | M | B | B | C | B |
| | | Trifunus | | | | | | | | | | | | |
| A | 1166 | cristatus | | | p | | | | C | M | C | A | C | B |
| I | 1032 | Unio crassus | | | p | | | | P | M | C | B | C | B |
| I | 1014 | Vertigo angustior | | | p | 5400 | 5400 | area | P | G | A | A | C | A |
| I | 1016 | Vertigo mouliinsiana | | | p | 5000 | 5000 | area | P | M | A | A | C | A |

Objaśnienia kodów zastosowane w tabelach powyżej:

3110 Jeziora lobeliowe

3140 Twardowodne oligo- i mezotroficzne zbiorniki wodne z podwodnymi łąkami ramienic *Charetea*

3150 Starorzeczca i naturalne eutroficzne zbiorniki wodne ze zbiorowiskami z *Nympheion*, *Potamion*

3160 Naturalne dytroficzne zbiorniki wodne

3260 Nizinne i podgórskie rzeki ze zbiorowiskami włosieniczników (*Ranunculion fluitans*)

6120 Ciepłolubne śródlądowe murawy napiaskowe (*Koelerion glaucae*)

6430 Ziołorośla górskie (*Adenostylion alliariae*) i ziołorośla nadrzeczne (*Convolvuletalia sepium*)

6510 Nizowe i górskie świeże łąki użytkowane ekstensywnie (*Arrhenatherion elatioris*)

7110 Torfowiska wysokie z roślinnością torfotwórczą

7120 Torfowiska zdegradowane, zdolne do naturalnej i stymulowanej regeneracji

7140 Torfowiska przejściowe i trzęsawiska (przeważnie z roślinnością z *Scheuchzerio-Caricetea*)

7150 Obniżenia na podłożu torfowym z roślinnością ze związku *Rhynchosporion*

7230 Górskie i nizinne torfowiska zasadowe o charakterze młak, turzycowisk, mechowisk

9110 Kwaśne buczyny (*Luzulo-Fagenion*)

9130 Żyzne buczyny (*Dentario glandulosae Fagenion*, *Galio odorati - Fagenion*)

9160 Grąd subatlantycki (*Stellario – Carpinetum*)

9170 Grąd środkowoeuropejski i subkontynentalny

9190 Kwaśne dąbrowy (*Quercion robori – petraeae*)

91E0 Łęgi wierzbowe, topolowe, olszowe i jesionowe (*Salicetum albo-fragilis*, *Populetum albae*, *Alnenion glutinoso-incanae*) i olsy źródliskowe

91D0 Bory i lasy bagienne (*Vaccinio uliginosi-Betuletum pubescentis*, *Vaccinio uliginosi-Pinetum*, *Pino mugo-Sphagnetum*, *Sphagno girgensohnii-Piceetum*) i brzożowo-sosnowe bagienne lasy borealne

1337 Bóbr europejski *Castor fiber*

1308 Mopek *Barabstella barbastellus*

1220 Żółw błotny *Emys orbicularis*

1060 Czerwończyk nieparek *Lycaena dispar*

1037 Trzepla zielona *Ophiogomphus cecilia*

1166 Traszka grzebieniasta *Triturus cristatus*

1032 Skójka gruobskorupowa *Unio crassus*

1016 Poczwarówka jajowata *Vertigo moulinsiana*

1014 Poczwarówka zwężona *Vertigo angustior*

3.5.3 Dolina Słupi PLB220002

Źródło danych: serwis <http://natura2000.gdos.gov.pl/> - data dostępu: 07-07-2017. Zestawienia przedmiotów ochrony obszaru sporządzono na podstawie **SDF - aktualizacja 2017-03**.

Typ ostoi: A (wyznaczony jako OSO nie związany z innymi obszarami N2000)

Powierzchnia obszaru wg SDF: 37471,84 ha

Powierzchnia w zarządzie Nadl. Łupawa wg. PUL: 1857,74 ha.

Udział poszczególnych kategorii w zarządzie Nadleśnictwa Łupawa przedstawia się następująco:

- grunty leśne zalesione i niezalesione - 1741,51 ha,
- grunty związane z gospodarką leśną - 45,23 ha,
- grunty nieleśne - 71,00 ha.

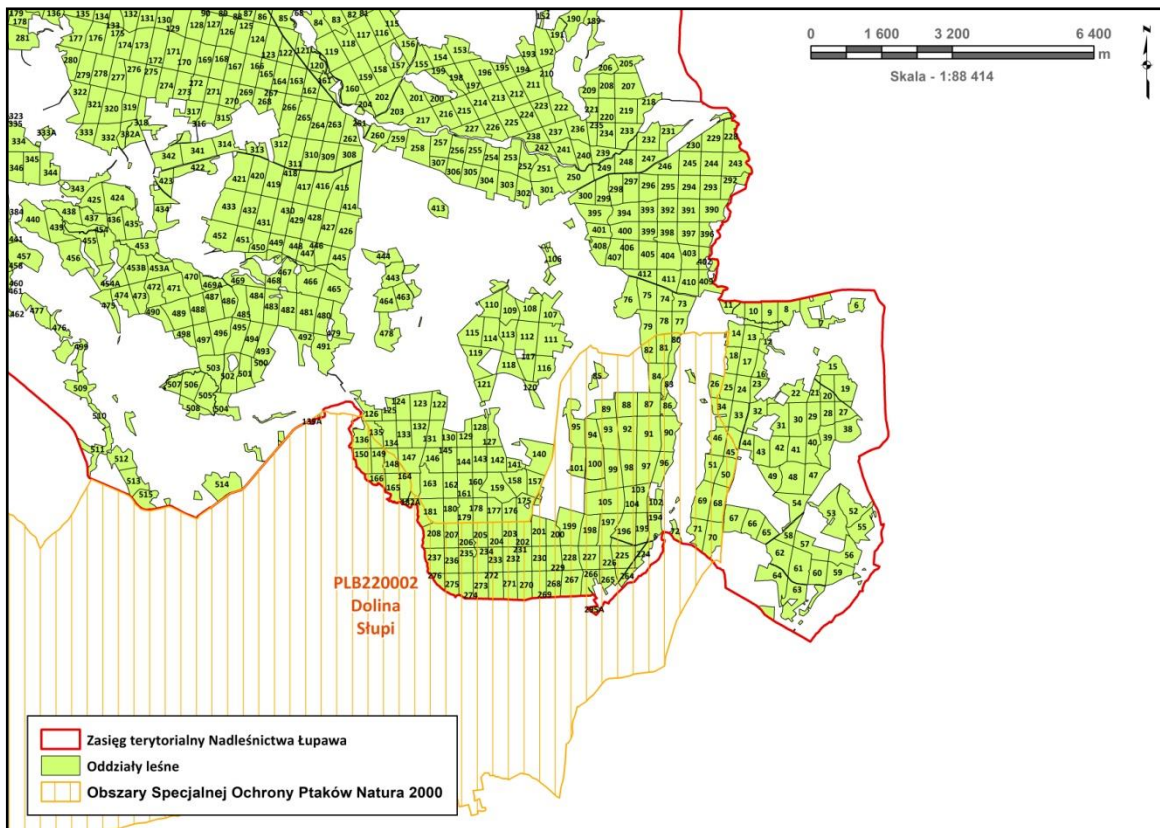
Uwagi: Obszar posiada projekt PZO. Granice obszaru prawie w całości pokrywają się z granicami parku krajobrazowego Dolina Słupi posiadającego plan ochrony ustanowiony rozporządzeniem Nr 15/2003 Wojewody Pomorskiego z dnia 23 czerwca 2003 roku w

sprawie ustanowienia Planu ochrony Parku Krajobrazowego "Dolina Słupi" (Dz. Urz. Woj. Pom. z 30 czerwca 2003 r NR 83 poz. 1362). W dokumencie tym wskazane są zasady ochrony gatunków ptaków, dla których utworzono obszar.

Podstawa prawna utworzenia: Rozporządzenie Ministra Środowiska z dnia 21.07.2004 r. w sprawie obszarów specjalnej ochrony ptaków Natura 2000 (Dz.U.04.229.2313 z dnia 2004-10-21)

"Obszar obejmuje dorzecze środkowego odcinka rzeki Słupi oraz jej dopływów: Bytowej, Jutrzenki i Skotawy. Charakteryzuje się on urozmaiconym krajobrazem polodowcowym z typowymi formami: jeziorami rynnowymi i wytopiskowymi, równinami sandrowymi oraz wzgórzami moren czołowych. Wśród licznych jezior część stanowi oligotroficzne jeziora lobeliowe. Największymi jeziorami są: Jasień, Skotowskie i Głębokie. Lasy, w wieku 40-100 lat, to głównie lasy iglaste z sosną oraz mieszane i liściaste lasy z bukiem i dębem. W dolinach strumieni występują łągi olszowo-jesionowe. Krajobraz ostoi jest zróżnicowany, z licznie występującymi wąwozami i wzgórzami, osiagającymi wysokość do 160 m n.p.m."

Występują tu co najmniej 22 gatunki ptaków z Załącznika I Dyrektywy Ptasiej, 6 gatunków z Polskiej Czerwonej Księgi (PCK). W okresie lęgowym obszar zasiedla co najmniej 1% populacji krajowej (C3 i C6) następujących gatunków ptaków: kania ruda (PCK), lelek, rybołów (PCK), brodziec piskliwy, gągoł, nurogęś; w stosunkowo wysokim zagęszczeniu (C7) występują w znaczących ilościach: bocian biały, bocian czarny, żuraw, samotnik, lerka i gąsiorek. Wiele cennych, dobrze zachowanych typów siedlisk z załącznika I Dyrektywy Siedliskowej tworzących mozaikę. Szczególnie cenne są różnego typu torfowiska i lasy łąkowe. Obszar występowania 6 gatunków zwierząt z Załącznika II, w tym wydry. (źródło: Standardowy Formularz Danych - aktualizacja 03-2017 r.).



Ryc. 10. Położenie gruntów w zarządzie nadleśnictwa względem granic obszaru Dolina Słupi PLB220002

W tabeli poniżej wyszczególniono gatunki występujące w granicach obszaru (na podstawie SDF):

Tab. 12. Gatunki objęte art. 4 dyrektywy 2009/147/WE i gatunki wymienione w załączniku II do dyrektywy 92/43/EEG oraz ocena znaczenia obszaru dla tych gatunków (wg SDF):

| Gatunki | | Populacja na obszarze | | | | | | Ocena obszaru | | | | | | |
|---------|------|-------------------------------------|---|----|-----|----------|-----------|---------------|---------------|-----------|-----------------|----------|---------|---|
| Grupa | Kod | Nazwa naukowa | S | NP | Typ | Wielkość | Jednostka | Kategoria | Jakość danych | A B C D | A B C | | | |
| | | | | | | Min Maks | | C R V P | | Populacja | Stan zachowania | Izolacja | Ogólnie | |
| B | A168 | Actitis hypoleucos | | | r | 14 | 14 | i | | M | C | C | C | C |
| B | A223 | Aegolius funereus | | | p | 20 | 25 | i | | M | C | C | C | C |
| B | A229 | Alcedo atthis | | | r | 13 | 15 | i | | M | D | | | |
| B | A255 | Anthus campestris | | | r | | | | P | M | D | | | |
| B | A089 | Aquila pomarina | | | r | 4 | 6 | i | | M | D | | | |
| B | A061 | Aythya fuligula | | | r | 20 | 35 | i | | M | D | | | |
| B | A021 | Botsaurus stellaris | | | r | | 1 | i | | M | D | | | |
| B | A215 | Bubo bubo | | | p | 4 | 5 | i | | M | C | B | C | C |
| B | A067 | Bucephala clangula | | | r | 15 | 20 | i | | M | C | C | C | C |
| | | Caprimulgus | | | | | | | | | | | | |

| | | | | | | | | | | | | | | | |
|---|------|---|--|---|-----|------|---|--|---|---|---|---|---|---|--|
| B | A224 | europaeus | | r | 6 | 10 | i | | | M | D | | | | |
| B | A031 | Ciconia ciconia | | r | 14 | 19 | i | | | M | D | | | | |
| B | A030 | Ciconia nigra | | r | 3 | 4 | i | | | M | D | | | | |
| B | A081 | Circus aeruginosus | | r | 14 | 18 | i | | | M | D | | | | |
| B | A122 | Crex crex | | r | 50 | 60 | i | | | M | C | B | C | C | |
| B | A238 | Dendrocopos medius | | p | 2 | 5 | i | | | M | D | | | | |
| B | A236 | Dryocopus martius | | p | 20 | 25 | i | | | M | D | | | | |
| B | A320 | Ficedula parva | | r | 20 | 25 | i | | | M | D | | | | |
| B | A217 | Glaucidium passerinum | | p | 2 | 3 | i | | | M | C | C | C | C | |
| B | A127 | Grus grus | | c | 600 | 1300 | i | | | M | C | B | C | C | |
| B | A075 | Haliaeetus albicilla | | r | 4 | 5 | i | | | M | C | B | C | C | |
| B | A338 | Lanius collurio | | r | 50 | 100 | i | | | M | D | | | | |
| B | A246 | Lullula arborea | | r | 50 | 100 | i | | | M | D | | | | |
| B | A070 | Mergus merganser | | r | 10 | 15 | i | | | M | B | B | B | B | |
| B | A074 | Milvus milvus | | r | 7 | 8 | i | | | M | C | B | C | C | |
| B | A261 | Motacilla cinerea | | c | | | | | P | M | D | | | | |
| B | A261 | Motacilla cinerea | | r | 17 | 17 | i | | | M | D | | | | |
| B | A344 | Nucifraga caryocatactes | | r | 1 | 2 | i | | | M | D | | | | |
| B | A072 | Pernis apivorus | | r | 1 | 3 | i | | | M | D | | | | |
| B | A005 | Podiceps cristatus | | r | 65 | 70 | i | | | M | D | | | | |
| B | A193 | Sterna hirundo | | r | 2 | 4 | i | | | M | D | | | | |
| B | A307 | Sylvia nisoria | | r | | | | | P | M | D | | | | |
| B | A165 | Tringa ochropus | | r | 15 | 20 | i | | | M | D | | | | |

Objaśnienia kodów zastosowane w tabelach powyżej:

- A168** *Actitis hypoleucos* brodziec piskliwy
- A061** *Aythya fuligula* czernica
- A021** *Botaurus stellaris* bąk zwyczajny
- A067** *Bucephala clangula* Gągoł
- A081** *Circus aeruginosus* błotniak stawowy
- A122** *Crex crex* Derkacz
- A338** *Lanius collurio* gąsiorek
- A070** *Mergus merganser* nurogęś
- A261** *Motacilla cinerea* Pliszka górska
- A072** *Pernis apivorus* trzmielojad zwyczajny
- A193** *Sterna hirundo* rybitwa rzeczna
- A307** *Sylvia nisoria* jarzębatka
- A165** *Tringa ochropus* samotnik
- A223** *Aegolius funereus* Włochatka zwyczajna
- A229** *Alcedo atthis* zimorodek zwyczajny
- A225** *Anthus campestris* Świergotek polny
- A089** *Aquila pomarina* Orlik krzykliwy
- A215** *Bubo bubo* Puchacz
- A224** *Caprimulgus europaeus* Lelek
- A031** *Ciconia ciconia* bocian biały
- A030** *Ciconia nigra* bocian czarny
- A238** *Dendrocopos medius* dzięcioł średni
- A236** *Dryocopus martius* dzięcioł czarny
- A320** *Ficedula parva* muchotłówka mała

A217 *Glaucidium passerinum* Sóweczka zwyczajna

A127 *Grus grus* żuraw

A075 *Haliaeetus albicilla* bielik zwyczajny

A246 *Lullula arborea* lerka

A074 *Milvus milvus* kania ruda

A344 *Nucifraga caryocatactes* Orzechówka zwyczajna

Od marca 2017 roku pracownicy Regionalnej Dyrekcji Ochrony Środowiska w Gdańsku we współpracy z Nadleśnictwem Łupawa prowadzą monitoring sów, który ma na celu uzupełnienie wiedzy o występowaniu i lokalizacji miejsc lęgowych głównie sóweczki i włośchatki. Zgodnie z projektem planu zadań ochronnych dla obszaru, zidentyfikowane rewiry będą wyłączone z cięć rębnych i przedrębnych w okresie lęgowym gatunków, czyli od momentu wykrycia do 31 lipca.

3.6 Pomniki przyrody

Pomnikami przyrody są pojedyncze twory przyrody żywej i nieożywionej lub ich skupiska o szczególnej wartości przyrodniczej, naukowej, kulturowej, historycznej lub krajobrazowej oraz odznaczające się indywidualnymi cechami, wyróżniającymi je wśród innych tworów, okazałych rozmiarów drzewa, krzewy gatunków rodzimych lub obcych, źródła, wodospady, wywierzyska, skałki, jary, głazy narzutowe oraz jaskinie (art. 40 ustawy z dnia 16 kwietnia 2004 r. o ochronie przyrody).

W zasięgu terytorialnym Nadleśnictwa Łupawa znajduje się według danych GDOŚ (2016) 36 lokalizacji z pomnikami przyrody traktowanymi jako osobne twory przyrodnicze (są to wyłącznie drzewa).

Według danych zweryfikowanych w 2017 r. w zasięgu terytorialnym Nadleśnictwa zaewidencjonowano 46 pomniki przyrody, z tego: 10 to zespoły drzew, a 36 to pojedyncze drzewa.

Obiekty zlokalizowane bezpośrednio na terenach pod zarządem Lasów Państwowych zestawiono w tabeli poniżej. Wszystkie dostępne informacje szczegółowe o poszczególnych pomnikach przyrody opracowano w oparciu o zestawienie weryfikacyjne przygotowane przez Nadleśnictwo Łupawa oraz częściowo materiały pozyskane z Generalnej Dyrekcji Ochrony Środowiska.