



PARTNERSKA
INICJATYWA MIAST

Miasto kompaktowe – wymiar praktyczny

Grupa - Miasto kompaktowe

dr inż. arch. Łukasz Pancewicz

urbanista





PARTNERSKA
INICJATYWA MIAST

Narzędzia pozwalające na wdrażanie miasta kompaktowego

Spojrzenie całościowe

Źródło: Opracowanie własne na podstawie Duany A., Plater-Zyberk E., Speck J. 2001; Suburban nation: The rise of sprawl and the decline of the American dream. Farrar, Straus and Giroux.





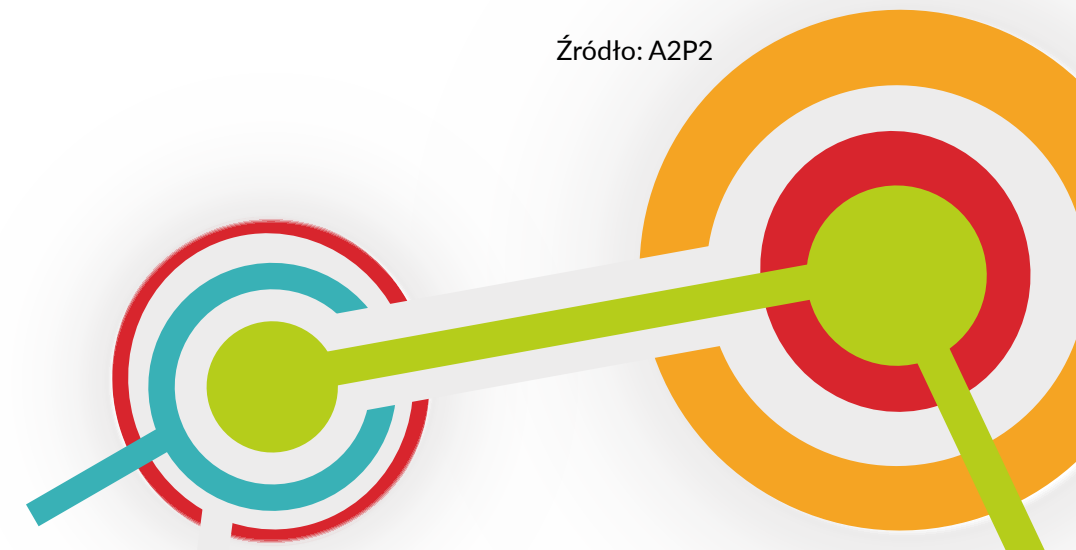
PARTNERSKA
INICJATYWA MIAST

Tworzenie miasta kompaktowego polega na **świadomym planowaniu rozwoju gminy**: m.in. wyznaczaniu terenów rozwojowych na obszarach posiadających **dobry dostęp do usług i transportu zbiorowego**.

W przypadku, w którym gmina już podlega procesom rozwoju **ekstensywnego** działania gminy mogą być skupione na procesie poprawy dostępności usług poprzez wprowadzanie ich w **istniejącą strukturę zabudowy** bądź zapewnienie **lepszego dostępu transportowego**.



Źródło: A2P2





PARTNERSKA
INICJATYWA MIAST

Miasto kompaktowe – co to znaczy w praktyce ?

Zabudowa tworzy osobne, monofunkcyjne gniazda.

Połączenia piesze, rowerowe, dostęp transportu zbiorowego jest ograniczony.

Ulice pełnią tylko funkcję transportową.

Usługi są rozproszone.



EFEKT – wysokie koszty transportu, wysokie emisje,
niska jakość życia mieszkańców



EFEKT – niższe koszty transportu, niższe emisje zanieczyszczeń
wyższa jakość życia mieszkańców

Zabudowa tworzy spójny, wielofunkcyjny układ.

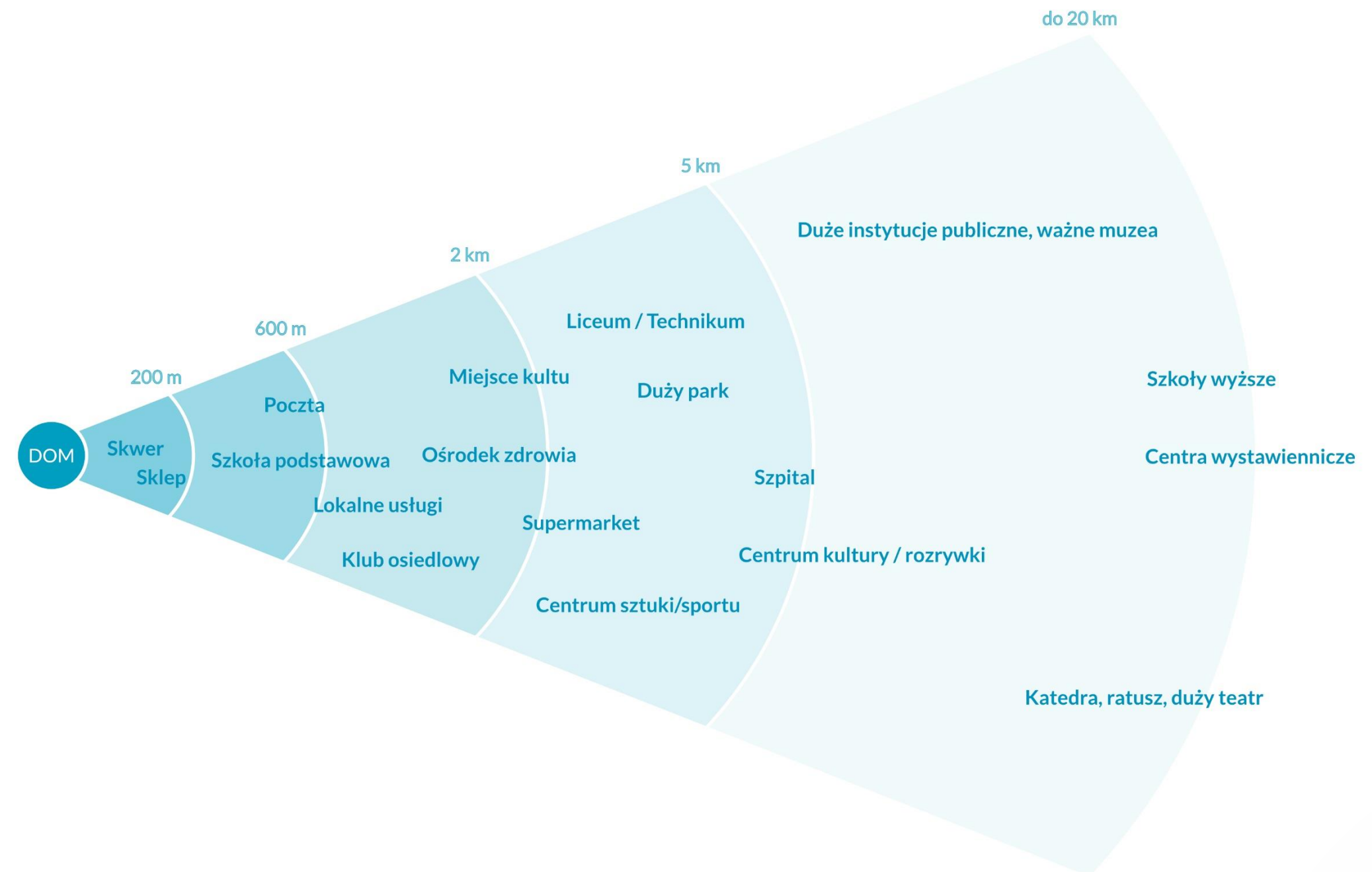
Jest wiele połączeń pieszych i rowerowych.

Główna arteria jest ulicą, tworzy przestrzeń publiczną.

Usługi są blisko, w zasięgu komfortowego i bezpiecznego dojścia.



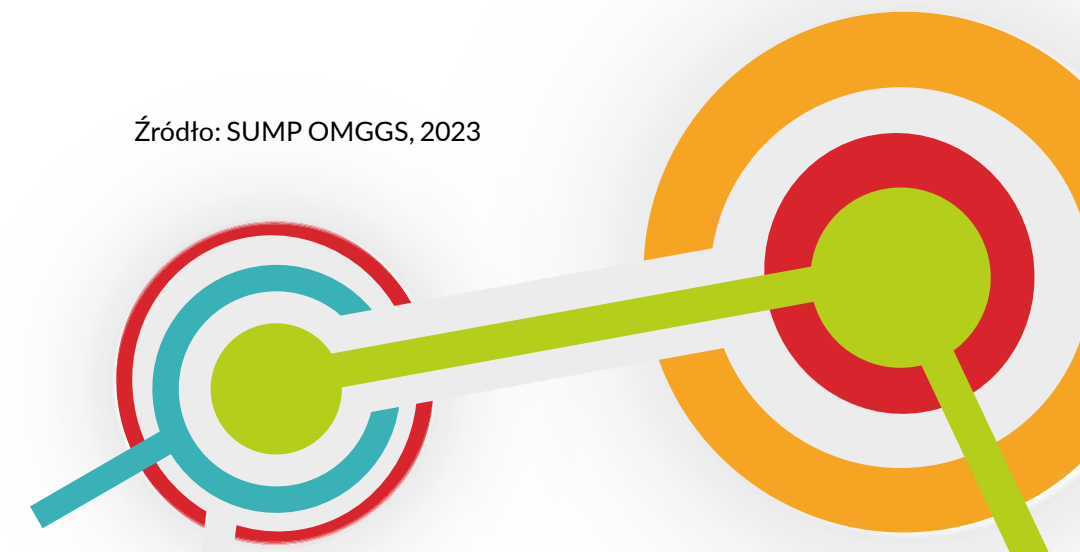
PARTNERSKA
INICJATYWA MIAST



Podstawowym założeniem przy budowie
miasta kompaktowego jest uzyskanie

możliwie wysokiej intensywności zaludnienia i zabudowy
bliskiego dostępu do usług
ochrony terenów niezurbanizowanych przed nadmierną zabudową

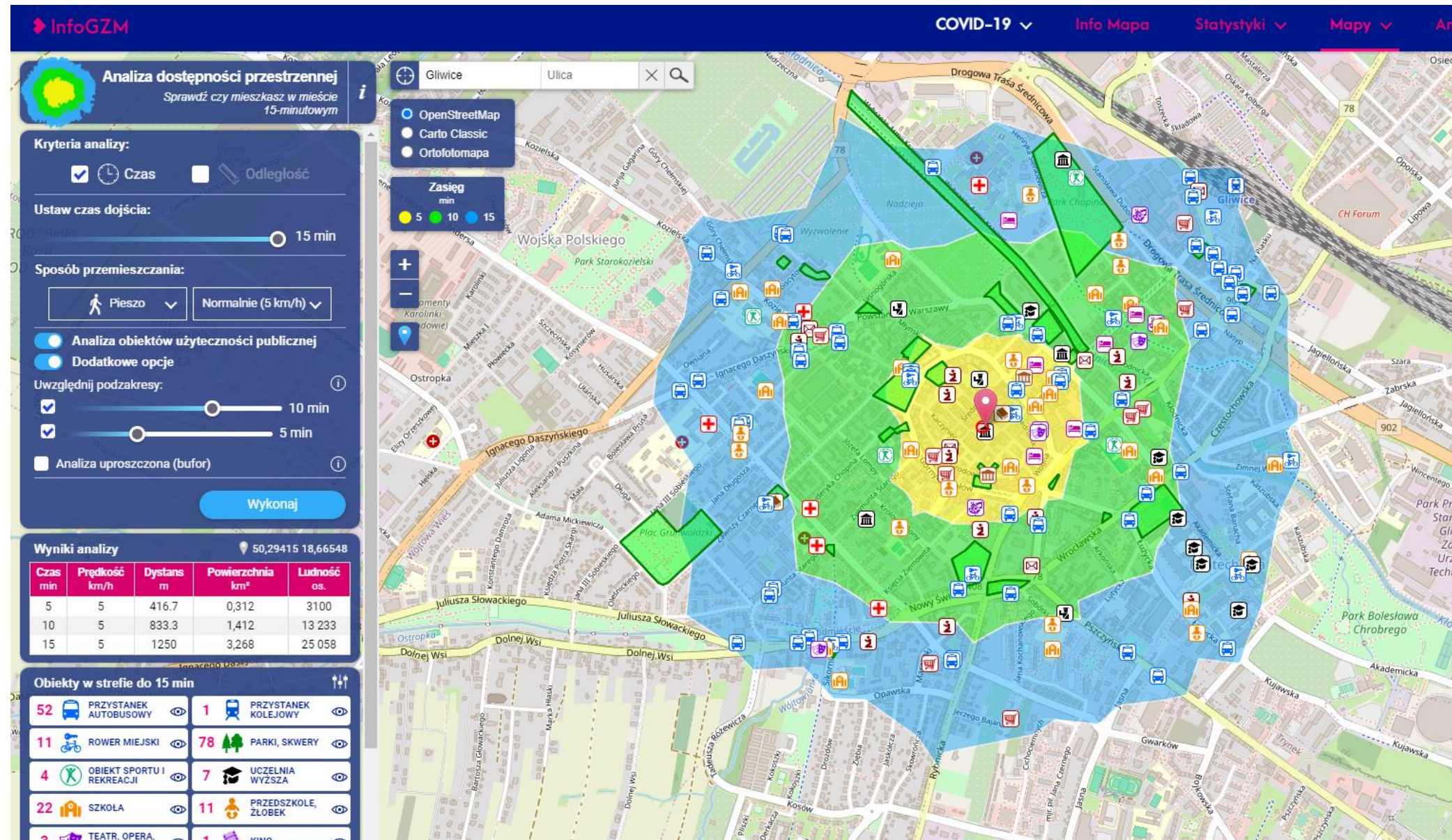
Źródło: SUMP OMGG, 2023





PARTNERSKA
INICJATYWA MIAST

Miasto kompaktowe – co to znaczy w praktyce ?

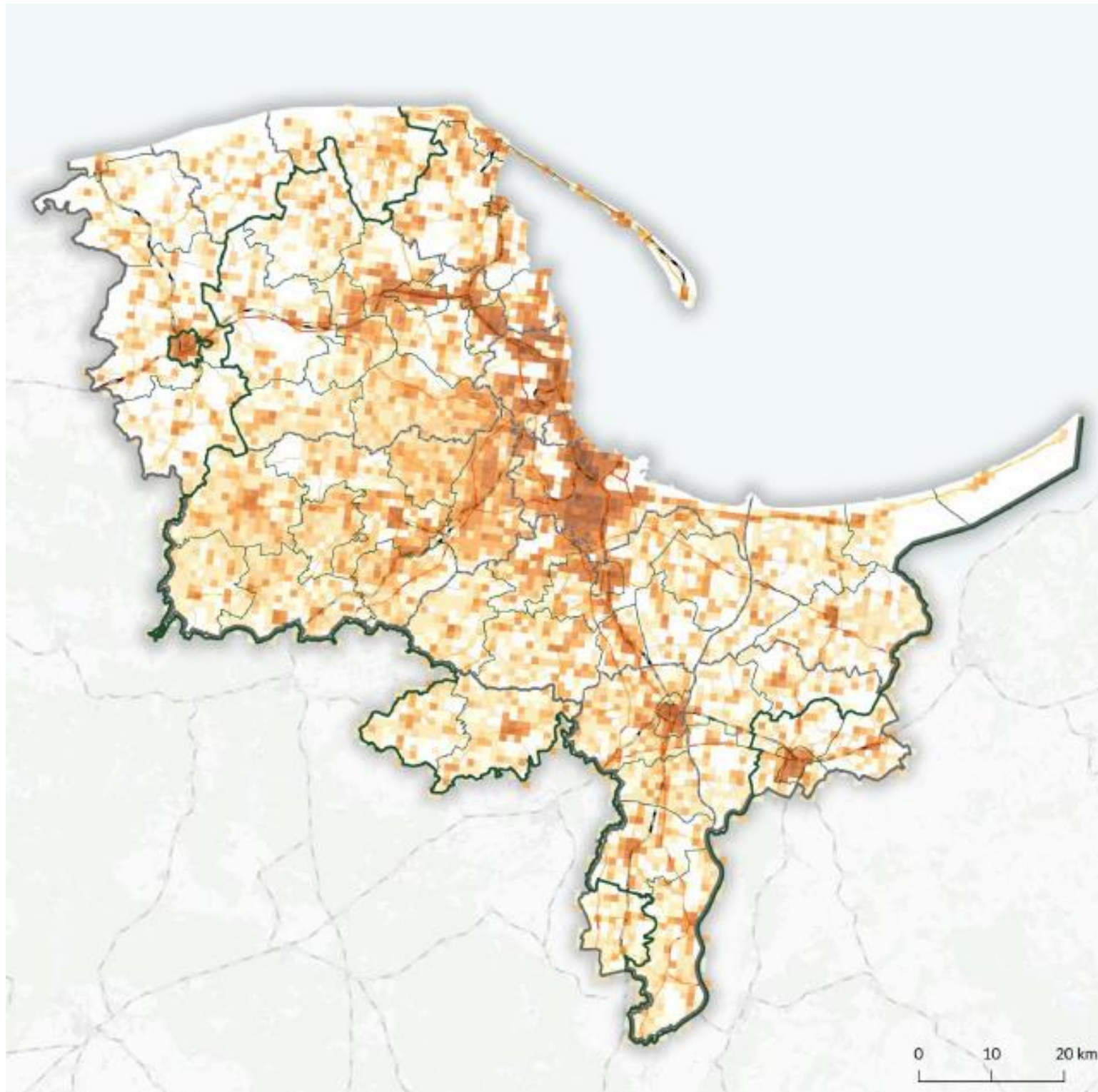


Dostęp do usług podstawowych (przychodnia, szkoła, park) w zasięgu bliskiego dojścia (500 – 1500 m) wpływa na redukcję potrzeb transportowych – konieczności korzystania z auta, poprawia jakość życia i relacje społeczne.



PARTNERSKA
INICJATYWA MIAST

Miasto kompaktowe – Planowanie rozwoju



Skala podróży do i z Trójmiasta, a pozostałym obszarem OMGGS wynosi około **460 tys.**
– w szczycie porannym dominują w kierunku Trójmiasta, a w popołudniowym na zewnątrz Trójmiasta.





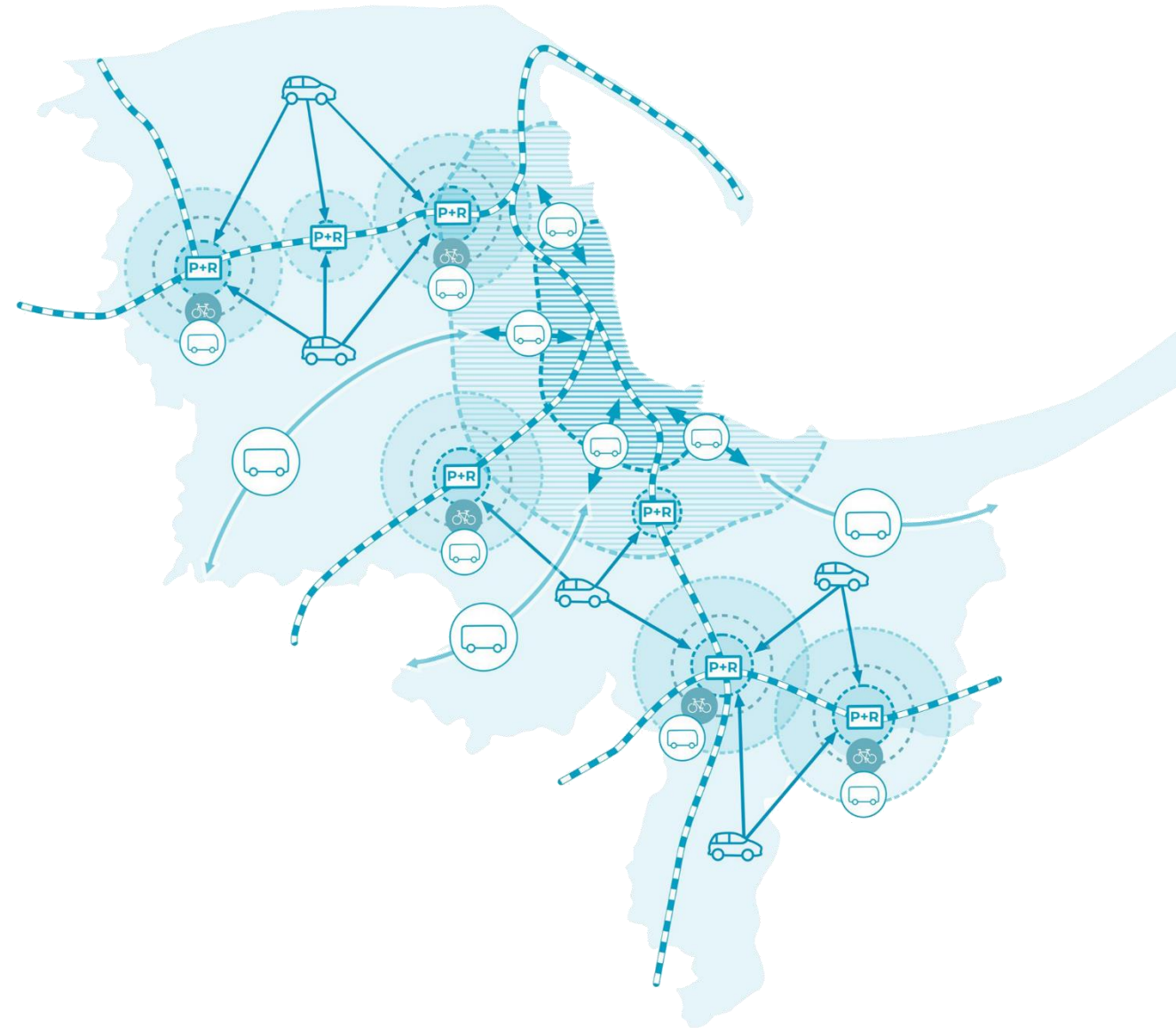
PARTNERSKA
INICJATYWA MIAST

Miasto kompaktowe – Planowanie rozwoju

W rozwoju miasta kompaktowego ważną rolę odgrywa **transport zbiorowy, mobilność aktywna.**

Są to najbardziej **efektywne i energooszczędne formy przemieszczania się mieszkańców.**

Rozmieszczenie usług w **dobrym dostępie do transportu zbiorowego i dobrej dostępności pieszej** obniża potrzeby transportowe.



Pieszy



Rower



Transport zbiorowy



Taxi



Car-pooling / Car-sharing



Samochód indywidualny





PARTNERSKA
INICJATYWA MIAST

Miasto kompaktowe – Planowanie rozwoju

Istotną rolę odgrywa planowanie w sposób skoordynowany z rozwojem usług i terenów zieleni.

Wyznaczenie nowych terenów pod zabudowę powinno być **powiązane z programem inwestycyjnym, pozwalającym na realizację podstawowych usług.**



Koncepcja Systemu zieleni w ramach Studium Projektowego
przekształcenia obszaru Stare Świdry na nowe
funkcje miejskie. Typologie zieleni.

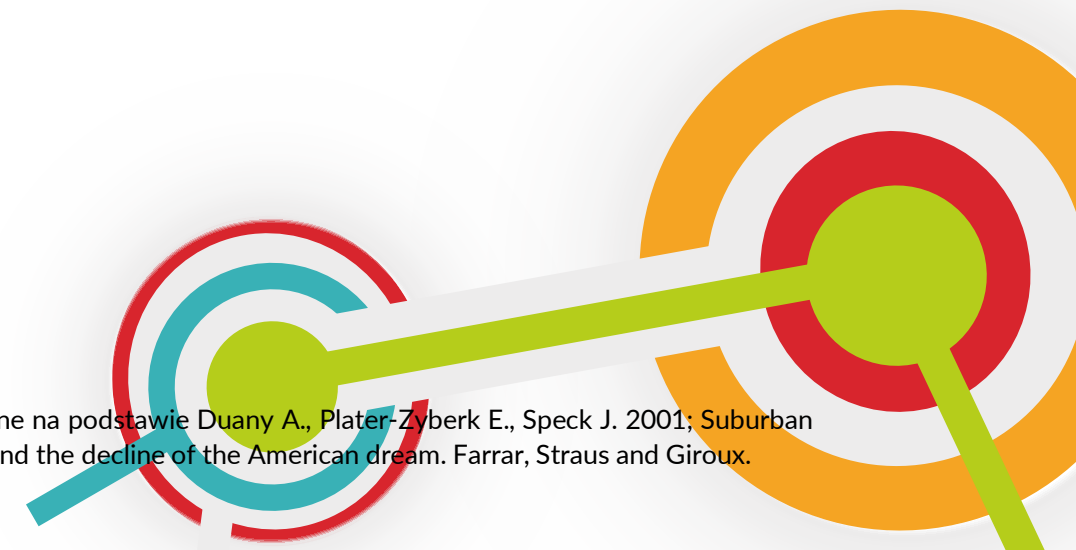


PARTNERSKA
INICJATYWA MIAST

Projektowanie przestrzeni publicznych, organizacja usług publicznych i mobilności w gminach

Praktyczne aspekty

Źródło: Opracowanie własne na podstawie Duany A., Plater-Zyberk E., Speck J. 2001; Suburban nation: The rise of sprawl and the decline of the American dream. Farrar, Straus and Giroux.

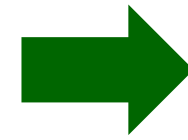




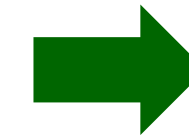
PARTNERSKA
INICJATYWA MIAST

Miasto kompaktowe – jak je tworzyć?

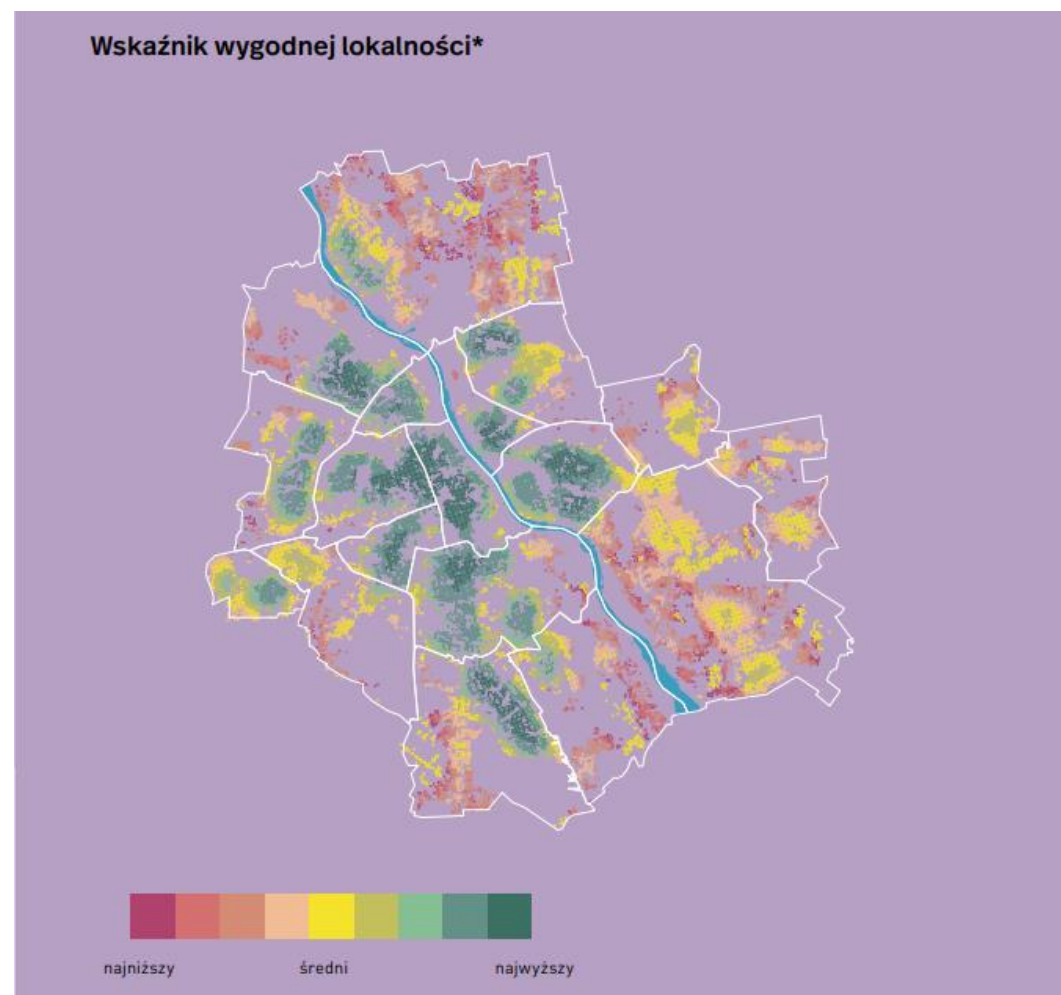
PLANOWANIE ROZWOJU



WDRAŻANIE
ZASAD ROZWOJU
(ZARZĄDZANIE GMINĄ)

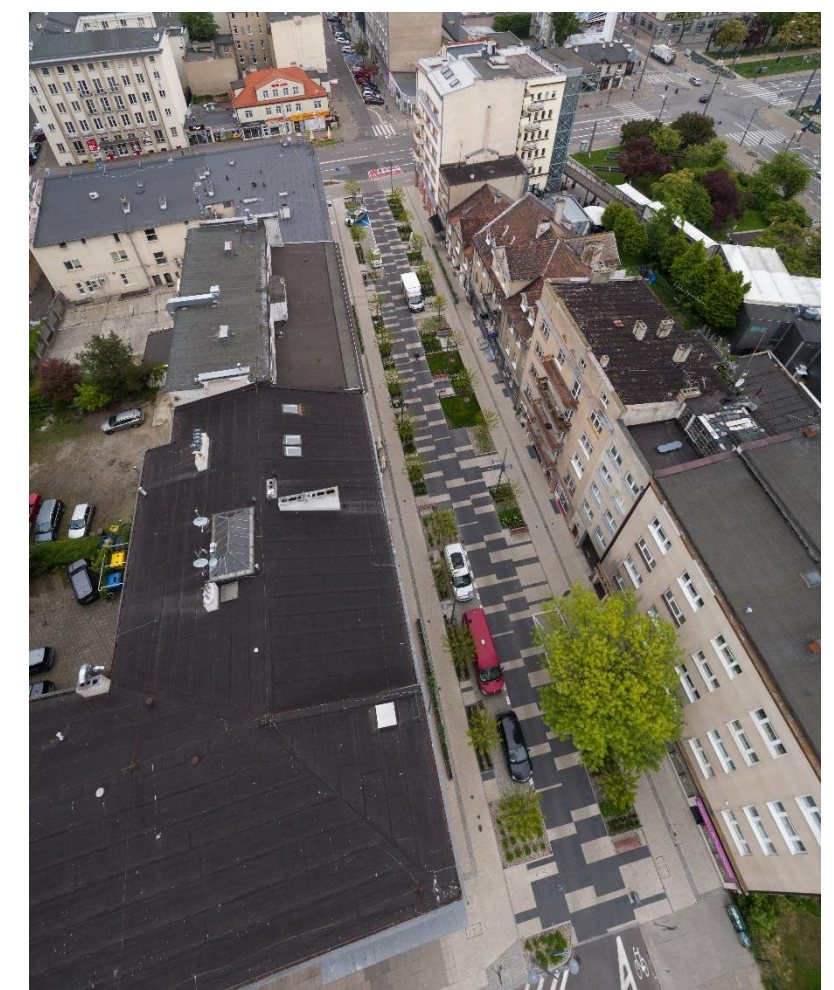
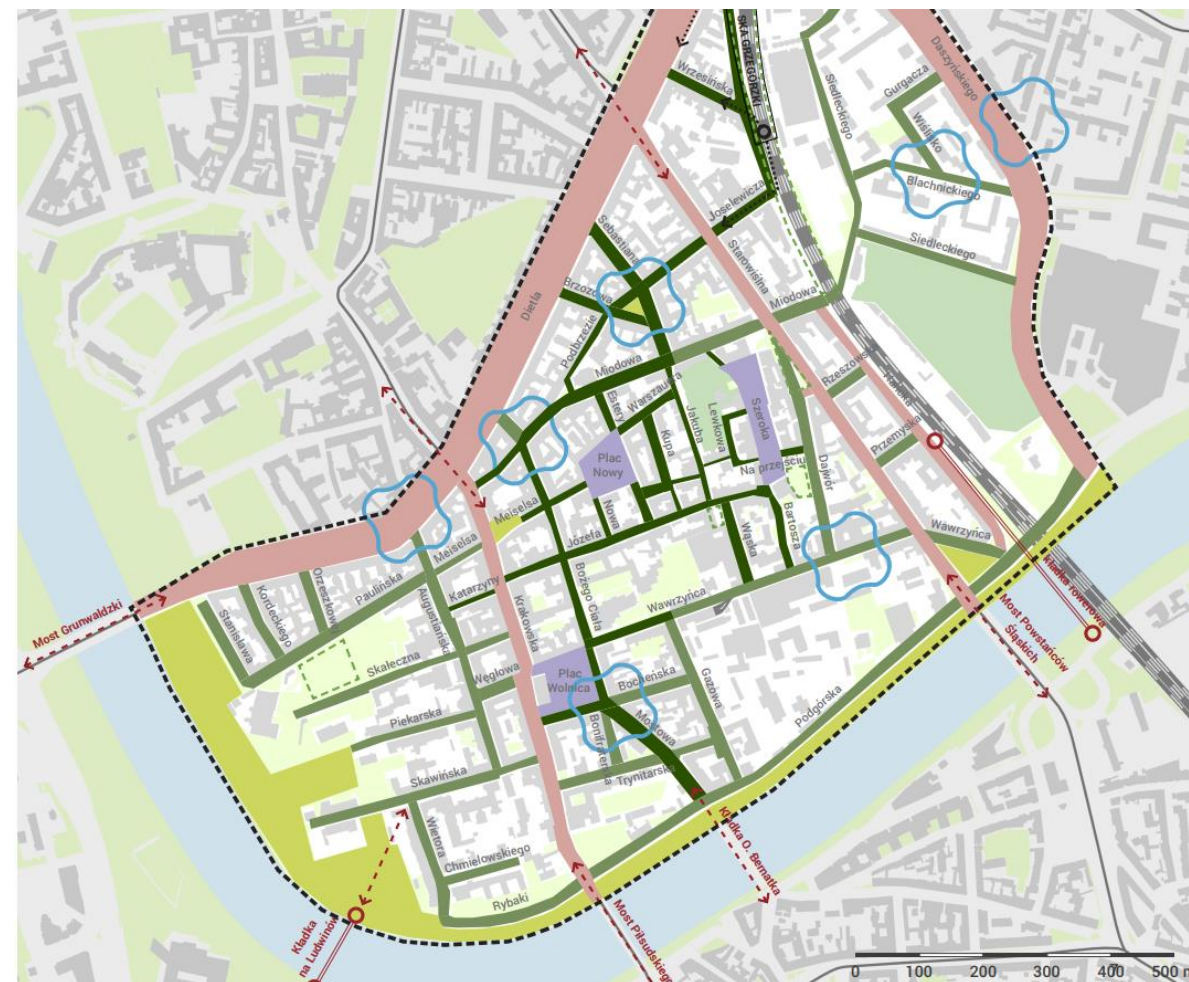


BUDOWA
INFRASTRUKTURY



Masterplan

- ulica typu A
- ulica typu B
- plac
- indywidualny charakter przestrzeni
- punkt deszczowy (wetspot)
- bulwary, parki i skwery istniejące
- potencjalne tereny zieleni rekreacyjnej
- budowane/planowane mosty i kładki
- główne połączenia
- wyjścia z przystanku Kraków Grzegorzki oraz główne połączenia piesze z otoczeniem





PARTNERSKA
INICJATYWA MIAST

Miasto kompaktowe – PLANOWANIE ROZWOJU, ROZWIĄZANIA PLANISTYCZNE

Celem jest określenie:

Zakresu i lokalizacji terenów pod zabudowę
Parametrów zabudowy
Rozmieszczenia usług

Narzędzia:

Strategia ponadlokalnego (MOF)

Strategia rozwoju gminy

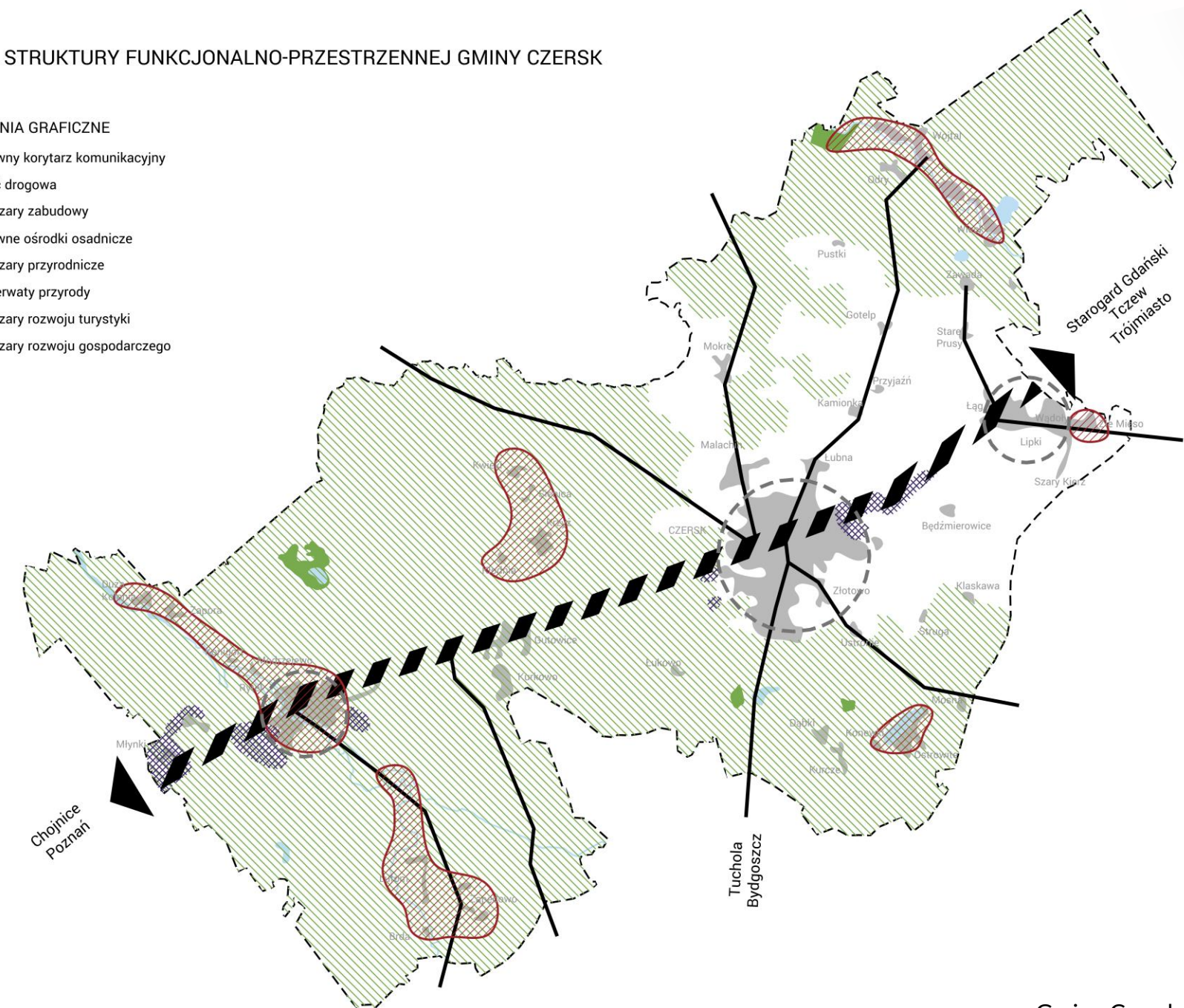
Plan Ogólny

Standardy dostępności do infrastruktury społecznej

MODEL STRUKTURY FUNKCJONALNO-PRZESTRZENNEJ GMINY CZERSK

OZNACZENIA GRAFICZNE

- główny korytarz komunikacyjny
- sieć drogowa
- obszary zabudowy
- główne ośrodki osadnicze
- obszary przyrodnicze
- rezerwy przyrody
- obszary rozwoju turystyki
- obszary rozwoju gospodarczego



Gmina Czersk, 2022.



PARTNERSKA
INICJATYWA MIAST

Miasto kompaktowe – PLANOWANIE, ANALIZA DANYCH

Celem jest:

Ocena stanu zagospodarowania

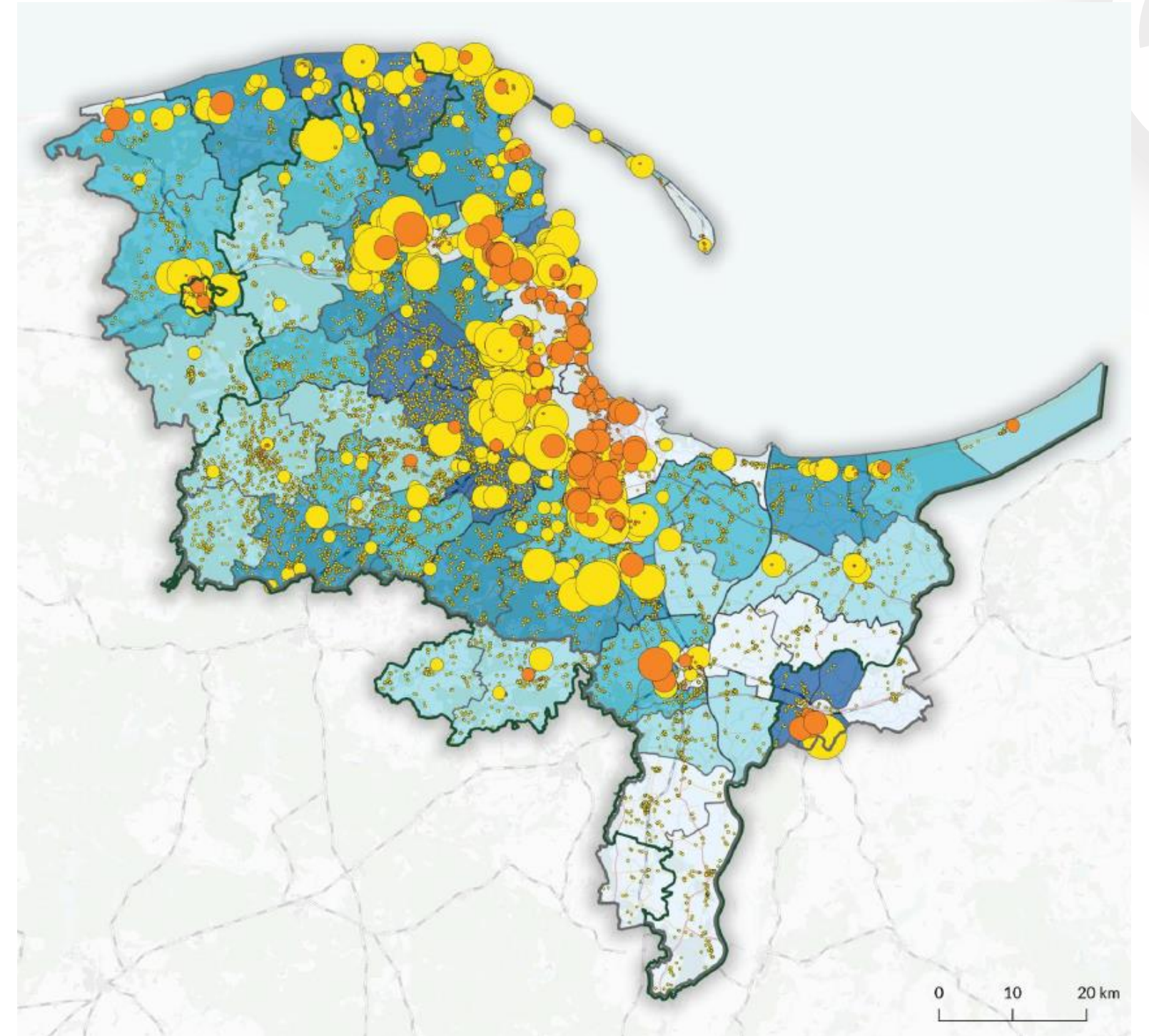
Zebranie danych dla wyznaczenia terenów pod zabudowę

Identyfikacja możliwości rozwoju gminy

Narzędzia:

Analizy danych przestrzennych (GIS)

Wyznaczenie terenów pod zabudowę
w planach ogólnych



Źródło: SUMP OMGGS, 2023

Miasto kompaktowe – ZARZĄDZANIE GMINĄ, ANALIZA DANYCH

Celem jest:

Ocena obecnego stanu zagospodarowania (audyt)

Dostęp do informacji dla mieszkańców i przedsiębiorstw

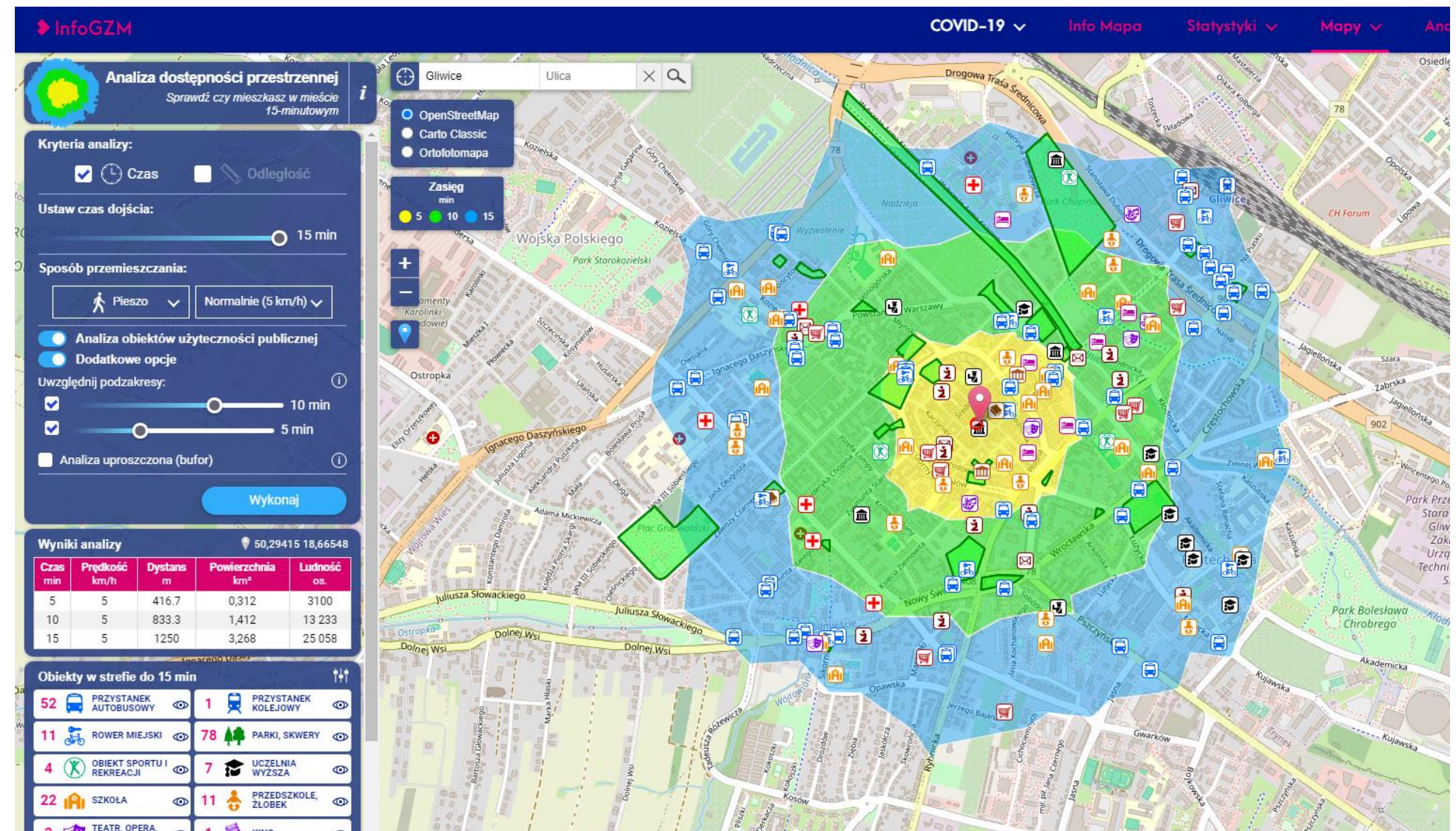
Wsparcie podejmowania decyzji

Narzędzia:

Analizy danych przestrzennych (GIS)

Rozbudowa gminnego zasobu danych

Tworzenie nowych usług cyfrowych





PARTNERSKA
INICJATYWA MIAST

Miasto kompaktowe – ZARZĄDZANIE GMINĄ, PLANOWANIE DOSTĘPU DO USŁUG

Celem jest:

Koordinacja planowania i zarządzania gminą

Poprawa dostępności usług

Narzędzia:

Wykonywanie koncepcji programowo-przestrzennych rozwoju centrów miast, wsi

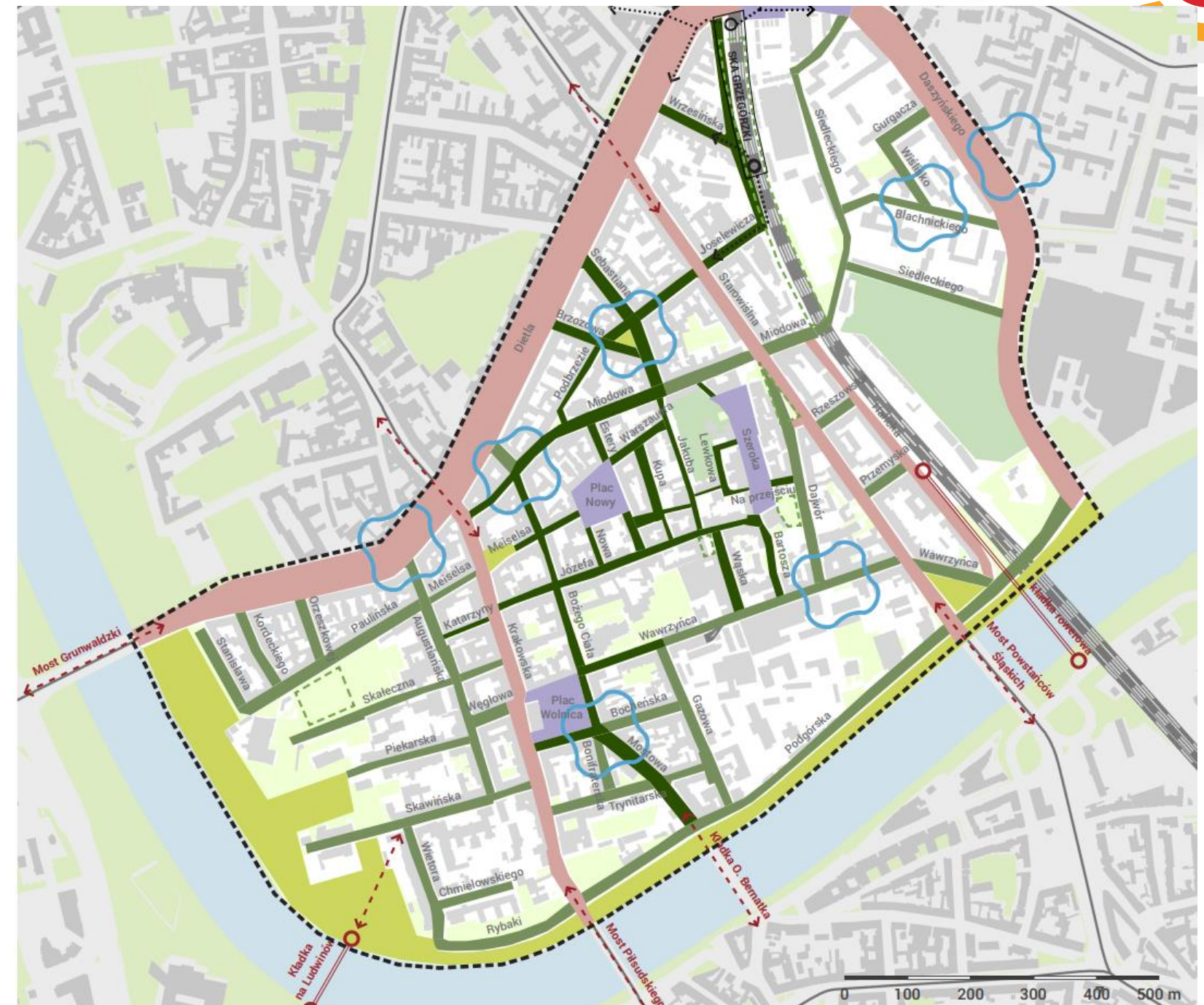
Planowanie rozmieszczenia usług, tworzenie centrów lokalnych

Współpraca z jednostkami gminnymi, NGO, podmiotami prywatnymi

Gospodarka lokalowa

Masterplan

- ulica typu A
- ulica typu B
- plac
- indywidualny charakter przestrzeni
- punkt deszczowy (wetspot)
- bulwary, parki i skwery istniejące
- potencjalne tereny zieleni rekreacyjnej
- budowane/planowane mosty i kładki
- główne połączenia
- wyjścia z przystanku Kraków Grzegórzki oraz główne połączenia piesze z otoczeniem



Źródło: UM Kraków, A2P2



PARTNERSKA
INICJATYWA MIAST

Miasto kompaktowe – ZARZĄDZANIE GMINĄ, ZARZĄDZANIE MOBILNOŚCIĄ

Celem jest:

Poprawa możliwości dojścia i dojazdu do usług

Rozszerzenie zakresu usług dla grup o ograniczonym
dostępie do transportu samochodowego

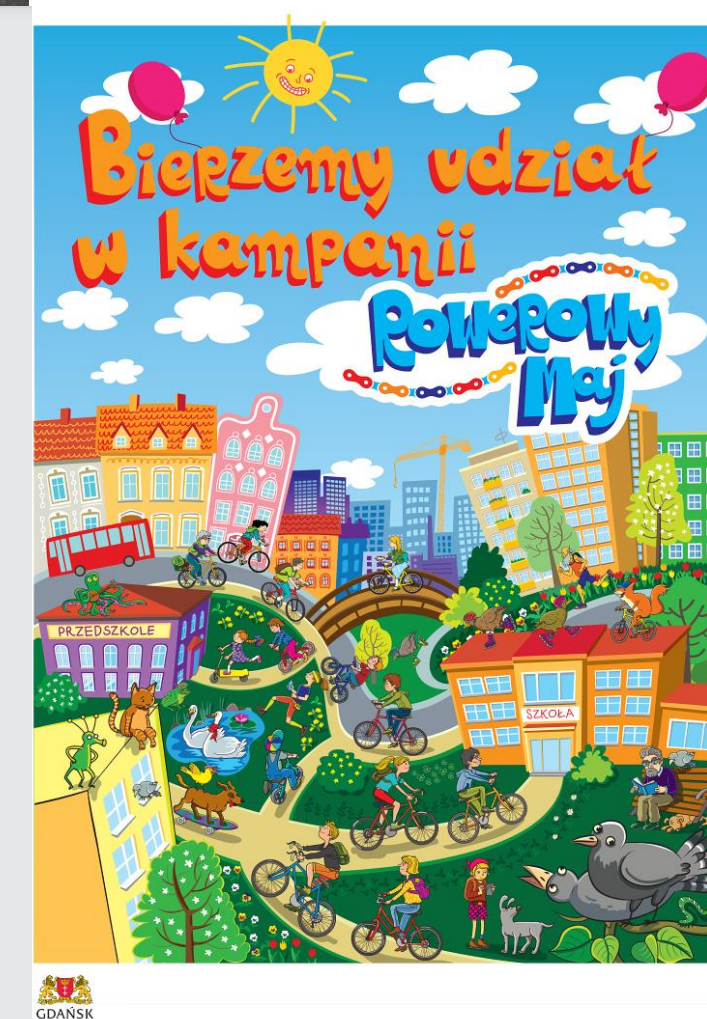
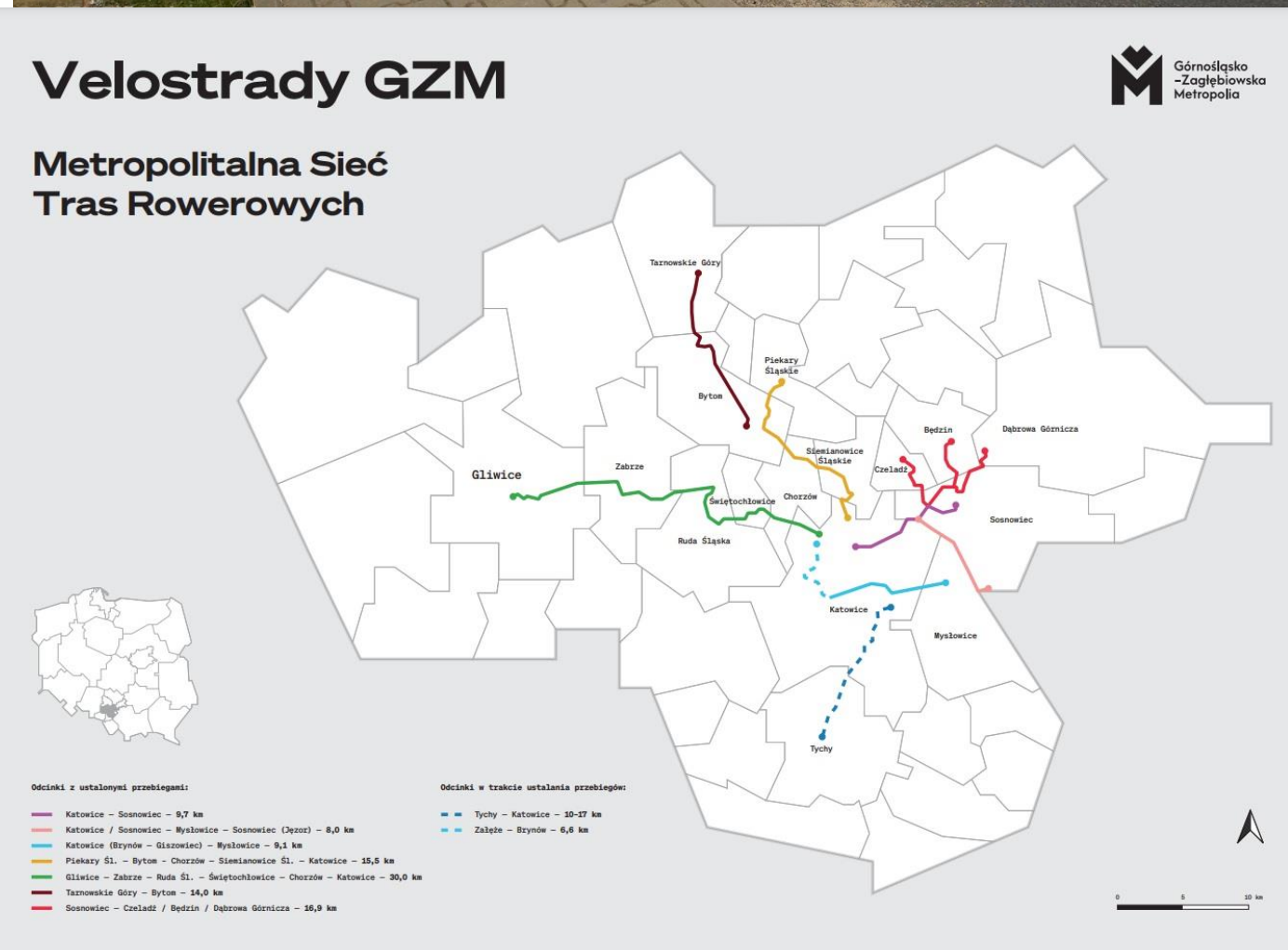


Narzędzia:

Planowanie infrastruktury dla mobilności aktywnej
(rowerowo-pieszrej)

Planowanie nowych usług mobilnościowych
(Transport na Żądanie)

Poprawa bezpieczeństwa ruchu





PARTNERSKA
INICJATYWA MIAST

Miasto kompaktowe – BUDOWA INFRASTRUKTURY, INFRASTRUKTURA TRANSPORTOWA

Celem jest:

Poprawa jakości i bezpieczeństwa przestrzeni dla pieszych i rowerzystów przy zachowaniu dostępu transportem indywidualnym

Poprawa jakości przestrzeni miejskich

Narzędzia:

Planowanie infrastruktury ulic w śródmieściach i centrach lokalnych

Wprowadzanie nowej organizacji ruchu, kameralizacja ulic

Dozielenianie przestrzeni miast



Miasto kompaktowe – BUDOWA INFRASTRUKTURY, NOWE USŁUGI LOKALNE

Celem jest:

Poprawa dostępu do usług w już istniejących strukturach mieszkaniowych lub

Zabezpieczenie potrzeb przyszłych mieszkańców w nowych strukturach zamieszkania

Narzędzia:

Budowa infrastruktury centrów lokalnych

Rozbudowa infrastruktury szkół i parków blisko miejsca zamieszkania

Współpraca z podmiotami zewnętrznymi w rozwoju usług dla mieszkańców

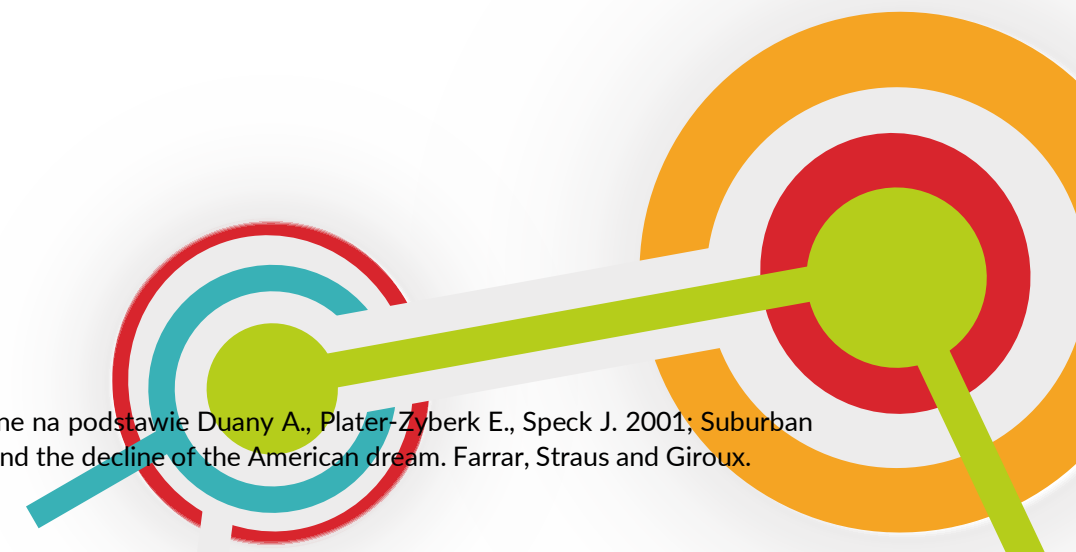




PARTNERSKA
INICJATYWA MIAST

Przykład dobrej praktyki

Źródło: Opracowanie własne na podstawie Duany A., Plater-Zyberk E., Speck J. 2001; Suburban nation: The rise of sprawl and the decline of the American dream. Farrar, Straus and Giroux.





PARTNERSKA
INICJATYWA MIAST

DOBRA PRAKTYKA – ZARZĄDZANIE W SKALI DZIELNICY

KLIMATYCZNY KWARTAŁ

Masterplan dla rozwoju dzielnicy Kazimierz w Krakowie, celem projektu było wdrożenie zasad miasta kompaktowego w skali dzielnicy.

Produktem projektu było przygotowanie planów organizacji ruchu, poprawy przestrzeni publicznych oraz innych działań organizacyjnych gminy.





PARTNERSKA
INICJATYWA MIAST

DOBRA PRAKTYKA – ZARZĄDZANIE W SKALI DZIELNICY

KLIMATYCZNY KWARTAŁ

Projekt był realizowany w formie konsultacyjnej. Przedmiotem rozmów były:

diagnoza potrzeb mieszkańców

dyskusje o możliwych scenariuszach rozwoju

Kraków

Klimatyczny Kwartal

Zapraszamy do wzięcia udziału w spotkaniach poświęconych przyszłości Klimatycznego Kwartalu.

Punkty konsultacyjne

21.09.2021 10:00 - 16:00 Plac Wolnica	22.09.2021 10:00 - 18:00 Skwer Berrecciego
--	---

Warsztat I
21.09.2021
18:00 - 20:00
Diagnoza i wizja
Rekrutacja 14-19.09

Warsztat II
05.10.2021
18:00 - 20:00
Masterplan
Rekrutacja 27.09-03.10

Link do rekrutacji na warsztaty:
www.bit.ly/KrakowKlimatycznyKwartal
Liczba miejsc ograniczona.

Dyżury ekspertów 21.09 - 15.10
+48 724-691-444 w dni robocze 11:00 - 15:00
oraz skrzynka mailowa otwarta do 15.10:
konsultacje@a2p2.pl

Geoankieta online 21.09-15.10
dostępna po wejściu w link
www.bit.ly/klimatycznykwartal
lub zeskanowaniu kodu

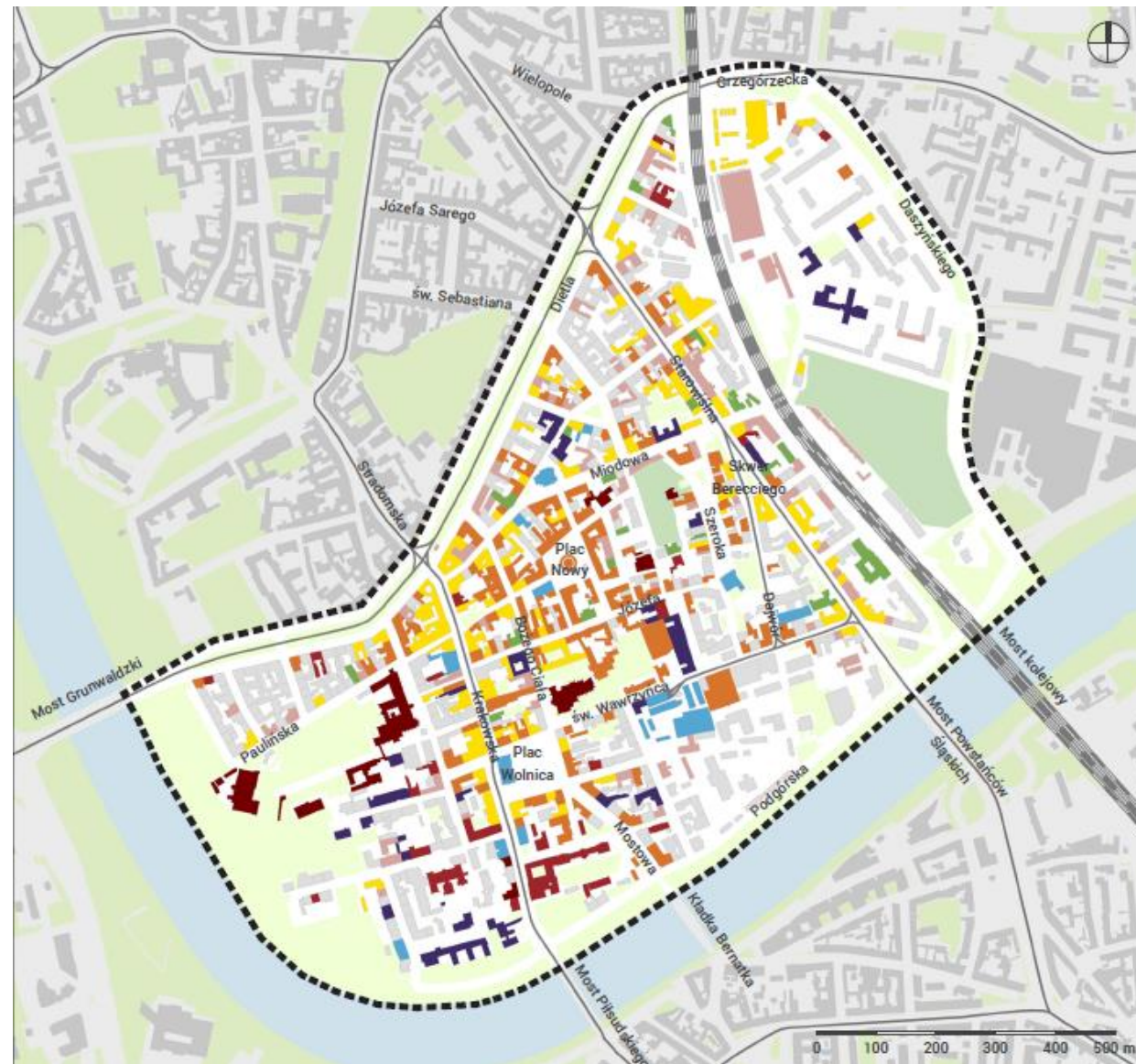
Wiecej informacji o projekcie dostepnych jest na stronie www.krakow.pl



DOBRA PRAKTYKA – ZARZĄDZANIE W SKALI DZIELNICY



Podstawą dla podejmowania decyzji były analizy danych – np. rozmieszczenie usług



Typy usług

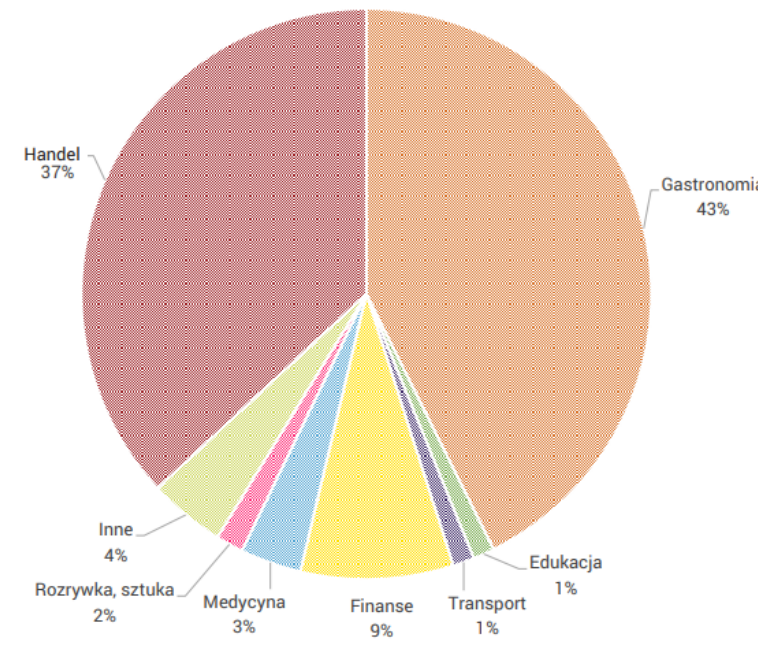
Na podstawie danych dostępnych w serwisie openstreetmap.org opracowano diagramy przedstawiające rozkład usług w analizowanym obszarze. Usługi zostały przedstawione zgodnie z klasyfikacją zastosowaną w serwisie openstreetmap.org w podziale na usługi podstawowe (*amenity*) np. szkoły, szpitale, gastronomia oraz pozostałe usługi, w tym usługi handlu (*shop*).

Punkty usługowe w Klimatycznym Kwartale są przeważnie zlokalizowane w małych i średnich lokalach usytuowanych w parterach budynków. Są to m.in.: np. sklepy ogólnobranżowe, zakłady fryzjerskie, sklepy odzieżowe, piekarnie itd. Najpopularniejszym typem usług są restauracje (103),

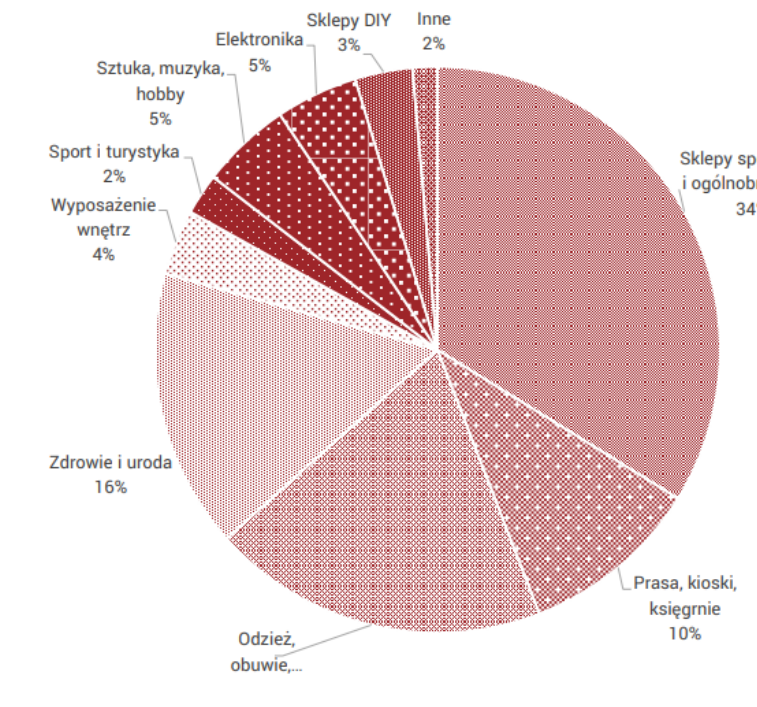
kawiarnie (47), bankomaty (35), fast foody (33), puby (31) i bary (25). W obszarze analizy znajduje jeden dyskont spożywczy zlokalizowany przy ul. Joselewicza w pobliżu torów kolejowych. Pozostały obszar obsługiwany jest przez sklepy ogólnobranżowe (sklepy typu *convenience*, np. Żabka) oraz minimarkety, zlokalizowane głównie wzdłuż ul. Krakowskiej, ul. Starowiśniej oraz ul. Miodowej.

W bezpośrednim sąsiedztwie Klimatycznego Kwartału znajduje się Galeria Kazimierz o bogatym programie handlowo-usługowym (kino, basen, restauracje, sklepy, market), która może stanowić uzupełnienie dla usług

zlokalizowanych w obszarze analizy. Klimatyczny Kwartał charakteryzuje się zróżnicowanym programem usługowym ze znacznym zagęszczeniem usług w części centralnej. Przeważający udział usług gastronomii (restauracje, fast foody, bary, puby, kawiarnie) może świadczyć o zorientowaniu oferty usługowej obszaru głównie na osoby przyjezdne (turyści oraz mieszkańcy pozostałych dzielnic).



Ryc. 27. Rozkład usług w obszarze KK oprac. własne



Ryc. 28. Typy usług handlu w obszarze KK oprac. własne



PARTNERSKA
INICJATYWA MIAST

DOBRA PRAKTYKA – ZARZĄDZANIE W SKALI DZIELNICY

Podstawą dla podejmowania decyzji były analizy danych – np. dane ludnościowe



meldunki

lokale komunalne

lokale pod najem



PARTNERSKA
INICJATYWA MIAST

DOBRA PRAKTYKA – ZARZĄDZANIE W SKALI DZIELNICY

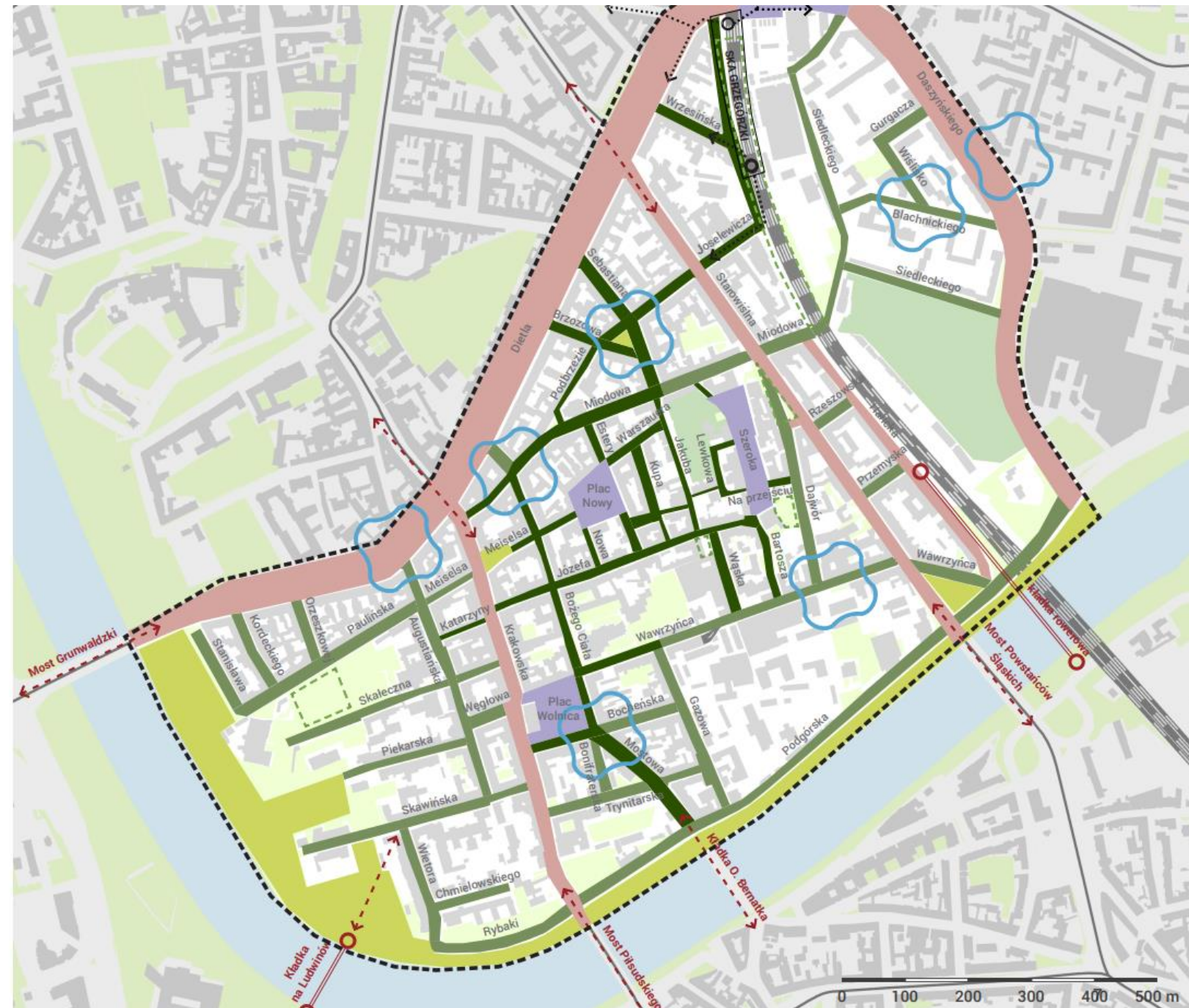
KLIMATYCZNY KWARTAŁ

Wynikiem projektu było opracowanie planu zmian dla dzielnicy opracowaniami branżowymi:

masterplanem przestrzeni publicznych

Masterplan

- ulica typu A
- ulica typu B
- plac
- indywidualny charakter przestrzeni
- punkt deszczowy (wetspot)
- bulwary, parki i skwery istniejące
- potencjalne tereny zieleni rekreacyjnej
- budowane/planowane mosty i kładki
- główne połączenia
- wyjścia z przystanku Kraków Grzegórzki oraz główne połączenia piesze z otoczeniem





PARTNERSKA
INICJATYWA MIAST

DOBRA PRAKTYKA – ZARZĄDZANIE W SKALI DZIELNICY

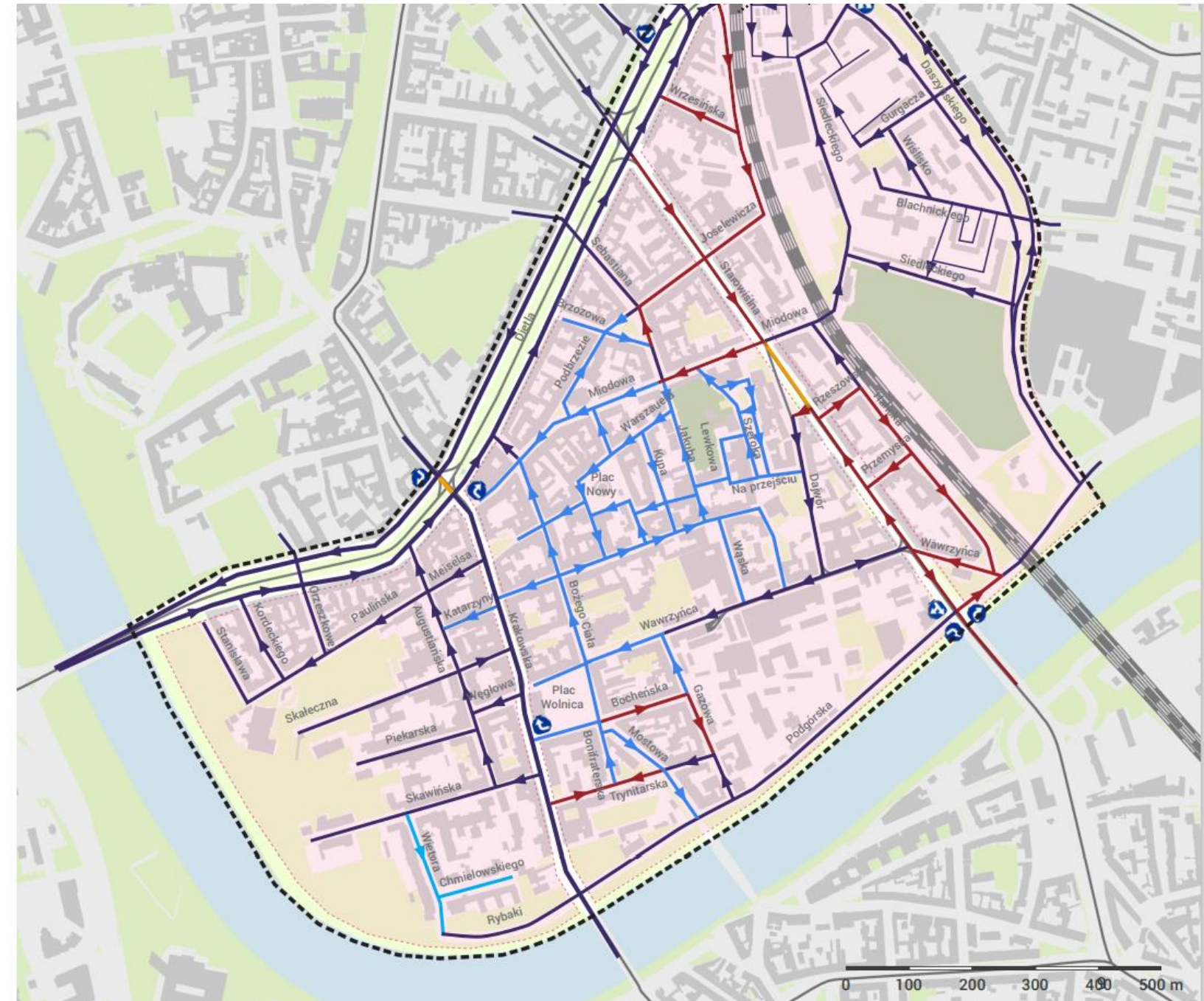
KLIMATYCZNY KWARTAŁ

Wynikiem projektu było opracowanie planu zmian dla dzielnicy wraz z opracowaniami branżowymi:

organizacją ruchu

Organizacja ruchu

- ulica z zachowanym obecnym kierunkiem ruchu
- ulica z proponowaną zmianą kierunku ruchu
- obecna strefa tempo 30
- ulica w obecnej strefie zamieszkania
- ulica z proponowaną strefą zamieszkania
- ulica proponowana do wyłączenia z ruchu ogólnego





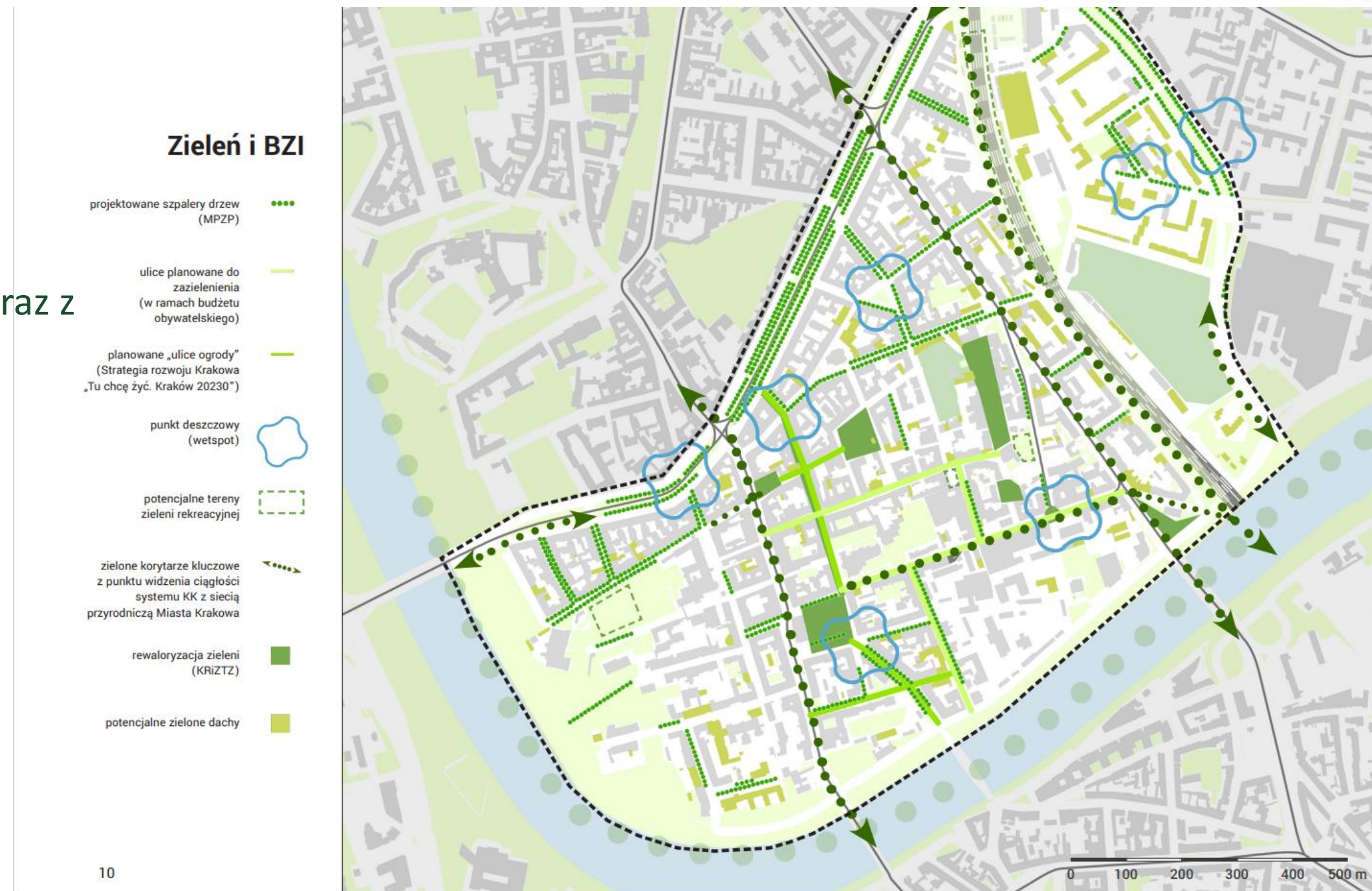
PARTNERSKA
INICJATYWA MIAST

DOBRA PRAKTYKA – ZARZĄDZANIE W SKALI DZIELNICY

KLIMATYCZNY KWARTAŁ

Wynikiem projektu było opracowanie planu zmian dla dzielnicy wraz z opracowaniami branżowymi:

Zielenią i BZI





PARTNERSKA
INICJATYWA MIAST

DOBRA PRAKTYKA – ZARZĄDZANIE W SKALI DZIELNICY

KLIMATYCZNY KWARTAŁ

Wynikiem projektu było opracowanie planu zmian dla dzielnicy wraz z opracowaniami branżowymi:

Rekomendacjami wykonawczymi

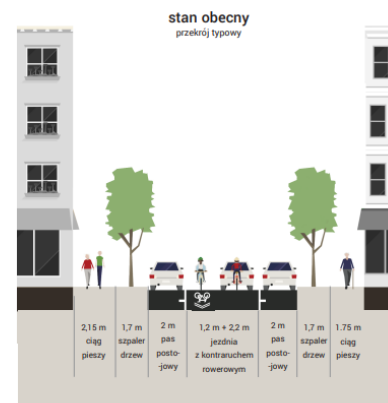
Ulica typu B

	TYP PRZESTRZENI	ULICA TYPU A
PRZYKŁADY LOKALIZACJI		Ulice: Skaleczna, Piekarska, Skawińska, Wietora, Augustiańska, Miodowa, Szeroka, Rzeszowska, Przemyska, Wawrzyńska, Berka Józefowicza itd.
UŻYTKOWANIE		STREFA O DOMINUJĄCEJ FUNKCJI MIESZKANIOWEJ
OGÓLNY CHARAKTER PRZEKSZTAŁCEN PRZESTRZENI		ULICA TYPU B: utrzymanie podziału na jezdnię i chodnik oraz uzupełnienie zieleni
USŁUGI W PARTERACH		w parterach występują lokale mieszaniowe lub usługowej o różnych funkcjach
PARAMETRY TECHNICZNE		indywidualne, zależne od danej przestrzeni
KSZTAŁTOWANIE ZIELENI		zastąpienie niewykorzystanej przestrzeni jezdni oraz miejsc wyłączonych z możliwości parkowania np. w sąsiedztwie skrzyżowań i przejść dla pieszych powierzchnią biologicznie czynną lub wprowadzenie tej powierzchni na części istniejących miejsc parkingowych (w miarę możliwości) w formie zieleni niskiej lub wysokiej
BELEKTNO-ZIELONA INFRASTRUKTURA		nawierzchnie przepuszczalne podłoże strukturalne
PRZEWIYWANIE NATĘŻENIE RUCHU PIESZEGO		utrzymanie podziału na jezdnię i chodnik obszar o średnim/niskim natężeniu ruchu pieszego
LICZBA MIEJSC POSTOJOWYCH ORGANIZACJA RUCHU		brak zmian lub zmniejszenie liczby miejsc parkingowych
		ruch samochodowy uspokojony wprowadzenie organizacji ruchu zgodnej z ideą prawoskrętnej sektorowej dostępności zastąpienie niewykorzystanych przestrzeni jezdni (zardawo w obecnej, jak i zoptymalizowanej geometrii skrzyżowania) powierzchniami biologicznie czynnymi



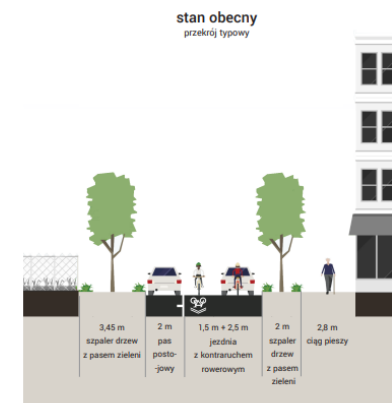
Ryc. 19. Propozycja przebudowy ul. Józefa zgodnie z rekomendacjami dla ulicy typu B
źródło: opracowanie własne

Ulica typu B na przykładzie ul. Augustiańskiej i ul. Paulińskiej



Ryc. 20. Ulica typu B na przykładzie ul. Augustiańskiej - stan obecny
źródło: opracowanie własne na podstawie Streetmix

Ulica typu B na przykładzie stanu obecnego północnego odcinka ul. Augustiańskiej, będącej modelowym przykładem tej przestrzeni. Ulice typu B charakteryzują się zachowaniem wydzielonej jezdni i chodnika.



Ryc. 21. Ulica typu B na przykładzie ul. Paulińskiej - stan obecny
źródło: opracowanie własne na podstawie Streetmix

Ulica typu B na przykładzie stanu obecnego ul. Paulińskiej, która jest modelowym przykładem tej przestrzeni.





PARTNERSKA
INICJATYWA MIAST

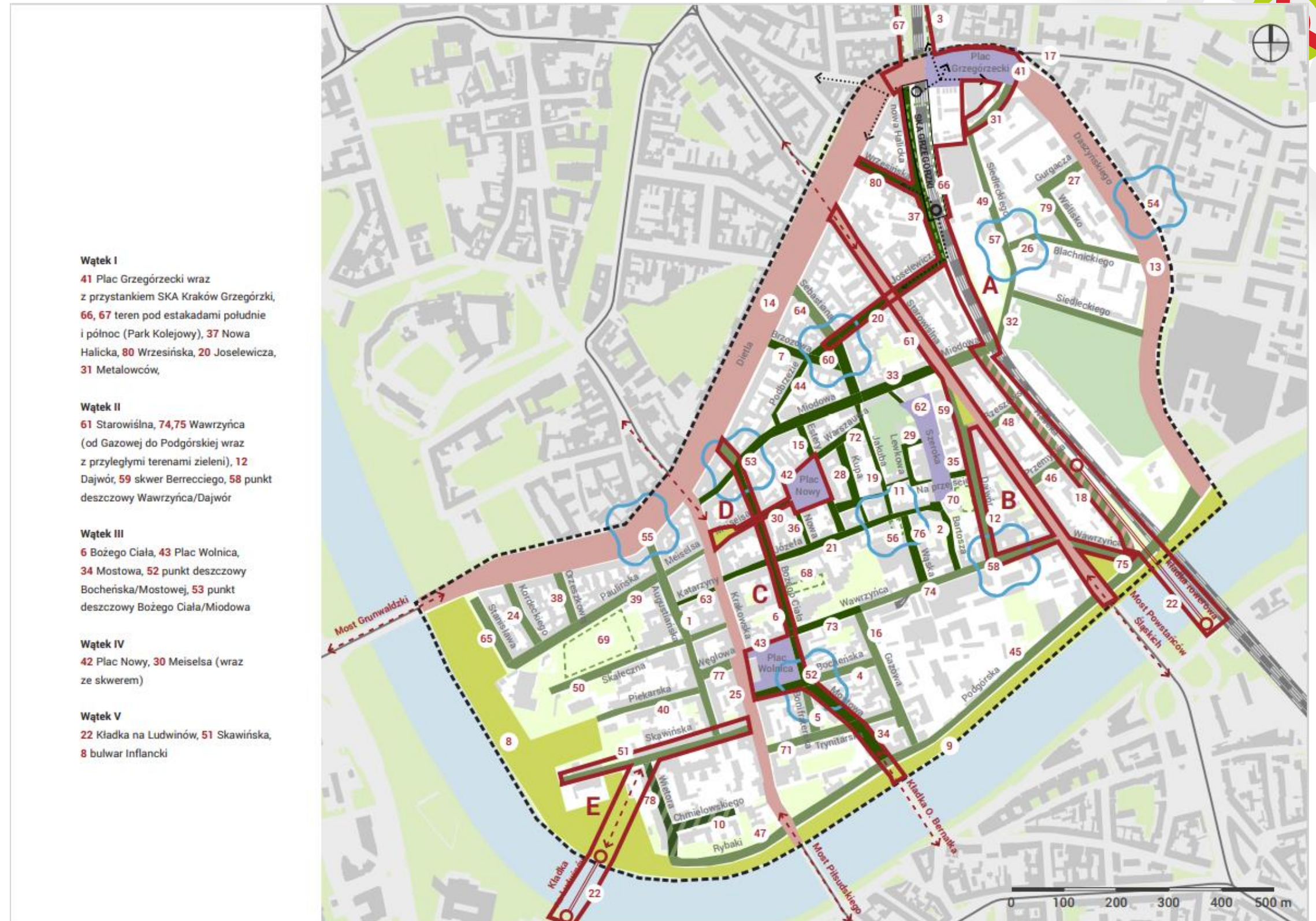
DOBRA PRAKTYKA – ZARZĄDZANIE W

KLIMATYCZNY KWARTAŁ

Wynikiem projektu było opracowanie planu zmian dla dzielnicy wraz z opracowaniami branżowymi:

Identyfikacją projektów i harmonogramem wdrożenia

- | | |
|---|---|
| ● 1 Augustiańska | ● 41 plac Grzegorzeczki |
| ● 2 Bartosza | ● 42 plac Nowy |
| ● 3 Blich | ● 43 plac Wolnica |
| ● 4 Bocheńska | ● 44 Podbrzezie |
| ● 5 Bonifratska | ● 45 Podgórska |
| ● 6 Bożego Ciała | ● 46 Przemyska |
| ● 7 Brzozowa | ● 47 Rybaki |
| ● 8 Bulwar Inflancki | ● 48 Rzeszowska |
| ● 9 Bulwar Kurlandzki | ● 49 Siedleckiego |
| ● 10 Chmielowskiego | ● 50 Skaleczna |
| ● 11 Ciemna | ● 51 Skawińska |
| ● 12 Dajwór | ● 52 skrzyżowanie Bocheńska / Mostowa |
| ● 13 Daszyńskiego | ● 53 skrzyżowanie Bożego Ciała / Miodowa |
| ● 14 Dietla | ● 54 skrzyżowanie Daszyńskiego / Chodkiewicza |
| ● 15 Estery | ● 55 skrzyżowanie Dietla / Augustiańska |
| ● 16 Gazowa | ● 56 skrzyżowanie Józefa / Wąskiej |
| ● 17 Grzegorzeczka | ● 57 skrzyżowanie Siedleckiego / Blachnickiego |
| ● 18 Halicka | ● 58 skrzyżowanie Wawrzyńca / Dajwór |
| ● 19 Jakuba | ● 59 skwer Berrecciego |
| ● 20 Joselewicza | ● 60 skwer Kóleczo |
| ● 21 Józefa | ● 61 Starowiślna |
| ● 22 kładka na Ludwinów | ● 62 Szeroka |
| ● 23 kładka na Zabłocie | ● 63 Św. Katarzyny |
| ● 24 Kordeckiego | ● 64 Św. Sebastiana |
| ● 25 Krakowska | ● 65 Św. Stanisława |
| ● 26 ks. Blachnickiego | ● 66 teren pod estakadami południe |
| ● 27 ks. Gurgacza | ● 67 teren pod estakadami północ |
| ● 28 Kupa | ● 68 teren zieleni przy Bazylice Bożego Ciała |
| ● 29 Lewkowa | ● 69 tereny zieleni przy Paulińskiej |
| ● 30 Meiselsa | ● 70 tereny zieleni przy ul. Dajwór |
| ● 31 Metalowców | ● 71 Trynatarska |
| ● 32 Miodowa (po stronie Grzegorzeczek) | ● 72 Warszauera |
| ● 33 Miodowa (po stronie Kazimierza) | ● 73 Wawrzyńca (od Bożego Ciała do Gazowej) |
| ● 34 Mostowa | ● 74 Wawrzyńca (od Gazowej do Starowiślnej) |
| ● 35 Na przejściu | ● 75 Wawrzyńca (od Starowiślnej do Podgórskiej) |
| ● 36 Nowa | ● 76 Wąska |
| ● 37 nowa Halicka | ● 77 Węglowa |
| ● 38 Orzeszkowej | ● 78 Wietora |
| ● 39 Paulińska | ● 79 Wiślicko |
| ● 40 Piekarska | ● 80 Wrzesińska |





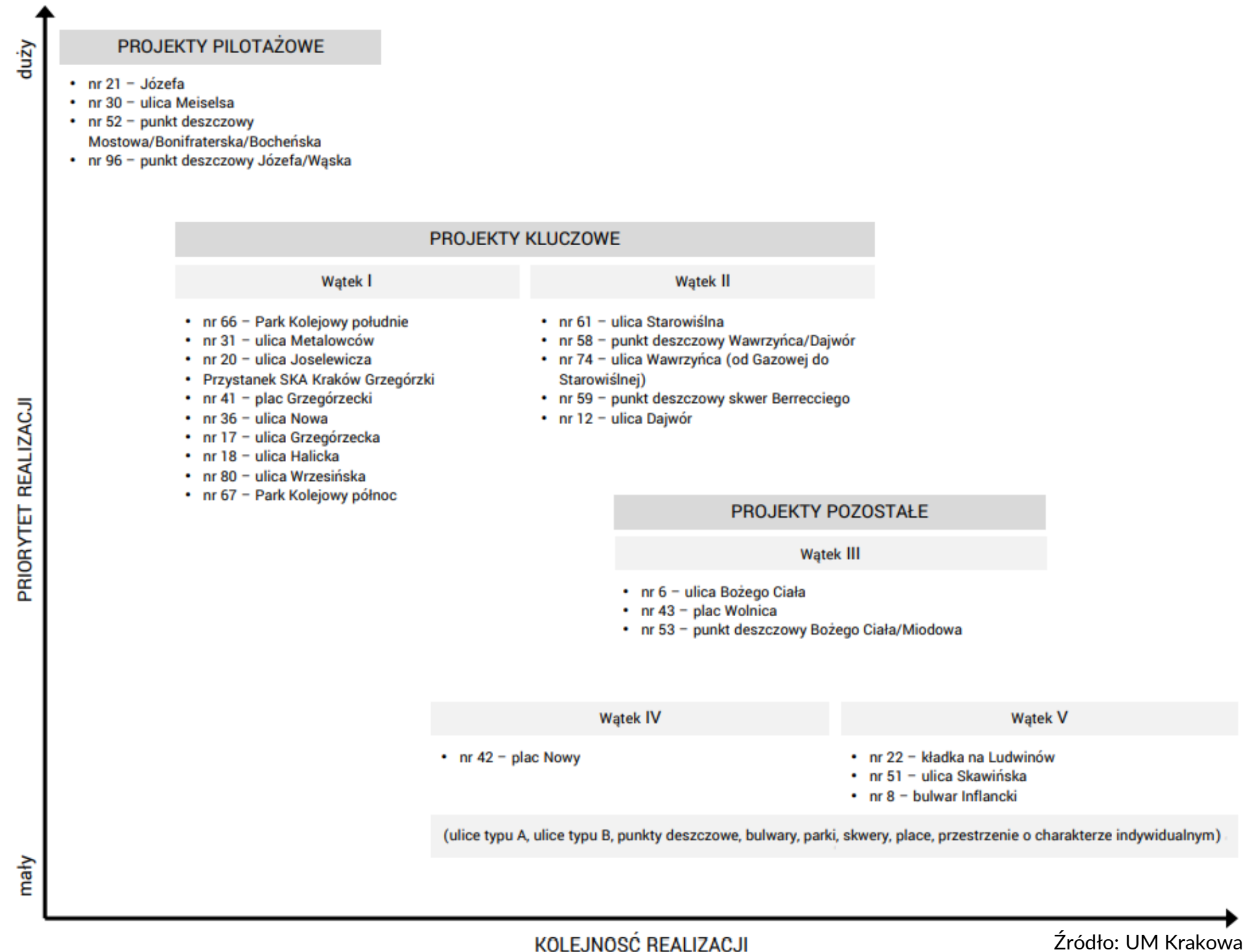
PARTNERSKA
INICJATYWA MIAST

DOBRA PRAKTYKA – ZARZĄDZANIE W SKALI DZIELNICY

KLIMATYCZNY KWARTAŁ

Wynikiem projektu było opracowanie planu zmian dla dzielnicy wraz z opracowaniami branżowymi:

Identyfikacją projektów i harmonogramem wdrożenia



Źródło: UM Krakowa / A2P2



PARTNERSKA
INICJATYWA MIAST

DOBRA PRAKTYKA – POPRAWA PRZESTRZENI PUBLICZNEJ

ABRAHAMA, GDYNIA

Projekt poprawy jakości ulicy w śródmieściu Gdyni.

Wynikiem prac była realizacja woonerfu (ciągu pieszo-jezdnego) wraz z reorganizacją parkowania oraz dosadzeniem zieleni.

Projekt został zrealizowany we współpracy z inicjatywą społeczną Miasto Wspólne, która zainicjowała zmianę. Projekt ulicy realizowało Miasto Gdynia.

Budowa ulicy jest częścią większych zmian w przestrzeni śródmieścia Gdyni mających na celu poprawę jakości przestrzeni dla pieszych.





PARTNERSKA
INICJATYWA MIAST

DOBRA PRAKTYKA – POPRAWA PRZESTRZENI PUBLICZNEJ

ABRAHAMA, GDYNIA

Pierwsze koncepcje powstały w wyniku konkursu studenckiego organizowanego przez Miasto Wspólne i Politechnikę Gdańską.

Aktywiści wypracowali główne założenia ulicy i budowali społeczne poparcie dla zmiany skutkujące wygraną w Budżecie Obywatelskim.



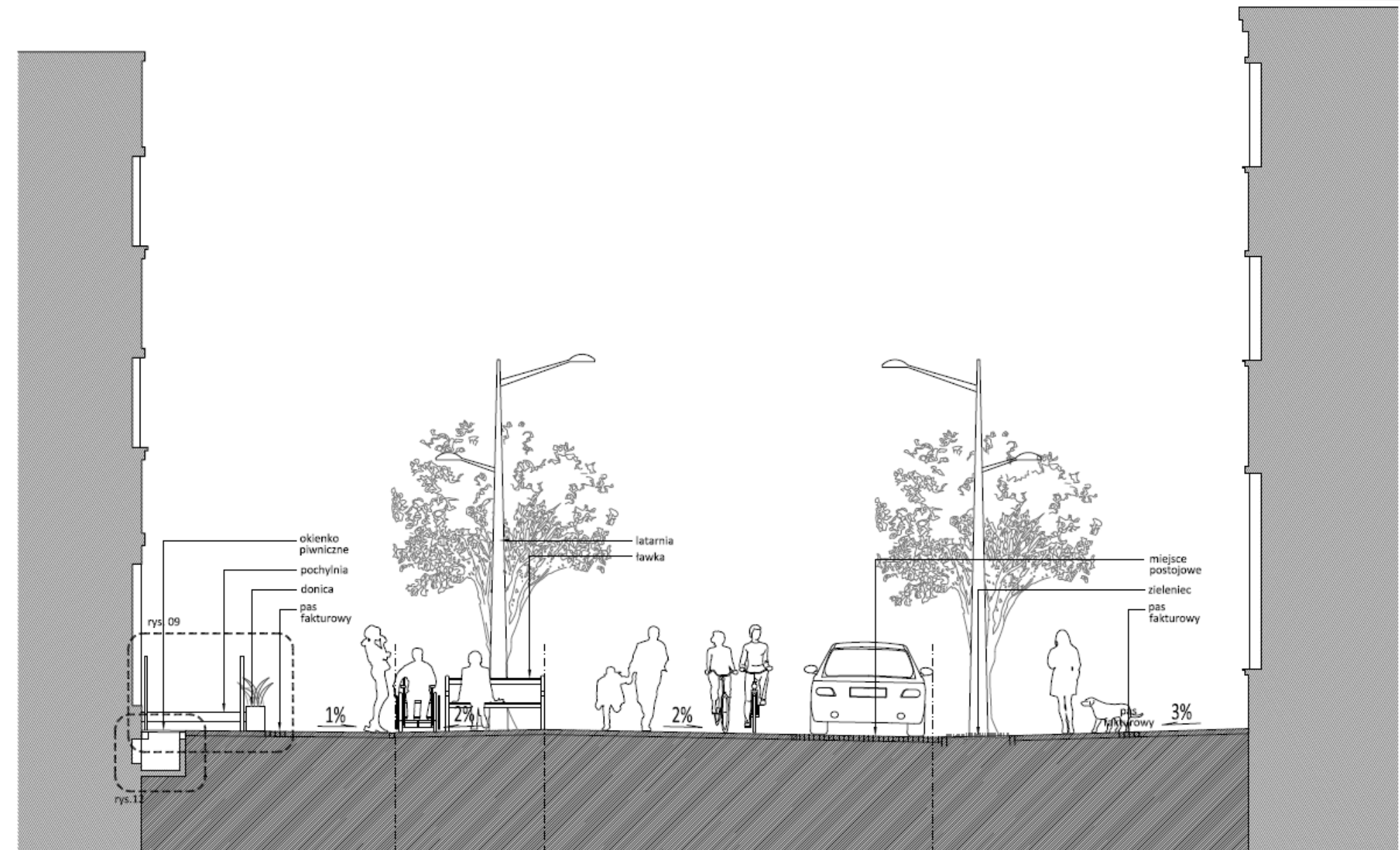


PARTNERSKA
INICJATYWA MIAST

DOBRA PRAKTYKA – POPRAWA PRZESTRZENI PUBLICZNEJ

ABRAHAMAMA, GDYNIA

Urząd Miasta Gdynia zrealizował projekt w postaci jednoprzestrzennej ulicy, z nasadzeniami zieleni, nową małą architekturą, przebudową infrastruktury wodociągowej i nowym oświetleniem.





PARTNERSKA
INICJATYWA MIAST

DOBRA PRAKTYKA – POPRAWA PRZESTRZENI PUBLICZNEJ





PARTNERSKA
INICJATYWA MIAST

DOBRA PRAKTYKA – POPRAWA PRZESTRZENI PUBLICZNEJ



fol. M Czarniak, trojmasto.pl



Źródło: UM Gdynia / A2P2