

Spotkanie dotyczące przypadków pojawiania się wilków w sąsiedztwie siedzib ludzkich oraz szkód wyrządzanych przez te zwierzęta

Wilk – biologia

Wilk jest ssakiem należącym do rzędu drapieżnych *Carnivora* i rodziny psowatych *Canidae*.

Wilki żyją średnio 5-6 lat, a maksymalnie 9 -10 lat.

W sile wieku są przez około 3-4 roku życia.

Wilki żyją w grupach rodzinnych.

Centralną rolę w wilczej grupie pełni para rodzicielska.

Para rodzicielska posiada prawo do rozrodu.

Wilk – biologia

W Polsce wilcze rodziny liczą średnio od 4 do 6 osobników, ale wielkość ta może się wahać od 2 do nawet 12 wilków.

Rodzina najliczniejsza jest na początku zimy.

Do rozpadu rodziny dochodzi głównie z powodu śmierci jednego lub obu partnerów.

Śmierć wilków zwykle następuje z przyczyn antropogenicznych (np. zabijania, kolizje z pojazdami).

Wilk – biologia

Każda grupa rodzinna zajmuje oddzielne terytorium o średniej powierzchni ok. 250 km² na niżu i 150 km² w górach.

Głównym pokarmem wilków w Polsce są zwierzęta kopytne – jelenie, sarny i dziki.

W warunkach mozaiki lasów i pastwisk wilki zabijają również zwierzęta hodowlane, szczególnie owce, krowy i kozy (ok. 2% diety wilka) – w miarę ich dostępności



Wilk – zagrożenia naturalne Wilk – zagrożenia antropogeniczne

Wilki nie posiadają naturalnych wrogów w postaci innych zwierząt. Największym zagrożeniem są choroby m.in. wirus nosówki oraz parwowirus psi.

Najgroźniejszym jest świerzbowiec (*Sarcoptes scabiei*) - pasożyt drążący kanały w skórze.

Zarażone wilki drapią się do krwi, wypada im sierść, na skórze pojawiają się rany. Z czasem wilki tracą sierść i mają rany stóp uniemożliwiające im przemieszczanie się. W końcu padają z głodu, wychłodzenia i wycieńczenia.

Wilk – zagrożenia antropogeniczne

- Fragmentacja i izolacja siedlisk
- Utrata ostoi
- Zabijanie – wnyki, zastrzelenie, kolizje z pojazdami, wybieranie szczeniąt
- Habitacja

Wilk – rola w środowisku

Wilk, jako drapieżnik

- reguluje populację roślinożerców
- przyczynia się do zmniejszenia szkód powodowanych przez zwierzęta kopytne
- ogranicza liczebność średnich drapieżników – lis, jenot, kuna itp. oraz eliminują ze środowiska zwierzęta bezpańskie – koty i psy
- potrafią specjalizować się polując np. na bobry
- dostarczają pokarmu wielu zwierzętom

Ochrona wilka – konwencje międzynarodowe

- konwencja z dnia 3 marca 1973 r. o międzynarodowym handlu dzikimi zwierzętami i roślinami gatunków zagrożonych wyginięciem (tzw. Konwencja Waszyngtońska, CITES)
- rozporządzenie Rady (WE) Nr 338/97 z dnia 9 grudnia 1996 r. w sprawie ochrony gatunków dzikiej fauny i flory w drodze regulacji handlu nimi

Ochrona wilka – Unia Europejska

- konwencja z dnia 19 września 1979 r. o ochronie gatunków dzikiej flory i fauny europejskiej oraz ich siedlisk (tzw. Konwencja Berneńska)
- dyrektywa 92/43/EWG z dnia 21 maja 1992 r. w sprawie ochrony siedlisk naturalnych oraz dzikiej fauny i flory (tzw. Dyrektywa Siedliskowa)



Ochrona wilka – prawo w Polsce

- ustawa z dnia 16 kwietnia 2004 r. o ochronie przyrody (Dz. U. z 2021 r. poz. 1098)
- rozporządzenie Ministra Środowiska z dnia 16 grudnia 2016 r. w sprawie ochrony gatunkowej zwierząt (Dz. U. poz. 2183, z późn. zm.)
 - wilk został wymieniony w zał. 1 do rozporządzenia – ochrona ścisła

Wilk objęty jest w Polsce ochroną gatunkową na terenie całego kraju od 1998 roku

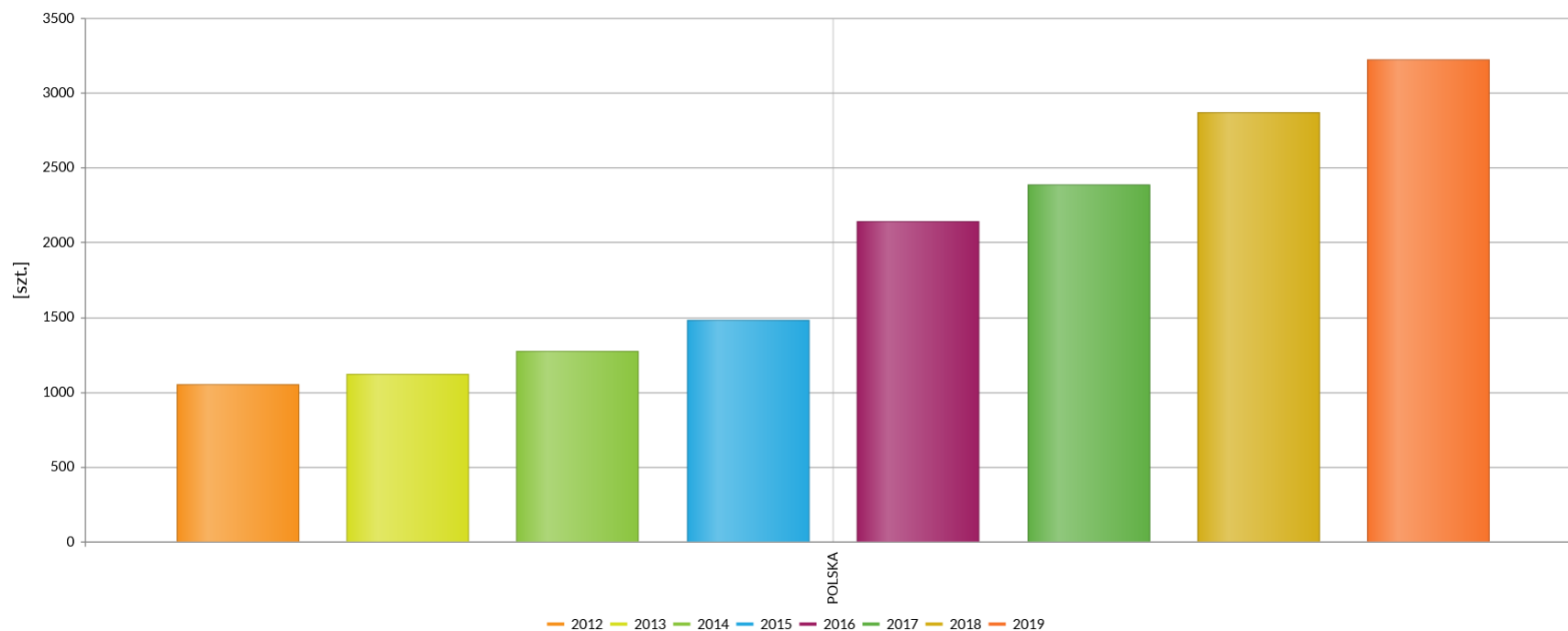


Spełniamy wymagania EMAS – zarządzamy urzędem efektywnie, oszczędnie i prośrodowiskowo



Liczebność wilka w latach 2012 - 2019

POLSKA OGÓŁEM; Zwierzęta: wilk (Canis lupus)

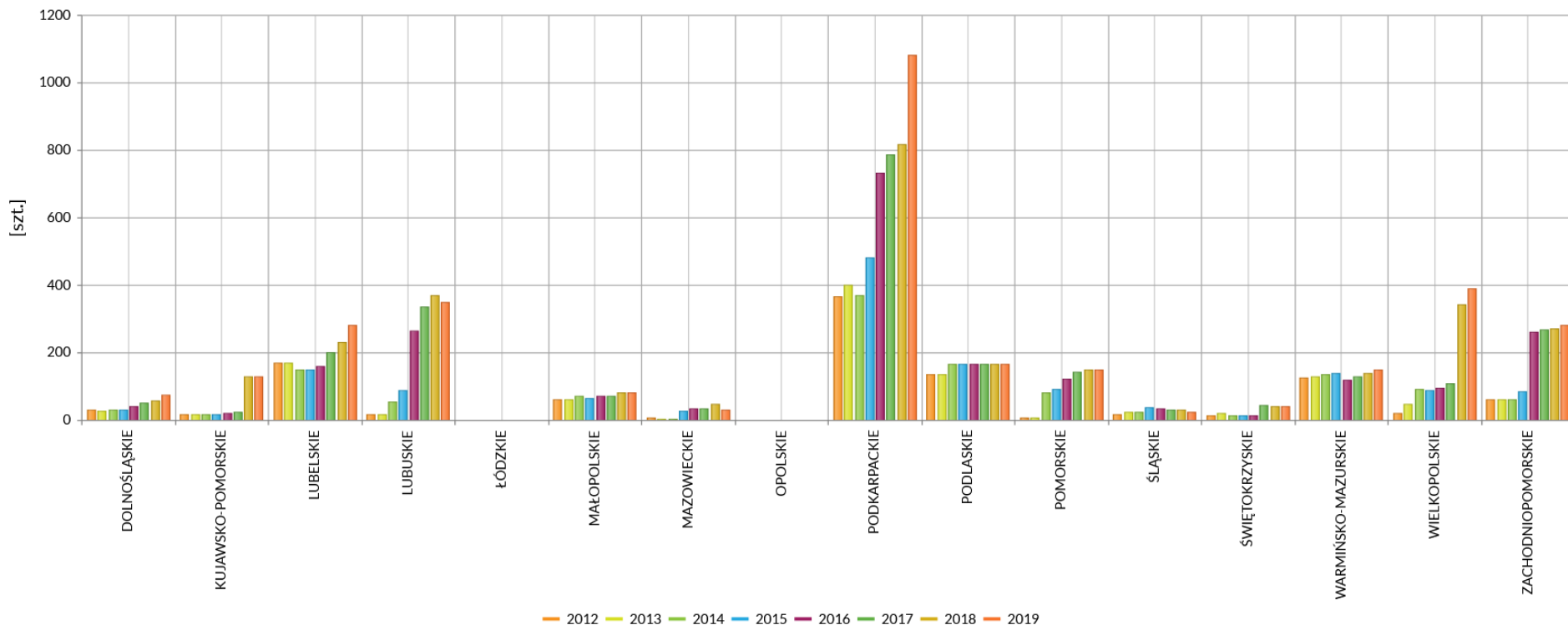


Źródło: dane GUS*

* dane szacunkowe - na podstawie informacji udzielanych poszczególnym regionalnym dyrektorom ochrony środowiska przez nadleśnictwa i parki narodowe. Wartości te mogą być nieco zawiżone np. w wyniku powtórnego liczenia tych samych osobników.

Liczebność wilka w latach 2012 – 2019

POLSKA - Województwa; Zwierzęta; wilk (Canis lupus)



Źródło: dane GUS*

* dane szacunkowe - na podstawie informacji udzielanych poszczególnym regionalnym dyrektorom ochrony środowiska przez nadleśnictwa i parki narodowe. Wartości te mogą być nieco zawyżone np. w wyniku powtórzenia liczenia tych samych osobników



Liczebność wilka na tle innych gatunków w 2019 r.*

wilk	ryś	bóbr	żubr	łoś	jeleń	dzik	sarna
3 200	545	136 861	2 269	26 176	270 500	71 800	906 100

Cyranka, rybitwa czarna – 2 000 – 3 000 par lęgowych, bardzo nieliczny**;

Bocian czarny – 1 400 – 1600 par lęgowych, bardzo nieliczny**;

Orlik krzykliwy – 2 300 – 2 700 par lęgowych, bardzo nieliczny**;

Bielik – 1 000 – 1 400 par lęgowych, bardzo nieliczny**;

* Najbardziej aktualne dane opublikowane w GUS z 2019 r.

** (Chodkiewicz T. i in. 2015, Ocena liczebności populacji ptaków lęgowych w Polsce w latach 2008-2012, *Ornis Polonica* 56, 2015:149-189)

Ochrona gatunkowa – zakazy

1. Umyślnego zabijania
2. Umyślnego okaleczania lub chwytania
3. Umyślnego niszczenia jaj lub form rozwojowych
4. Transportu
5. Chowu
6. Zbierania, pozyskiwania, przetrzymywania lub posiadania okazów gatunków
7. Niszczenia siedlisk lub ostoi, będących obszarem rozrodu, wychowu młodych, odpoczynku, migracji lub żerowania
8. Niszczenia, usuwania lub uszkodzania gniazd, mrowisk, nor, legowisk, żeremi, tam tarlisk, zimowisk lub innych schronień



Ochrona gatunkowa – zakazy

9. Umyślnego uniemożliwiania dostępu do schronień
10. Umyślnego płoszenia lub niepokojenia
11. Zbywania, oferowania do sprzedaży, wymiany lub darowizny okazów gatunków
12. Wwożenia z zagranicy lub wywożenia poza granicę państwa okazów gatunków
13. Umyślnego przemieszczania z miejsc regularnego przebywania na inne miejsca
14. Umyślnego wprowadzania do środowiska przyrodniczego



Wybrane odstępstwa od zakazów

Wprowadzono odstępstwo od chwytania, przetrzymywania i transportu oraz przemieszczania z miejsc regularnego przebywania na inne miejsca

1. zwierząt zablakanych na terenie zabudowanym – przez podmioty posiadające upoważnienie regionalnego dyrektora ochrony środowiska;
2. zwierząt rannych w celu udzielenia im pomocy weterynaryjnej i przemieszczenia do ośrodka rehabilitacji.

Pozostałe odstępstwa nie mają zastosowania do wilka w tym odstępstwo od zakazu zabijania, okaleczania, niszczenia jaj i form rozwojowych, transportu w związku z wykonywaniem czynności związanych z prowadzeniem racjonalnej gospodarki rolnej, leśnej lub rybackiej, jeżeli technologia prac uniemożliwia ich przestrzeganie.

Zezwolenia - wniosek

Zezwolenie może być wydane są wyłącznie na wniosek podmiotu zainteresowanego uzyskaniem odstępstwa, np.

- a) osoby narażonej na poważne szkody, czy niebezpieczeństwo;
- b) gminy, gdy zagrożenie dotyczy większej liczby gospodarstw - art. 7 ust. 1 pkt 1 ustawy z dnia 8 marca 1990 r. o samorządzie gminnym.



Zezwolenia - wniosek

Elementy obowiązkowe wniosku*:

- 1) imię, nazwisko i adres albo nazwę i siedzibę wnioskodawcy;
- 2) cel wykonania wnioskowanych czynności;
- 3) opis czynności, na którą może być wydane zezwolenie;
- 4) nazwę gatunku lub gatunków, których będą dotyczyć działania, w języku łacińskim i polskim, jeżeli polska nazwa istnieje;
- 5) liczbę lub ilość osobników, których dotyczy wniosek, o ile jest to możliwe do ustalenia;
- 6) wskazanie sposobu, metody i stosowanych urządzeń do chwytania, odławiania lub zabijania zwierząt albo sposobu zbioru roślin i grzybów lub sposobu wykonania innych czynności, na które może być wydane zezwolenie, a także miejsca i czasu wykonania czynności oraz wynikających z tego zagrożeń;
- 7) wskazanie podmiotu, który będzie chwycił lub zabijał zwierzęta.

Zezwolenia - wniosek

Wzór wniosku znajduje się na stronie <https://www.gov.pl/web/rdos-olsztyn> w zakładce [załatw sprawę](#)

The screenshot shows the website interface for the Regional Environmental Protection Directorate in Olsztyn. The top navigation bar includes the gov.pl logo, a search bar, and a 'Mój Gov' button. A yellow banner highlights 'Koronawirus: szczepienia i ważne informacje'. The main content area features the title 'Regionalna Dyrekcja Ochrony Środowiska w Olsztynie' and a list of statistics:

- 24 173 km² Powierzchnia województwa
- 32,7% Powierzchnia lasów
- 16% Powierzchnia użytków zielonych
- 5,7% Powierzchnia terenów bagiennych oraz wód

The left sidebar contains navigation links such as 'Strona główna', 'Rada Ministrów', and 'Usługi dla obywatela'.



Spełniamy wymagania EMAS – zarządzamy urzędem efektywnie, oszczędnie i prośrodowiskowo



Zezwolenia - wniosek

Następnie w zakładce *jak załatwić sprawę* należy wybrać *sprawy dotyczące ochrony przyrody*

The screenshot shows a web browser window displaying the website <https://www.gov.pl/web/rdos-olsztyn/jak-zalatwic-sprawe>. The page header includes the gov.pl logo, the text 'Serwis Rzeczypospolitej Polskiej', a search bar, a 'Mój Gov' button, and the European Union flag. A yellow banner at the top reads 'Koronawirus: szczepienia i ważne informacje' with a link 'DOWIEDZ SIĘ WIĘCEJ'. The main content area is titled 'Regionalna Dyrekcja Ochrony Środowiska w Olsztynie' and features a navigation menu with 'O RDOŚ', 'Co robimy', 'Załatw sprawę' (highlighted), 'Aktualności', and 'Kontakt'. A breadcrumb trail shows the path: 'Regionalna Dyrekcja Ochrony Środowiska w Olsztynie > Załatw sprawę > Jak załatwić sprawę'. The central heading is 'Jak załatwić sprawę'. Below this, there are four columns of links: 'Sprawy z zakresu ocen oddziaływania na środowisko', 'Sprawy dotyczące ochrony przyrody', 'Sprawy dotyczące zapobieganiu szkodom w środowisku i ich naprawie oraz historycznego zanieczyszczenia powierzchni ziemi', and 'Sprawy dotyczące gospodarowania odpadami i pozwoleń emisyjnych na terenach zamkniętych'. On the left side, there is a vertical menu with options like 'Strona główna', 'Rada Ministrów', 'Kancelaria Premiera', 'Ministerstwa', 'Urzędy, instytucje i placówki RP', 'Usługi dla obywatela', 'Usługi dla przedsiębiorcy', 'Usługi dla urzędnika', 'Koronawirus: informacje i zalecenia', and 'Załącz Profil zaufany'.

Zezwolenia - wniospek



- Strona główna
- Rada Ministrów
- Kancelaria Premiera
- Ministerstwa
- Urzędy, instytucje i placówki RP
- Usługi dla obywatela
- Usługi dla przedsiębiorcy
- Usługi dla urzędnika
- Koronawirus: informacje i zalecenia
- Załącz Profil zaufany
- Baza wiedzy

Sprawy dotyczące ochrony przyrody

[Zaświadczenie potwierdzające spełnienie wymogów przez eksperta przyrodniczego](#)

[Szacowanie szkód wyrządzonych przez zwierzęta objęte ochroną gatunkową, za które odpowiada Skarb Państwa \(bóbr, wilk, żubr oraz ryś\)](#)

[Zezwolenie na odstępstwa od zakazów w stosunku do zwierząt gatunków obcych](#)

[Zezwolenie na odstępstwa od zakazów w stosunku do gatunków roślin i grzybów objętych ochroną](#)

[Zezwolenie na odstępstwo od zakazów w rezerwacie przyrody](#)

[Zaświadczenie organu odpowiedzialnego za monitorowanie obszarów Natura 2000 \(załącznik 2.2, załącznik I i.in.\)](#)

[Zezwolenie na odstępstwa od zakazów w stosunku do gatunków zwierząt objętych ochroną](#)



Zezwolenia - wniosek

Do kogo złożyć wniosek?

Do:

- **Generalnego Dyrektora Ochrony Środowiska**

(umyślne zabijanie)

- **regionalnego dyrektora ochrony środowiska**

(np. umyślne płoszenie i niepokojenie i inne)

- **Ministra Środowiska**

(gdy jakakolwiek czynność zakazana jest wykonywana na obszarze parku narodowego)

Zezwolenia - wniosek

- kompletność wniosku jest warunkiem jego rozpatrzenia – brak ujęcia we wniosku wszystkich informacji wymaganych w art. 56 ust. 6 ustawy o ochronie przyrody powoduje niepotrzebne wydłużenie procesu administracyjnego, a czasem kończy się pozostawieniem sprawy bez rozpoznania
- **Uwaga!** Decyzje są uznaniowe, dlatego do wniosku należy załączyć wszelkie dokumenty i informacje świadczące o istnieniu realnego zagrożenia lub występowaniu poważnych szkód. Samo przebywanie wilka na terenie, na którym mogą przebywać ludzie nie musi być przesłanką do wydania zezwolenia.
- Jakość wniosku (ilość informacji) ma bezpośrednie przełożenie na szybkość wydania stosownego zezwolenia.

Zezwolenia – decyzja

Decyzje są uznaniowe i organ w każdym indywidualnym przypadku musi wykazać spełnienie określonych przesłanek:

- brak rozwiązań alternatywnych
- brak szkodliwości dla zachowania we właściwym stanie ochrony gatunków chronionych
- istnienie przynajmniej jednej z przesłanek indywidualnych – np. ograniczenie poważnych szkód w mieniu, czy zapewnienie zdrowia i bezpieczeństwa powszechnego

Zezwolenia – decyzja

Najczęstsze przyczyny nie wydania zezwolenia:

- braki formalne, nieuzupełnione w ogóle lub w odpowiednim czasie
- nieudokumentowane przyczyny: brak dowodów, a jedynie obawy oparte na nieznaności biologii i behawioru wilka lub (rzadziej) na zdarzeniach z innych rejonów kraju
- brak jakichkolwiek wcześniejszych prób stosowania rozwiązań alternatywnych (brak stosowania zabezpieczeń w postaci: ogrodzeń, fladr, pastuchów elektrycznych)
- wniosek nieadekwatny do rzeczywistego problemu – np. 1 szkoda w pogłowiu zwierząt gospodarskich, którą oszacowano i za którą wypłacono odszkodowanie

Decyzja ustna - art. 14 § 2 kpa

Kiedy? – wyłącznie w sytuacjach nagłych, wymagających natychmiastowej interwencji, tj. zagrażających życiu bądź zdrowiu ludzi lub zwierząt, kiedy obiektywnie wniosek nie może być załatwiony w formie pisemnej.

Jak ją uzyskać? – po rozpatrzeniu wniosku złożonego drogą telefoniczną. Należy skontaktować się telefonicznie z właściwym organem ochrony przyrody, pod numerami telefonów podanymi na stronie internetowej urzędu.



REGIONALNA
DYREKCJA
OCHRONY
ŚRODOWISKA
W OLSZTYNIE

Spełniamy wymagania EMAS – zarządzamy urzędem efektywnie, oszczędnie i prośrodowiskowo



Czy można działać na własną rękę?



Nie!

Doprowadzenie do śmierci zwierzęcia objętego ochroną ścisłą bez zezwolenia Generalnego Dyrektora Ochrony Środowiska (Ministra Środowiska na terenie parku narodowego) lub wbrew jego warunkom, w zależności od wpływu tego czynu na populację danego gatunku jest:

- a) wykroczeniem, za które grozi kara aresztu lub grzywny (art. 131 pkt 14 ustawy o ochronie przyrody) lub
- b) przestępstwem, za które grozi kara pozbawienia wolności do lat 5 (art. 181 ustawy z dnia 6 czerwca 1997 r. Kodeksu karnego).

Odszkodowania

Sprawy odszkodowań reguluje art. 126 ustawy o ochronie przyrody (Dz. U. z 2021 r. poz. 1098)

oraz

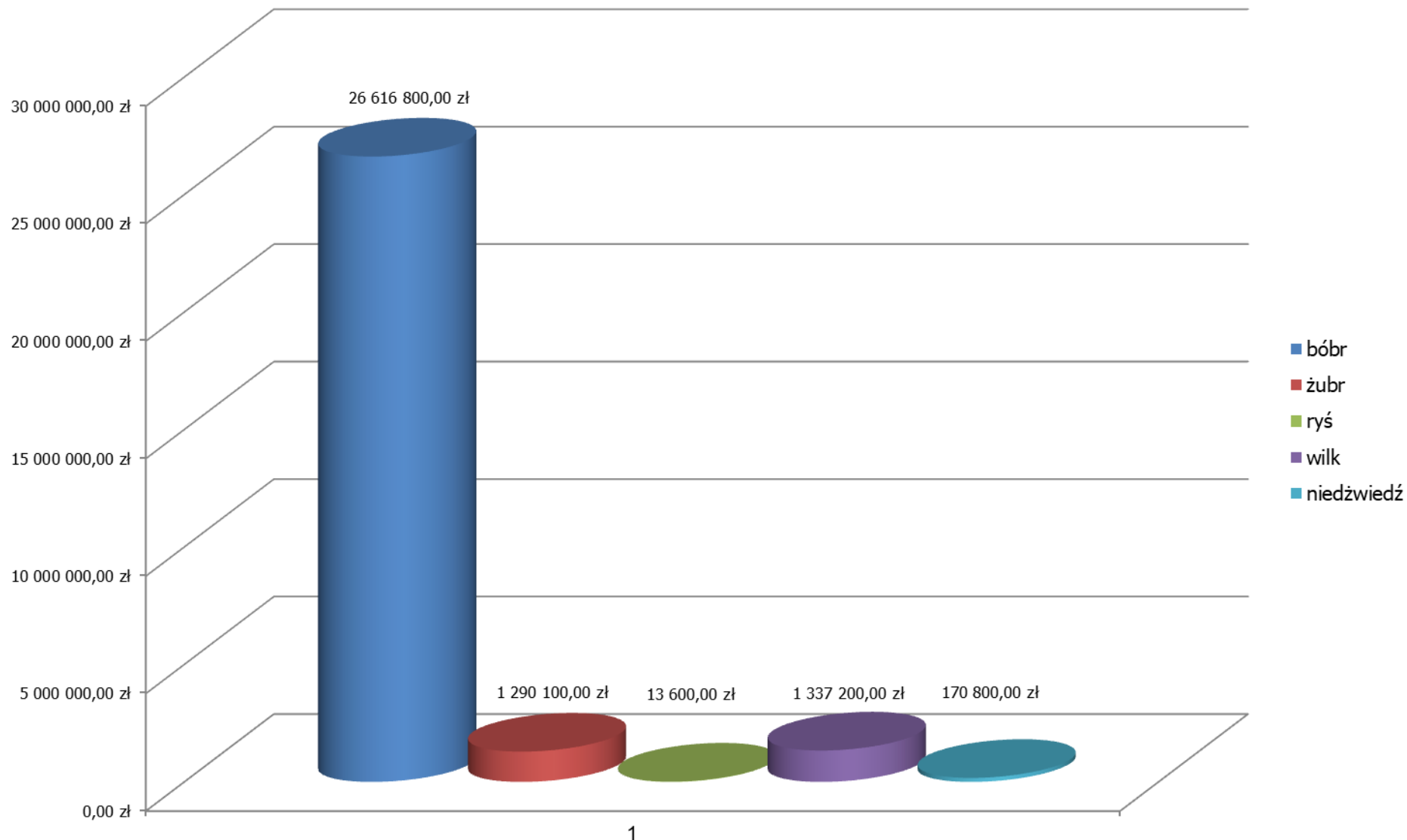
rozporządzenie Ministra Środowiska z dnia 8 lutego 2018 r. w sprawie szacowania szkód wyrządzonych przez niektóre gatunki zwierząt objęte ochroną gatunkową (Dz. U. z 2018 r. poz. 645)

Szkody powodowane przez wilki (kraj wg GUS)

WOJEWÓDZTWA	Liczba zgłoszonych szkód wyrządzonych przez wilka <i>Canis lupus</i> w 2019 r.
Polska	993
Dolnośląskie	14
Kujawsko-pomorskie	7
Lubelskie	–
Lubuskie	17
Łódzkie	1
Małopolskie	431
Mazowieckie	5
Opolskie	–
Podkarpackie	186
Podlaskie	115
Pomorskie	25
Śląskie	28
Świętokrzyskie	1
Warmińsko-mazurskie	102
Wielkopolskie	15
Zachodniopomorskie	46

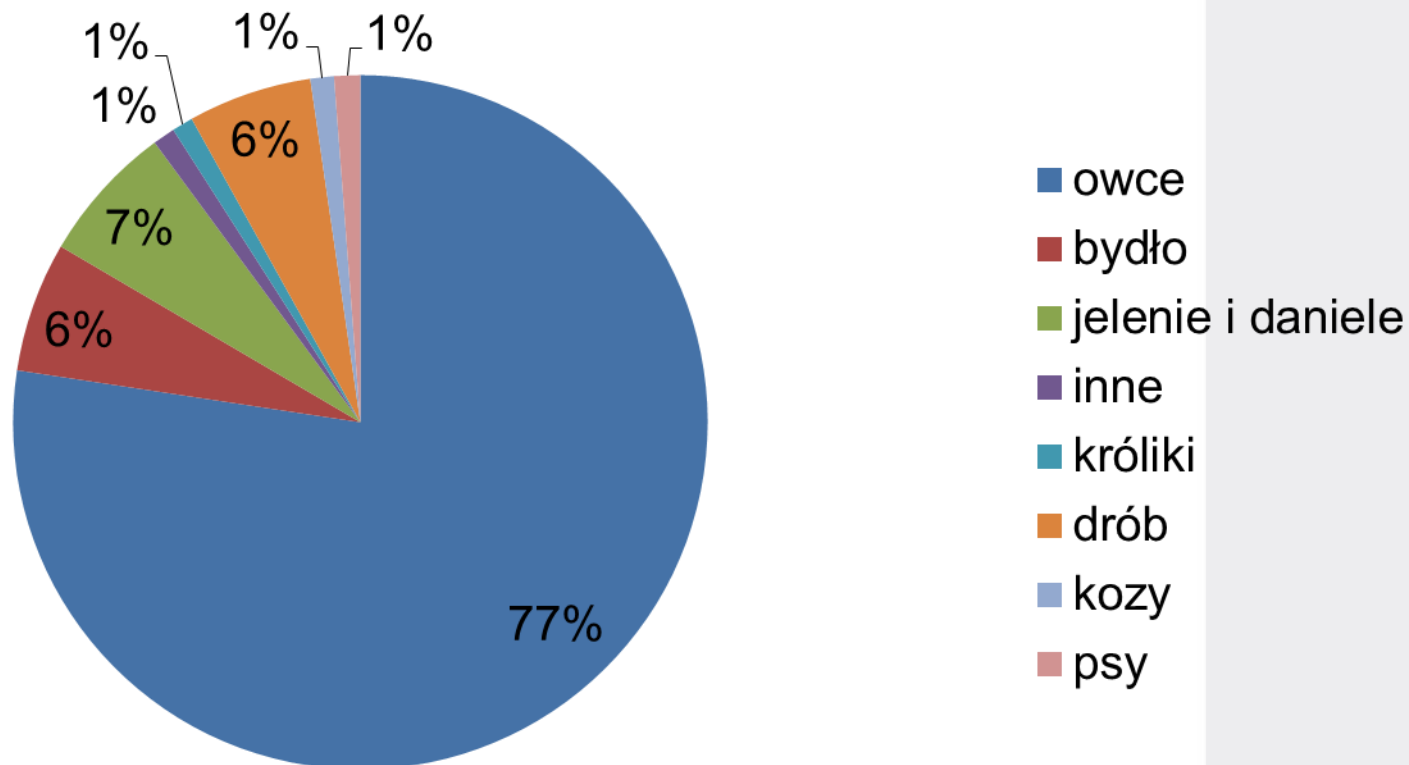


Odszkodowania za szkody wyrządzone przez wilki na tle innych gatunków (kraj 2019 rok)



Szkody powodowane przez wilki

Zwierzęta zagryzione przez wilki w 2017 r.



Szkody powodowane przez wilki

Rodzaj szkód związany jest ze specyfiką hodowli w danym regionie.

W górach wilki powodują szkody przede wszystkim w pogłowie owiec, zaś na Mazurach i Podlasiu zabijane jest głównie bydło, lokalnie owce.

W latach 1999-2014 wilki zagryzły:

- 5500 owiec i 217 sztuk bydła w województwie podkarpackim,
- 625 owiec i 595 sztuk bydła w województwie warmińsko-mazurskim.



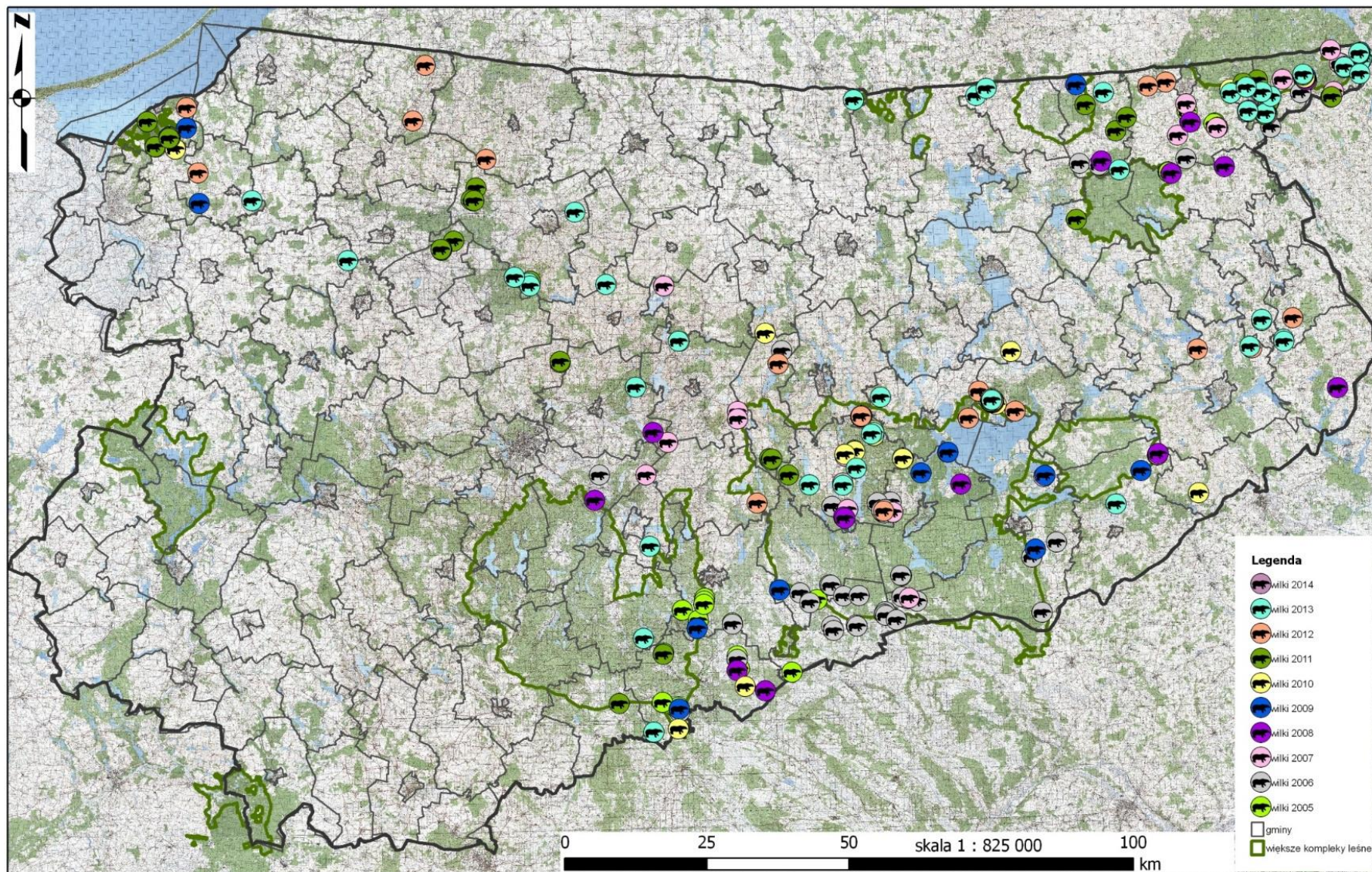
Szkody powodowane przez wilki

Najwięcej szkód wilki notowano w powiatach:

- gołdapskim,
- mrągowskim,
- olsztyńskim,
- szczycieńskim,
- piskim,
- elbląskim.



Szkody powodowane przez wilki



Szkody powodowane przez wilki

Szkody powodowane przez wilki w pogłowie zwierząt gospodarskich mają charakter nieregularny.

Najczęściej występują one w okresie od maja do listopada, przy czym największe nasilenie ataków wilków notuje się najczęściej w sierpniu i wrześniu.

Związane jest to z faktem, że w okresie tym znacząco wzrasta zapotrzebowanie pokarmowe szczeniąt.



Szkody powodowane przez wilki

W ostatnich kilku latach na terenie Warmii i Mazur zgłaszane są szkody wyrządzone przez wilki w okresie późnej jesieni i wczesnej zimy.

Przyczyną takiego stanu jest pogoda, a zwłaszcza ciepła i długa jesień oraz bezśnieżne okresy przedzimowe.

Ataki drapieżników na inwentarz zdarzają się głównie pod wieczór, w nocy i wczesnym rankiem, gdy aktywność ludzi jest najmniejsza. Atakom sprzyja zła pogoda - ulewny deszcz, mżawka oraz mgła, krótki dzień. Drapieżniki czują się wówczas bezpieczne, nawet w bezpośrednim sąsiedztwie zabudowań.

Ponadto przyczyną większej liczby szkód mogą być polowania na wilki po stronie Federacji Rosyjskiej i przemieszczanie się zwierząt na terytorium Polski.

Odszkodowania - wniosek

- złożenie wniosku (przez poszkodowanego) **niezwłocznie** po stwierdzeniu szkody
- co do zasady wniosek składany pisemnie. W przypadku szkód wyrządzonych w odniesieniu m.in. do zwierząt - również drogą telefoniczną

Odszkodowania - wniosek

- elementy wniosku wymienione zostały w § 2 pkt. 4-5 rozporządzenia w sprawie szacowania szkód wyrządzonych przez niektóre gatunki zwierząt objęte ochroną gatunkową
- formularze wniosków znajdują się na stronach internetowych poszczególnych regionalnych dyrekcji ochrony środowiska



Odszkodowania - wniosek

Koronawirus: szczepienia i ważne informacje

[DOWIEDZ SIĘ WIĘCEJ](#)

Regionalna Dyrekcja Ochrony Środowiska w Olsztynie

📄 bjp

[O RDOŚ](#) [Co robimy](#) [Załatw sprawę](#) [Aktualności](#) [Kontakt](#)



24 173 km² Powierzchnia województwa

32,7% Powierzchnia lasów

16% Powierzchnia użytków zielonych

5,7% Powierzchnia terenów bagiennych oraz wód



Ochrona przyrody



Natura 2000



Oceny oddziaływania na środowisko



Spełniamy wymagania EMAS – zarządzamy urzędem efektywnie, oszczędnie i prośrodowiskowo



Odszkodowania - wniosek

Regionalna Dyrekcja Ochrony Środowiska w Olsztynie

- [O RDOŚ](#)
- [Co robimy](#)
- [Załatw sprawę](#)
- [Aktualności](#)
- [Kontakt](#)

[🏠](#) > [Regionalna Dyrekcja Ochrony Środowiska w Olsztynie](#) > [Załatw sprawę](#) > [Jak załatwić sprawę](#)

- Obwieszczenia i zawiadomienia
- Zarządzenia Regionalnego Dyrektora Ochrony Środowiska w Olsztynie
- Dostęp do informacji
- Ponowne wykorzystanie informacji
- Publicznie dostępny wykaz danych o dokumentach zawierających informację o środowisku i jego ochronie
- Dostępność
- Inne rejestry publiczne
- [Jak załatwić sprawę](#)
- Kontrola i kontrola zarządcza
- Majątek
- Praca
- Komunikaty, ogłoszenia, petycje
- Zamówienia publiczne

Jak załatwić sprawę

- Sprawy z zakresu ocen oddziaływania na środowisko
- Sprawy dotyczące ochrony przyrody
- Sprawy dotyczące zapobieganiu szkodom w środowisku i ich naprawie oraz historycznego zanieczyszczenia powierzchni ziemi
- Sprawy dotyczące gospodarowania odpadami i pozwoleń emisyjnych na terenach zamkniętych
- Sprawy z zakresu dostępu do informacji



Spełniamy wymagania EMAS – zarządzamy urzędem efektywnie, oszczędnie i prośrodowiskowo



Odszkodowania - wniosek

Koronawirus: szczepienia i ważne informacje

[DOWIEDZ SIĘ WIĘCEJ](#)

Regionalna Dyrekcja Ochrony Środowiska w Olsztynie

bip

[O RDOŚ](#)
[Co robimy](#)
[Załatw sprawę](#)
[Aktualności](#)
[Kontakt](#)

[»](#)
[Regionalna Dyrekcja Ochrony Środowiska w Olsztynie](#)
[»](#)
[Załatw sprawę](#)
[»](#)
[Jak załatwić sprawę](#)
[»](#)
[Sprawy dotyczące ochrony przyrody](#)

[« Powrót](#)

Sprawy dotyczące ochrony przyrody

[Zaświadczenie potwierdzające spełnienie wymogów przez eksperta przyrodniczego](#)

[Szacowanie szkód wyrządzonych przez zwierzęta objęte ochroną gatunkową, za które odpowiada Skarb Państwa \(bóbr, wilk, żubr oraz ryś\)](#)

[Zezwolenie na odstępstwa od zakazów w stosunku do zwierząt gatunków obcych](#)

[Zezwolenie na odstępstwa od zakazów w stosunku do gatunków roślin i grzybów objętych ochroną](#)

[Zezwolenie na odstępstwo od zakazów w rezerwacie przyrody](#)

[Zaświadczenie organu odpowiedzialnego za monitorowanie obszarów Natura 2000 \(załącznik 2.2, załącznik I i.in.\)](#)

Odszkodowania

Co do zasady nie należy uprzętać zagryzonego zwierzęcia przed przybyciem osób szacujących szkodę.

W miarę możliwości należy sporządzić dokumentację fotograficzną szkody i zabezpieczyć miejsce zdarzenia.

W związku z koniecznością bezzwłocznego dokonania oględzin zagryzionych zwierząt celem poprawnej identyfikacji sprawców szkody (wilk czy pies) należy **bezzwłocznie** powiadomić o zdarzeniu regionalną dyrekcją ochrony środowiska.

Należy powiadomić lekarza weterynarii. Sporządza on notatkę, w której opisuje m.in. charakter ran, zjedzone części zwierzęcia.

Odszkodowania



Odszkodowania

- odpowiedzialność Skarbu Państwa za szkody wyrządzone przez wilka nie obejmuje utraconych korzyści;
- odszkodowania za szkodę wyrządzoną w odniesieniu do zwierząt jest sumą:
 - ceny rynkowej zabitego, padłego w wyniku odniesionych ran lub uśmierconego zwierzęcia
 - kosztów utylizacji padliny i jej transportu do najbliższego przedsiębiorstwa zajmującego się utylizacją padliny
 - kosztu wizyty lekarza weterynarii stwierdzającego padnięcie zwierzęcia
 - kosztów leczenia okaleczonych zwierząt i wartości produktów leczniczych

Odszkodowania

Kiedy odszkodowanie nie przysługuje?

- osobom, którym przydzielono grunty stanowiące własność Skarbu Państwa;
- **jeżeli poszkodowany nie wyraził zgody na współpracę z regionalnym dyrektorem ochrony środowiska lub dyrektorem parku narodowego na budowę urządzeń lub wykonanie zabiegów zapobiegających szkodom;**
- za szkody:
 - nieprzekraczające w ciągu roku wartości 100 kg żyta w przeliczeniu na jeden ha uprawy,

Odszkodowania

Kiedy odszkodowanie nie przysługuje?

- za szkody:

- powstałe w mieniu Skarbu Państwa, z wyłączeniem mienia oddanego do gospodarczego korzystania na podstawie Kodeksu cywilnego,
- **wyrządzone przez wilki, niedźwiedzie lub rysie w pogłowie zwierząt gospodarskich pozostawionych, w okresie od zachodu do wschodu słońca, bez bezpośredniej opieki.**

(bez nadzoru człowieka lub wyszkolonego psa pasterskiego, odpowiednich zabezpieczeń)

Łagodzenie konfliktów – ustawa o ochronie przyrody

- wypłacanie odszkodowań – jeden z 5 gatunków, za których szkody odpowiada Skarb Państwa
- współdziałanie z regionalnym dyrektorem ochrony środowiska (w tym wsparcie finansowe)
- zezwolenia na odstępstwo od zakazów wobec osobników tego gatunku

Metody zabezpieczania zwierząt gospodarskich przed wilkami

Stosowanie dobrych praktyk gospodarskich, przede wszystkim niepozostawianie bydła, owiec czy kóz bez bezpośredniej opieki w okresie od zachodu do wschodu słońca.

Wskazane jest zaganianie zwierząt na noc do odpowiednio zabezpieczonych przydomowych zagród, obór, stajni, budynków inwentarskich.

Metody zabezpieczania zwierząt gospodarskich przed wilkami

Wyrok Trybunału Konstytucyjnego z 28 września 2015 r. (sygn. akt K 20/14)

- obowiązkiem właściciela jest dbałość o swój majątek i podejmowanie starań w celu jego ochrony
- właściciel w pierwszej kolejności sam powinien podjąć stosowne czynności, zmierzające do uniknięcia szkody lub zminimalizowania jej rozmiarów

Metody zabezpieczania zwierząt gospodarskich przed wilkami



Metody zabezpieczania zwierząt gospodarskich przed wilkami

W przypadku przetrzymywania zwierząt na pastwiskach w ciągu dnia, czy też w okresie po zachodzie słońca należy zabezpieczyć miejsca przebywania inwentarza np.

- wielopasmowym pastuchem elektrycznym,
- wielopasmowym drutem kolczastym,
- siatką o wysokości minimum 1,8 m.

W przypadku nieogrodzonych pastwisk położonych w pobliżu lasów, wąwozów, nie należy pozostawiać zwierząt bez nadzoru także w ciągu dnia, zwłaszcza podczas złej pogody.

Metody zabezpieczania zwierząt gospodarskich przed wilkami

Aby zapobiec przezołganiu się wilków pod ogrodzeniem należy:

- umieścić najniższy przewód elektryczny na wysokości 10–20 cm nad podłożem,
- konieczne jest przy tym pilnowanie, by rosnąca roślinność nie stykała się z drutem, gdyż urządzenie wówczas nie będzie działać prawidłowo,
- siatkę należy wkopać w ziemię na głębokość minimum 0,5 m.

Aby zapobiec przeskakiwaniu wilków nad ogrodzeniem należy:

- stosować stosunkowo wysokie ogrodzenia z ostatnim przewodem na wysokości nawet 2 m.
- ogrodzenia pasmowe do wysokości około 1,5 m powinny być umieszczone w odległości 15 cm; odległość pomiędzy przewodami umieszczonymi wyżej może wynieść 20 cm,
- ogrodzenie wykonane z siatki można dodatkowo zabezpieczyć poprzez zawieszenie pasm drutu kolczastego na wysokości około 2 m, wywiniętych do zewnętrznej strony ogrodzenia,
- zaleca się, by napięcie na linii ogrodzenia wynosiło co najmniej 4500 V.

Metody zabezpieczania zwierząt gospodarskich przed wilkami

Można zastosować ogrodzenia kombinowane (pasmowe, siatkowe) w połączeniu z fladrami.

Fladry to cienki sznur z naszytymi wąskimi kawałkami materiału, najczęściej w kolorze czerwonym, które zwisając i poruszając się na wietrze będą tworzyły barierę, której wilk boi się przekroczyć.

Istotny jest sposób wykonywania i instalowania tych urządzeń. Fladry działają szczególnie odstraszająco, kiedy poszczególne chorągiewki rozmieszczone są co 50 cm (odległość pomiędzy środkami pasków materiału), a sznury rozciągnięte były tak, by końcówki chorągiewek znajdowały się tuż nad gruntem.

Metody zabezpieczania zwierząt gospodarskich przed wilkami

W celu ochrony zwierząt gospodarskich można stosować również opiekę poprzez odpowiednio wyszkolonego psa stróżującego, który od urodzenia ma kontakt ze stadem oraz przebywa z nim na pastwisku, czy w budynku inwentarskim.

Pies stróżujący nie może być domownikiem, a kontakt z ludźmi powinien zostać ograniczony do minimum. W przeciwnym razie pies nie będzie w stanie wykonywać zadań ochronnych, jakich się od niego oczekuje.

Współdziałanie

Może obejmować:

- pomoc merytoryczną poszkodowanym, pomoc finansową poszkodowanym (budowa urządzeń lub wykonanie zabiegów zapobiegających szkodom)
- w przypadku pomocy finansowej konieczne jest zawarcie umowy cywilnoprawnej

Metody zabezpieczania zwierząt gospodarskich przed wilkami



Zabezpieczenie zagrody pastuchem elektrycznym

Metody zabezpieczania zwierząt gospodarskich przed wilkami



Zabezpieczenie zagrody pastuchem elektrycznym i fladrami

Metody zabezpieczania zwierząt gospodarskich przed wilkami



Zabezpieczenie zagrody za pomocą ogrodzenia i fladr

Metody zabezpieczania zwierząt gospodarskich przed wilkami



Zabezpieczenie zagrody za pomocą ogrodzenia, fladr i psa pasterskiego

Metody zabezpieczania zwierząt gospodarskich przed wilkami



Zabezpieczenie zagrody za pomocą fladr

Metody zabezpieczania zwierząt gospodarskich przed wilkami



2017.10.11

Zabezpieczenie zagrody przy pomocy fladr

Metody zabezpieczania zwierząt gospodarskich przed wilkami



fot. RDOŚ Rzeszów



Zabezpieczenie zagrody za pomocą ogrodzenia z siatki leśnej

Metody zabezpieczania zwierząt gospodarskich przed wilkami



Zabezpieczenie zagrody za pomocą ogrodzenia z siatki leśnej

Współdziałanie

Kto może się zwrócić o tę formę pomocy?



Poszkodowani lub osoby, których mienie jest realnie narażone na wystąpienie szkody

Do kogo?



Do właściwego miejscowo rdoś

Czy współdziałanie finansowe jest obowiązkiem organów?



Nie - zależy od ilości posiadanych środków finansowych na ten cel



REGIONALNA
DYREKCJA
OCHRONY
ŚRODOWISKA
W OLSZTYNIE

Spełniamy wymagania EMAS – zarządzamy urzędem efektywnie, oszczędnie i prośrodowiskowo



EMAS
Zweryfikowany system
zarządzania
środowiskowego
PL 0 28-002 73

Współdziałanie - projekt

Regionalny Dyrektor Ochrony Środowiska w Olsztynie na mocy umowy z Narodowym Funduszem Ochrony Środowiska i Gospodarki Wodnej nr 330/2017/Wn-14/OP-WK/D z dnia 14 listopada 2017 r. prowadzi projekt pn. *„Przeciwdziałanie szkodom powodowanym przez bobry w gospodarstwach rolnych i mieniu oraz zabezpieczenie zwierząt gospodarskich przed wilkami na terenie województwa warmińsko-mazurskiego”*

Projekt realizowany jest w latach 2018-2021

Kwota projektu wynosi 1 726 900,00 zł.



Współdziałanie - projekt

Działania realizowane w ramach projektu w celu zabezpieczenia zwierząt przed wilkami:

- zakup fladr do ogrodzenia zagród/pastwisk, na których przetrzymywane są zwierzęta,
- zakup siatki leśnej o wysokości 2,5 m oraz metalowych słupów do wykonania kwater dla bydła i owiec,
- zakup zestawów ogrodzenia elektrycznego do zabezpieczenia przed wilkami zagród, na których przebywają zwierzęta gospodarskie,
- zakup psów pasterskich rasy polski owczarek podhalański (psy stróżujące).

Zadania właściwych organów

Na podstawie ustawy z dnia 26 kwietnia 2007 r. o zarządzaniu kryzysowym (Dz. U. z 2020 r. poz. 1856, z późn. zm.) został w Polsce stworzony system zarządzania kryzysowego, który działa na każdym szczeblu działania administracji publicznej.

Kierowanie monitorowaniem, planowaniem, reagowaniem i usuwaniem skutków zagrożeń na terenie gminy należy do wójta gminy/burmistrza/prezydenta miasta, na obszarze powiatu do starosty, zaś na obszarze województwa do wojewody.

Biorąc powyższe pod uwagę, zapewnienie bezpieczeństwa lokalnej ludności należy do zadań własnych gminy, a nie do resortu środowiska.



Zadania właściwych organów

Zgodnie z art. 7 ust. 1 pkt 1 ustawy z dnia 8 marca 1990 r. o samorządzie gminnym (Dz. U. z 2020 r. poz. 713, z późn. zm.) działania w zakresie zapewnienia bezpieczeństwa publicznego, w tym zaspokajanie zbiorowych potrzeb wspólnoty należą do **zadań własnych gminy**.

Potrzeby te obejmują także sprawy związane z bezpieczeństwem mieszkańców, zatem zapewnienie bezpieczeństwa lokalnej społeczności spoczywa zatem w głównej mierze na wójcie gminy/burmistrzu/prezydencie miasta.

Zadania właściwych organów

- Propagowanie rzetelnej wiedzy o biologii i zwyczajach wilka.
- Pouczenie mieszkańców o obowiązku zapewnienia opieki nad zwierzętami domowymi i gospodarskimi.
- Przestrzeganie obowiązującego zakazu puszczania psów bez możliwości ich kontroli i bez oznakowania umożliwiającego identyfikację właściciela lub opiekuna i puszczania psów luzem w lesie. Spacerzy w lesie z psem powinny odbywać się poprzez prowadzenie go zawsze na smyczy.
- Wskazanie aby mieszkańcy trzymali w nocy swoje zwierzęta towarzyszące w domu lub w dobrze zabezpieczonych kojcach.
- Sprawdzanie każdej informacji o przetrzymywaniu przez mieszkańców gminy zwierząt typu wilk.
- Przekazywanie wiedzy o sposobie postępowania w przypadku powstania szkody wyrządzonej przez wilki.

Zadania właściwych organów

- Pouczenie mieszkańców by nie pozostawiali karmy na zewnątrz, w miejscach gdzie mogłaby być dostępna dla drapieżników.
- Pouczenie mieszkańców by nie dokarmiali zwierząt dzikich i nie wyrzucali odpadków i resztek jedzenia.
- Monitorowanie czy na ich terenie gminy nie funkcjonują nęciska dla zwierząt drapieżnych, związane z fotografią.
- Bardzo ważne jest aby zarówno osoby będące fotografem przyrodniczym czy myśliwi nigdy nie dostarczali mięsa na nęciska przy czatowniach lub ambonach.
- Wilki, dzięki niezwykle czułemu węchowi, orientują się, że to człowiek dostarczył pokarm. Wilki mogą zacząć postrzegać ludzi, jako dostarczycieli pożywienia, zaś zwierzęta domowe mogą zranić lub zabić broniącego tego pożywienia.

Zalecenia dotyczące podejmowanych działań

Procedura postępowania w sytuacjach konfliktowych człowiek-wilk

Miejsce bezpośrednich obserwacji wilków	Wygląd i zachowanie wilka	Zalecane działanie
W pobliżu (< 1 km) lub w obrębie dużego kompleksu leśnego lub na terenie z przewagą obszarów leśnych, również sporadycznie w pobliżu zabudowań na tych terenach	Osobnik niesprawiający wrażenia chorego, oddala się od człowieka.	Sytuacja normalna, nie jest potrzebna interwencja.

(opracowane na podstawie: „Nowak S., Mysłajek R. W., Okarma H., Śmietana W, 2005, Analiza dotychczasowych rodzajów i rozmiaru szkód wyrządzanych przez wilki oraz stosowanie metod rozwiązywania sytuacji konfliktowych, Instytut Ochrony Przyrody PAN, Kraków”)

Zalecenia dotyczące podejmowanych działań

Procedura postępowania w sytuacjach konfliktowych człowiek-wilk

Miejsce bezpośrednich obserwacji wilków	Wygląd i zachowanie wilka	Zalecane działanie
Dowolne	Osobnik nie sprawia wrażenia chorego, nie ucieka przed jadącym pojazdem, np. biegnie obok	Sytuacja normalna, nie jest potrzebna interwencja.

Zalecenia dotyczące podejmowanych działań

Procedura postępowania w sytuacjach konfliktowych człowiek-wilk

Miejsce bezpośrednich obserwacji wilków	Wygląd i zachowanie wilka	Zalecane działanie
W obszarze zabudowanym, nawet w mieście	Osobnik zdrowy, sprawia wrażenie przestraszonego (podwinięty ogon), zabłąkanego. Obserwacje (zdjęcia i filmy), nawet wielokrotne, dotyczą tego samego dnia, maksymalnie dwóch dni	Osobnik podczas dyspersji, zabłąkał się do miasta (np. szedł wzdłuż rzeki). Wójt podejmuje działania w celu umożliwienia opuszczenia gminy przez zwierzę. Jeśli jest taka konieczność odławia i wywozi zwierzę do najbliższego kompleksu leśnego (przez podmioty upoważnione przez regionalnego dyrektora ochrony środowiska na podstawie art. 52 ust. 2 pkt. 3 uop).

Procedura postępowania w sytuacjach konfliktowych człowiek-wilk

Miejsce bezpośrednich obserwacji wilków	Wygląd i zachowanie wilka	Zalecane działanie
Dowolne	Osobnik z wyraźnymi oznakami choroby (np. uszkodzenia ciała), ewentualnie z podejrzeniem wścieklizny, nie oddala się od ludzi, a nawet podchodzi na niedużą odległość, jest agresywny.	<p>Sytuacja wymagająca uwagi.</p> <p>Rekomendowane jest wykonanie dokumentacji fotograficznej/filmowej zachowania, i przesłanie do eksperta, który potwierdza przynależność gatunkową oraz doradzi w trakcie podejmowania decyzji.</p> <p>W przypadku konieczności uśmiercenia zwierzęcia wójt występuje z wnioskiem o stosowne zezwolenie do Generalnego Dyrektora Ochrony Środowiska (GDOŚ) lub Ministra Środowiska (gdy zdarzenie ma miejsce na terenie parku narodowego) – w przypadkach nagłych może to być decyzja ustna.</p> <p>Po uśmierceniu należy zwierzę zważyć i wykonać szczegółową dokumentację fotograficzną, następnie przeprowadzić badanie w kierunku wścieklizny, a jeśli wynik jest negatywny, umożliwić właściwym, zainteresowanym podmiotom przeprowadzenie szczegółowej sekcji zwierzęcia dla ustalenia przyczyn nietypowego zachowania (w tym np. pobranie próby do analiz genetycznych).</p>

Zalecenia dotyczące podejmowanych działań

Procedura postępowania w sytuacjach konfliktowych człowiek-wilk

Miejsce bezpośrednich obserwacji wilków	Wygląd i zachowanie wilka	Zalecane działanie
Dowolne	Osobnik bez oznak choroby, przez dłuższy czas (kilka tygodni) regularnie widywany w pobliżu budynków mieszkalnych, nie atakuje zwierząt gospodarskich ale zbliża się do ludzi i wzbudza niepokój mieszkańców	<p>Sytuacja wymagająca uwagi (pilnej)</p> <p>Rekomendowane przeprowadzenie inspekcji terenowej, instalacja wideopułapek i przygotowanie raportu w terminie do trzech dni.</p> <p>a) W sytuacji zagrożenia życia lub zdrowia ludzkiego wójt składa wniosek do GDOŚ o wydanie zezwolenia na odstępstwo od zakazu zabijania,</p> <p>b) w przypadku braku zagrożenia życia lub zdrowia ludzkiego, wójt składa wniosek do RDOŚ o odstępstwo od zakazu umyślnego płoszenia (np. przy użyciu broni z amunicją kulową lub innych środków) lub odłów (pozostawienie w niewoli albo też oznakowanie nadajnikiem GPS/GSM i przesiedlenie do najbliższego dużego kompleksu leśnego).</p>

Zalecenia dotyczące podejmowanych działań

Procedura postępowania w sytuacjach konfliktowych człowiek-wilk

Miejsce bezpośrednich obserwacji wilków	Wygląd i zachowanie wilka	Zalecane działanie
Dowolne	Osobnik bez oznak choroby, przez dłuższy czas (kilka tygodni) regularnie widywany w pobliżu budynków mieszkalnych, nie atakuje zwierząt gospodarskich ale zbliża się do ludzi i wzbudza niepokój mieszkańców	<p>Zarówno odłowiony osobnik jak i odstrzelony powinien zostać poddany badaniom weterynaryjnym, powinna zostać wykonana dokumentacja fotograficzna, pomiar wagi i parametrów ciała oraz powinny zostać pobrane próby do badań genetycznych (przez właściwy podmiot prowadzący takie badania).</p> <p>Analogiczna procedura na terenie parku narodowego prowadzona jest przez dyrektora parku.</p>

Zalecenia dotyczące podejmowanych działań

Procedura postępowania w sytuacjach konfliktowych człowiek-wilk

Miejsce bezpośrednich obserwacji wilków	Wygląd i zachowanie wilka	Zalecane działanie
<p>W pobliżu (< 1 km) lub w obrębie dużego kompleksu leśnego lub na terenie z przewagą obszarów leśnych.</p>	<p>Wilki zaatakowały zwierzęta gospodarskie po raz pierwszy, lub ataki są sporadyczne</p>	<p>Hodowca natychmiast po stwierdzeniu szkody zabezpiecza ślady, składa niezwłocznie wnioski do regionalnego dyrektora ochrony środowiska o odszkodowanie.</p> <p>Hodowca wraz z regionalnym dyrektorem ochrony środowiska ustala jakie w danym przypadku powinny być zastosowane zabezpieczenia przed kolejnymi atakami. Ww. zabezpieczenia wykonywane są samodzielnie przez hodowcę lub na zasadach współdziałania z regionalnym dyrektorem ochrony środowiska.</p> <p>Analogiczna procedura na terenie parku narodowego wymaga udziału dyrektora parku narodowego zamiast regionalnego dyrektora ochrony środowiska.</p>

Procedura postępowania w sytuacjach konfliktowych człowiek-wilk

Miejsce bezpośrednich obserwacji wilków	Wygląd i zachowanie wilka	Zalecane działanie
Dowolne	Wilki często atakują zwierzęta gospodarskie	<p>Procedura zgłaszania szkód i ich szacowania, a także wykonywania odpowiednich zabezpieczeń taka sama jak powyżej.</p> <p>W przypadku wystąpienia powtarzających się co najmniej kilkukrotnie skutecznych ataków wilków na zwierzęta w jednym gospodarstwie należy przeanalizować przyczyny.</p> <p>Jeżeli ataki wilków nie są wynikiem zaniedbań hodowcy (takich jak pozostawianie zwierząt gospodarskich bez ochrony w nocy) poszkodowany (lub wójt gdy dotyczy to większej liczby poszkodowanych w danej gminie) występuje do Generalnego Dyrektora Ochrony Środowiska (lub Ministra Środowiska, gdy zdarzenie ma miejsce na terenie parku narodowego) z wnioskiem o wydanie zezwolenia na umyślne zabijanie wilków wyrządzających szkody.</p>

(opracowane na podstawie: „Nowak S., Mysłajek R. W., Okarma H., Śmietana W, 2005, Analiza dotychczasowych rodzajów i rozmiaru szkód wyrządzanych przez wilki oraz stosowanie metod rozwiązywania sytuacji konfliktowych, Instytut Ochrony Przyrody PAN, Kraków”)



Co, gdy współdziałanie i odszkodowanie nie jest zadowalające?



Możliwość uzyskania w stosunku do wilka zezwolenia na odstępstwo od zakazów* np. płoszenia i niepokojenia, a nawet umyślnego zabijania

* Wszystkie zakazy w stosunku do dziko występujących zwierząt objętych ochroną gatunkową wymienione są w § 6 rozporządzenia Ministra Środowiska z dnia 16 grudnia 2016 r. w sprawie ochrony gatunkowej zwierząt.

Jakie etapy, gdy są szkody? - podsumowanie

Wilki zaatakowały zwierzęta gospodarskie po raz pierwszy lub ataki są sporadyczne → wniosek o odszkodowanie → ustalenie z RDOŚ właściwych zabezpieczeń / poprawa zabezpieczeń (samodzielnie lub w ramach współdziałania)

Jeśli ataki wilków powtarzają się, a powyższe działania okazują się niewystarczające, można rozważyć złożenie wniosku do GDOŚ o wydanie zezwolenia umyślne zabijanie wilków wyrządzających szkody.

Jakie etapy, gdy zagrożone bezpieczeństwo? - podsumowanie

Wilk nie stwarza zagrożenia, ale budzi niepokój mieszkańców → wójt/burmistrz/prezydent miasta składa wniosek o odstąpienie od zakazu umyślnego płoszenia (np. przy użyciu broni z amunicją kulową) lub odłów i transport do najbliższego dużego kompleksu leśnego → gdy odłów i transport warto przeprowadzić badania weterynaryjne, w tym pobrać próby do badań genetycznych

Jakie etapy, gdy zagrożone bezpieczeństwo? - podsumowanie

Wilk stwarza realne, udokumentowane zagrożenie

- ➔ wójt/burmistrz/prezydent miasta składa wniosek o odstąpienie od zakazu umyślnego zabijania
- ➔ po uśmierceniu należy wykonać szczegółową dokumentację fotograficzną oraz badanie w kierunku wścieklizny
- ➔ jeśli wynik jest negatywny, należy umożliwić właściwym, zainteresowanym podmiotom przeprowadzenie szczegółowej sekcji zwierzęcia

Wilk – zagrożenie dla człowieka?

- wilk w normalnych warunkach nie stanowi zagrożenia dla człowieka, gdyż człowiek nie stanowi dla niego źródła pożywienia
- naturalny behavior wilka (płochliwość) sprawia, że przypadkowe spotkanie z wilkiem zazwyczaj kończy się jego ucieczką
- ważne jest, aby pamiętać, że wilk jest zwierzęciem dzikim – nie należy go oswajać, ani dokarmiać



Dziękuję za uwagę



REGIONALNA
DYREKCJA
OCHRONY
ŚRODOWISKA
W OLSZTYNIE

Spełniamy wymagania EMAS – zarządzamy urzędem efektywnie, oszczędnie i prośrodowiskowo

