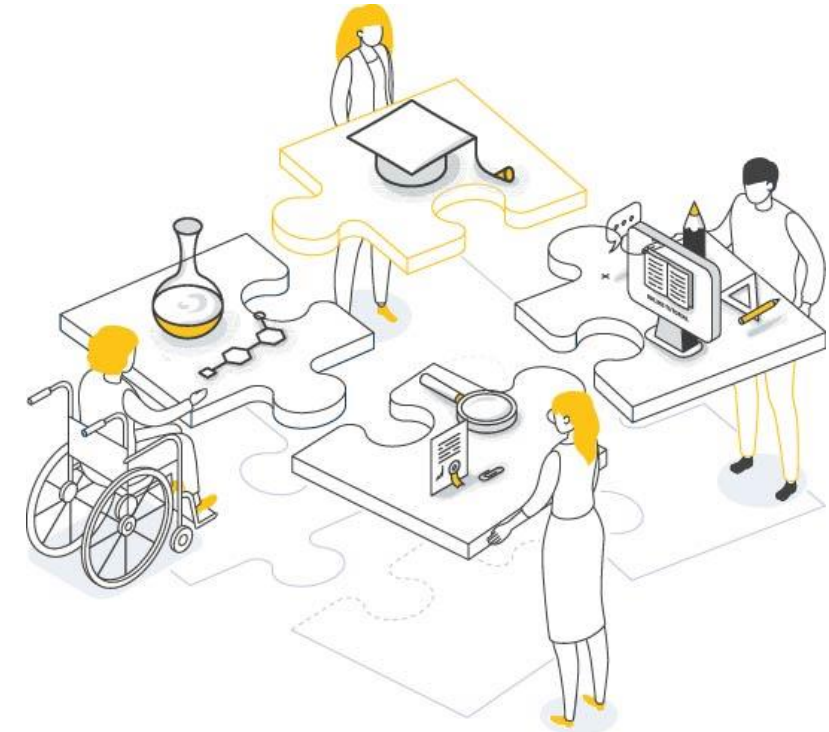
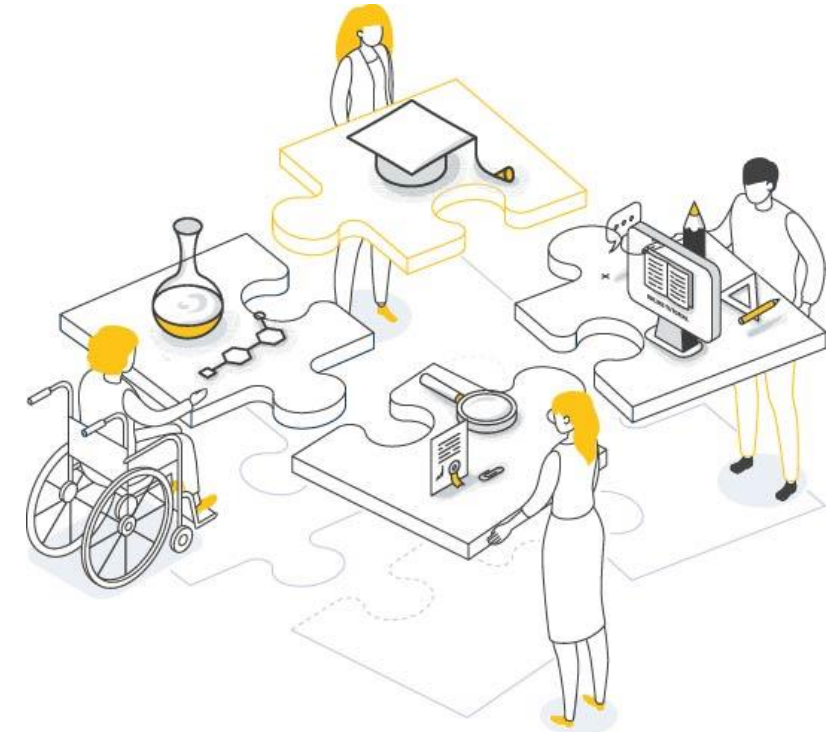


Doświadczenia i efekty projektów realizowanych w trzech edycjach konkursu „Uczelnia dostępna”. Różne wymiary i przykłady wdrażania dostępności na polskich uczelniach (cz. 2)



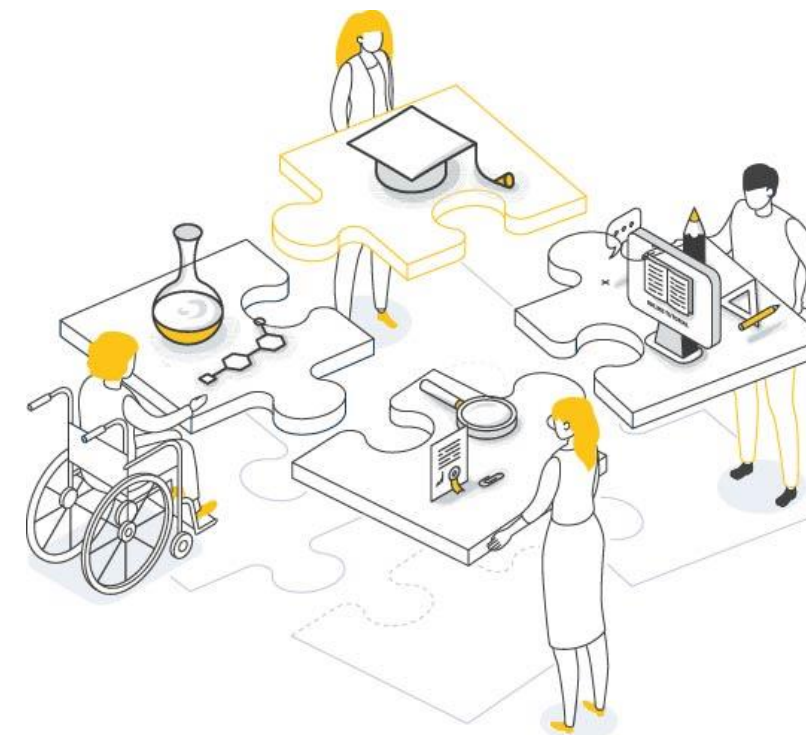
UNIwersYTET JANA KOCHANOWSKIEGO W KIELCACH

Pani Izabela Waliszewska-Plewa
Kierownik Projektu „Uniwersytet otwarty na potrzeby osób
z niepełnosprawnościami” Uniwersytet Jana Kochanowskiego
w Kielcach
oraz Pani dr Monika Kniefel
Stowarzyszenie Nadzieja Rodzinie
- przedstawicielka Partnera



Moc partnerska

Obszar: **Współpraca ze środowiskiem osób z niepełnosprawnościami**



„Polskie uczelnie coraz bardziej dostępne”
20 - 21 października 2022 r.

Informacje o projekcie

Projekt: „Uniwersytet otwarty na potrzeby osób z niepełnosprawnościami”,
POWR.03.05.00-00-A023/19

Wartość projektu: 3 263 989,80 zł

Okres realizacji projektu: od 01.02.2020 r. do 31.12.2023 r.

Ścieżka: Midi



Informacje o projekcie- ciąg dalszy

1. Doradcy edukacyjni, psychologowie.
2. Tabliczki z kodem QR, remont biura.
3. E-usługi, dostosowany system obsługi.
4. Procedury dostępności.
5. Wizyty studyjne, adaptacja materiałów.
6. Szkolenia.



Partnerstwo w projekcie Stowarzyszenie „Nadzieja Rodzinie”

- Misja organizacji;
- Działalność stowarzyszenia:
 - Zakład Aktywności Zawodowej;
 - Centrum Integracji Społecznej;
 - Środowiskowy Dom Samopomocy;
 - Inne działania Stowarzyszenia;
 - Projekty na rzecz osób ze szczególnymi potrzebami.



Zakład Aktywności Zawodowej

- Od 2013 roku działa Zakład Aktywności Zawodowej, który **zatrudnia 51 osób z niepełnosprawnościami**.
- W ramach działalności oprócz przyuczania do nowych zawodów, prowadzi również rehabilitację.
- Stowarzyszenie na rzecz podopiecznych ZAZ-u realizuje liczne projekty ze środków pozyskanych w ramach otwartych konkursów ofert.
 - Przykładowe działania: aktywizacja zawodowa, aktywizacja społeczna, możliwość nabycia nowych umiejętności, znajomości, wiedzy, doświadczeń, przeżyć. Możliwość nawiązywanie kontaktów społecznych i międzyludzkich, udział w wydarzeniach społecznych, kulturalnych.



Centrum Integracji Społecznej

- Centrum Integracji Społecznej prowadzone jest przez Stowarzyszenie „Nadzieja Rodzinie” od 2016 roku. Zakres działalności centrum obejmuje m.in. kształcenie umiejętności niezbędnych do pełnienia ról społecznych, naukę planowania i gospodarowania dochodami.
- Integracja zawodowa polega w szczególności na umożliwieniu uczestnikom nabycia nowych umiejętności zawodowych pomocnych w podwyższaniu kwalifikacji lub przekwalifikowaniu.



Środowiskowy Dom Samopomocy

- Placówka kieruje swoje działania: w ramach typu B do 10 osób z niepełnosprawnością intelektualną, a w ramach typu C do 50 osób z innymi przewlekłymi zaburzeniami czynności psychicznych (np. następstwa kryzysów neurologicznych, Choroba Alzheimera, różnego rodzaju otępienia).
- Budynek, w którym odbywają się zajęcia jest przystosowany dla osób z niepełnosprawnościami.
- Wszelkie działania kreowane na rzecz uczestników dążą do podtrzymywania umiejętności, które są niezbędne do samodzielnego życia – następuje to poprzez ich udział w różnych treningach umiejętności.



Eksperci w projekcie

- Partner - udział w opracowaniu procedur dostępności;
- Ekspert zewnętrzny - konsultacje;
- Pracownik Centrum Wsparcia - Specjalista ds. Dostępności;
- Konsultacje procedur przez pracowników i studentów Uniwersytetu.

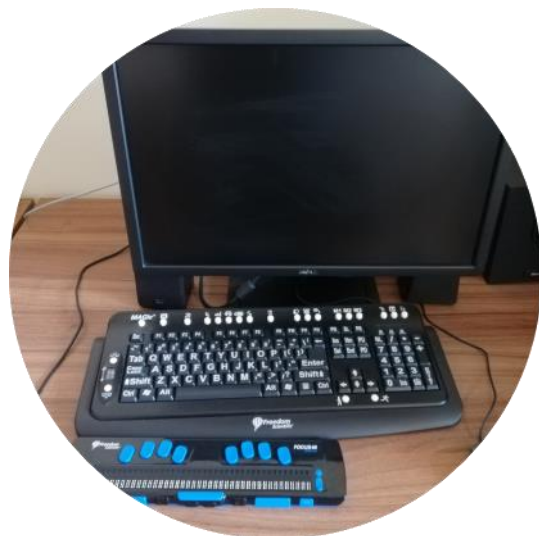


Dostępność przestrzeni akademickiej dla osób z niepełnosprawnościami



„ czy można wziąć jeszcze raz udział ?”, „niezwykle wartościowe szkolenie”, „nie spodziewałam się, że będzie tak fajnie :)”, „jestem szalenie wdzięczna za szkolenie, okazało się nagle, że ten świat ma same bariery”

Pracownia wsparcia dla osób z niepełnosprawnościami



Specjalistyczny zestaw komputerowy - dla osób niewidomych i słabowidzących



Specjalistyczny zestaw komputerowy sterowany za pomocą ruchu głowy



Specjalistyczny zestaw komputerowy sterowany za pomocą ruchu gałek ocznych



Przenośna pętla indukcyjna - stanowiskowa, dla osób niedosłyszących

Pracownia wsparcia dla osób z niepełnosprawnościami- ciąg dalszy



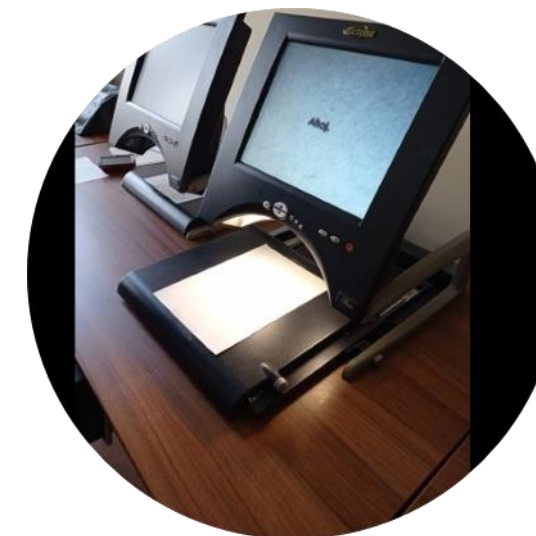
Globus dotykowy



Drukarka brajlowska



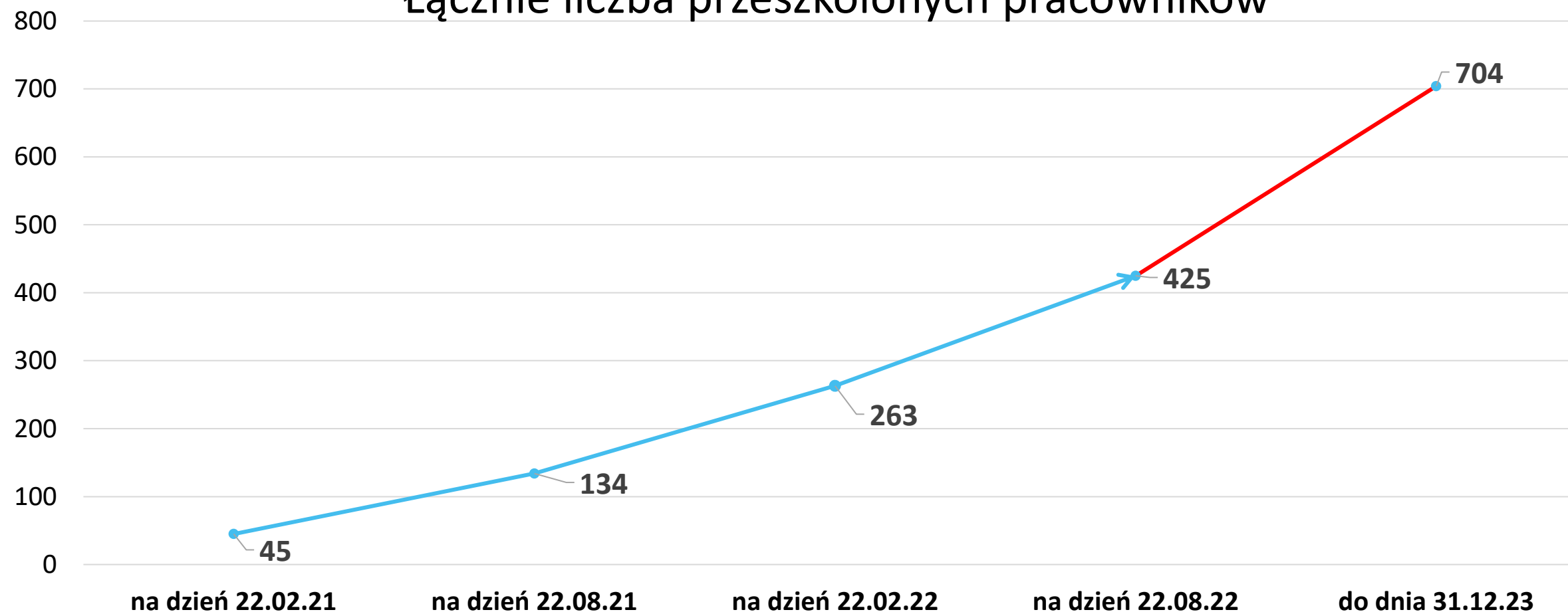
Wygrzewarka do papieru
pęczniejącego



Powiększalniki
stacjonarne

Dążenie do celu

Łącznie liczba przeszkolonych pracowników



Innowacyjność szkoleń

pn. „Dostępność przestrzeni akademickiej dla osób z niepełnosprawnościami”

- Szkolenia prowadzone są przez 2 trenerów;
- Sposób organizacji szkoleń:
 - 1 DZIEŃ: SZKOLENIE TEORETYCZNE- wprowadzające w tematykę niepełnosprawności, podnoszenie ogólnej świadomości niepełnosprawności wśród pracowników uczelni.
 - 2 DZIEŃ: SZKOLENIE PRAKTYCZNE- empiryczne doświadczanie poszczególnych rodzajów niepełnosprawności.

Grupy:

1. Szkolenia dla kadry dydaktycznej
2. Szkolenia dla kadry zarządczej i kierowniczej
3. Szkolenia dla informatyków
4. Szkolenia dla pracowników biblioteki
5. Szkolenia dla pracowników domów studenta
6. Szkolenia dla pracowników dziekanatów, instytutów
7. Szkolenia dla zarządców budynków
8. Szkolenia dla lektorów języków obcych



Dziękujemy za uwagę

mgr Izabela Waliszewska-Plewa

izabela.Waliszewska-plewa@ujk.edu.pl

dr Monika Knefel

m.knefel@snr.org.pl

