



DZIENNIK URZĘDOWY

WOJEWÓDZTWA ŚWIĘTOKRZYSKIEGO

Kielce, dnia 14 czerwca 2023 r.

Poz. 2559

ZARZĄDZENIE REGIONALNEGO DYREKTORA OCHRONY ŚRODOWISKA W KIELCACH I REGIONALNEGO DYREKTORA OCHRONY ŚRODOWISKA W WARSZAWIE

z dnia 13 czerwca 2023 r.

w sprawie ustanowienia planu zadań ochronnych dla obszaru Natura 2000 Uroczyska Lasów Starachowickich PLH260038

Na podstawie art. 28 ust. 5 oraz art. 28 ust. 8 ustawy z dnia 16 kwietnia 2004 r. o ochronie przyrody (Dz.U. z 2022 r. poz. 916, 1726, 2185 i 2375) zarządza się, co następuje:

§ 1. Ustanawia się plan zadań ochronnych dla obszaru Natura 2000 Uroczyska Lasów Starachowickich PLH260038, zwanego dalej „obszarem Natura 2000”, na okres 10 lat.

§ 2. Plan zadań ochronnych obejmuje cały obszar Natura 2000.

§ 3. Opis granic obszaru Natura 2000 w postaci wykazu współrzędnych punktów załamania granicy w układzie współrzędnych płaskich prostokątnych PL-1992 przedstawia załącznik nr 1.

§ 4. Mapę obszaru Natura 2000 określa załącznik nr 2.

§ 5. Identyfikację istniejących i potencjalnych zagrożeń dla zachowania właściwego stanu ochrony siedlisk przyrodniczych będących przedmiotami ochrony określa załącznik nr 3.

§ 6. Cele działań ochronnych określa załącznik nr 4.

§ 7. Określenie działań ochronnych ze wskazaniem podmiotów odpowiedzialnych za ich wykonanie i obszarów ich wdrażania przedstawia tabela i mapa poglądowa w załączniku nr 5.

§ 8. Zarządzenie wchodzi w życie po upływie 14 dni od dnia ogłoszenia w Dzienniku Urzędowym Województwa Świętokrzyskiego i Dzienniku Urzędowym Województwa Mazowieckiego.

Regionalny Dyrektor Ochrony Środowiska w
Warszawie

Arkadiusz Siembida

Regionalny Dyrektor Ochrony Środowiska w
Kielcach

Aldona Sobolak

Załącznik Nr 1 do Zarządzenia Regionalnego Dyrektora Ochrony Środowiska w Kielcach i Regionalnego Dyrektora Ochrony Środowiska w Warszawie z dnia 13 czerwca 2023r. w sprawie ustanowienia planu zadań ochronnych dla obszaru Natura 2000 Uroczyska Lasów Starachowickich PLH260038

**OPIS GRANIC OBSZARU NATURA 2000 W POSTACI WYKAZU
WSPÓLRZĘDNYCH PUNKTÓW ZAŁAMANIA GRANICY W UKŁADZIE
WSPÓLRZĘDNYCH PŁASKICH PROSTOKĄTNYCH PL-1992**

| Lp. | X | Y | |
|-----|-----------|-----------|---------|
| 1 | 358406,23 | 648365,78 | część 1 |
| 2 | 358383,77 | 648440,98 | część 1 |
| 3 | 358367,03 | 648435,70 | część 1 |
| 4 | 358389,41 | 648360,48 | część 1 |
| 5 | 358351,64 | 648348,56 | część 1 |
| 6 | 358343,31 | 648376,09 | część 1 |
| 7 | 358236,66 | 648722,84 | część 1 |
| 8 | 358206,00 | 648699,92 | część 1 |
| 9 | 358202,52 | 648697,32 | część 1 |
| 10 | 358131,67 | 647927,47 | część 1 |
| 11 | 358141,01 | 647896,94 | część 1 |
| 12 | 358147,60 | 647805,09 | część 1 |
| 13 | 358155,89 | 647759,35 | część 1 |
| 14 | 358167,22 | 647734,38 | część 1 |
| 15 | 358188,53 | 647741,93 | część 1 |
| 16 | 358360,62 | 647187,96 | część 1 |
| 17 | 358403,14 | 647184,97 | część 1 |
| 18 | 359007,30 | 647141,95 | część 1 |
| 19 | 359048,88 | 647730,96 | część 1 |
| 20 | 359102,38 | 648573,64 | część 1 |
| 21 | 358453,88 | 648380,82 | część 1 |
| 22 | 358406,23 | 648365,78 | część 1 |
| 23 | 363162,36 | 645580,22 | część 2 |
| 24 | 363131,29 | 645638,62 | część 2 |
| 34 | 362831,20 | 645933,44 | część 2 |
| 35 | 362579,68 | 645836,47 | część 2 |
| 36 | 362425,17 | 645776,90 | część 2 |
| 37 | 362425,39 | 645805,42 | część 2 |
| 38 | 362423,89 | 645804,78 | część 2 |
| 39 | 362425,68 | 646005,46 | część 2 |
| 40 | 362425,80 | 646094,56 | część 2 |
| 41 | 362420,27 | 646091,93 | część 2 |
| 42 | 362457,94 | 646296,79 | część 2 |
| 43 | 362508,52 | 646563,52 | część 2 |
| 44 | 362065,00 | 646429,91 | część 2 |
| 45 | 362084,82 | 646927,66 | część 2 |
| 46 | 362110,71 | 647518,96 | część 2 |
| 47 | 361576,88 | 647554,18 | część 2 |
| 48 | 361585,44 | 647747,39 | część 2 |
| 49 | 361569,31 | 647758,05 | część 2 |
| 50 | 361516,31 | 647773,08 | część 2 |
| 51 | 361436,90 | 647764,70 | część 2 |
| 52 | 361222,37 | 647891,90 | część 2 |
| 53 | 361174,61 | 647891,19 | część 2 |
| 54 | 361179,03 | 647954,81 | część 2 |
| 55 | 361185,63 | 647962,19 | część 2 |
| 56 | 361215,81 | 648007,94 | część 2 |
| 57 | 361250,05 | 648039,78 | część 2 |
| 58 | 361271,39 | 648083,10 | część 2 |

| | | | |
|----|-----------|-----------|---------|
| 25 | 363106,06 | 645640,66 | część 2 |
| 26 | 363026,80 | 645646,97 | część 2 |
| 27 | 363021,27 | 645675,15 | część 2 |
| 28 | 362999,15 | 645693,22 | część 2 |
| 29 | 362970,81 | 645724,18 | część 2 |
| 30 | 362952,55 | 645778,44 | część 2 |
| 31 | 362927,83 | 645834,45 | część 2 |
| 32 | 362918,00 | 645856,72 | część 2 |
| 33 | 362868,75 | 645915,15 | część 2 |

| | | | |
|----|-----------|-----------|---------|
| 59 | 361281,14 | 648103,08 | część 2 |
| 60 | 361301,41 | 648179,51 | część 2 |
| 61 | 361276,54 | 648181,90 | część 2 |
| 62 | 361371,32 | 648428,82 | część 2 |
| 63 | 361371,35 | 648428,82 | część 2 |
| 64 | 361390,97 | 648427,27 | część 2 |
| 65 | 361415,06 | 648433,22 | część 2 |
| 66 | 361442,90 | 648468,04 | część 2 |
| 67 | 361450,56 | 648514,58 | część 2 |

| | | | |
|----|-----------|-----------|---------|
| 68 | 361487,89 | 648525,01 | część 2 |
| 69 | 361512,15 | 648547,31 | część 2 |
| 70 | 361501,86 | 648589,74 | część 2 |
| 71 | 361493,26 | 648612,19 | część 2 |
| 72 | 361488,15 | 648631,77 | część 2 |
| 73 | 361450,32 | 648634,54 | część 2 |
| 74 | 361500,15 | 648758,88 | część 2 |
| 75 | 361520,01 | 648816,22 | część 2 |
| 76 | 361629,96 | 648827,57 | część 2 |
| 77 | 361617,05 | 648950,19 | część 2 |
| 78 | 361573,91 | 649353,13 | część 2 |
| 79 | 361558,91 | 649488,75 | część 2 |
| 80 | 361637,09 | 649867,86 | część 2 |
| 81 | 361794,45 | 650079,82 | część 2 |
| 82 | 361755,98 | 650106,79 | część 2 |
| 83 | 361745,40 | 650091,98 | część 2 |
| 84 | 361696,73 | 650123,72 | część 2 |
| 85 | 361698,85 | 650134,30 | część 2 |
| 86 | 361612,10 | 650185,08 | część 2 |
| 87 | 361595,14 | 650234,99 | część 2 |
| 88 | 361316,11 | 650438,61 | część 2 |
| 89 | 361394,95 | 650549,35 | część 2 |
| 90 | 361394,66 | 650549,38 | część 2 |

| | | | |
|-----|-----------|-----------|---------|
| 113 | 359379,00 | 652506,15 | część 2 |
| 114 | 359379,09 | 652508,61 | część 2 |
| 115 | 359419,81 | 653086,85 | część 2 |
| 116 | 359420,97 | 653101,98 | część 2 |
| 117 | 359436,41 | 653319,53 | część 2 |
| 118 | 359446,73 | 653466,49 | część 2 |
| 119 | 359451,98 | 653539,26 | część 2 |
| 120 | 359463,42 | 653696,30 | część 2 |
| 121 | 359465,72 | 653734,77 | część 2 |
| 122 | 359482,46 | 653980,89 | część 2 |
| 123 | 359491,33 | 654111,24 | część 2 |
| 124 | 359512,72 | 654133,87 | część 2 |
| 125 | 359519,87 | 654221,89 | część 2 |
| 126 | 359523,92 | 654294,77 | część 2 |
| 127 | 359524,56 | 654306,84 | część 2 |
| 128 | 359525,39 | 654320,97 | część 2 |
| 129 | 359528,03 | 654383,22 | część 2 |
| 130 | 359515,06 | 654433,66 | część 2 |
| 131 | 359518,21 | 654469,31 | część 2 |
| 132 | 359522,91 | 654543,79 | część 2 |
| 133 | 359524,27 | 654563,73 | część 2 |
| 134 | 359528,39 | 654624,34 | część 2 |
| 135 | 359528,41 | 654624,63 | część 2 |

| | | | |
|-----|-----------|-----------|---------|
| 91 | 360983,31 | 650582,70 | część 2 |
| 92 | 360575,65 | 650617,27 | część 2 |
| 93 | 360499,47 | 650623,73 | część 2 |
| 94 | 360156,49 | 650652,56 | część 2 |
| 95 | 360066,98 | 650659,59 | część 2 |
| 96 | 360003,91 | 650664,55 | część 2 |
| 97 | 360003,83 | 650664,85 | część 2 |
| 98 | 359985,49 | 650734,67 | część 2 |
| 99 | 359957,12 | 650819,95 | część 2 |
| 100 | 359921,06 | 650939,35 | część 2 |
| 101 | 359920,71 | 650940,52 | część 2 |
| 102 | 359920,69 | 650940,52 | część 2 |
| 103 | 359865,07 | 650924,03 | część 2 |
| 104 | 359759,01 | 651023,25 | część 2 |
| 105 | 359684,97 | 651091,43 | część 2 |
| 106 | 359668,07 | 651111,43 | część 2 |
| 107 | 359310,20 | 651482,87 | część 2 |
| 108 | 359316,48 | 651572,67 | część 2 |
| 109 | 359339,05 | 651912,28 | część 2 |
| 110 | 359349,09 | 652063,47 | część 2 |
| 111 | 359350,59 | 652085,95 | część 2 |
| 112 | 359354,44 | 652142,98 | część 2 |

| | | | |
|-----|-----------|-----------|---------|
| 136 | 359381,06 | 654630,26 | część 2 |
| 137 | 359390,08 | 654753,56 | część 2 |
| 138 | 359415,07 | 654766,00 | część 2 |
| 139 | 359447,79 | 654761,05 | część 2 |
| 140 | 359452,07 | 654834,88 | część 2 |
| 141 | 359405,43 | 654875,92 | część 2 |
| 142 | 359407,87 | 654892,24 | część 2 |
| 143 | 359538,06 | 654951,36 | część 2 |
| 144 | 359552,20 | 654954,66 | część 2 |
| 145 | 359571,53 | 655233,35 | część 2 |
| 146 | 359575,85 | 655295,65 | część 2 |
| 147 | 359576,21 | 655300,39 | część 2 |
| 148 | 359587,70 | 655452,13 | część 2 |
| 149 | 359559,88 | 655485,89 | część 2 |
| 150 | 359195,50 | 655511,70 | część 2 |
| 151 | 358695,60 | 655547,11 | część 2 |
| 152 | 358451,49 | 655565,07 | część 2 |
| 153 | 357892,83 | 655606,17 | część 2 |
| 154 | 357926,18 | 656192,06 | część 2 |
| 155 | 356913,69 | 656253,89 | część 2 |
| 156 | 356876,00 | 655671,71 | część 2 |
| 157 | 356855,82 | 655673,03 | część 2 |

| | | | |
|-----|-----------|-----------|---------|
| 158 | 356818,73 | 655675,48 | część 2 |
| 159 | 356814,65 | 655638,01 | część 2 |
| 160 | 356775,17 | 655366,66 | część 2 |
| 161 | 356743,08 | 655205,24 | część 2 |
| 162 | 356719,08 | 655086,33 | część 2 |
| 163 | 356700,80 | 654956,05 | część 2 |
| 164 | 356615,12 | 654912,93 | część 2 |
| 165 | 356804,19 | 654649,65 | część 2 |
| 166 | 356804,54 | 654649,55 | część 2 |
| 167 | 356819,42 | 654622,97 | część 2 |

| | | | |
|-----|-----------|-----------|---------|
| 203 | 356918,60 | 651009,52 | część 2 |
| 204 | 356885,43 | 650993,78 | część 2 |
| 205 | 356866,38 | 650931,33 | część 2 |
| 206 | 356865,91 | 650897,58 | część 2 |
| 207 | 356842,50 | 650899,31 | część 2 |
| 208 | 356838,75 | 650837,21 | część 2 |
| 209 | 356812,28 | 650799,09 | część 2 |
| 210 | 356809,31 | 650767,57 | część 2 |
| 211 | 356791,30 | 650727,55 | część 2 |
| 212 | 356781,04 | 650683,91 | część 2 |

| | | | |
|-----|-----------|-----------|---------|
| 168 | 356916,54 | 654481,15 | część 2 |
| 169 | 357267,24 | 653987,93 | część 2 |
| 170 | 358610,12 | 654331,12 | część 2 |
| 171 | 358609,48 | 654309,25 | część 2 |
| 172 | 358596,41 | 654098,12 | część 2 |
| 173 | 358537,80 | 653342,52 | część 2 |
| 174 | 358523,77 | 653167,37 | część 2 |
| 175 | 358497,71 | 652823,24 | część 2 |
| 176 | 358495,39 | 652792,93 | część 2 |
| 177 | 358479,03 | 652574,62 | część 2 |
| 178 | 358464,97 | 652388,19 | część 2 |
| 179 | 358389,15 | 651387,40 | część 2 |
| 180 | 357509,91 | 651449,63 | część 2 |
| 181 | 357503,96 | 651350,97 | część 2 |
| 182 | 357178,70 | 651375,50 | część 2 |
| 183 | 357178,04 | 651376,39 | część 2 |
| 184 | 356826,44 | 651983,66 | część 2 |
| 185 | 356851,43 | 652129,74 | część 2 |
| 186 | 356903,59 | 652432,66 | część 2 |
| 187 | 356926,55 | 652565,97 | część 2 |
| 188 | 356570,37 | 652565,81 | część 2 |
| 189 | 356503,86 | 652564,99 | część 2 |
| 190 | 356408,04 | 652564,13 | część 2 |
| 191 | 356321,83 | 652564,29 | część 2 |
| 192 | 356241,83 | 652564,59 | część 2 |
| 193 | 356190,86 | 652563,50 | część 2 |
| 194 | 356136,43 | 652563,05 | część 2 |
| 195 | 356111,79 | 652564,71 | część 2 |
| 196 | 356108,91 | 652564,18 | część 2 |
| 197 | 356123,82 | 652469,51 | część 2 |
| 198 | 355912,27 | 651570,35 | część 2 |
| 199 | 356745,56 | 651510,10 | część 2 |
| 200 | 356730,59 | 651423,23 | część 2 |

| | | | |
|-----|-----------|-----------|---------|
| 213 | 356813,58 | 650625,47 | część 2 |
| 214 | 356826,52 | 650551,52 | część 2 |
| 215 | 356808,63 | 650505,39 | część 2 |
| 216 | 356806,51 | 650467,10 | część 2 |
| 217 | 356789,23 | 650437,02 | część 2 |
| 218 | 356765,89 | 650436,30 | część 2 |
| 219 | 356766,00 | 650395,71 | część 2 |
| 220 | 356777,05 | 650363,03 | część 2 |
| 221 | 356778,35 | 650359,19 | część 2 |
| 222 | 356773,00 | 650327,63 | część 2 |
| 223 | 356758,56 | 650308,19 | część 2 |
| 224 | 357039,67 | 650287,16 | część 2 |
| 225 | 356957,41 | 649682,51 | część 2 |
| 226 | 356942,72 | 649569,85 | część 2 |
| 227 | 356935,73 | 649520,84 | część 2 |
| 228 | 356968,39 | 649510,93 | część 2 |
| 229 | 356978,87 | 649496,47 | część 2 |
| 230 | 356977,18 | 649475,27 | część 2 |
| 231 | 356957,87 | 649466,55 | część 2 |
| 232 | 356953,50 | 649447,06 | część 2 |
| 233 | 356958,87 | 649405,50 | część 2 |
| 234 | 356993,71 | 649404,51 | część 2 |
| 235 | 357010,84 | 649393,67 | część 2 |
| 236 | 357027,40 | 649362,70 | część 2 |
| 237 | 357031,38 | 649324,30 | część 2 |
| 238 | 357193,32 | 649314,06 | część 2 |
| 239 | 357203,31 | 649310,66 | część 2 |
| 240 | 357241,38 | 649297,70 | część 2 |
| 241 | 357250,80 | 649294,48 | część 2 |
| 242 | 357326,15 | 649268,82 | część 2 |
| 243 | 357374,55 | 649241,71 | część 2 |
| 244 | 357384,26 | 649206,65 | część 2 |
| 245 | 357416,66 | 649188,09 | część 2 |

| | | | |
|-----|-----------|-----------|---------|
| 201 | 356923,33 | 651055,18 | część 2 |
| 202 | 356938,54 | 651026,05 | część 2 |

| | | | |
|-----|-----------|-----------|---------|
| 246 | 357402,77 | 649051,25 | część 2 |
| 247 | 357379,17 | 648815,65 | część 2 |

| | | | |
|-----|-----------|-----------|---------|
| 248 | 357374,84 | 648772,32 | część 2 |
| 249 | 357366,30 | 648687,17 | część 2 |
| 250 | 357341,92 | 648649,67 | część 2 |
| 251 | 357309,08 | 648624,44 | część 2 |
| 252 | 357292,57 | 648591,17 | część 2 |
| 253 | 357257,30 | 648530,80 | część 2 |
| 254 | 357254,43 | 648525,92 | część 2 |
| 255 | 357256,73 | 648477,67 | część 2 |
| 256 | 357250,84 | 648465,67 | część 2 |
| 257 | 357343,46 | 648459,14 | część 2 |
| 258 | 357342,07 | 648445,18 | część 2 |
| 259 | 357966,87 | 648458,31 | część 2 |
| 260 | 357950,99 | 648511,56 | część 2 |
| 261 | 357816,60 | 648953,89 | część 2 |
| 262 | 357796,59 | 648948,97 | część 2 |
| 263 | 357783,76 | 648947,62 | część 2 |
| 264 | 357777,96 | 648922,08 | część 2 |
| 265 | 357760,61 | 648883,87 | część 2 |
| 266 | 357752,44 | 648865,87 | część 2 |
| 267 | 357721,78 | 648811,10 | część 2 |
| 268 | 357686,52 | 648812,62 | część 2 |
| 269 | 357657,20 | 648808,68 | część 2 |
| 270 | 357634,91 | 648842,70 | część 2 |
| 271 | 357631,83 | 648860,67 | część 2 |
| 272 | 357593,64 | 648859,36 | część 2 |
| 273 | 357604,09 | 648933,60 | część 2 |
| 274 | 357618,03 | 648941,54 | część 2 |
| 275 | 357623,44 | 648964,05 | część 2 |
| 276 | 357614,62 | 648968,47 | część 2 |
| 277 | 357617,64 | 648987,58 | część 2 |

| | | | |
|-----|-----------|-----------|---------|
| 293 | 359050,65 | 650136,70 | część 2 |
| 294 | 359040,42 | 650155,12 | część 2 |
| 295 | 359102,36 | 650172,97 | część 2 |
| 296 | 359100,31 | 650195,40 | część 2 |
| 297 | 359111,00 | 650199,85 | część 2 |
| 298 | 359111,55 | 650219,36 | część 2 |
| 299 | 358981,98 | 650175,51 | część 2 |
| 300 | 358980,92 | 650194,25 | część 2 |
| 301 | 358988,83 | 650275,09 | część 2 |
| 302 | 359197,07 | 650336,16 | część 2 |
| 303 | 359207,37 | 650349,40 | część 2 |
| 304 | 359249,00 | 650361,21 | część 2 |
| 305 | 359888,15 | 650546,61 | część 2 |
| 306 | 359968,29 | 650284,07 | część 2 |
| 307 | 360106,04 | 650328,81 | część 2 |
| 308 | 360129,80 | 650235,93 | część 2 |
| 309 | 359787,64 | 650124,37 | część 2 |
| 310 | 359800,70 | 650077,07 | część 2 |
| 311 | 359854,37 | 650060,16 | część 2 |
| 312 | 359905,44 | 650011,97 | część 2 |
| 313 | 359908,79 | 649989,65 | część 2 |
| 314 | 359860,75 | 649983,60 | część 2 |
| 315 | 359841,80 | 649978,44 | część 2 |
| 316 | 359840,60 | 649996,71 | część 2 |
| 317 | 359822,82 | 649992,66 | część 2 |
| 318 | 359808,97 | 650006,73 | część 2 |
| 319 | 359770,27 | 649991,00 | część 2 |
| 320 | 359666,79 | 649977,76 | część 2 |
| 321 | 359680,12 | 649935,56 | część 2 |
| 322 | 359711,50 | 649845,35 | część 2 |

| | | | |
|-----|-----------|-----------|---------|
| 278 | 357623,90 | 649027,09 | część 2 |
| 279 | 357626,46 | 649044,98 | część 2 |
| 280 | 357722,25 | 649095,17 | część 2 |
| 281 | 357717,47 | 649110,62 | część 2 |
| 282 | 357736,53 | 649116,50 | część 2 |
| 283 | 357686,04 | 649280,05 | część 2 |
| 284 | 357691,55 | 649281,55 | część 2 |
| 285 | 357691,68 | 649281,88 | część 2 |
| 286 | 357920,34 | 649345,63 | część 2 |
| 287 | 358751,61 | 649598,23 | część 2 |
| 288 | 358889,69 | 649774,62 | część 2 |
| 289 | 358905,12 | 649866,17 | część 2 |
| 290 | 359125,94 | 649929,16 | część 2 |
| 291 | 359112,76 | 650039,77 | część 2 |
| 292 | 359091,95 | 650062,32 | część 2 |
| 338 | 359722,41 | 648757,91 | część 2 |
| 339 | 359747,42 | 648688,65 | część 2 |
| 340 | 359786,08 | 648593,36 | część 2 |
| 341 | 359841,62 | 648591,64 | część 2 |
| 342 | 359820,59 | 648525,44 | część 2 |
| 343 | 359826,68 | 648516,21 | część 2 |
| 344 | 359833,32 | 648503,58 | część 2 |
| 345 | 359872,18 | 648501,32 | część 2 |
| 346 | 359911,90 | 648488,58 | część 2 |
| 347 | 359918,13 | 648503,50 | część 2 |
| 348 | 359947,85 | 648506,73 | część 2 |
| 349 | 359952,74 | 648510,79 | część 2 |
| 350 | 360008,24 | 648538,11 | część 2 |
| 351 | 359987,48 | 648268,26 | część 2 |
| 352 | 359939,19 | 647669,84 | część 2 |
| 353 | 359843,50 | 646481,96 | część 2 |
| 354 | 361067,33 | 646392,46 | część 2 |
| 355 | 361051,90 | 646175,55 | część 2 |

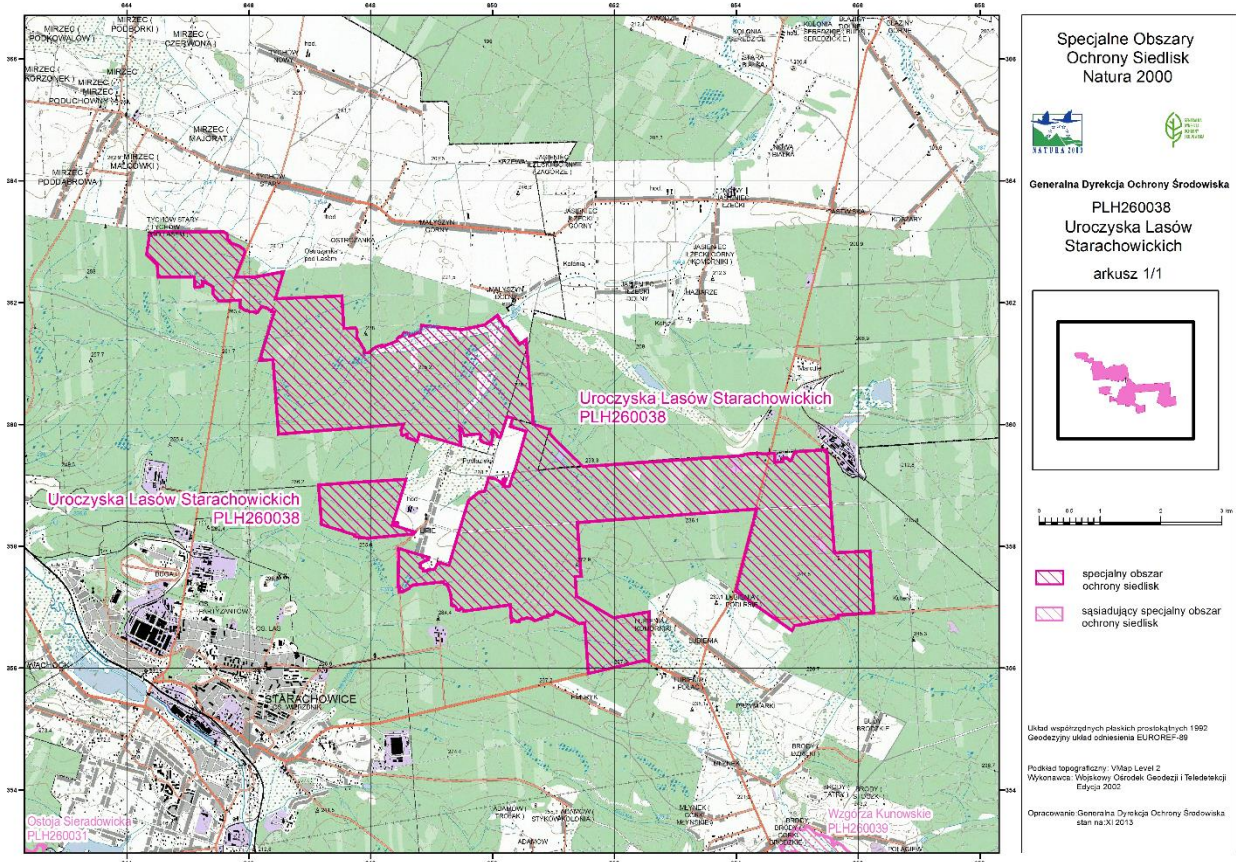
| | | | |
|-----|-----------|-----------|---------|
| 323 | 359726,89 | 649810,90 | część 2 |
| 324 | 359736,39 | 649812,43 | część 2 |
| 325 | 359760,70 | 649790,74 | część 2 |
| 326 | 359834,93 | 649805,77 | część 2 |
| 327 | 359848,39 | 649758,26 | część 2 |
| 328 | 359845,59 | 649754,71 | część 2 |
| 329 | 359834,43 | 649630,52 | część 2 |
| 330 | 359823,59 | 649570,22 | część 2 |
| 331 | 359818,65 | 649538,28 | część 2 |
| 332 | 359939,08 | 649483,81 | część 2 |
| 333 | 359959,13 | 649456,97 | część 2 |
| 334 | 359789,38 | 649468,55 | część 2 |
| 335 | 359726,30 | 649472,85 | część 2 |
| 336 | 359652,00 | 649477,92 | część 2 |
| 337 | 359851,31 | 648797,09 | część 2 |
| 373 | 361869,83 | 645970,19 | część 2 |
| 374 | 361873,04 | 645943,08 | część 2 |
| 375 | 361882,39 | 645923,62 | część 2 |
| 376 | 361898,79 | 645891,84 | część 2 |
| 377 | 361914,68 | 645876,46 | część 2 |
| 378 | 361924,92 | 645847,36 | część 2 |
| 379 | 361950,97 | 645849,48 | część 2 |
| 380 | 362040,03 | 645852,03 | część 2 |
| 381 | 362038,54 | 645817,41 | część 2 |
| 382 | 362033,92 | 645711,10 | część 2 |
| 383 | 362027,65 | 645563,09 | część 2 |
| 384 | 362025,20 | 645505,70 | część 2 |
| 385 | 362141,79 | 645407,84 | część 2 |
| 386 | 362261,07 | 645407,57 | część 2 |
| 387 | 362305,62 | 645335,64 | część 2 |
| 388 | 362347,55 | 645235,21 | część 2 |
| 389 | 362271,27 | 645238,20 | część 2 |
| 390 | 362258,08 | 645197,53 | część 2 |

| | | | |
|-----|-----------|-----------|---------|
| 356 | 361524,13 | 646313,93 | część 2 |
| 357 | 361609,43 | 646340,01 | część 2 |
| 358 | 361850,28 | 646412,71 | część 2 |
| 359 | 361857,86 | 646366,41 | część 2 |
| 360 | 361883,48 | 646374,27 | część 2 |
| 361 | 361874,50 | 646352,63 | część 2 |
| 362 | 361877,99 | 646335,15 | część 2 |
| 363 | 361890,85 | 646320,37 | część 2 |
| 364 | 361916,45 | 646290,95 | część 2 |
| 365 | 361919,10 | 646259,87 | część 2 |
| 366 | 361936,52 | 646203,33 | część 2 |
| 367 | 361839,46 | 646135,60 | część 2 |
| 368 | 361831,09 | 646113,99 | część 2 |
| 369 | 361855,29 | 646072,43 | część 2 |
| 370 | 361850,74 | 646011,24 | część 2 |
| 371 | 361860,38 | 645990,52 | część 2 |
| 372 | 361870,85 | 645971,52 | część 2 |

| | | | |
|-----|-----------|-----------|---------|
| 391 | 362252,47 | 645113,20 | część 2 |
| 392 | 362426,51 | 645100,68 | część 2 |
| 393 | 362421,76 | 644504,96 | część 2 |
| 394 | 362584,29 | 644495,68 | część 2 |
| 395 | 362615,29 | 644493,90 | część 2 |
| 396 | 362738,58 | 644366,86 | część 2 |
| 397 | 362762,31 | 644339,07 | część 2 |
| 398 | 362773,47 | 644328,81 | część 2 |
| 399 | 362787,77 | 644317,81 | część 2 |
| 400 | 363105,23 | 644364,56 | część 2 |
| 401 | 363105,08 | 644371,72 | część 2 |
| 402 | 363144,89 | 644370,35 | część 2 |
| 403 | 363138,23 | 644464,02 | część 2 |
| 404 | 363161,86 | 644462,67 | część 2 |
| 405 | 363161,60 | 644659,62 | część 2 |
| 406 | 363162,20 | 644807,63 | część 2 |
| 407 | 363162,36 | 645580,22 | część 2 |

Załącznik Nr 2 do Zarządzenia Regionalnego Dyrektora Ochrony Środowiska w Kielcach i Regionalnego Dyrektora Ochrony Środowiska w Warszawie z dnia 13 czerwca 2023r. w sprawie ustanowienia planu zadań ochronnych dla obszaru Natura 2000 Uroczyska Lasów Starachowickich PLH260038

MAPA OBSZARU NATURA 2000



Załącznik Nr 3 do Zarządzenia Regionalnego Dyrektora Ochrony Środowiska w Kielcach i Regionalnego Dyrektora Ochrony Środowiska w Warszawie z dnia 13 czerwca 2023 r. w sprawie ustanowienia planu zadań ochronnych dla obszaru Natura 2000 Uroczyska Lasów Starachowickich PLH260038

**IDENTYFIKACJA ISTNIEJĄCYCH I POTENCJALNYCH ZAGROŻEŃ DLA ZACHOWANIA
WŁAŚCIWEGO STANU OCHRONY SIEDLISK PRZYRODNICZYCH BĘDĄCYCH
PRZEDMIOTAMI OCHRONY**

| Lp. | Przedmiot ochrony | Zagrożenia | | Opis zagrożenia |
|-------------------------------|---|---|---|--|
| | | Istniejące | Potencjalne | |
| Siedliska przyrodnicze | | | | |
| 1. | 91P0 Jodłowy bór świętokrzyski <i>Abietetum polonicum</i> | B02.04 Usuwanie martwych i umierających drzew B02.06 Przerzedzenie warstwy drzew | B02.04 Usuwanie martwych i umierających drzew B02.06 Przerzedzenie warstwy drzew | <p><u>Zagrożenia istniejące:</u> B02.04 Usuwanie martwego drewna, co powoduje ubożenie siedliska i obniżenie różnorodności biologicznej. B02.06 Prowadzenie gospodarki, w ramach której usuwane są dobre jakościowo i stare drzewa, a pozostawiane jedynie młodsze pokolenie. Przerzedzanie górnego piętra drzewostanu powoduje prześwietlenie dna lasu, co wpływa na obniżenie zdrowotności jodeł w niższych partiach oraz powoduje napływ gatunków borowych.</p> <p><u>Zagrożenia potencjalne:</u> B02.04 Usuwanie martwego drewna, co powoduje ubożenie siedliska i obniżenie różnorodności biologicznej B02.06 Prowadzenie gospodarki, w ramach której usuwane są dobre jakościowo i stare drzewa, a pozostawiane jedynie młodsze pokolenie. Przerzedzanie górnego piętra drzewostanu powoduje prześwietlenie dna lasu, co wpływa na obniżenie zdrowotności jodeł w niższych partiach oraz napływ gatunków borowych.</p> |

| | | | | |
|----|---|---|---|---|
| 2. | <p>9170 Grąd środkowoeuropejski i subkontynentalny <i>Galio</i> <i>Carpinetum</i> i <i>TilioCarpinetum</i></p> | <p>B02.02 Wycinka lasu B02.04 Usuwanie martwych i umierających drzew B02.06 Przerzedzenie warstwy drzew I01 Obce gatunki inwazyjne D01.02 Drogi, autostrady (zagrożenie zewnętrzne)</p> | <p>B02.02 Wycinka lasu B02.06 Przerzedzenie warstwy drzew</p> | <p><u>Zagrożenia istniejące:</u> B02.02 Zagrożenie dotyczy prowadzenia rębni gniazdowych. Prowadzenie planowej gospodarki rębnej z zastosowaniem rębni gniazdowych powoduje czasową utratę cech siedliska i juvenilizację, które znacząco zaburzą skład gatunkowy poprzez prześwietlenie. Większa ilość światła uruchamia napływ gatunków obcych ekologicznie. B02.04 Usuwanie martwego drewna, powoduje ubożenie siedliska i obniżenie różnorodności biologicznej B02.06 Gospodarka, w ramach której usuwane są dobre jakościowo i stare drzewa, a pozostawiane jedynie młodsze pokolenie. Oprócz usuwania starszych drzew zagrożenie stanowi także usuwanie (eliminowanie) graba nie stanowiącego zagrożenia dla rozwoju innych gatunków właściwych dla siedliska. Usuwanie sosny z wyższych partii drzewostanu nie jest konieczne ze względu na wiek drzew, które należałoby pozostawić do naturalnego rozpadu. I01 Udział gatunków inwazyjnych: <i>Bidens frondosa</i>, <i>Impatiens parviflora</i>, <i>Padus serotina</i> powoduje ubożenie składu gatunkowego i może wpłynąć na utratę typowych cech siedliska. D01.02 Od strony południowej siedliska przebiega droga, która generuje hałas i powoduje napływ gatunków obcych ekologicznie i geograficznie, które znajdują się na granicy płatu siedliska.</p> <p><u>Zagrożenia potencjalne:</u> B02.02 Zagrożenie dotyczy</p> |
|----|---|---|---|---|

| | | | | |
|--|--|--|--|---|
| | | | | <p>wycinki drzewostanu (nie lasu). Prowadzenie planowej gospodarki rębnej z zastosowaniem rębni gniazdowych powoduje czasową utratę cech siedliska i juvenilizację, które znacząco zaburzają skład gatunkowy poprzez prześwietlenie. Większa ilość światła uruchamia napływ gatunków obcych ekologicznie.</p> <p>B02.06 Gospodarka, w ramach której usuwane są dobre jakościowo i stare drzewa w sposób prowadzący do powstawania dużych luk i nadmiernego prześwietlenia drzewostanu. Oprócz usuwania starszych drzew zagrożenie stanowi także usuwanie (eliminowanie) graba nie stanowiącego zagrożenia dla rozwoju innych gatunków właściwych dla siedliska. Usuwanie sosny z wyższych partii drzewostanu nie powinno prowadzić do powstawania luk większych niż 1-2 ary. Należy w możliwie szerokim zakresie chronić i zachowywać dolne warstwy włączając je do przyszłego drzewostanu. Część starych drzew pozostawić do naturalnego rozpadu.</p> |
|--|--|--|--|---|

| | | | | |
|----|--|---|--|--|
| 3. | <p>*91E0 Łęgi wierzbowe, topolowe, olszowe i jesionowe (<i>Salicetum albofragilis</i>, <i>Populetum albae</i>, <i>Alnenion glutinoso-incanae</i>, olsy źródłiskowe)</p> | <p>M01.02 Susze i zmniejszenie opadów – zagrożenie zewnętrzne J02.04.02 Brak zalewania – zagrożenie zewnętrzne B02 Gospodarka leśna i plantacyjna i użytkowanie lasów i plantacji.</p> | | <p><u>Zagrożenia istniejące:</u> M01.02 Zmiany klimatyczne, zmniejszenie oraz zmiany struktury i rozkładu w czasie opadów atmosferycznych oddziałuje na stan siedliska i jest przyczyną jego zniekształcenia, pociągając za sobą inne negatywne zmiany, np. zmiany składu gatunkowego. J02.04.02 Brak lub zmniejszenie zalewów warunkujących trwanie i charakterystyczną fizjonomię siedliska. B02 Cięcia rębne i utrzymywanie monokultur olszowych (rębnie zupełne).</p> <p><u>Zagrożenia potencjalne:</u> Brak</p> |
| 4. | <p>*91D0 Bory i lasy bagienne (<i>Vaccinio uliginosi</i> <i>Betuletum pubescentis</i>, <i>Vaccinio uliginosi</i> <i>Pinetum</i>, <i>Pino mugo-Sphagnetum</i>, <i>Sphagno girgensohniiPiceetum</i>) i brzozowososnowe bagienne lasy borealne</p> | <p>M01.02 Susze i zmniejszenie opadów – zagrożenie zewnętrzne</p> | | <p><u>Zagrożenia istniejące.</u> M01.02 Zmiany klimatyczne, zmniejszenie oraz zmiany struktury i rozkładu w czasie opadów atmosferycznych oddziałuje na stan siedliska i jest przyczyną jego zniekształcenia, pociągając za sobą inne negatywne zmiany, np. zmiany składu gatunkowego i grądowienie siedliska.</p> <p><u>Zagrożenia potencjalne:</u> Brak</p> |

Załącznik Nr 4 do Zarządzenia Regionalnego Dyrektora Ochrony Środowiska w Kielcach i Regionalnego Dyrektora Ochrony Środowiska w Warszawie z dnia 13 czerwca 2023 r. w sprawie ustanowienia planu zadań ochronnych dla obszaru Natura 2000 Uroczyska Lasów Starachowickich PLH260038

CELE DZIAŁAŃ OCHRONNYCH

| Lp. | Siedlisko przyrodnicze | Parametr/wskaźnik stanu ochrony | Cel ochrony |
|-----|---|--|--|
| 1. | 9170 Grąd środkowoeuropejski i subkontynentalny (<i>Galio-Carpinetum</i> , <i>Tilio-Carpinetum</i>) | Powierzchnia siedliska | Utrzymanie siedliska na powierzchni 374,70 ha. |
| | | Charakterystyczna kombinacja florystyczna runa | Utrzymanie oceny wskaźnika na poziomie FV na 6 stanowiskach** (9170_I, 9170_VII, 9170_XI, 9170_XIII, 9170_XV, 9170_XVI) <i>Charakterystyczna kombinacja florystyczna typowa, właściwa dla siedliska.</i> Utrzymanie oceny wskaźnika na poziomie U1 na 7 stanowiskach ** (9170_II, 9170_III, 9170_IV, 9170_V, 9170_IX, 9170_X, 9170_XIV) <i>Charakterystyczna kombinacja florystyczna zniekształcona w stosunku do typowej dla siedliska.</i> Utrzymanie oceny wskaźnika na poziomie U2 na 3 stanowiskach ** (9170_VI, 9170_VIII, 9170_XII) <i>Charakterystyczna kombinacja florystyczna zdominowana przez gatunki synantropijne lub obce.</i> |
| | | Inwazyjne gatunki obce w podszycie i runie | Utrzymanie oceny wskaźnika na poziomie FV na 12 stanowiskach** (9170_I, 9170_II, 9170_III, 9170_V, 9170_VI, 9170_IX, 9170_X, 9170_XI, 9170_XII, 9170_XIII, 9170_XV, 9170_XVI) <i>Brak inwazyjnych gatunków obcych w podszycie i runie.</i> Poprawa oceny wskaźnika z U1 do FV na 1 stanowisku ** |

| | | | |
|--|---|--|---|
| | | | <p>(9170_VII). <i>Brak inwazyjnych gatunków obcych w podszybie i runie.</i> Utrzymanie oceny wskaźnika na poziomie U1 na 1 stanowisku ** (9170_VIII). <i>Inwazyjne gatunki obce w podszybie i runie występują sporadycznie na poziomie poniżej 2% pokrycia transektu.</i> Utrzymanie oceny wskaźnika na poziomie U2 na 2 stanowiskach** (9170_IV, 9170_XIV,) <i>Inwazyjne gatunki obce występują w podszybie i runie pojedynczo lub licznie (ponad 2% pokrycia transektu).</i></p> |
| | <p>Ekspansywne gatunki rodzime w runie</p> | | <p>Utrzymanie oceny wskaźnika na poziomie FV na 9 stanowiskach** (9170_III, 9170_IV, 9170_V, 9170_VI, 9170_VII, 9170_IX, 9170_X, 9170_XII, 9170_XIII) <i>Brak gatunków ekspansywnych lub pojedyncze okazy gatunków nitrofilnych w runie.</i> Utrzymanie oceny wskaźnika na poziomie U1 na 5 stanowiskach ** (9170_I, 9170_II, 9170_XI, 9170_XV, 9170_XVI). <i>Występowanie pojedynczych okazów gatunków – powyżej 1% lecz nie więcej niż 5% pokrycia transektu.</i> Utrzymanie oceny wskaźnika na poziomie U2 na 2 stanowiskach** (9170_VIII, 9170_XIV) <i>Gatunki ekspansywne występują licznie – powyżej 5% pokrycia transektu.</i></p> |
| | <p>Struktura pionowa i przestrzenna roślinności</p> | | <p>Utrzymanie oceny wskaźnika na poziomie FV na 3 stanowiskach** (9170_I, 9170_X, 9170_XIII) <i>Zróżnicowana struktura, powyżej 50% powierzchni pokryte przez zwarty drzewostan, jednak obecne luki i prześwietlenia.</i> Utrzymanie oceny wskaźnika na poziomie U1 na 12 stanowisku ** (9170_II, 9170_III, 9170_IV, 9170_V,</p> |

| | | | |
|--|---------------------------------------|--|---|
| | | | <p>9170_VI, 9170_VII, 9170_IX, 9170_XI, 9170_XII, 9170_XIV, 9170_XV, 9170_XVI).</p> <p><i>Jednolity, stary drzewostan lub struktura zróżnicowana ze zwartym starym drzewostanem zajmującym 10-50% powierzchni.</i></p> <p>Utrzymanie oceny wskaźnika na poziomie U2 na 1 stanowisku** (9170_VIII)</p> <p><i>Jednolite odnowienia lub zróżnicowana struktura z poniżej 10% powierzchni zajętej przez fragmenty starego drzewostanu.</i></p> |
| | Wiek drzewostanu (udział starodrzewu) | | <p>Utrzymanie oceny wskaźnika na poziomie FV na 5 stanowiskach** (9170_V, 9170_VI, 9170_VIII, 9170_XII, 9170_XIII)</p> <p><i>Powyżej 10% stanowi udział drzew starszych niż 100 lat.</i></p> <p>Poprawa oceny wskaźnika z U1 na FV na 4 stanowiskach** (9170_XI, 9170_XIV, 9170_XV, 9170_XVI)</p> <p><i>Zwiększenie wieku drzewostanu tak aby udział drzew starszych niż 100 lat stanowił powyżej 10%.</i></p> <p>Utrzymanie oceny wskaźnika na poziomie U1 na 7 stanowiskach** (9170_I, 9170_II, 9170_III, 9170_IV, 9170_VII, 9170_IX, 9170_X).</p> <p><i>Poniżej 10% stanowi udział drzew starszych niż 100 lat, ale powyżej 50% udział drzew starszych niż 50 lat.</i></p> |
| | Naturalne odnowienie drzewostanu | | <p>Utrzymanie oceny wskaźnika na poziomie FV na 5 stanowiskach** (9170_I, 9170_VII, 9170_IX, 9170_XII, 9170_XIII)</p> <p><i>Odnowienia obfite, w lukach i prześwietleniach, brak pod okapem drzewostanu, nieliczne ślady zgryzania.</i></p> <p>Poprawa oceny wskaźnika z U1 na FV na 1 stanowisku** (9170_XI)</p> <p><i>Odnowienia obfite, w lukach i prześwietleniach, brak pod</i></p> |

| | | | |
|--|--------------------------------|---|---|
| | | <p><i>okapem drzewostanu nieliczne ślady zgryzania.</i></p> <p>Utrzymanie oceny wskaźnika na poziomie U1 na 9 stanowiskach** (9170_II, 9170_III, 9170_IV, 9170_V, 9170_VI, 9170_X, 9170_XIV, 9170_XV, 9170_XVI)</p> <p><i>Odnowienia pojedyncze nie reagujące na luki lub też w lukach lecz z licznymi śladami zgryzania.</i></p> <p>Utrzymanie oceny wskaźnika na poziomie U2 na 1 stanowisku** (9170_VIII)</p> <p><i>Całkowity brak odnowień, obecne ślady zgryzania.</i></p> | |
| | Gatunki obce w drzewostanie | | <p>Utrzymanie oceny wskaźnika na poziomie FV na wszystkich 16 stanowiskach** (9170_I, 9170_II, 9170_III, 9170_IV, 9170_V, 9170_VI, 9170_VII, 9170_VIII, 9170_IX, 9170_X, 9170_XI, 9170_XII, 9170_XIII, 9170_XIV, 9170_XV, 9170_XVI)</p> <p><i>Gatunki obce poniżej 1%, nie odnawiające się.</i></p> |
| | Martwe drewno (łącznie zasoby) | | <p>Utrzymanie oceny wskaźnika na poziomie FV na 3 stanowiskach** (9170_V, 9170_X, 9170_XIII)</p> <p><i>Łączne zasoby martwego drewna wynoszą powyżej 20 m³/ha.</i></p> <p>Utrzymanie oceny wskaźnika na poziomie U1 na 4 stanowiskach** (9170_III, 9170_VI, 9170_VII, 9170_XII)</p> <p><i>Łączne zasoby martwego drewna wynoszą 10-20 m³/ha.</i></p> <p>Utrzymanie oceny wskaźnika na poziomie U2 na 9 stanowiskach**, (9170_I, 9170_II, 9170_IV, 9170_VIII, 9170_IX, 9170_XI, 9170_XIV, 9170_XV, 9170_XVI).</p> <p><i>Łączne zasoby martwego drewna wynoszą poniżej 10 m³/ha. Z uwagi na długotrwały proces</i></p> |

| | | | |
|--|--|--|--|
| | | | <p><i>formowania/ inicjowania zasobów martwego drewna w okresie 10 lat nie ma możliwości zwiększenia zasobów do U1. Osiągnięcie zasobów martwego drewna na poziomie U1, tj. 10-20 m³/ha, możliwe do osiągnięcia w okresie 20 lat.</i></p> |
| | <p>Martwe drewno wielkowymiarowe</p> | | <p>Utrzymanie oceny wskaźnika na poziomie FV na 2 stanowiskach** (9170_V, 9170_X) <i>Łączne zasoby martwego drewna wielkowymiarowego wynoszą powyżej 5 szt./ha.</i></p> <p>Utrzymanie oceny wskaźnika na poziomie U1 na 3 stanowiskach** (9170_III, 9170_VII, 9170_XIII) <i>Łączne zasoby martwego drewna wielkowymiarowego od 3 do 5 szt./ha.</i></p> <p>Utrzymanie oceny wskaźnika na poziomie U2 na 11 stanowiskach** (9170_I, 9170_II, 9170_IV, 9170_VI, 9170_VIII, 9170_IX, 9170_XI, 9170_XII, 9170_XIV, 9170_XV, 9170_XVI). <i>Łączne zasoby martwego drewna wielkowymiarowego wynoszą poniżej 3 szt./ha.</i> <i>Z uwagi na długotrwały proces formowania/ inicjowania zasobów martwego drewna w okresie 10 lat nie ma możliwości zwiększenia zasobów do U1. Osiągnięcie zasobów martwego drewna na poziomie U1, tj. 3-5 szt./ha, możliwe do osiągnięcia w okresie 20 lat.</i></p> |
| | <p>Mikrosiedliska drzewne (drzewa biocenotyczne)</p> | | <p>Utrzymanie oceny wskaźnika na poziomie FV na 3 stanowiskach** (9170_XI, 9170_XII, 9170_XIII) <i>Łączne zasoby mikrosiedlisk drzewnych wynoszą powyżej 20 szt./ha.</i></p> <p>Poprawa oceny wskaźnika z</p> |

| | | | |
|----|--------------------------------|---|--|
| | | | <p>U1 na FV na 2 stanowiskach** (9170_XV, 9170_XVI) <i>Łączne zasoby mikrosiedlisk drzewnych wynoszą powyżej 20 szt./ha.</i></p> <p>Utrzymanie oceny wskaźnika na poziomie U1 na 1 stanowisku (9170_XIV) <i>Zasoby mikrosiedlisk drzewnych wynoszą 10-20 szt./ha.</i></p> <p>Poprawa oceny wskaźnika z U2 na U1 na 1 stanowisku** (9170_V) <i>Zasoby mikrosiedlisk drzewnych wynoszą 10-20 szt./ha.</i></p> <p>Utrzymanie oceny wskaźnika na poziomie U2 na 9 stanowiskach** (9170_I, 9170_II, 9170_III, 9170_IV, 9170_VI, 9170_VII, 9170_VIII, 9170_IX, 9170_X) <i>Zasoby mikrosiedlisk drzewnych poniżej 10 szt./ha.</i></p> |
| | | <p>Inne zniekształcenia, w tym zniszczenia runa i gleby związane z pozyskaniem drewna</p> | <p>Utrzymanie oceny wskaźnika na poziomie FV na 13 stanowiskach** (9170_I, 9170_II, 9170_III, 9170_IV, 9170_V, 9170_VI, 9170_IX, 9170_X, 9170_XI, 9170_XIII, 9170_XIV, 9170_XV, 9170_XVI) <i>Brak zniekształceń, w tym zniszczeń runa i gleby związanych z pozyskaniem drewna.</i></p> <p>Poprawa oceny wskaźnika z U1 na FV na 2 stanowiskach** (9170_VII, 9170_XII) <i>Brak zniekształceń, w tym zniszczeń runa i gleby związanych z pozyskaniem drewna.</i></p> <p>Utrzymanie oceny wskaźnika na poziomie U2 na 1 stanowisku** (9170_VIII). <i>Liczne zniekształcenia, oddziałują na strukturę fitocenozy.</i></p> |
| 2. | 91P0 Jodłowy bór świętokrzyski | Powierzchnia siedliska | Utrzymanie siedliska na powierzchni 424,00 ha. |

| | | | |
|--|------------------------------|---|---|
| | <i>(Abietetum polonicum)</i> | Charakterystyczna kombinacja florystyczna | <p>Utrzymanie oceny wskaźnika na FV na 4 stanowiskach** (91P0_I, 91P0_III, 91P0_V, 91P0_VIII).</p> <p><i>Charakterystyczna kombinacja florystyczna typowa, właściwa dla siedliska.</i></p> <p>Utrzymanie oceny wskaźnika na U1 na 7 stanowiskach** (91P0_II, 91P0_IV, 91P0_VI, 91P0_VII, 91P0_IX, 91P0_X, 91P0_XI).</p> <p><i>Charakterystyczna kombinacja florystyczna zubożona w stosunku do typowej.</i></p> |
| | | Obce gatunki inwazyjne | <p>Utrzymanie oceny wskaźnika na FV na 11 stanowiskach** (91P0_I, 91P0_II, 91P0_III, 91P0_IV, 91P0_V, 91P0_VI, 91P0_VII, 91P0_VIII, 91P0_IX, 91P0_X, 91P0_XI).</p> <p><i>Brak lub sporadyczne występujące obce gatunki inwazyjne, o łącznym pokryciu nie przekraczającym 1%.</i></p> |
| | | Rodzime gatunki ekspansywne roślin zielnych | <p>Utrzymanie oceny wskaźnika na FV na 11 stanowiskach** (91P0_I, 91P0_II, 91P0_III, 91P0_IV, 91P0_V, 91P0_VI, 91P0_VII, 91P0_VIII, 91P0_IX, 91P0_X, 91P0_XI).</p> <p><i>Brak lub występują spoza listy gatunków składających się na typową kombinację florystyczną z pokryciem poniżej 25%.</i></p> |
| | | Obecność martwego drewna | <p>Utrzymanie oceny wskaźnika na U1 na 8 stanowiskach** (91P0_II, 91P0_III, 91P0_V, 91P0_VI, 91P0_VII, 91P0_VIII, 91P0_IX, 91P0_XI)</p> <p><i>Obecność martwego drewna odpowiada jakościowo strukturze drzewostanu a ilościowo są pomiędzy 3% a 10% zasobności drzewostanu.</i></p> <p>Utrzymanie oceny wskaźnika na U2 na 3 stanowiskach** (91P0_I, 91P0_IV, 91P0_IX)</p> <p><i>Zasoby martwego drewna mniejsze niż 3% zasobności drzewostanu.</i></p> |
| | | Wiek drzewostanu | Utrzymanie oceny wskaźnika na U1 na 10 stanowiskach** |

| | | |
|--|-----------------------------|---|
| | | <p>(91P0_II, 91P0_III, 91P0_IV, 91P0_V, 91P0_VI, 91P0_VII, 91P0_VIII, 91P0_IX, 91P0_X, 91P0_XI)</p> <p><i>Poniżej 20% udział drzew starszych niż 100 lat, ale powyżej 50% udział drzew starszych niż 50 lat.</i></p> <p>Poprawa oceny wskaźnika z U1 na FV na 1 stanowisku** (91P0_I)</p> <p><i>Powyżej 20% udział objętości drzew starszych niż 100 lat.</i></p> |
| | Gatunki obce w drzewostanie | <p>Utrzymanie oceny wskaźnika na FV na 11 stanowiskach** (91P0_I, 91P0_II, 91P0_III, 91P0_IV, 91P0_V, 91P0_VI, 91P0_VII, 91P0_VIII, 91P0_IX, 91P0_X, 91P0_XI).</p> <p><i>Brak gatunków obcych w drzewostanie.</i></p> |
| | Naturalne odnowienia jodły | <p>Utrzymanie oceny wskaźnika na FV na 8 stanowiskach** (91P0_I, 91P0_II, 91P0_III, 91P0_IV, 91P0_V, 91P0_VIII, 91P0_IX, 91P0_XI)</p> <p><i>Naturalne odnowienia jodły występują, osiągając zwarcie powyżej 5%.</i></p> <p>Utrzymanie oceny wskaźnika na U1 na 3 stanowiskach** (91P0_VI, 91P0_VII, 91P0_X)</p> <p><i>Naturalne odnowienia jodły występują, osiągając zwarcie poniżej 5%.</i></p> |
| | Naturalne odnowienia buka | <p>Utrzymanie oceny wskaźnika na FV na 11 stanowiskach** (91P0_I, 91P0_II, 91P0_III, 91P0_IV, 91P0_V, 91P0_VI, 91P0_VII, 91P0_VIII, 91P0_IX, 91P0_X, 91P0_XI).</p> <p><i>Naturalne odnowienia buka występują, osiągając zwarcie poniżej 25%.</i></p> |
| | Obecność nasadzeń drzew | <p>Utrzymanie oceny wskaźnika na FV na 11 stanowiskach** (91P0_I, 91P0_II, 91P0_III, 91P0_IV, 91P0_V, 91P0_VI, 91P0_VII, 91P0_VIII, 91P0_IX, 91P0_X, 91P0_XI).</p> <p><i>Brak nasadzeń lub zgodne z typowym składem gatunkowym dla boru jodłowego.</i></p> |

| | | | |
|----|---|---|---|
| | | Zniszczenia runa i gleby związane z pozyskaniem drewna | <p>Utrzymanie oceny wskaźnika na FV na 5 stanowiskach** (91P0_I, 91P0_IV, 91P0_V, 91P0_VIII, 91P0_XI)</p> <p><i>Brak zniszczeń runa i gleby związanych z pozyskaniem drewna.</i></p> <p>Poprawa oceny wskaźnika z U1 na FV na 5 stanowiskach** (91P0_II, 91P0_VI, 91P0_VII, 91P0_IX, 91P0_X)</p> <p><i>Brak zniszczeń runa i gleby związanych z pozyskaniem drewna.</i></p> <p>Poprawa oceny wskaźnika z U2 na FV na 1 stanowisku** (91P0_III)</p> <p><i>Brak zniszczeń runa i gleby związanych z pozyskaniem drewna.</i></p> |
| | | Zniszczenia drzewostanów, np. na skutek wiatrolomów lub gradacji owadów | <p>Utrzymanie oceny wskaźnika na FV na 11 stanowiskach** (91P0_I, 91P0_II, 91P0_III, 91P0_IV, 91P0_V, 91P0_VI, 91P0_VII, 91P0_VIII, 91P0_IX, 91P0_X, 91P0_XI), z uwzględnieniem naturalnych procesów.</p> <p><i>Brak zniszczeń drzewostanów (np. na skutek wiatrolomów lub gradacji owadów), lub występują sporadyczne poniżej 3% zasobności drzewostanu.</i></p> |
| 3. | *91E0 Łęgi wierzbowe, topolowe, olszowe i jesionowe (<i>Salicetum albo-fragilis</i> , <i>Populetum albae</i> , <i>Alnenion glutinoso-incanae</i> , olsy źródliskowe) | Powierzchnia siedliska | Utrzymanie siedliska na powierzchni 18,60 ha. |
| | | Gatunki charakterystyczne | <p>Utrzymanie oceny wskaźnika na FV na 3 stanowiskach** (91E0_I, 91E0_II, 91E0_III)</p> <p><i>Kombinacja florystyczna typowa dla łągu.</i></p> |
| | | Gatunki dominujące | <p>Utrzymanie oceny wskaźnika na FV na 3 stanowiskach** (91E0_I, 91E0_II, 91E0_III)</p> <p><i>We wszystkich warstwach dominują gatunki typowe dla siedliska, przy czym są naturalne stosunki ilościowe (nie ma dominacji facjalnej).</i></p> |
| | | Gatunki obce geograficznie w drzewostanie | <p>Utrzymanie oceny wskaźnika na FV na 3 stanowiskach** (91E0_I, 91E0_II, 91E0_III)</p> <p><i>Gatunki obce geograficznie w drzewostanie poniżej 1% i nie odnawiające się.</i></p> |
| | | Inwazyjne gatunki obce w podszycie i runie | Utrzymanie oceny wskaźnika na FV na 3 stanowiskach** |

| | | |
|--|--|---|
| | | (91E0_I, 91E0_II, 91E0_III) <i>Obecny najwyżej 1 gatunek obcy w podszytcie i runie, nieliczny - sporadyczny.</i> |
| | Rodzime gatunki ekspansywne roślin zielnych (Ekspansywne gatunki rodzime (apofity) w runie) | Utrzymanie oceny wskaźnika na FV na 1 stanowisku** (91E0_III) <i>Rodzime gatunki ekspansywne roślin zielnych nie wykazują bardzo silnej ekspansywności.</i> Utrzymanie oceny wskaźnika na U1 na 2 stanowiskach** (91E0_I, 91E0_II) <i>Występowanie silnie ekspansywnych gatunków lecz nie ograniczających różnorodności runa.</i> |
| | Martwe drewno | Utrzymanie oceny wskaźnika na FV na 2 stanowiskach** (91E0_II, 91E0_III) <i>Zasoby martwego drewna odpowiadają jakościowo strukturze drzewostanu (są obecne całe martwe drzewa, a nie tylko gałęzie), a ilościowo przekraczają 10% zasobności drzewostanu.</i> Utrzymanie oceny wskaźnika na U2 na 1 stanowisku** (91E0_I) <i>Zasoby martwego drewna mniejsze niż 3% zasobności drzewostanu.</i> |
| | Martwe drewno wielkowymiarowe leżące lub stojące > 3 m długości i > 50 cm grubości | Utrzymanie oceny wskaźnika na FV na 2 stanowiskach** (91E0_II, 91E0_III) Martwe drewno wielkowymiarowe powyżej 5 szt./ha. Utrzymanie oceny U1 na 1 stanowisku** (91E0_I) <i>Martwe drewno wielkowymiarowe 3-5 szt./ha.</i> |
| | Naturalność koryta rzecznego (stosować tylko, jeżeli występowanie łęgu jest związane z ciekim) | Utrzymanie oceny wskaźnika na FV na 2 stanowiskach** (91E0_I, 91E0_III) <i>Brak regulacji lub ciek zupełnie zrenaturalizowany po dawniejszej regulacji. Dla stanowiska 91E0_II – nie oceniono wskaźnika, ponieważ stanowisko znajduje się w obniżeniu terenu na obszarze źródłowym rzeki.</i> |
| | Reżim wodny (w tym rytm | Utrzymanie oceny wskaźnika |

| | | | |
|----|---|--|---|
| | | zalewów, jeśli występują) | na FV na 3 stanowiskach** (91E0_I, 91E0_II, 91E0_III) <i>Dynamika zalewów i przewodnienie podłoża normalne z punktu widzenia odpowiedniego ekosystemu /zbiorowiska roślinnego.</i> |
| | | Wiek drzewostanu | Utrzymanie oceny wskaźnika na FV na 3 stanowiskach** (91E0_I, 91E0_II, 91E0_III) <i>Powyżej 20% udział objętościowy drzew starszych niż 100 lat.</i> |
| | | Pionowa struktura roślinności | Utrzymanie oceny wskaźnika na FV na 1 stanowisku** (91E0_III) <i>Pionowa struktura roślinności naturalna, zróżnicowana.</i> Utrzymanie oceny wskaźnika na U1 na 2 stanowiskach** (91E0_I, 91E0_II) <i>Pionowa struktura roślinności antropogenicznie zmieniona, lecz zróżnicowana.</i> |
| | | Naturalne odnowienie drzewostanu | Utrzymanie oceny wskaźnika na U1 na 3 stanowiskach** (91E0_I, 91E0_II, 91E0_III) <i>Pojedyncze, naturalne odnowienia drzewostanu.</i> |
| | | Zniszczenia runa i gleby związane z pozyskaniem drewna | Utrzymanie oceny wskaźnika na FV na 3 stanowiskach** (91E0_I, 91E0_II, 91E0_III) <i>Brak zniszczeń runa i gleby związanych z pozyskaniem drewna.</i> |
| | | Inne zniekształcenia | Utrzymanie oceny wskaźnika na FV na 3 stanowiskach** (91E0_I, 91E0_II, 91E0_III) <i>Brak zniekształceń.</i> |
| 4. | *91D0 Bory i lasy bagienne (<i>Vaccinio uliginosi Betuletum pubescentis</i> , <i>Vaccinio uliginosi Pinetum</i> , <i>Pino mugo-Sphagnetum</i> , <i>Sphagno girgensohnii-Piceetum</i>) i brzożowo-sosnowe bagienne lasy borealne | Powierzchnia siedliska | Utrzymanie siedliska na powierzchni 4,50 ha. |
| | | Gatunki charakterystyczne | Utrzymanie oceny wskaźnika na FV na 2 stanowiskach** (91D0_I, 91D0_II) <i>Obecnych ponad 60% listy gatunków charakterystycznych.</i> |
| | | Gatunki dominujące | Utrzymanie oceny wskaźnika na FV na 2 stanowiskach** (91D0_I, 91D0_II) <i>We wszystkich warstwach dominują gatunki, które dominują w naturalnym zbiorowisku roślinnym, a stosunki ilościowe ich dominacji są naturalne.</i> |
| | | Inwazyjne gatunki obce w | Utrzymanie oceny wskaźnika |

| | | |
|--|---|--|
| | runie | <p>na FV na 1 stanowisku** (91D0_II) <i>Brak inwazyjnych gatunków obcych w runie.</i></p> <p>Utrzymanie oceny wskaźnika na U1 na 1 stanowisku** (91D0_I) <i>Obecny najwyżej 1 inwazyjny gatunek obcy w runie, nieliczny sporadyczny.</i></p> |
| | Rodzime gatunki ekspansywne roślin zielnych | <p>Utrzymanie oceny wskaźnika na FV na 1 stanowisku** (91D0_II) <i>Brak rodzimych gatunków ekspansywnych roślin zielnych.</i></p> <p>Utrzymanie oceny wskaźnika na U1 na 1 stanowisku** (91D0_I) <i>Obecne lecz najwyżej 1 gatunek, nie bardzo silnie ekspansywny.</i></p> |
| | Wiek drzewostanu | <p>Utrzymanie oceny wskaźnika na U1 na 1 stanowisku** (91D0_II) <i>Poniżej 20% udział drzew starszych niż 100 lat, ale powyżej 50% udział drzew starszych niż 50 lat.</i></p> <p>Poprawa oceny wskaźnika z U2 na U1 na 1 stanowisku** (91D0_I) <i>Poniżej 20% udział drzew starszych niż 100 lat, ale powyżej 50% udział drzew starszych niż 50 lat.</i></p> |
| | Gatunki obce geograficznie w drzewostanie | <p>Utrzymanie oceny wskaźnika na FV na 2 stanowiskach** (91D0_I, 91D0_II) <i>Poniżej 1% gatunków obcych geograficznie w drzewostanie, gatunki nie odnawiające się.</i></p> |
| | Gatunki obce ekologicznie w drzewostanie | <p>Utrzymanie oceny wskaźnika na FV na 2 stanowiskach** (91D0_I, 91D0_II) <i>Poniżej 10% gatunków obcych ekologicznie w drzewostanie.</i></p> |
| | Naturalne odnowienie drzewostanu | <p>Utrzymanie oceny wskaźnika na FV na 1 stanowisku** (91D0_II) <i>Naturalne odnowienie drzewostanu obfite.</i></p> <p>Utrzymanie oceny wskaźnika na U2 na 1 stanowisku** (91D0_I)</p> |

| | | | |
|--|--|--|---|
| | | | <i>Brak naturalnego odnowienia drzewostanu.</i> |
| | | Występowanie mchów torfowców | Utrzymanie oceny wskaźnika na FV na 2 stanowiskach** (91D0_I, 91D0_II) <i>Mchy torfowce dominują w runie, normalne zróżnicowanie gatunkowe.</i> |
| | | Występowanie charakterystycznych krzewinek | Nie określa się. Siedlisko w obszarze występuje w podtypie 91D0-6, w którym krzewinki nie występują lub występują bardzo skąpo. |
| | | Pionowa struktura roślinności | Utrzymanie oceny wskaźnika na FV na 1 stanowisku** (91D0_II) <i>Naturalna, zróżnicowana struktura roślinności.</i> Utrzymanie oceny wskaźnika na U2 na 1 stanowisku** (91D0_I) <i>Antropogenicznie ujednolicona struktura roślinności.</i> |
| | | Zniszczenia runa i gleby związane z pozyskaniem drewna | Utrzymanie oceny wskaźnika na FV na 2 stanowiskach** (91D0_I, 91D0_II) <i>Brak zniszczeń runa i gleby związanych z pozyskaniem drewna.</i> |
| | | Inne zniekształcenia | Utrzymanie oceny wskaźnika na FV na 2 stanowiskach** (91D0_I, 91D0_II) <i>Brak innych zniekształceń.</i> |

Załącznik Nr 5 do Zarządzenia Regionalnego Dyrektora Ochrony Środowiska w Kielcach i Regionalnego Dyrektora Ochrony Środowiska w Warszawie z dnia 13 czerwca 2023 r. w sprawie ustanowienia planu zadań ochronnych dla obszaru Natura 2000 Uroczyska Lasów Starachowickich PLH260038

DZIAŁANIA OCHRONNE ZE WSKAZANIEM PODMIOTÓW ODPOWIEDZIALNYCH ZA ICH WYKONANIE I OBSZARÓW ICH WDRAŻANIA

| L.p. | Przedmiot ochrony | Działania ochronne | Obszar wdrażania ²⁾ | Podmiot odpowiedzialny za wykonanie |
|-------------------------------|---|---|---|---|
| Siedliska przyrodnicze | | | | |
| 1. | 91P0 Jodłowy bór świętokrzyski (<i>Abietetum polonicum</i>) | <p><i>Działania związane z ochroną czynną</i></p> <p>Pozostawienie się wydzielającego posuszu i martwego drewna, w tym: złomów, wywrotów i posuszu czynnego w ilości 3% - 10% zasobności drzewostanu drewna leżącego lub stojącego o pierśnicy >20 cm (lub odpowiadającego pod względem grubości strukturze drzewostanu) w różnych klasach rozkładu. Wyjątek stanowią drzewa lub ich części stwarzające zagrożenie dla zdrowia lub życia ludzi użytkujących wytyczone szlaki piesze, spacerowe, rowerowe, ścieżki dydaktyczne. Działanie ciągłe.</p> <p>W przypadku planowania zabiegów gospodarczych w planie urzędzenia lasu, wykorzystywanie różnych rodzajów cięć z zaleceniem stosowania rębni IVD (z wyłączeniem stosowania cięć zupełnych oraz cięć pielęgnacyjnych o charakterze przerębowym, regulujących skład gatunkowy drzewostanów, różnicujących ich strukturę i inicjujących oraz pielęgnujących powstałe</p> | <p>Nadleśnictwo Starachowice, Obr. 1 – 23g, 23j, 24c, 24h, 24i, 50b, 50d, 78c, 72a, 72b, 72d; Obr. 2 – 1k, 2b, 2d, 2g, 3n, 3o, 3r, 3w, 4h, 23c, 23d, 23g, 23i, 47b, 48c, 48d, 66c, 66d, 86h, 86i, 86k, 86l, 87a, 87b, 87f, 106c, 106d, 106f, 106i, 107a, 107g, 107k, 130g, 130i, 130l, 131f, 142a, 142g, 142j, 132b, 132c, 132f, 132k, 132l, 133c, 133f, 133g, 143b, 143j, 144i, 144j, 153a, 154a, 154c, 154d, 155h.</p> <p>Nadleśnictwo Starachowice, Obr. 1 – 23g, 23j, 24c, 24h, 24i, 50b, 50d, 78c, 72a, 72b, 72d; Obr. 2 – 1k, 2b, 2d, 2g, 3n, 3o, 3r, 3w, 4h, 23c, 23d, 23g, 23i, 47b, 48c, 48d, 66c, 66d, 86h, 86i, 86k, 86l, 87a, 87b, 87f, 106c, 106d, 106f, 106i, 107a, 107g, 107k, 130g, 130i, 130l, 131f, 132b, 132c, 132f, 132k, 132l,</p> | <p>Właściwy terytorialnie nadleśniczy.</p> <p>Właściwy terytorialnie nadleśniczy.</p> |

| | | | | |
|--|--|--|--|---|
| | | <p>odnowienia. Niedopuszczalne jest usuwanie tylko najstarszych (najgrubszych) drzew z górnej warstwy drzewostanu, co powoduje odmłodzenie drzewostanu i uproszczenie jego struktury pionowej. Działanie ciągłe.</p> | <p>133c, 133f, 133g, 142a, 142g, 142j, 143b, 143j, 144i, 144j, 153a, 154a, 154c, 154d, 155h.</p> | |
| | | <p>Trwałe wyłączenie z użytkowania (w tym wykonywania cięć sanitarnych i przygodnych, które dopuszczalne są jedynie miejscowo w przypadku zagrożenia życia lub zdrowia ludzi, i pozostawienie działaniu naturalnych procesów przyrodniczych.</p> | <p>Nadleśnictwo Starachowice, Obr. 2 – 67a (część w otoczeniu cieką – bufor co najmniej 30 m), 67c (całość).</p> | <p>Właściwy terytorialnie nadleśniczy.</p> |
| <p><i>Działania związane z monitoringiem stanu oraz monitoringiem realizacji celów</i></p> | | | | |
| | | <p>Monitoring stanu ochrony siedliska na wybranych stanowiskach, zgodnie z metodyką GIOŚ, połączony z monitoringiem efektów gospodarki leśnej i jej wpływu na stan siedliska. Co najmniej 2 razy w okresie obowiązywania PZO (co 5 lat).</p> | <p>Nadleśnictwo Starachowice, Obr. 1 – 50b, 50d, 72a, 72b, 72d, 78c; Nadleśnictwo Starachowice, Obr. 2 – 1k, 2b, 2d, 2g, 3n, 3o, 3r, 3w, 4h, 67a, 67c, 86h, 86i, 86k, 86l, 106c, 106d, 106f, 106i, 107a, 107g, 107k, 132b, 132c, 132f, 132k, 132l, 133c, 133f, 133g, 142a, 142g, 142j.</p> | <p>Sprawujący nadzór nad obszarem Natura 2000</p> |
| 2. | <p>9170 Grąd środkowoeuropejski i subkontynentalny <i>Galio Carpinetum</i> i <i>Tilio-Carpinetum</i></p> | <p><i>Działania związane z ochroną czynną</i></p> | | |
| | | <p>Pozostawienie wydzielającego się posuszu i martwego drewna, w tym: złomów, wywrotów i posuszu czynnego, tak by osiągnąć miąższość drewna martwego (łączych zasobów) 10-20 m³/ha w możliwie pełnej gamie faz</p> | <p>Nadleśnictwo Starachowice, Obr. 1 – 17f, 17g, 19c, 19m, 19n, 19o, 20a, 20h, 20i, 20l, 20n, 21i, 22k, 22l, 24d, 24f, 24j, 42a, 42b, 42d, 42g, 42i, 43b, 43d, 43f, 78b, 78g, 78h, 70d, 71a,</p> | <p>Właściwy terytorialnie nadleśniczy.</p> |

| | | | |
|--|--|--|--|
| | <p>i form rozkładu. Pozostawienie martwego drewna wielkowymiarowego w liczbie 3-5 szt./ha (dotyczy kłód/pni o długości/wysokości powyżej 3m i grubości powyżej 50 (30) cm). Wyjątek stanowią drzewa lub ich części stwarzające zagrożenie dla zdrowia lub życia ludzi użytkujących wytyczone szlaki piesze, spacerowe, rowerowe, ścieżki dydaktyczne, Działanie ciągłe.</p> | <p>71d, 71f, 71g, 71i, 71o, 72f; Nadleśnictwo Starachowice, Obr. 2 – 24b, 46g, 66b, 83b, 84b, 84d, 84f, 84g, 85c, 85d, 85f, 85j, 87d, 87g, 105b, 105d, 105g, 105h, 106d, 107a, 107c, 107g, 130f, 130k, 144n, 145m, 153b, 153f, 153 g, 155b, 155c, 155d, 155i, 162a, 162b.</p> | |
| | <p>W przypadku planowania zabiegów gospodarczych w planie urządzenia lasu, ograniczenie stosowania rębni III – gniazdowych na rzecz rębni IV – stopniowych oraz II - częściowych. Ostatnią z wymienionych stosować w drzewostanach zniekształconych udziałem sosny w górnym piętrze, w których obecne jest kształtujące się drugie piętro (dębowe, grabowe), w sposób polegający na usuwaniu sosny z górnego piętra i pozostawianiu przyszłościowego drzewostanu podrzędnego (drugiego piętra). Pozwoli to na ograniczenie wycinania gniazd cięciem zupełnym i odślaniania powierzchni oraz na płynną przemianę pokoleń i dostosowanie składu gatunkowego drzewostanu do przyrodniczego typu drzewostanu właściwego grądom. W ramach wszystkich rębni ograniczenie stosowanie cięć zupełnych. Stosowanie cięć pielęgnacyjnych (trzebieży) regulujących skład gatunkowy drzewostanów, różnicujących ich strukturę</p> | <p>Nadleśnictwo Starachowice, Obr. 1 – 17f, 17g, 19c, 19m, 19n, 19o, 20a, 20i, 20h, 20l, 20n, 21i, 22k, 22l, 24d, 24f, 24j, 42a, 42b, 42d, 42g, 42i, 43b, 43d, 43f, 70d, 71a, 71d, 71f, 71g, 71i, 71 zpinatyzowanych o, 72f, 78b, 78g, 78h; Nadleśnictwo Starachowice, Obr. 2 - 24b, 46g, 66b, 83b, 84b, 84d, 84f, 84g, 85c, 85d, 85f, 85j, 87d, 87g, 105b, 105d, 105g, 105h, 106d, 107a, 107c, 107g, 130f, 130k, 144n, 145m, 153b, 153f, 153 g, 155b, 155c, 155d, 155i, 162a, 162b.</p> | <p>Właściwy terytorialnie nadleśniczy.</p> |

| | | | |
|--|---|--|--|
| | <p>i inicjujących oraz pielęgnujących powstałe odnowienia. Niedopuszczalne jest usuwanie tylko najstarszych (najgrubszych) drzew z górnej warstwy drzewostanu, co powoduje odmłodzenie drzewostanu i uproszczenie jego struktury pionowej. Działanie ciągłe.</p> | | |
| | <p>Trwałe wyłączenie z użytkowania (również wykonywania cięć sanitarnych i przygodnych, które dopuszczalne są jedynie miejscowo w przypadku zagrożenia życia lub zdrowia ludzi i pozostawienie działaniu naturalnych procesów przyrodniczych. Działanie ciągłe.</p> | <p>Nadleśnictwo Starachowice, Obr. 1 - 102h, 102j, 103g; Nadleśnictwo Starachowice, Obr. 2 - 24b (część w środkowym, wilgotnym fragmencie wydzielenia), 85d (część w otoczeniu stanowiska kruszczyka sinego), 105c, (całość), 107a (część w otoczeniu stanowiska kruszczyka sinego).</p> | <p>Właściwy terytorialnie nadleśniczy.</p> |
| | <p>Trwałe usuwanie gatunków inwazyjnych (niecierpek drobnokwiatowy <i>Impatiens parviflora</i>, czeremcha amerykańska <i>Padus serotina</i>). Systematyczna kontrola (co 2-3 lata) na powierzchni i wrywanie (wykopywanie) każdego napotkanego osobnika gatunku obcego w terminie wiosennym od maja do czerwca (zanim dojrzeją nasiona niecierpka i owoce czeremchy). Wyrwane rośliny usunąć poza</p> | <p>Nadleśnictwo Starachowice, Obr. 1 – 17f, 17g, 19c, 19m, 19n, 19o, 20a, 20i, 42a, 42b, 42d, 43b, 43d, 43f, 78b, 78g, 78h; Nadleśnictwo Starachowice, Obr. 2 – 83b, 84b, 84d, 84f, 84g, 153b, 153f, 153 g, 162a, 162b.</p> | <p>Właściwy terytorialnie nadleśniczy.</p> |

| | | | | |
|---|--|---|--|---|
| | | granice obszaru i zutylizować (dopuszczalne jest ich przeznaczenie na kompost przy zachowaniu obowiązku usunięcia roślin przed dojrzaniem nasion). Działanie ciągłe. | | |
| <i>Działania związane z monitoringiem stanu przedmiotów ochrony oraz monitoringiem realizacji celów</i> | | | | |
| | | Monitoring stanu ochrony siedliska na wybranych stanowiskach, zgodnie z metodyką GIOŚ, stanowiący jednocześnie monitoring efektów gospodarki leśnej i jej wpływu na stan siedliska. Co najmniej 2 razy w okresie obowiązywania PZO (co 5 lat). | Nadleśnictwo Starachowice, Obr. 1 17f, 17g, 19c, 19m, 19n, 19o, 20a, 20i, 42a, 42b, 42d, 43b, 43d, 43f, 78b, 78g, 78h, 102h, 102j, 102dx, 103g, Nadleśnictwo Starachowice, Obr. 2 – 24b, 46g, 66b, 87d, 87g, 105c, 106d, 107a, 107c, 107g, 153b, 153f, 153g, 162a, 162b. | Sprawujący nadzór nad obszarem Natura 2000 |
| 4 . | *91E0 Łęgi wierzbowe, topolowe, olszowe i jesionowe <i>Salicetum albo-fragilis</i> , <i>Populetum albae</i> , <i>Alnenion glutinoso-incanae</i> , olsy źródłiskowe | <i>Działania związane z ochroną czynną</i> | | |
| | | Trwałe wyłączenie z użytkowania (również wykonywania cięć sanitarnych i przygodnych, które dopuszczalne są jedynie miejscowo w przypadku zagrożenia życia lub zdrowia ludzi, i pozostawienie działaniu naturalnych procesów przyrodniczych. Działanie ciągłe. | Nadleśnictwo Starachowice, Obr. 1 - 102h, 102i, 103d, Nadleśnictwo Starachowice, Obr. 2 - 131c, 145w, 156d; Gmina Brody, Obr. Lipie – działki ewidencyjne nr: 23/2, 30, 31, 113/2, 115/1, 115/2. | Właściwy terytorialnie nadleśniczy oraz Właściciel lub wykonujący prawa właścicielskie. |
| | | Wprowadzenie nasadzeń zgodnych z siedliskiem, pielęgnacja nasadzeń. | Nadleśnictwo Starachowice, Obr. 2 - 131c | Właściwy terytorialnie nadleśniczy. |
| <i>Działania związane z monitoringiem stanu przedmiotów ochrony oraz monitoringiem realizacji celów</i> | | | | |

| | | | | |
|----|--|---|--|--|
| | | Monitoring stanu ochrony siedliska na wszystkich stanowiskach, zgodnie z metodyką GIOŚ. Będzie to jednocześnie monitoring efektów gospodarki leśnej i jej wpływu na stan siedliska. Co najmniej 2 razy w okresie obowiązywania PZO (co 5 lat). | Nadleśnictwo Starachowice, Obr. 1 – 102h, 102i, 103d; Nadleśnictwo Starachowice, Obr. 2 – 131c, 145w, 156d; Gmina Brody, Obr. Lipie – działki ewidencyjne nr: 23/2, 30, 31, 113/2, 115/1, 115/2. | Sprawujący nadzór nad obszarem Natura 2000 |
| 5. | *91D0 Bory i lasy bagienne (<i>Vaccinio uliginosi Betuletum pubescentis</i> , <i>Vaccinio uliginosi Pinetum</i> , <i>Pino mugo-Sphagnetum</i> , <i>Sphagno girgensohniiPiceetum</i>) i brzożowo-sosnowe bagienne lasy borealne | <i>Działania związane z ochroną czynną</i> | | |
| | | Trwałe wyłączenie z użytkowania (w tym wykonywania cięć sanitarnych i przygodnych, które dopuszczalne są jedynie miejscowo w przypadku zagrożenia życia lub zdrowia ludzi) i pozostawienie działania naturalnych procesów przyrodniczych. Ponadto w przypadku stanowiska w oddz. 20j, z uwagi na jego niewielką powierzchnię, wyłączenie z gospodarki leśnej strefy buforowej od strony północnej, zachodniej i południowej płatu siedliska o promieniu co najmniej 30 m (z wyłączeniem gniazda dębowego wymagającego pielęgnacji). | Nadleśnictwo Starachowice, Obr. 1 - 20j, 103f, 103j. | Właściwy terytorialnie nadleśniczy. |
| | | <i>Działania związane z monitoringiem stanu przedmiotów ochrony oraz monitoringiem realizacji celów</i> | | |
| | | Monitoring stanu ochrony siedliska na wszystkich stanowiskach, zgodnie z metodyką GIOŚ. Będzie to jednocześnie monitoring efektów gospodarki leśnej i jej wpływu na stan siedliska. Co najmniej 2 razy w okresie obowiązywania PZO (co 5 lat). | Nadleśnictwo Starachowice, Obr. 1 - 20j, 103f, 103j. | Sprawujący nadzór nad obszarem Natura 2000 |

Użyte w załączniku skróty oznaczają:

- 1) PZO – plan zadań ochronnych
- 2) GIOŚ – Główny Inspektorat Ochrony Środowiska

W przypadku stwierdzenia w obszarze Natura 2000 Uroczyska Lasów Starachowickich PLH260038 występowania przedmiotu ochrony na działkach niewskazanych w planie zadań ochronnych, po wykonaniu

ekspertyzy przyrodniczej można realizować działania ochronne zgodne z niniejszym zarządzeniem właściwe dla stwierdzonego siedliska lub gatunku.

Dopuszcza się cięcia sanitarne według stanu lasu, zagrażające trwałości siedliska przyrodniczego lub drzewostanów przylegających. W takim przypadku nie uwzględnia się ograniczeń wynikających z PZO dotyczących kategorii użytkowania, rodzaju cięć i powierzchni. Kwalifikowanie do cięć sanitarnych, realizowanych według powyższego opisu, winno być poprzedzone oceną faktycznych zagrożeń, sporządzoną przez przedstawicieli Regionalnej Dyrekcji Ochrony Środowiska w Kielcach, Regionalnej Dyrekcji Lasów Państwowych w Radomiu i Nadleśnictwa Starachowice.

¹⁾ w rozumieniu rozporządzenia Ministra Środowiska z dnia 17 lutego 2010 r. w sprawie sporządzania projektu planu zadań ochronnych dla obszaru Natura 2000 (Dz. U. Nr 34, poz. 186 z późn. zm.)

²⁾ wydzielenia leśne dla Nadleśnictwa Starachowice pochodzą z Banku Danych o Lasach - data wytworzenia danych 29.07.2021 r. - warstwa przekazana przez Wykonawcę ekspertyzy przyrodniczej opracowanej na potrzeby projektu planu zadań ochronnych dla obszaru Natura 2000 Uroczyska Lasów Starachowickich (BDL_16_14_STARACHOWICE.zip)

LOKALIZACJA WDRAŻANIA DZIAŁAŃ OCHRONNYCH – MAPA POGLĄDOWA (ARKUSZE 1-19)

