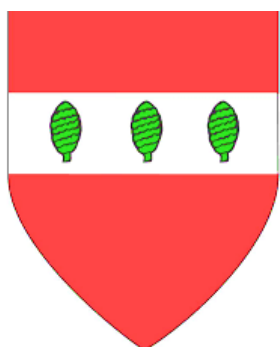




30

1992 - 2022
Trzydziestolecie
Państwowej Straży Pożarnej

***Biuletyn Informacyjny
Komendy Powiatowej
Państwowej Straży Pożarnej
w Sztumie
za rok 2022***



SPISTRZEŚCI

WSTĘP.....	3
ORGANIZACJA I KADRY.....	4
WSPÓŁPRACA Z MEDIAMI	6
ĆWICZENIA I POKAZDY EDUKACYJNE REALIZOWANE PRZEZ KP PSP W SZTUMIE.....	7
KRAJOWY SYSTEM RATOWNICZO GAŚNICZY.....	10
INTERWENCJE JEDNOSTEK OCHRONY PRZECIWPOZAROWEJ W ROKU 2022 NA TERNIE POWIATU SZTUMSKIEGO.....	14
WYBRANE POŻARY I MIEJSCOWE ZAGROŻENIA	21
DZIAŁANIA KONTROLNO ROZPOZNAWCZE	30
INFORMATYKA I ŁĄCZNOŚĆ.....	37
AKTYWNOŚĆ SPORTOWA.....	38
WYPOSAŻENIE POJAZDÓW I SPRZĘT POŻARNICZY.....	41
DZIAŁALNOŚĆ KWATERMISTRZOWSKA	42
ANALIZA FINANSOWO RZECZOWA Z REALIZACJI BUDŻETU ZA 2022 ROK.....	46

WSTĘP

Szanowni Państwo,

Z ogromną przyjemnością przekazuję w Państwa ręce kolejną edycję „Biuletynu Informacyjnego Komendanta Powiatowego Państwowej Straży Pożarnej w Sztumie”. Przedstawiony w nim materiał merytoryczny przedstawia informacje z całego obszaru działania Komendy Powiatowej Państwowej Straży Pożarnej w Sztumie w 2022 r. oraz pozwala analitycznie spojrzeć na formację pożarniczą z powiatu sztumskiego.

W ubiegłym roku liczba wszystkich interwencji wyniosła 747 co oznacza wzrost w porównaniu z rokiem poprzednim. Podczas działań wartość uratowanego mienia szacuje się na ponad 11,5 mln zł. W 2022 roku w wyniku odnotowanych zdarzeń śmierć poniosło 11 osób a ilość osób rannych we wszystkich zdarzeniach wyniosła 67. Ciągłe jest dużo do zrobienia jeśli chodzi o poprawę bezpieczeństwa na drogach oraz świadomość ludzi o profilaktyce i zagrożeniach jakie niesie tlenek węgla. Każda uratowana osoba, każda rodzina świadoma i rozpoznająca zagrożenie to nasze wielkie osiągnięcie.

W 2022 roku czyniono również intensywne działania optymalnego wykorzystania posiadanych zasobów finansowych oraz pozyskania środków pozabudżetowych, pochodzących m.in. z rezerw i dotacji celowych, budżetu Wojewody, budżetu Pomorskiego Komendanta Wojewódzkiego PSP w Gdańsku, ze Starostwa sztumskiego, Miasta i Gminy Sztum, Gminy Stary Dzierżgoń, co pozwoliło na zakup nowego ciężkiego samochodu gaśniczego oraz innego niezbędnego sprzętu dzięki czemu znacznie wzmocniono potencjał ratowniczy.

Rok 2022 nie był rokiem łatwym, covid całkowicie nie odpuścił ale najgorsze stało się w lutym – wojna na Ukrainie. Wspólnymi siłami udało się zebrać sprzęt pożarniczy w tym samochód z OSP Stary Targ, który został przekazany ukraińskim strażakom.

Obchodziliśmy też jubileusze 30 – lecie powstania Państwowej Straży Pożarnej oraz 20 – lecie powstania powiatu sztumskiego.

Ciągły rozwój cywilizacyjny powoduje, że służby ratownicze wciąż muszą się doskonalić, podejmować nowe wyzwania wymagające odpowiedniego przygotowania technicznego i merytorycznego. Jestem przekonany, że Państwowa Straż Pożarna dzięki wieloletniej ciężkiej służbie będzie w stanie sprostać każdemu zadaniu, jakie przyniosą kolejne lata.

Będę wdzięczny Państwu za przekazanie wszelkich uwag, wniosków, propozycji i spostrzeżeń, które niewątpliwie przyczynią się do poprawy stanu bezpieczeństwa powiatu sztumskiego.

*Komendant Powiatowy
Państwowej Straży Pożarnej w Sztumie*

st. bryg. Tomasz Banach

**ZATRUDNIENIEW KOMENDZIE POWIATOWEJ PAŃSTWOWEJ STRAŻY POŻARNEJ W SZTUMIE
2022 ROK**

Komendant Powiatowy PSP w Sztumie

st. bryg. Tomasz Banach

Zastępca Komendanta Powiatowego

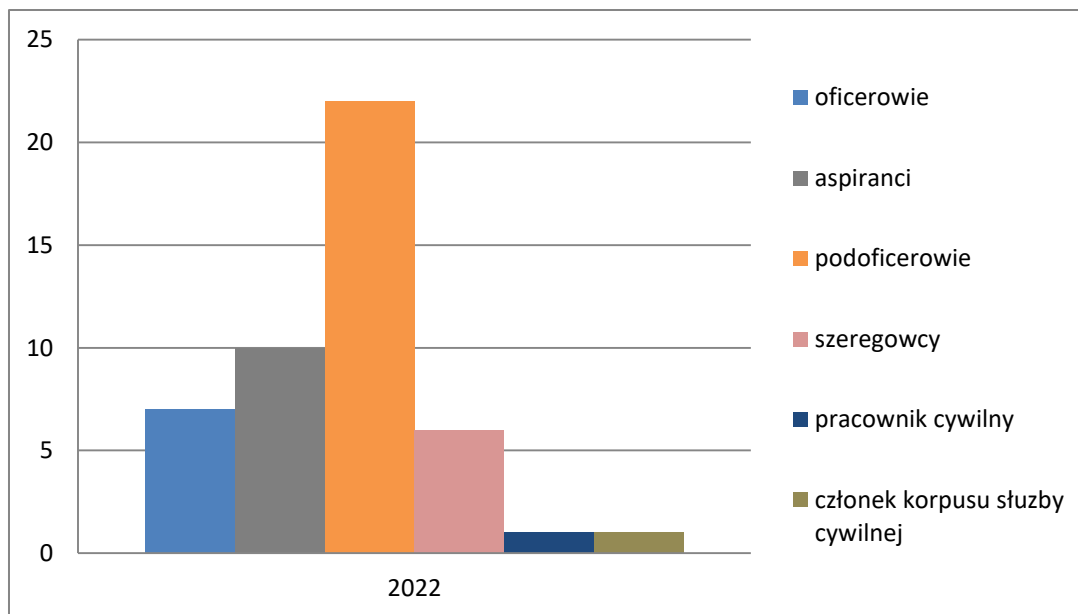
mł. bryg. Wojciech Frąckowiak

- ❖ Sekcja Kwatermistrzowsko-Techniczna – 2 osoby
- ❖ Samodzielne Stanowisko Pracy ds. Finansowych – 1 osoba
- ❖ Samodzielne Stanowisko Pracy ds. Organizacyjno-Kadrowych – 1 osoba
- ❖ Wydział Operacyjno-Kontrolno-Rozpoznawczy – 7 osób
w tym Stanowisko Kierowania Komendanta Powiatowego – 5 osób
- ❖ Jednostka Ratowniczo - Gaśnicza – 36 osoby
w tym funkcjonariusze systemu zmianowego – 34 osoby

Stan zatrudnienia na dzień 31 grudnia 2022 roku w Komendzie Powiatowej Państwowej Straży Pożarnej w Sztumie wynosił 45 funkcjonariuszy, pracownik cywilny oraz członek korpusu służby cywilnej.

w tym:

❖ oficerów	7
❖ aspirantów	10
❖ podoficerów	22
❖ szeregowych	6
❖ pracownik cywilny	1
❖ członek korpusu służby cywilnej	1



W 2022 roku awansowano w stopniach:

- ❖ oficerskich **3 strażaka**
- ❖ aspiranckich **2 strażaków**
- ❖ podoficerskich **8 strażaków**
- ❖ szeregowych **1 strażak**

Na emeryturę w 2022 roku odeszło dwóch funkcjonariuszy.

Systematycznie podnosi się poziom wykształcenia ogólnego oraz kwalifikacji zawodowych funkcjonariuszy Komendy Powiatowej Państwowej Straży Pożarnej w Sztumie. W roku 2022 ukończyło:

- ❖ Szkołę Aspirantów PSP w Poznaniu **1 funkcjonariusz**
- ❖ Szkołę Główną Służby Pożarniczej w Warszawie **1 funkcjonariusz**

Aktualnie swoje wykształcenie oraz kwalifikacje zawodowe podnosi:

- ❖ w Szkole Główniej Służby Pożarniczej w Warszawie **1 funkcjonariusz**
- ❖ w Szkole Aspirantów PSP w Poznaniu **1 funkcjonariusz**

Upowszechnianie zasad bezpieczeństwa pożarowego, popularyzowanie zagadnień ochrony przeciwpożarowej oraz udział w innych akcjach edukacyjnych i ćwiczeniach.

Działalność informacyjna KP PSP w Sztumie oparta jest na funkcji nieetatowego rzecznika prasowego, którego zadaniem jest ciągła współpraca na rzecz wymiany informacji głównie z lokalnymi redakcjami. Rok 2022 to ponad 50 cotygodniowym relacji z bieżącej działalności strażaków w szczególności w zakresie bieżącego przekazywania najważniejszych informacji na temat prowadzonych akcji ratowniczo – gaśniczych oraz bieżącej działalności Komendy Powiatowej Państwowej Straży Pożarnej w Sztumie, a także w zakresie rozpowszechniania zasad bezpieczeństwa pożarowego i popularyzowania zagadnień ochrony przeciwpożarowej poprzez udział w wielu działaniach profilaktycznych.

Wprowadzono 60 artykułów na stronie internetowej KP PSP w Sztumie. W roku 2022 tematyka związana z funkcjonowaniem i działalnością KP PSP w Sztumie pojawiała się ponad 100-krotnie w mediach tj. Tvregionalna, Tvsztum oraz portal dierzgon-twojemiesto.pl, nowysztum.pl, sztum.naszemiasto.pl.

Działalność informacyjna sztumskiej komendy polegała również na propagowaniu bezpiecznego stylu życia, zasad bezpieczeństwa pożarowego i ogólnego min. na stronie internetowej KP PSP.

W roku 2022, w okresach poprzedzających potencjalny wzrost zagrożenia, za pośrednictwem lokalnych środków masowego przekazu rozpowszechniano stosowne komunikaty informacyjno – ostrzegawcze, których celem było prezentowanie społeczeństwu metod przeciwdziałania rosnącym zagrożeniom. Należy tu zaliczyć komunikaty i informacje w sprawie zakazu i szkodliwości wypalania traw, zagrożenia pożarowego, a także niewłaściwym użytkowaniem urządzeń grzewczych oraz informacje dotyczące zagrożenia powodowanego przez tlenek węgla.

REALIZOWANE PRZEZ KP PSP W SZTUMIE

W 2022 roku funkcjonariusze z tutejszej komendy przeprowadzili i brali udział w 37 ćwiczeniach na obiektach. Na wyróżnienie zasługują poniższe działania:

21 czerwca 2022 r. w miejscowości Dąbrówka Malborska odbyły się ćwiczenia między powiatowe służb ratowniczych z powiatów sztumskiego i malborskiego. Ich celem było współdziałanie pomiędzy służbami, wymiana doświadczeń, a także doskonalenie technik ratowniczych.

Ćwiczenia symulowały wypadek drogowy, w którym auto osobowe zderżyło się z rowerzystą w wyniku czego autobus chcący wyminąć zaistniałe na drodze zdarzenie uderza w drzewo. Każdy z poszkodowanych był ucharakteryzowany w stopniu odpowiadającym odniesionym obrażeniom. Ćwiczenia odbywały się przy współudziale Komendy Powiatowej Państwowej Straży Pożarnej ze Sztumu i Malborka, jednostek OSP Szropy, OSP Stary Targ i OSP Dąbrówka Malborska (powiat sztumski), OSP Stogi (powiat malborski), Komendy Powiatowej Policji ze Sztumu, Stowarzyszenia Na Rzecz Ratownictwa „ADIUTARE” oraz firmy u3Design – Aleksandra Ciastoń.

Głównym założeniem ćwiczeń było doskonalenie współpracy pomiędzy wieloma służbami i podmiotami ratowniczymi w przypadku wystąpienia zdarzenia masowego, które swoim rozmiarem i ilością poszkodowanych w pierwszych fazach działań znacznie przekracza możliwości udzielenia kompleksowej pomocy poszkodowanym przez ratowników. Dodatkowo ratownicy doskonalili taktykę działań ratowniczych poprzez techniki dojścia do poszkodowanych przy użyciu narzędzi hydraulicznych, a także organizację miejsca prowadzenia działań poprzez zabezpieczenie miejsca zdarzenia i wyznaczenie odpowiednich stref gdzie poszkodowani i ewakuowani otrzymają pomoc.



29 czerwca 2022. na terenie leśnictwa Benowo, Nadleśnictwo Kwidzyn odbyły się ćwiczenia taktyczno-bojowe w temacie taktyki zwalczania pożarów na obszarach leśnych. Celem ćwiczeń było przybliżenie ratownikom specyfiki poruszania się po terenach leśnych, budowanie stanowisk gaśniczych, formy operowania prądami gaśniczymi, budowa punktów czerpania wody. Do ćwiczeń zaangażowano 4 zastępy z JRG Sztum, zastępy OSP wchodzące w skład plutonów WOO (OSP Postolin, OSP Biała Góra, OSP Gościszewo, OSP Mikołajki Pomorskie) oraz pracownicy Nadleśnictwa Kwidzyn.



8 czerwca 2022 roku na terenie zakładu produkcyjnego Iglotex oraz w jego okolicy odbyły się wojewódzkie ćwiczenia ratownicze dla pododdziałów Centralnego Odvodu Operacyjnego województwa pomorskiego pod kryptonimem "IGLOTEX 2022".

Na ćwiczenia zostały zadysponowane siły i środki krajowego systemu ratowniczo-gaśniczego, w tym: Kompania Gaśnicza „Heweliusz”, Specjalistyczna Grupa Ratownictwa Chemicznego „Starogard” oraz „Kwidzyn”, Specjalistyczna Grupa Ratownictwa Technicznego „Tczew” oraz Pluton gaśniczy „Pożar Starogard”. W ćwiczeniach uczestniczyło ponad 150 strażaków i 49 pojazdów.

Ćwiczenia zawierały epizody związane z prowadzeniem działań gaśniczych na terenie kompleksu leśnego w pobliżu zakładu dużego ryzyka, a także wystąpieniem zagrożenia chemicznego na terenie tego zakładu.

Z ramienia KP PSP w Sztumie w ćwiczeniach udział wzięło 5 funkcjonariuszy oraz dwa pojazdy.



W czerwcu odbył się cykl pikników z okazji dnia dziecka organizowanych przez szkoły i przedszkola gminy Sztum. Były one dobrą okazją by zapoznać dzieci z aspektami pracy strażaków oraz poruszyć tematy kampanii edukacyjnych .



Na podstawie art. 127 ustawy z dnia 24 sierpnia 1991 r. o Państwowej Straży Pożarnej, po trwających trzy lata uzgodnieniach i pracach przygotowawczych związanych z realizacją delegacji ustawowej dotyczącej uruchomienia krajowego systemu ratowniczo – gaśniczego z dniem 1 stycznia 1995 r. system ten zafunkcjonował i z tym dniem przystąpiono do realizacji pierwszego etapu wdrażania rozwiązań dotyczących jego budowy. Procedura poprzedzająca wydanie stosownej decyzji przez Komendanta Głównego PSP była związana z uprzednim zawarciem wymaganych prawem porozumień pomiędzy przedstawicielami jednostek ochotniczej straży pożarnej, gminy i właściwym terenowo komendantem rejonowym Państwowej Straży Pożarnej. Nowy akt prawny regulujący zadania dotyczące pracy PSP stworzony na podstawie Rozporządzenia Ministra Spraw Wewnętrznych i Administracji z dnia 17 września 2021 r. w sprawie szczegółowych zasad organizacji krajowego systemu ratowniczo-gaśniczego. Krajowy System Ratowniczo – Gaśniczy to integralna część organizacji bezpieczeństwa wewnętrznego państwa, obejmująca, w celu ratowania życia, zdrowia, mienia lub środowiska, prognozowanie, rozpoznawanie i zwalczanie pożarów, klęsk żywiołowych lub innych miejscowych zagrożeń. System ten skupia jednostki ochrony przeciwpożarowej, inne służby, inspekcje i straże, instytucje oraz podmioty, które dobrowolnie w drodze umowy cywilnoprawnej zgodziły się współpracować w akcjach ratowniczych.

Podstawową zasadą funkcjonowania KSRG jest umożliwienie każdemu podmiotowi mogącemu realizować lub wspierać działania ratownicze współpracy z systemem w ramach jego struktury organizacyjnej bądź jako podmiot wspomagający działania systemu KSRG tworzą i koordynują jego funkcjonowanie, według prymatu terytorialnego, następujące organy władzy – wójt (burmistrz lub prezydent miasta w zakresie zadań ustalonych przez wojewodę; - starosta, który określa zadania i kontroluje wykonywanie zadań na obszarze powiatu, a w sytuacjach nadzwyczajnych zagrożeń życia, zdrowia, środowiska lub mienia – na podstawie przepisów o stanie klęski żywiołowej – zarządza przy pomocy powiatowego zespołu reagowania kryzysowego; - wojewoda, który określa zadania i kontroluje ich wykonanie na obszarze województwa, w sytuacjach nadzwyczajnych zagrożeń życia, zdrowia, środowiska i mienia - na podstawie przepisów o stanie klęski żywiołowej – zarządza systemem przy pomocy wojewódzkiego zespołu reagowania kryzysowego.

Działania prowadzone na obszarze kraju są koordynowane przez komendanta głównego PSP, szefa OCK, który jest organem administracji rządowej szczebla centralnego w sprawach organizacji systemu. Nadzór nad całym KSRG sprawuje minister spraw wewnętrznych i administracji. Komendy PSP i podmioty KSRG są narzędziem wojewody i starosty do realizacji zadań z zakresu szeroko rozumianej ochrony przeciwpożarowej i ratownictwa, a także zadań z zakresu ochrony ludności.

System ten skupia jednostki ochrony przeciwpożarowej, służby, inspekcje, straże, instytucje oraz inne podmioty, które w drodze umowy cywilno-prawnej zgodziły się uczestniczyć w działaniach ratowniczych.

Według aktualnych danych w Krajowym Systemie Ratowniczo-Gaśniczym funkcjonuje:

- ❖ 504 (w tym 5 szkolnych) jednostek ratowniczo-gaśniczych Państwowej Straży Pożarnej,
- ❖ 4.870 jednostek ochotniczych straży pożarnych włączonych do KSRG,
- ❖ 194 specjalistyczne grupy ratownictwa.
- ❖ 22 Wojskowych Straży Pożarnych
- ❖ 3 zakładowe straże pożarne
- ❖ 2 Lotniskowe Służby Ratowniczo-Gaśnicze,

Aktualny standard dobowej gotowości operacyjnej KSRG przedstawia się następująco:

1. W PSP – minimum 5200 strażaków i 5400 samochodów pożarniczych w 504 Jednostkach Ratowniczo-Gaśniczych KM (P) PSP;
2. W OSP – ok. 20000 strażaków ochotników i ok 12000 samochodów funkcjonujących w 4870 jednostkach OSP w KSRG.

System wspomagają na zasadzie zawartych porozumień służby, inspekcje i straże, między innymi: Policja, Straż Graniczna, Państwowa Inspekcja Ochrony Środowiska, Instytut Meteorologii i Gospodarki Wodnej, Państwowa Agencja Atomistyki, Stacje Ratownictwa Górniczego, Morska Służba Poszukiwania i Ratownictwa (SAR), Lotnicze Pogotowie Ratunkowe, a także organizacje pozarządowe: GOPR, WOPR, TOPR, Aeroklub Polski, ZHP, PCK, Polski Związek Alpinizmu.”

W powiecie sztumskim KSRG skupia:

- ❖ 1 Jednostkę Ratowniczo- Gaśniczą Państwowej Straży Pożarnej,
- ❖ 10 jednostek Ochotniczych Straży Pożarnych włączonych do Krajowego Systemu Ratowniczo-Gaśniczego (KSRG):
 - ✓ Gościszewo
 - ✓ Postolin
 - ✓ Stary Targ
 - ✓ Szropy
 - ✓ Mikołajki Pomorskie
 - ✓ Dzierzgoń
 - ✓ Bukowo
 - ✓ Stary Dzierzgoń
 - ✓ Myślice
 - ✓ Żuławka Sztumska

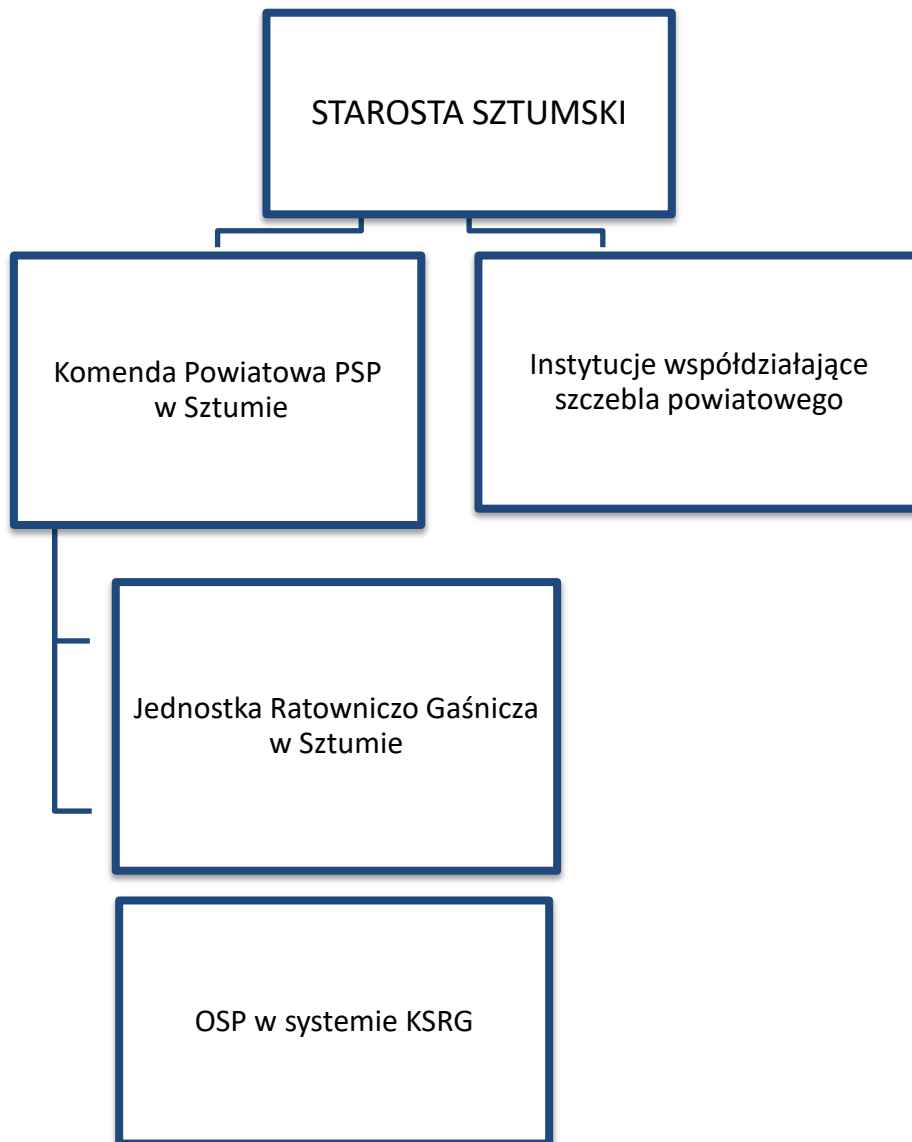
- ❖ 8 jednostek OSP niewłączonych do KSRG:
 - ✓ Jasna
 - ✓ Bągart
 - ✓ Mortąg
 - ✓ Stare Miasto
 - ✓ Nowa Wieś
 - ✓ Dąbrówka Malborska
 - ✓ Waplewo
 - ✓ Biała Góra

Odwoły operacyjne KSRG

Spośród jednostek PSP i OSP działających na terenie powiatu sztumskiego na wniosek Komendanta Wojewódzkiego Państwowej Straży Pożarnej w Gdańsku zostały wytypowane zastępy, które włączone są w struktury Centralnego Odwołu Operacyjnego i Wojewódzkiego Odwołu Operacyjnego

Nazwa odwołu operacyjnego		Jednostka	Zastęp
Kompania gaśnicza COO „Heweliusz”		SLOp Nissan Navara Przyczepa towarowa	
Kompania specjalna COO „GRYF”		SLOp Nissan Qashqai Łódź śrubowa WALY 453R Przyczepa do łodzi	JRG Sztum
Plutony WOO	Pluton		
	Pożar	SLRR Toyota Hilux	JRG Sztum
		GBA 3/16/3 Volvo	OSP Gościszewo
		GBA 3,5/24 IVECO	OSP Postolin
		GBA 2,5/24 Renault Midlum	OSP Żuławka Sztumska
	Ulewa	SLRR Toyota Hilux	JRG Sztum
		GBA 2,5/16 Star 266	OSP Mikołajki Pomorskie
		GBA 2/18/3,5 Steyr	Osp Stary Targ
		GBA 25/16 Iveco Eurocargo	OSP Myślice
	Wichura	SLRR Toyota Hilux	JRG Sztum
		GBA 2/18/3,5 Steyr	Osp Stary Targ
		GBA 3/30/4 Man TGM	OSP Mikołajki Pomorskie
		GBA 2,5/24 Mercedes	OSP Dzierzgoń

Struktura KSRG w powiecie sztumskim



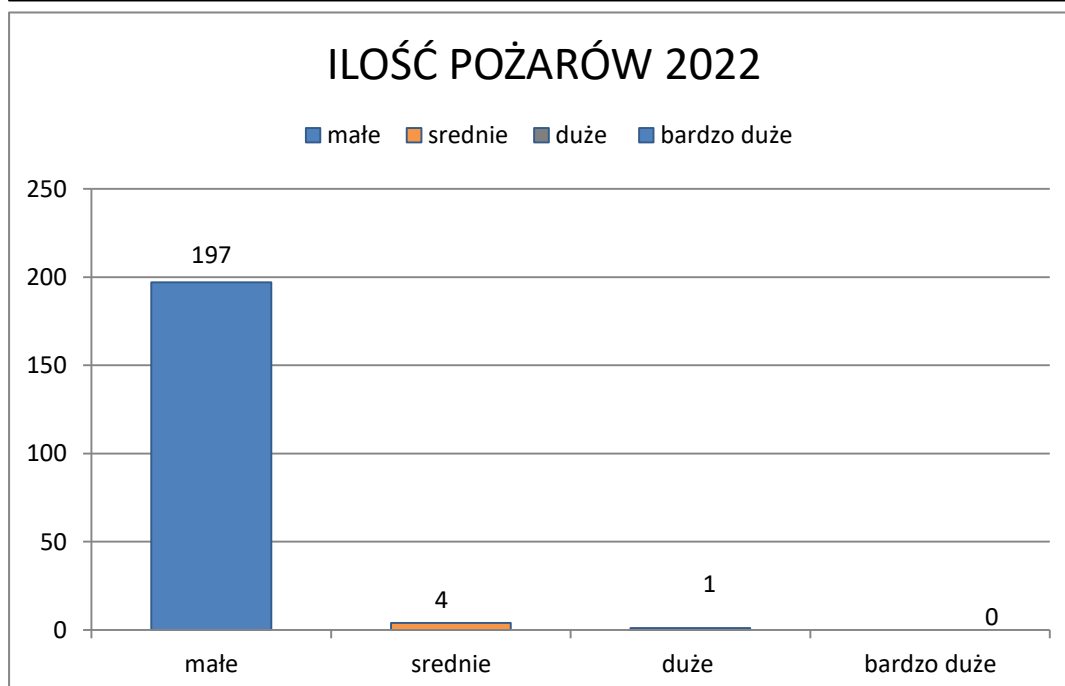
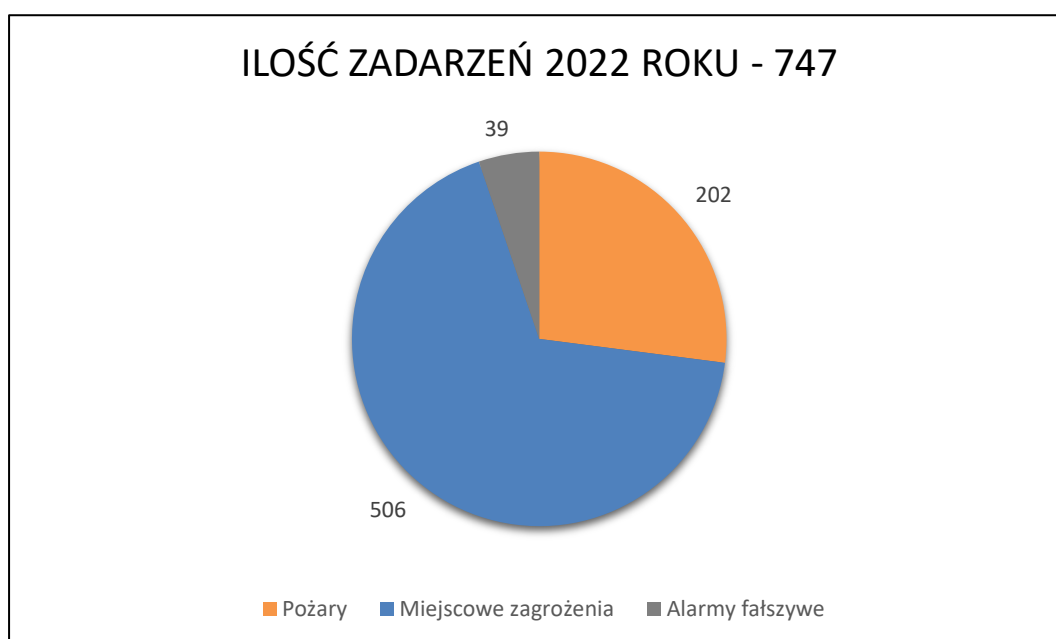
INTERWENCJE JEDNOSTEK OCHRONY PRZECIWOPOŻAROWEJ W ROKU 2022 NA TERENIE POWIATU SZTUMSKIEGO

Komenda Powiatowa Państwowej Straży Pożarnej w Sztumie w roku 2022 odnotowała 747 zdarzeń. W stosunku do roku 2021, w którym ilość działań wynosiła 630 ilość zdarzeń wzrosła o 18%.

Powyższą statystykę rozdzielić można na podkategorie zależne od rodzaju zagrożenia:

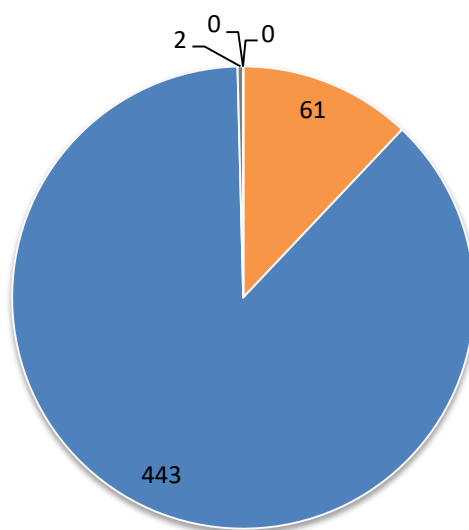
- Pożary w 2021 r. – 151, w 2022 r. – 202. Wzrost ilości zdarzeń o około 35%
- Miejscowe zagrożenia w 2021 r. – 451, w 2022 r. – 506. Wzrost ilości zdarzeń o ok 12%
- Alarmy fałszywe w 2021 r. – 27, w 2022 r. – 39. wzrost ilości zdarzeń o ok 39%.

Podczas działań jednostki ochrony przeciwpożarowej powiatu sztumskiego w 2022 roku uratowali mienie o szacunkowej wartości około 11 699 000 zł.

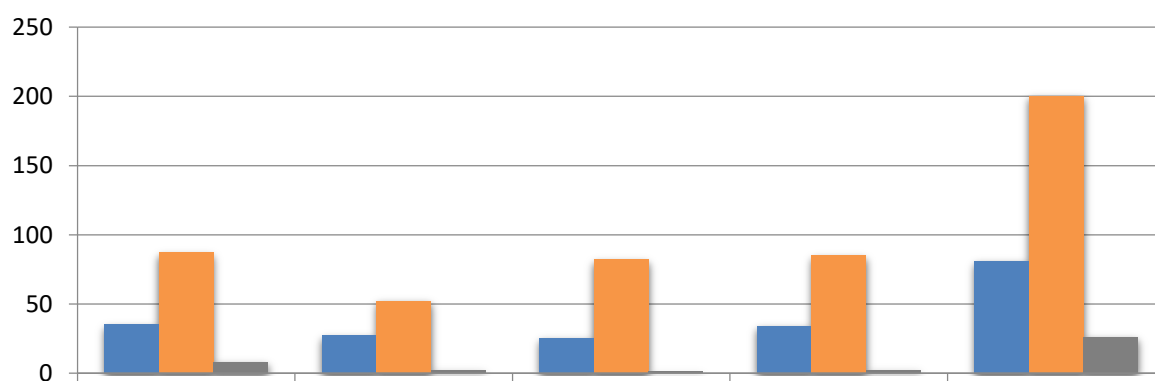


ILOŚĆ MIEJSCOWYCH WYDARZEŃ W 2022 ROKU

■ małe ■ lokalne ■ średnie ■ duże ■ gigantyczne



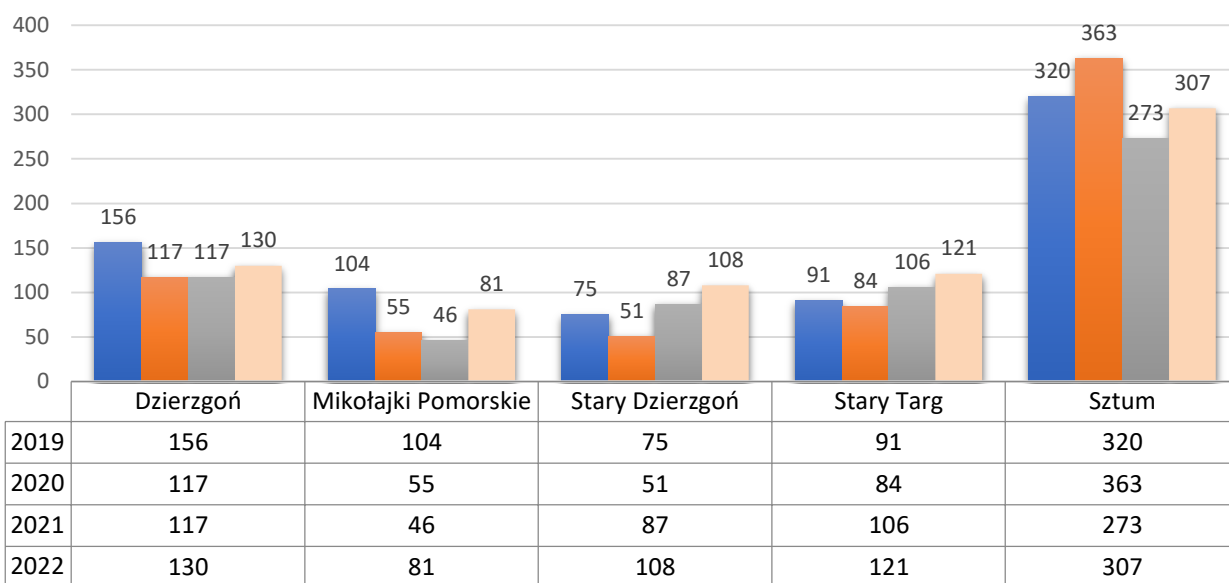
RODZAJ ZDARZEŃ 2022 ROKU Z PODZIAŁEM NA GMINY



Typ zdarzenia	Dzierzgoń	Mikołajki Pomorskie	Stary Dzierzgoń	Stary Targ	Sztum
Pożary	35	27	25	34	81
Miejscowe zdarzenia	87	52	82	85	200
Alarmy fałszywe	8	2	1	2	26

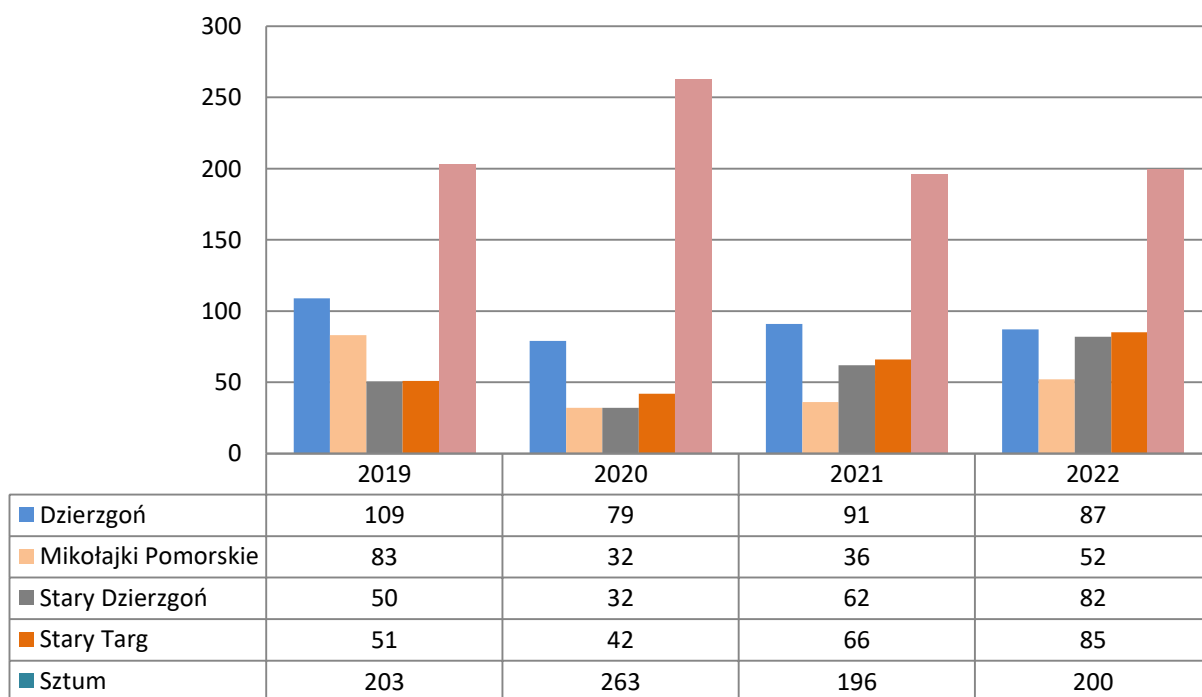
■ Pożary ■ Miejscowe zdarzenia ■ Alarmy fałszywe

IŁOŚ ZDARZEŃ W ROZBICIU NA GMINY W 2022 ROKU

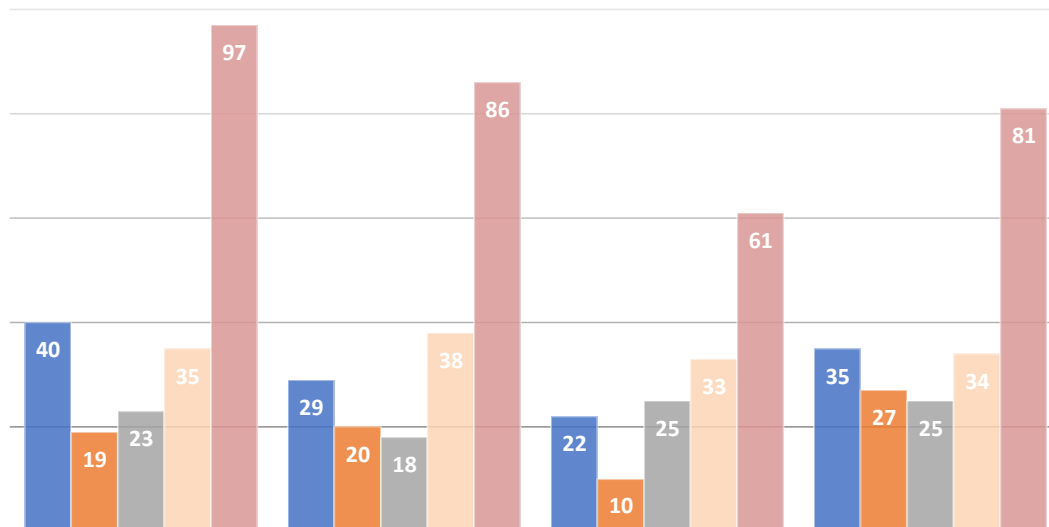


■ 2019 ■ 2020 ■ 2021 ■ 2022

IŁOŚ MIEJSCOWYCH ZAGROŻEŃ W ROZBICIU NA GMINY

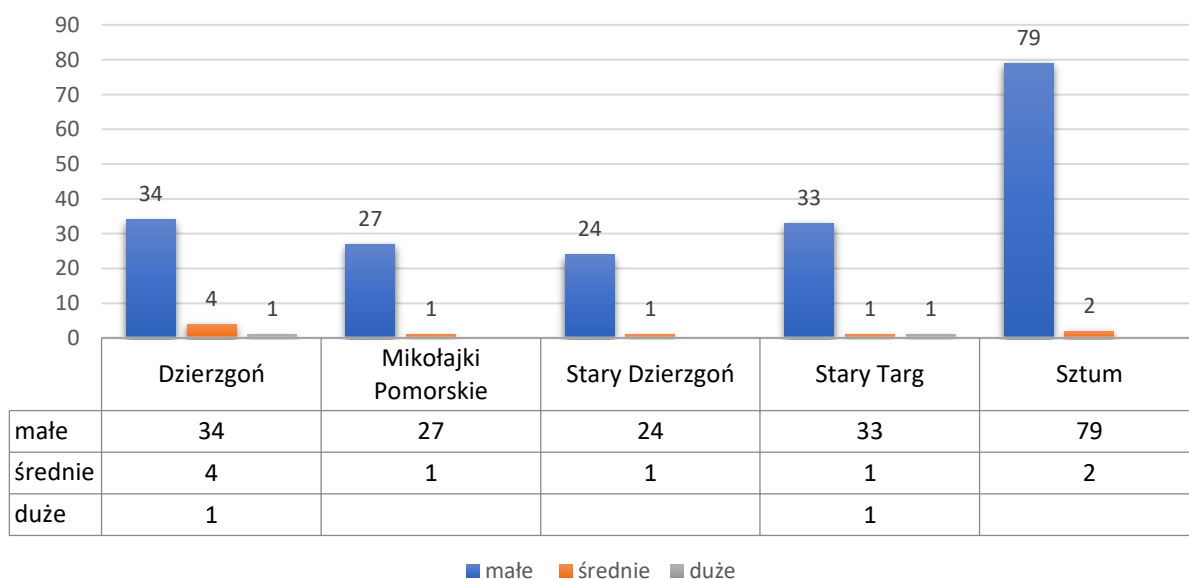


ILOŚĆ POŻARÓW W ROZBICIU NA GMINY W 2022 r.

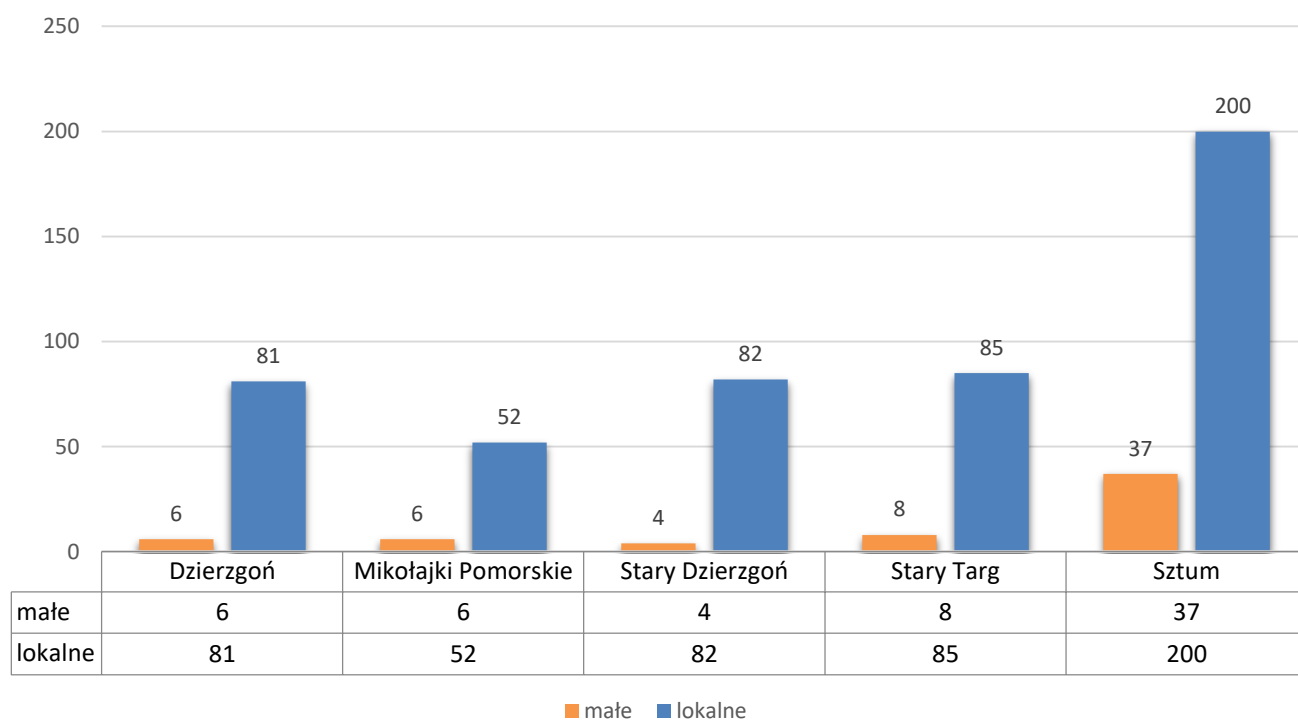


	2019	2020	2021	2022
Dzierzgoń	40	29	22	35
Mikołajki Pomorskie	19	20	10	27
Stary Dzierzgoń	23	18	25	25
Stary Targ	35	38	33	34
Sztum	97	86	61	81

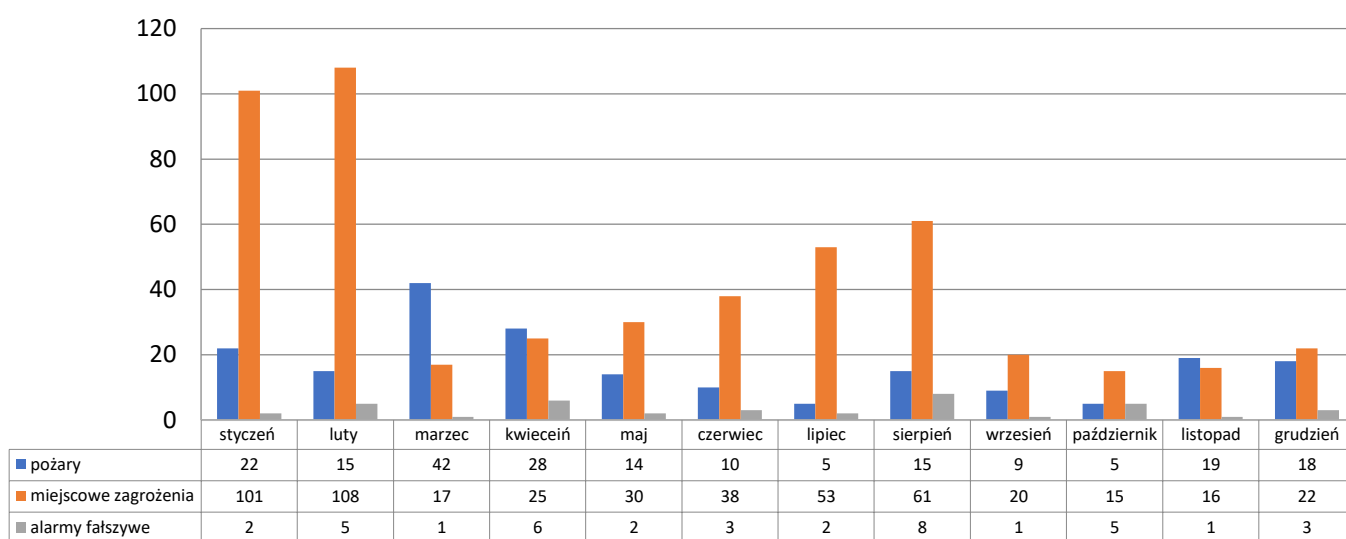
WIELKOŚĆ POŻARÓW Z PODZIAŁEM NA GMINY



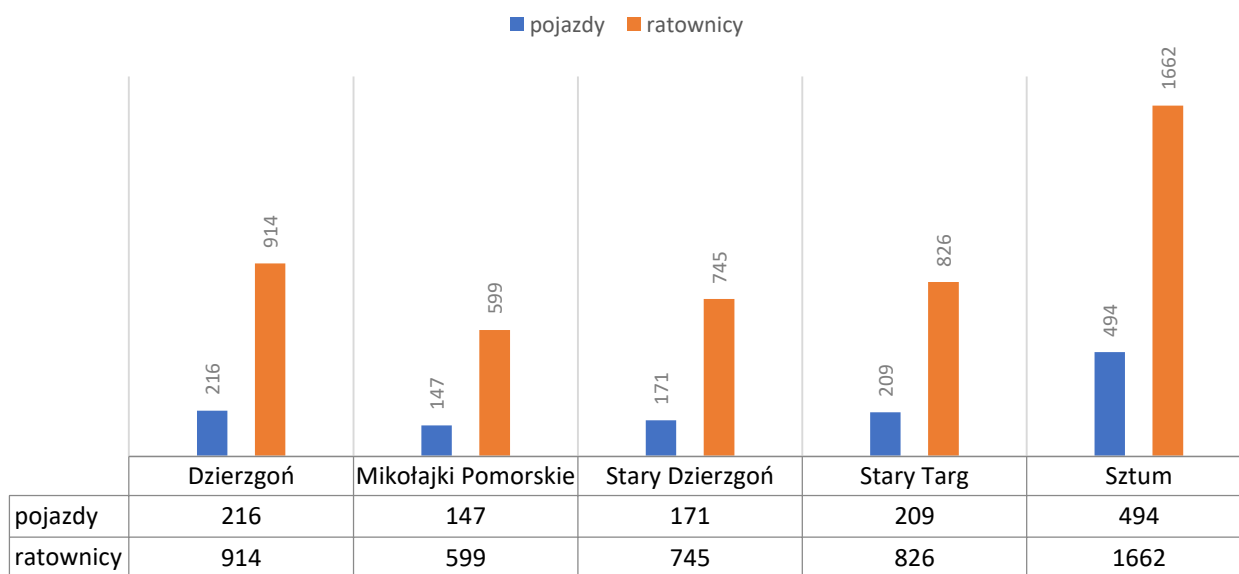
MIEJSCOWE ZAGROŻENIA Z PODZIAŁEM NA GMINY



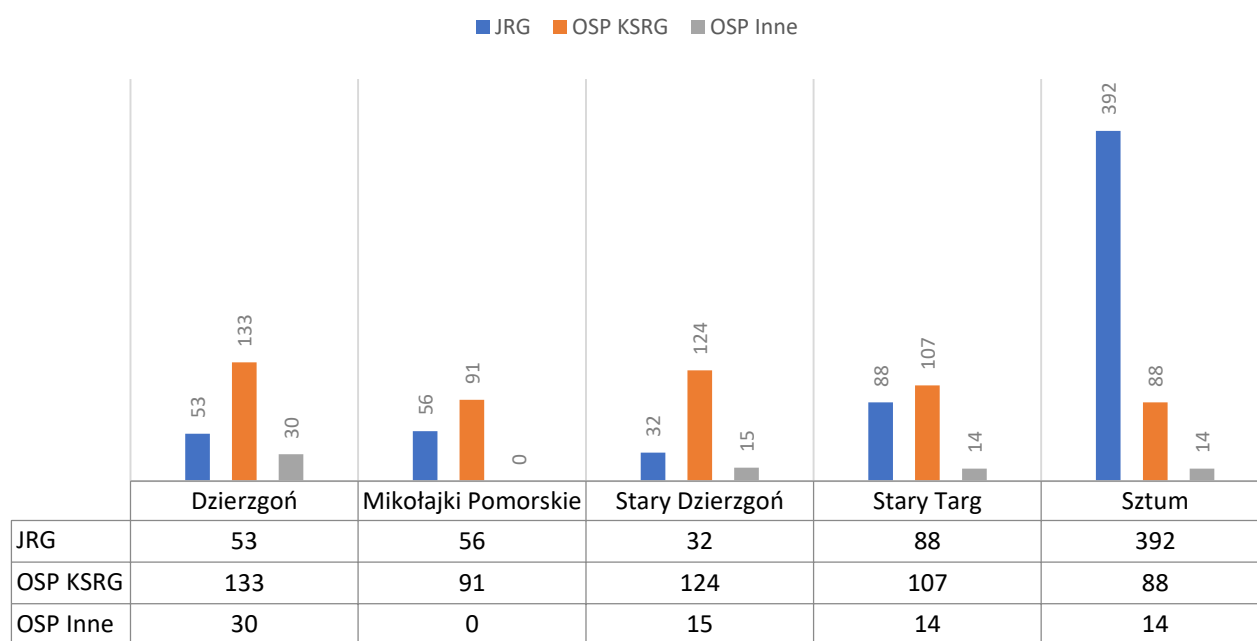
IŁOŚĆ ZDARZEŃ W ROZBICIU NA MIESIĄCE W 2022 ROKU



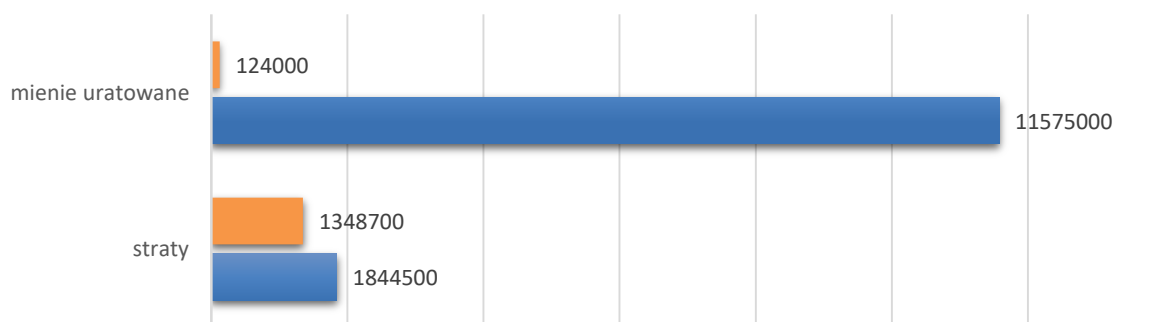
UDZIAŁ SIŁ I ŚRODKÓW W DZIAŁANIACH W ROZBICIU NA GMINY



ZAANGAŻOWANIE POJAZDÓW Z PODZIAŁEM NA GMINY W 2022 R.



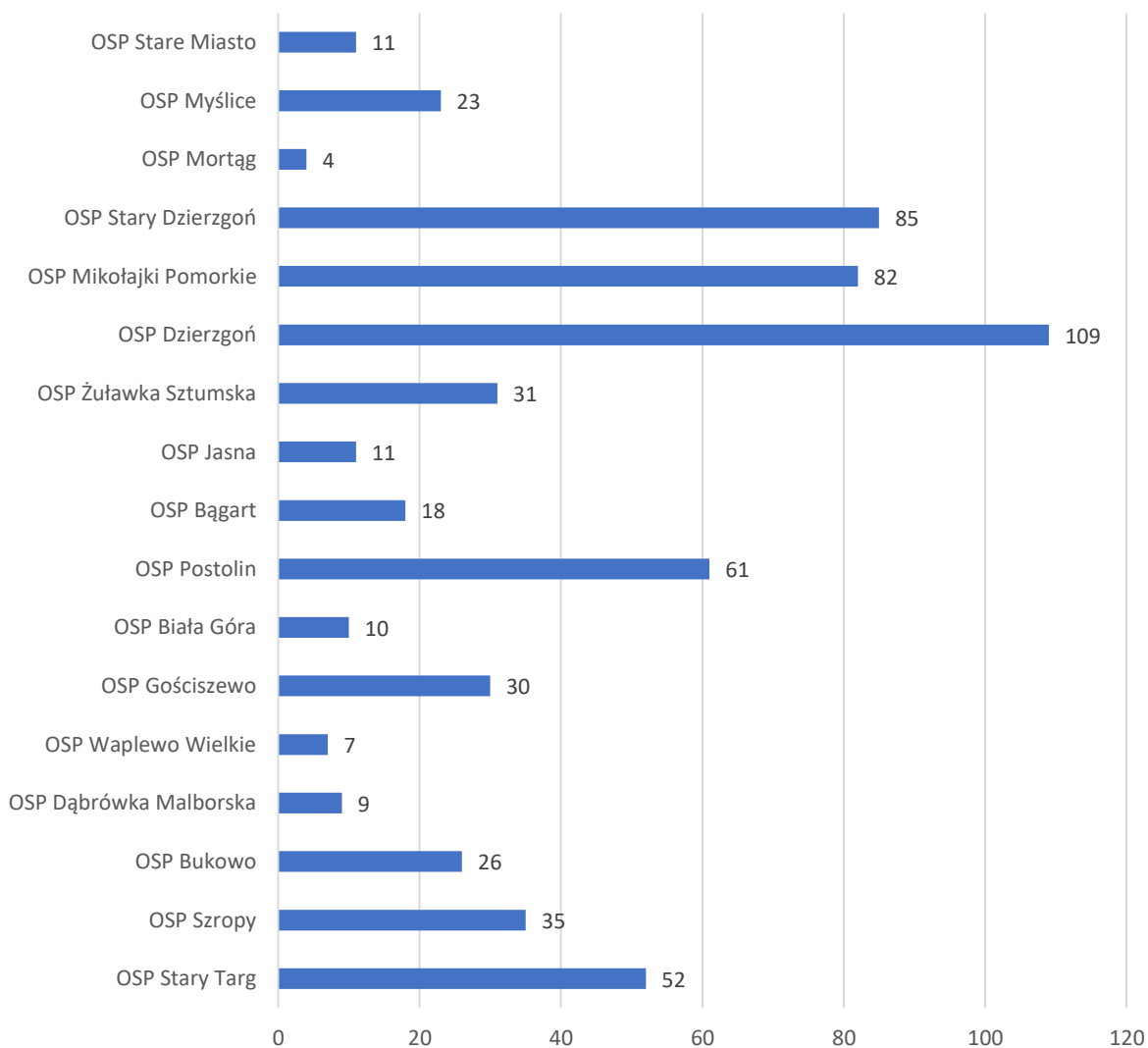
WYSOKOŚĆ STRAT I MIENIA URATOWANEGO W 2022 ROKU (zł)



	straty	mienie uratowane
Miejscowe zagrożenia	1348700	124000
Pożary	1844500	11575000

■ Miejscowe zagrożenia
 ■ Pożary

ZESTAWIENIE WYJAZDÓW JEDNOSTEK OSP W 2022 ROKU



18.01.2022 r. pożar garażu w miejscowości Piekło, gmina Sztum.

Zgłoszenie do Straży Pożarnej o palącym się garażu wpłynęło w godzinach porannych. Po dojechaniu na miejsce zdarzenia pierwszych zastępów straży pożarnej stwierdzono pożar garażu. Właściciel poinformował, że w środku pomieszczenia znajdują się dwie butle tlenowe i jedna butla z acetylenem. W pierwszej kolejności strażacy przystąpili do natarcia na palący się budynek oraz działania w obronie sąsiadujących budynków. Następnie poprzez wykonanie prac rozbiórkowych dotarto do butli z acetylenem i zaczęto ją schładzać dwoma prądami wody. Butla po 24 godzinnym procesie została schłodzona i opróżniona z gazu. Cała akcja ratownicza trwała 28 godzin i 20 minut.



06.02.2022 r. pożar piwnicy Sztum, ul. Morawskiego.

Dnia 6 lutego 2022 roku około godziny 18 Stanowisko Kierowania Komendanta Powiatowego Państwowej Straży Pożarnej w Sztumie otrzymało zgłoszenie o pożarze piwnicy w budynku wielorodzinnym przy ulicy Morawskiego w Sztumie. Po przybyciu na miejsce zdarzenia działania Straży Pożarnej polegały na zabezpieczeniu miejsca zdarzenia, ewakuacji mieszkańców obiektu, dotarciu do źródła ognia i jego likwidacji za pomocą kilku prądów wody. Po ugaszeniu wyniesiono nadpalone części wyposażenia piwnic i przewietrzono sąsiadujące klatki schodowe przy wykorzystaniu wentylatora oddymiającego. Po tych czynnościach wykonano pomiary otoczenia pod względem występowania niebezpiecznych gazów detektorem wielogazowym. W wyniku pożaru spaleni uległo kilka piwnic. Na szczęście tym razem nikt nie został poszkodowany.



27.03.2022 r. utonięcie na jeziorze w miejscowości Gronajny, gmina Sztum

Na jeziorze w miejscowości Gronajny doszło do tragicznego w skutkach zdarzenia. W wyniku wypadnięcia z łódki do wody utonął 16 -latek. O godzinie 18:06 do Stanowiska Kierowania Komendanta Powiatowego w Sztumie wpłynęło zgłoszenie o dwóch mężczyzn, którzy wypadli z łódki około 200 metrów od brzegu. Jedna osoba poszkodowana trzyma się łódki, druga osoba poszkodowana pod wodą. Do miejsca zdarzenia natychmiast zadysponowano zastępy z JRG Sztum z łodzią ratunkową, z JRG Malbork oraz Specjalistyczną Grupę Ratownictwa Wodno- Nurkowego z Elbląga. Po dojeździe zastępy z JRG Sztum zwodowały łódź i dotarły do poszkodowanego, który trzyma się łódki. Udało się ewakuować jedną z osób poszkodowanych na brzeg i udzielono jej kwalifikowanej pierwszej pomocy. Po prawie dwóch godzinach akcji ratowniczej Specjalistyczna Grupa Wodno- Nurkowa wydobyła drugą osobę poszkodowaną spod wody. Strażacy z JRG Sztum od razu zaczęli prowadzić resuscytację krążeniowo-oddechową do czasu przekazania osoby poszkodowanej zespołowi ZRM. Cała akcja ratownicza trwała 3 godziny i 6 minut.



08.05.2022 r. wypadek motocyklisty droga Bągart – Nowiny.

Dnia 8 maja 2022 roku w godzinach wieczornych Stanowisko Kierowania Komendanta Powiatowego Państwowej Straży Pożarnej w Sztumie otrzymało zgłoszenie o wypadku drogowym z udziałem motocyklisty, na trasie Bągart – Nowiny, gmina Dzierżgoń. Po przybyciu na miejsce zdarzenia służb, stwierdzono, że mężczyzna stracił panowanie nad jednośladem i uderzył w stojący przy drodze murowany przystanek autobusowy. Działania Straży Pożarnej polegały na zabezpieczeniu miejsca zdarzenia, kierowaniu ruchem drogowym, zabezpieczeniu wycieków eksploatacyjnych pojazdu oraz pomocy Policji w prowadzeniu czynności powypadkowych. W wyniku odniesionych obrażeń ciała, 46-letni mężczyzna, mieszkaniec powiatu sztumskiego poniósł śmierć na miejscu.



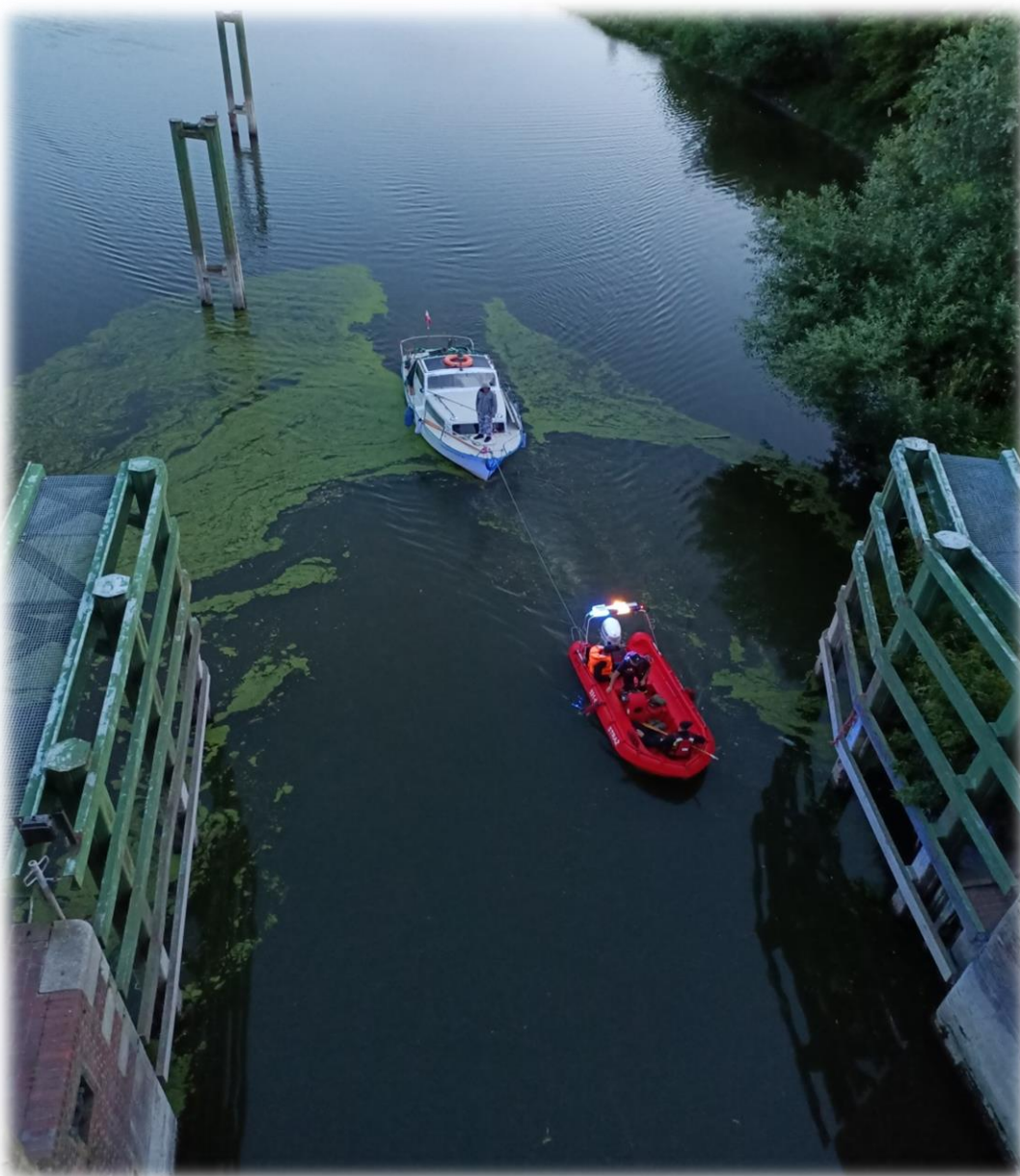
16.06.2022 r. wypadek w miejscowości Koślinka, gmina Sztum

O godzinie 15:07 do Stanowiska Kierowania Komendanta Powiatowego w Sztumie wpłynęło zgłoszenie o wypadku drogowym, samochód osobowy marki Volkswagen uderzył w przydrożne drzewo. W wyniku zdarzenia została poszkodowana jedna osoba. Na miejsce wypadku natychmiast zadysponowano trzy zastępy Straży Pożarnej. Dwa zastępy z Komendy Powiatowej Straży Pożarnej w Sztumie oraz jeden zastęp OSP Szropy. Strażacy zabezpieczyli miejsce zdarzenia i podjęli akcję ratowniczą. Działania ratownicze skupiły się na udzieleniu kwalifikowanej pierwszej pomocy osobie poszkodowanej. Po ponad godzinnej resuscytacji krążeniowo-oddechowej lekarz stwierdził zgon. Dalsze działania polegały na wsparciu Policji i innych służb w przeprowadzeniu czynności. Cała akcja ratownicza trwała 2 godziny i 6 minut.



17.07.2022 r. Awaria łodzi na mieliznie w okolicach miejscowości Biała Góra.

O godzinie 18:57 do SKKP wpłynęło zgłoszenie o łodzi, która na rzece Wiśle wpłynęła na mieliznę na wysokości miejscowości Piekło. Na pokładzie znajdowały się 3 dorosłe osoby, którym nic nie zagrażało. Działania polegały na dotarciu do uszkodzonej łodzi ratowniczą, i usunięciu łodzi z mielizny. Po uwolnieniu łodzi z mielizny okazało się, że uszkodzony został ster. Decyzją dowódcy łódź została odholowana do najbliższej mariny w Białej Górze. Akcja trwała 4 godziny.



13.08.2022 r. pożar budynku inwentarskiego w miejscowości Jasna.

W dniu 13.07.2022r. o godz. 21:29 do SKKP w Sztumie wpłynęło zgłoszenie o pożarze budynku inwentarskiego. Na miejsce zadysponowane zostały 3 zastępy z JRG Sztum, 6 zastępów. Po dojeździe na miejsce pożarem objęty był cały budynek który uległ zawaleniu. Wewnątrz budynku znajdowały się nawozy, maszyny rolnicze i drewno konstrukcyjne. Działania przybyłych zastępów polegały na zabezpieczeniu miejsca zdarzenia, podanie prądów wody w natarciu na palący się budynek oraz podaniu prądów wody w obronie na sąsiadujący budynek mieszkalny. W miejscowości Budzisz oddalonej o około 3 kilometry został zlokalizowany punkt czerpania wody. Działania trwały do godziny 2:30



05.08.2022 r. pożar lasu Sztumskie Pole.

Dnia 5 sierpnia 2022 roku około godziny 10.00 Stanowisko Kierowania Komendanta Powiatowego Państwowej Straży Pożarnej w Sztumie otrzymało informacje od Leśniczego Leśnictwa Sarnowo o pożarze lasu w okolicach Sztumskiego Pola, gmina Sztum. Po przybyciu na miejsce zdarzenia zastępów Straży Pożarnej stwierdzono, iż pożarem objęta jest ściółka leśna młodnika liściastego. Obszar objęty pożarem to pół hektara. W wyniku pożaru nikt nie został poszkodowany. Działania Straży Pożarnej w pierwszej kolejności polegały na zabezpieczeniu miejsca zdarzenia, a następnie podaniu 5 prądów wody w natarciu na palący się obszar. Dalsze czynności polegały na dogaszaniu pogorzeliiska. Spaleniu uległo około 0.8ha terenu leśnego. W działaniach ratowniczo-gaśniczych trwających ponad siedem godzin brało udział 7 zastępów Straży Pożarnej PSP i OSP w sile 25 strażaków, służby leśne oraz Policja.



26.11.2022 r. wypadek w miejscowości Białe Błota, gmina Stary Dzierzgoń.

Na drodze wojewódzkiej 515 w miejscowości Białe Błota doszło do tragicznego w skutkach zdarzenia. O godzinie 17.35 do Stanowiska Kierowania Komendanta Powiatowego w Sztumie wpłynęło zgłoszenie o wypadku drogowym, w którym samochód osobowy zjechał z drogi, uderzył w drzewo a następnie stanął w płomieniach. Do zdarzenia natychmiast zadysponowano JRG Sztum oraz zastęp z OSP Stary Dzierzgoń. Strażacy zabezpieczyli miejsce zdarzenia i podjęli akcję ratowniczą. Działania ratownicze polegały na ugaszeniu palącego się pojazdu oraz wydobyciu dwóch zwęglonych ciał. W wyniku poniesionych obrażeń lekarz stwierdził zgon u dwóch osób. Cała akcja ratownicza trwała około 5 h.



Charakterystyka zagrożeń powiatu

Z uwagi na fakt, że Powiat sztumski jest terenem typowo rolniczym (produkcja rolna obejmuje zasadniczo uprawy buraków cukrowych, zbóż, roślin strączkowych oraz surowców na pasze objętościowe), to większość zakładów stanowią przedsiębiorstwa rolne oraz związane z produkcją rolną. Zakłady przemysłowe zlokalizowane są głównie w miastach (Sztum i Dzierzgoń). Ponad 40% powierzchni powiatu zajmowane jest przez indywidualne gospodarstwa rolne, około 15% stanowią obszary leśne administrowane przez Nadleśnictwa w Kwidzynie i Suszu oraz w Dobrocinie.

Zagospodarowanie to ściśle wiąże się z występującym zagrożeniem pożarowym, wybuchowym i innymi miejscowymi zagrożeniami. Niezależnie od powyższego przez teren powiatu odbywa się transport materiałów i substancji niebezpiecznych zarówno drogą kolejową jak i samochodowymi środkami transportu.

Drogami w komunikacji kołowej i kolejowej przewożone są prawie wszystkie znane rodzaje TSP. Główne trasy przewozowe lub przesyłowe materiałów niebezpiecznych stanowią:

- 1) w ruchu kołowym – trasa: Malbork – Kwidzyn – Grudziądz, Malbork – Iława na odcinkach przebiegających przez powiat sztumski
- 2) w ruchu kolejowym – trasa: Malbork – Warszawa Malbork – Grudziądz na odcinkach przebiegających przez powiat sztumski,
- 3) w komunikacji wodnej – odcinek rzeki Wisła na zachodniej granicy gminy Sztum oraz rzeka Nogat,
- 4) trasa przesyłowa gazu ziemnego biegnąca przez gminę Sztum – trasa Malbork – Kwidzyn, Malbork – Dzierzgoń.

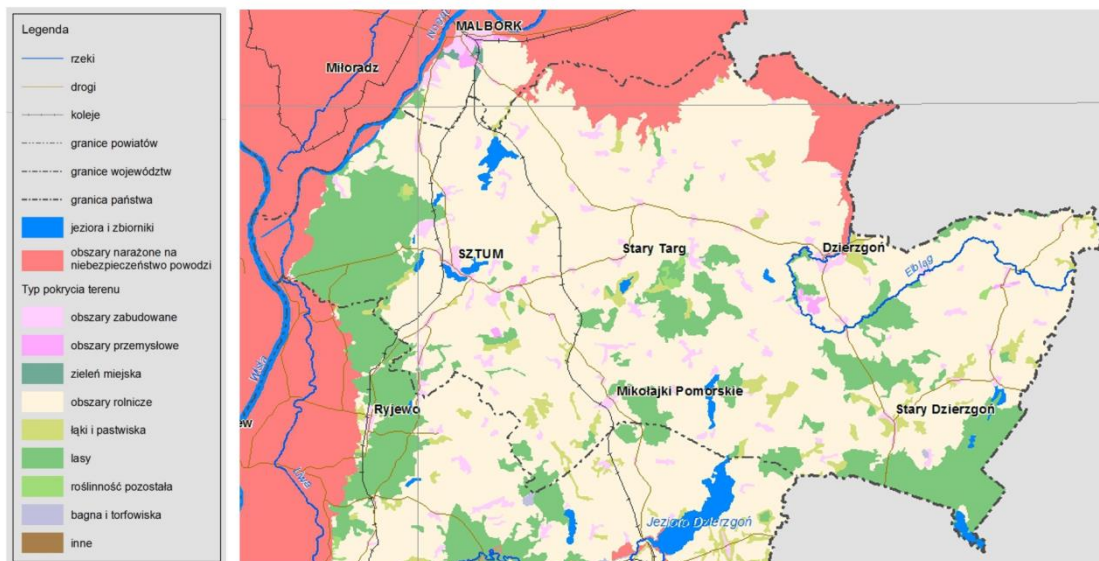
Analiza zagrożeń występujących na terenie powiatu sztumskiego oraz prognozowanie możliwości ich zaistnienia potwierdzają, że największe zagrożenia na tym terenie to:

- ❖ powódzie,
- ❖ pożary obszarów leśnych,
- ❖ pożary obszarów i terenów wiejskich,
- ❖ pożary struktur miejskich,
- ❖ obecność w procesie produkcji, magazynowania, w transporcie i przesyłaniu TSP, wypadki i katastrofy komunikacyjne.

Jedną z najważniejszych budowli hydrotechnicznych jest śluza wodna w miejscowości Biała Góra, której możliwość zalewowa może objąć tereny zlokalizowane w sąsiedztwie rzeki Nogat. Powierzchnia zalewowa może być zmienna ze względu na występujący stan wysokości wody Wisły. Obiektami, które mogą ulec zalaniu są indywidualne gospodarstwa rolne oraz obszary leśne.

WSTĘPNA OCENA RYZYKA POWODZIOWEGO

Mapa obszarów narażonych na niebezpieczeństwo powodzi w woj. pomorskim

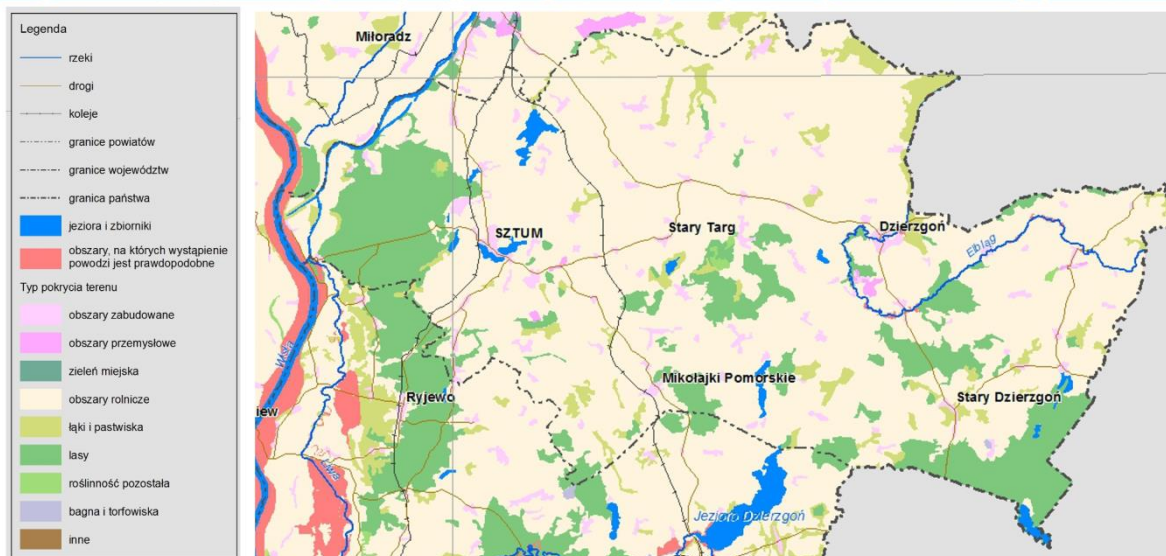


Rysunek 1: Mapa zagrożenia powodziowego powiatu sztumskiego (ryzyko – niskie).

Źródło: <http://www.kzgw.gov.pl>

WSTĘPNA OCENA RYZYKA POWODZIOWEGO

Mapa obszarów, na których wystąpienie powodzi jest prawdopodobne w woj. pomorskim



Rysunek 2: Mapa zagrożenia powodziowego powiatu sztumskiego (ryzyko – średnie).

Źródło: <http://www.kzgw.gov.pl>

Z pośród zakładów stwarzających największe zagrożenie na terenie tutejszej Komendy należy wyróżnić przede wszystkim jeden zakład, który w procesie produkcyjnym lub prowadzonych usługach stosuje substancje niebezpieczne tj.:

ZAKŁAD „ADM Czernin S. A.” w Górkach.

Zakład „ADM Czernin S. A.” zajmuje się rafinacją i modyfikacją tłuszczów.

Materiałem niebezpiecznym wykorzystywanym w procesie produkcji jest heksan (skrajnie łatwopalna ciecz), za pomocą którego odbywa się proces ekstrakcji oleju z wytlóków. Cały proces odbywa się w obiegu zamkniętym. Heksan magazynowany jest w podziemnych dwupłaszczowych zbiornikach o pojemności 50 m³ każdy. Całkowita ilość heksanu w zakładzie (zbiorniki + instalacja) wynosi 90 ton. W budynkach zastosowano system wentylacji awaryjnej – w przypadku wystąpienia awarii i wycieku heksanu w budynku ekstrakcji zapewnia 10 wymian na godzinę; do osiągnięcia powyższej krotności zamontowano 9 szt, wentylatorów wyciągowych w wersji przeciwwybuchowej, nawiew do pomieszczenia poprzez wywietrzniki dachowe na zasadzie podciśnienia, Instalacja zabezpieczająca – detektory heksanu w obudowie przeciwwybuchowej; I próg alarmu – 0,25 % DGW załączanie alarmu dźwiękowego i świetlnego, II próg alarmu – 0,5 % DGW załączanie układu wywiewnego – wentylatorów.

W poniższej tabeli przedstawiono również pozostałe zakłady, w których występują materiały niebezpieczne pożarowo. Do zakładów tych zalicza się głównie stacje paliw płynnych i gazu.

Wykaz obiektów, w których występują materiały niebezpieczne.

Lp.	Nazwa obiektu /dokładny adres/	Rodzaj substancji niebezpiecznych	Max. ilość [T]	Sposób składowania	Uwagi
1	Zakłady olejowe ADM Czernin S.A. w Górkach Górki 16-82-400 Sztum	heksan	90	dwa zbiorniki podziemne + instalacja	
2	Sozotech, Ireneusz Karczyński, Jarosław Karczyński s. c., zakł. ul. Partyzantów 9, 82-433 Mikołajki Pomorskie	kw. siarkowy VI		4 zbiorniki po 0,9 m ³ ~ 1650 kg	
3	Mar Gaz ul. Sienkiewicza 68 82-400 Sztum	propan – butan LPG	10 5	butle 2 zbiorniki nadziemne	
4	P.K.N. Orlen S.A. Stacja nr 4146 ul. Jagiełły, 82-400 Sztum	olej napędowy etylina LPG	50 38,5 5	3 zbiorniki podziemne	
5	P.H.U. Oiland Stacja Paliw S.C. Michał Rodziewicz, Krzysztof Podgórski, Górki, 82-400 Sztum	olej napędowy olej opałowy etylina	44 4,3 20,8	5 zbiorników podziemnych	
6	MOYA ul. Zawadzkiego 9a. 82-440 Dzierzgoń	olej napędowy etylina	10 6,9	4 zbiorniki podziemne	

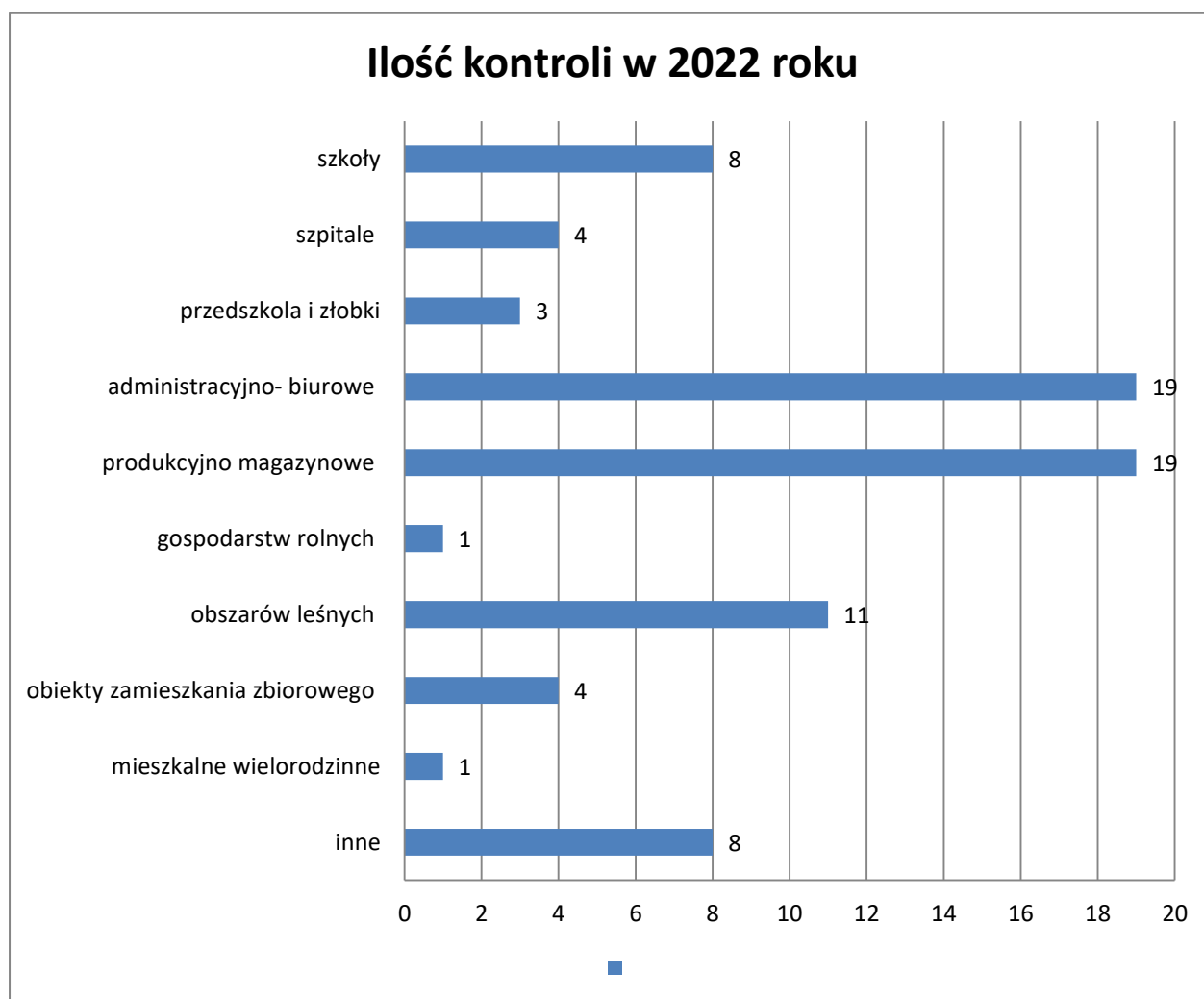
7	PHU K2 Krzysztof Przybysz ul. Zawadzkiego 20, 82-440 Dzierzgoń	olej napędowy etylina LPG	20 15,4 5	2 zbiorniki podziemne 2 zbiorniki nadziemne	
8	P.P.H.U. Stacja Paliw Wojciech Grela, Nowiec 31, 82-440 Dzierzgoń	olej napędowy etylina olej opałowy LPG	50 38,5 25 5	6 zbiorników podziemnych	
9	LORIEEN Stacja Paliw Cezary Szulczewski, 82-450 Stary Dzierzgoń	olej napędowy etylina olej opałowy LPG	20 30,8 20 5	4 zbiorniki podziemne 2 zbiorniki nadziemne	
10	Stacja Paliw Krzysztof Lackowski, Myślice 38a, Stary Dzierzgoń 146 82-450 Stary Dzierzgoń	olej napędowy etylina	15 7,7	4 zbiorniki podziemne	
11	Firma Usługowo – Handlowa Tomasz Krzysztof Romański ul. Zawadzkiego 88, 82-440 Dzierzgoń	LPG	5	2 zbiorniki nadziemne	

Kontrole przestrzegania przepisów przeciwpożarowych.

W 2022 roku Komenda Powiatowa Państwowej Straży Pożarnej w Sztumie realizując zadania kontrolno – rozpoznawcze przeprowadziła ogółem 68 kontroli obejmujące łącznie 78 obiektów.

Kontrolami objętych zostało:

❖ obiektów użyteczności publicznej	42,
w tym:	
❖ - szkoły	8,
❖ - szpitale	4,
❖ - przedszkola i żłobki	3,
❖ - administracyjno-biurowe	19,
❖ obiektów produkcyjno – magazynowych	19,
❖ gospodarstw rolnych	1,
❖ obszarów leśnych	11,
❖ obiektów zamieszkania zbiorowego	4,
❖ mieszkalnych wielorodzinnych	1
❖ innych	8.



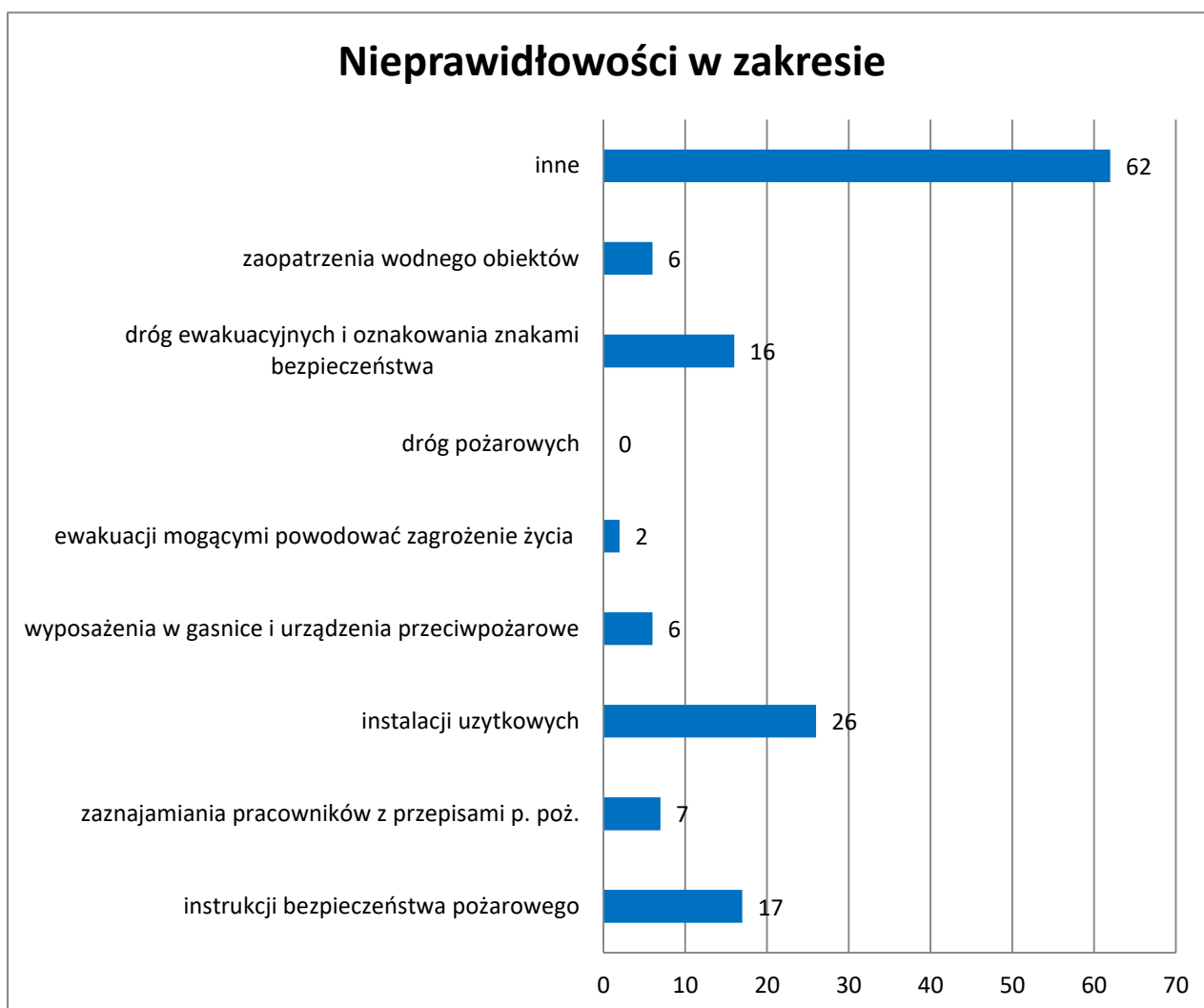
W wyniku czynności kontrolno – rozpoznawczych stwierdzono ogółem 142 nieprawidłowości, tj. 1,82 na jeden skontrolowany obiekt, w tym m. in.:

- ❖ 66 nieprawidłowości w obiektach użyteczności publicznej,
- ❖ 40 nieprawidłowości w obiektach produkcyjno – magazynowych.

Najwięcej nieprawidłowości dotyczyło:

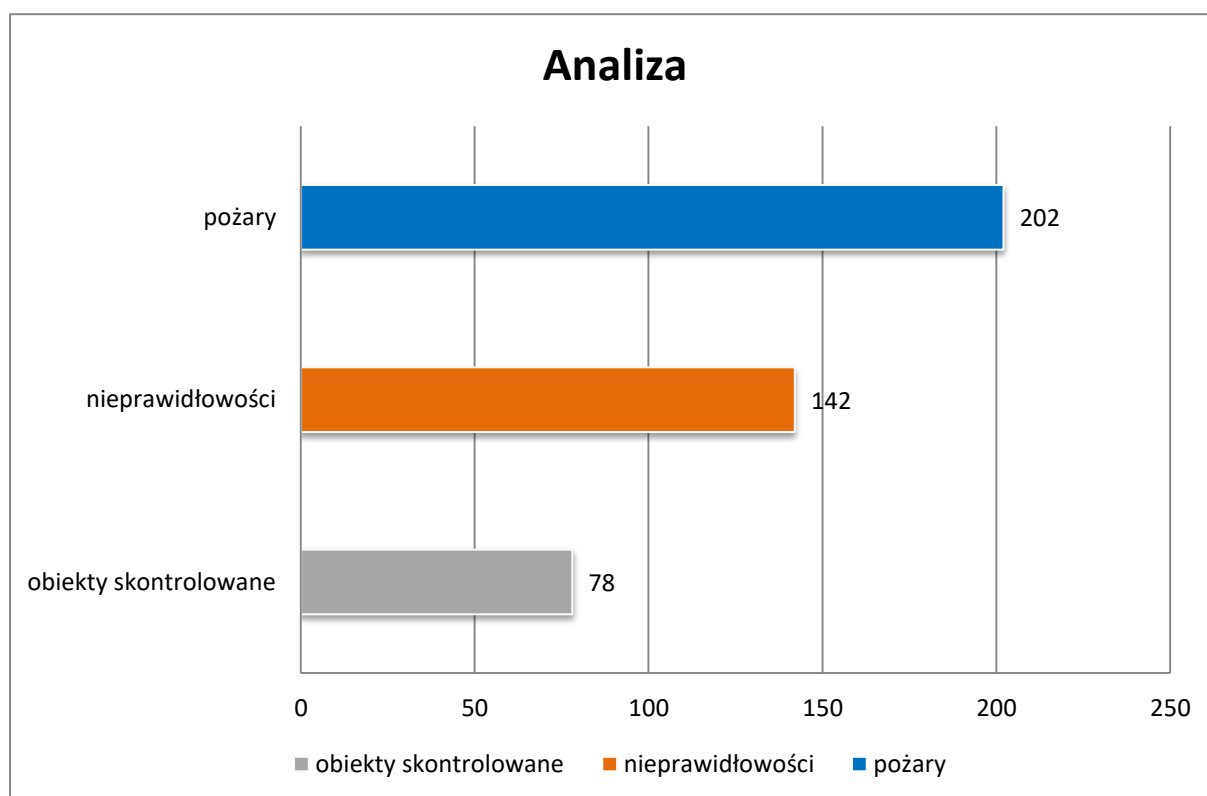
- ❖ instrukcji bezpieczeństwa pożarowego 17,
- ❖ zaznajamiania pracowników z przepisami p. poż. 7,
- ❖ instalacji użytkowych 26,
- ❖ wyposażenia w gaśnice i urządzenia przeciwpożarowe 6,
- ❖ ewakuacji mogącymi powodować zagrożenie życia 2,
- ❖ dróg ewakuacyjnych i oznakowania znakami bezpieczeństwa 16,
- ❖ zaopatrzenia wodnego obiektów 6,
- ❖ inne 62.

Ilość nieprawidłowości (ogółem 142).



Na podstawie przeprowadzonych działań kontrolnych, w celu usunięcia stwierdzonych nieprawidłowości przez właścicieli, zarządzających i użytkowników obiektów lub terenów, Komenda Powiatowa Państwowej Straży Pożarnej w Sztumie wszczęła 14 postępowań nakazowo – egzekucyjnych, w ramach których wydano 9 decyzji administracyjnych.

Sporządzono analizę czynności kontrolno-rozpoznawczych za okres 2022 roku w zakresie ujawnionych nieprawidłowości i wynikających z nich zagrożeń pożarowych. Dokonaną analizę ilustruje poniższy wykres:



Ilość nieprawidłowości w obiektach w porównaniu do ilości obiektów skontrolowanych i pożarów w tych obiektach.

Dokonana analiza ilości pożarów to pożary w grupach obiektów poddanych kontrolom (tj. obiekty produkcyjne i magazynowe, gospodarstwa rolne, tereny leśne, obiekty użyteczności publicznej - kontroli nie podlegają budynki mieszkalne jednorodzinne).

W ramach ustawowych zadań realizowanych przez Państwową Straż Pożarną dokonano również oceny zgodności z wymaganiami ochrony przeciwpożarowej rozwiązań technicznych zastosowanych w obiektach budowlanych. Czynności te związane są z oddawaniem obiektów do użytkowania. Łączna ilość odbiorów obiektów budowlanych w roku 2022 wyniosła - 10. W trzech przypadkach wniesiono zastrzeżenia dot. stanowiska w sprawie oddania obiektu do użytkowania.

Podobnie jak w latach ubiegłych w 2022 roku prowadzono działania mające na celu utrzymanie sprawności oraz podniesienie funkcjonalności posiadanego sprzętu informatycznego i łączności. Komendant Powiatowy zgodnie z posiadanymi kompetencjami za pomocą podległych sobie funkcjonariuszy sprawował nadzór nad organizacją łączności w tym nad nadawaniem nowych kryptonimów radiowych dla nowo pozyskanych pojazdów jak i osób funkcyjnych ramach Krajowego Systemu Ratowniczo-Gaśniczego oraz w jednostkach OSP spoza systemu.

Ponadto w sposób ciągły kontynuowano nadzór nad sprawnością infrastruktury teleinformatycznej niezbędnej do prawidłowego funkcjonowania w/w stanowiska oraz systemu selektywnego wywoływania i alarmowania jednostek Ochotniczych Straży Pożarnych.

Sprawność fizyczna ratowników jest bardzo istotnym elementem w codziennej służbie. Funkcjonariusze w większości trenują indywidualnie, część jest zawodnikami amatorskich klubów sportowych, stowarzyszeń wspierających kulturę fizyczną.

W 2022 roku funkcjonariusze brali udział w zawodach organizowanych pod patronatem PSP a także innych, gdzie startując reprezentowali sztumską komendę.

Reprezentacja Komendy Powiatowej PSP w Sztumie brała udział w:

- ❖ Zawodach TFC Opole
- ❖ XII Kwidzyński Bieg Papiernika
- ❖ Mistrzostwach Województwa Państwowej Straży Pożarnej w Biegu po schodach.
- ❖ Mistrzostwach Polski FireFit Championships Europe w Toruniu
- ❖ Zawodach TFC Rzeszów
- ❖ Mistrzostwach Polski TFC Płock
- ❖ 2-th Toughest Firefighter Challenge – Płock
- ❖ Zwodach TFC Racibórz
- ❖ Zawodach Fire Challenge Sztum
- ❖ I Mistrzostwach Smoczycy Łodzi Służb Mundurowych na Basenie w Świeciu

Na wyróżnienie zasługuje mł. kpt. Piotr Spiżewski w sezonie startowym 2022 w formułach TFC i FireFit zdobył z drużyną ELITA FCC Team Sztum łącznie 32 medale (9 złotych, 10 srebrnych i 13 brązowych). Do największych sukcesów należy zaliczyć wywalczenie na Mistrzostwach Polski FireFit Championships Europe w Toruniu brązowego medalu w kat. sztafeta mix a także Mistrzostwach Polski TFC Płock srebrnego medalu w kat. Drużynowej i brązowego medalu w kat. tandem.







Komenda Powiatowa Państwowej Straży Pożarnej w Sztumie dysponuje następującymi pojazdami i sprzętem transportowym

Samochody ratowniczo-gaśnicze:

- ❖ Samochód z podnośnikiem hydraulicznym SHD 21 - VOLVO FL6
- ❖ Ciężki samochód ratowniczo-gaśniczy GCBA 8/50 - Renault KERAX
- ❖ Ciężki samochód ratowniczo-gaśniczy GCBA 4/24 - Star/Man
- ❖ Ciężki samochód -ratowniczo – gaśniczy GCBA 5/32 - SCANIA

Samochody operacyjne, rozpoznawczo-ratownicze, kwatermistrzowskie;

- ❖ Lekki samochód rozpoznawczo-ratowniczy SLRr – Toyota Hillux
- ❖ Lekki samochód operacyjny SLOp – Fiat Freemont
- ❖ Lekki samochód operacyjny SLOp – Nissan Navara Fiat Freemont
- ❖ Lekki samochód kwatermistrzowski SLKw – Nissan Qashqai
- ❖ Lekki samochód do przewozu osób SLBus – Opel Zafira

Inny sprzęt transportowy:

- ❖ Quad Arctic cat 1000i XT
- ❖ Łódź motorowa Whally 435 R
- ❖ Przyczepa wężowa PW1200
- ❖ Przyczepa ratownictwa chemiczno-ekologicznego
- ❖ Przyczepa z zestawem pomp szlamowych

DZIAŁALNOŚĆ KWATERMISTRZOWSKO-TECHNICZNA

W minionym roku realizowano na bieżąco poniższe zadania dotyczące zagadnień kwatermistrzowskich, tzn.:

- ❖ zapewnienie utrzymania w należyłym stanie technicznym użytkowanych obiektów, pomieszczeń oraz samochodów pożarniczych, planowanie potrzeb materiałowo – technicznych i dokonywanie ich zakupu,
- ❖ planowanie wykorzystania budżetowych środków finansowych na wydatki rzeczowe,
- ❖ przygotowywanie dokumentów i zestawień dotyczących spraw związanych z należnością równoważników pieniężnych i innych świadczeń socjalnych,
- ❖ dokonywanie zakupów sprzętu, materiałów i urządzeń niezbędnych do prawidłowego funkcjonowania komendy,
- ❖ doposażenie jednostek OSP KSRRG poprzez przekazywanie zbędnego (sprawnego technicznie) sprzętu i części zamiennych.
- ❖ pomoc Ukrainie w sprzęt specjalistyczny oraz wyposażenie w odzież ochronna
- ❖ logistyczne zabezpieczenie działań ratowniczych

ZAKUPY

W roku 2022 dokonano zakupów sprzętu, niezbędnego do sprawnego funkcjonowania Komendy. Zakupiony sprzęt finansowany był z wielu źródeł takich jak budżet własny KP PSP w Sztumie, środki z Komendy Wojewódzkiej PSP w Gdańsku, rezerwa ogólna Wojewody Pomorskiego, rezerwy celowe budżetu państwa, środki ze Starostwa Powiatowego w Sztumie w ramach Wojewódzkiego Funduszu Wsparcia oraz w ramach Funduszu Pomocy Ukrainie.

MIĘDZY INNYMI ZAKUPIONO:

1. Elementy umundurowania służbowego
2. Elementy umundurowania specjalnego
3. 4 kpl - woderów oraz kamizelek specjalistycznych
4. Plecak medyczny oraz AED
5. 4 kpl sprzętu do ochrony dróg oddechowych wraz z sygnalizatorami bezruchu
6. Środki do prania i konserwacji ubrań specjalnych

Łączny koszt zakupionego sprzętu wynosił : 68 658.83zł

POZYSKANIE SAMOCHODU POARNICZEGO

KP PSP w Sztumie w sierpniu pozyskało nowy samochód ciężki pożarniczy SCANIA GCBA 5/32 Nowy pojazd wyposażony jest w zbiornik wodny o pojemności 5 tys. litrów, autopompę pożarniczą, zwijadło szybkiego natarcia, wyciągarkę elektryczną oraz maszt oświetleniowy. Procedura zakupowa realizowana była przez Komendę Wojewódzką Państwowej Straży Pożarnej w Gdańsku.

Całkowity koszt zakupu pojazdu wyniósł: 1 244 760,00 zł.

Źródła finansowania:

- ❖ budżet Państwa – 969 760,00 zł
- ❖ Starostwo Powiatowe w Sztumie – 160 000,00 zł
- ❖ Urząd Gminy w Starym Dzierzgoniu – 70 000,00 zł
- ❖ Urząd Miasta i Gminy w Sztumie – 40 000,00 zł
- ❖ Urząd Gminy w Starym Targu – 5000,00 zł



Wyposażenie OSP

KP PSP w Sztumie dosprzętowała jednostki OSP KSRG poprzez przekazywanie zbędnego (sprawnego technicznie) sprzętu i części zamiennych:

Do ochotniczych straży pożarnych trafiły m.in.

- ❖ Samochód pożarniczy GCBA 4/24 Star Man – OSP Stary Dzierzgoń
- ❖ Sprężarka powietrza – OSP Bukowo
- ❖ Namiot pneumatyczny – OSP Stare Miasto
- ❖ Sanie lodowe – OSP Gościszewo
- ❖ Agregat prądotwórczy – OSP Gościszewo
- ❖ Pompa szlamowa – OSP Gościszewo
- ❖ Radiotelefony – OSP Stary Targ



UKRAINA

Komendant główny PSP zaapelował do strażaków PSP i OSP o ogólnokrajową akcję zbiórki sprzętu pożarniczego dla strażaków z Ukrainy. Od pierwszych godzin konfliktu za wschodnią granicą Polski, strażacy PSP oraz OSP zaangażowani byli w udzielanie pomocy uchodźcom z Ukrainy

KP PSP w Sztumie zorganizowała zbiórkę sprzętu pożarniczego, ubrań specjalnych, hełmów oraz innych elementów wyposażenia i ochrony indywidualnej, które zostały przekazane ukraińskim strażakom. Dzięki wspólnemu zaangażowaniu funkcjonariuszy oraz druhów OSP zebrano dużą ilość sprzętu, która po posortowaniu i spakowaniu została przewieziona do punktu logistycznego skąd trafiła dalej do ukraińskich strażaków.

Zebrano między innymi:

- ❖ Agregat prądotwórczy – 2 szt.
- ❖ Motopompa – 2 szt.
- ❖ Prądownice pożarnicze (różne typy) – 17 szt.
- ❖ Ubranie specjalne – 31 szt.
- ❖ Węże pożarnicze – 47 szt.
- ❖ Hełm strażacki – 49 szt.

Przekazano również Średni Samochód Ratowniczo-Gaśniczy GBA Star 244 z jednostki Ochotniczej Straży Pożarnej w Starym Targu. Po przeprowadzeniu prac konserwacyjnych i napraw drobnych usterek został dostarczony przez druhów z OSP Dąbrówka Malborska i OSP Stary Targ na granicę Polsko-Ukraińską gdzie przekazano go ukraińskim strażakom.

Komenda Powiatowa Państwowej Straży Pożarnej w Sztumie - plan wydatków budżetowych w 2022 roku wyniósł 5.037.552 zł wydatki zrealizowano w 100 %.

- ❖ Wydatki osobowe nie zaliczane do uposażeń – 160.779 zł
- ❖ Wynagrodzenia pracowników – 117.624 zł
- ❖ Wynagrodzenie funkcjonariuszy – 2.915.826 zł
- ❖ Inne należności funkcjonariuszy – 3.306.036 zł
- ❖ Zakupy materiałów i wyposażenia – 129.722 zł
- ❖ Zakup energii – 67.000 zł
- ❖ Usługi remontowe – 20.000 zł
- ❖ Pozostałe usługi 98.000 zł

Aktualny stan zatrudnienia 47 osób:

- ❖ 45 funkcjonariuszy,
- ❖ 1 pracownik korpusu służby cywilnej,
- ❖ 1 pracownik służby pomocniczej.

Średnia płaca funkcjonariusza w 2022 r. wynosiła 6.273 zł. Dla pracownika cywilnego 4.901 zł