

Obszary Ramsar w Polsce



Dofinansowano ze środków
Narodowego Funduszu
Ochrony Środowiska
i Gospodarki Wodnej

Konwencja Ramsarska jest międzynarodową umową podpisaną w 1971 r. w celu promowania ochrony i zrównoważonego użytkowania terenów podmokłych na całym świecie.

Zgodnie z Konwencją Ramsarską obszarami wodno-błotnymi są „...tereny bagien, błot i torfowisk lub zbiorniki wodne, tak naturalne jak i sztuczne, stałe i okresowe, o wodach stojących lub płynących, słodkich, słonawych lub słonych, łącznie z wodami morskimi, których głębokość podczas odpływu nie przekracza sześciu metrów.”

- Konwencję podpisały 172 kraje wyznaczając ponad 2 400 obszarów.
- Co roku 2 lutego obchodzony jest Światowy Dzień Mokradeł.
- Polska wyznaczyła 19 obszarów wodno-błotnych.

OBSZARY RAMSAR W POLSCE

Biebrzański Park Narodowy	5
Dolina Rzeki Izery	7
Narwiański Park Narodowy	9
Park Narodowy „Ujście Warty”	11
Poleski Park Narodowy	13
Połodowcowe Stawy Tatrzańskiego Parku Narodowego	15
Rezerwat przyrody Bór na Czerwonym	17
Rezerwat przyrody Jezioro Drużno	19
Rezerwat przyrody Jezioro Karaś	21
Rezerwat przyrody Jezioro Łuknajno	23
Rezerwat przyrody Jezioro Siedmiu Wysp	25
Rezerwat przyrody Jezioro Świdwie	27
Rezerwat przyrody Stawy Milickie	29
Słowiński Park Narodowy	31
Stawy Przemkowskie	33
Subalpejskie torfowiska w Karkonoszach	35
Torfowiska Tatrzańskiego Parku Narodowego	37
Ujście Wisły	39
Wigierski Park Narodowy	41

STRONA NR





Wiosenne rozlewiska Biebrzy



Łoś *Alces alces*



Rycyk *Limosa limosa*



Rokitniczka *Acrocephalus schoenobaenus*

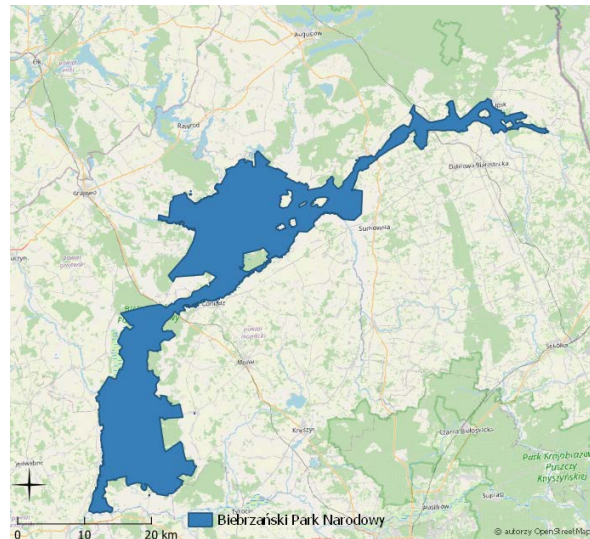


BIEBRZAŃSKI PARK NARODOWY

Powierzchnia obszaru Ramsar: 59 223 ha

W dolinie Biebrzy znajdują się najbardziej rozległe i najdziksze mokradła w Europie Środkowej. Obszary te korzystnie wpływają na mikroklimat, ograniczają globalne ocieplenie oraz magazynują i oczyszczają zasoby wodne regionu. Bagna biebrzańskie wyróżnia wielka bioróżnorodność. Mają tu swój azyl rzadkie gatunki ptaków: batalion, wodniczka, cietrzew, dubelt, bocian czarny, uszatka błotna, orlik grubodzioby. Dolina jest największą w Polsce ostoją łośia.

www.biebrza.org.pl





Meandry rzeki Izery



Włochatka *Aegolius funereus*



Cietrzew *Lyrurus tetrix*



Sóweczka *Glaucidium passerinum*



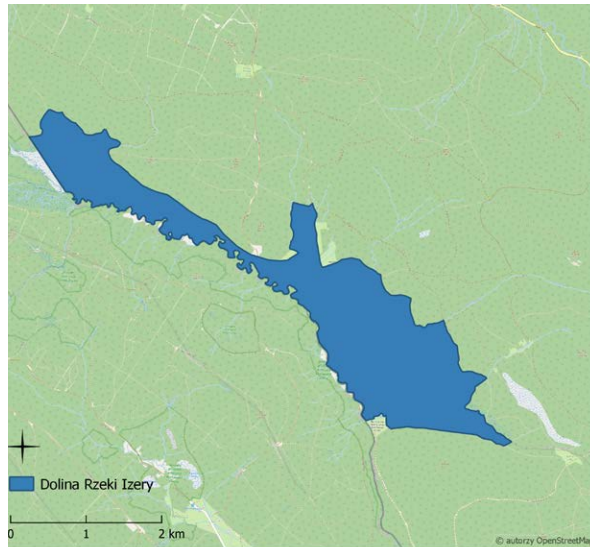
REGIONALNA
DYREKCJA
OCHRONY
ŚRODOWISKA
WE WROCŁAWIU

DOLINA RZEKI IZERY

Powierzchnia obszaru Ramsar: 529 ha

Polski obszar „Torfowiska Doliny Izery” i czeski „Horní Jizera” stanowią od 2021 r. transgraniczny obszar Ramsar. Polska część obejmuje brzeg rzeki Izery i przyległe torfowiska, powstałe w wilgotnym i chłodnym górskim klimacie. Występuje tu 180 gatunków roślin nasiennych, m.in. brzoza karłowata, kosodrzewina, roszciska okrągłolistna, turzyca skąpokwiatowa, bagnica torfowiskowa oraz ponad 70 gatunków ptaków, w tym sóweczka, włośchatka i cietrzew.

www.wroclaw.rdos.gov.pl





Rzeka Narew z lotu ptaka



Kosaciec syberyjski *Iris sibirica*



Kukulka krwista *Dactylorhiza incarnata*

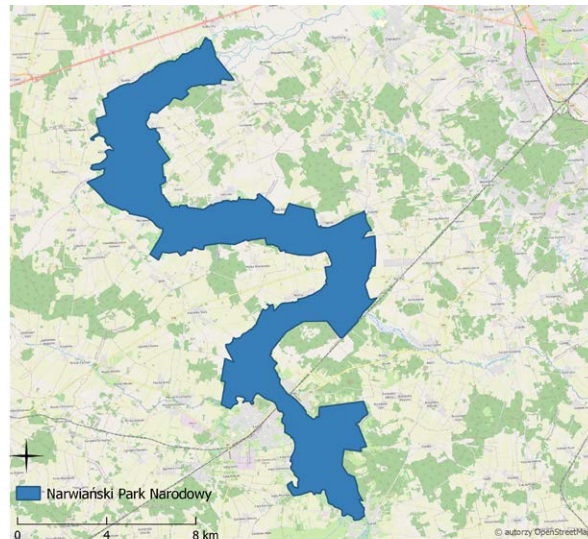


NARWIAŃSKI PARK NARODOWY

Powierzchnia obszaru Ramsar: 7 350 ha

Dolina Narwi w granicach Narwiańskiego Parku Narodowego jest, obok Bagien Biebrzańskich, największym w Europie obszarem bagiennym występującym na rzecznej równinie zalewowej. Z powodu specyficznych warunków hydrologicznych i geologicznych, 90% powierzchni ostoi stanowi obszar bagienny i niedostępny dla ludzi, co stwarza doskonałe warunki do życia dla flory i fauny. Jest to jedna z ważniejszych ostoi ptaków wodno-błotnych w Polsce.

www.npn.pl





Rozlewiska przy ścieżce „Ptasim szlakiem”



Labędzie krzykliwe *Cygnus cygnus*



Czapla siwa *Ardea cinerea*

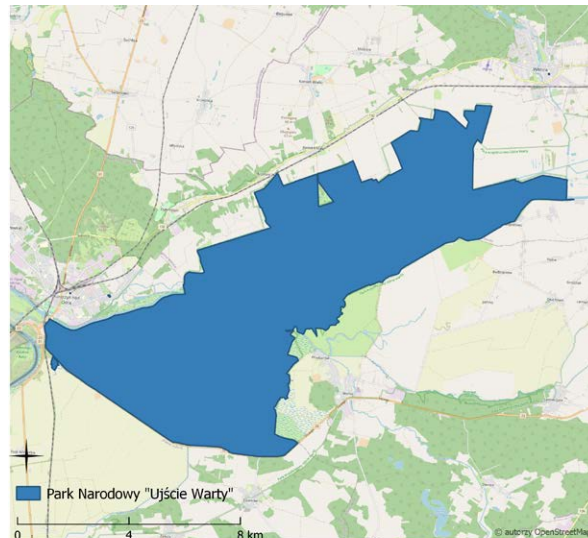


PARK NARODOWY „UJŚCIE WARTY”

Powierzchnia obszaru Ramsar: 8 074 ha

Park Narodowy „Ujście Warty” to kraina wody i ptaków. Zachwyca różnorodnością gatunków i liczebnością ptaków. Stwierdzono ich tutaj prawie 280 gatunków, w tym ponad 170 lęgowych. Gnieźdzą się tu gęgawy, ostrygojady, ohary, mewy, rybitwy i inne ptaki siewkowe. Latem pierzą się kaczki, żurawie i łabędzie. Jesienią na rozlewiskach królują gęsi: głównie tundrowe. Różnogatunkowe stada gęsi liczą co roku prawie 100 tysięcy osobników. Na zimowisko przylatują z północy łabędzie krzykliwe i bielaczki. Nad całym ptasim bractwem majestatycznie krążą bieliki.

www.pnujsciewarty.gov.pl





Ścieżka przyrodnicza Dąb Dominik



Ścieżka dydaktyczna Czahary



Zuraw *Grus grus*



Rozlewisko

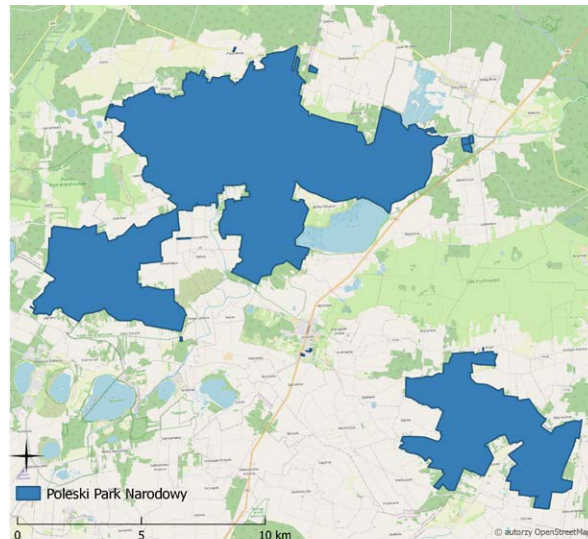


POLESKI PARK NARODOWY

Powierzchnia obszaru Ramsar: 9 762 ha

Poleski Park Narodowy powstały w 1990 r. był pierwszym w kraju parkiem narodowym o charakterze wodno-błotnym. Obejmuje naturalne fragmenty torfowisk niskich, przejściowych i wysokich, z charakterystyczną dla nich różnorodnością gatunkową. Na terenie Parku spotkamy wiele rzadkich gatunków roślin, w tym relikty polodowcowe: brzozę niską i wierzbę lapońską. Wśród fauny na szczególną uwagę zasługują: żółw błotny, żuraw oraz wodniczka, której populacja w Poleskim Parku Narodowym jest drugą co do wielkości w kraju.

www.poleskipn.pl





Dolina Pięciu Stawów



Staw Morskie Oko



Traszka górská *Ichthyosaura alpestris*



Dolina Gašienicowa

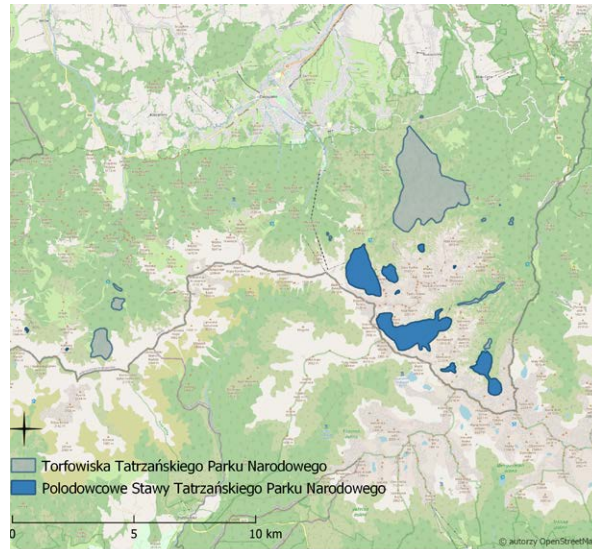


POŁODOWCOWE STAWY TATRZAŃSKIEGO PARKU NARODOWEGO

Powierzchnia obszaru Ramsar: 571 ha

Obszar ten zlokalizowany jest w wysokogórskiej części Tatr. Zdecydowana większość obszaru położona jest w Tatrach Wysokich (w tym Morskie Oko, Dolina Pięciu Stawów, Dolina Gąsienicowa). Znajdują się tutaj dystroficzne zbiorniki wodne, hale alpejskie, ziołorośla, zarośla kosodrzewiny, piargi granitowe. Na wysokogórskich torfowiskach zachowały się rzadkie gatunki roślin: turzyca skąpokwiatowa, wełnianeczka alpejska. Połodowcowe stawy Tatrzańskiego Parku Narodowego to jedyne miejsce gniazdowania podróżniczka w Tatrach Polskich.

www.tpn.pl





Zastawka w rezerwacie przyrody Bór na Czerwonem



Rosiczka okrągłolistna *Drosera rotundifolia*



Rosiczka okrągłolistna trawiąca owada



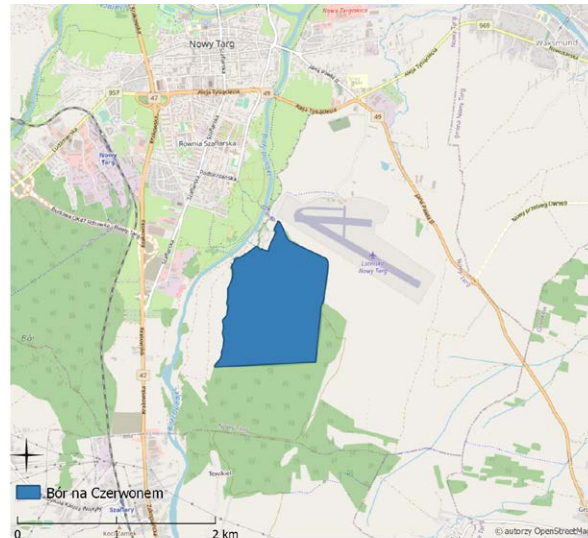
NADLEŚNICTWO NOWY TARG

REZERWAT PRZYRODY BÓR NA CZERWONEM

Powierzchnia obszaru Ramsar: 115 ha

Bór na Czerwonem wchodzi w skład transgranicznego kompleksu torfowisk wysokich Kotliny Orawsko-Nowotarskiej. Proces tworzenia tego typu torfowisk trwa nieprzerwanie od ponad 8 tysięcy lat poprzez kumulację torfu w kopułach, zwanych na Podhalu puściznami lub pustaciami. W Polsce tylko 7% powierzchni mokradeł stanowią torfowiska wysokie.

www.nowytarg.krakow.lasy.gov.pl





Zachód słońca nad jeziorem Drużno



Rybitwa białowąsa *Chlidonias hybrida*



Rybitwa rzeczna *Sterna hirundo*



Grzybieńczyk wodny *Nymphoides peltata*

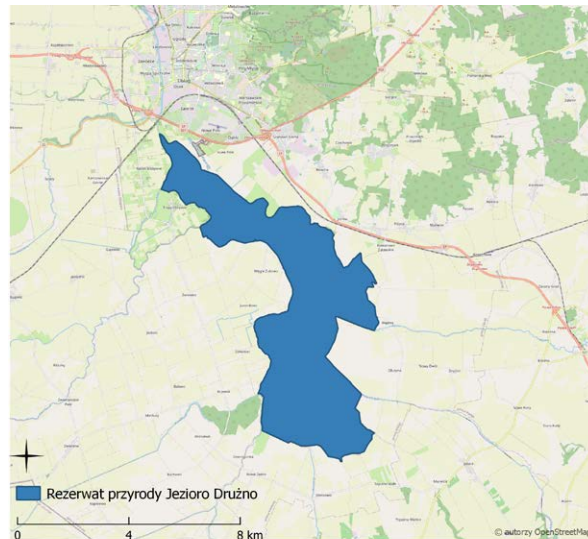


REZERWAT PRZYRODY JEZIORO DRUŻNO

Powierzchnia obszaru Ramsar: 3 068 ha

W okresie wegetacyjnym powierzchnię Jeziora Drużno pokrywają rośliny o liściach pływających, które tworzą zespół lilii wodnych. Należą do niego grzybieńczyk wodny i grązel żółty. W obszarze swoje lęgi odbywa wiele rzadkich i chronionych gatunków ptaków, w tym: bielik, bączek, bąk, zielonka, kropiatka, świstun, krakwa, głowienka, perkoz dwuczuby, a także rybitwy: białowąsa, rzeczna i czarna oraz podróżniczek. W okresie sezonowych migracji i koczowań połęgowych na jeziorze gromadzą się tysiące gęsi białoczelnych, tundrowych i gęgaw, a jesienią także przelotne żurawie.

www.gov.pl/web/rdos-olsztyn





Widok na jezioro Karaś od strony wsi Karaś



Bączek *Ixobrychus minutus*



Bąk zwyczajny *Botaurus stellaris*

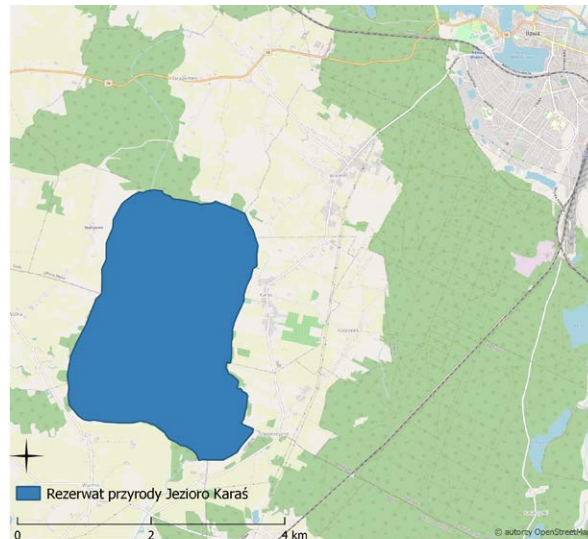


REZERWAT PRZYRODY JEZIORO KARAŚ

Powierzchnia obszaru Ramsar: 815 ha

Obszar obejmuje jezioro Karaś wraz z otaczającymi lasami bagiennymi. Jest to miejsce występowania podwodnych łąk ramienicowych z bardzo rzadkim stanowiskiem ramienicy wielokolczastej. Obszar cechuje bogactwo awifauny, a swoje gniazda zakładają tutaj: bąk, bączek, błotniak stawowy, żuraw, kania czarna, jarzębatka i podróżniczek, rybitwa rzeczna. Jezioro Karaś jest miejscem pierzenia się stad łabędzi niemych, łysek i krzyżówek oraz miejscem żerowania bielika i rybołowa.

www.gov.pl/web/rdos-olsztyn





Wschód słońca nad Czarnym Bagnem



Kania ruda *Milvus milvus*



Kania czarna *Milvus migrans migrans*

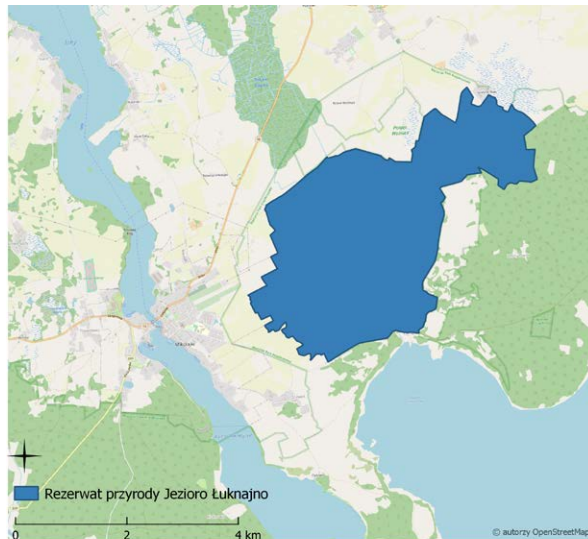


REZERWAT PRZYRODY JEZIORO ŁUKNAJNO

Powierzchnia obszaru Ramsar: 1 189 ha

Jezioro Łuknajno jest pierwszym obszarem w Polsce włączonym na listę obszarów Ramsar (1978 r.). Znajdują się tutaj rzadkie siedliska podwodnych łąk ramienicowych. Jest ważną ostoją: zielonki, wodnika, perkoza dwuczubego, żurawia, bąka, derkacza. To także miejsce występowania ptaków szponiastych: bielika, rybołowa, trzmielojada, orlika krzykliwego, błotniaka stawowego oraz obu kań: rudej i czarnej. W okresie migracji w rezerwacie pojawiają się bardzo licznie ptaki wędrowne.

www.gov.pl/web/rdos-olszyn





Wyspa Kapeluszcowa



Bielik *Haliaeetus albicilla*



Zimorodek *Alcedo atthis*

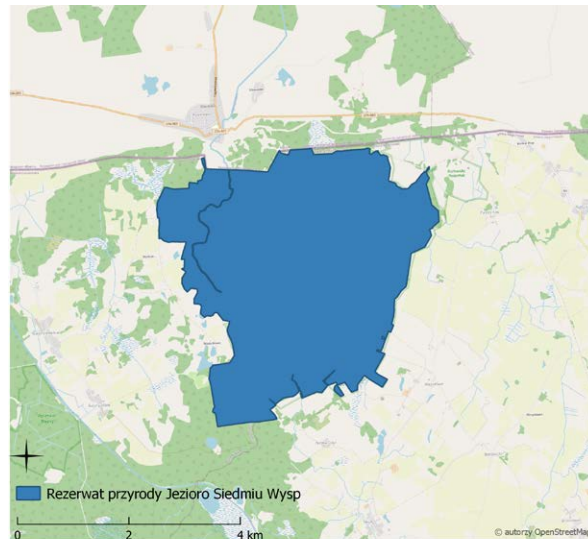


REZERWAT PRZYRODY JEZIORO SIEDMIU WYSP

Powierzchnia obszaru Ramsar: 1 618 ha

Jeziro Siedmiu Wysp jest obszarem Ramsar od 1984 r. W jego skład wchodzi jezioro Oświn z zalesionymi wyspami oraz przyległe tereny podmokłe. Na terenie rezerwatu znajduje się kompleks torfowisk wysokich, bory i lasy bagienne oraz niżowe łąki. W obszarze występują ptaki lęgowe: bąk, zielonka, derkacz, rybitwa czarna i białowąsa, orlik krzykliwy, bielik i zimorodek. Rezerwat jest również miejscem bytowania żółwia błotnego.

www.gov.pl/web/rdos-olsztyn





Widok na jezioro Świdwie



Bielik *Haliaeetus albicilla*



Błotniak stawowy *Circus aeruginosus*



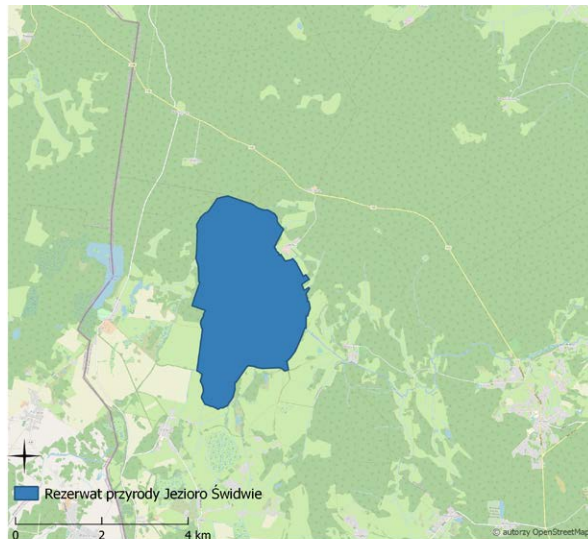
REZERWAT PRZYRODY JEZIORO ŚWIDWIE

Powierzchnia obszaru Ramsar: 891 ha

Rezerwat przyrody Jezioro Świdwie to wyjątkowy obszar położony 20 km na północny-zachód od Szczecina. Jego serce stanowi eutroficzne jezioro Świdwie, otoczone rozległym pasem trzcinowisk. Wraz z przylegającymi różnorodnymi terenami, stanowi doskonale siedlisko dla wielu gatunków ptaków w okresie lęgowym, w trakcie wędrówek jesiennych i zimowisk. Spotkać tu można żurawie, wodniki, bąki, kropiatki, zielonki, liczne na przelotach gęsi, a także ptaki szponiaste, takie jak bielik czy błotniak stawowy.

www.swidwie.pl

www.szczecin.rdos.gov.pl





Widok na Stawy Milickie z lotu ptaka



Perkoz rdzawoszyj *Podiceps griseogen*



Wyspa na Stawach Milickich



Jeleń na rykowisku na stawie

Fot.: 1., 3. Paweł Kucharski dla Archiwum Stawy Milickie S.A.;
2. iStockphoto.com/1069136766,
4. Agnieszka Florczyk dla Archiwum Stawy Milickie S.A.



REGIONALNA
DYREKCJA
OCHRONY
ŚRODOWISKA
WE WROCŁAWIU

REZERWAT PRZYRODY STAWY MILICKIE



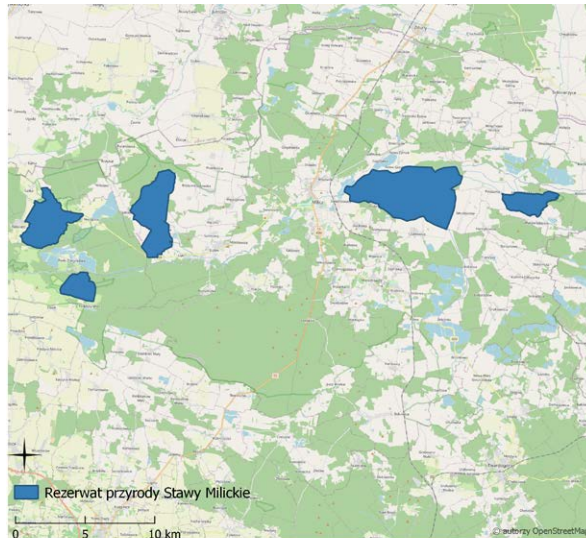
**STAWY
MILICKIE**

Powierzchnia obszaru Ramsar: 5 298 ha

Znajdujące się w Dolinie Baryczy Stawy Milickie to największy kompleks stawów hodowlanych w Europie. Jest to ptasi raj, gdzie codziennością są wielkie gromady ptactwa: gęgawy, zauszniki, perkozy rdzawoszyje, błotniaki stawowe, czaple białe i siwe, żurawie i bieliki. Tutejszy świat ptaków wodno-błotnych to ponad 2/3 naszej krajowej populacji. W okresie migracji Stawy Milickie gromadzą nawet 60 tys. ptaków.

www.wroclaw.rdos.gov.pl

www.stawymilickie.pl





Jezioro Lebsko



Sieweczka obroźna *Charadrius hiaticula*



Wydmny Słowińskiego Parku Narodowego

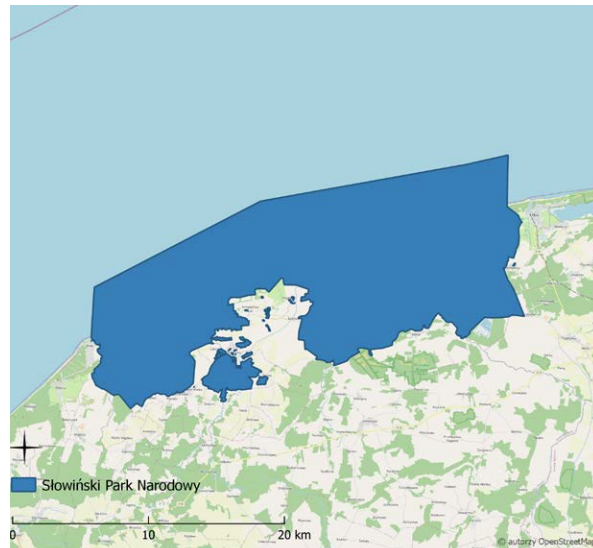


SŁOWIŃSKI PARK NARODOWY

Powierzchnia obszaru Ramsar: 32 744 ha

Słowiński Park Narodowy obejmuje odcinek 33 km wybrzeża Bałtyku z pasem płytkich wód przybrzeżnych. Na unikalny krajobraz tego obszaru składają się ruchome wydmy, słonawe przybrzeżne jeziora, szuwary, łąki, torfowiska i lasy. Szczególnie cenne są torfowiska wysokie typu bałtyckiego. Rozciągają się one wraz z wrzosowiskami i borami bagiennymi w sąsiedztwie jeziora Łebsko. Płytke jeziora Łebsko i Gardno wraz z otaczającymi je mokradłami zapewniają bezpieczne miejsce gniazdowania lub migracji wielu gatunków ptaków: żurawi, gęsi, łabędzi, kaczek i ptaków siewkowych.

www.slowinski.pn.pl





Widok na kompleks stawów



Dziewięciornik błotny *Parnassia palustris*



Użytek ekologiczny „Przemkowskie Bagno”



Stawy Przemkowskie z lotu ptaka



REGIONALNA
DYREKCJA
OCHRONY
ŚRODOWISKA
WE WROCŁAWIU

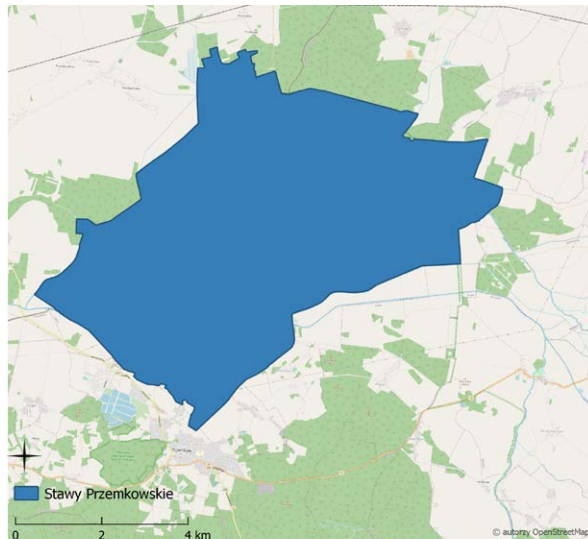


STAWY PRZEMKOWSKIE

Powierzchnia obszaru Ramsar: 4 605 ha

Obszar położony jest w dolinie rzeki Szprotawa. Użytek ekologiczny „Przemkowskie Bagno” wraz ze starorzeczami stanowi ekosystem z cennymi zbiorowiskami roślinnymi. Występują tu rzadkie gatunki roślin: goździk pyszny, nasięźrał pospolity, podejźrzon księżycowy, dziewięciornik błotny, fiołek mokradłowy. W rezerwacie stwierdzono 250 gatunków ptaków, w tym 150 gatunków lęgowych. Charakterystyczne gatunki to: łabędź krzykliwy, łabędź niemy, bąk, perkoz rdzawoszyi, zausznik.

www.dzpk.pl





Torfowisko pod Smogornią



Torfowisko pod Kamiennikiem



Torfowisko na Równi pod Śnieżką



Malina moroszka *Rubus chamaemorus*



SUBALPEJSKIE TORFOWISKA W KARKONOSZACH

Powierzchnia obszaru Ramsar: 40 ha

Subalpejskie torfowiska w Karkonoszach (40 ha) i czeski obszar Krkonošská rašeliniště (230 ha) stanowią transgraniczny obszar Ramsar. Tworzą go torfowiska położone na wierzcholinie Karkonoszy. Po polskiej stronie obszar obejmuje mokradła między Śnieżką a Smogornią, na stokach Sokolnika oraz na przełęczy między Szrenicą a Kamiennikiem. Charakterystycznym ptakiem obszaru jest północny podgatunek podróżniczka. Na torfowiskach rośnie malina moroszka i gnidosz sudecki.

www.kpnmab.pl





Staw Smreczyński



Żagnica torfowcowa *Aeshna subarctica*



Gluszczyk *Tetrao urogallus*

Fot.: 1. iStockphoto.com/1058512742, 2. iStockphoto.com/1063081650,
3. iStockphoto.com/1069138270, 4. iStockphoto.com/1174804913

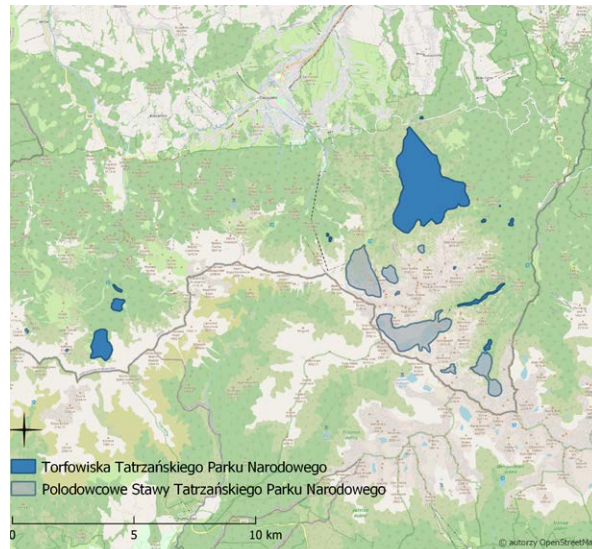


TORFOWISKA TATRZAŃSKIEGO PARKU NARODOWEGO

Powierzchnia obszaru Ramsar: 741 ha

Obszarem objęte zostały tereny podmokłe reglowej części Tatr. Pokrywa go mozaika torfowisk wysokich, przejściowych, borów bagiennych oraz dystroficzne stawy (Smreczyński Staw, Toporowe Stawy, Rybie Stawki). Większość obszaru położona jest w Dolinie Suchoj Wody. Torfowiska Tatrzańskiego Parku Narodowego stanowią siedliska cennych gatunków flory: bagnicy torfowej, haczykowca błyszczącego, parzęchlinu trójrzędowego, torfowca Dusena, turzycy bagiennnej, turzycy skąpokwiatowej. Torfowiska są ostoją głuszca zwyczajnego w Tatrach.

www.tpn.pl





Mewia Łacha



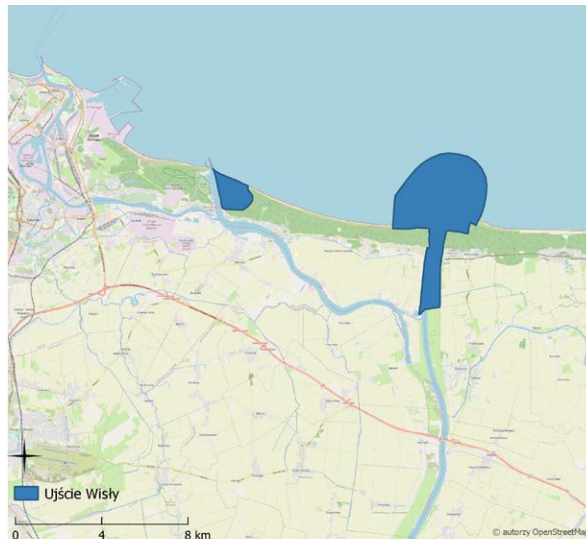
Foka szara *Halichoerus grypus*

UJŚCIE WISŁY

Powierzchnia obszaru Ramsar: 1 748 ha

Obszar obejmuje ujście Wisły z przyległymi wodami Bałtyku oraz wschodnią część ujścia Wisły Śmiałej z przybrzeżnymi jeziorami: Ptasi Raj i Karaś. Najcenniejsze jego fragmenty chronione są jako rezerваты przyrody „Mewia Łacha” i „Ptasi Raj”. To ważna ostoja ptaków wodno-błotnych związanych z wybrzeżem. „Mewia Łacha” w Ujściu Wisły to jedyne w kraju miejsce gniazdowania rybitwy czubatej. Obszar jest jednym z istotniejszych terenów lęgowych rybitwy białoczelnej i rzecznej oraz sieweczki obrożnej. To także jedyne w Polsce miejsce, gdzie odnotowano rozród szarytki morskiej.

www.gov.pl/web/rdos-gdansk





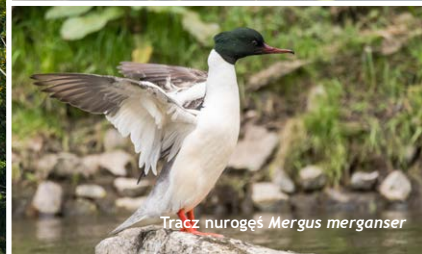
Widok na jezioro Wigry



Perkoz dwuczuby *Podiceps cristatus*



Pomost na jeziorze Wigry



Trzczy nurogęs *Mergus merganser*

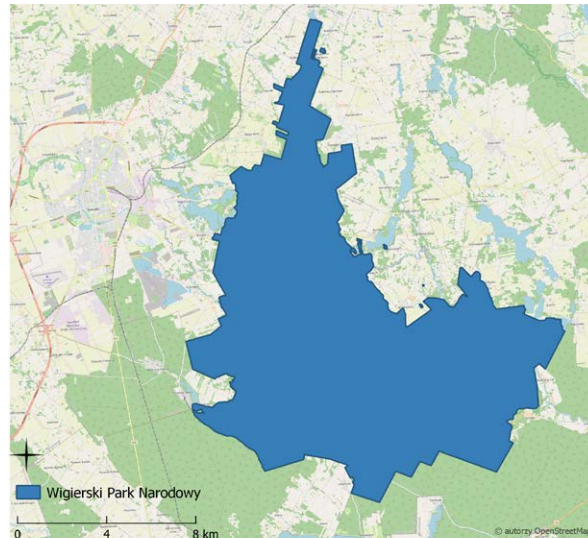


WIGIERSKI PARK NARODOWY

Powierzchnia obszaru Ramsar: 15 085 ha

W Wigierskim Parku Narodowym obszary wodno-błotne zajmują blisko 25% jego powierzchni. W granicach Parku znajdują się 42 jeziora oraz kilka dolin rzecznych. Silny kontrast warunków środowiskowych sprawia, że w poszczególnych zbiornikach występują często odmienne i bardzo specyficzne zespoły roślin i zwierząt. Wigry – największy akwen parku – to piąte pod względem głębokości i dziesiąte pod względem powierzchni jezioro w Polsce. Najliczniejsze wodno-błotne gatunki lęgowe to: perkoz dwuczuby, łyska, kormoran, gałoń, nurogęś i łabędź niemy.

www.wigry.org.pl



JAKA JEST ROLA OBSZARÓW WODNO-BŁOTNYCH?

- Odgrywają kluczową rolę w cyklach życiowych płazów, gadów i ptaków.
- Magazynują wodę, zapobiegają suszom i powodziom.
- Oczyszczają wodę pitną z pestycydów i nawozów.
- Zapewniają transport wodny i produkcję energii.
- Są atrakcyjnym miejscem rekreacji i turystyki.
- Akumulują dwa razy więcej węgla niż lasy.
- Oczyszczają i nawilżają powietrze.
- Dostarczają żywności.

CO ZAGRAŻA MOKRADŁOM?

- Intensywna gospodarka rolna (likwidacja oczek wodnych, rowy odwadniające).
- Zmiany morfologii rzek (przegradzanie, pogłębianie, prostowanie).
- Wybory konsumenckie (produkty o wysokim śladzie wodnym).
- Inwazyjne gatunki obce (nawłóć kanadyjska, szop praczy).
- Zabudowa mieszkaniowa terenów zalewowych.
- Zanieczyszczenie wód nawozami i pestycydami.
- Ogrodnicze wykorzystanie torfu.
- Zmiany klimatyczne.

ROZWIĄZANIA

- Zrównoważone gospodarowanie terenami podmokłymi (ekstensywne rolnictwo, produkcja ekologiczna żywności, ograniczenie przegradzania rzek, alternatywy dla torfu w ogrodnictwie).
- Mądre wybory konsumenckie (wybór żywności, odzieży, opakowań i środków transportu o niskim śladzie wodnym; zbiorniki na deszczówkę i ogrody deszczowe).
- Odtwarzanie zdegradowanych mokradel poprzez ponowne ich zabagnienie.

KRAJOWY SEKRETARIAT KONWENCJI RAMSARSKIEJ W POLSCE
GENERALNA DYREKCJA OCHRONY ŚRODOWISKA

ul. Wawelska 52/54, 00-922 Warszawa
email: sekretariat.ramsarska@gdos.gov.pl

ISBN 978-83-65306-12-8

opracowanie graficzne i druk: MEDIAKOLOR, Płock