

EKSPERCI TECHNICZNO-MOTORYZACYJNI „RZECZOZNAWCY-PZM” SA

Rok założenia 1991

Posiada wdrożony System Zarządzania Jakością ISO 9001:2000

ODDZIAŁ GORZÓW WLKP.

66-400 Gorzów Wlkp., ul. Borowskiego 17, tel./fax (95) 722 77 77
www.rzeczoznawcy-pzm.pl e-mail: gorzow@rzeczoznawcy-pzm.pl

Ekspertyzy wykonują rzeczoznawcy

ISO
9001:2000



STOWARZYSZENIA RZECZOZNAWCÓW SAMOCHODOWYCH-EKSPERTMOT
należącego do FIEA - Międzynarodowej Federacji Ekspertów Samochodowych

OPINIA Nr: GOW_292/2022

z dnia: 2022/09/07

Wykonawca opinii : mgr inż. Jerzy Machowina

Zleceniodawca: Centralne Laboratorium Badawcze, Oddział w Zielonej Górze, Pracownia w Gorzowie Wlkp.

Adres: ul. Siemiradzkiego 19,, 65-231 Zielona Góra

Zadanie: Ocena stanu technicznego i określenie wartości rynkowej pojazdu

DANE IDENTYFIKACYJNE POJAZDU

Dane: [O] IX-2022

Marka: FIAT

Rok produkcji: 2010

Model: Doblo 1.3 16V JTDM-jet DPF MR`10

Wersja: Active

Nr rejestracyjny: WU 4202H

Rodzaj pojazdu: Samochód osobowy

VIN: ZFA26300009051479

Nr INFO-EKSPERT	045-02752
Data pierwszej rejestracji	2011/03/22
Data ważności badania technicznego	2020/04/04
Przebieg podany	110000 km
Okres eksploatacji pojazdu (11/03/22-22/09/07)	137 mies.
Dop. masa całkowita	2120 kg
Rodzaj nadwozia	kombi (uniwersalne) 5 drzwiowe
Jednostka napędowa	z zapłonem samoczynnym
Pojemność / Moc silnika	1248 ccm / 66kW (90KM)
Doładowanie	Turbosp. z chłodn. powietrza
Liczba cylindrów / Układ cylindrów / Liczba zaworów	4 / rzędowy / 16
Rodzaj skrzyni biegów	manualna
Rodzaj napędu	przedni (4x2)

WYPOSAŻENIE STANDARDOWE (2010.08-2012.01)

L.p.	Nazwa elementu wyposażenia	L.p.	Nazwa elementu wyposażenia
1	Drzwi tylne podnoszone do góry	10	Siedzenia tylne dzielone asymetrycznie
2	Kolumna kierownicy regulowana	11	System ESP + ASR + MSR + HBA + Hill Holder
3	Kurtyny powietrzne boczne	12	System Start/Stop
4	Listwy boczne	13	Szyby przednie regulowane elektrycznie
5	Poduszka powietrzna kierowcy	14	Szyby tylne uchylne
6	Poduszka powietrzna pasażera	15	Wspomaganie układu kierowniczego
7	Poduszki powietrzne boczne	16	Zamek centralny
8	Przygotowanie do montażu radia	17	Zderzaki w kolorze nadwozia
9	Roleta do bagażnika		
L.p.	Nazwa pakietu / elementu pakietu wyposażenia standardowego		
1	ABS + EBD - system dystrybucji siły hamowania ABS - system zapobiegający blokowaniu kół System dystrybucji siły hamowania elektroniczny EBD		
2	Drzwi boczne przesuwne Drzwi boczne lewe przesuwne Drzwi boczne prawe przesuwne		

OPIS ZAMONTOWANEGO W POJEŹDZIE OGUMIENIA

Koło	Marka, typ			Bieżnik [mm]	Zużycie [%]
Standardowe:	STOMIL OLSZTYN 195/60 R16	89V	ROAD PERFORMANCE TL		
Przednie lewe:	STOMIL OLSZTYN 195/60 R16	89V	ROAD PERFORMANCE TL	4,0	71
Przednie prawe:	STOMIL OLSZTYN 195/60 R16	89V	ROAD PERFORMANCE TL	4,0	71
Tylne lewe:	STOMIL OLSZTYN 195/60 R16	89V	ROAD PERFORMANCE TL	4,0	71
Tylne prawe:	STOMIL OLSZTYN 195/60 R16	89V	ROAD PERFORMANCE TL	4,0	71
Zapasowe:	STOMIL OLSZTYN 195/60 R16	89V	ROAD PERFORMANCE TL	4,0	71

STAN TECHNICZNY POJAZDU

Oględziny i badanie pojazdu pojazdu przeprowadzono w Gorzowie Wlkp. w dniu 07.09.2022 r. w zakładzie zleceńodawcy.

STAN TECHNICZNY POJAZDU.

Silnik :

Silnik uszkodzony w trakcie awarii. Korbówód urwany. Blok silnika podziurawiony. Silnik bez osprzętu kwalifikuje się do wymiany. Osprzęt silnika wymaga naprawy szerokim zakresie.

Podwozie :

Układ hamulcowy kwalifikuje się do naprawy.

Nadwozie :

Łotnik przedni lewy pognięty, zdeformowany. Wyposażenie tapicerskie nadwozia zawilgocone. Poduszki foteli i kanapy tylnej zbutwiały.

Instalacja elektryczna :

Akumulator nadmiernie zużyty.

Ogumienie :

Koła przednie	195/65R15 91V	w. b. 5mm
Koła tylne	195/65R15 91V	w. b. 5 mm
Koło zapasowe	195/65R15 91V	w. b. 5 mm

OCENA OGÓLNA

Pojazd wymaga naprawy w szerokim zakresie.

W załączeniu dokumentacja fotograficzna - 9 szt. zdjęć.

KOREKTY

WARTOŚĆ BAZOWA BRUTTO (148 mies.)	22 350 PLN
---	------------

KOREKTA ZA PIERWSZĄ REJESTRACJĘ	1 094 PLN
---------------------------------------	-----------

Korekta uwzględnia wpływ daty pierwszej rejestracji pojazdu (pierwszego dopuszczenia do ruchu po zakupieniu pojazdu nowego) na jego wartość. Przyjmuje się, że pojazd bazowy został zarejestrowany po raz pierwszy 2010/05/15. Pojazd wyceniany został zarejestrowany 10 miesięcy później, zatem jego okres eksploatacji jest krótszy od okresu eksploatacji pojazdu bazowego i stąd wynika dodatnia korekta wartości.

KOREKTA ZA PRZEBIEG	3 333 PLN
---------------------------	-----------

Korekta uwzględnia wpływ przebiegu pojazdu na jego wartość. Wartość bazowa (skorygowana o wpływ pierwszej rejestracji) została określona dla przebiegu normatywnego 203 000 km. Zweryfikowany przebieg wycenianego pojazdu jest mniejszy od normatywnego o - 93

000 km. Powoduje to zastosowanie korekty wartości w wysokości 14,22%.

KOREKTA ZA OGUMIENIE - 305 PLN
 Korekta uwzględnia wpływ stanu ogumienia na wartość pojazdu. Zużycie poszczególnych opon zostało określone z uwzględnieniem zmierzonej wysokości ich bieżnika. Punktem odniesienia jest ogumienie o zużyciu 50%.

KOREKTY RÓŻNE - 9 371 PLN

W tym:	[%]	Wart. [PLN]
Stan utrzymania i dbałość o pojazd	-4,0	-1 071
<i>Stan utrzymania i dbałość o pojazd mogą mieć wpływ na wartość rynkową pojazdu w przypadku, gdy stan wycenianego pojazdu istotnie odbiega od dobrego, odpowiedniego dla danego okresu eksploatacji i przebiegu. Stwierdzony ponadprzeciętnie dobry stan świadczący o wyjątkowej dbałości o pojazd może stanowić podstawę korekty dodatniej wartości, stan gorszy od typowego dobrego - podstawę do korekty ujemnej.</i>		
Aktualność badań technicznych	-1,0	- 267
<i>Podstawą do zastosowania korekty jest wada prawna w postaci zakazu użytkowania pojazdu na dzień 2022/09/07, koszt wykonania wymaganego badania technicznego jak też, szczególnie w przypadku pojazdów wieloletnich i trwale wyłączonych z eksploatacji, ewentualna konieczność przeprowadzenia usprawniającej pojazd naprawy.</i>		
Konieczne naprawy pojazdu	-30,0	-8 033
<i>Konieczność wykonania naprawy wycenianego pojazdu jest podstawą do obniżenia jego wartości w stosunku do wartości pojazdu sprawnego. O wielkości korekty decyduje koszt naprawy przywracającej pojazd do stanu technicznego odpowiedniego do okresu użytkowania pojazdu, jego przebiegu i ogólnego stanu technicznego.</i>		

Wartość rynkowa brutto wyżej zidentyfikowanego pojazdu, określona na dzień wykonania opinii wynosi:

17100 PLN

(słownie: siedemnaście tysięcy sto złotych)

w tym VAT (23,0%) 3197,56 PLN

Wartość określono na podstawie:

- notowań wartości rynkowych z bazy pojazdów "Komputerowego Systemu INFO-EKSPERT" na IX-2022 zaakceptowanych przez wykonawcę opinii,
- korekt mających wpływ na wartość pojazdu.

EXPERT TECHNICZNO EKSPERTYZY
 "RZECZOLNAWICY-FZM"
 Spółka Akcyjna
 ul. Kochanowskiego 45/5, 01-864 Warszawa
 ODDZIAŁ - GORZÓW WLKP.
 ul. Borejskiego 17, 66-406 Gorzów Wlkp.
 Tel./fax (95) 722 77 77
 NIP 525 920 55 46



ARKUSZ USTALENIA WARTOŚCI POJAZDU

do opinii nr: GOW_292/2022

z dnia: 2022/09/07

Wykonawca opinii : mgr inż. Jerzy Machowina

Zleceniodawca: Centralne Laboratorium Badawcze, Oddział w Zielonej Górze, Pracownia w Gorzowie Wlkp.

Adres: ul. Siemiradzkiego 19,, 65-231 Zielona Góra

Zadanie: Ocena stanu technicznego i określenie wartości rynkowej pojazdu

DANE IDENTYFIKACYJNE POJAZDU

Dane: [O] IX-2022

Marka: FIAT

Rok produkcji: 2010

Model: Doblo 1.3 16V JTDM-jet DPF MR 10

Wersja: Active

Nr rejestracyjny: WU 4202H

Rodzaj pojazdu: Samochód osobowy

Nr IE: 045-02752

USTALENIE WARTOŚCI POJAZDU

Ostatnia cena nowego pojazdu: 65 500 PLN brutto na 03/2013

KATALOG WARTOŚCI BAZOWYCH (BRUTTO):

rok	mies.	wart. z katal. [PLN]	wart. zadana [PLN]
2014	05	30950	30950
2013	05	28500	28500
2012	05	26200	26200
2011	05	24100	24100
2010	05	22350	22350
WARTOŚĆ BAZOWA BRUTTO (148 mies.)			22 350 PLN

Normatywny okres eksploatacji	148 mies.
DATA PIERWSZEJ REJESTRACJI (rok/mies/dn)	2011/03/22
Rzeczywisty okres eksploatacji	137 mies.
KOREKTA ZA PIERWSZĄ REJESTRACJĘ	1 094 PLN po korekcie: 23 444 PLN

LISTA WYPOSAŻENIA:

Lista wyposażenia na podstawie informacji z bazy danych na okres: 2010.08-2012.01

Przebieg normatywny	203 000 km
Przebieg rzeczywisty podany	110 000 km
KOREKTA ZA PRZEBIEG	3 333 PLN po korekcie: 26 777 PLN

ZASTOSOWANE KOREKTY RÓŻNE:

Opis korekty	[%]	Wart. [PLN]
Stan utrzymania i dbałość o pojazd	-4,0	-1 071
Aktualność badań technicznych	-1,0	- 267
Konieczne naprawy pojazdu	-30,0	-8 033
KOREKTY RÓŻNE		- 9 371 PLN po korekcie: 17 406 PLN

STAN OGUMIENIA:

Oś	Koło	Cena [PLN]	Zuż. [%]	Bieżn [mm]	Koło	Cena [PLN]	Zuż. [%]	Bieżn [mm]	Koło	Cena [PLN]	Zuż. [%]	Bieżn [mm]	Koło	Cena [PLN]	Zuż. [%]	Bieżn [mm]	
					Standardowe:	290			Zapasowe:	290	71	4					
Przednia					Lewe:	290	71	4	Prawe:	290	71	4					
Tylna					Lewe:	290	71	4	Prawe:	290	71	4					
KOREKTA ZA OGUMIENIE																- 305 PLN po korekcie:	17 101 PLN

WARTOŚĆ RYNKOWA BRUTTO PO ZAOKRĄGLENIU 17 100 PLN

NIP 526-020-55-46
 Tel./fax (95) 722 77 77
 ul. Bolewskiego 17, 66-400 Gorzów Wlkp.
 Oddział Gorzów Wlkp.
 mgr inż. Jerzy Machowina
 Spółka Akcyjna
 "RZECZOZNAWCA"

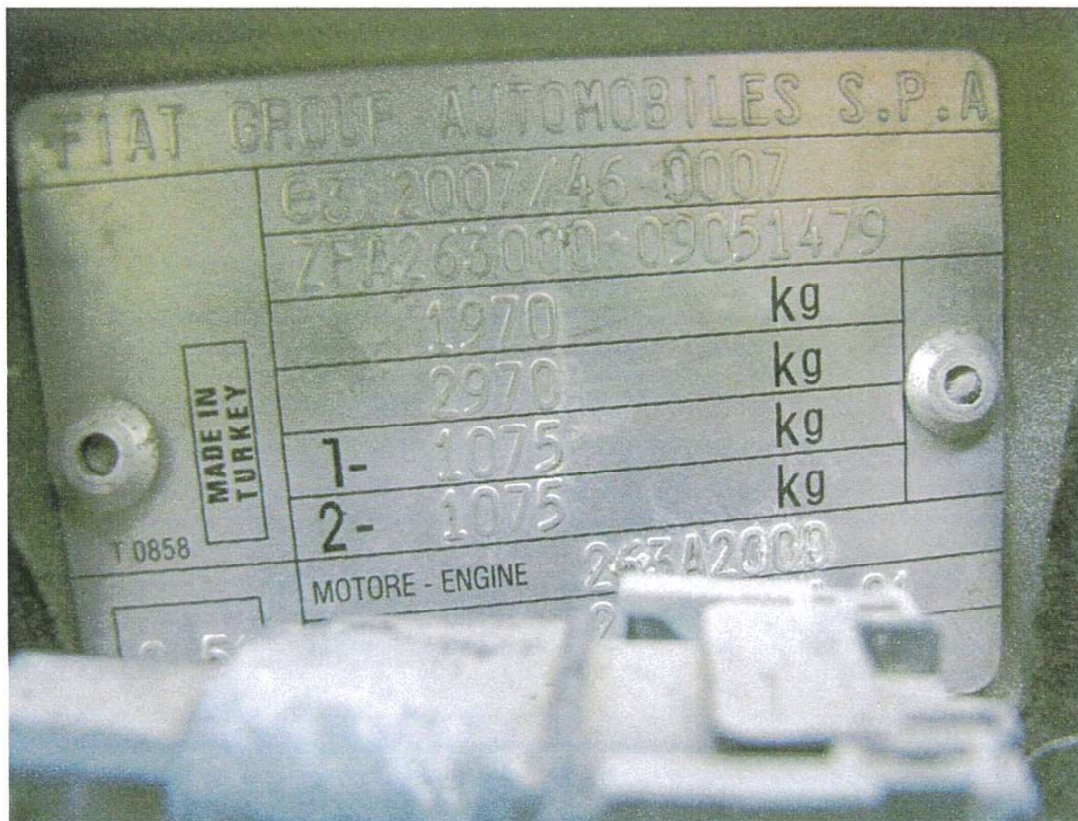
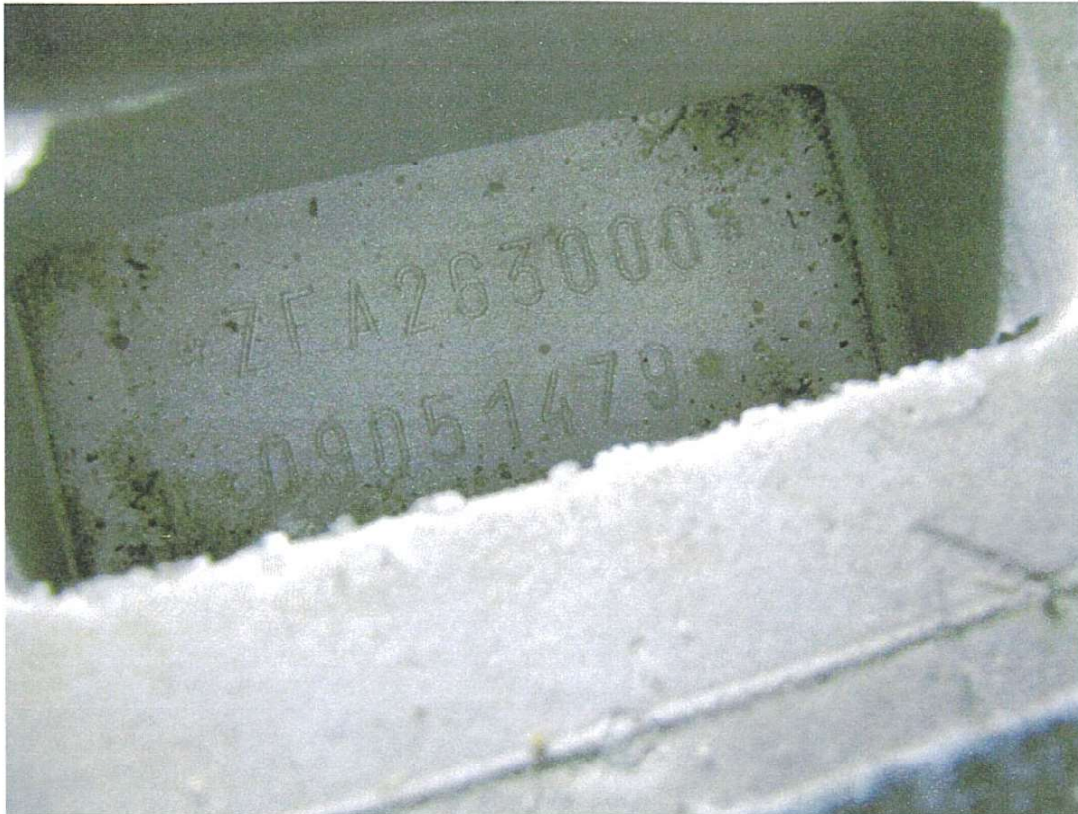




ASPERCY TECHNICZNO-MOTORYZACYJNE
"RZECZOZNAWCY-PZM"

Spółka Akcyjna
ul. Kochanowskiego 45/5, 01-864 Warszawa
ODDZIAŁ - GÓRZÓW WLKP.
ul. Borowskiego 17, 66-400 Gorzów Wlkp
Tel./fax (95) 722 77 77
NIP 525 920-55-46

1029	STOWARZYSZENIE RZECZOZNAWCÓW TECHNIKI SAMOCHODOWEJ I RUCHU DROGOWEGO Oddział Gorzów Wlkp.
	mgr inż. Jerzy MACHOWINA RZECZOZNAWCA SAMOCHODOWY Min. Infrastruktury, Nr RS 000256 Certyfikat, Nr RS Nr 0127/0z



STOWARZYSZENIE HISTORYZACJI
"RZECZOZNAWCY-PZM"

Śródką Akcyjną
ul. Kochanowskiego 45/5, 01-864 Warszawa
ODDZIAŁ GORZÓW WLKP.
ul. Borczyskiego 17, 66-400 Gorzów Wlkp.
Tel./fax (95) 722 77 77
NIP: 625 000 55 46

1029
STOWARZYSZENIE RZECZOZNAWCÓW
TECHNIKI SAMOCHODOWEJ I RUCHU DROGOWEGO
Oddział Gorzów Wlkp.
mgr inż. Jerzy MACHOWINA
RZECZOZNAWCA SAMOCHODOWY
Min. Infrastruktury Nr RS 000256
Certyfikat CCRS Nr 0127/02