



**BIULETYN INFORMACYJNY
KOMENDY POWIATOWEJ
PAŃSTWOWEJ STRAŻY POŻARNEJ
W BYTOWIE
ZA ROK 2022**



Z wielką satysfakcją przedstawiam Państwu „Biuletyn Informacyjny Komendy Powiatowej Państwowej Straży Pożarnej w Bytowie za rok 2022”, który jest podsumowaniem funkcjonowania ochrony przeciwpożarowej powiatu bytowskiego.

Miniony rok poza realizacją ustawowych zadań z zakresu ochrony przeciwpożarowej postawił przed nami nowe wyzwania związane z wojną na Ukrainie. Współdziałaliśmy z wieloma służbami i instytucjami wspierając strażaków oraz mieszkańców ogarniętej wojną Ukrainy.

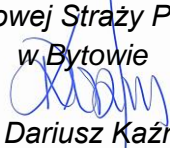
Rok 2022 to 1892 zdarzenia na terenie powiatu bytowskiego, w których odnotowaliśmy niespełna 10% wzrost liczby pożarów oraz ponad 26% wzrost liczby miejscowych zagrożeń w stosunku do roku 2021.

Miniony rok to kolejny rok inwestycji, modernizacji, zakupu pojazdów, sprzętu i wyposażania, zarówno w PSP jak i w jednostkach OSP. Zadania te realizowane były przy wsparciu budżetu państwa, środków pozabudżetowych m.in. z Unii Europejskiej, Funduszu Pomocy Ukrainie oraz innych źródeł.

Pragnę podziękować jednostkom ochrony przeciwpożarowej za ogromny wysiłek, poświęcenie i zaangażowanie w realizację zadań naszej formacji.

Słowa podziękowania kieruję do funkcjonariuszy oraz pracowników KP PSP w Bytowie oraz druhow OSP za zaangażowanie w realizację codziennych obowiązków służbowych oraz efektywną współpracę.

Serdecznie dziękuję również wszystkim sympatykom naszej służby oraz tym, którzy na co dzień wspierają bytowskich strażaków.

Komendant Powiatowy
Państwowej Straży Pożarnej
w Bytowie

st. bryg. Dariusz Kaźmierczak



SPIS TREŚCI

I.	Informacje podstawowe, charakterystyka powiatu	5
II.	Krajowy system ratowniczo-gaśniczy	7
III.	Działania ratowniczo-gaśnicze	9
IV.	Szkolenie i doskonalenie zawodowe strażaków	38
V.	Działalność kontrolno-rozpoznawcza	41
VI.	Edukacja i prewencja społeczna	47
VII.	Zatrudnienie w Komendzie Powiatowej PSP w Bytowie.	50
VIII.	Bezpieczeństwo i higiena pracy	55
IX.	Działalność kwatermistrzowska	57
X.	Gospodarka finansowa	63
XI.	Sport	64
XII.	Krwiodawstwo	65
XIII.	Ochotnicze Straże Pożarne	66



Materiały zawarte w biuletynie opracowano w oparciu o dane z poszczególnych komórek organizacyjnych Komendy Powiatowej Państwowej Straży Pożarnej w Bytowie. Materiały przygotowali:

- mł. bryg. Fryderyk Mach
- bryg. Krzysztof Rychter
- mł. kpt. Marcin Megier
- mł. bryg. Dariusz Dwulit
- mł. bryg. Adam Mohr
- st. kpt. Bożena Orłowska
- st. str. Agnieszka Dargas
- st. str. Marta Durawa
- Weronika Gradzik
- Marcelina Matyszewska
- Ewa Masternak



I. Informacje podstawowe, charakterystyka powiatu

Powiat Bytowski usytuowany jest w południowo zachodniej części woj. pomorskiego. Graniczy z następującymi powiatami:

- słupski (gm. Kępice, Dębica Kaszubska, Potęgowo),
- lęborski (gm. Cewice),
- kartuski (gm. Sierakowice, Sulęczyno),
- kościerski (gm. Lipusz),
- chojnicki (gm. Brusy, Chojnice, Konarzyny),
- człuchowski (gm. Przechlewo, Koczała),

oraz z woj. zachodnio – pomorskim (powiat koszaliński i szczecinecki).

Powiat Bytowski obejmuje 10 gmin, w tym dwa miasta:

- Miasto i Gmina Bytów,
- Miasto i Gmina Miastko,
- Gminy: Borzytuchom, Czarna Dąbrówka, Kołczygłowy, Lipnica, Parchowo, Studzienice, Trzebielino, Tuchomie.

Ogólna powierzchnia powiatu wynosi: 2192 km², w tym

- powierzchnia gminy Bytów łącznie z Bytowem wynosi 197,7 km²,
- powierzchnia gminy Miastko wynosi 487 km².

Powiat zamieszkuje – 78 939 osób¹, w tym:

- Bytów – 16 790 osób¹
- Miastko – 10 131 osób¹

Ogólna powierzchnia lasów 117,410 tys. ha tj. blisko 53,5% powierzchni powiatu, z tego Lasy Państwowe posiadają powierzchni zalesionej łącznie ok. 104,4 tys. ha tj. 47,6%², ogólnej powierzchni powiatu.

Państwowa Straż Pożarna

Państwowa Straż Pożarna (PSP) jest zawodową, umundurowaną i wyposażoną w specjalistyczny sprzęt formacją, przeznaczoną do walki z pożarami, klęskami żywiołowymi i innymi miejscowymi zagrożeniami.³

Do podstawowych zadań PSP należy m.in:

- rozpoznawanie zagrożeń pożarowych i innych miejscowych zagrożeń;
- organizowanie i prowadzenie akcji ratowniczych w czasie pożarów, klęsk żywiołowych lub likwidacji miejscowych zagrożeń;

¹ Dane GUS na dzień 30.06.2021 r.

² Opracowano na podstawie Planu Działań Ratowniczych dla poszczególnych nadleśnictw – stan na 2021

³ Ustawa z dnia 24 sierpnia 1991 r. o Państwowej Straży Pożarnej (Dz. U. z 2021 r. poz. 1940 ze zm.)



PAŃSTWOWA STRAŻ POŻARNA

KOMENDA POWIATOWA PSP W BYTOWIE

<https://www.gov.pl/web/kppsp-bytow> • e-mail: sekretariat@kppspbytow.pl

- wykonywanie pomocniczych specjalistycznych czynności ratowniczych w czasie klęsk żywiołowych lub likwidacji miejscowych zagrożeń przez inne służby ratownicze;
- kształcenie kadr dla potrzeb PSP i innych jednostek ochrony przeciwpożarowej oraz powszechnego systemu ochrony ludności;
- nadzór nad przestrzeganiem przepisów przeciwpożarowych;
- prowadzenie prac naukowo-badawczych w zakresie ochrony przeciwpożarowej oraz ochrony ludności;

W ramach struktury organizacyjnej Komendy Powiatowej Państwowej Straży Pożarnej w Bytowie (KP PSP w Bytowie) funkcjonują dwie Jednostki Ratowniczo-Gaśnicze (JRG):

- JRG Nr 1 w Bytowie,
- JRG Nr 2 w Miastku.

Tab. 1 Zestawienie pojazdów KP PSP w Bytowie.

Jednostka	Nazwa	Marka	Symbol rodzaju	Rok prod. podw.	Średni wiek pojazdów
KP PSP w Bytowie	SLOp	Skoda Octavia	Lekki	2015	2016
	SLOp	Skoda Kodiaq	Lekki	2021	
	MIKROBUS	VW-T5 Multivan	Lekki	2012	
JRG Nr 1 w Bytowie	GBA -Rt 2,5/16	MERCEDES	Średni	2009	2012
	GCBA -Rt 5/32	SCANIA	Ciężki	2015	
	SHD 25	MAN	Średni	2006	
	SLRR	Toyota	Lekki	2007	
	SPGaz	Iveco	Średni	2021	
	SRChem	IVECO	Średni	2015	
JRG Nr 2 w Miastku	GBA 2,6/16	IVECO	Średni	2019	2015
	GCBA -Rt 5/42	MAN	Ciężki	2022	
	GLBA -Rt 1/1,3	IVECO	Lekki	2011	
	SHD 25	MAN	Średni	2012	
	SLOp	Nissan Qashqai	Lekki	2012	
	SLRR	Nissan Navara	Lekki	2014	



II. Krajowy system ratowniczo-gaśniczy

W roku 1995 został powołany do życia krajowy system ratowniczo-gaśniczy (KSRG), który ma na celu ochronę życia, zdrowia, mienia lub środowiska poprzez:

1. walkę z pożarami lub innymi klęskami żywiołowymi;
2. ratownictwo techniczne;
3. ratownictwo chemiczne;
4. ratownictwo ekologiczne;
5. ratownictwo medyczne;
6. współpracę z jednostkami systemu Państwowego Ratownictwa Medycznego, oraz systemem powiadamiania ratunkowego⁴.

KSRG w ramach posiadanych sił i środków współpracuje z właściwymi organami i podmiotami podczas zdarzeń nadzwyczajnych wywołanych zagrożeniem czynnikiem biologicznym, w tym podczas zdarzeń o charakterze terrorystycznym.

KSRG bierze również udział w likwidacji zagrożenia, w tym w działaniach ratowniczych, w przypadku wystąpienia zdarzenia radiacyjnego.

Podstawowym założeniem w budowie KSRG jest tworzenie spójnego układu sił i środków ratowniczych, skupionych w ramach różnych podmiotów ratowniczych zdolnych do reagowania podczas zdarzeń prowadzących do występowania stanów nagłych lub nagłego zagrożenia środowiska albo mienia.

Zgodnie z właściwością terytorialną, KSRG tworzą oraz koordynują jego funkcjonowanie, następujące organy władzy:

- wójt (burmistrz lub prezydent miasta) w zakresie zadań ustalonych przez wojewodę;
- starosta, który określa zadania i kontroluje wykonywanie zadań na obszarze powiatu, a w sytuacji nadzwyczajnego zagrożenia życia, zdrowia, środowiska i mienia zarządza systemem przy pomocy powiatowego zespołu zarządzania kryzysowego;
- wojewoda, który określa zadania i kontroluje ich wykonanie na obszarze województwa, a w sytuacjach nadzwyczajnych zagrożeń życia, zdrowia, środowiska i mienia zarządza systemem poprzez Pomorskiego Komendanta Wojewódzkiego PSP.

Centralnym organem administracji rządowej w sprawach organizacji KSRG oraz ochrony przeciwpożarowej jest Komendant Główny PSP, podległy ministrowi właściwemu do spraw wewnętrznych i administracji.

⁴ Rozporządzenie Ministra Spraw Wewnętrznych i Administracji z dnia 17 września 2021 r. w sprawie szczegółowej organizacji krajowego systemu ratowniczo-gaśniczego (Dz. U. z 2021 r. poz. 1737 ze zm.).



KSRG zorganizowany jest w sposób zapewniający jego ciągłe funkcjonowanie na poszczególnych poziomach, tj.:

- powiatowym, jako podstawowym poziomie wykonawczym działań ratowniczych na obszarze gmin i powiatu;
- wojewódzkim, jako poziomie wspomagania i koordynacji działań ratowniczych na obszarze województwa;
- centralnym, jako poziomie wspomagania i koordynacji działań ratowniczych na obszarze kraju.

System funkcjonuje w dwóch stanach:

- stałym czuwaniu i doraźnym reagowaniu, polegającym na podejmowaniu działań ratowniczych przez własne siły i środki powiatu i gmin;
- wykonywaniu działań ratowniczych wymagających użycia sił i środków spoza powiatu. Wówczas uruchamiany jest poziom wspomagania o koordynacji ze szczebla wojewódzkiego, a przy dłuższych lub złożonych działaniach ratowniczych ze szczebla centralnego (kraju).

KSRG skupia jednostki ochrony przeciwpożarowej, służby, inspekcje, straże, instytucje oraz inne podmioty, które w drodze umów cywilno-prawnych zgodziły się uczestniczyć w działaniach ratowniczych.

W powiecie bytowskim system skupia 2 Jednostki Ratowniczo-Gaśnicze Państwowej Straży Pożarnej oraz 22 jednostki Ochotniczych Straży Pożarnych (OSP).

Dnia 01 maja 2022 r. decyzją XI/150 KSRG Komendant Główny Państwowej Straży Pożarnej włączył do KSRG OSP Niezabyszewo, gmina Bytów.

Dnia 01 maja 2022 r. decyzją XI/153 KSRG Komendant Główny Państwowej Straży Pożarnej przedłużył funkcjonowanie w ramach KSRG na kolejnych 5 lat jednostce OSP Nakła, gm. Parchowo.



III. Działania ratowniczo-gaśnicze

W 2022 roku jednostki ochrony przeciwpożarowej powiatu bytowskiego wyjeżdżały:



- | | |
|-------------------------------|----------------|
| – ogółem do zdarzeń, co | - 4 h 37 min |
| – do pożarów, co | - 33 h 18 min |
| – do miejscowych zagrożeń, co | - 5 h 28 min |
| – do alarmów fałszywych, co | - 312 h 52 min |

Średni czas dojazdu od zaalarmowania jednostek ochrony przeciwpożarowej do dotarcia na miejsce zdarzenia poszczególnych rodzajów zagrożeń wynosił:



- | | |
|---------------------------|----------|
| – do pożarów | - 10 min |
| – do miejscowych zagrożeń | - 13 min |
| – średnio | - 12 min |

Analiza zdarzeń za 2022 roku.

W 2022 r. jednostki ochrony przeciwpożarowej interweniowały podczas 1892 zdarzeń, co stanowi wzrost ilości interwencji o 23,6% w odniesieniu do roku poprzedniego. Liczba zdarzeń wymagających interwencji jednostek ochrony przeciwpożarowej wzrosła o 361 w stosunku do odnotowanych w 2021 roku.

W roku 2022 na terenie powiatu bytowskiego zanotowano łącznie 1892 zdarzenia, w tym:

- 263 pożarów,
- 1601 miejscowych zagrożeń,
- 28 alarmów fałszywych.

W ogólnej liczbie zdarzeń pożary stanowiły 13,9%, natomiast miejscowe zagrożenia 84,6% wszystkich interwencji.

Stosunek ilości pożarów do miejscowych zagrożeń wynosi 1 do 6. Zanotowano niespełna dziesięcioprocentowy (9,89%) wzrost liczby pożarów i ponad dwudziestosześciprocentowy (26,16%) wzrost liczby miejscowych zagrożeń w stosunku do roku 2021.

Ilość alarmów fałszywych w roku 2022 wynosiła 28 i w porównaniu do roku 2021 wzrosła o 12%. W ogólnej liczbie wyjazdów fałszywe alarmy stanowiły 1,48% wszystkich interwencji.



PAŃSTWOWA STRAŻ POŻARNA

KOMENDA POWIATOWA PSP W BYTOWIE

<https://www.gov.pl/web/kppsp-bytow> • e-mail: sekretariat@kppspbytow.pl

Tab. 2 Ilość zdarzeń na terenie powiatu bytowskiego w latach 2018 – 2022.

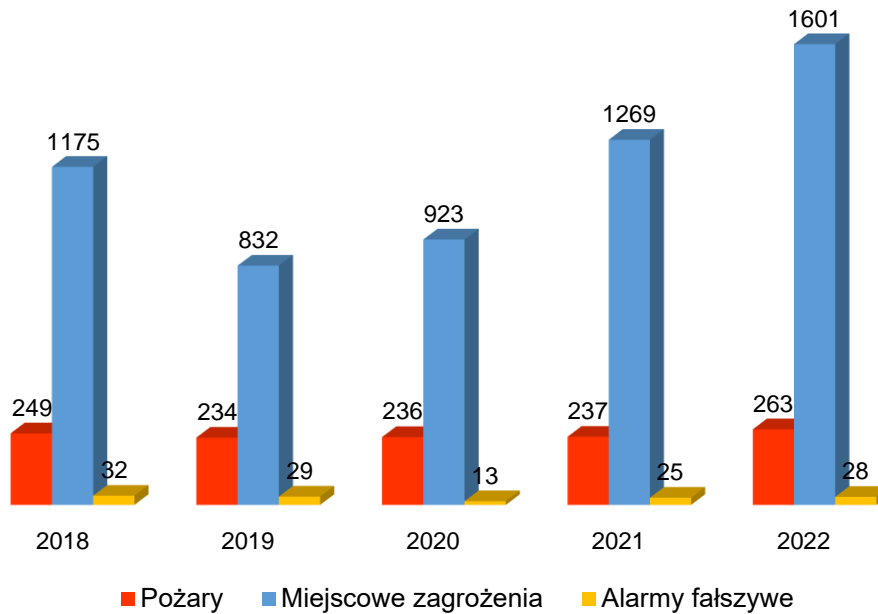
Rok	Ogółem	Požary	Miejscowe zagrożenia	Alarmy fałszywe
2018	1456	249	1175	32
2019	1095	234	832	29
2020	1172	236	923	13
2021	1531	237	1269	25
2022	1892	263	1601	28

Tab. 3 Ilość zdarzeń na terenie powiatu bytowskiego w rozbiściu na gminy.

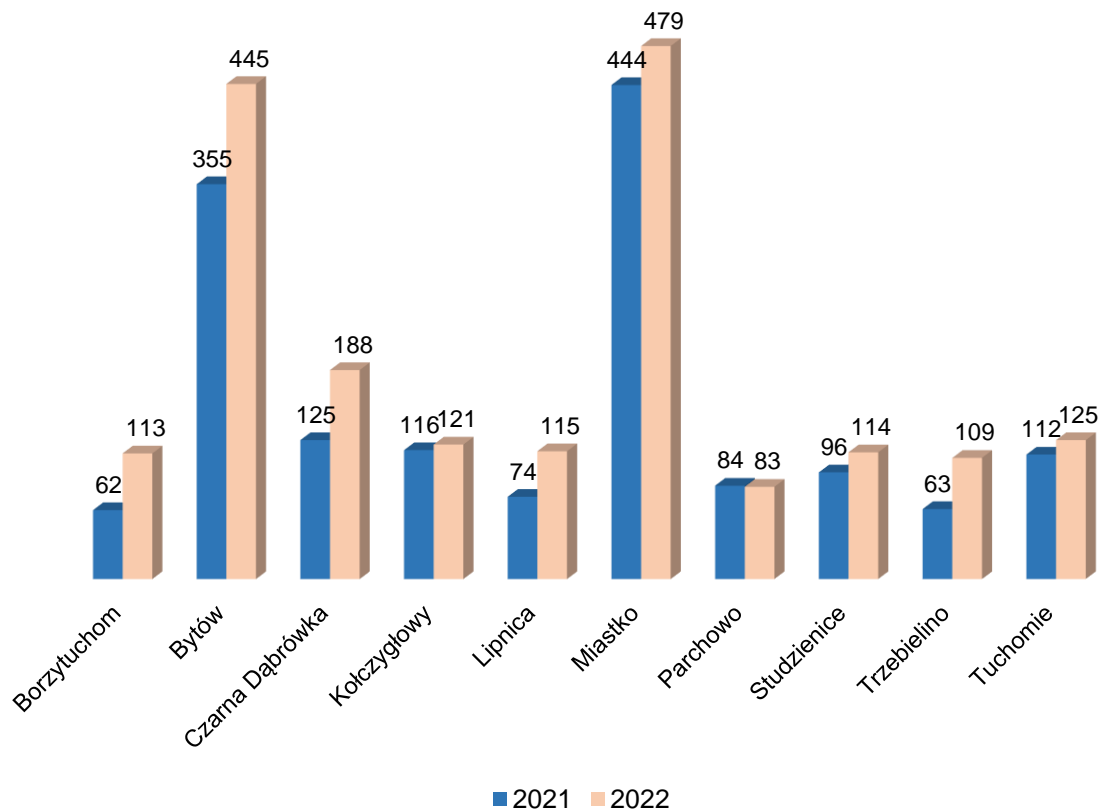
Powiat/Gmina	RODZAJ ZDARZENIA							
	Ogółem zdarzeń		Požary		Miejscowe zagrożenia		Alarmy fałszywe	
	2021	2022	2021	2022	2021	2022	2021	2022
Borzytuchom	62	113	15	11	47	102	0	0
Bytów	355	445	58	60	292	376	5	9
Czarna Dąbrówka	125	188	25	37	95	148	5	3
Kołczygłowy	116	121	16	17	99	104	1	0
Lipnica	74	115	16	14	55	97	3	4
Miastko	444	479	66	61	373	411	5	7
Parchowo	84	83	10	21	70	59	4	3
Studzienice	96	114	11	11	85	102	0	1
Trzebielino	63	109	12	17	50	92	1	0
Tuchomie	112	125	8	14	103	110	1	1
RAZEM	1531	1892	237	263	1269	1601	25	28



Rys. 1 Ilość zdarzeń w latach 2018 – 2022



Rys. 2 Ilość zdarzeń w poszczególnych gminach w latach 2021 – 2022



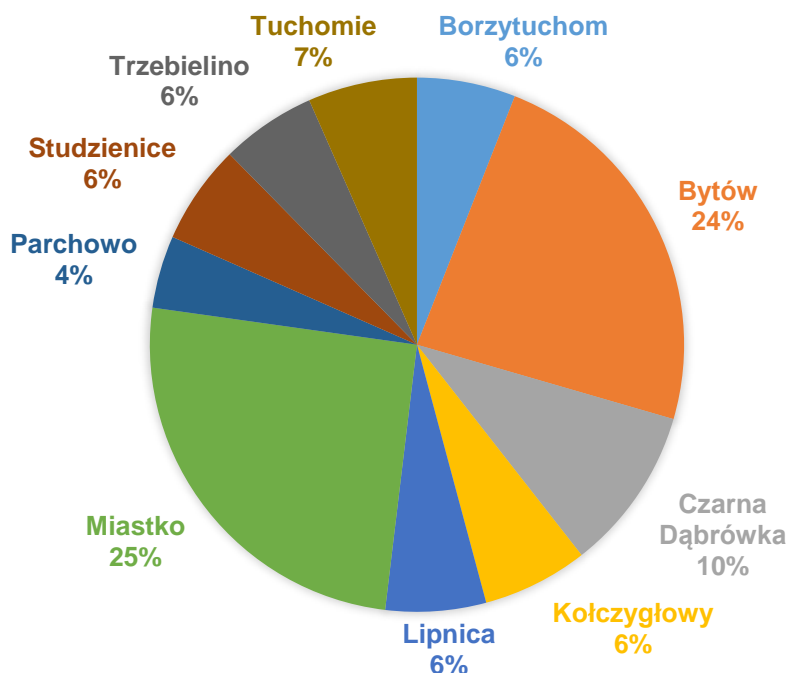


PAŃSTWOWA STRAŻ POŻARNA

KOMENDA POWIATOWA PSP W BYTOWIE

<https://www.gov.pl/web/kppsp-bytow> • e-mail: sekretariat@kppspbytow.pl

Rys. 3 Procentowy udział zdarzeń w rozbiściu na gminy.



Tab. 4 Interwencje w poszczególnych dniach tygodnia w 2022 roku.

Dzień tygodnia	Poniedziałek	Wtorek	Środa	Czwartek	Piątek	Sobota	Niedziela	Podsumowanie
2021	212	200	203	292	264	208	152	1531
2022	269	174	189	193	277	366	424	1892

Tab. 5 Interwencje wg rodzaju i wielkości w poszczególnych miesiącach.

Miesiąc/rok	Pożary		Miejscowe zagrożenia		Alarmy fałszywe		OGÓŁEM ZDARZEŃ		Różnica
	2021	2022	2021	2022	2021	2022	2021	2022	
Styczeń	27	33	51	513	3	3	81	549	468



Luty	22	18	55	267	1	3	78	288	210
Marzec	28	38	64	52	1	2	93	92	-1
Kwiecień	27	31	48	49	0	3	75	83	8
Maj	17	13	68	70	3	5	88	88	0
Czerwiec	22	11	83	80	4	2	109	93	-16
Lipiec	11	17	254	192	3	4	268	213	-55
Sierpień	13	30	234	122	1	1	248	153	-95
Wrzesień	14	14	183	83	3	1	200	98	-102
Październik	10	14	105	84	3	2	118	100	-18
Listopad	16	22	60	50	2	1	78	73	-5
Grudzień	30	22	64	39	1	1	95	62	-33
RAZEM:	237	263	1269	1601	25	28	1531	1892	361

Tab. 6 Straty powstałe w wyniku zdarzeń w 2022 roku w tys. zł.

Podział administracyjny	POŻARY					MIEJSCOWE ZAGROŻENIA				
	OGÓLEM			Średnio na 1 zdarzenie		OGÓLEM			Średnio na 1 zdarzenie	
	straty	w tym budynki	mienie uratowane	straty	w tym budynki	straty	w tym budynki	mienie uratowane	straty	w tym budynki
Borzytuchom	77	8	1510	0,6	0	324,1	66,7	725	2,8	0,5
Bytów	1981	1130,5	7955	4,5	2,5	1153	88,5	60	2,6	0,2
Czarna Dąbrówka	2296,3	1817,5	8182	12,4	9,8	688	10	5	3,7	0
Kołczygłowy	162,3	71,5	1855	1,3	0,5	87,7	0	0	0,7	0
Lipnica	65	5	1100	0,5	0	247	12	0	2,2	0,1
Miastko	2769,6	564	16077	5,8	1,1	1991,1	344	230	4,2	0,7
Parchowo	256,1	200,1	410	3,2	2,5	410,6	65	0	5,1	0,8
Studzienice	100	70	552	0,8	0,6	175,5	22,5	0	1,5	0,1
Trzebielino	336,5	15	1552	3	0,1	322	10	200	2,9	0



Tuchomie	201,5	80	1360	1,6	0,6	657	503	1150	5,2	4
RAZEM	10964	1343,8	50806	36,2	8,7	4694,3	232,1	1806	33,1	1,8

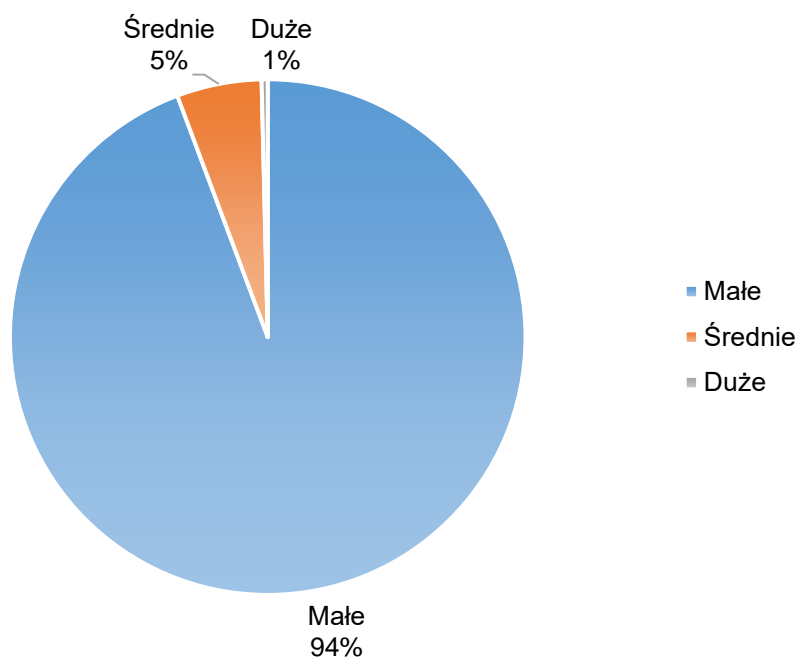
Analiza pożarowa

W roku 2022 w ogólnej liczbie zdarzeń pożary stanowiły 13,9 % tj. 263 zdarzenia, a ich ilość w porównaniu do 2021 roku wzrosła o 26.

Tab. 7 Pożary (P) wg wielkości w 2022 roku.

Wielkość pożaru	2021	2022	Różnica	Różnica [%]
Małe	225	248	23	9,27%
Średnie	11	14	3	21,43%
Duże	1	1	0	0,00%
Bardzo duże	0	0	0	0,00%
RAZEM	237	263	26	9,89%

Rys. 4 Pożary wg wielkości w 2022 roku.





Tab. 8 Pożary według rodzajów obiektów w latach 2021 – 2022.

Rodzaj obiektu	2021	2022	Różnica	Różnica [%]
Obiekty użyteczności publicznej	4	8	+4	+100,00%
Obiekty mieszkalne	119	107	-12	-10,08%
Obiekty produkcyjne	12	15	+3	+25,00%
Obiekty magazynowe	2	7	+5	+250,00%
Środki transportu	15	14	-1	-6,67%
Lasy (państwowe i prywatne)	14	13	-1	-7,14%
Uprawy, rolnictwo	21	40	+19	+90,48%
Inne obiekty	50	59	+9	+18,00%
Razem	237	263	+26	+10,97%

Tab. 9 Przyczyny powstawania pożarów w 2022 roku.

Przypuszczalna przyczyna pożaru	2021	2022	Różnica
Nieostrożność Osób Dorosłych (NOD) przy posługiwaniu się ogniem otwartym, w tym papierosy, zapalki	33	36	+3
NOD przy prowadzeniu prac pożarowo-niebezpiecznych	2	13	+11
NOD w pozostałych przypadkach	11	18	+7
Nieostrożność Osób Nieletnich (NON) przy posługiwaniu się ogniem otwartym, w tym papierosy, zapalki	6	0	-6
NON w pozostałych przypadkach	0	2	+2
Wady urządzeń i instalacji elektrycznych, w szczególności przewody, osprzęt oświetlenia, odbiorniki bez urządzeń grzewczych	18	11	-7
Nieprawidłowa eksploatacja urządzeń i instalacji elektrycznych	0	1	+1
Wady elektrycznych urządzeń ogrzewczych, w szczególności: piece, grzałki, kuchnie	2	0	-2



Wady urządzeń ogrzewczych na paliwo stałe	10	10	0
Nieprawidłowa eksploatacja urządzeń ogrzewczych na paliwo stałe	97	82	-15
Wady urządzeń ogrzewczych na paliwo gazowe	0	0	0
Nieprawidłowa eksploatacja urządzeń ogrzewczych na paliwo gazowe	1	0	-1
Wady urządzeń mechanicznych	2	5	+3
Nieprawidłowa eksploatacja urządzeń mechanicznych	0	1	+1
Wady środków transportu	12	9	-3
Nieprawidłowa eksploatacja środków transportu	1	1	0
Samozapalenia biologiczne	1	0	-1
Wyładowania atmosferyczne	0	2	+2
Wady konstrukcji budowlanych	0	0	0
Podpalenia (umyślne) w tym akty terroru	10	12	+2
Požary jako następstwo innych miejscowych zagrożeń	1	2	+1
Inne przyczyny	7	17	+10
Nieustalone	13	32	+19

Požary w 2022 r. podobnie jak w minionych latach powstawały najczęściej wskutek nieprawidłowej eksploatacji urządzeń ogrzewczych na paliwo stałe (pożary przewodów kominowych) oraz nieostrożnego obchodzenia się z otwartym ogniem przez osoby dorosłe. W 12 zdarzeniach przyczyną pożaru było podpalenie, a w 17 inne przyczyny.

Najwięcej pożarów odnotowano na terenie gminy Miastko, gdzie najliczniejszą grupę stanowiły pożary obiektów mieszkalnych (39,34%), pożary innych obiektów (29,51%) oraz upraw, rolnictwa (11,18 %).

Analizując pożary pod kątem ich wielkości występuje systematyczny trend wzrostu liczby pożarów małych oraz średnich.



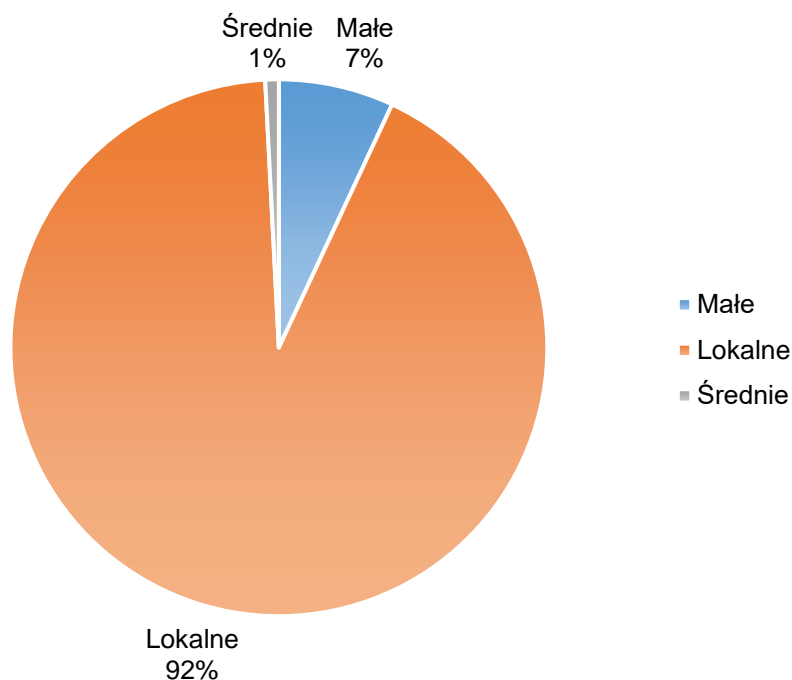
Analiza miejscowych zagrożeń

W roku 2022 w ogólnej liczbie zdarzeń miejscowe zagrożenia stanowiły 82,89% tj. 1269 zdarzenia, a ich ilość w porównaniu do 2021 roku wzrosła o 346. W roku 2022 nie odnotowano żadnego miejscowego zagrożenia dużego.

Tab. 10 Miejscowe zagrożenia (MZ) w 2022 roku.

Wielkość miejscowych zagrożeń	2021	2022	Różnica	Różnica [%]
Małe	72	111	+39	+54,17%
Lokalne	1189	1476	+287	+24,14%
Średnie	8	13	+5	+62,50%
Duże	0	0	0	0,00%
RAZEM	1269	1601	+332	+26,16%

Rys. 5 Miejscowe zagrożenia w 2022 roku.





Tab. 11 Miejscowe zagrożenia według rodzaju obiektów w latach 2021 – 2022.

Obiekt	2021	2022	Różnica	Różnica [%]
Obiekty użyteczności publicznej	96	71	-25	-26,04%
Obiekty mieszkalne	379	290	-89	-23,48%
Obiekty produkcyjne	40	11	-29	-72,50%
Obiekty magazynowe	3	4	1	33,33%
Środki transportu	204	200	-4	-1,96%
Lasy (państwowe i prywatne)	12	11	-1	-8,33%
Uprawy, rolnictwo	31	8	-23	-74,19%
Inne obiekty	504	1006	502	99,60%
Razem	1269	1601	332	26,16%

Tab. 12 Przyczyny miejscowych zagrożeń w latach 2021 - 2022.

Przypuszczalna przyczyna miejscowych zagrożeń	2021	2022	Różnica
Wady urządzeń i instalacji elektrycznych, w szczególności: przewody, osprzęt oświetlenia, odbiorniki bez urządzeń grzewczych	1	7	6
Wady elektrycznych urządzeń grzewczych, w szczególności: piece, grzałki, kuchnie	2	1	-1
Wady urządzeń i instalacji gazowych, w szczególności: zbiorniki, przewody, odbiorniki gazu	5	3	-2
Nieprawidłowa eksploatacja urządzeń gazowych	3	1	-2
Wady urządzeń mechanicznych	1	0	-1
Wady urządzeń grzewczych (innych niż elektryczne)	2	3	1
Nieprawidłowa eksploatacja urządzeń grzewczych (innych niż elektryczne)	5	3	-2
Uszkodzenia sieci i instalacji przesyłowych, doprowadzających, odprowadzających media komunalne i technologiczne (w opisie należy podać, jakie medium)	15	9	-6



Wady procesów technologicznych	1	0	-1
Nieprzestrzeganie reżimów technologicznych	0	0	0
Nieprawidłowe magazynowanie substancji niebezpiecznych	0	0	0
Wady środków transportu	45	53	8
Nieprawidłowa eksploatacja środków transportu	2	5	3
Niezachowanie zasad bezpieczeństwa ruchu środków transportu	186	170	-16
Wady konstrukcji budowlanych	3	2	-1
Osunięcia się gruntów, miałów, innych materiałów sypkich	1	1	0
Huragany, silne wiatry, tornada	244	825	581
Gwałtowne opady atmosferyczne	42	70	28
Niewłaściwe zabezpieczenie hodowanych zwierząt, owadów, gadów, ptaków	4	1	-3
Nietypowe zachowania się zwierząt, owadów stwarzające zagrożenie	440	133	-307
Akcje terrorystyczne	7	0	-7
Nieumyślne działanie człowieka	12	21	9
Celowe działanie człowieka	18	21	3
Inne miejscowe zagrożenia powstałe w wyniku pożarów	2	2	0
Nieustalone	11	26	15
Inne przyczyny	217	235	18
OGÓŁEM	1269	1601	332

Udział jednostek ochrony przeciwpożarowej w działaniach.

Zarówno w przypadku pożarów jak i miejscowych zagrożeń strażacy PSP wspierani byli przez członków OSP. W 2022 roku w działaniach ratowniczych udział brało ogółem 14889 strażaków, w tym 4656 strażaków PSP. Do działań zaangażowane było 3364 pojazdów, w tym 1503 PSP.



PAŃSTWOWA STRAŻ POŻARNA

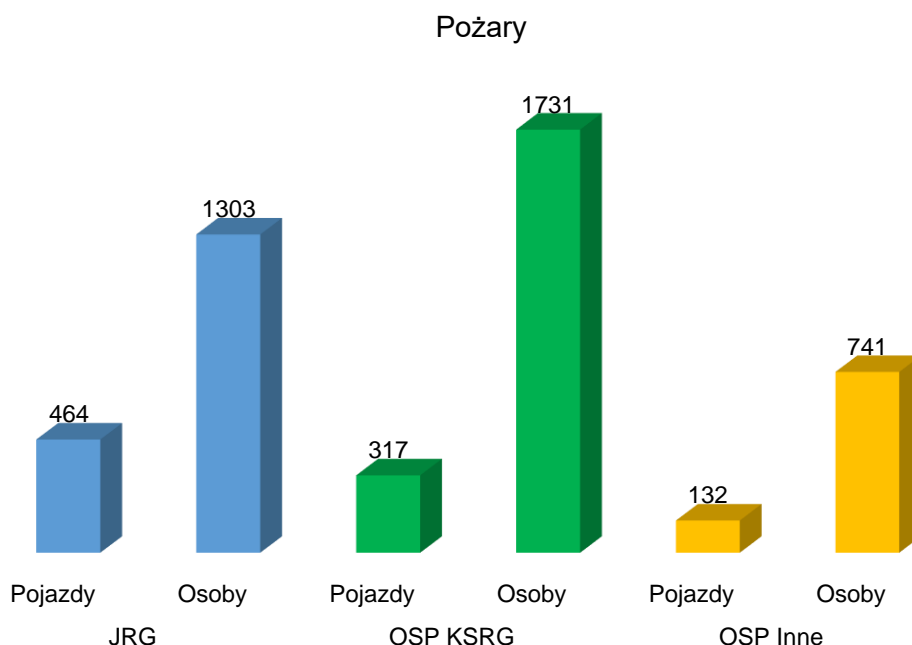
KOMENDA POWIATOWA PSP W BYTOWIE

<https://www.gov.pl/web/kppsp-bytow> • e-mail: sekretariat@kppspbytow.pl

Tab. 13 Udział osób i wykorzystanie samochodów w poszczególnych rodzajach zdarzeń w 2022 roku.

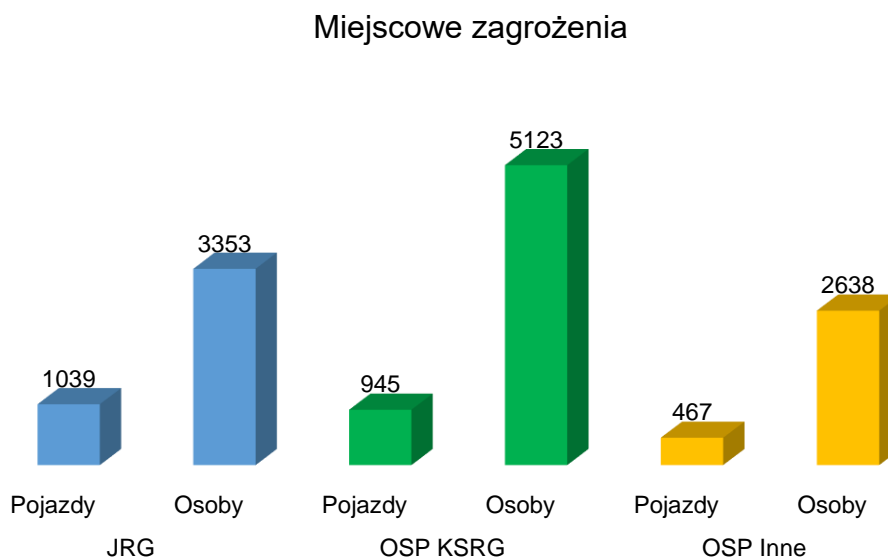
Rodzaj, wielkość	Ogółem	OGÓLEM		JRG		OSP KSRG		OSP Inne		
		Pojazdy	Osoby	Pojazdy	Osoby	Pojazdy	Osoby	Pojazdy	Osoby	
POŻARY	Małe	248	761	3139	405	1173	261	1440	95	526
	Średnie	14	139	591	52	115	51	265	36	211
	Duże	1	13	45	7	15	5	26	1	4
	Bardzo duże	0	0	0	0	0	0	0	0	0
	RAZEM:	263	913	3775	464	1303	317	1731	132	741
MIEJSCOWE ZAGROŻENIA	Małe	111	204	844	109	327	64	322	31	195
	Lokalne	1476	2158	9922	883	2914	854	4653	421	2355
	Średnie	13	76	297	41	100	22	121	13	76
	Duże	1	13	51	6	12	5	27	2	12
	Gigantyczne	0	0	0	0	0	0	0	0	0
	RAZEM:	1601	2451	11114	1039	3353	945	5123	467	2638
Razem w zdarzeniach	1864	3364	14889	1503	4656	1262	6854	599	3379	

Rys. 6 Udział osób i wykorzystanie samochodów w pożarach w 2022 roku.

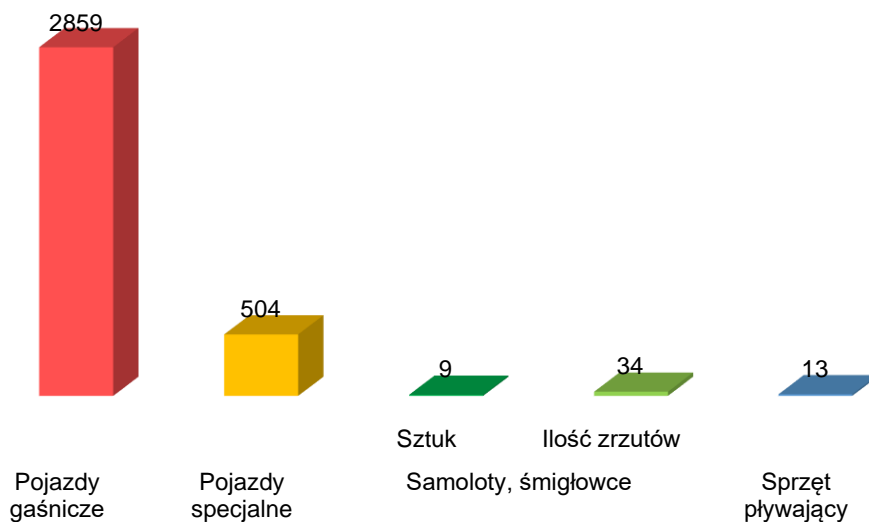




Rys. 7 Udział osób i wykorzystanie samochodów w miejscowych zagrożeniach w 2022 roku.



Rys. 8 Wykorzystanie pojazdów i sprzętu podczas działań w 2022 roku.



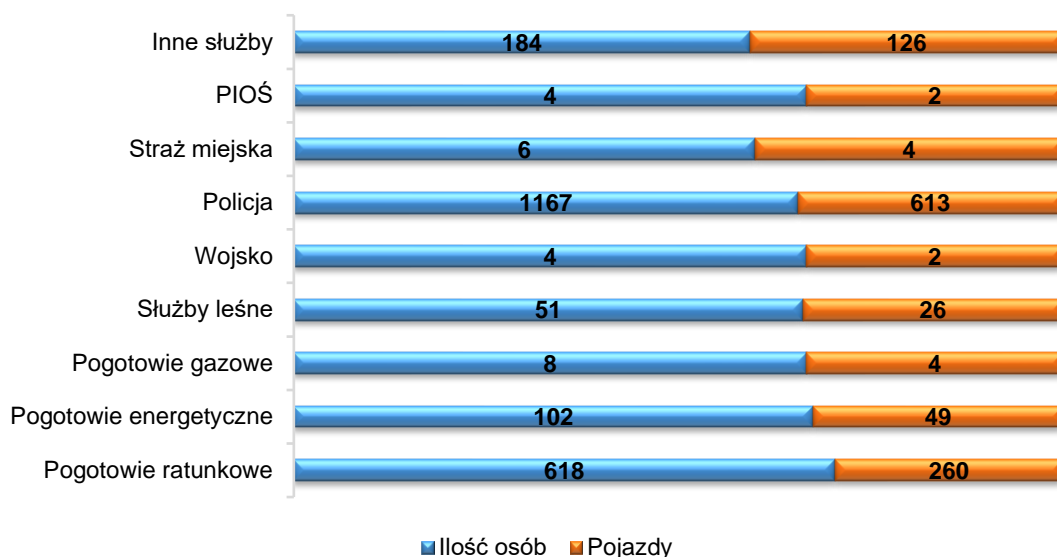


PAŃSTWOWA STRAŻ POŻARNA

KOMENDA POWIATOWA PSP W BYTOWIE

<https://www.gov.pl/web/kppsp-bytow> • e-mail: sekretariat@kppspbytow.pl

Rys. 9 Udział podmiotów współdziałających przy zdarzeniach w 2022 roku.



W 2022 r. podobnie jak w roku 2021, w akcjach ratowniczych nie zginął żaden strażak, natomiast jeden został ranny.

Ogółem podczas interwencji odnotowano 19 ofiar śmiertelnych (11 w roku 2021) i 168 rannych (124 w roku 2021). W powyższej liczbie odnotowano jedną ofiarę śmiertelną w pożarach (następstwo MZ), a pozostałe osoby śmiertelne odnotowano w miejscowych zagrożeniach, głównie w komunikacji drogowej. W ogólnej liczbie poszkodowanych osób było 18 dzieci.

Tab. 14 Poszkodowani w zdarzeniach w latach 2021 - 2022.

Zdarzenie/rok	Ranni ratownicy		Ofiary śmiertelne (w tym dzieci)		Ofiary śmiertelne dzieci		Ranni inni (w tym dzieci)		Ranne dzieci	
	2021	2022	2021	2022	2021	2022	2021	2022	2021	2022
Pożar	0	1	1	1	0	0	3	14	0	0
MZ	0	0	10	18	0	0	121	154	13	18
Razem	0	1	11	19	0	0	124	168	13	18



Tab. 15 Medyczne działania ratownicze w 2022 roku.

Podział administracyjny	Medyczne działania ratownicze przy							
	Pożarach				Miejscowych zagrożeniach			
	Na terenie akcji	W tym przez strażaków	Przekazano jednostkom ochrony zdrowia	Ewakuowano ze strefy zagrożenia	Na terenie akcji	W tym przez strażaków	Przekazano jednostkom ochrony zdrowia	Ewakuowano ze strefy zagrożenia
Borzytucho	0	0	0	0	8	8	8	0
Bytów	5	4	4	1	96	47	54	11
Czarna Dąbrówka	1	1	1	0	31	26	26	2
Kończygłowy	1	1	1	0	8	6	10	0
Lipnica	1	1	1	0	9	4	4	0
Miastko	7	6	6	0	46	21	19	0
Parchowo	1	1	1	0	9	5	6	0
Studzienice	0	0	0	0	10	7	7	1
Trzebielino	0	0	0	0	19	18	16	2
Tuchomie	0	0	0	0	10	9	9	0
Razem	16	14	14	1	246	151	159	16

Charakterystyczne zdarzenia w 2022 roku.

- **30 stycznia 2022 r. godz. 08:47 – miejscowe zagrożenie, Kramarzyny**

30 stycznia 2022 roku o godzinie 08:47 Dyżurny Stanowiska Kierowania Komendanta Powiatowego PSP w Bytowie otrzymał zgłoszenie o zawaleniu się budynku inwentarskiego w miejscowości Kramarzyny (gm. Tuchomie).

Po przybyciu na miejsce zdarzenia stwierdzono, że uszkodzeniu uległ dach obiektu inwentarskiego, w którym znajdowało się 85 sztuk inwentarza. Połąc dachowa zerwana (pokrycie eternit), zawalenie do środka obiektu, częściowo uszkodzone ściany budynku jednokondygnacyjnego.

Akcja ratownicza trwała 3 godziny 14 minut.

W akcji ratowniczej udział wzięło:

- 5 zastępów straży pożarnej - 24 ratowników

W dniach 29 – 31 stycznia 2022 r. w powiecie bytowskim wystąpiły silne wiatry połączone z intensywnymi opadami deszczu. W wyniku złych warunków atmosferycznych Stanowisko Kierowania Komendanta Powiatowego PSP w Bytowie odnotowało 413 zdarzeń związanych z usuwaniem skutków silnego wiatru.



Fot. 1 Kramarzyny 30.01.2022 r.

- **5 lutego 2022 r. godz. 09:30 – miejscowe zagrożenie, Parchowski Młyn - DW 228**

5 lutego 2022 roku o godzinie 09:30 Dyżurny Stanowiska Kierowania Komendanta Powiatowego PSP w Bytowie otrzymał zgłoszenie o wypadnięciu z drogi samochodu ciężarowego z naczepą w miejscowości Parchowski Młyn (gm. Parchowo).

Po przybyciu na miejsce zdarzenia stwierdzono, że samochód ciężarowy z naczepą przewrócił się na bok na jezdnię uszkodzając ok. 50 m barierki energochłonnej. Z naczepy samochodu ciężarowego wyspały się sprasowane wraki pojazdów (23 sztuki), z których dwa wpały do pobliskiej rzeki. Kierowca samochodu samodzielnie opuścił pojazd przed przybyciem zastępów straży pożarnej na miejsce zdarzenia.

Akcja ratownicza trwała 6 godzin 50 minut.

W akcji ratowniczej udział wzięło:

- 5 zastępów straży pożarnej - 14 ratowników
- Policja
- Zespół Ratownictwa Medycznego



Fot. 2 Parchowski Młyn 05.02.2022 r.

- **25 marca 2022 r. godz. 13:30 – miejscowe zagrożenie, Świątkowo**

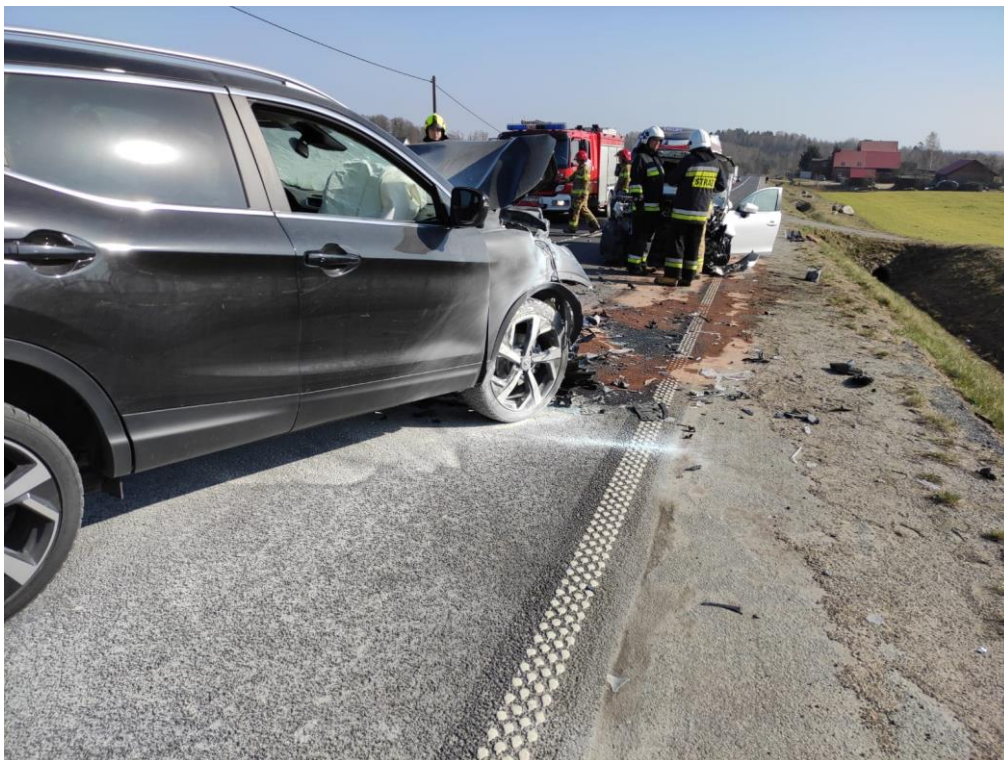
25 marca 2022 roku o godzinie 13:30 Dyżurny Stanowiska Kierowania Komendanta Powiatowego PSP w Bytowie otrzymał zgłoszenie o zderzeniu 3 samochodów w miejscowości Świątkowo (gm. Bytów).

Po przybyciu na miejsce zdarzenia stwierdzono, że na drodze wojewódzkiej doszło do zderzenia trzech samochodów osobowych. Mazda jadąca od strony Bytowa uderzyła w jadącego przed nią Jeepa, a następnie czołowo zderzyła się z jadącym z przeciwka Nissanem. Po zderzeniu wszystkie samochody pozostały na jezdni, całkowicie blokując przejazd. Samochód Nissan po zderzeniu uległ zapaleniu w obrębie komory silnika - pożar został przygaszony za pomocą gaśnic przez osoby postronne. Ratownicy medyczni wraz ze strażakami udzieli pierwszej pomocy osobom poszkodowanym w wypadku. Dwie osoby poszkodowane zostały zabrane przez ZRM do szpitali.

Akcja ratownicza trwała 3 godzin 44 minuty.

W akcji ratowniczej udział wzięło:

- 3 zastępów straży pożarnej - 17 ratowników
- Policja
- Zespół Ratownictwa Medycznego



Fot. 3 Świątkowo 25.03.2022 r.

- **25 marca 2022 r. godz. 13:22 – pożar, Drażkowo**

25 marca 2022 roku o godzinie 13:22 Dyżurny Stanowiska Kierowania Komendanta Powiatowego PSP w Bytowie otrzymał zgłoszenie o pożarze budynku jednorodzinnego w miejscowości Drażkowo (gm. Czarna Dąbrówka).

Po przybyciu na miejsce zdarzenia pierwszego zastępu Ochotniczej Straży Pożarnej Mikorowo stwierdzono, że objęty ogniem jest budynek dawnej szkoły, płomienie wydostawały się z kondygnacji poddasza. Brak osób poszkodowanych wewnątrz budynku. Pożar szybko się rozwijał obejmując kolejne pomieszczenia na parterze budynku. Po przybyciu kolejnych zastępów straży pożarnej, ogniem objęte było poddasze oraz całkowicie parter budynku. Prowadzono dowożenie wody z oddalonej od miejsca zdarzenia o ok. 600m rzeki.

Akcja ratownicza trwała 7 godzin 46 minut.

W akcji ratowniczej udział wzięło:

- 13 zastępów straży pożarnej - 45 ratowników
- Policja
- pogotowie energetyczne



Fot. 4 Drążkowo 25.03.2022 r.

- **22 kwietnia 2022 r. – pożar, Jutrzenka**

22 kwietnia 2022 roku o godzinie 18:41 Dyżurny Stanowiska Kierowania Komendanta Powiatowego PSP w Bytowie otrzymał zgłoszenie o pożarze lasu w miejscowości Jutrzenka (gm. Borzytuchom).

Po przybyciu na miejsce zdarzenia pierwszych zastępów OSP Borzytuchom i OSP Kołczygłowy stwierdzono, że pali się poszycie leśne oraz ściółka na powierzchni ok. 1,5 ha. Pożar obejmował drzewostan dominujący w sosny, świerki oraz brzozy. Na miejscu zdarzenia działania gaśnicze prowadzili pracownicy nadleśnictwa Bytów oraz leśnictwa Jutrzenka. Przybyłe na miejsce jednostki JRG Bytów, OSP Niedarzyno, OSP Dąbrówka oraz OSP Krosnowo wsparły działające zastępy oraz podały kolejne prądy w natarciu na palące się drzewa, tory kolejowe i poszycie po obu stronach mostu, drogi i lasu.

Akcja ratownicza trwała 4 godziny 29 minut.

W akcji ratowniczej udział wzięło:

- 7 zastępów straży pożarnej - 46 ratowników
- Policja
- służby leśne



Fot. 5 Jutrzenka 22.04.2022 r.

- **24 kwietnia 2022 r. – miejscowe zagrożenie, Kartkowo**

24 kwietnia 2022 roku o godzinie 19:08 Dyżurny Stanowiska Kierowania Komendanta Powiatowego PSP w Bytowie otrzymał zgłoszenie informujące, o wypadku z dwiema osobami w miejscowości Kartkowo (gm. Czarna Dąbrówka).

Po przybyciu na miejsce zdarzenia stwierdzono, że na poboczu drogi wojewódzkiej DW 212 dachował samochód VW Transporter. Podróżujące autem 2 osoby były ranne (w tym jedna nieprzytomna). Osoby ranne zostały ewakuowane z pojazdu i przekazane Zespołom Ratownictwa Medycznego. Strażacy nadal z ratownikami medycznymi prowadzili działania medyczne. Po zakończonych działaniach medycznych zabezpieczony teren akcji dodatkowo oświetlono w czasie prowadzenia czynności dochodzeniowych przez Policję.

Akcja ratownicza trwała 1 godzinę 58 minut.

W działaniach udział brały:

- 1 zastęp PSP
- 2 zastępy OSP (OSP Nożyno, OSP Gostkowo),
- 2 Zespoły Ratownictwa Medycznego



- 3 pojazdy Policji



Fot. 6 Kartkowo 24.04.2022 r.

- **28 kwietnia 2022 r. godz. 02:10 – pożar, Bytów ul. Armii Krajowej**

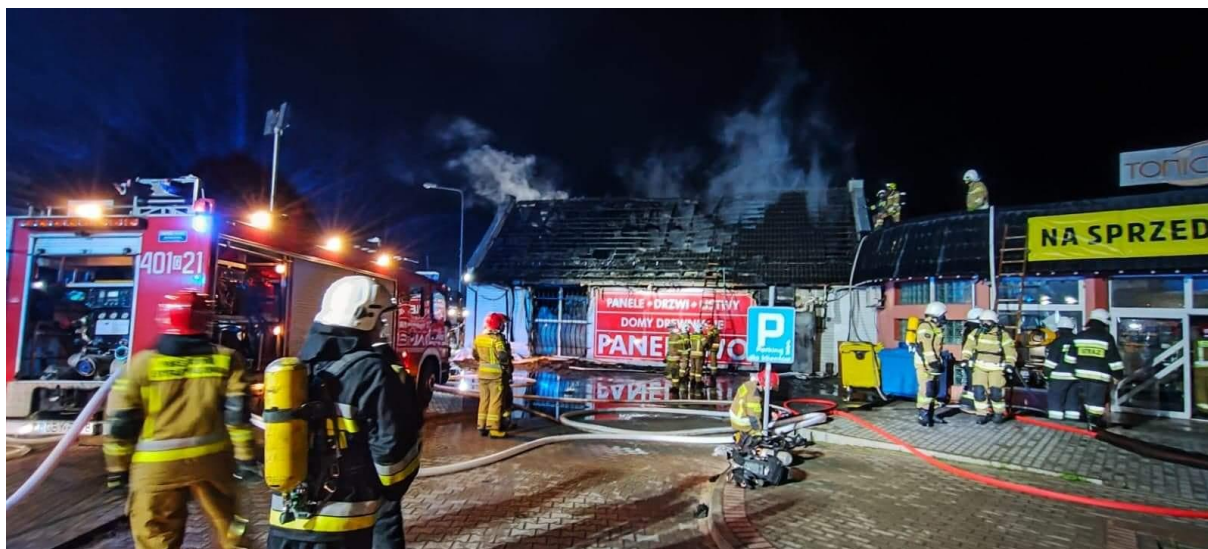
28 kwietnia 2022 roku o godzinie 02:10 Dyżurny Stanowiska Kierowania Komendanta Powiatowego PSP w Bytowie otrzymał zgłoszenie o pożarze budynku handlowo-usługowego w Bytowie przy ulicy Armii Krajowej.

Po przybyciu na miejsce zdarzenia pierwszych zastępów stwierdzono rozwinięty pożar całego obiektu handlowego. Działania zastępów Straży Pożarnej polegały zabezpieczeniu miejsca zdarzenia, podaniu pięciu prądów wody w natarciu oraz jednego prądu w obronie. Dzięki podjętym działaniom gaśniczym ograniczono straty do minimum oraz obroniono sąsiednie budynki, m.in. obiekt gastronomiczny.

Akcja ratownicza trwała 5 godzin 7 minut.

W akcji ratowniczej udział wzięło:

- 11 zastępów straży pożarnej - 42 ratowników
- Policja
- pogotowie gazowe i energetyczne



Fot. 7 Bytów 28.04.2022 r.

- **20 maja 2022 r. godz. 16:04 – pożar, Brzeźno Szlacheckie**

20 maja 2022 roku o godzinie 16:04 Dyżurny Stanowiska Kierowania Komendanta Powiatowego PSP w Bytowie otrzymał zgłoszenie o pożarze lasu w miejscowości Brzeźno Szlacheckie (gm. Lipnica).

Po przybyciu na miejsce zdarzenia pierwszego zastępu Ochotniczej Straży Pożarnej Brzeźno Szlacheckie stwierdzono, że ogniem objęte są około 3 hektary poszycia leśnego. Pożar powstał w bezpośrednim sąsiedztwie drogi. Zabezpieczono miejsce zdarzenia. Pierwsza jednostka podała dwa prądy wody na front pożaru, a po dojeździe kolejnych jednostek podano kolejne prądy wody na palącą się ściółkę leśną. Zbudowano punkt czerpania wody z rzeki oddalonej o około 2,5 km od miejsca pożaru. Z punktu czerpania wody dowożono wodę do zbiornika przenośnego o pojemności 13 m³, a następnie dostarczano wodę za pomocą dwóch magistrali W-75 do samochodów pożarniczych. Po zbudowaniu zaopatrzenia wodnego zwiększono ilość podawanych prądów wody. Do gaszenia pożaru lasu wykorzystano samolot Dromader oraz śmigłowiec, które wykonały 33 zrzuty wody na palący się las.

Akcja ratownicza trwała 7 godzin 1 minutę.

W akcji ratowniczej udział wzięło:

- 17 zastępów straży pożarnej - 79 ratowników
- służby leśne
- samolot i śmigłowiec do gaszenia pożarów lasu



Fot. 8 Brzeźno Szlacheckie 20.05.2022 r.

- **20 czerwca 2022 r. godz. 18:13 – miejscowe zagrożenie, Trzebielino.**

20 czerwca 2022 roku o godzinie 18:13 Dyżurny Stanowiska Kierowania Komendanta Powiatowego PSP w Bytowie otrzymał zgłoszenie o zderzeniu samochodu osobowego z samochodem ciężarowym w miejscowości Trzebielino.

Po przybyciu na miejsce zdarzenia pierwszego zastępu OSP Trzebielino stwierdzono, że w zdarzeniu brały udział 4 osoby w tym trzy jadące samochodem osobowym są uwięzione w pojeździe. Działania ratowników polegały na zabezpieczeniu miejsca zdarzenia oraz wykonaniu dostępu do osób poszkodowanych za pomocą narzędzi hydraulicznych. Na miejsce zdarzenia zadysponowano dwa zespoły ratownictwa medycznego, śmigłowiec Lotniczego Pogotowia Ratunkowego oraz Policję. Przybyły na miejsce zdarzenia lekarz stwierdził zgon trzech osób podróżujących samochodem osobowym.

Akcja ratownicza trwała 6 godzin 10 minut.

W akcji ratowniczej udział wzięło:

- 5 zastępów straży pożarnej - 21 ratowników
- Policja
- Zespół Ratownictwa Medycznego
- Lotnicze Pogotowie Ratunkowe



Fot. 9 Trzebielino 20.06.2022 r.

- **28 czerwca 2022 r. godz. 13:14 – miejscowe zagrożenie, Łąkie (gm. Studzienice)**

28 czerwca 2022 roku o godzinie 13:14 Dyżurny Stanowiska Kierowania Komendanta Powiatowego PSP w Bytowie otrzymał zgłoszenie o wypadku drogowym z udziałem busa i samochodu ciężarowego w miejscowości Łąkie (gm. Studzienice).

Po przybyciu na miejsce zdarzenia stwierdzono, że pojazdami podróżowały 4 osoby. W wyniku rozpoznania ustalono, że nieprzytomny kierowca busa znajduje się wewnątrz rozbitego pojazdu. Działania ratowników skupione były na wykonaniu dostępu do osoby poszkodowanej z wykorzystaniem narzędzi hydraulicznych oraz pomocy pozostałym poszkodowanym uczestnikom wypadku. Na miejsce zadysponowano trzy zespoły ratownictwa medycznego, śmigłowiec Lotniczego Pogotowia Ratunkowego oraz Policję.

Akcja ratownicza trwała 4 godziny 37 minut.

W akcji ratowniczej udział wzięło:

- 5 zastępów straży pożarnej - 22 ratowników
- Policja
- Zespół Ratownictwa Medycznego
- Lotnicze Pogotowie Ratunkowe



Fot. 10 Łąkie 28.06.2022 r.

- **06 sierpnia 2022 r. godz. 23:59 – pożar, Lubkowo**

6 sierpnia 2022 roku o godzinie 23:59 Dyżurny Stanowiska Kierowania Komendanta Powiatowego PSP w Bytowie otrzymał zgłoszenie o pożarze poddasza oraz dachu budynku produkcyjno-magazynowego w miejscowości Lubkowo (gm. Miastko).

Po przybyciu na miejsce zdarzenia stwierdzono, że w budynku produkcyjno-magazynowym pożarem objęte jest poddasze oraz dach budynku, częściowo pożarem objęty jest dach budynku bezpośrednio sąsiadującego. Ponadto pożarem objęty jest również kontener na trociny o wymiarach około 2,5 m x 6 m, a także materiały drewniane zlokalizowane w bezpośrednim otoczeniu budynku.

Działania zastępów Straży Pożarnej polegały zabezpieczeniu miejsca zdarzenia, podaniu czterech prądów wody w natarciu.

Straty oszacowano na 300 tys. zł, w tym budynki 200 tys. Uratowano mienie o wartości 400 tys. zł. W trakcie działań lekkim wypadkowi uległ 1 strażak OSP.

Akcja ratownicza trwała 8 godziny 5 minut.

W działaniach udział brały:

- 4 zastępy PSP (3 z JRG Nr 2 w Miastku, 1 z JRG Nr 1 w Bytowie)
- 7 zastępów OSP (OSP Dretyń, OSP Trzebielino, OSP Kramarzyny, OSP Piaszczyzna, OSP Wałdowo)
- 2 pojazdy Policji
- Zespół Ratownictwa Medycznego



- pogotowie energetyczne



Fot. 11 Lubkowo 06.08.2022 r.

- **01 września 2022 r. godz. 02:34 – pożar, Mydlita**

01 września 2022 roku o godzinie 02:34 Dyżurny Stanowiska Kierowania Komendanta Powiatowego PSP w Bytowie otrzymał zgłoszenie o pożarze budynku inwentarskiego z częścią mieszkalną w miejscowości Mydlita (gm. Czarna Dąbrówka).

Po przybyciu na miejsce zdarzenia stwierdzono, że pali się budynek inwentarski. W budynku panowało silne zadymienie. Pożarem objęta była część obiektu, w którym przebywało kilkaset świń. Podano cztery prądy wody w natarciu do wnętrza budynku. Jednocześnie prowadzono ewakuację zwierząt z obszaru objętego pożarem. Z uwagi na konieczność pracy w aparatach ochrony dróg oddechowych do działań zadysponowano samochód SPGaz z dodatkowymi aparatami powietrznymi i butlami. Dostarczenie wody do miejsca pożaru odbywało się poprzez dowożenie jej z punktu czerpania zbudowanego przy zbiorniku naturalnym oddalonym o około 3 km. Wstępne straty oszacowano na ok. 1,5 mln złotych. W wyniku pożaru nie było osób poszkodowanych, jednak padło 400 sztuk inwentarza.

Akcja ratownicza trwała 6 godzin 41 minut.

W akcji ratowniczej udział wzięło:

- 20 zastępów straży pożarnej - 84 ratowników
- Policja
- pogotowie energetyczne



Fot. 12 Mydlita 01.09.2022 r.

- **24 września 2022 roku – pożar, Stachowo (gm. Miastko)**

24 września 2022 roku o godzinie 18:01 dyżurny Stanowiska Kierowania Komendanta Powiatowego PSP w Bytowie otrzymał zgłoszenie o pożarze mieszkania w budynku mieszkalnym w miejscowości Stachowo.

Po przybyciu na miejsce zdarzenia stwierdzono, że w mieszkaniu budynku dwurodzinnego prawdopodobnie doszło do wybuchu. Na skutek wybuchu doszło do naruszenia ścian nośnych i działowych budynku. Ściana nośna oddzielająca budynek mieszkalny od gospodarczego uległa całkowitemu zawaleniu. Wybuch wyrwał wszystkie okna i drzwi na parterze. Uszkodzone zostało poszycie dachu.

W wyniku zdarzenia poszkodowane zostały 2 osoby w tym 12 -letnie dziecko.

Akcja ratownicza trwała 5 godzin 19 minut.

W działaniach udział brało:

- 3 zastępy PSP (2 JRG Nr 2 w Miastku, 1 JRG Nr 1 w Bytowie)
- 2 zastępy OSP (OSP Wałdowo, OSP Piaszczyna)
- 2 pojazdy Policji
- 2 Zespoły Ratownictwa Medycznego
- 1 śmigłowiec LPR



- pogotowie energetyczne



Fot. 13 Stachowo 24.09.2022 r.

- **22 październik 2022 r. godz. 14:32 – miejscowe zagrożenie, Ząbinowice (gm. Studzienice)**

22 października 2022 roku o godzinie 14:32 Dyżurny Stanowiska Kierowania Komendanta Powiatowego PSP w Bytowie otrzymał zgłoszenie o uderzeniu samochodu osobowego w drzewo w miejscowości Ząbinowice, gm. Bytów.

Pierwszy przybyły na miejsce zastęp Jednostki Ratowniczo-Gaśniczej nr 1 w Bytowie stwierdził, że pojazd osobowy uderzył czołowo w drzewo i w wyniku zdarzenia zaczął się palić. Osoby postronne przed przybyciem służb ratunkowych za pomocą gaśnic stłumiły pożar komory silnika samochodu. Wraz z zastępem straży pożarnej na miejsce wypadku przybył zespół Ratownictwa Medycznego oraz patrol Policji. Ratownicy podali jeden prąd piany na palącą się komorę silnika, równocześnie wraz z ratownikami medycznymi udzielili pierwszej pomocy osobie poszkodowanej. W wyniku odniesionych podczas wypadku obrażeń śmierć poniosła 18 letnia kobieta.

Akcja ratownicza trwała 3 godziny 17 minut.

W akcji ratowniczej udział wzięło:

- 4 zastępy straży pożarnej - 15 ratowników
- Policja
- Zespół Ratownictwa Medycznego



Fot. 14 Ząbinowice 22.10.2022 r.



IV. Szkolenie i doskonalenie zawodowe strażaków

- **Inspekcje gotowości operacyjnej.**

Funkcjonariusze KP PSP w Bytowie przeprowadzili 6 inspekcji gotowości operacyjnej w podległych Jednostkach Ratowniczo – Gaśniczych.

W 2022 roku przeprowadzono również 21 inspekcji gotowości operacyjnej jednostek OSP wchodzących w skład KSRG oraz poza KSRG. Kontrole miały na celu dokonanie oceny stopnia przygotowania do podejmowania działań ratowniczo – gaśniczych.

- **Ćwiczenia.**

W ramach doskonalenia zawodowego strażaków przeprowadzono ćwiczenia dla jednostek ochrony przeciwpożarowej powiatu bytowskiego na terenie 6 obiektów powiatu bytowskiego.

- **29.04.2022 r. – ćwiczenia Specjalny Ośrodek Szkolno – Wychowawczy w Tursku.**

Założenia do ćwiczeń:

Palacz przez nieuwagę po dołożeniu opału do kotła nie zamyka w pełni drzwiczek wsadowych po czym udaje się do innych zajęć. Z pieca wypada żar, który wpada pomiędzy zgromadzony w piwnicy opał. Pożar rozwija się swobodnie a zadymienie rozprzestrzenia się po pomieszczeniach ośrodka.

Uczestnicy ćwiczeń:

- JRG Miastko
- OSP Dretyń
- OSP Kamnica
- OSP Świerzenko
- OSP Trzebielino

- **07.06.2022 r. – ćwiczenia na obiekcie Drutex S.A**

Założenia do ćwiczeń:

Na hali numer 20 w magazynie wysokiego składowania dochodzi do pożaru w obrębie miejsca ładowania akumulatorów, z uwagi na fakt, iż wcześniej instalacja systemu wykrywania pożaru w części obiektu została uszkodzona na skutek niekorzystnych warunków atmosferycznych, pożar zostaje późno zauważony.

Uczestnicy ćwiczeń:

- JRG Bytów
- OSP Gostkowo
- OSP Niezabyszewo
- OSP Borzytucho



- OSP Pomysk Wielki
 - OSP Ugoszcz
 - OSP Borzyszkowy
 - OSP Nakła
- **28.07.2022 r. – ćwiczenia Rabpol-Słupsk Sp. z o.o. Zakład produkcyjny. Chłodnia Miastko**

Założenia do ćwiczeń:

Podczas wyładowania atmosferycznego piorun uderzył w rozdzielnię elektryczną w wyniku czego rozdzielnia jak i magazyn podręczny stanęły w płomieniach. Pracownicy dostrzegają pożar, powiadamiają szefa i podejmują próbę ugaszenia pożaru. Wokół pomieszczeń objętych pożarem znajduje się duża ilość palet drewnianych.

Uczestnicy ćwiczeń:

- JRG Miastko
- SGRChem Bytów
- OSP Słosinko
- OSP Kamnica
- OSP Piaszczyzna

- **07.09.2022 r. – ćwiczenia Awis Sp. z o.o. Borzytucho**

Założenia do ćwiczeń:

W części PM dochodzi do pożaru samochodu dostawczego, który został nieprawidłowo zaparkowany wewnątrz budynku przy otwartych drzwiach oddzielenia pożarowego. Pożar się szybko rozprzestrzenił z uwagi na nagromadzoną dużą ilość materiału palnego, silne zadymienie pomieszczeń w części ZL III.

Uczestnicy ćwiczeń:

- JRG Bytów
- OSP Borzytucho
- OSP Niedarzyno
- OSP Dąbrówka
- OSP Krosnowo
- OSP Chotkowo
- OSP Tuchomie
- OSP Ugoszcz
- OSP Żukówko

- **14.09.2022 r. – ćwiczenia Baza Paliw w Ugoszczy**

Założenia do ćwiczeń:

Na terenie frontu kolejowego dochodzi do przepełnienia cysterny kolejowej podczas napełniania wskutek nieprzebrzegania procedur i wypływ około 2214 kg oleju na front kolejowy. Wskutek natychmiastowego zapłonu powstaje pożar powierzchniowy na



obszarze około 500 m². W strefie promieniowania znajduje się sąsiadujący zakład o dużym ryzyku wystąpienia poważnej awarii przemysłowej tj. rozlewnia gazu płynnego będąca własnością „Polski Gaz” oraz obiekty położone na terenie bazy paliw numer 20.

Uczestnicy ćwiczeń:

- KW PSP Gdańsk
- JRG Bytów
- JRG Miastko
- OSP Studzienice
- OSP Pólczo
- OSP Parchowo
- OSP Nakła
- OSP Gostkowo
- OSP Pomysk Wielki
- OSP Borzytuchom
- OSP Borzyszkowy
- OSP Wałdowo
- OSP Ugoszcz

– 14.12.2022 r. – ćwiczenia Eko-Color Bytów

Założenia do ćwiczeń:

W części PM dochodzi do pożaru. Pożar szybko się rozprzestrzenia z uwagi na nagromadzoną dużą ilość materiału palnego (pojemniki z acetonem), silne zadymienie budynku B. W budynku znajdują się dwie osoby zaginione.

Uczestnicy ćwiczeń:

- JRG Bytów:
- OSP Ugoszcz
- OSP Niezabyszewo

• Szkolenia dla członków Ochotniczych Straży Pożarnych

Funkcjonariusze KP PSP w Bytowie w roku 2022 przeprowadzili 4 szkolenia dla członków ochotczych straży pożarnych z terenu powiatu bytowskiego.

Tab. 16 Szkolenia OSP w 2022 roku.

Rodzaj szkolenia	Ilość kursów	Ilość absolwentów	Ilość absolwentów	
			KSRG	poza KSRG
Szkolenie podstawowe strażaków ratowników OSP	4	134	51	83
Szkolenie okresowe BHP	1	134	51	83
Szkolenie współdziałania z Lotniczym Pogotowiem Ratunkowym	1	131	55	76



V. Działalność kontrolno-rozpoznawcza

W 2022 roku funkcjonariusze KP PSP w Bytowie realizując zadania kontrolno-rozpoznawcze przyjęte na ten rok przeprowadzili ogółem 94 kontrole, w tym:

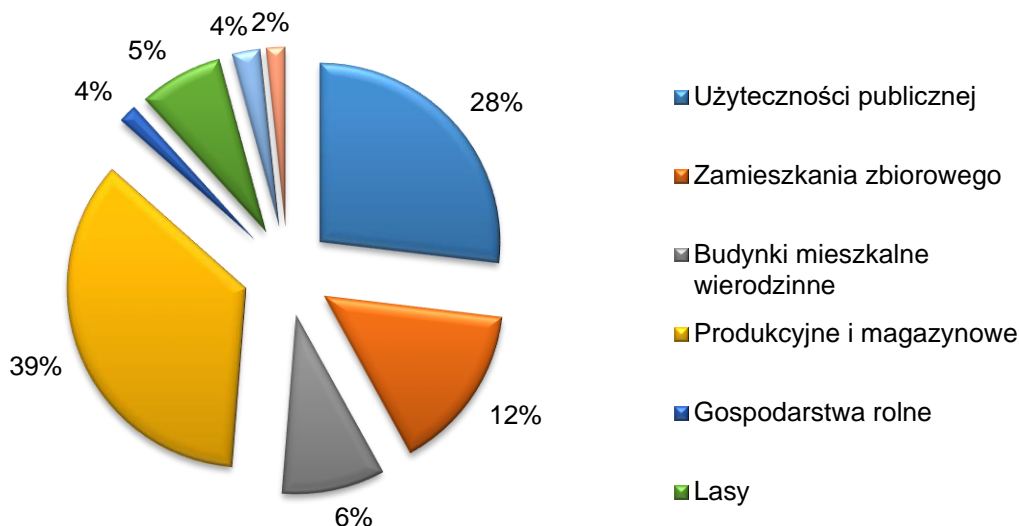
- 92 kontroli podstawowych i 2 sprawdzające,
- 68 kontrole w zakresie art. 56 Ustawy Prawo Budowlane.

Kontrolami objęto:

1. Obiekty użyteczności publicznej 32, w tym:
 - szkoły - 1
 - żłobki i przedszkola – 4
 - budynki administracyjno-biurowe – 15
 - domy towarowe i supermarkety – 7
 - obiekty widowiskowo-sportowe – 5
2. Obiekty zamieszkania zbiorowego 18, w tym:
 - hotele i motele – 2
 - domy wczasowe i pensjonaty – 15
 - domy studenckie i internaty – 1
3. Budynki mieszkalne wielorodzinne – 11
4. Obiekty produkcyjne i magazynowe 42, w tym:
 - stacje paliw i gazu płynnego – 1
 - budynki produkcyjne – 15
 - instalacje technologiczne poza budynkami – 10
 - magazyny i hurtownie – 9
 - place składowe – 4
 - zaplecze i place budów – 1
5. Gospodarstwa rolne – 2
6. Lasy – 9
7. Obiekty wypoczynku dzieci i młodzieży – 3
8. Zakłady stwarzające zagrożenie dla ludzi i środowiska – 2
 - zakłady o dużym ryzyku – 2



Rys. 10 Procentowy udział grup obiektów objętych kontrolami w 2022 roku.



Tab. 17 Liczba skontrolowanych obiektów w latach 2017 - 2022

OBIEKTY	LICZBA SKONTROLOWANYCH OBIEKTÓW W POSZCZEGÓLNYCH LATACH					
	2017	2018	2019	2020	2021	2022
Użyteczności publicznej	28	35	44	29	28	32
Zamieszkania zbiorowego	10	13	7	37	12	18
Budynki mieszkalne wielorodzinne	0	0	0	0	6	11
Produkcyjne i magazynowe	45	33	26	50	40	42
Gospodarstwa rolne	4	0	0	0	4	2
Lasy	22	21	5	5	5	9
Obiekty wycieczkowe	7	8	5	2	4	3
Obiekty kulturalne	0	0	2	2	2	2
RAZEM	116	110	89	125	101	119

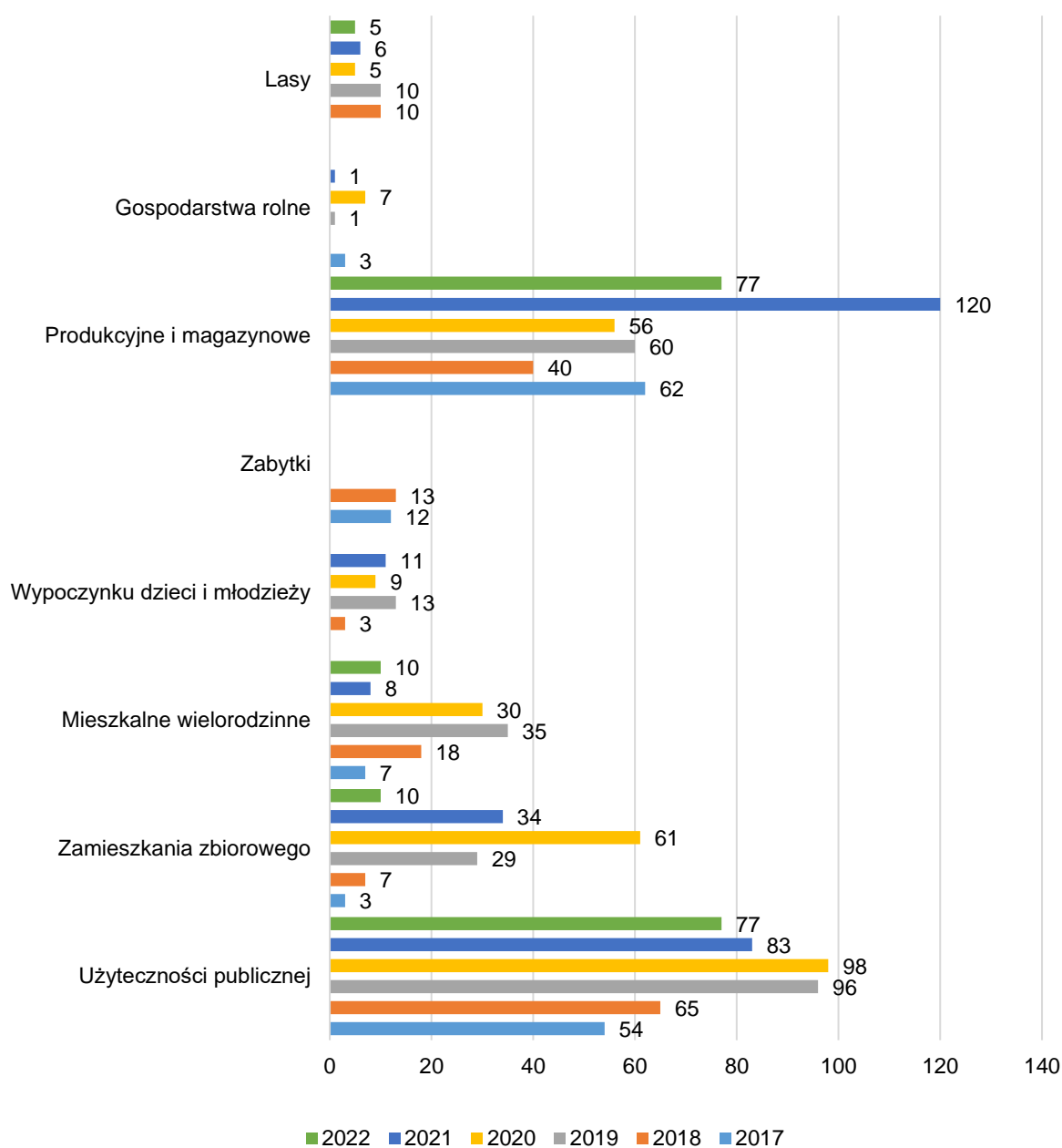
W kontrolowanych obiektach stwierdzono 179 naruszenia przepisów o ochronie przeciwpożarowej, szczególnie w zakresie:

- ewakuacji - mogącymi spowodować zagrożenie życia ludzi – 6
- gaśnic – 6



- instalacji wodociągowych przeciwpożarowych – 4
- zaopatrzenia w wodę – 11
- dróg pożarowych – 5
- stanu dróg ewakuacyjnych – 5
- instalacji użytkowych – 10
- zaznajomienia z przepisami przeciwpożarowymi – 2
- instrukcji bezpieczeństwa pożarowego – 8
- urządzeń i instalacji przeciwpożarowych – 13

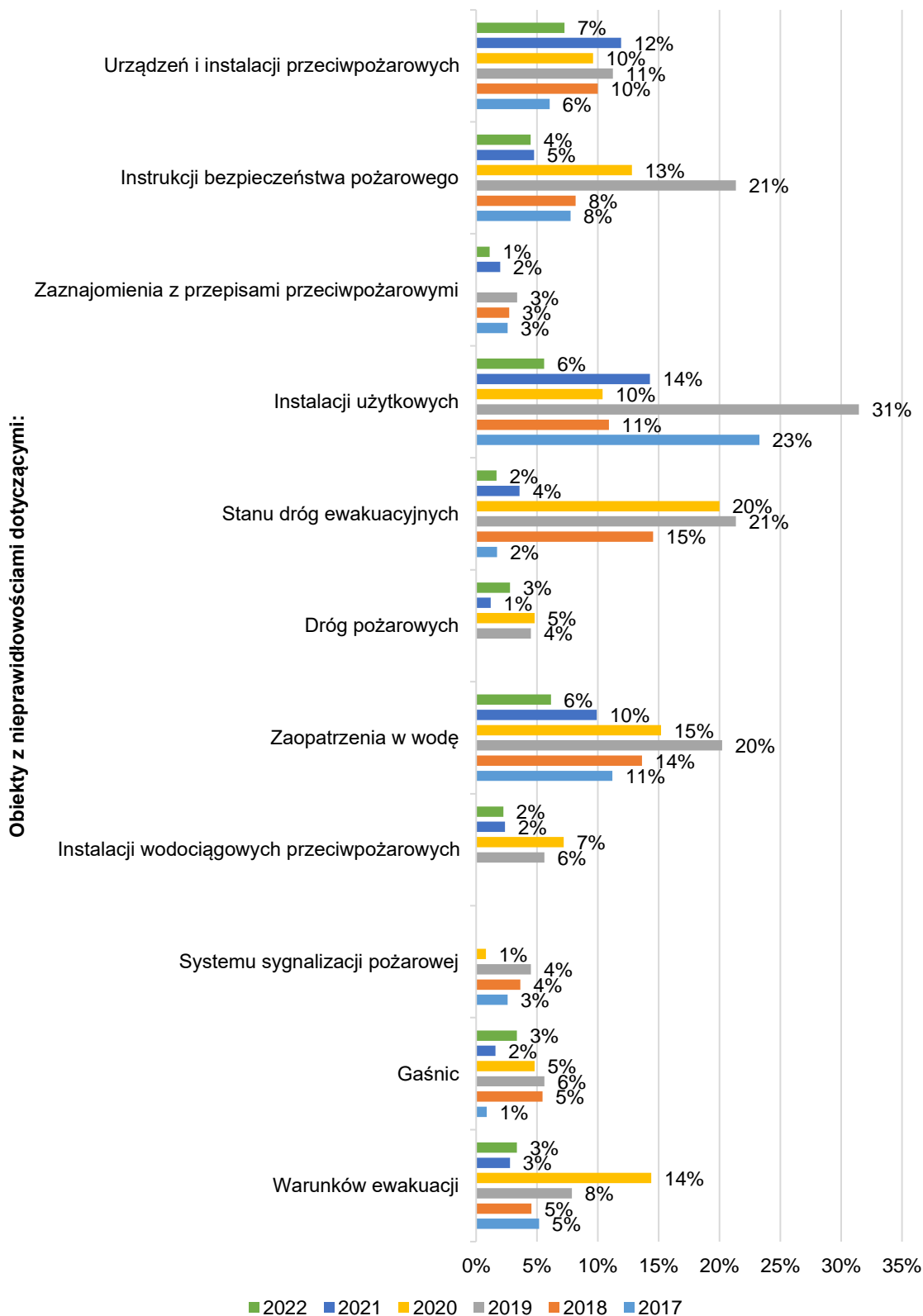
Rys. 11 Nieprawidłowości według grup obiektów w latach 2017 - 2022





Rys. 12 Struktura nieprawidłowości w obiektach skontrolowanych w 2022 roku.

Udział % obiektów z nieprawidłowościami w grupie wszystkich obiektów skontrolowanych





W związku ze stwierdzonymi nieprawidłowościami wydano:

- 4 decyzje administracyjnych,
- 9 opinii w zakresie ochrony przeciwpożarowej.

W roku 2022 przeprowadzono 68 kontroli dot. zajęcia stanowiska w sprawie dopuszczenia do użytkowania obiektów budowlanych na podstawie art. 56 Ustawy Prawo Budowlane. W 20 przypadkach wniesiono uwagi lub sprzeciwy.

Obozy harcerskie

Na terenie powiatu bytowskiego w roku 2022 r. odbyło się 8 obozów harcerskich, w których łącznie wzięło udział 490 dzieci i młodzieży. W związku z tym przeprowadzono 9 lustracji w ramach rozpoznania terenu zarówno przed jak i w trakcie trwania obozów harcerskich. Realizując zadania w tym zakresie weryfikowano spełnienie wymagań ochrony przeciwpożarowej poprzez sprawdzenie przebiegu oraz stanu dróg, dodatkowo zweryfikowano oznakowanie miejsc zbiórki do ewakuacji oraz dróg dojazdowych. Strażacy podczas wizyt na obozach sprawdzali sposób wdrożenia zasad bezpieczeństwa obowiązujących na obozie oraz zaznajamiali uczestników obozów ze sposobem alarmowania oraz postępowania na wypadek wystąpienia zagrożenia. Weryfikowali również warunki i organizację ewakuacji na terenie obozu. Poza tym funkcjonariusze PSP przeprowadzali pogadanki na temat zasad bezpiecznych zachowań podczas wypoczynku letniego połączone z prezentacją sprzętu pożarniczego.



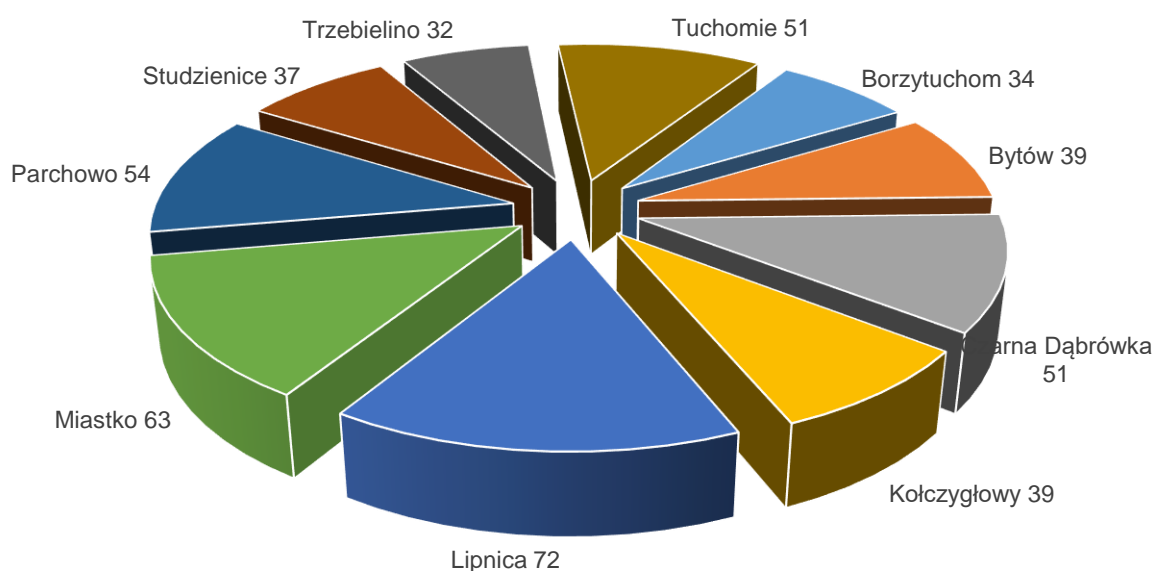
Fot. 15 Zdjęcie wykonane w ramach przeprowadzonej pogadanki i prezentacji sprzętu pożarniczego w trakcie trwania obozu.



Rok 2022 to również rok nowych wyzwań i zadań dla komórki Wydziału Operacyjno-Kontrolno-Rozpoznawczego. Na podstawie rozkazu Pomorskiego Komendanta Wojewódzkiego PSP funkcjonariusze PSP brali udział w przeprowadzaniu rozpoznania i inwentaryzacji budowli ochronnych oraz ukryć do doraźnego przygotowania. Na terenie powiatu bytowskiego zewidencjonowano ok. 300 miejsc doraźnego schronienia m.in. przed ekstremalnymi zjawiskami pogodowymi.

Kolejnym nowym zadaniem, przed którym stanęła Państwowa Straż Pożarna to zadanie wynikające z nowej ustawy z dnia 17 grudnia 2021 r. o ochotniczych strażach pożarnych (Dz. U. 2021, poz. 2490 ze zm.). Od 01 stycznia 2022 r. strażakowi ratownicy OSP przysługuje świadczenie ratownicze z tytułu wysługi lat w ochotniczej straży pożarnej. W roku 2022 do Komendy Powiatowej PSP w Bytowie wpłynęły 472 wnioski o przyznanie ww. świadczenia.

Rys. 13 Liczba wydanych decyzji o świadczenie ratownicze w poszczególnych gminach w 2022 r.





VI. Edukacja i prewencja społeczna

Komenda Powiatowa PSP w Bytowie aktywnie włączała się w akcje edukacyjne:

- „Czujka na straży Twojego bezpieczeństwa”,
- „STOP pożarom traw”,
- „Bezpieczne Lodowiska 2022”.

W ramach ww. akcji strażacy prowadzili zajęcia w szkołach powiatu bytowskiego oraz rozpropagowywali materiały informacyjne poprzez urzędy gmin oraz jednostki OSP.

JRG 1 w Bytowie przeprowadziła instruktaże, pogadanki i pokazy sprzętowe dla:

- Szkoły Podstawowej Nr 5 w Bytowie
- Szkoły Podstawowej Nr 1 w Bytowie
- Szkoły Podstawowej w Czarnej Dąbrówce
- Przedszkola For Kids w Bytowie
- Szkoły Filialnej w Dąbrówce
- Zespołu Szkół w Borzytuchomiu
- Szkoły Filialnej w Niedarzynie
- Niepublicznego Przedszkola „Świętego Filipa” w Bytowie
- pikniku rodzinnego SenioRITA w Bytowie
- Zespole Szkół w Parchowie
- 13 Drużyny Harcerskiej im Roberta Baden Powella w Bytowie
- obozu letniego harcerskiego ZHR Okręg Mazowiecki w miejscowości Modrzejewo
- obozu letniego harcerskiego ZHR Okręg Mazowiecki w miejscowości Prądzonka
- obozu letniego harcerskiego ZHP Okręg Małopolski Szczep Dąbie i Czarnej Trzynastki Krakowskiej nad jeziorem Skotawsko Wielkie

JRG 2 w Miastku przeprowadziła instruktaże, pogadanki i pokazy sprzętowe dla:

- festynu sołeckiego – Sołectwo Bobęcino
- festynu sołeckiego – Sołectwo Kamnica
- festynu osiedlowego „Nad Studnicą”
- festynu rodzinnego w Miłocicach
- festynu rodzinnego na strzelnicy myśliwskiej w Miastku
- uczestników „Odlotowego Lata z Miastkiem”
- uczestników obchodów 70-lecia MKS Start Miastko
- Środowiskowego Domu Samopomocy w Miastku
- Szkoły Podstawowej Nr 2 w Miastku
- Szkoły Podstawowej w Świerznie
- Szkoły Podstawowej im. Hieronima Derdowskiego w Piaszczyne
- Szkoły Podstawowej im. Polskich Noblistów w Dretyniu
- Szkoły Podstawowej w Trzebielinie
- Szkoły Podstawowej w Suchorzu
- Szkoły Podstawowej im. Księdza Bernarda Gończa w Borowym Młynie
- Publicznej Szkoły Podstawowej im. Karola Wojtyły w Kamnicy



- Niepublicznej Szkoły Podstawowej im. Karola Wojtyły w Kamnicy
- Zespole Szkół Ogólnokształcących i Technicznych w Miastku
- Zespole Szkół Ponadpodstawowych w Łodzierzy
- Przedszkola Miejskiego Nr 3 w Miastku
- Przedszkola Miejskiego Nr 1 w Miastku
- obozu letniego harcerskiego Hufca ZHP Sochaczew w miejscowości Łąkie
- obozu letniego harcerskiego ZHR Okręg Wielkopolski 7 Poznański Szczep Drużyn Wędrowniczych Harcerskich i Zuchowych „Bractwo Wędrownicze” nad jeziorem Kamieniczno

Funkcjonariusze KP PSP w Bytowie brali udział w 29 praktycznych sprawdzieniach organizacji i warunków ewakuacji, tzw. „próbnych ewakuacjach”. Ponad 65% ćwiczeń dot. szkół, pozostałe to m.in. przedszkola, urzędy czy przedsiębiorstwa. Udział funkcjonariuszy w próbnych ewakuacjach polegał m.in. na nadzorowaniu przebiegu całej akcji oraz na przeprowadzeniu prelekcji dla uczestników dot. m.in. bezpieczeństwa oraz zachowania się w sytuacji zagrożenia, zagrożeń związanych z czadem i ogniem oraz zagrożeniami występującymi w okresie zimowym i letnim.

Zajęcie w Sali Edukacyjnej „Ognik”



W sali edukacyjnej można zobaczyć, jak rozprzestrzenia się dym w warunkach pożaru, jak działają czujki pożarowe, a także można zobaczyć, jak wygląda pokój wraz z wyposażeniem, który został objęty pożarem.

W ramach programu, w 2022 r. przeszkoleni strażacy przeprowadzili zajęcia szkoleniowe w JRG Nr 1 w Bytowie oraz JRG Nr 2 w Miastku z zakresu bezpieczeństwa, zarówno teoretyczne, jak i praktyczne, z wykorzystaniem prezentacji multimedialnych i sprzętu pożarniczego.



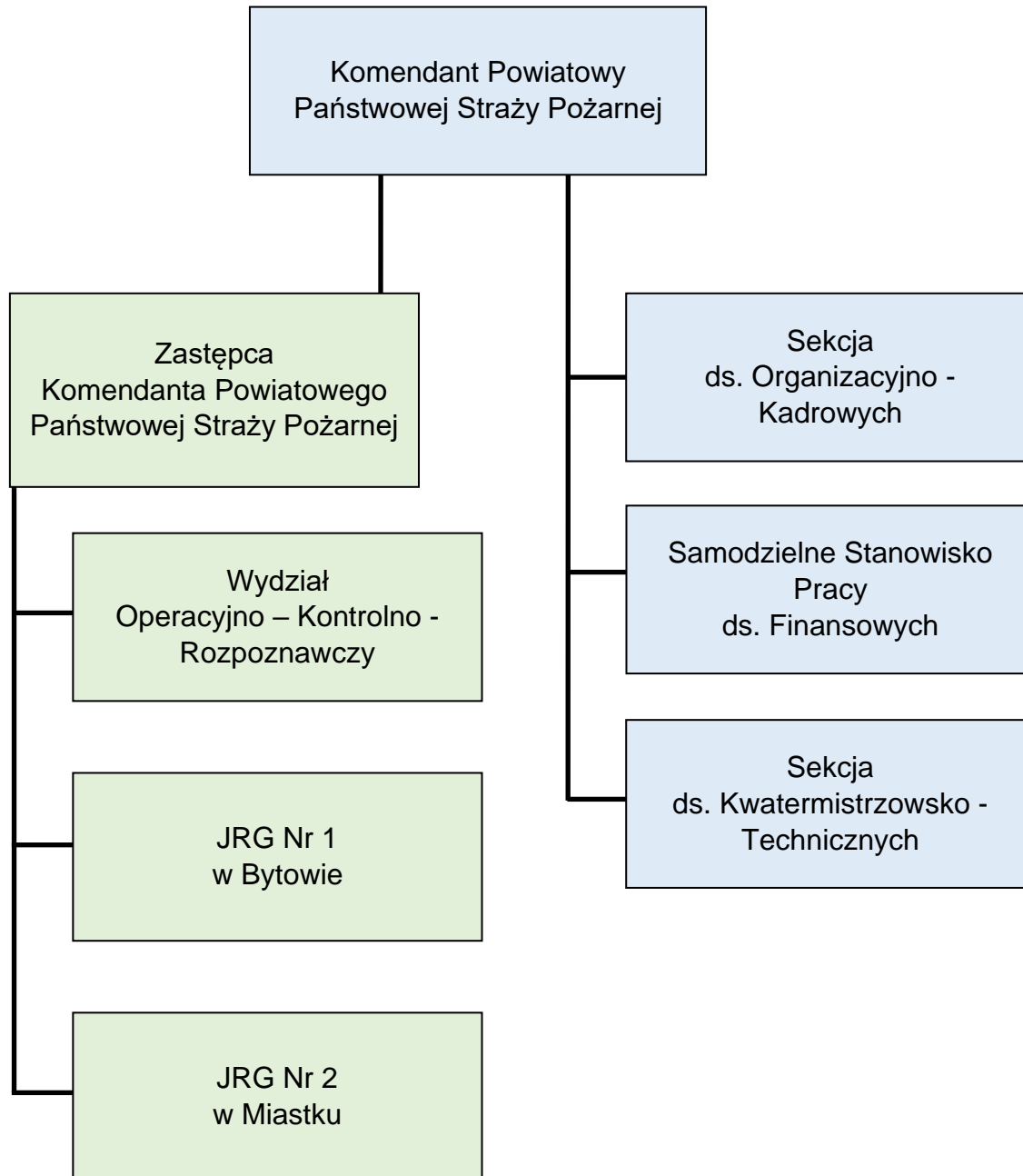
Tab. 18 Podsumowanie działań prewencji społecznej, w tym kampania "Kręci mnie bezpieczeństwo" 2022 roku.

Rodzaj przedsięwzięcia	Nazwa kampanii prewencji społecznej	Tematyka (zagadnienia poruszane na spotkaniach)	Liczba			
			przedsięwzięć	uczestników		
				dzieci	dzieci	dorośli
od 5 do 14 lat	powyżej 14 lat					
Spotkanie w szkołach i innych placówkach oświatowych oraz wypoczynkowych	Kręci mnie bezpieczeństwo.	Bezpieczeństwo pożarowe	32	4132	515	590
Spotkanie w sali edukacyjnej Ognik.	Kręci mnie bezpieczeństwo. Bezpieczne ferie.	Zachowanie się w sytuacji zagrożenia. Powiadamianie służb ratunkowych. Bezpieczeństwo podczas wypoczynku. Działalność strażaków PSP. Pokazy sprzętu.	39	652	193	83
Spotkanie z mieszkańcami.	Kręci mnie bezpieczeństwo. Pierwsza pomoc przedmedyczna.	Zachowanie się podczas gwałtownych zjawisk pogodowych, zasady bezpieczeństwa podczas wypoczynku. Udzielanie KPP u osób dorosłych i dzieci	9	350	117	283
Spotkanie z seniorami	Kręci mnie bezpieczeństwo.	Pokazy sprzętu ratowniczego. Udzielanie pierwszej pomocy. Sposoby alarmowania oraz postępowanie na wypadek wystąpienia zagrożenia	1	30	0	100



VII. Zatrudnienie w Komendzie Powiatowej PSP w Bytowie.

Rys. 14 Struktura organizacyjna KP PSP w Bytowie



Na dzień 31 grudnia 2022 roku stan zatrudnienia wynosił 84 funkcjonariuszy i 3 pracowników cywilnych. Wśród 84 funkcjonariuszy w systemie zmianowym służbę pełniły 74 osoby, a w systemie codziennym 10 osób.



Tab. 19 Struktura zatrudnienia funkcjonariuszy wg korpusów – rok 2022

Korpus	Liczba zatrudnionych funkcjonariuszy	% w stosunku do ogółu zatrudnionych	JRG Miastko	JRG Bytów	Komenda, w tym dyspozytorzy
szeregowych	5	5,95	2	1	2
podoficerów	46	54,76	20	24	2
aspirantów	18	21,43	9	6	3
oficerów	15	17,86	3	7	5
Razem	84	100	33	37	12

Tab. 20 Struktura zatrudnienia w KP PSP Bytów wg wykształcenia ogólnego – rok 2022

Poziom wykształcenia	Liczba osób
wyższe	26
licencjackie	10
policealne	19
średnie	29
Razem	84

Tab. 21 Struktura zatrudnienia funkcjonariuszy w KP PSP w Bytowie wg lat służby i wysługi emerytalnej – rok 2022.

wysługa lat służby	Zatrudnienie	wysługa emerytalna	Zatrudnienie
0 - 5	13	0 - 5	6
6 - 10	18	6 - 10	12
11 - 15	19	11 - 15	12
16 - 20	17	16 - 20	23
21 - 25	15	21 - 25	23
26 - 30	2	26 - 30	8
31 - 35	0	31 - 35	0
pow. 35	0	pow. 35	0
RAZEM	84	RAZEM	84



Odejścia ze służby.

W roku 2022 na zaopatrzenie emerytalne odeszło dwóch funkcjonariuszy KP PSP w Bytowie:

- mł. kpt. Maciej Gański, Dowódca zmiany
- st. kpt. Leszek Chęlski, Dowódca zmiany

Przyjęcia do służby.

W roku 2022 do służby w KP PSP w Bytowie, przyjęto 1 funkcjonariusza z wolnego naboru:

- str. Michał Bruski z dniem 1 lutego 2022 r.

Awanse w stopniu służbowym.

Minister Spraw Wewnętrznych i Administracji nadał:

- stopień starszego brygadiera:
 - bryg. Dariuszowi Kaźmierczakowi
- stopień starszego kapitana:
 - kpt. Leszkowi Chęlskiemu
- stopień kapitana:
 - mł. kpt. Markowi Duzowskiemu
- stopień młodszego kapitana:
 - asp. Adrianowi Ginterowi

Komendant Główny Państwowej Straży Pożarnej nadał:

- stopień aspiranta:
 - mł. asp. Maciejowi Żuchowskiemu
- stopień młodszego aspiranta:
 - sekc. Hubertowi Kowalowi

Pomorski Komendant Wojewódzki Państwowej Straży Pożarnej nadał:

- stopień ogniomistrza:
 - mł. ogn. Łukaszowi Czutrze
 - mł. ogn. Łukaszowi Pażontka Lipinskiemu
- stopień młodszego ogniomistrza:
 - st. sekc. Wojciechowi Borzyszkowskiemu
 - st. sekc. Dawidowi Litwińskiemu
- stopień starszego sekcyjnego:
 - sekc. Jackowi Staubachowi
 - sekc. Grzegorzowi Zabrockiemu



Komendant Powiatowy Państwowej Straży Pożarnej w Bytowie nadał:

- stopień starszego strażaka:
 - str. Ireneuszowi Nowackiemu
 - str. Grzegorzowi Paszylkowi

Ordery, odznaki, odznaczenia, wyróżnienia.

Postanowieniem Prezydenta Rzeczypospolitej Polskiej

- Brązowym Medalem za Długoletnią Służbę odznaczony został:
 - ogn. Mateusz Warzocha
- Srebrną Odznaką „Zasłużony dla Ochrony Przeciwpożarowej” odznaczeni zostali:
 - mł. bryg. Dariusz Dwulit
 - st. kpt. Leszek Chęlski
- Brązową Odznaką „Zasłużony dla Ochrony Przeciwpożarowej” odznaczony został:
 - st. ogn. Piotr Freza
 - st. ogn. Wojciech Laska
 - st. ogn. Wojciech Siebielec

Komendant Główny PSP wyróżnił dyplomem mł. bryg. Adama Mohra

Kursy i szkolenia

Tab. 22 Zestawienie szkoleń strażaków i pracowników cywilnych KP PSP w Bytowie – rok 2022

Lp.	Rodzaj szkolenia	Liczba uczestników
1.	Studia w Szkole Głównej Służby Pożarnej	3
2.	Zaoczne Studium Aspirantów PSP w Poznaniu	3
3.	CS PSP w Częstochowie	2
4.	Szkolenie podsumowujące proces doskonalenia zawodowego	21
5.	Szkolenie obsad stanowiska kierowania	1
6.	Szkolenie podstawowe w zawodzie strażak	1
7.	Kurs kancelaryjno-archiwalny I stopnia	2
8.	Szkolenie e-learningowe „Organizacja łączności podczas działań ratowniczych”	84
9.	Warsztaty awaryjne opróżnianie zbiorników do transportu towarów niebezpiecznych	1



PAŃSTWOWA STRAŻ POŻARNA

KOMENDA POWIATOWA PSP W BYTOWIE

<https://www.gov.pl/web/kppsp-bytow> • e-mail: sekretariat@kppspbytow.pl

10.	Szkolenie dla kierowców pojazdów uprzywilejowanych	6
11.	Szkolenie doskonalące z ratowania strażaków podczas zdarzeń	2
12.	Warsztaty tematyczne „Zasady organizacji ratownictwa medycznego w KSRG – przeanalizowanie zasad”	1
13.	Warsztaty tematyczne z zastosowania termowizji w działaniach ratowniczo-gaśniczych	4
14.	Szkolenie specjalistyczne w zakresie przeciwdziałania zagrożeniom chemicznym, biologicznym, radiologicznym, nuklearnym i wybuchowym	2
15.	Szkolenie „Prąd elektryczny, a zagrożenia dla strażaków”	1



VIII. Bezpieczeństwo i higiena pracy

W roku 2022 strażacy z Komendy Powiatowej PSP ulegli 9 wypadkom w służbie. Były to wypadki lekkie i indywidualne. Powstały one w okolicznościach związanych z:

- udziałem w akcji – 0,
- zajęciami sportowymi – 7,
- konserwacją i naprawą sprzętu – 1,
- podczas innych czynności – 1.

Analizę okoliczności oraz skutków wypadków przedstawiają poniższe tabele.

Tab. 23 Okoliczności wypadków.

Lp.	Okoliczności wypadku	2020	2021	2022
1.	Wypadki podczas akcji ratowniczej	-	1	-
2.	Szkolenia i ćwiczenia, w tym: zajęcia sportowe	3	2	7
3.	Konserwacji i napraw sprzętu	-	1	1
4.	Inne czynności	-	1	1

Tab. 24 Wydarzenia powodujące wypadki.

Lp.	Wydarzenia powodujące wypadki	2020	2021	2022
1.	Uderzenie, przygniecenie	1	-	-
2.	Potknięcie, poślizgnięcie, nierówność terenu	-	5	-
3.	Fizyczne obciążenia dynamiczne	2	-	7
4.	Zetknięcie się, uderzenie z czynnikiem materialnym	-	-	2

Tab. 25 Przyczyny wypadków.

Lp.	Przyczyny wypadków	2020	2021	2022
1.	Trudne, nierówne, śliskie przejścia, podłoże	-	5	-
2.	Nieprawidłowe zachowanie, nieostrożność osoby	3	-	8
3.	Nieprzestrzeganie przepisów i zasad bhp	-	-	1



Tab. 26 Następstwa wypadków.

Lp.	Następstwa wypadków	2020	2021	2022
1.	Złamanie, skręcenie, pęknięcie kości	2	2	5
2.	Inne następstwa	1	1	1
3.	Obrażenia wewnętrzne	-	-	1
4.	Rany	-	2	2

Tab. 27 Wypadki podczas akcji ratowniczo – gaśniczych.

Jednostka PSP	Akcje ratownicze			Wypadki funkcjonariuszy PSP podczas akcji			Poszkodowani funkcjonariusze PSP w wypadkach podczas akcji ratowniczo-gaśniczych		
	2021	2022	% przyrostu do roku poprzedniego	2021	2022	% przyrostu do roku poprzedniego	2021	2022	% przyrostu do roku poprzedniego
KP PSP Bytów	1506	1892	25,63%	1	0	-	1	0	-



IX. Działalność kwatermistrzowska

Do JRG Nr 2 w Miastku trafił fabrycznie nowy ciężki samochód ratowniczo-gaśniczy GCBA 5/32 marki MAN 18.320 z napędem 4x4.

Nowy pojazd wyposażony jest w zbiornik wodny o pojemności 5000 litrów, autopompę pożarniczą, zwijadło szybkiego natarcia, wyciągarkę elektryczną, agregat prądowłórczy oraz maszt oświetleniowy. Procedura zakupowa realizowana była przez Komendę Wojewódzką Państwowej Straży Pożarnej w Gdańsku.

Całkowity koszt zakupu pojazdu wyniósł 1.099.620 zł, z czego:

- budżet państwa – 294.620,00 zł
- Narodowy Fundusz Ochrony Środowiska i Gospodarki Wodnej – 530.000,00 zł
- dofinansowanie w ramach Wojewódzkiego Funduszu Wsparcia PSP woj. pomorskiego:
 - Gmina Miastko – 200.000,00 zł
 - Starostwo Powiatowe w Bytowie - 70.000,00 zł
 - PPH Eksport-Import "Drew-Trans" Spółka Jawna - 5.000,00 zł



Fot. 16 GCBA 5/32 marki MAN 18.320 JRG Nr 2 w Miastku



Budżet KP PSP w Bytowie

Komenda Powiatowa Państwowej Straży Pożarnej w Bytowie zakupiła sprzęt i urządzenia ratownicze o łącznej wartości 101.501,45 zł oraz przeprowadziła niezbędne wymiany, naprawy i przeglądy wyposażenia oraz pojazdów na kwotę 128.968,73 zł. Środki na ten cel pochodzą z budżetu KP PSP w Bytowie w ramach Funduszu Pomocy.

Tab. 28 Zakup sprzętu i urządzeń ratowniczych w 2022 roku

Lp.	A S O R T Y M E N T	Ilość	Wartość
1	Łańcuch do piły Husqvarna 357 XP	1	110,50
2	Wózek paletowy typ PR 2500/1150	1	1 843,77
3	Uprząż EXPERT 3D	1	917,70
4	Kombinezon chemoodporny DuPoint	8	2 418,28
5	Linka strażacka LF101 30	1	270,00
6	Szczotka kominowa	5	117,75
7	Drabina nasadkowa	1	4 352,00
8	Prądownica AWG TURBOMASTER 52	2	3 760,00
9	Akumulatorowa piła szablata DeWalt	1	4 122,50
10	Kanister dwukomorowy Oregon	2	156,00
11	Kanister	2	197,00
12	Gaśnica GSE-2xw	1	275,52
13	Klin drwalski	5	62,00
14	Tłumica gumowa ze stylem teleskopowym	2	319,80
15	System ratowniczo-kotwiczny	1	1 130,00
16	Skafander do pracy w wodzie	1	6 600,00
17	Zawór liniowy ZL-52	1	136,00
18	Zawór liniowy ZL-75	1	176,00
19	Trójkąt ewakuacyjny DX 302	2	402,00
20	Drabina słupkowa	1	888,34
21	Bosak sufitowy	1	259,53
22	Ubrania do usuwania owadów błonkoskrzydłych	4	4 000,00
23	Wodery neoprenowe	8	3 216,01
24	Kamizelka asekuracyjna	8	2 740,05
25	Rękaw sorbentowy dł. 2m FI 150	20	1 640,00



26	Rękaw sorbentowy dł. 2m FI 200	15	1 620,00
27	Zapora typu Fiboon	50	16 400,00
23	Defibrylator AED Samaritan PAD	2	17 000,00
24	Zestaw ratownictwa medycznego R1	1	7 000,00
25	Przenośna wytwornica piany gaśniczej PRO/pak	1	6 850,00
26	Smok ssawny pływający	1	3 400,00
27	Rozdzielacz kulowy	2	1 735,00
28	Latarka Adalit	14	7 385,70
RAZEM:			101 501,45

Tab. 29 Przeglądy techniczne, wymiany i naprawy wykonane w 2022 roku.

Lp.	NAZWA	WARTOŚĆ
1	Naprawa włącznika mikrofonu w koszu SHD-25	738,00
2	Naprawa sygnalizatora świetlnego w podnośniku JRG nr 1 Bytów	120,00
3	Przegląd okresowy sprężarki VAn JRG Nr 2 Miastko (3 lata)	250,00
4	Wymiana sprężyny gazowej w GBA-Rt 2,5/16 JRG Nr 2 Miastko	128,46
5	Naprawa instalacji uruchamiania silnika z panelu sterowania SHD-25 (złącze obrotowe)	5 094,00
6	Wymiana akumulatorów Scania, Mercedes, Unimog	4 753,93
7	Naprawa wskaźnika poziomu środka pianotwórczego w Mercedesie	1 000,00
8	Naprawa modułu świateł w samochodzie Iveco	2 999,99
9	Wymiana oświetlenia skrytek w samochodzie Mercedes	1 200,00
10	Wymiana amortyzatorów w SH - 25	2 000,01
11	Wymiana obudowy oraz włącznika prądu w łodzi Ł1	1 000,00
12	Wymiana wtryskiwaczy w samochodzie Toyota	4 000,00
13	Naprawa układu pneumatycznego w samochodzie Mercedes	2 000,00
14	Naprawa ciekącego zaworu (patron) od teleskopowania ramienia podnośnika SHD-25	1 968,00
15	Wymiana zaworu, osuszacza, przegląd sprężarki Vanessa	2 000,00
16	Przegląd techniczny samochodu Unimog	203,00
17	Wymiana sensora tlenu w mierniku wielogazowym PS200	627,30
18	Przegląd miernika wielogazowego PS 200	184,50
19	Przegląd mierników wielogazowych Dräger X-am 5000	738,00



PAŃSTWOWA STRAŻ POŻARNA

KOMENDA POWIATOWA PSP W BYTOWIE

<https://www.gov.pl/web/kppsp-bytow> • e-mail: sekretariat@kppspbytow.pl

20	Przegląd sprzętu wysokościowego(ŚOI)	4 059,00
21	Przegląd miernika Altair 2X	295,20
22	Przegląd miernika Micro Clip	885,60
23	Wyznaczenie resusu, UDT podnośników	1 664,00
24	Wymiana zaworu hamulca ręcznego GBA-Rt 2,5/16 JRG Nr 2 Miastko	318,00
25	Przegląd Quaestora	3 308,00
26	Przegląd urządzeń pneumatycznych SAVA JRG Bytów	2 868,67
27	Wykonanie blach podłogi w samochodzie Mercedes	184,50
28	Naprawa sprzęgła naprawa pilarek do drewna Husqvarna	107,03
29	Przegląd sprężarki CTP-F200	1 107,00
30	Naprawa sprężarki CTP-F200	615,00
31	Legalizacja butli powietrznych z przeglądem	870,84
32	Remont zaworu butli 300 bar	535,05
33	Wymiana zaworu butli powietrznej	178,35
34	Naprawa butli do aparatów powietrznych	428,04
35	Zakucie węża szybkiego natarcia w samochodzie Mercedes JRG Bytów	315,00
36	Usługa wulkanizacyjna	750,00
37	Wymiana osłony zawiasu w samochodzie Scania	400,00
38	Naprawa sygnalizacji (modulatora) w samochodzie Toyota	999,99
39	Wymiana świateł w samochodzie Mercedes - przód, tył	1 599,00
40	Przegląd Lukasa	1 555,95
41	Przegląd i legalizacja zestawów ratowniczych Holmatro	4 258,95
42	Przegląd i regulacja Monitora EKO-C 4,2	455,10
43	Naprawa wytwornicy dymu	116,85
44	Przegląd techniczny samochodu Iveco Eurocargo JRG - 2 Miastko	204,00
45	Wymiana i wyważanie kół, wymiana opon	784,20
46	Regulacja i przegląd podnośnika SH-25	1 230,00
47	Wymiana opon SH 25	7 000,00
48	Wymiana liny wyciągarki w samochodzie Iveco	1 500,00
49	Badanie i atest butów gumowych, drążków elektroizolacyjnych DT202, agregatów prądotwórczych, detektorów napięcia HotStick	4 046,70
50	Badanie i atest rękawic elektroizolacyjnych	71,43
51	Przegląd pompy Weber 03AP	159,90
52	Wymiana opon w Nissanie Navara (lato/zima)	6 400,00
53	Naprawa pompy ręcznej, usługa serwisowa	578,10



PAŃSTWOWA STRAŻ POŻARNA

KOMENDA POWIATOWA PSP W BYTOWIE

<https://www.gov.pl/web/kppsp-bytow> • e-mail: sekretariat@kppspbytow.pl

54	Wymiana akumulatorów w łodzi i w podnośniku SH-25	4 000,00
55	Zakłucie węża w podnośniku JRG Nr 1 Bytów	125,20
56	Naprawa samochodu Man JRG - 2 Miastko	5 400,00
57	Naprawa samochodu Scania	8 290,00
58	Przegląd techniczny samochodu Iveco	203,00
59	Przegląd techniczny samochodu Toyota Hilux	147,99
60	Naprawa hamulców Nissan Qashai, Navara	3 000,01
61	Naprawa samochodu Mercedes	4 311,15
62	Wymiana tylnej lampy w samochodzie Nissan Navara	500,00
63	Odgrzybianie klimatyzacji w samochodach	1 245,00
64	Wymiana gaśnic KP PSP Bytów, JRG-1 Bytów, JRG-2 Miastko	1 936,00
65	Wymiana filtrów i olejów	1 212,00
66	Wykonanie plandeki wyciągarki w samochodzie Mercedes	110,70
67	Przegląd techniczny samochodów Nissan Qashqai	149,00
68	Przegląd techniczny samochodu Man	431,00
69	Naprawa urządzenia ELTE w GBCA	4 000,00
70	Przegląd techniczny samochodu Skoda Octavia	147,99
71	Wymiana filtrów, świec w sprzęcie silnikowym	3 000,00
72	Przegląd techniczny samochodu Iveco Daily	429,00
73	Przegląd techniczny przyczepy prądotwórczej	77,99
74	Przegląd techniczny samochodu Nissan Navara	149,00
75	Przegląd techniczny samochodu Man JRG - 2 Miastko	204,00
76	Przegląd techniczny podnośnika JRG - 1 Bytów	203,00
77	Przegląd techniczny samochodu Volkswagen T-5	147,99
78	Wymiana stacji ładowania w samochodzie Scania	5 646,07
79	Wymiana przewodu ładowania w samochodzie Iveco	999,99
80	Pranie tapicerki	250,00
81	Naprawa silnika sprężarki	553,50
82	Wzorcowanie radiometru RK-100-2	356,70
83	Naprawa aparatu płucnego	458,81
84	Przegląd techniczny samochodu Scania	226,00
85	Przegląd techniczny samochodu Mercedes	203,00
RAZEM:		128 968,73



PAŃSTWOWA STRAŻ POŻARNA

KOMENDA POWIATOWA PSP W BYTOWIE

<https://www.gov.pl/web/kppsp-bytow> • e-mail: sekretariat@kppspbytow.pl

Tab. 30 Zakup umundurowania i elementów ochrony osobistej strażaków w 2022 roku

Lp.	A SORTYMENT	Ilość	Wartość
1	Buty specjalne /gumowe/	5	3 737,97
2	Buty specjalne /skórzane/	5	5 814,00
3	Rękawice specjalne	33	5 966,73
4	Sztormiak	1	184,99
5	Ubranie koszarowe/KDsz	20	8 036,23
6	Koszulka letnia	8	231,73
7	Koszulka zimowa	4	113,94
8	Obuwie koszarowe/KDsz	12	2 649,24
9	Hełm strażacki	3	4 981,50
10	Obuwie służbowe (nowy wzór)	28	15 535,30
11	Umundurowanie służbowe i wyjściowe	7	11 169,63
RAZEM:			58 421,26

W roku 2022 KP PSP w Bytowie otrzymała środki przekazane przez Wojewodę Pomorskiego na zakup centrali telefonicznej w kwocie 55.000,00 zł.

Komenda Powiatowa Państwowej Straży Pożarnej w Bytowie w ramach Funduszu Pomocy zakupiła 1000 kg środka pianotwórczego za kwotę 10.627,20 zł.

Starosta Bytowski w ramach środków na zarządzanie kryzysowe przekazał 15.000,00 zł na zakup kamery termowizyjnej dla JRG Nr 1 w Bytowie.



X. Gospodarka finansowa

Komenda Powiatowa Państwowej Straży Pożarnej w Bytowie prowadzi odrębną gospodarkę finansową. Środki finansowe komendy ujęte są w budżecie powiatu bytowskiego.

Tab. 31 Dane finansowe z planu oraz z wykonania budżetu za rok 2022.

L.p.	Wyszczególnienie	Plan (na 01.01.2022 r.)	Wykonanie (na 31.12.2022 r.)
1	Wynagrodzenia strażaków i cywili	6 020 259	6 315 819,26
2	Odprawy, nagrody jubileuszowe, równoważniki, ekwiwalenty, nagrody roczne funkcjonariuszy, dodatkowe wynagrodzenie roczne prac. cywilnych i KSC, umowa zlecenia, pochodne od płac	1 333 609	2 445 626,68
3	Wydatki inne (w tym rzeczowe)	653 132	739 641,08
4	Wydatki na zakupy inwestycyjne	0	55 000,00
Razem r. 75411		8 007 000	9 556 087,02
1	Wydatki inne (w tym rzeczowe)	0	25 288,00
Razem r. 75478		0	25 288,00
Plan finansowy OGÓŁEM		8 007 000	9 581 375,02

W roku 2022 KP PSP w Bytowie pozyskała środki z Funduszu Pomocy Ukrainie w kwocie 196.492,00 zł.

W ramach Funduszu Wsparcia PSP woj. pomorskiego KP PSP w Bytowie pozyskała środki na zakup ciężkiego samochodu ratowniczo-gaśniczego dla JRG Nr 2 w Miastku, z następujących źródeł:

- 200.000,00 zł – Gmina Miastko,
- 70.000,00 zł – Powiat Bytowski,
- 5.000,00 zł – Przedsiębiorstwo Produkcyjno-Handlowe Export-Import Bogusław i Rafał Bodnar „Drew-Trans” Spółka Jawna.



XI. Sport

Funkcjonariusze KP PWP w Bytowie w roku 2022 uczestniczyli w następujących imprezach sportowych:

- „30 km na 30 lecie PSP” – 26 maja 2022 r.,
- VII Mistrzostwa woj. pomorskiego w piłce siatkowej plażowej 06 czerwca 2022 r.,
miejsce 1,
- VIII Mistrzostwa Polski Strażaków PSP w Siatkówce Plażowej 08-10 czerwca
2022 r.,
- V Mistrzostwa woj. pomorskiego w piłce nożnej 29 czerwca 2022 r., miejsce 9-14,
- XXXVIII Mistrzostwa Polski w sporcie pożarniczym,
- III Igrzyska Integracyjne Bytowskich Firm – 17 września 2022 r.



XII. Krwiodawstwo

W roku 2022 jedenastu funkcjonariuszy pełniących służbę w KP PSP w Bytowie oddało łącznie ponad 9900 litrów krwi celem poprawy zaopatrzenia służby zdrowia w krew, a także zachęcenia do czynnego uczestnictwa w tej formie pomocy na rzecz drugiego człowieka.

W związku z długoletnią tradycją honorowego krwiodawstwa naszych strażaków w minionym roku wyróżnieni strażacy otrzymali:

- Złotą odznakę i tytuł „Zasłużony Honorowy Dawca Krwi I stopnia”
 - kpt. Maciej Skwierawski.
- Brązową odznakę i tytuł „Zasłużony Honorowy Dawca Krwi III stopnia”
 - st. asp. Michał Bielewicz
 - st. ogn. Marek Szumny

Regionalne Centrum Krwiodawstwa i Krwiolecznictwa im. Jana Pawła II w Słupsku w ramach współpracy z KP PSP w Bytowie zorganizowało pięciokrotny mobilny pobór krwi w autobusie, który systematycznie, co dwa miesiące, stacjonuje przy JRG nr 2 w Miastku umożliwiając honorowe oddanie krwi strażakom oraz mieszkańcom.



XIII. Ochotnicze Straże Pożarne

Ochotnicze straże pożarne to jednostki ochrony przeciwpożarowej będące stowarzyszeniami w rozumieniu ustawy z dnia 7 kwietnia 1989 r. - Prawo o stowarzyszeniach (Dz. U. z 2020 r. poz. 2261).

Ochotnicze straże pożarne są umundurowanymi, wyposażonymi w specjalistyczny sprzęt, przeznaczonymi do walki z pożarami, klęskami żywiołowymi lub innymi miejscowymi zagrożeniami, w tym prowadzącymi działania w zakresie ratownictwa specjalistycznego, jednostkami ochrony przeciwpożarowej.⁵

Na terenie powiatu bytowskiego funkcjonuje łącznie 58 jednostek ochotniczych straży pożarnych, w tym 22 włączone do KSRG.

Tab. 32 Stan organizacyjny OSP w powiecie bytowskim.

Gmina	OSP w KSRG	Inne OSP (typ „S”)	JOT (kategoria)			Razem OSP
			II	III	IV	
BYTÓW	3	3	-	2	4	6
BORZYTUCHOM	2	3	1	1	3	5
CZ. DĄBRÓWKA	2	4	1	1	4	6
KOŁCZYĞŁOWY	2	2	1	1	2	4
LIPNICA	3	4	2	2	3	7
MIASTKO	3	4	2	1	4	7
PARCHOWO	2	5	1	1	5	7
STUDZIENICE	3	3	1	2	3	6
TRZEBIELINO	1	-	1	-	-	1
TUCHOMIE	1	8	1	-	8	9
Razem	22	36	11	11	36	58

Udział Ochotniczych Straży Pożarnych w działaniach ratowniczo gaśniczych.

Tab. 33 Zestawienie działań ratowniczo-gaśniczych prowadzonych przez jednostki OSP w KSRG w 2022 roku.

Lp.	Nazwa jednostki	Rodzaj prowadzonych działań			Ogółem	Udział OSP w zabezpieczeniu operacyjnym obszaru chronionego	Liczba dysponowań poza terenem powiatu
		Požary	Miejscowe zagrożenia	Alarmy fałszywe			
1	OSP Borzytuchom	11	71	0	82	1	0
2	OSP Niedarzyno	2	20	0	22	2	0

⁵ USTAWA z dnia 17 grudnia 2021 r. o ochotniczych strażach pożarnych (Dz. U. z 2021 r. poz. 2490)



PAŃSTWOWA STRAŻ POŻARNA

KOMENDA POWIATOWA PSP W BYTOWIE

<https://www.gov.pl/web/kppsp-bytow> • e-mail: sekretariat@kppspbytow.pl

3	OSP Gostkowo	14	21	0	35	7	0
4	OSP Niezabyszewo	14	33	1	48	0	0
5	OSP Pomysk Wielki	14	47	1	62	14	0
6	OSP Czarna Dąbrówka	27	70	2	99	0	2
7	OSP Nożyno	14	21	0	35	0	1
8	OSP Kołczygłowy	22	61	0	83	0	1
9	OSP Łubno	4	46	0	50	0	0
10	OSP Lipnica	10	39	1	50	0	0
11	OSP Borzyszkowy	5	21	2	28	0	0
12	OSP Zapceń	4	7	1	12	0	0
13	OSP Dretyń	22	67	0	89	4	0
14	OSP Wałdowo	11	27	1	39	0	0
14	OSP Piaszczyzna	13	51	0	64	2	0
16	OSP Parchowo	13	26	1	40	0	0
17	OSP Nakła	10	12	2	24	0	0
18	OSP Pólczo	7	26	2	35	0	0
19	OSP Studzienice	10	50	0	60	0	0
20	OSP Ugoszcz	15	28	0	43	0	0
21	OSP Trzebielino	21	77	0	98	0	1
21	OSP Tuchomie	16	75	1	92	0	0
Razem w powiecie		279	896	15	1 190	30	5

Tab. 34 Zestawienie działań ratowniczo-gaśniczych prowadzonych przez pozostałe jednostki OSP w 2022 roku.

Lp.	Nazwa jednostki	Rodzaj prowadzonych działań			Ogółem	Liczba dysponowań poza terenem gminy
		Požary	Miejscowe zagrożenia	Alarmy fałszywe		
1	OSP Dąbrówka	4	8	0	12	3
2	OSP Krosnowo	1	16	0	17	1
3	OSP Chotkowo	3	17	0	20	2
4	OSP Rekowo	7	10	0	17	5
5	OSP Sierzno	4	16	0	20	1
6	OSP Płotowo	3	28	0	31	1
7	OSP Mikorowo	7	17	1	25	0



PAŃSTWOWA STRAŻ POŻARNA

KOMENDA POWIATOWA PSP W BYTOWIE

<https://www.gov.pl/web/kppsp-bytow> • e-mail: sekretariat@kppspbytow.pl

8	OSP Jasień	9	30	2	41	4
9	OSP Rokity	12	22	1	35	0
10	OSP Rokiciny	4	9	0	13	0
11	OSP Wierszyno	3	12	0	15	5
12	OSP Gałąźnia Wielka	2	8	0	10	0
13	OSP Borowy Młyn	3	12	1	16	0
14	OSP Brzeźno Szlacheckie	5	25	0	30	2
15	OSP Prądzona	2	3	0	5	0
16	OSP Gliśno Wielkie	2	3	0	5	0
17	OSP Słosinko	5	13	0	18	0
18	OSP Kamnica	12	43	1	56	0
19	OSP Świerzenko	4	22	0	26	0
20	OSP Żabno	3	6	0	9	0
21	OSP Jamno	4	3	0	7	1
22	OSP Sylczno	0	2	1	3	0
23	OSP Chośnica	2	5	0	7	1
24	OSP Żukówko	8	14	0	22	8
25	OSP Gołczewo	5	6	0	11	0
26	OSP Skwierawy	0	1	0	1	0
27	OSP Sominy	1	12	0	13	0
28	OSP Kłączno	1	10	0	11	1
29	OSP Trzebiatkowa	4	28	0	32	3
30	OSP Kramarzyny	3	30	0	33	13
31	OSP Ciemno	1	7	0	8	0
32	OSP Modrzejewo	2	3	0	5	1
33	OSP Nowe Huty	2	11	0	13	1
34	OSP Tągowie	0	7	0	7	2
35	OSP Piaszno	1	1	0	2	0
36	OSP Tuchomko	0	2	0	2	2
Razem w powiecie		129	452	7	598	57



Pojazdy pożarnicze OSP.

Tab. 35 Zestawienie pojazdów pożarniczych jednostek OSP powiatu bytowskiego.

Gmina	Jednostka	Nazwa	Marka	Symbol rodzaju	Rok prod. podw.	Średni wiek pojazdów
Borzytucho	OSP Borzytucho*	GBA -Rt 3/30 Mercedes	Mercedes	Średni	2014	2014
	OSP Dąbrówka	GBA 2/16 Renault	Renault	Średni	1996	1996
	OSP Niedarzyno*	GBA -Rt 2,5/16 Mercedes	Mercedes	Średni	1973	1998
		GBA -Rt 3/28	Renault	Średni	2022	
	OSP Krosnowo	GLM 19 Daewoo	Daewoo	Lekki	1998	1998
	OSP Chotkowo	GLBA 0,8/12 Daff	DAF	Lekki	1992	1992
Bytów	OSP Gostkowo*	GBA -Rt 3,5/16 Renault	Renault	Średni	2019	2019
	OSP Niezabyszewo*	GBA -Rt 2,5/16 Star 266	Star	Średni	1986	1986
	OSP Pomysk Wik.*	GBA -Rt 3/30 Mercedes	Mercedes	Średni	2014	2014
	OSP Rekowo	GCBA 7,5/28 Scania	Scania	Ciężki	1978	1978
	OSP Sierzno	GBA 2,5/16 Star 244	Star	Średni	1986	1986
	OSP Płotowo	GBA 2,5/16 - Star 244	STAR	Średni	1977	1977
Czarna Dąbrówka	OSP Czarna Dąbrówka*	GBA -Rt 3/24 MAN	MAN	Średni	1990	1990
		GBA 2,5/16 Mercedes	Mercedes	Średni	1971	
		SLOp Nissan	Nissan	Lekki	2002	
	OSP Nożyno*	GBA -Rt 3/16 Renault	Renault	Średni	1993	1993
	OSP Mikorowo	GCBA 5/32 Jelcz	Jelcz	Ciężki	1977	1977
	OSP Jasień	GBA 2,5/16 Mercedes	Daimler Benz	Średni	1982	1982
	OSP Rokity	GBA -Rt 2,6/16 Mercedes	Mercedes Benz	Średni	1980	1980
	OSP Rokiciny	GLM 13 - VW Transporter	VW	Lekki	1991	1991
Kołczygłowy	OSP Kołczygłowy*	GBA 2/30 Volvo	Volvo	Średni	2004	2003
		GCBA 5/32 Jelcz	Jelcz	Ciężki	2000	
		SLRt - Ford	Ford	Lekki	2004	
	OSP Łubno*	GBA -Rt 2,5/16 Mercedes	Mercedes	Średni	1969	1969
OSP Wierszyno	GLBA 1/12 Mercedes	Mercedes	Lekki	1980	1980	



PAŃSTWOWA STRAŻ POŻARNA

KOMENDA POWIATOWA PSP W BYTOWIE

<https://www.gov.pl/web/kppsp-bytow> • e-mail: sekretariat@kppspbytow.pl

	OSP Gałąźnia Wielka	GLBA 1/12 Mercedes	Mercedes	Lekki	1984	1984
Lipnica	OSP Lipnica*	GBA 2,5/24 Mercedes	Mercedes	Średni	2009	2008
		SLRt - Ford	Ford	Lekki	2006	
	OSP Borowy Młyn	GCBA 5/24 - Jelcz	Jelcz	Ciężki	2000	2000
	OSP Borzyszkowy*	GBA -Rt 3,5/27 Iveco	IVECO	Średni	2015	2015
		GLM 19 - Ford	Ford	Lekki	2009	
	OSP Brzeźno Szlacheckie	GBA 2,5/18 Star 244	Star	Średni	1988	1988
	OSP Prądzona	GLM 16/8 Iveco-Magirus	Iveco	Lekki	1997	1997
	OSP Zapceń*	GBA -Rt 3/16/300 SCANIA	SCANIA	Średni	2021	2021
OSP Gliśno Wielkie	GLBM 1/8 Ford	Ford	Lekki	2010	2010	
Miastko	OSP Dretyń*	GBA -Rt 2,5/30 Mercedes	Mercedes Benz	Średni	2013	2000
		GCBA 6/32 - Jelcz	Jelcz	Ciężki	1977	
		SH 18 Star	Star	Średni	1988	
	OSP Słosinko	GBA 3,3/15 Renault G 230	Renault	Średni	1992	1992
	OSP Kamnica	GBA 3/20 IVECO	IVECO	Średni	1994	1994
	OSP Wałdowo*	GBA -Rt 3,5/28	Renault	Średni	2022	2014
		SLRt - Ford	Ford	Lekki	2007	
	OSP Piaszczyzna*	GBA -Rt 4,2/16/400 Volvo	Volvo	Średni	2021	2003
GBA 2,5/16 Mercedes		Mercedes	Średni	1985		
OSP Świerzenko	GBA 2,5/16 STAR 266	STAR	Średni	1975	1975	
OSP Żabno	GLM 8 Ford	Ford	Lekki	2004	2004	
Parchowo	OSP Parchowo*	GBA 3,1/16 VOLVO	VOLVO	Średni	2018	2012
		SLRt - Ford	Ford	Lekki	2007	
	OSP Nakła*	GBA -Rt 3,9/16 Mercedes Atego	Mercedes	Średni	2020	2020
	OSP Jamno	GLBAM 0,7/16/13 IVECO	Iveco	Lekki	1998	1998
	OSP Sylczno	GLM 19 Fiat Ducato	Fiat	Lekki	2005	2005
	OSP Chośnica	GLM 19 - VW T4	VW	Lekki	1995	1995
	OSP Żukówko	GBA 2/16 Star-Man	Star-Man	Średni	2001	2001
OSP Gołczewo	GLBM 1,2/18	Iveco	Lekki	2022	2022	



PAŃSTWOWA STRAŻ POŻARNA

KOMENDA POWIATOWA PSP W BYTOWIE

<https://www.gov.pl/web/kppsp-bytow> • e-mail: sekretariat@kppspbytow.pl

Studzienice	OSP Studzienice*	GBA -Rt 2,5/24 Mercedes	Mercedes	Średni	2012	2010
		SLOp	KIA Ceed	SLOp	2009	
	OSP Pólczo*	GBA 2,5/16 Iveco	Iveco	Średni	2009	2007
		SLOp Polonez	FSO	Lekki	2000	
		SLRt - Ford Transit	Ford	Lekki	2012	
	OSP Ugoszcz*	GCBA -Rt 5/24	SCANIA	Ciężki	2020	2020
	OSP Skwierawy	GBA 2,5/16 Star 244	Star	Średni	1987	1987
	OSP Sominy	GLBA 0,4/2 LUBLIN	FS Lublin	Lekki	1999	1999
OSP Kłaczno	GLBA 1/8 Mercedes	Mercedes Benz	Lekki	1984	1984	
Trzebielino	OSP Trzebielino*	GBA -Rt 2/26 Volvo	Volvo	Średni	1997	2006
		GBA 4/30 MAN	Man	Średni	2015	
Tuchomie	OSP Tuchomie*	GBA -Rt 2,5/30 Mercedes Atego	Mercedes	Średni	2013	1999
		GBA 2,5/16 - Star 244	Star	Średni	1979	
		SLRt Ford	Ford	Lekki	2005	
	OSP Trzebiatkowa	GBAM 1,8/16/16 Mercedes	Mercedes	Średni	1980	1980
	OSP Kramarzyny	GBA -Rt 3,1/16 Renault	Renault	Średni	2000	2000
	OSP Ciemno	GLM 13 Renault	Renault	Lekki	2003	2003
	OSP Modrzejewo	GLM 19 - VW Transporter	VW	Lekki	1996	1996
	OSP Nowe Huty	GLM 13 - VW Transporter	VW	Lekki	1996	1996
	OSP Tągowie	GLM 13 - VW Transporter	VW	Lekki	1994	1994
	OSP Piaszno	GLM 19 VW Transporter	VW	Lekki	1996	1996
OSP Tuchomko	GLM 19 VW Transporter	VW	Lekki	1995	1995	

* - jednostki OSP w KSRG



Dotacje OSP.

W roku 2022 jednostki OSP otrzymały dofinansowanie z następujących źródeł:

1. Dotacje na realizację zadania publicznego pn.: "Zapewnienie gotowości bojowej jednostki ochrony przeciwpożarowej włączonej do krajowego systemu ratowniczo-gaśniczego" przyznane przez Komendanta Głównego PSP.

Tab. 36 Zakupy w ramach dotacji KSRG dla jednostek OSP powiatu bytowskiego w 2022 roku.

Lp.	Jednostka OSP	Nazwa asortymentu	Ilość	Wydatki bieżące		
				Dotacja	Inne środki	Wartość zadania
1	OSP Borzyszkowy	ubranie specjalne	6	18 630,00 zł	2 364,00 zł	20 994,00 zł
2	OSP Borzytuchom	hełm strażacki	3	6 210,00 zł	- zł	6 210,00 zł
		rękawice specjalne	5			
		kominiarka niepalna	5			
		obuwie strażackie gumowe	3			
3	OSP Czarna Dąbrówka	aparat powietrzny nadciśnieniowy	1	6 210,00 zł	- zł	6 210,00 zł
4	OSP Dretyń	kamera termowizyjna	1	6 210,00 zł	2 390,00 zł	8 600,00 zł
5	OSP Gostkowo	defibrylator AED	1	6 210,00 zł	- zł	6 210,00 zł
6	OSP Kołczygłowy	ubranie specjalne	2	6 210,00 zł	- zł	6 210,00 zł
		rękawice specjalne	1			
7	OSP Łubno	radiotelefon	2	6 210,00 zł	0,02 zł	6 210,02 zł
		rękawice specjalne	3			
		kominiarka niepalna	4			
8	OSP Nakła	ubranie specjalne	2	6 210,00 zł	- zł	6 210,00 zł
9	OSP Niedarzyno	butla do aparatu powietrznego	3	6 210,00 zł	- zł	6 210,00 zł
10	OSP Nożyno	aparat powietrzny nadciśnieniowy	1	6 210,00 zł	- zł	6 210,00 zł
11	OSP Parchowo	ubranie specjalne	2	6 210,00 zł	- zł	6 210,00 zł
12	OSP Piaszczyzna	przenośny zestaw oświetleniowy	1	6 210,00 zł	980,00 zł	7 190,00 zł
13	OSP Pomysk Wik.	ubranie specjalne	2	6 210,00 zł	810,00 zł	7 020,00 zł
14	OSP Pólczo	aparat powietrzny nadciśnieniowy	1	9 315,00 zł	7 510,08 zł	16 825,08 zł



		wentylator oddymiający	1			
		zestaw przyrządów do pomiaru	1			
15	OSP Studzienice	zestaw przyrządów do pomiaru	1	9 300,00 zł	1 340,19 zł	10 640,19 zł
		parawan	1			
		wąż tłoczny	6			
		rozdzielacz	1			
		kominiarka niepalna	6			
		rękawice specjalne	6			
		obuwie strażackie gumowe	4			
16	OSP Trzebielino	ubranie specjalne	2	6 200,00 zł	1 342,19 zł	7 542,19 zł
17	OSP Tuchomie	aparat powietrzny nadciśnieniowy	2	6 200,00 zł	- zł	6 200,00 zł
18	OSP Wałdowo	radiotelefon	5	6 210,00 zł	202,00 zł	6 412,00 zł
		bosak	1			
RAZEM:				130 375,00 zł	16 938,48 zł	147 313,48 zł

2. Dotacje na realizację zadania publicznego pn.: „Przygotowanie jednostek ochotniczych straży pożarnych do działań ratowniczo – gaśniczych” przyznane przez Komendanta Głównego PSP.

Tab. 37 Zakupy w ramach dotacji MSWiA dla jednostek OSP powiatu bytowskiego w 2022 roku.

Lp.	Jednostka OSP	Nazwa asortymentu	Ilość	Wydatki bieżące		
				Dotacja	Inne środki	Wartość zadania
1	OSP Brzeźno Szlacheckie	aparat powietrzny nadciśnieniowy	2	5 180,00 zł	6 308,00 zł	11 488,00 zł
2	OSP Jasień	aparat powietrzny nadciśnieniowy	1	5 180,00 zł	1 030,00 zł	6 210,00 zł
3	OSP Kramarzyny	pilarka do drewna	1	3 500,00 zł	- zł	3 500,00 zł
4	OSP Krosnowo	ubranie specjalne	1	3 909,00 zł	300,00 zł	4 209,00 zł
		hełm strażacki	2			
5	OSP Nowe Huty	agregat prądowórczy min. 2,2 kVA	1	2 860,00 zł	1 399,00 zł	4 259,00 zł
6	OSP Sierzno	aparat powietrzny nadciśnieniowy	1	5 180,00 zł	2 220,00 zł	7 400,00 zł
7	OSP Skwierawy	ubranie specjalne	2	3 885,00 zł	1 115,00 zł	5 000,00 zł
8	OSP	radiotelefon	1	2 590,00 zł	- zł	2 590,00 zł



PAŃSTWOWA STRAŻ POŻARNA

KOMENDA POWIATOWA PSP W BYTOWIE

<https://www.gov.pl/web/kppsp-bytow> • e-mail: sekretariat@kppspbytow.pl

	Świerzenko					
9	OSP Trzebiatkowa	hełm strażacki	2	2 800,00 zł	- zł	2 800,00 zł
10	OSP Tuchomko	latarka/reflektor	3	1 200,00 zł	- zł	1 200,00 zł
		spodniobuty	1			
11	OSP Wierszyno	radiotelefon	1	2 590,00 zł	- zł	2 590,00
		rękawice specjalne	1			
12	OSP Żabno	hydronetka	2	2 590,00 zł	- zł	2 590,00 zł
		koc gaśniczy	1			
		topór/inopur/siekieromłot	1			
13	OSP Żukówko	aparat powietrzny nadciśnieniowy	1	6 475,00 zł	- zł	6 475,00 zł
RAZEM:				47 939,00 zł	12 372,00 zł	60 311,00 zł

Tab. 38 Zakupy samochodów w ramach dotacji dla jednostek OSP powiatu bytowskiego w 2022 roku.

Lp.	Jednostka OSP	Przeznaczenie	Ilość	Dotacja	Inne środki	Wartość zadania
1	OSP Gołczewo	lekki samochód ratowniczo-gaśniczy GLBM 1,2/18	1	150 000,00 zł	275 300,00 zł	375 300,00 zł
2	OSP Wałdowo	średni samochód ratowniczo-gaśniczy GBA-Rt 3,5/28	1	420 000,00 zł	514 800,00 zł	934 800,00 zł
3	OSP Niedarzyno	średni samochód ratowniczo-gaśniczy GBA-Rt 3/28	1	400 000,00 zł	519 917,00 zł	919 917,00 zł
RAZEM:				1 220 000,00 zł	1 554 634,00 zł	2 774 634,00 zł

- Dotacje na realizację zadania publicznego pn.: „Przygotowanie jednostek ochotniczych straży pożarnych do działań ratowniczo - gaśniczych/MDP” przyznane przez Komendanta Głównego PSP.

Tab. 39 Obozy MDP w ramach dotacji MSWiA dla jednostek OSP powiatu bytowskiego w 2022 roku.

Lp.	Jednostka OSP	Przeznaczenie	Ilość	Dotacja	Inne środki	Wartość zadania
1	OSP Zapceń	zakwaterowanie	78	14 820,00 zł	16 380,00 zł	31 200,00 zł
		wyżywienie	1	227,00 zł	171,27 zł	398,27 zł
		wyżywienie	77	17 633,00 zł	13 019,93 zł	30 652,93 zł
		transport	77	770,00 zł	15 606,36 zł	16 376,36 zł
		transport	1	10,00 zł	202,44 zł	212,44 zł
RAZEM:				33 460,00 zł	45 380,00 zł	78 840,00 zł



Tab. 40 Zakupy w ramach dotacji MDP-25 dla jednostek OSP powiatu bytowskiego w 2022 roku.

Lp.	Jednostka OSP	Nazwa asortymentu	Ilość	Wydatki bieżące		
				Dotacja	Inne środki	Wartość zadania
1	OSP Borowy Młyn	laptop/komputer	1	2 900,00 zł	503,94 zł	3 403,94 zł
		rzutnik	1			
2	OSP Borzyszkowy	ubranie koszarowe	10	2 315,00 zł	563,10 zł	2 878,10 zł
		koszulka T-shirt	10			
		czapka strażacka	10			
		hełm strażacki	1			
3	OSP Borzytuchom	ubranie treningowe	28	6 960,00 zł	120,00 zł	7 080,00 zł
		koszulka T-shirt	28			
		rozdzielacz	1			
4	OSP Brzeźno Szlacheckie	ubranie koszarowe	14	5 800,00 zł	- zł	5 800,00 zł
		ubranie treningowe	14			
		czapka strażacka	14			
		koszulka T-shirt	14			
		pas MDP	10			
5	OSP Chotkowo	bluza MDP	15	4 060,00 zł	277,26 zł	4 337,26 zł
		koszulka T-shirt	14			
		ubranie treningowe	4			
6	OSP Czarna Dąbrówka	ubranie koszarowe	10	4 060,00 zł	29,00 zł	4 089,00 zł
		czapka strażacka	10			
		koszulka T-shirt	10			
		bluza MDP	10			
		tablet	1			
7	OSP Dąbrówka	ubranie koszarowe	20	4 060,00 zł	- zł	4 060,00 zł
		koszulka T-shirt	20			
		czapka strażacka	20			
8	OSP Dretyń	rozdzielacz	1	4 640,00 zł	150,00 zł	4 790,00 zł



PAŃSTWOWA STRAŻ POŻARNA

KOMENDA POWIATOWA PSP W BYTOWIE

<https://www.gov.pl/web/kppsp-bytow> • e-mail: sekretariat@kppspbytow.pl

		wąż do hydronetki	10			
		prądownica	2			
		wąż tłoczony	2			
9	OSP Gałąźnia Wielka	ubranie koszarowe	12	2 025,00 zł	9,00 zł	2 034,00 zł
		czapka strażacka	12			
10	OSP Gołczewo	ubranie koszarowe	6	2 315,00 zł	70,00 zł	2 385,00 zł
		pas MDP	9			
11	OSP Gostkowo	laptop/komputer	1	4 640,00 zł	810,00 zł	5 450,00 zł
		drukarka	1			
		tablet	1			
12	OSP Jamno	hełm strażacki	8	3 480,00 zł	- zł	3 480,00 zł
		ubranie treningowe	8			
		buty dla MDP	1			
		czapka strażacka	8			
13	OSP Jasień	ubranie koszarowe	10	2 894,00 zł	146,00 zł	3 040,00 zł
		pas MDP	10			
		czapka strażacka	10			
		noszak do węży	2			
14	OSP Kamnica	ubranie koszarowe	10	2 900,00 zł	362,82 zł	3 262,82 zł
		hełm strażacki	10			
		czapka strażacka	10			
15	OSP Kłęczno	linka ratownicza	2	1 735,00 zł	225,00 zł	1 960,00 zł
		rozdzielacz	1			
		zbieracz	1			
16	OSP Kołczygłowy	ubranie koszarowe	25	4 640,00 zł	35,89 zł	4 675,89 zł
		czapka strażacka	26			
17	OSP Krosnowo	smok ssawny	1	2 315,00 zł	- zł	2 315,00 zł
		ubranie treningowe	3			
		pas MDP	4			



		hełm strażacki	4			
18	OSP Lipnica	ubranie koszarowe	7	4 350,00 zł	- zł	4 350,00 zł
		hełm strażacki	7			
		pas MDP	9			
		koszulka T-shirt	25			
		ubranie treningowe	3			
19	OSP Łubno	ubranie koszarowe	7	4 060,00 zł	48,30 zł	4 108,30 zł
		czapka strażacka	7			
		koszulka T-shirt	7			
		pas MDP	7			
		wąż tłoczony	12			
20	OSP Mikorowo	ubranie koszarowe	10	3 190,00 zł	- zł	3 190,00 zł
		bluza MDP	10			
		pas MDP	10			
		koszulka T-shirt	1			
21	OSP Modrzejewo	ubranie koszarowe	14	5 220,00 zł	200,00 zł	5 420,00 zł
		hełm strażacki	7			
		koszulka T-shirt	14			
		hydronetka	1			
22	OSP Nakla	smok ssawny	1	5 220,00 zł	640,00 zł	5 860,00 zł
		pas MDP	16			
		ubranie koszarowe	16			
		hełm strażacki	8			
23	OSP Niedarzyno	ubranie koszarowe	16	4 640,00 zł	360,00 zł	5 000,00 zł
		ubranie treningowe	16			
		koszulka T-shirt	16			
24	OSP Niezabyszewo	koszula MDP	4	5 220,00 zł	- zł	5 220,00 zł
		ubranie koszarowe	12			
		laptop/komputer	1			



PAŃSTWOWA STRAŻ POŻARNA

KOMENDA POWIATOWA PSP W BYTOWIE

<https://www.gov.pl/web/kppsp-bytow> • e-mail: sekretariat@kppspbytow.pl

25	OSP Nożyno	ubranie koszarowe	8	5 220,00 zł	20,00 zł	5 240,00 zł
		koszulka T-shirt	16			
		pas MDP	14			
		czapka strażacka	14			
		hełm strażacki	7			
		tablet	1			
26	OSP Parchowo	rozdzielacz	1	4 640,00 zł	- zł	4 640,00 zł
		klucz do łączników	3			
		ubranie koszarowe	9			
27	OSP Piaszczyzna	buty dla MDP	8	4 640,00 zł	3 360,00 zł	8 000,00 zł
28	OSP Płotowo	buty dla MDP	5	4 350,00 zł	536,00 zł	4 886,00 zł
		zbieracz	1			
		smok ssawny	1			
		linka ratownicza	1			
29	OSP Pomysk Wielki	ubranie koszarowe	8	4 640,00 zł	679,76 zł	5 319,76 zł
		hełm strażacki	8			
		koszulka T-shirt	16			
		czapka strażacka	8			
		bluza MDP	6			
30	OSP Rekowo	ubranie treningowe	8	4 350,00 zł	1 370,00 zł	5 720,00 zł
		ubranie koszarowe	8			
		pas MDP	8			
		hełm strażacki	8			
31	OSP Rokity	pas MDP	8	4 060,00 zł	148,00 zł	4 208,00 zł
		ubranie koszarowe	8			
		czapka strażacka	16			
		rękawice ochronne	8			
		bluza MDP	8			
32	OSP Sierzno	ekran	1	2 315,00 zł	- zł	2 315,00 zł



PAŃSTWOWA STRAŻ POŻARNA

KOMENDA POWIATOWA PSP W BYTOWIE

<https://www.gov.pl/web/kppsp-bytow> • e-mail: sekretariat@kppspbytow.pl

		rzutnik	1			
33	OSP Słosinko	koszulka t-shirt	8	3 190,00 zł	- zł	3 190,00 zł
		ubranie koszarowe	8			
34	OSP Sominy	laptop/komputer	1	4 640,00 zł	449,00 zł	5 089,00 zł
		drukarka	1			
		ubranie koszarowe	5			
35	OSP Studzienice	ubranie koszarowe	20	4 640,00 zł	300,00 zł	4 940,00 zł
		pas MDP	20			
		czapka strażacka	20			
36	OSP Sylczno	hełm strażacki	8	2 610,00 zł	- zł	2 610,00 zł
		pas MDP	8			
		ubranie treningowe	5			
37	OSP Świerzenko	pas MDP	8	5 800,00 zł	- zł	5 800,00 zł
		ubranie koszarowe	16			
		bluza MDP	8			
38	OSP Tągowie	czapka strażacka	10	2 900,00 zł	- zł	2 900,00 zł
		rzutnik	1			
		ekran	1			
39	OSP Trzebiatkowa	linka ratownicza	1	4 640,00 zł	- zł	4 640,00 zł
		pas MDP	10			
		pałeczka sztafetowa	1			
		tablet	1			
		ubranie koszarowe	5			
40	OSP Trzebielino	tunel	1	2 315,00 zł	1 744,00 zł	4 059,00 zł
41	OSP Ugoszcz	smok ssawny	1	4 640,00 zł	283,80 zł	4 923,80 zł
		rozdzielacz	1			
		pałeczka sztafetowa	1			
		bluza MDP	8			
		ubranie koszarowe	8			



PAŃSTWOWA STRAŻ POŻARNA

KOMENDA POWIATOWA PSP W BYTOWIE

<https://www.gov.pl/web/kppsp-bytow> • e-mail: sekretariat@kppspbytow.pl

42	OSP Wałdowo	ubranie koszarowe	16	4 640,00 zł	31,00 zł	4 671,00 zł
		prądownica	2			
		rozdzielacz	1			
		hydronetka	2			
		chorągiewka startowa	2			
		klucz do łączników	4			
		noszak do węży	3			
43	OSP Wierszyno	ubranie koszarowe	25	4 640,00 zł	35,89 zł	4 675,89 zł
		czapka strażacka	26			
44	OSP Zapceń	laptop/komputer	1	2 315,00 zł	2 785,00 zł	5 100,00 zł
45	OSP Żabno	hydronetka	1	2 610,00 zł	1 110,00 zł	3 720,00 zł
		kładka	1			
		łącznik startowy	1			
		płatok drewniana ściana	1			
		ubranie koszarowe	1			
46	OSP Żukówko	wąż tłoczony	2	2 610,00 zł	- zł	2 610,00 zł
		czapka strażacka	12			
		ubranie koszarowe	12			
				180 044,00 zł	17 402,76 zł	197 446,76 zł

Tab. 41 Dotacje z Funduszu przeciwdziałania covid-19 „# Szczepimy się z OSP”.

Lp.	Jednostka OSP	Przeznaczenie	Ilość	Dotacja	Inne środki	Wartość zadania
1	OSP Pomysk Wielki	Motopompa pływająca	1	11 620,00 zł	280,00 zł	11 900,00 zł
		Prądownica	1			
		Halligan	1			
		wąż W-42	2			
2	OSP Czarna Dąbrówka	drabina strażacka	1	3 480,00 zł	4 047,60 zł	7 527,60 zł
3	OSP Kołczygłowy	ubranie specjalne	2	4 940,00 zł	0,00 zł	4 940,00 zł
		kominiarka	3			
4	OSP Lipnica	kamera termowizyjna	1	4 080,00 zł	5 900,00 zł	9 980,00 zł
5	OSP Żabno	torba medyczna	1	4 860,00 zł	240,00 zł	5 100,00 zł



6	OSP Tuchomie	ubranie specjalne	2	36 400,00 zł	0,00 zł	36 400,00 zł
		hełm strażacki	1			
		buty skórzane	8			
		kominiarka strażacka	4			
		rękawice specjalne	2			
		rękawice techniczne	4			
		wąż W-42 30m	1			
		wąż W-42 20m	2			
		maska do aparatu powietrznego	2			
		pokrowiec do maski	2			
		czujnik bezruchu	2			
		nosze podbierakowe	1			
		spodnie pilarza	2			
		lanca kominowa	1			
		latarka kominowa	4			
		zestaw interwencyjny	1			
		zestaw triage	1			
		zestaw bitów do elektronarzędzi	2			
		zestaw narzędzi w walizce	1			
		zestaw klinów do drzewa	1			
najaśnica akumulatorowa	1					
lampy LED	1					
7	OSP Trzebiatkowa	defibrylator	1	11 980,00 zł	0,00 zł	11 980,00 zł
		szyny kramera	1			
		zestaw hydrożeli w torbie	1			
		halligan	1			
		łumica gumowa teleskopowa	2			
		bosak składany aluminiowy	1			
		linka ratownicza 20m	1			
		hełm strażacki	1			
		kamizelka asekuracyjna KSRG	2			
		lizak do kierowania ruchem	2			



PAŃSTWOWA STRAŻ POŻARNA

KOMENDA POWIATOWA PSP W BYTOWIE

<https://www.gov.pl/web/kppsp-bytow> • e-mail: sekretariat@kppspbytow.pl

		widły	1			
		szufla	1			
		nożyce do cięcia prętów	1			
8	OSP Kramarzyny	prądownica	1	4 000,00 zł	0,00 zł	4 000,00 zł
		rozdzielacz kulowy	1			
		spodnio-buty	2			
		flary ostrzegawcze	1			
RAZEM:				81 360,00 zł	10 467,60 zł	91 827,60 zł

4. W ramach „Programu modernizacji technicznej Ochotniczych Straży Pożarnych w latach 2021-2025” Powiat Bytowski przekazał jednostkom OSP w KSRG środki finansowe na zakup średnich samochodów ratowniczo-gaśniczych.

- OSP Niedarzyno – 70.000,00 zł,
- OSP Wałdowo – 50.000,00 zł.

5. Inwestycje jednostek OSP

W roku 2022 jednostki OSP w Niedarzynie, Wałdowie oraz Gołczewie zakupiły nowe samochody ratowniczo-gaśnicze.

- Jednostka OSP w Niedarzynie za kwotę 919.917,00 zł zakupiła średni samochód ratowniczo-gaśniczy GBA-Rt 3/28 RENAULT

Zakup sfinansowano z następujących źródeł:

- 400.000,00 zł dotacja KSRG
- 70.000,00 zł Starostwo Powiatowe w Bytowie
- 449.917,00 zł Gmina Borzytuchom

- Jednostka OSP w Wałdowie za kwotę 934.800,00 zł zakupiła średni samochód ratowniczo-gaśniczy GBA 3,5/28 RENAULT

Zakup sfinansowano z następujących źródeł:

- 420.000,00 zł dotacja KSRG
- 50.000,00 zł Starostwo Powiatowe w Bytowie
- 390.400,00 zł Gmina Miastko
- 10.000,00 zł Fundacja ENERGA
- 15.000,00 zł Fundacja LOTOS
- 9.700,00 zł Nadleśnictwa
- 400,00 zł Bank Spółdzielczy w Bytowie
- 39.300,00 zł środki własne



- Jednostka OSP w Gołczewie za kwotę 375.300,00 zł zakupiła średni samochód ratowniczo-gaśniczy GLBM 1,2/18 IVECO

Zakup sfinansowano z następujących źródeł:

- 150.000,00 zł dotacja MSWiA
- 225.300,00 zł Gmina Parchowo



Fot. 17 GBA-Rt 3/28 RENAULT OSP w Niedarzynie



Fot. 18 GBA 3,5/28 RENAULT OSP w Wałdowie



Fot. 19 GLBM 1,2/18 IVECO OSP w Golczewie

Inspekcje gotowości operacyjnej OSP.

Zgodnie z Zarządzeniem nr 10 Komendanta Głównego Państwowej Straży Pożarnej w Warszawie z dnia 29 lipca 2017 roku w sprawie sposobu przeprowadzania inspekcji gotowości operacyjnej podmiotów krajowego systemu ratowniczo – gaśniczego oraz Zarządzenie nr 4/2018 z dnia 22 lutego 2018 r. w sprawie sposobu przeprowadzania inspekcji gotowości operacyjnej Jednostek Ratowniczo – Gaśniczych, Stanowiska Kierowania Komendanta Powiatowego Państwowej Straży Pożarnej w Bytowie oraz jednostek Ochotniczych Straży Pożarnych powiatu bytowskiego, funkcjonariusze KP PSP w Bytowie z uwagi na dodatkowe zadania w zakresie inwentaryzacji budowli ochronnych w kraju i związanymi z tym ograniczeniami przeprowadzili inspekcje gotowości operacyjnej w 21 jednostkach OSP powiatu bytowskiego.

Podczas inspekcji ocenie poddano następujące zagadnienia:

- czas alarmowania,
- stan osobowy załóg, kwalifikacje, badania lekarskie,
- stan wyszkolenia,
- stan umundurowania i wyposażenia osobistego,
- sprawność pojazdów oraz sprzętu ratowniczego,
- sprawność urządzeń łączności radiowej (umiejętność nawiązywania łączności, przekazywanie komunikatów radiowych),
- wyszkolenie teoretyczne (wiedza teoretyczna – sprawdzian pisemny),
- wyszkolenie praktyczne (wykonanie ćwiczenia praktycznego ze sprzętem),
- prowadzenie niezbędnej dokumentacji.



Tab. 42 Inspekcje gotowości operacyjnej w jednostkach OSP w KSRG

Lp.	JEDNOSTKA	ALARMOWANIE	GOTOWOŚĆ OPERACYJNA	STAN TECHNICZNY	DOKUMENTACJA	WIEDZA TEORETYCZNA	ĆWICZENIE	PUNKTACJA	OCENA
1.	OSP Tuchomie	10	10	15	5	9,8	45	94,8	5
2.	OSP Borzyszkowy	10	10	15	5	10	47	97	5
3.	OSP Niezabyszewo	10	10	14	5	10	36	82	4
4.	OSP Kołczygłowy	6	10	12	5	8,8	41	82	4
5.	OSP Trzebielino	9	10	15	5	8	42	89	4
6.	OSP Dretyń	10	10	15	5	9,8	43	92,8	4
7.	OSP Gostkowo	10	10	15	5	9,8	46	95	5
8.	OSP Nożyno	10	10	11	5	6,4	45	87	4
9.	OSP Pomysk Wielki	10	10	15	5	10	43	93	5
10.	OSP Pólczo	10	10	14	5	9,2	40	88,2	4
11.	OSP Ugoszcz	10	10	15	5	9	48	97	5
12.	OSP Wąldowo	9	10	15	5	9,8	45	94	5
13.	OSP Niedarzyno	9	10	15	5	7,6	46	92,6	4

Tab. 43 Inspekcje gotowości operacyjnej w jednostkach OSP w spoza KSRG

Lp.	JEDNOSTKA	ALARMOWANIE	GOTOWOŚĆ OPERACYJNA	STAN TECHNICZNY	DOKUMENTACJA	ĆWICZENIE	PUNKTACJA	OCENA
1.	Nowe Huty	9	10	15	5	43	82	4



2.	OSP Prądzona	8	10	15	5	41	76	4
3.	OSP Dąbrówka	10	10	11	5	36	72	4
4.	OSP Borowy Młyn	9	10	15	5	47	86	5
5.	OSP Gliśno Wielkie	10	10	15	5	42	82	4
6.	OSP Brzeźno Szlacheckie	9	10	15	4	45	84	5
7.	OSP Kramarzyny	10	10	15	5	46	86	5
8.	OSP Trzebiatkowa	10	10	15	5	47	87	5

Ogólnopolski Turniej Wiedzy Pożarniczej – eliminacje powiatowe.

W dniu 22 kwietnia 2022 r. w Zespole Szkół w Tuchomiu odbyły się eliminacje powiatowe Ogólnopolskiego Turnieju Wiedzy Pożarniczej „MŁODZIEŻ ZAPOBIEGA POŻAROM”. W rywalizacji udział wzięły dzieci i młodzież z wszystkich gmin powiatu bytowskiego. Uczestnicy rywalizowali w trzech grupach. Zwycięscy z każdej grupy, reprezentowali powiat bytowski na etapie wojewódzkim. Na ogólną liczbę 10 gmin w powiecie bytowskim w eliminacjach szczebla powiatowego udział wzięło 20 uczestników, w tym:

- w grupie I – 9 osób
- w grupie II – 9 osób
- w grupie III – 2 osoby.

Zwycięscy poszczególnych grup wiekowych:

- I grupa wiekowa Dominika Jakubek - Szkoła Podstawowa im. TOW Gryf Pomorski w Pólcźnie
- II grupa wiekowa Aleksander Wirkus – Zespół Szkół w Lipnicy
- III grupa wiekowa Amelia Zabrocka – Zespół Szkół Ogólnokształcących w Bytowie

Wszyscy uczestnicy eliminacji powiatowych otrzymali pamiątkowe upominki, natomiast zdobywcy czołowych lokat w poszczególnych kategoriach wiekowych otrzymali cenne nagrody rzeczowe. Fundatorem prezentów oraz nagród byli Starosta Bytowski, Gmina Tuchomie oraz Oddział Powiatowy ZOSP RP w Bytowie.



Fot. 20 Laureaci eliminacji powiatowych Ogólnopolskiego Turnieju Wiedzy Pożarniczej

Zawody sportowo - pożarnicze dla jednostek OSP

W dniu 25 czerwca 2022 r. na Stadionie Lekkoatletycznym w Bytowie przeprowadzono Zawody Sportowo - Pożarnicze Młodzieżowych Drużyn Pożarniczych Ochotniczych Straży Pożarnych, w których udział wzięło łącznie 16 drużyn, w tym 6 drużyn kobiecych. Sędzią Głównym zawodów był - bryg. Krzysztof Rychter.

Zawody rozegrano w konkurencjach:

- musztra
- sztafeta pożarnicza 7x50 m z przeszkodami,
- ćwiczenie bojowe.

Kolejność miejsc w poszczególnych konkurencjach przedstawia się następująco:

GRUPA C (drużyn kobiecych)					
Lp.	Jednostka OSP	Wynik			
		Musztra	Sztafeta	Ćwiczenie bojowe	Łącznie
1	Nakła	1	73,2	69,7	143,9
2	Studzienice	0	66 (+3)*	47,3	116,3
3	Tuchomie	1	74,2	52,7	127,9
4	Krosnowo	0	69,0	46,2	115,2
5	Pomysk Wielki	1	66,9 (+5)*	52,3	125,2
6	Żabno	0	75,0	53,3	128,3

* - punkty karne



PAŃSTWOWA STRAŻ POŻARNA

KOMENDA POWIATOWA PSP W BYTOWIE

<https://www.gov.pl/web/kppsp-bytow> • e-mail: sekretariat@kppspbytow.pl

GRUPA A (drużyn męskich)					
Lp.	Jednostka OSP	Wynik			
		Musztra	Sztafeta	Ćwiczenie bojowe	Łącznie
1	Trzebielino	2	71,4	42,55	115,95
2	Ugoszcz	0	62,0	43,4	105,4
3	Lipnica	0	60,8	dyskwalifikacja	dyskwalifikacja
4	Łubno	2	62,9	51,3	116,2
5	Trzebiatkowa	0	56,6	37,2	93,8
6	Niedarzyno	0	59,7	41,0	100,7
7	Gołczewo	0	60,0	42,8	102,8
8	Czarna Dąbrówka	0	62,1	47,1	109,2
9	Gostkowo	4	60,8	43,0	107,8
10	Dretyń	1	59,0	43,6	103,6

* - punkty karne

Klasyfikacja generalna zawodów.

GRUPA C (drużyn kobiecych)

Klasyfikacja generalna

Miejsce	Jednostka OSP	Czas
I	Krosnowo	115,2
II	Studzienice	116,3
III	Pomysk Wielki	127,2
IV	Tuchomie	127,9
V	Łubno	128,3
VI	Nakła	143,9

GRUPA A (drużyn męskich)

Klasyfikacja generalna

Miejsce	Jednostka OSP	Czas
I	Trzebiatkowa	93,8
II	Niedarzyno	100,7



III	Gołzewo	102,8
4	Dretyń	103,6
5	Ugoszcz	105,4
6	Gostkowo	107,8
7	Czarna Dąbrówka	109,2
8	Trzebielino	119,95
9	Łubno	116,2
10	Lipnica	dyskwalifikacja

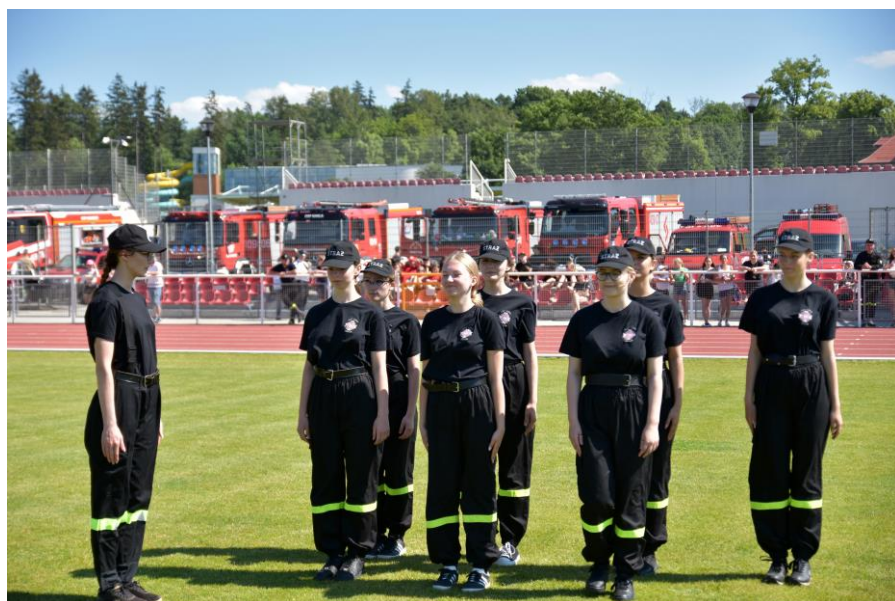
Klasyfikacja generalna zawodów w rywalizacji między gminami.

Lp.	Gmina	Jednostka OSP	Wyniki w grupie			Wyniki reprezentacji	
			grupa	m-ce	p-ty	p-ty	m-ce
1	Borzytuchom	Niedarzyno	A	2	9	15	I
		Krosnowo	C	1	6		
2	Tuchomie	Trzebiatkowa	A	1	10	13	II
		Tuchomie	C	4	3		
3	Studzienice	Ugoszcz	A	5	6	11	III
		Studzienice	C	2	5		
4	Miastko	Dretyń	A	4	7	9	IV
		Żabno	C	5	2		
5	Parchowo	Gołzewo	A	3	8	9	IV
		Nakła	C	6	1		
6	Bytów	Gostkowo	A	6	5	9	IV
		Pomysk Wielki	C	3	4		
7	Trzebielino	Trzebielino	A	8	3	3	VI
8	Czarna Dąbrówka	Czarna Dąbrówka	A	7	4	4	V
9	Kończygłowy	Łubno	A	9	2	2	VII
10	Lipnica	Lipnica	A	dyskwalifikacja			

Podczas zawodów do komisji sędziowskiej nie wpłynął żaden protest, również żaden z zawodników nie uległ kontuzji.



Fot. 21 Zawody Sportowo - Pożarnicze MDP



Fot. 22 Zawody Sportowo - Pożarnicze MDP