

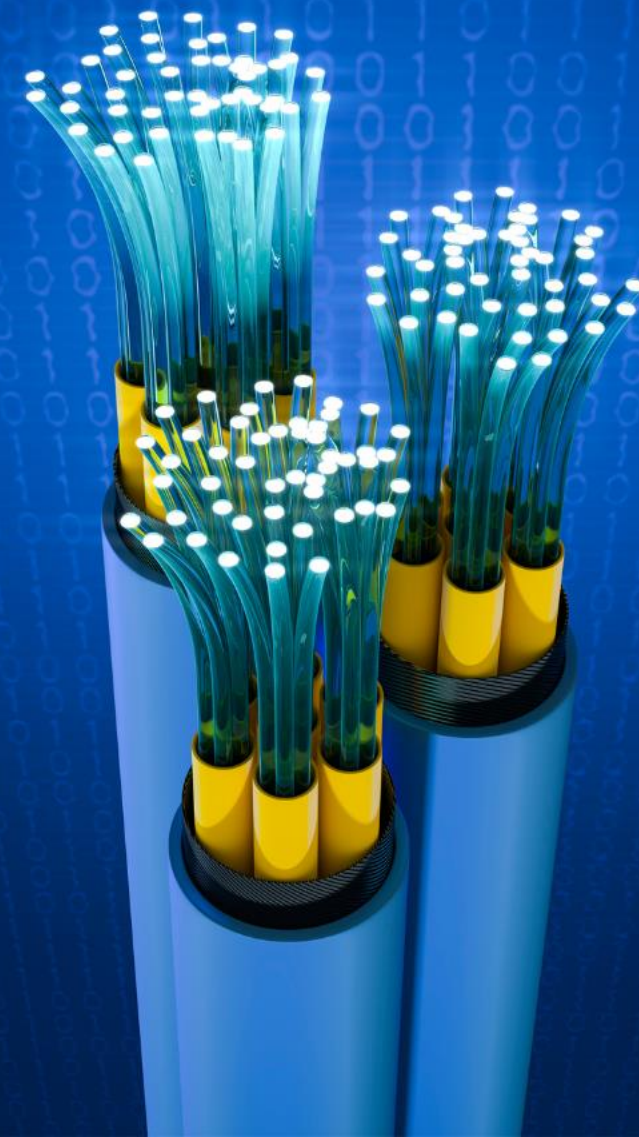


CENTRUM  
PROJEKTÓW  
POLSKA  
CYFROWA

# Q&A

## BUDOWA INFRASTRUKTURY TELEKOMUNIKACYJNEJ W PRZYSZŁEJ PERSPEKTYWIE FINANSOWEJ

Warsztaty dla operatorów rynku telekomunikacyjnego



# Agenda

**Część 1:**

Metodologia stawek jednostkowych

**Część 2:**

Założenia MKP

**Część 3:**

Q&A

**Część 4:**

Postulaty i uwagi

## Wyzwania:

- Mierzenie się ze skutkami pandemii COVID-19,
- Jednoczesna realizacja trzech dużych programów – POPC, KPO, FERC,

Konieczność wprowadzenia uproszczonych metod rozliczenia

Uzasadnieniem dla wprowadzenia stawek jednostkowych jest jednorodność projektów realizowanych w ramach obecnego POPC, a także FERC i KPO - wszystkie mają analogiczny zakres, a ich struktura kosztowa jest, co do zasady, powtarzalna.

## Cele:

- Zmniejszenie obciążeń administracyjnych,
- Usprawnienie procesu rozliczania,
- Usprawnienie procesu aplikowania o środki.


Ustalenie metodologii wyznaczania stawki jednostkowej

## Wyzwania:


- Mierzenie się ze skutkami pandemii COVID-19
- Jednoczesna realizacja trzech dużych programów – POPC, KPO, FERC
- Zrównoważenie potencjału wdrażania projektów, który ucierpiał przez wybuch pandemii

## Cele:

- Zmniejszenie obciążeń administracyjnych
- Usprawnienie procesu rozliczania
- Usprawnienie procesu aplikowania o środki



Konieczność wprowadzenia uproszczonych metod rozliczenia projektu



Ustalenie metodologii wyznaczania stawki jednostkowej





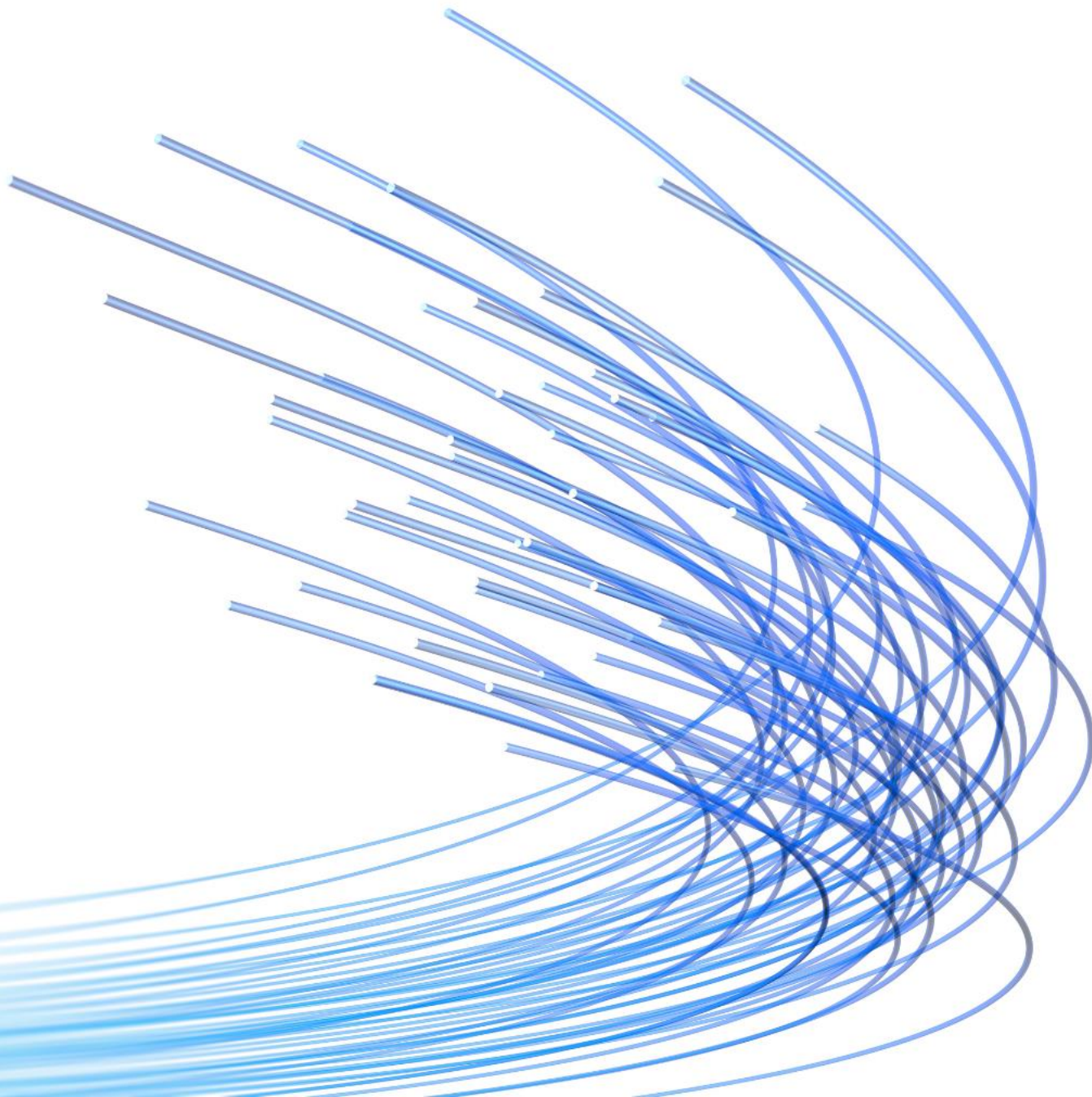
## Koszt jednostkowy w określonej kategorii budynków

Zakłada określenie **zryczałtowanego kosztu jednostkowego** wybudowania sieci szerokopasmowego dostępu do Internetu do gospodarstw domowych w określonej grupie/kategorii, dla których **wyliczone koszty** (przy zastosowaniu tych samych danych wejściowych, uwzględnieniu tych samych zmiennych oraz określeniu tych samych parametrów) **wykazują zbliżony lub taki sam koszt podłączenia.**



## Dane w MKP

- Dotyczą kosztów jednostkowych,
- są określone na podstawie dostępnych danych historycznych z rozstrzygniętych postępowań dla:
  - realizowanych i zrealizowanych w ramach POPC projektów,
  - innych projektów - dane od Operatorów.



# Dane w MKP

W ujęciu:

## STRUKTURALNYM

- Koszty materiałów niezbędnych do budowy sieci szerokopasmowej
- Koszty usług: prac budowlanych
- Koszty wykorzystania istniejącej infrastruktury
- Koszty opłat publiczno-prawnych

## PRZYCHODOWYM

Wyliczane w oparciu o:

- Dane demograficzne pozyskiwane z GUS
- Dane dotyczące siły nabycia/struktury przychodowej/zamożności regionu
- Dane z baz komercyjnych: zameldowanie w podziale na wiek i płeć
- Dane z baz komercyjnych: status edukacyjno-zawodowy, dochód i penetracja usługami telko

Kto może aplikować?





**Czy dwie spółki z tej samej grupy kapitałowej mogą aplikować w innych obszarach konkursowych?**

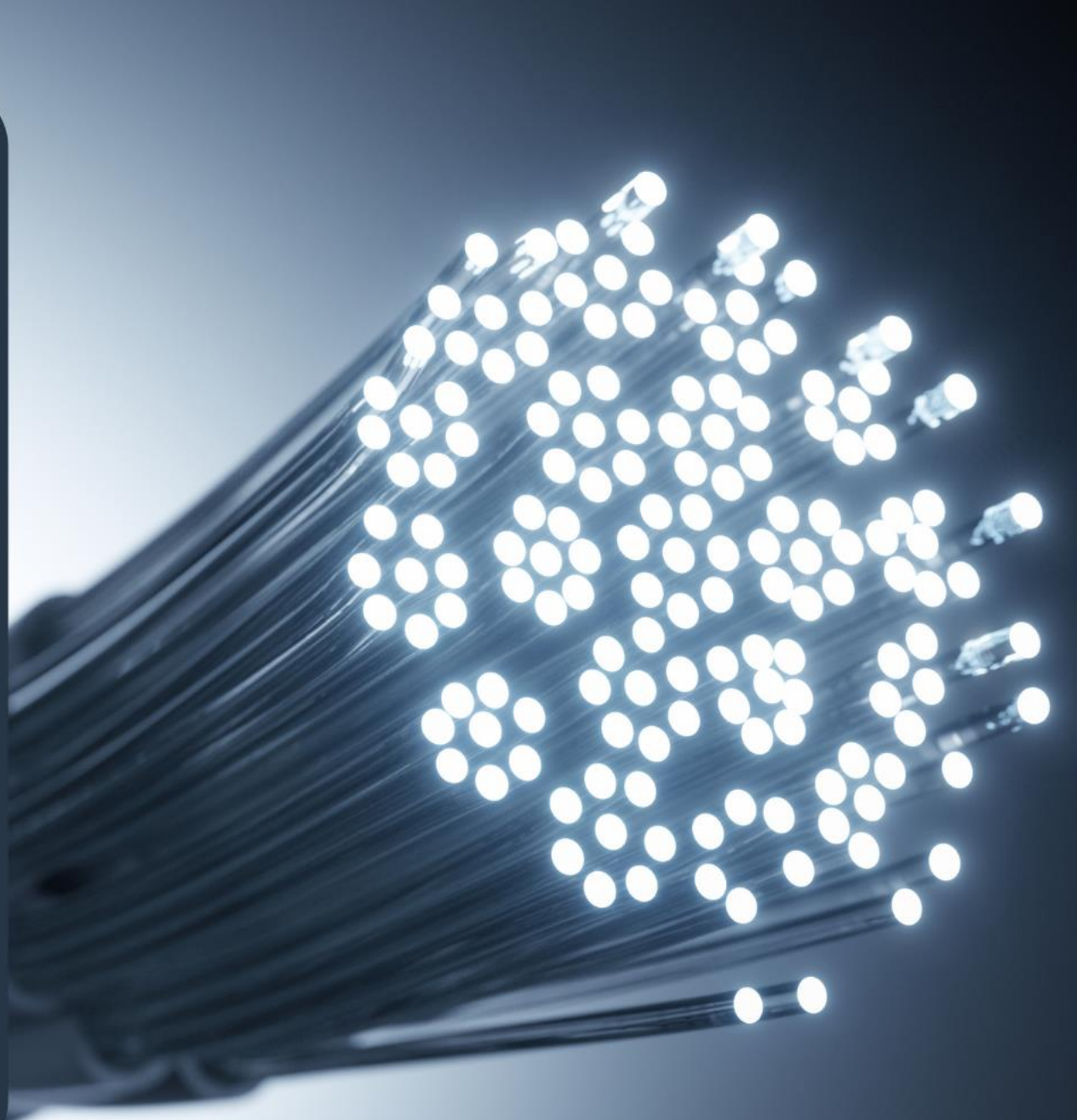
Tak, dwie spółki z tej samej grupy mogą aplikować w innych obszarach konkursowych.

**Czy ww. spółki będą traktowane jako oddzielne podmioty prawne, czy każda z nich może uzyskać 15% puli?**

Nie, jest to łączna pula dla spółek znajdujących się w tej samej grupie kapitałowej.

**Jak należy rozumieć pojęcie *grupa kapitałowa*?**

Analogicznie jak zostało to przyjęte w 1. naborze POPC.



Organizacja konkursów





## **Jakie są planowane elementy składowe oferty konkursowej?**

Wniosek o dofinansowanie wraz z załącznikami: uproszczone studium wykonalności, FPZiS, SHP.

## **Czy planowane są zmiany w zakresie kwalifikowalności kosztów względem projektów w ramach działania 1.1. POPC? Jeżeli tak, to jakie?**

Tak, w KPO i FERC nie będzie pomocy de minimis.

## **Jakie będą zasady realizacji projektów FERC i KPO i na jakich zasadach będzie podejmowana decyzja czy dany obszar konkursowy będzie realizowany?**

Zasady dla obu programów będą identyczne, a decyzje o zakwalifikowaniu do FERC lub KPO będą podejmowane w oparciu o opłacalność ekonomiczną i dostępność alokacji.



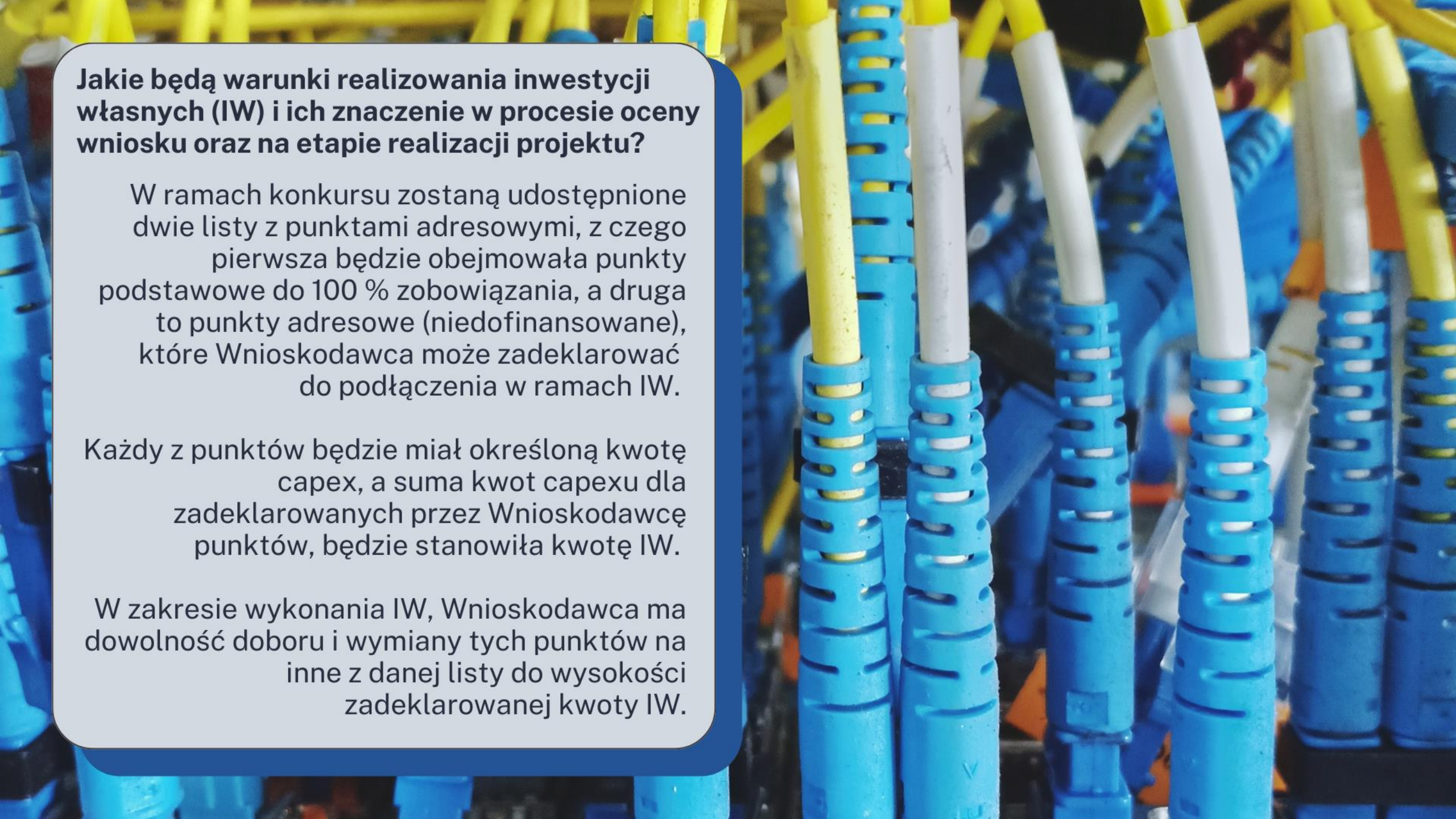


**Jakie będą warunki realizowania inwestycji własnych (IW) i ich znaczenie w procesie oceny wniosku oraz na etapie realizacji projektu?**

W ramach konkursu zostaną udostępnione dwie listy z punktami adresowymi, z czego pierwsza będzie obejmowała punkty podstawowe do 100 % zobowiązania, a druga to punkty adresowe (niedofinansowane), które Wnioskodawca może zadeklarować do podłączenia w ramach IW.

Każdy z punktów będzie miał określoną kwotę capex, a suma kwot capexu dla zadeklarowanych przez Wnioskodawcę punktów, będzie stanowiła kwotę IW.

W zakresie wykonania IW, Wnioskodawca ma dowolność doboru i wymiany tych punktów na inne z danej listy do wysokości zadeklarowanej kwoty IW.





Listy adresowe, wyznaczanie PA i obszary  
konkursowe/inwestycyjne



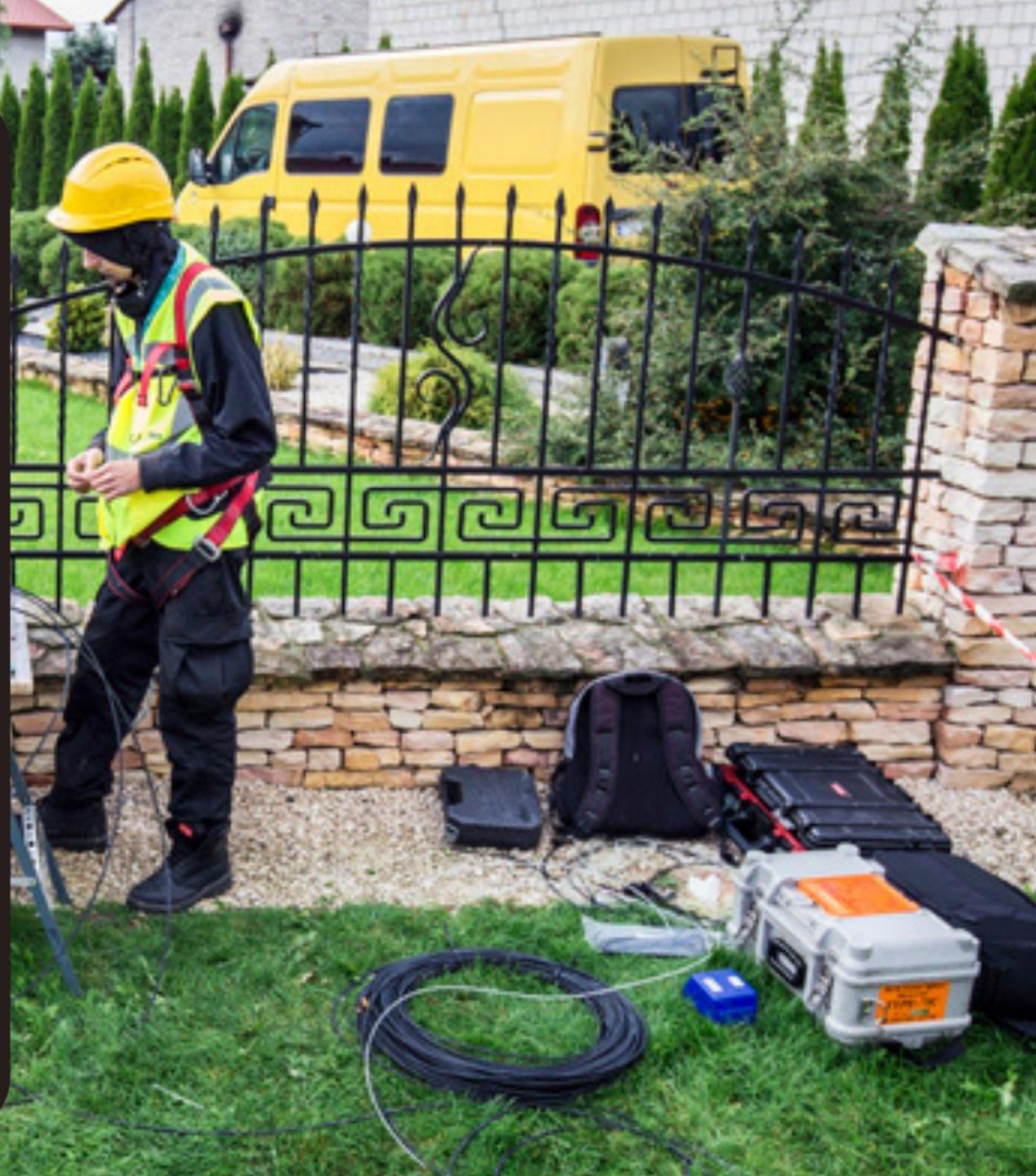


**Jakie będą kryteria podziału obszarów między FERC, a KPO i czy będą to zbiory rozłączne?**

Zbiory KPO i FERC będą zbiorami rozłącznymi.

**Jakie kryteria CPPC planuje zastosować dla podziału/łączenia powiatów, na których będzie planowana interwencja?**

Na podstawie danych z POPC dokonano wielopłaszczyznowej analizy wykonalności projektów. Jej wynikiem było określenie "optymalnego" obszaru projektowego dla inwestycji KPO i FERC. Przy wyznaczaniu ostatecznych obszarów będą brane pod uwagę takie czynniki jak, ilość HH, łączna kwota dofinansowania oraz granice administracyjne.





## **Jakie będą kryteria kwalifikowania punktów adresowych do listy adresowej dostępnej dla inwestycji własnych?**

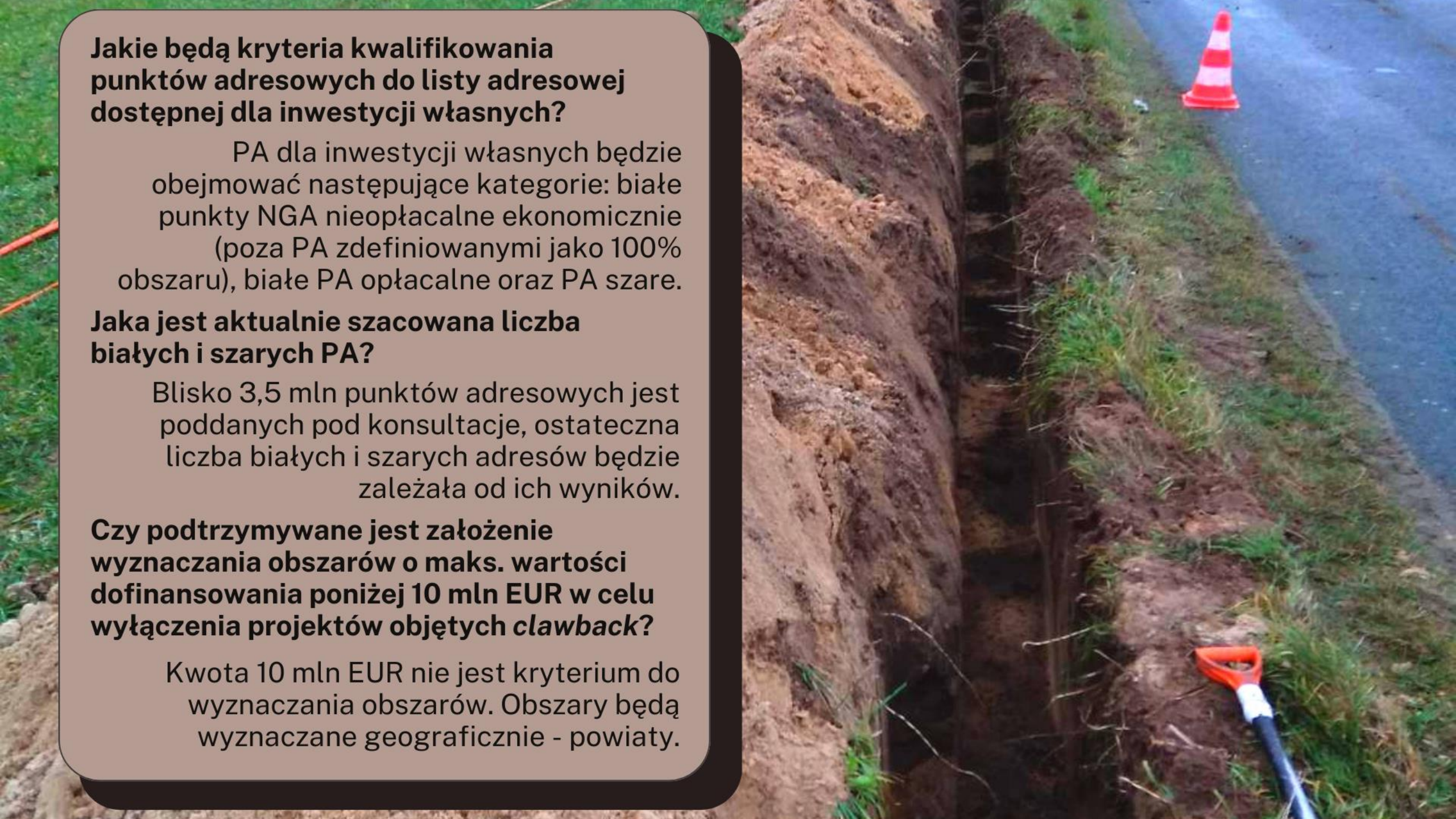
PA dla inwestycji własnych będzie obejmować następujące kategorie: białe punkty NGA nieopłacalne ekonomicznie (poza PA zdefiniowanymi jako 100% obszaru), białe PA opłacalne oraz PA szare.

## **Jaka jest aktualnie szacowana liczba białych i szarych PA?**

Blisko 3,5 mln punktów adresowych jest poddanych pod konsultacje, ostateczna liczba białych i szarych adresów będzie zależała od ich wyników.

## **Czy podtrzymywane jest założenie wyznaczania obszarów o maks. wartości dofinansowania poniżej 10 mln EUR w celu wyłączenia projektów objętych *clawback*?**

Kwota 10 mln EUR nie jest kryterium do wyznaczania obszarów. Obszary będą wyznaczone geograficznie - powiaty.





**Czy dofinansowaniem będzie objęta także budowa przyłącza?**

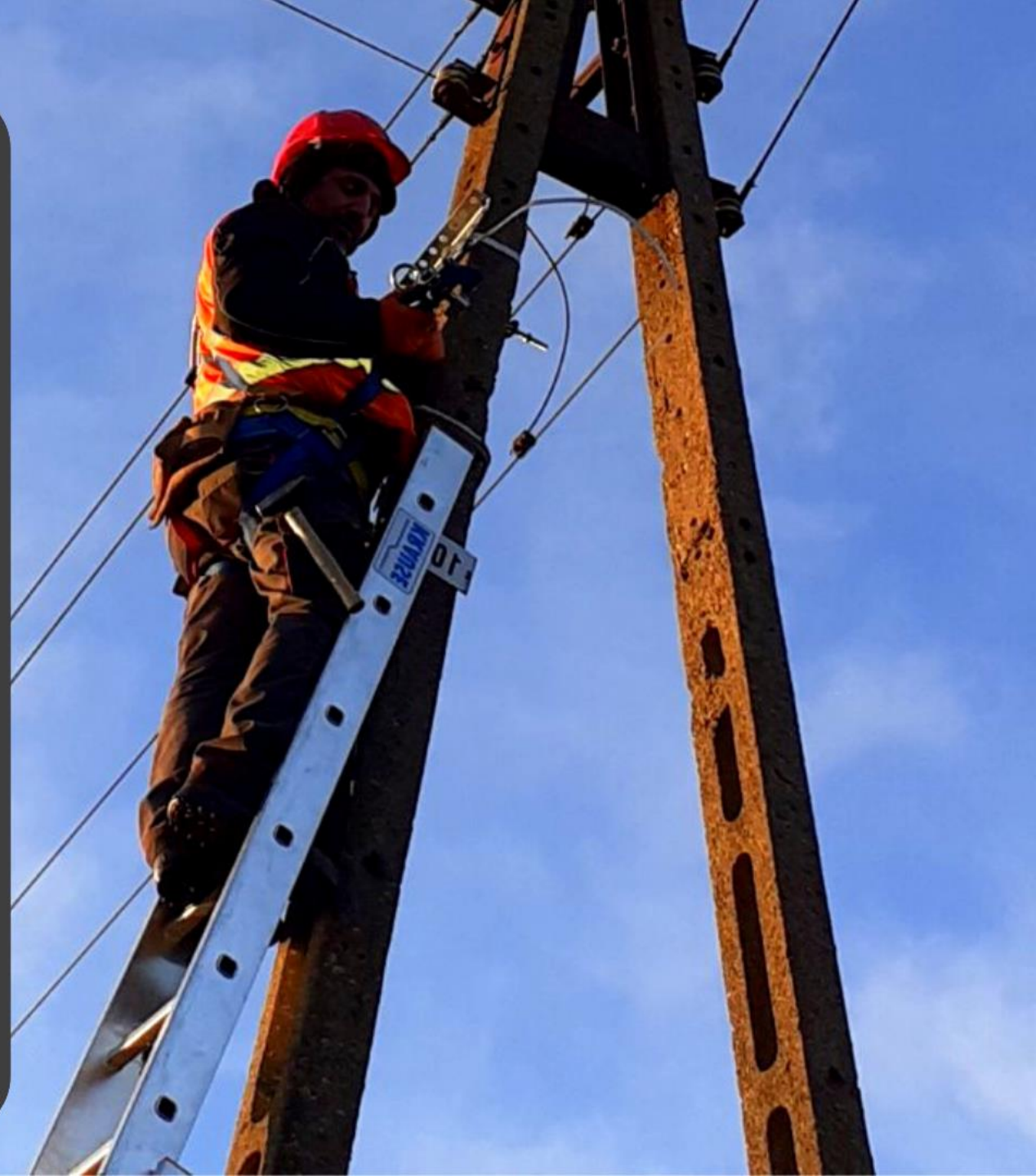
Nie, kwota dofinansowania nie będzie uwzględniała kosztu realizacji przyłączy.

**Czy przypisanie poszczególnych obszarów konkursowych do FERC i KPO odbędzie się przed konkursami czy po nich, na podstawie deklarowanego przez PT finansowania?**

W obu przypadkach przypisanie obszarów nastąpi przed ogłoszeniem konkursu.

**Czy CPPC przewiduje zmiany w obszarach interwencji w przypadku nieuruchomienia środków z KPO?**

Nie zakładamy scenariusza nieuruchomienia KPO.





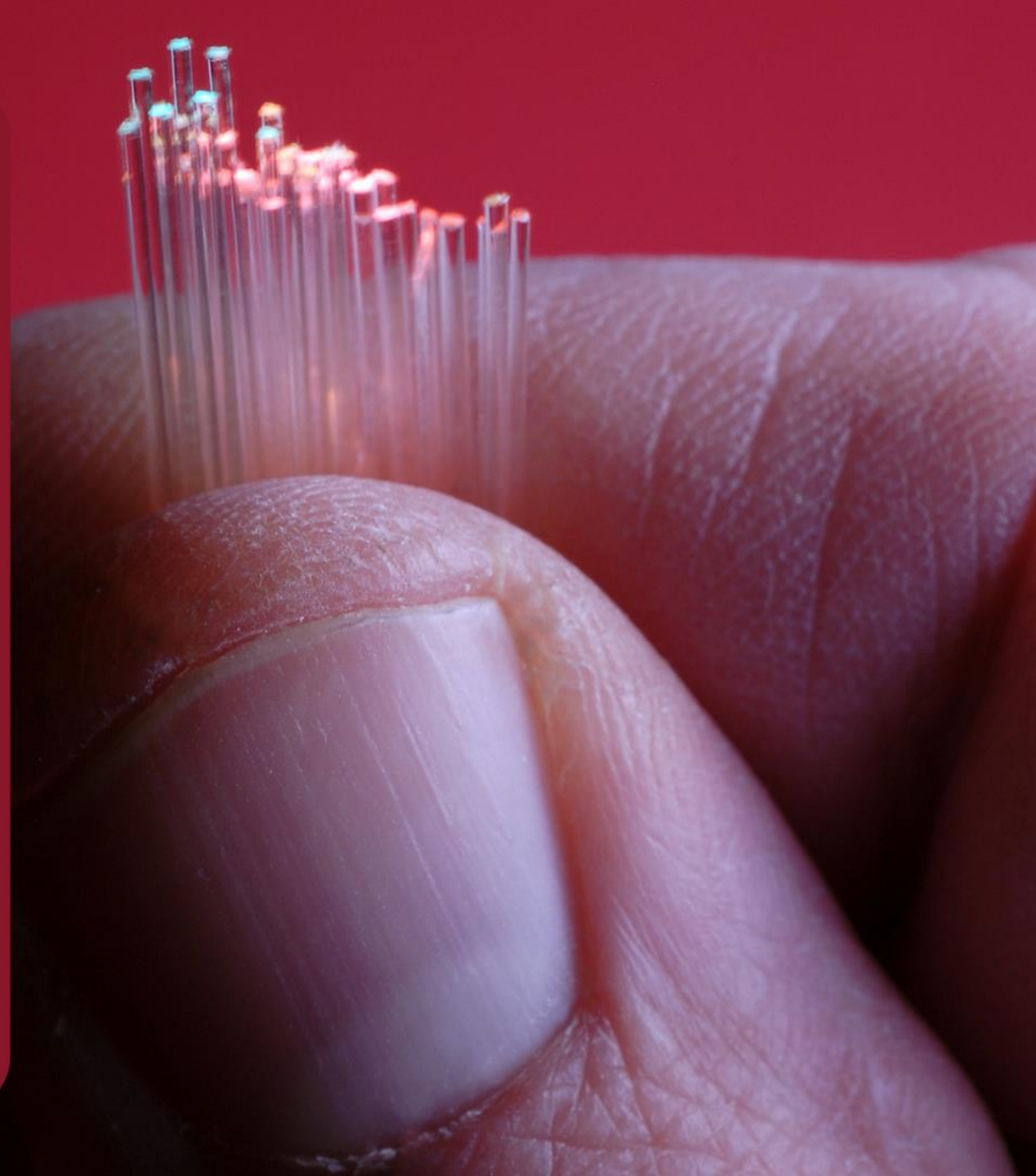
Wymogi w zakresie zobowiązań pokryciowych



**W przypadku niewykonania zobowiązania pokryciowego 100%, Beneficjent może wybrać:**

- a. Realizacja HH z listy PA zamiennych. Jakie warunki będą obowiązywały w przypadku wymiany punktów?**
- b. Obniżenie wskaźnika i proporcjonalne obniżenie przysługującego dofinansowania?**

- a. Wymiana PA będzie możliwa do kwoty dofinansowania za PA, które nie będą mogły zostać objęte zasięgiem wg pierwotnego założenia Beneficjenta.
- b. Przysługujące dofinansowanie będzie obniżane uwzględniając niezrealizowanie rzeczywistego zadeklarowanego zakresu i, według stawek jednostkowych, za poszczególne PA, które z obiektywnych przyczyn – barier inwestycyjnych - nie zostaną objęte zasięgiem.





**Czy zobowiązanie pokryciowe 100% oznacza: 100% przyłączenia PA, HP, czy CPPC ma na uwadze jakieś inne kryterium? Jeśli tak, to jakie?**

Oznacza to 100% PA objętych zasięgiem.

**Czy może być wprowadzony określony limit dopuszczalnego niewykonania zobowiązania pokryciowego dla PA objętych dofinansowaniem?**

Nie planujemy wyznaczania takiego limitu.

**Jakie będą konsekwencje niezrealizowania w okresie realizacji projektu części PA objętych dofinansowaniem z przyczyn niezawinionych przez beneficjenta, wskutek których nie zdążył z realizacją w terminie?**

Nie ma możliwości niezrealizowania podstawowego zakresu projektu z wyłączeniem przesłanek wskazanych dokumentacji konkursowej.



Punkty adresowe





**Na jakiej zasadzie będzie określona *pula punktów do wymiany* skoro, zgodnie z aktualnymi założeniami, obowiązek pokryciowy będzie dotyczył 100% gospodarstw domowych na danym obszarze konkursowym.**

Zakładamy, że w wyniku ciągłej inwentaryzacji SIDUSIS, nowo powstałe punkty będą zasilały listę punktów do wymian.

**Czy zgłoszone plany inwestycyjne w ramach konsultacji w powiatach konkursowych można będzie traktować jako dodatkowe inwestycje własne w ramach konkursu?**

Zgłoszone w ramach konsultacji plany inwestycyjne nie będą traktowane jako dodatkowe inwestycje własne.





**Co oznacza równoległa realizacja inwestycji własnych? Konieczność realizacji 25% inwestycji własnych, gdy wykonanie wynosi 25% PA z dofinansowaniem?**

Tak, takie jest założenie.

**Czy oprócz gospodarstw domowych do objęcia zasięgiem będą obowiązkowe lokalizacje o innym charakterze?**

Tak, wśród punktów adresowych będą znajdowały się także punkty o specjalnym znaczeniu społeczno-ekonomicznym, natomiast nie będzie analogii dla POPC w zakresie odrębnego terminu ich podłączenia.





Lista podstawowa i rezerwowa,  
bariery inwestycyjne



**Czy w ramach przesłanek silniejszych, czyli barier inwestycyjnych, za twardą odmowę będzie uznane również żądanie przez właściciela nierynkowej opłaty za udzielenie zgody?**

Nie istnieje rozróżnienie przesłanek na silniejsze i słabsze.


**Jak będą zdefiniowane przesłanki „słabsze” umożliwiające wymianę z listy rezerwowej?**

Nie istnieje rozróżnienie przesłanek na silniejsze i słabsze.

**Jak kształtuje się proporcja liczby adresów z listy podstawowej względem adresów z listy rezerwowej z uwzględnieniem adresów białych opłacalnych oraz tzw. satelitów?**

Dla każdego z obszarów różnie, w zależności od jego specyfiki.



A large roll of orange corrugated metal sheet piling is stacked on a brick-paved sidewalk. The sidewalk is made of grey and red bricks. To the left of the sidewalk is a road with white double lines. In the background, there is a stone wall and some green grass.

**Czy dla dodatkowych inwestycji Beneficjent będzie mógł, w celu uniknięcia negatywnych konsekwencji, również powołać się na obiektywne przeszkody w postaci barier inwestycyjnych, które uniemożliwiły realizację zobowiązania?**

Nie.



Stawka jednostkowa



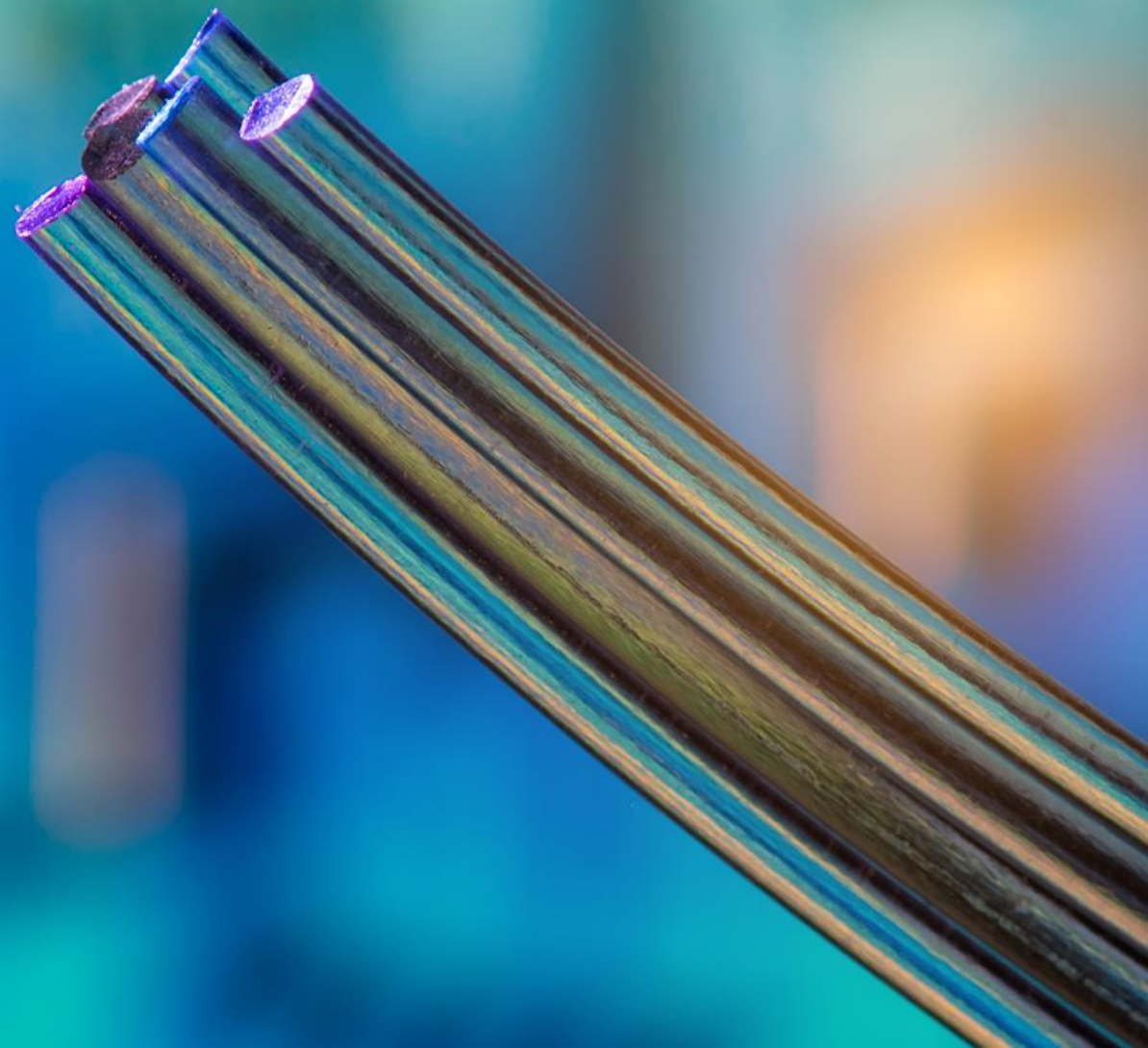


**Czy dla każdego obszaru zostanie określona uśredniona stawka dofinansowania na PA?**


Tak.

**Czy stawka jednostkowa będzie indywidualna dla każdego obszaru/grup obszarów/kategorii PA?**

Stawki jednostkowe będą ustalane dla każdej kategorii punktów adresowych.







**Czy stawka będzie wyznaczana arbitralnie przez CPPC na podstawie obiektywnych kryteriów np. liczby HP w danym obszarze konkursowym, gęstości zaludnienia danego obszaru, kwot dopłaty itd.?**

Stawka jednostkowa będzie ustalana na podstawie metodologii wyznaczania stawek jednostkowych, opracowanej na podstawie wytycznych KE, zatwierdzonej przez Instytucję Audytową oraz KE. Metodologia uwzględnia wszystkie elementy kosztowe (koszty kwalifikowalne) w oparciu o aktualne dane.



Rozliczenia i zaliczki

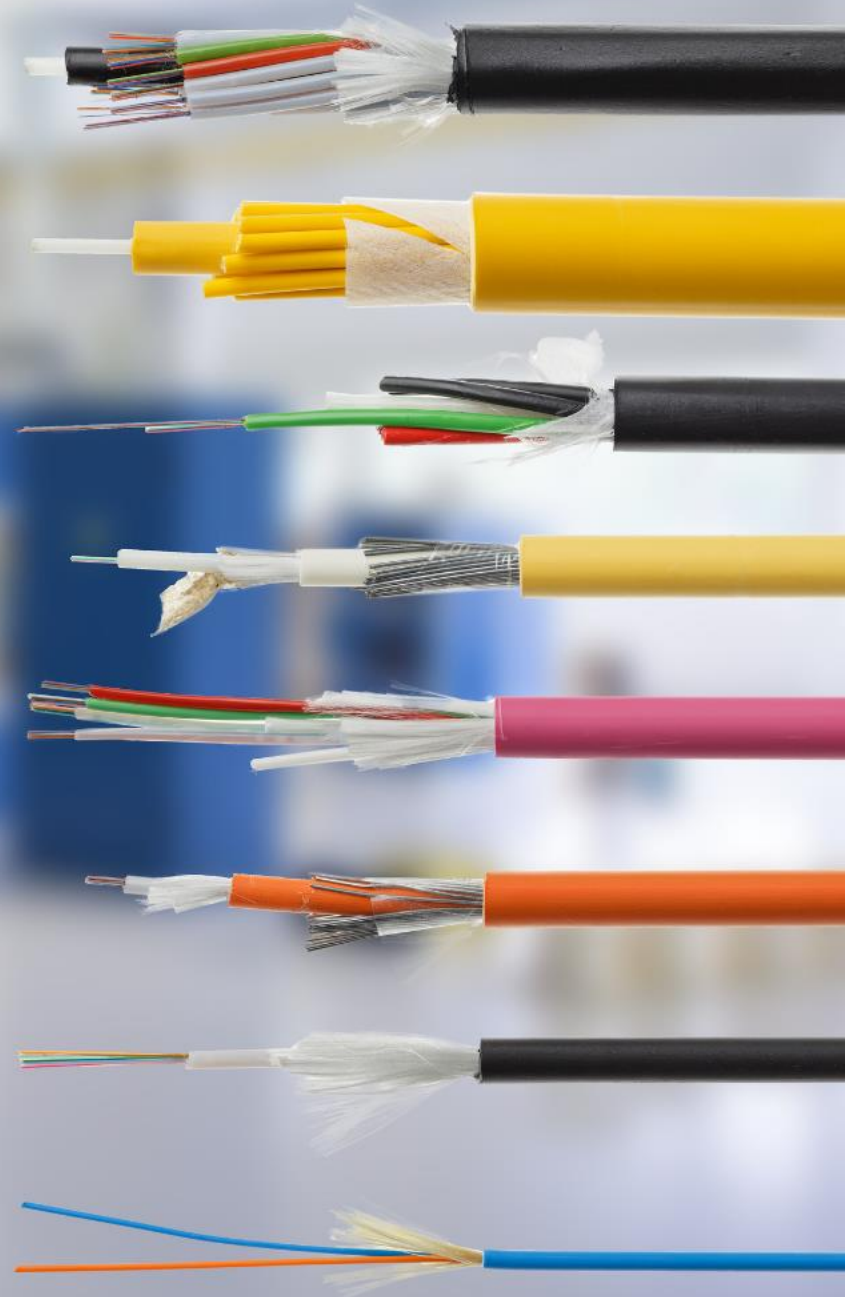


**Czy rozliczenia dofinansowania będą odbywać się w oparciu o iloczyn liczby zrealizowanych HH i uśrednionej stawki dofinansowania?**

Do rozliczenia dofinansowania będzie brana pod uwagę suma zrealizowanych PA z uwzględnieniem stawek jednostkowych dla PA.

**Czy rozliczenia będą dokonywane w datach KM, czy też zgodnie ze złożonym przez Beneficjenta HRF i zadeklarowanymi w nim terminami rozliczeń?**

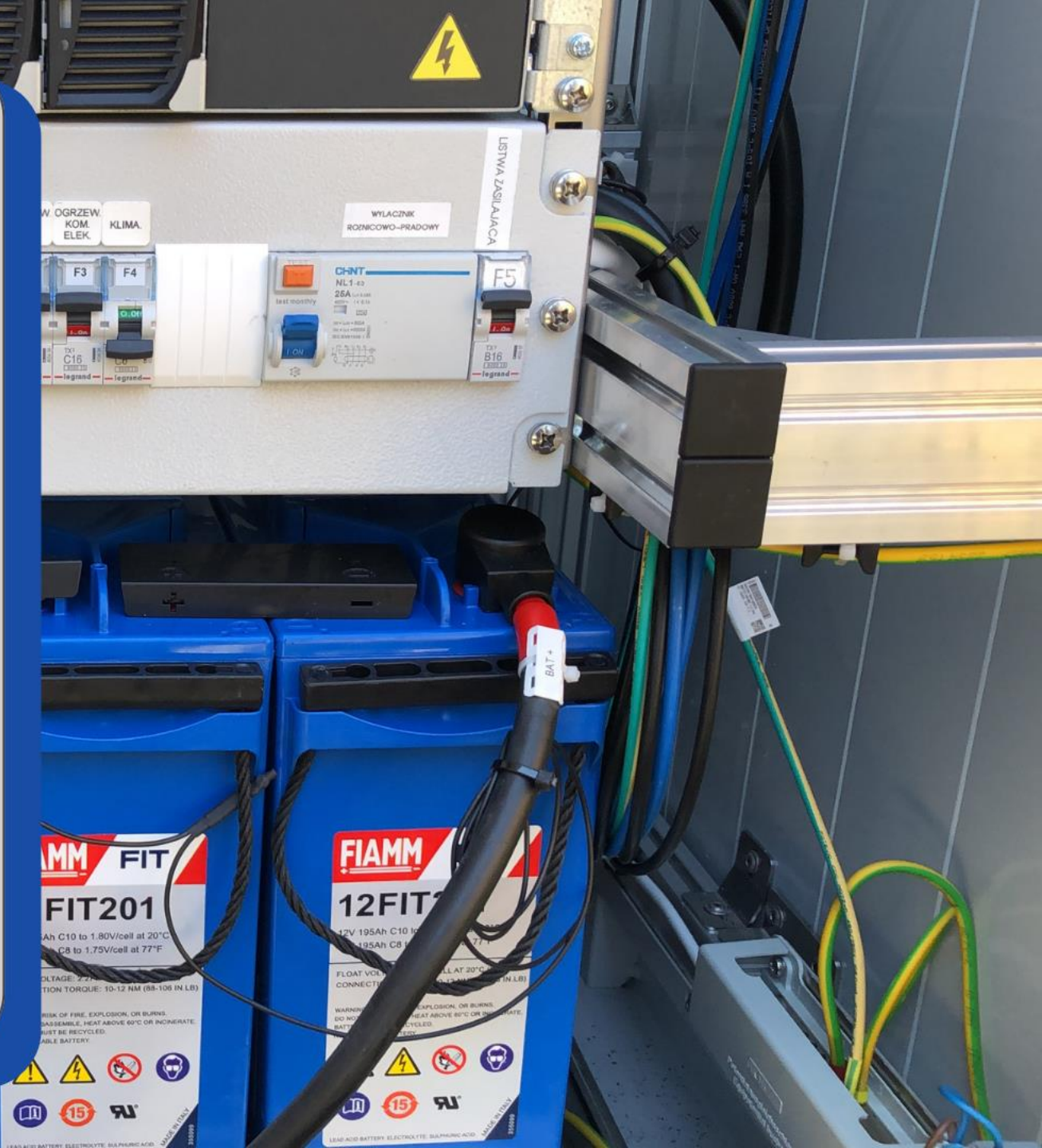
Rozliczenia będą dokonywane z uwzględnieniem dat realizacji kamieni milowych.





**Jaki jest przewidywany maksymalny poziom zaliczkowania w stosunku do planowanej wartości umowy o dofinansowanie? Czy będą możliwe i jeśli tak, to w oparciu o jakie kamienie milowe częściowe rozliczenia kwoty dofinansowania?**

Przewidywany maksymalny poziom jednorazowej zaliczki nie będzie mógł przekroczyć 40% wartości dofinansowania, ale będzie uzależniony od osiągnięcia kamieni milowych. Kamienie milowe będą odnosiły się do objęcia zasięgiem określonego % PA, na przykład 25% po 12 miesiącach realizacji projektu, narastająco 60% po 24 miesiącach i 100 % po 36 miesiącach. Rozliczenia będą odbywały się po efektach, tj. po osiągnięciu kamienia milowego.



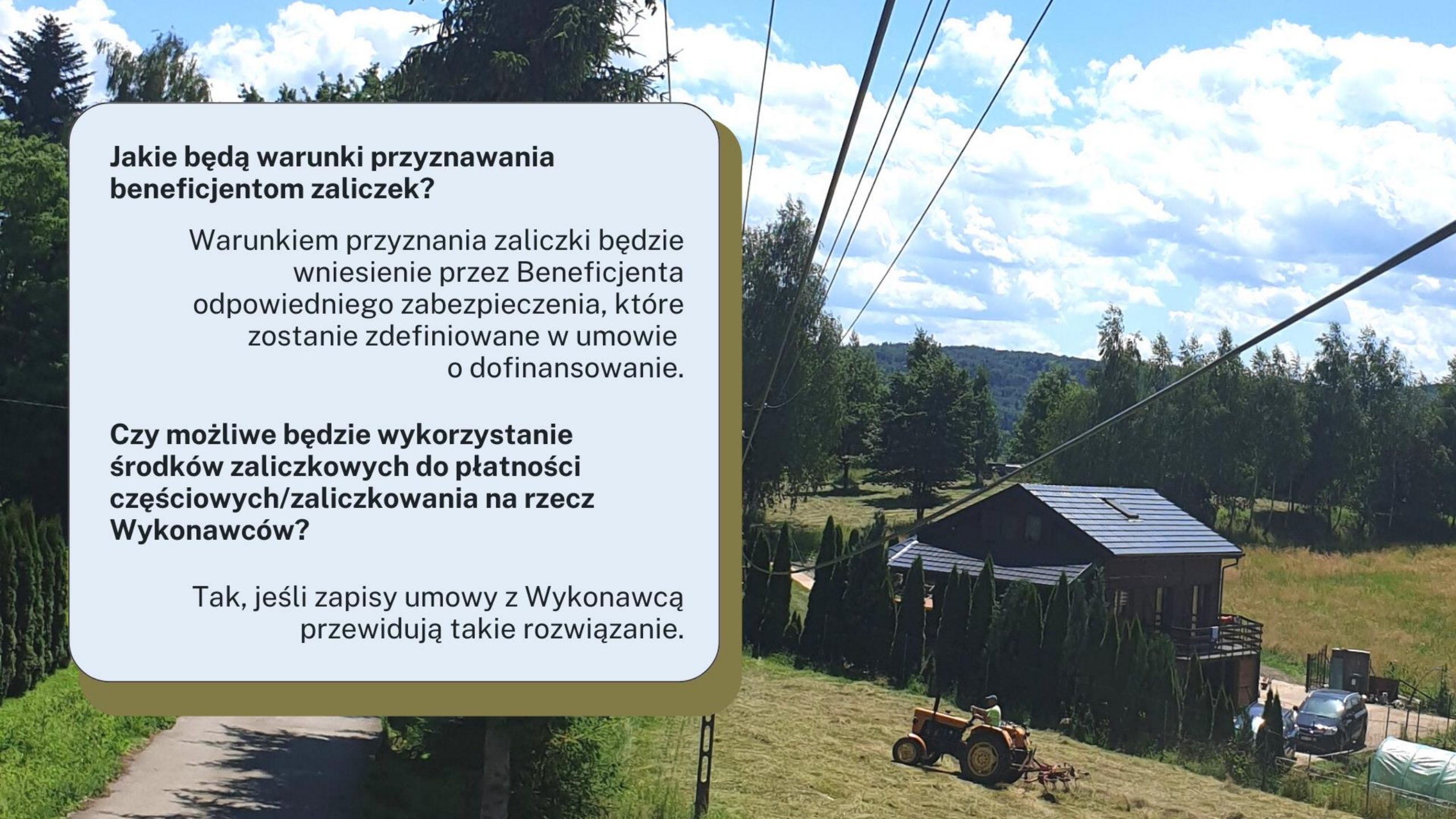


## **Jakie będą warunki przyznawania beneficjentom zaliczek?**

Warunkiem przyznania zaliczki będzie wniesienie przez Beneficjenta odpowiedniego zabezpieczenia, które zostanie zdefiniowane w umowie o dofinansowanie.

## **Czy możliwe będzie wykorzystanie środków zaliczkowych do płatności częściowych/zaliczkowania na rzecz Wykonawców?**

Tak, jeśli zapisy umowy z Wykonawcą przewidują takie rozwiązanie.





Ocena ofert konkursowych - kryteria wyboru

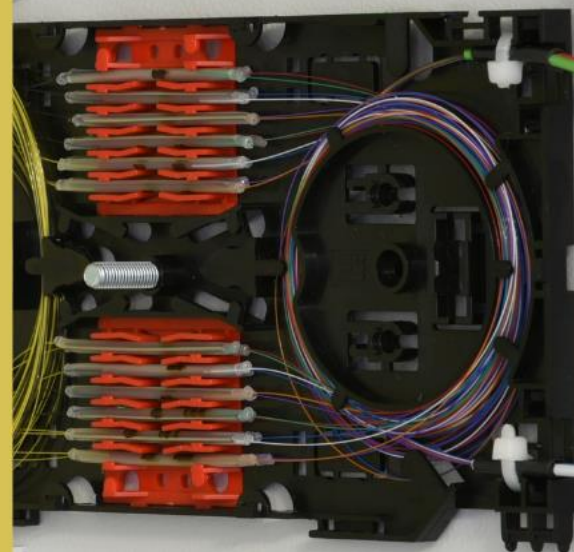


**W zakresie kryterium doświadczenia, jaki zostanie określony próg kwotowy oraz jakiego okresu będzie on dotyczyć?**

Proponujemy, że będzie to 100% wartości dofinansowania oraz 5 letni okres. Niemniej jednak czekamy na odpowiedź branży w tej kwestii.

**Czy należy wykazać się doświadczeniem łącznie dla wszystkich obszarów zainteresowania ?**

Tak należy wykazać doświadczenie łącznie dla wszystkich obszarów, na które wnioskodawca zamierza złożyć wnioski o dofinansowanie.

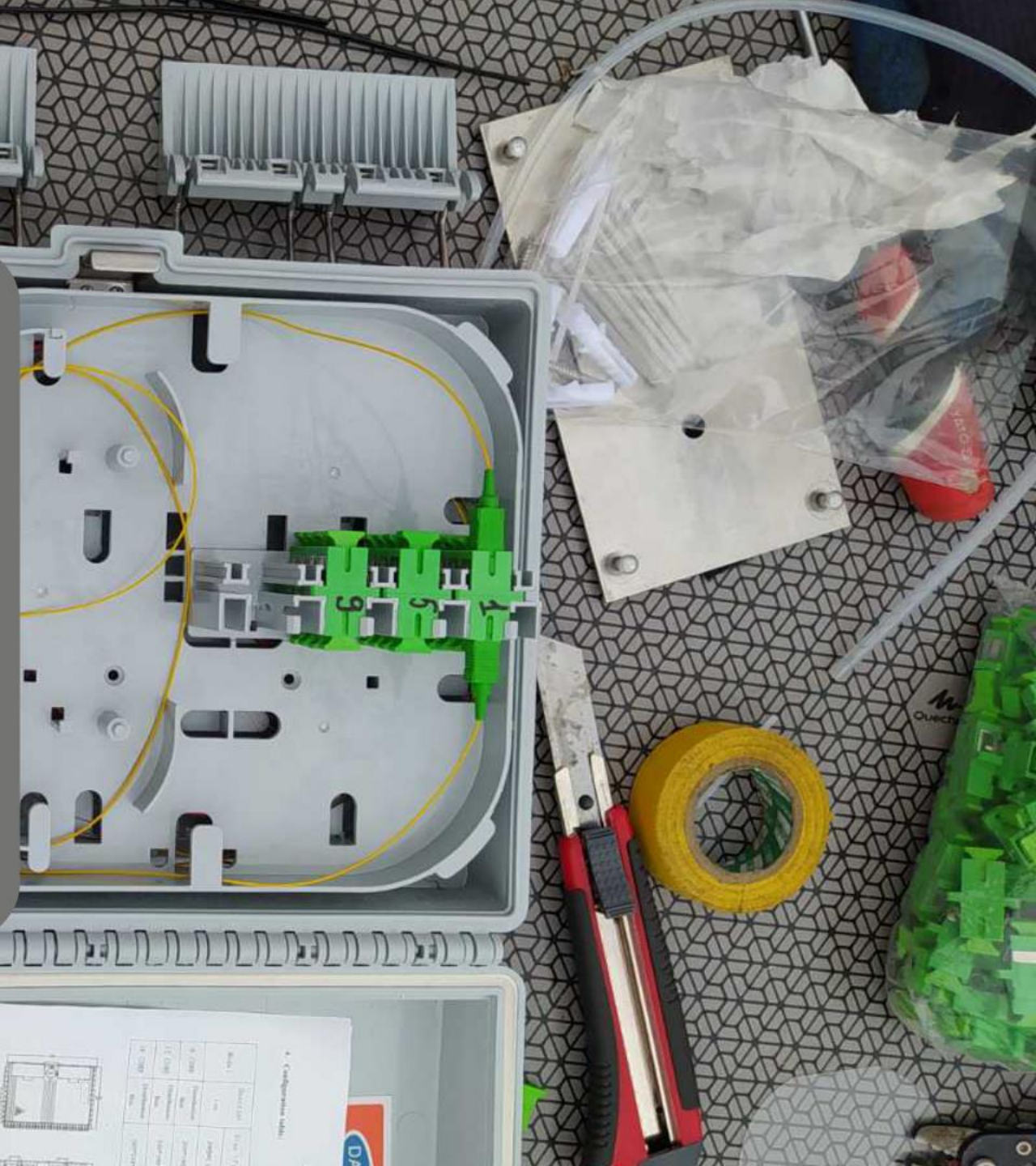




## Jakie dokumenty będą wymagane dla potwierdzenia realizacji inwestycji?

Dokumentem potwierdzającym będzie oświadczenie o zrealizowanych inwestycjach, wraz ze wskazaniem wartości i numerów umów/zakresów.

Oświadczenie będzie zawierało informację o poddaniu się kontroli na każde wezwanie instytucji uprawnionej do przeprowadzenia takiej kontroli. Weryfikacja oświadczeń będzie mogła odbywać się losowo na wybranej próbie.



Ocena ofert konkursowych - kryteria oceny



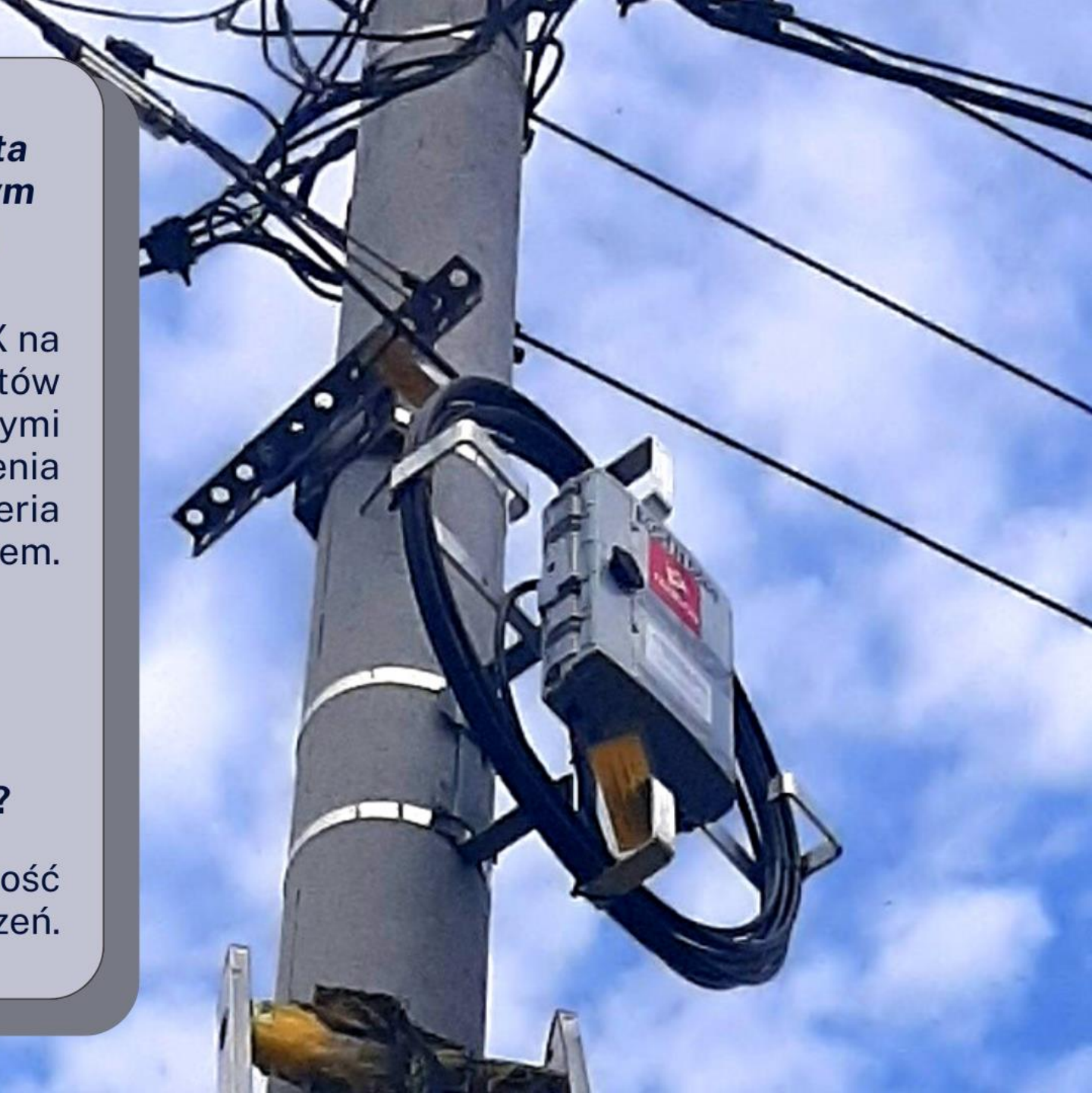


**Na jakiej zasadzie będzie wyliczona kwota inwestycji wskazana przez CPPC na danym obszarze? Kiedy zostanie wybrana jedna z opcji?**

Będzie ona wyliczona w oparciu o CAPEX na każdy PA znajdujący się w puli punktów dodatkowych tj. poza PA zdefiniowanymi jako 100% obszaru. Z założenia przedstawione opcje wzorów na kryteria punktowe podlegają konsultacjom z rynkiem.

**W jaki sposób zostanie rozstrzygnięty konkurs jeżeli żaden z operatorów nie obniży dofinansowania i nie zadeklaruje dodatkowego zasięgu lub oferenci w obszarze uzyskają taką samą punktację?**

W takim przypadku decyduje kolejność zgłoszeń.





**Czy zabezpieczenie finansowe może być ustanowione przez podmiot trzeci, np. udziałowca beneficjenta?**

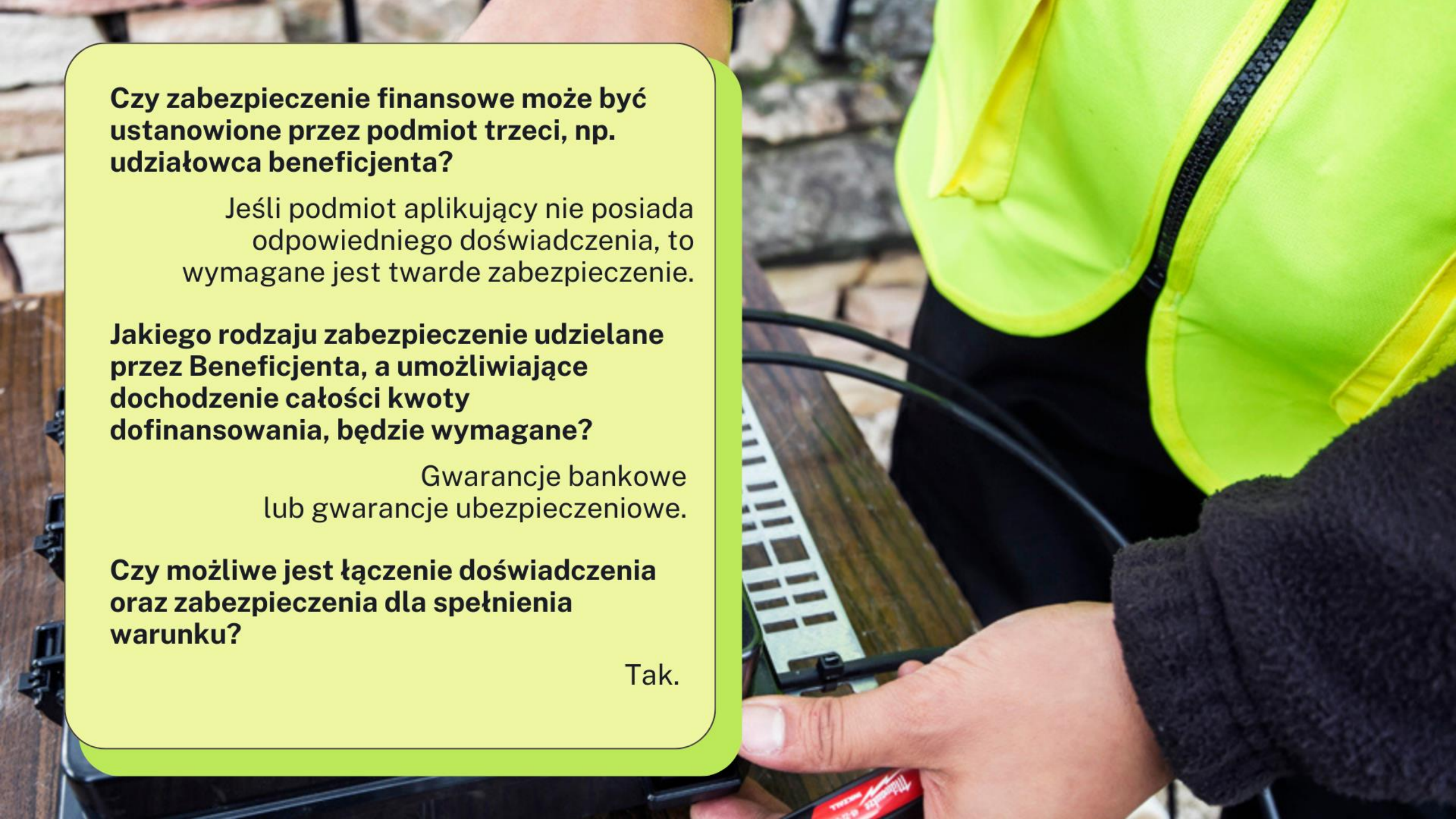
Jeśli podmiot aplikujący nie posiada odpowiedniego doświadczenia, to wymagane jest twarde zabezpieczenie.

**Jakiego rodzaju zabezpieczenie udzielane przez Beneficjenta, a umożliwiające dochodzenie całości kwoty dofinansowania, będzie wymagane?**

Gwarancje bankowe  
lub gwarancje ubezpieczeniowe.

**Czy możliwe jest łączenie doświadczenia oraz zabezpieczenia dla spełnienia warunku?**

Tak.





**Czy może zostać wprowadzony wymóg minimalnego doświadczenia beneficjanta, by wykluczyć spełnienie warunku w całości poprzez zabezpieczenie finansowe?**

Nie przewidujemy takiej możliwości.

**Czy do doświadczenia mogą zostać wliczone inwestycje z POPC, których umowy o dofinansowanie nie zostały jeszcze zakończone, a jeżeli tak, to na jakich zasadach?**

Nie.

**Czy potwierdzenie „posiadania środków” na realizację inwestycji własnych może być ustanowione przez podmiot trzeci, np. udziałowca beneficjanta i czy do potwierdzenia posiadania wystarczy np. promesa kredytowa?**

Nie wymagamy potwierdzenia posiadania środków własnych, a potwierdzenia posiadania doświadczenia.



Indeksacija





**Jaki będzie związek przesłanki siły wyższej z indeksacją?**

Planowane jest wprowadzenie rocznej indeksacji stawek jednostkowych jeśli inflacja nadal będzie wykazywała tendencję ponadprzeciętnie wzrostową.

**Jakie będą warunki jej zastosowania i z jaką częstotliwością będzie uruchamiana?**

Indeksacja stawek raz do roku, pod warunkiem wykonania kamienia milowego.

**Czy jeśli zastosujemy indeksację przy rozliczeniu za realizację PA dofinansowanych, będzie następowała korekta, jeśli chodzi o zakres inwestycji własnych?**

Nie, nie będzie korekty w zakresie inwestycji własnych.



Okres realizacji projektu  
i harmonogram naborów





**Jakie będą konsekwencje przedłużenia realizacji projektu poza 30 czerwca 2026 roku? Czy ewentualne konsekwencje mające wymiar pieniężny (np. kary) będą mogły podlegać zamianie na realizację dodatkowych inwestycji?**

Nie ma możliwości przedłużenia realizacji projektu. Należy zauważyć, że wprowadzone uproszczenia tj. stawki jednostkowe, znacząco ułatwią negocjacje i wybór generalnego wykonawcy, a nawet zakładają możliwość realizacji pewnych prac przez wnioskodawcę.

**Czy planowane są kolejne nabory w ramach KPO lub FERC w przypadku braku wykorzystania pełnej puli alokowanych środków?**

Decyzje będą podejmowane po konkursie. W ramach KPO, z uwagi na czas wdrożenia, nie jest wykluczone, że środki zostaną przesunięte na inne obszary.



Dostęp hurtowy





**Czy są przewidywane dodatkowe obowiązki dostępu hurtowego na obszarze, który w wyniku wygranego konkursu zostanie objęty inwestycjami własnymi beneficjenta?**

Wymagania techniczne i hurtowe będą przedmiotem konsultacji w najbliższej przyszłości.

**Czy w celu zwiększania efektywności wydatkowania środków publicznych zostanie zachowana zasada obowiązku wykorzystania istniejącej infrastruktury tam, gdzie jest to ekonomicznie i technicznie możliwe?**

Tak, zasady te obowiązywały w POPC i będą kontynuowane w FERC oraz KPO.



Dodatkowo prosimy o przemyślenie i zaproponowanie definicji *operatora wyłącznie hurtowego*.

Limit kwotowy





**Kwota dofinansowania przyznana jednemu operatorowi nie może przekroczyć 15% całej alokacji. Taki limit kwotowy – zdaniem CPPC – wyklucza możliwość realizowania wielu projektów przez jeden podmiot, co pozwala ograniczyć ryzyko niepowodzenia przedsięwzięcia biznesowego do kilku projektów. Czy limit procentowy może być zwiększony z 15% do 40% całej alokacji?**

Nie przewiduje się zwiększenia tego limitu.

**Przekroczenie limitu ma być dopuszczone, gdy na danym obszarze nie ma konkurencji – czy może być dopuszczone również, gdy konkurencja była, ale niżej punktowani oferenci nie zdecydowali się zawrzeć umowy o dofinansowanie?**

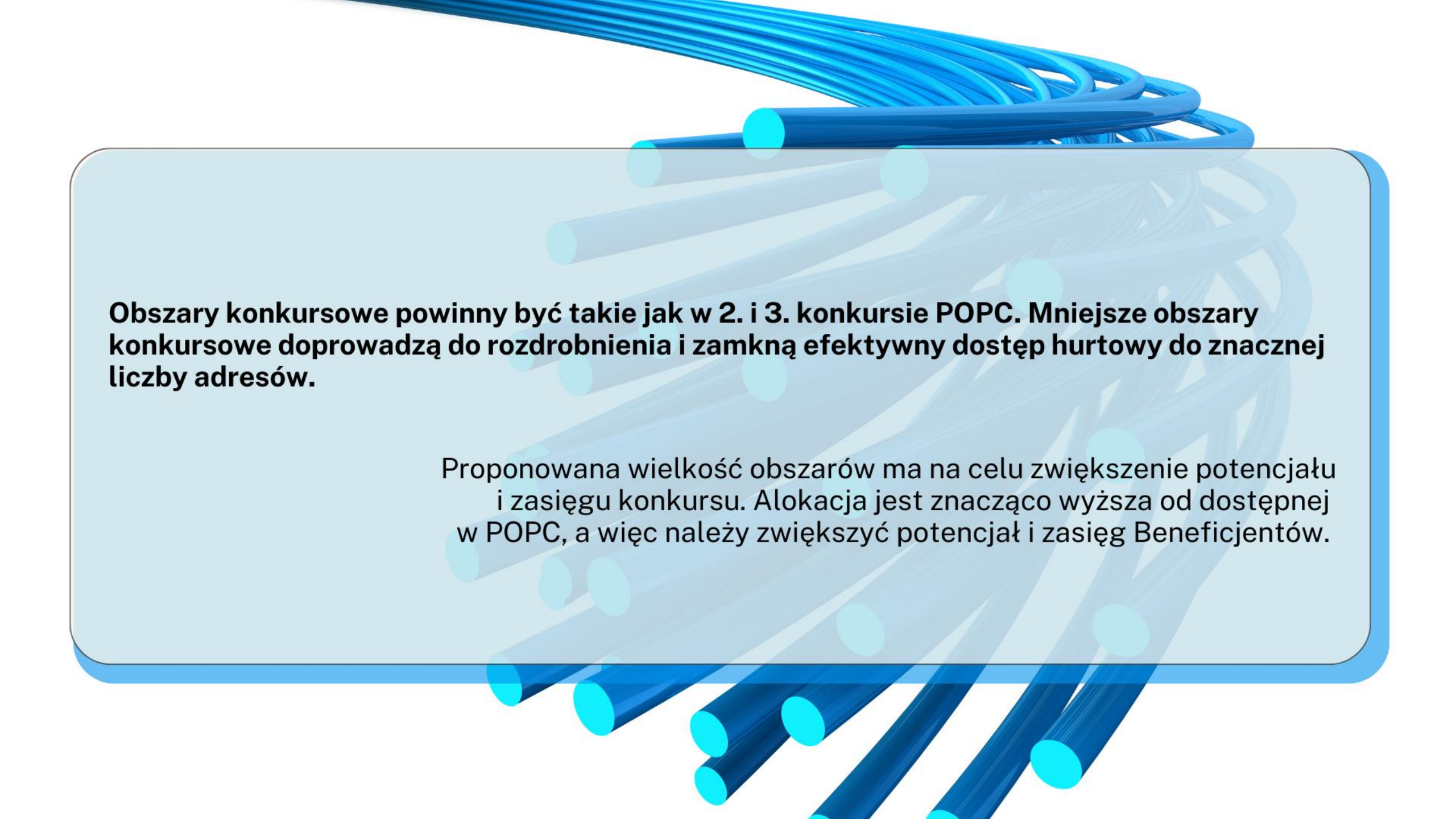
Tak.



Postulaty i uwagi







**Obszary konkursowe powinny być takie jak w 2. i 3. konkursie POPC. Mniejsze obszary konkursowe doprowadzą do rozdrobnienia i zamkną efektywny dostęp hurtowy do znacznej liczby adresów.**

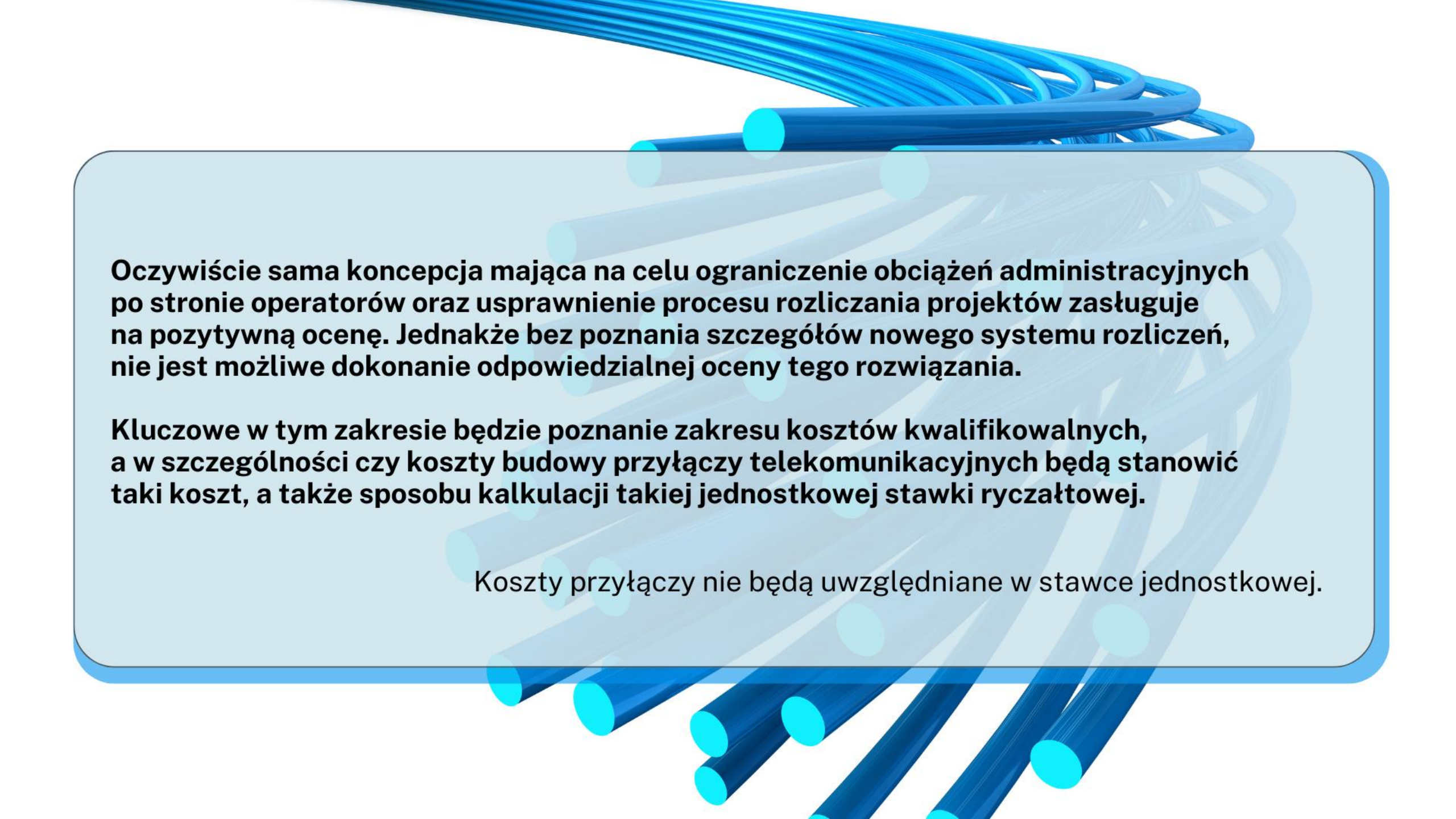
Proponowana wielkość obszarów ma na celu zwiększenie potencjału i zasięgu konkursu. Alokacja jest znacząco wyższa od dostępnej w POPC, a więc należy zwiększyć potencjał i zasięg Beneficjentów.



**Rekomendujemy uwzględnienie na etapie oceny wniosków premiowania dodatkowymi punktami wnioskodawcy, który zrealizował wcześniej (posiada doświadczenie) projekt budowy sieci telekomunikacyjnej w ramach POPC.**

Postulat odrzucony - takie kryterium byłoby wykluczające i powodujące nierówne traktowanie wnioskodawców. Doświadczenie będzie kryterium wejściowym.





**Oczywiście sama koncepcja mająca na celu ograniczenie obciążeń administracyjnych po stronie operatorów oraz usprawnienie procesu rozliczania projektów zasługuje na pozytywną ocenę. Jednakże bez poznania szczegółów nowego systemu rozliczeń, nie jest możliwe dokonanie odpowiedzialnej oceny tego rozwiązania.**

**Kluczowe w tym zakresie będzie poznanie zakresu kosztów kwalifikowalnych, a w szczególności czy koszty budowy przyłączy telekomunikacyjnych będą stanowić taki koszt, a także sposobu kalkulacji takiej jednostkowej stawki ryczałtowej.**

Koszty przyłączy nie będą uwzględniane w stawce jednostkowej.



**Zgodnie z przedstawionymi założeniami interwencji odstępstwo od 100% wymogu pokrycia punktów adresowych będzie możliwe w przypadku zaistnienia określonych, obiektywnych przesłanek. W naszej ocenie oczywiście takie rozwiązanie jest potrzebne, ale ważne jest, aby wyjątki zostały określone w sposób umożliwiający z jednej strony uwzględnienie szerokiego katalogu przyczyn o charakterze obiektywnym, ale z drugiej strony nie dawały przestrzeni do manipulacji przez beneficjenta.**

**Na przykład błędnie zdefiniowany wyjątek tzw. „twardej odmowy” może dawać operatorowi spore pole do manipulacji. Operator mógłby budować sieć jedynie do tych punktów adresowych, gdzie występuje zainteresowanie usługą, a dla pozostałych zebrać tzw. „twarde odmowy”, co dawałoby mu możliwość budowy sieci do punktów adresowych spoza głównej listy (w skład których – jeśli dobrze zrozumieliśmy - mają wchodzić także tzw. „szare” punkty adresowe, czyli bardziej atrakcyjne z punktu widzenia opłacalności ekonomicznej). Z drugiej strony powstaje pytanie jak poradzić sobie w przypadku braku możliwości skontaktowania się z właścicielem nieruchomości w celu otrzymania tzw. „twardej odmowy”, gdy w praktyce jakiś budynek nie kwalifikuje się racjonalnie do budowy sieci. Niestety, ze względu na ograniczenia finansowe, należałoby przewidzieć mechanizm pozwalający wykluczyć odległe, wolnostojące budynki z dofinansowania, ponieważ takie inwestycje światłowodowe nie są uzasadnione ekonomicznie.**

**Do punktów na wymianę nie będą wchodziły szare punkty adresowe, czynnik ekonomiczny nie jest przesłanką do wykluczenia z budowy.**



Rozumiejąc hasło podłączenia 100% obszaru wnioskujemy, aby rozszerzyć listę przesłanek niewykonania wskaźnika o adresy, których koszt podłączenia wynosić będzie wielokrotność (np. dwukrotność) średniego kosztu podłączenia adresu w danym obszarze konkursowym. Chodzi w szczególności o odcięcie z projektów przysłowiowych leśniczówek i takich adresów, których podłączenie znacznie podniesie wartość całej inwestycji w danym obszarze konkursowym. Kolejną dodatkową przesłanką powinno być zwiększenie kosztów realizacji inwestycji w wyniku przyczyn leżących poza kontrolą beneficjenta, takich jak decyzje organów administracji (np. wprowadzenie lub zmiana planu zagospodarowania przestrzennego lub decyzje nakazujące budowę sieci doziemnej i tym samym uniemożliwiającej budowę wcześniej zaplanowanej sieci naziemnej); efektywne odmowy gestorów infrastruktury na wnioski o jej udostępnienie (w tym miejscu wskazać należy, że narzędzia prawne, za pomocą których można ostatecznie uzyskać dostęp do infrastruktury są czasochłonne i w projektach z nowej perspektywy nie będzie czasu na ich realizację).

Przesłanką dla możliwości niewykonania wskaźnika konkursowego powinna być także siła wyższa, co wydaje się sprawą oczywistą, nie wymagającą szczegółowego tłumaczenia. Warto również rozważyć, aby katalog przedmiotowych przesłanek był katalogiem otwartym, ponieważ nie sposób przewidzieć w sposób wyczerpujący wszystkich przyczyn uniemożliwiających lub skutecznie utrudniających podłączenie danego adresu.

Skrajnie nieopłacalne punkty nie będą wchodziły w zakres interwencji. W zakresie zwiększenia kosztów, przesłanka ekonomiczna nie jest przesłanką do niezrealizowania zakresu projektu. Nie zdefiniowano także, co oznacza siła wyższa.



**W zakresie przesłanek uzasadniających możliwość niewykonania wskaźnika zobowiązania pokryciowego wskazujemy na konieczność uwzględnienia poniższych przypadków: 1) brak istnienia na etapie realizacji Projektu w danej lokalizacji wskazanego w Projekcie budynku lub gospodarstwa domowego; 2) dostępność na etapie realizacji Projektu w danej lokalizacji usług szerokopasmowego dostępu do sieci Internet; 3) brak woli właściciela danej nieruchomości na etapie realizacji Projektu w danej lokalizacji do objęcia zasięgiem sieci realizowanej w ramach Projektu bądź korzystania z usług szerokopasmowego dostępu do sieci Internet; 4) brak zgody w efektywnym inwestycyjnie czasie organów administracji (np. jednostki samorządu terytorialnego, konserwatorzy zabytków) lub innych podmiotów (...) na realizację sieci telekomunikacyjnej zgodnie z przygotowanym przez beneficjenta Projektem. Oczywiście kluczowym w tym zakresie będzie, określony przez instytucje wdrażające Projekty, sposób, w jaki Beneficjent będzie zobligowany do udokumentowania wystąpienia ww. przesłanek.**

**Zastrzegamy, że wskazany powyżej katalog przesłanek opracowany został przy założeniu pozostawionej, względem POPC, niezmodyfikowanej definicji gospodarstwa domowego objętego zasięgiem sieci telekomunikacyjnej.**

Należy zaznaczyć, że do interwencji zostaną włączone także punkty o statusie "projektowane" zgodnie z bazą danych PRG, więc postulat, aby czynnikiem wyłączającym był brak zabudowy, kłóci się z tym założeniem. Jak określić "efektywny inwestycyjnie czas dla organów wydających zgody" - przy tym założeniu istnieje ryzyko wykluczenia niemalże wszystkich punktów na obszarze.



**Przewidywana jest roczna indeksacja stawek jednostkowych, po realizacji założonego kamienia milowego. Nie do końca rozumiemy uzasadnienie dla wprowadzenia mechanizmu indeksacji, skoro rozliczenie projektów nie jest oparte o rzeczywiste koszty. Przewidywany wzrost cen materiałów, robocizny (strona kosztowa) oraz usług telekomunikacyjnych (strona przychodowa) można uwzględnić w modelu finansowym, który kalkuluje lukę finansową. Ponadto, kluczowe jest poznanie, jaki algorytm zostanie przyjęty dla planowanej indeksacji czy będzie on oparty o CPI, czy o wzrost kosztów pracy, materiałów, czy może o inne zmienne. Powstaje także szereg pytań szczegółowych, tj. czy indeksacja będzie mieć charakter automatyczny i bezwarunkowy, czy będzie zależeć od zaistnienia określonych okoliczności?; czy indeksacja może wpłynąć na zmniejszenie zryczałtowanej stawki jednostkowej, np. w sytuacji gdy w okresie trwania projektu nastąpi obniżka cen kosztów materiałów czy jednak waloryzacja będzie powodować tylko ewentualny wzrost zryczałtowanej stawki jednostkowej?**

Indeksacja będzie opierała się o współczynnik specyficzny dla branży opracowany przez GUS i tylko dla kosztów przyszłych.



**Pozytywnie oceniamy koncepcję wprowadzenia jednostkowej stawki ryczałtowej jako sposobu rozliczania projektów. Pojawia się jednak kilka wątpliwości związanych z tą koncepcją. W szczególności nie jest jasne na jakich zasadach zostanie określona jednolita stawka ryczałtowa oraz czy zasady te zostaną poddane konsultacjom. Naszym zdaniem konsultacje powinny się odbyć, gdyż to operatorzy najlepiej wiedzą jakie są realne koszty budowy sieci telekomunikacyjnej.**

**Nie jest również jasne, czy wysokość jednolitej stawki ryczałtowej będzie taka sama w każdym obszarze konkursowym, czy też stawki te będą się różnić. Naszym zdaniem różnice w wysokości stawek ryczałtowych pomiędzy poszczególnymi obszarami projektowymi mają uzasadnienie, bowiem koszty budowy sieci znacznie się różnią pomiędzy poszczególnymi obszarami.**

**Zwracamy jednocześnie uwagę, że w związku z tym, że stający do konkursów mają konkurować między sobą między innymi minimalizacją wkładu publicznego (jak rozumiemy również per adres), to tak naprawdę należy mówić raczej o maksymalnej stawce ryczałtowej a nie o jednolitej stawce ryczałtowej, bo ostatecznie realna wysokość stawki zostanie określona przez tego przedsiębiorcę, który wygra dany konkurs.**

Sposób wyznaczania stawki jednostkowej nie będzie podlegał konsultacjom z rynkiem.



**3.2. PA rezerwowe powinny być wyłącznie w obszarze, na który Beneficjent otrzyma dofinansowanie.**

**3.3. Pula PA rezerwowych nie powinna przekraczać puli HP podstawowych wyłączonych z obowiązku realizacji.**

**3.4. „Twarda odmowa” powinna być w formie pisemnej lub dokumentowej.**

**3.5. Innymi przesłankami, pozwalającymi na usunięcie danego PA z puli adresów z zobowiązania konkursowego, powinno być:**

**3.5.1. zwiększenie kosztów realizacji inwestycji w wyniku przyczyn leżących poza kontrolą beneficjenta, takich jak decyzje organów administracji lub ich brak (problemy z uzyskaniem wszystkich niezbędnych pozwoleń i zgód), efektywne odmowy gestorów infrastruktury na wnioski o jej udostępnienie (problemy z uzyskaniem zgody właściciela na podłączenie);**

**3.5.2. siła wyższa;**

**3.5.3. problemy z pozyskaniem niezbędnego sprzętu do przeprowadzenia inwestycji (braki w dostępności materiałów) lub problemy z zatrudnieniem (dostępność ekip budowlanych).**

Pkt 3.5.1 oraz 3.5.2 i 3.5.3 odrzucone.



**5.1. Limit kwotowy powinien zostać podniesiony do 30%, gdyż niski limit kwotowy (na poziomie 15%) to kolejny, obok małych obszarów konkursowych, mechanizm, który sprawi, że operator korzystający zostaną pozbawieni efektywnego dostępu hurtowego do znacznej liczby PA budowanych w nowej perspektywie. Ponadto należy podkreślić, że tak restrykcyjny limit kwotowy (tj. 15%) będzie sprzeczny z zasadą minimalizacji wkładu publicznego ze względu na nałożenie ograniczenia dla najbardziej efektywnych podmiotów oraz brak możliwości osiągnięcia efektów skali przez beneficjentów.**

Obecnie zaproponowany limit 15% jest odpowiedni przy tak wysokiej alokacji 2 mld euro. Należy wskazać, że podmioty o znaczącej pozycji rynkowej wskazywały na brak wystarczającego potencjału do realizacji tak dużych inwestycji, co prowadziło do wniosku o opóźnienie uruchomienia konkursu ze środków FERC.



**Zgodnie z przedstawioną propozycją, planowane jest przeprowadzenie jednego konkursu, w którym rozdysponowane zostanie ok. 2 mld EUR (środki pochodzące z FERC oraz KPO) na budowę sieci szerokopasmowych, z jednym terminem zakończenia wszystkich projektów, tj. do końca pierwszej połowy 2026 roku. Odpowiedni nabór/konkurs miałby odbyć się w grudniu tego roku.**

**O ile potrzeba zakończenia projektów finansowanych z KPO do połowy 2026 roku jest zrozumiała ze względów formalnych (taki jest czas realizacji projektów, przewidziany dla Funduszu Odporności i Odbudowy), to trudno jest znaleźć uzasadnienie dla tak radykalnego skrócenia terminu realizacji wszystkich projektów finansowanych z FERC. Programy Operacyjne, wynikające z Polityki Spójności, przewidują dłuższą perspektywę czasową dla realizacji projektów – nawet do 2029 roku. Przynajmniej część projektów mogłaby więc zostać rozłożona w czasie, co zwiększyłoby szanse ich realizacji.**

**Argumentacja: długi proces przygotowawczy, niedobory wykonawców, zasoby częstotliwościowe nie zostały rozdysponowane - technologie radiowe będą de facto wykluczone z możliwości uzyskania dofinansowania.**

**Konieczność realizacji/kontraktacji/rozliczenia projektów z FERC w terminach wskazanych w prezentacji wynika ze zobowiązań względem Komisji Europejskiej, tj. N+3.**



**1) Konstrukcja konkursu prowadzić będzie do sytuacji powstawania konkurencji pomiędzy obszarami. Będzie ona przebiegać wzdłuż dwóch osi. Konkurencja między obszarami będzie mieć miejsce w ramach tzw. krajowej listy rankingowej. Ponieważ kluczowe będzie kryterium minimalizacji wkładu publicznego oraz maksymalizacja inwestycji własnych, a także biorąc pod uwagę wymóg 100% pokrycia siecią, należy się spodziewać, że punkty adresowe o większej atrakcyjności inwestycyjnej znajdą się na pierwszych pozycjach listy. Może to w konsekwencji prowadzić do sytuacji całkowitego i trwałego wykluczenia trudniejszych obszarów z możliwości uzyskania dostępu do usług szerokopasmowych. W naszej ocenie racjonalniejszym podejściem byłoby dążenie do alokacji środków dla wszystkich obszarów, ale z mniejszym wymaganiem dla pokrycia gospodarstw domowych, np. 80% zamiast 100%. Zwiększa to szansę obszarów najtrudniejszych na uzyskanie choćby częściowego dofinansowania na sieci, które potem mogą być rozbudowywane ze środków własnych operatorów.**

**2) Ponadto można będzie się spodziewać konkurencji między obszarami dofinansowanymi w ramach KPO oraz w ramach FERC. Jeśli w ramach KPO będą finansowane obszary bardziej wymagające, a w ramach FERC mniej wymagające, to przy założeniu jednakowego poziomu dofinansowania (80%), istnieje poważne ryzyko, że projekty finansowane w ramach FERC będą się cieszyły większym zainteresowaniem niż projekty finansowane w ramach KPO.**

- 1) CPPC jest świadome możliwości wystąpienia takiego stanu rzeczy.
- 2) Nie będzie konkurencji między programami, zakłada się dwie odrębne listy rankingowe krajowe odpowiednio dla KPO i FERC.



**1) Rekomendujemy, aby zachować racjonalność obszarową realizowanych Projektów tak, aby obszary inwestycyjne (niezależnie od ich dzielenia lub łączenia z perspektywy administracyjnych granic powiatów) zachowywały spójność w zakresie administracyjnych granic gmin (tak aby obszar danej gminy nie został podzielony pomiędzy kilka obszarów) oraz mieściły się w administracyjnej granicy danego województwa.**

**2) Rekomendujemy, aby obniżono wskaźnik obowiązkowego zobowiązania pokryciowego ze 100% do 90%, pozostawiając w ten sposób beneficjentom możliwość braku objęcia zasięgiem projektowanej sieci telekomunikacyjnej gospodarstw domowych które nie znajdują się w katalogu możliwym do zdefiniowania/udokumentowania na aktualnym etapie, a z innych przyczyn są nieefektywne/niemożliwe do objęcia zasięgiem.**

- 1) Zakładamy uwzględnianie granic administracyjnych przy wyznaczaniu obszarów.
- 2) Postulat odrzucony. Takie rozwiązanie jest nieracjonalne, gdyż z góry zakłada obniżenie dofinansowania i wyłączenie określonych punktów. Przed realizacją projektu Beneficjent nie posiada takiej wiedzy. Korzystniejszym rozwiązaniem, jest założenie realizacji 100 % wskaźnika oraz właściwe określenie czynników umożliwiających niezrealizowanie inwestycji. Efekt ten sam, ale *ex ante* nie wykluczamy z interwencji żadnych punktów adresowych.



**Zgodnie z otrzymaną podczas warsztatów informacją, nie planuje się zmian w zakresie trybu i sposobu określania białych plam oraz konsultacji planów inwestycyjnych na potrzeby ogłoszenia naboru/konkursu. Będą przeprowadzone na takich samych zasadach jak dotychczas, czyli z wykorzystaniem obecnych narzędzi sprawozdawczych i w oparciu o dotychczasowe procedury. Dlatego jest dla nas zupełnie niezrozumiałym, czemu ma służyć – w kontekście realizacji projektów KPO czy FERC - system do ciągłej inwentaryzacji i konsultacji planów inwestycyjnych. Może on jedynie stanowić element wprowadzający dodatkowe ryzyko i problemy w procesie realizacji projektów po stronie przedsiębiorców telekomunikacyjnych. Szczególne zaniepokojenie budzi to, czy pojawiające się w nim inwestycje mogą wpłynąć na zakres realizacji projektu, np. w sytuacji, gdy w punkcie adresowym objętym projektem, zgłoszony zostanie plan lub występowanie sieci o odpowiednich parametrach. Czy może to stanowić przesłankę braku możliwości realizacji sieci pod wskazanym adresem (wymiana punktu obowiązkowego na inny?).**

**Biorąc pod uwagę, iż wprowadzanie dodatkowego ryzyka do realizacji projektów jest nieuzasadnione, wnosimy, by odstąpić od wykorzystywania systemu do ciągłej inwentaryzacji i konsultacji planów inwestycyjnych do celów związanych z pomocą publiczną i realizacją projektów w ramach FERC i KPO.**

Nie, punkty adresowe wskazane do interwencji po wyłonieniu do dofinansowania stanowią zobowiązanie Beneficjenta i jest to w naszym rozumieniu wiarygodny plan inwestycyjny.



**Koncepcja projektów przyszłej perspektywy zakłada podłączenie 100% gospodarstw domowych z opublikowanej listy podstawowej. Lista rezerwowa będzie natomiast obejmowała adresy białe opłacalne oraz tzw. satelity – adresy najbardziej oddalone/kosztowne/trudne do podłączenia. W określonych przypadkach dopuszcza się pominięcie adresów z listy podstawowej przy czym:**

- w przypadku przesłanek silniejszych adres z listy podstawowej może zostać pominięty**
  - w przypadku przesłanek słabszych adres musi być wymieniony na inny z listy rezerwowej**
- Przykładowe przesłanki silniejsze mogą obejmować np. brak zgody dysponenta na podłączenie lub wcześniejsze podłączenie przez innego operatora. Przesłanki powinny być zaproponowane przez operatorów.**

W każdym przypadku obowiązuje w pierwszej kolejności obowiązek wymiany, jeśli są dostępne punkty do wymiany.



**Wiele wątpliwości związanych jest również z inwestycjami własnymi. Brakuje informacji na czym te inwestycje mają polegać. Naszym zdaniem inwestycje własne powinny dotyczyć inwestycji w sieć szerokopasmową w adresach, które są adresami białymi (tj. nie mają dostępu do sieci zapewniającej ponad 100 Mb/s) ale nie zostały objęte zakresem interwencji ze względu na ich komercyjną opłacalność. Dodatkowo zaliczone do inwestycji własnych na potrzeby konkursów powinny być również te inwestycje, które w momencie ogłoszenia konkursów (względnie w momencie podpisywania umowy z beneficjentem) już są rozpoczęte. Pozwoli to uniknąć ryzyka zatrzymania inwestycji w całym kraju do czasu przeprowadzenia konkursów w ramach nowej perspektywy. Konieczne jest również dookreślenie w jakim terminie mają zakończyć się inwestycje własne. Postulujemy, aby terminy te mogły wykraczać poza termin zakończenia realizacji projektów konkursowych o 24 miesiące.**

W zakresie terminów to inwestycje własne muszą zakończyć się z końcem realizacji projektu, gdyż biorą udział w wyborze projektu do dofinansowania i zgodnie z zapisami dokumentacji konkursowej, będą musiały być realizowane proporcjonalnie.



**Kolejna wątpliwość to to, w jaki sposób rozliczane będą inwestycje własne, w szczególności jakimi dokumentami Beneficjenci będą mieli potwierdzać poniesienie inwestycji własnych w odpowiedniej wysokości.**

**Postulujemy również, aby istniała możliwość ograniczenia inwestycji własnych w trakcie realizacji projektów z tych samych przyczyn, dla których możliwe będzie niewykonania wskaźnika konkursowego adresów do podłączenia. Beneficjenci nie mogą bowiem odpowiadać, również w zakresie realizacji inwestycji własnych, za przyczyny, które są niezależne od nich.**

Inwestycje własne będą rozliczane po efektach, tak jak w przypadku punktów z podstawowego wskaźnika, wg. stawek określonych w dokumentacji konkursowej.



Głównym kryterium wpływającym na wybór projektów ma być minimalizowanie wkładu publicznego oraz deklaracja dodatkowych inwestycji finansowanych ze środków własnych. Przy czym, wprowadzone ma zostać ograniczenie dla minimalizowania wkładu publicznego - dopuszczalne jest zejście z ceny/proponowanego poziomu dofinansowania do 50%, a potem wniosek ma nie być dalej oceniany. Nie zostało przedstawione uzasadnienie dla takiego podejścia. Powstaje więc pytanie, dlaczego nie dopuszcza się możliwości realizacji projektów poniżej 50% zejścia z ceny/proponowanego poziomu dofinansowania. Biorąc pod uwagę, że środki nie pozwalają na pokrycie wszystkich białych plam siecią szerokopasmową, trudno zrozumieć wprowadzone ograniczenie. Skoro operator deklaruje większe pokrycie inwestycji ze środków własnych i oczekuje dofinansowania na poziomie 45, 40, 35%, to dlaczego jego oferta miałaby zostać odrzucona? Tym bardziej jest to niezrozumiałe, kiedy weźmiemy pod uwagę, że poziom oczekiwanego dofinansowania będzie brany pod uwagę z uwzględnieniem deklaracji inwestycji własnych. Dany operator mógłby być zatem zainteresowany zwiększeniem poziomu wkładu własnego w wymaganych punktach adresowych, ale zadeklarować mniejsze inwestycje własne w innych punktach adresowych na danym obszarze.

Z perspektywy operatora te dwa elementy (tj. poziom dofinansowania oraz wkład własny) będą rozpatrywane łącznie. Jeśli chodzi o deklarację inwestycji własnych, to przede wszystkim chcielibyśmy wskazać, iż planowane jest dofinansowanie nie jest 100%, ale 80%, więc wydaje się, że dopełnienie do 100% powinno być również uwzględniane jako inwestycje własne operatora realizującego projekt. Nie do końca jasna jest w procesie konkursowym idea „inwestycji własnych”. Mamy prośbę o szczegółowe wyjaśnienie.



Próg zejścia z ceny został ustawiony jako *rażąco niska cena*, przy której realizacja projektu, uwzględniając jeszcze wkład własny Beneficjenta, byłaby znacząco nieopłacalna lub trudna do wykonania. Brak środków na finansowanie inwestycji może być czynnikiem znacząco późniącym lub determinującym powodzenie całej inwestycji.

Ponadto relacja między punktami adresowymi dofinansowanymi, a wskazanymi do inwestycji własnych jest z punktu widzenia administracji publicznej niezwykle istotna, gdyż są to punkty, które zawierają się na obszarze interwencji, a z przyczyn obiektywnych (dodatni NPV lub wykazanie zasięgów 30 Mb/s) nie mogą być przedmiotem dofinansowania. Aby interwencja była społecznie spójna istotnym jest, aby była relacja między kryterium minimalizowania wkładu publicznego, kryterium inwestycji własnych.

W ramach konkursu zostaną udostępnione dwie listy z punktami adresowymi, z czego pierwsza będzie obejmowała punkty podstawowe do 100 % zobowiązania, a druga to punkty adresowe (niedofinansowane), które Beneficjent może zadeklarować do podłączenia w ramach inwestycji własnych. Każdy z punktów będzie miał określoną kwotę capex, a suma kwot capexu dla zadeklarowanych przez Beneficjenta punktów, będzie stanowiła kwotę inwestycji własnych. W zakresie wykonania inwestycji własnych, beneficjent ma dowolność doboru i wymiany tych punktów na inne z danej listy do wysokości zadeklarowanej kwoty inwestycji własnych.



# Q&A

## BUDOWA INFRASTRUKTURY TELEKOMUNIKACYJNEJ W PRZYSZŁEJ PERSPEKTYWIE FINANSOWEJ

Warsztaty dla operatorów rynku telekomunikacyjnego

# Dziękujemy za spotkanie.

