



KASA ROLNICZEGO UBEZPIECZENIA SPOŁECZNEGO

KWARTALNA INFORMACJA STATYSTYCZNA

II KWARTAŁ 2006 R.

WARSZAWA 2006 R.

SPIS TREŚCI

UWAGI METODYCZNE.....	3
UWAGI ANALITYCZNE.....	5
TABLICE STATYSTYCZNE	7
1. Liczba emerytur i rent według rodzajów świadczeń	7
2. Liczba emerytur i rent według oddziałów regionalnych KRUS w I półroczu 2006 r.....	8
3. Liczba emerytur i rent według województw w I półroczu 2006 r.	9
4. Wydatki na świadczenia emerytalno-rentowe według rodzajów świadczeń	10
5. Wydatki na świadczenia emerytalno-rentowe w tysiącach złotych według oddziałów regionalnych KRUS w I półroczu 2006 r.	11
6. Wydatki na świadczenia emerytalno-rentowe według województw w I półroczu 2006 r. .	12
7. Przeciętne miesięczne świadczenie emerytalno-rentowe ogółem według rodzajów świadczeń...	13
8. Przeciętne miesięczne świadczenie emerytalno-rentowe ogółem według oddziałów regionalnych KRUS w I półroczu 2006 r.	14
9. Przeciętne miesięczne świadczenie emerytalno-rentowe według województw w I półroczu 2006 r.	15
10. Wnioski o przyznanie emerytur i rent według rodzajów świadczeń w I półroczu 2006 r.	16
11. Decyzje i umorzenia w sprawach o emerytury i renty według rodzajów świadczeń w I półroczu 2006 r.	16
12. Wnioski o przyznanie emerytur i rent według oddziałów regionalnych KRUS w I półroczu 2006 r....	17
13. Decyzje i umorzenia w sprawach wniosków o emerytury i renty według oddziałów regionalnych KRUS w I półroczu 2006 r.	18
14. Decyzje zamienne dotyczące świadczeń emerytalno-rentowych według oddziałów regionalnych KRUS w I półroczu 2006 r.	19
15. Zasiłki i odszkodowania powypadkowe finansowane z funduszu składkowego.....	20
16. Zasiłki pogrzebowe finansowane z funduszu emerytalno-rentowego	20
17. Zasiłki chorobowe, macierzyńskie oraz odszkodowania powypadkowe według oddziałów regionalnych KRUS w I półroczu 2006 r.	21
18. Zasiłki pogrzebowe według oddziałów regionalnych KRUS w I półroczu 2006 r.	22
19. Odsetki za zwłokę w załatwianiu świadczeń rolnych według oddziałów regionalnych KRUS w I półroczu 2006 r.	23
20. Ryczałty energetyczne i dodatki kombatanckie według oddziałów regionalnych KRUS w I półroczu 2006 r.	24
21. Liczba przekazanych gospodarstw rolnych według oddziałów regionalnych KRUS w I półroczu 2006 r.	25
22. Liczba płatników składek według oddziałów regionalnych KRUS w dniu 30 czerwca 2006 r.	26
23. Liczba płatników składek według województw w dniu 30 czerwca 2006 r.	27
24. Liczba ubezpieczonych według oddziałów regionalnych KRUS w dniu 30 czerwca 2006 r.	28
25. Liczba ubezpieczonych według województw w dniu 30 czerwca 2006 r.	29
26. Liczba ubezpieczonych według województw w I półroczu 2006 r.	29
27. Przypis i wpływy z tytułu składek na ubezpieczenie społeczne rolników według oddziałów regionalnych KRUS w II kwartale 2006 r.	30
28. Wypadki przy pracy rolniczej według oddziałów regionalnych KRUS w I półroczu 2006 r.	31
29. Wypadki przy pracy rolniczej według województw w I półroczu 2006 r.	32
30. Wypadki związane z przyznaniem jednorazowego odszkodowania według województw w I półroczu 2006 r.	32
31. Wypadki związane z przyznaniem jednorazowego odszkodowania według oddziałów regionalnych KRUS w I półroczu 2006 r.	33

32. Składki na ubezpieczenie zdrowotne przekazane do Narodowego Funduszu Zdrowia w I półroczu 2006 r.	34
33. Rolnicy i domownicy oraz członkowie rodzin podlegający ubezpieczeniu zdrowotnemu według województw w czerwcu 2006 r.	34
WYKRESY	35
1. Emerytury i renty rolne w I półroczu 2005 r. i 2006 r.	37
2. Zasiłki pogrzebowe finansowane z Funduszu Emerytalno-Rentowego w I półroczu 2005 r. i 2006 r.	39
3. Wydatki z Funduszu Składkowego I w półroczu 2005 r. i 2006 r.	41
4. Odszkodowania powypadkowe w I półroczu 2005 r. i 2006 r.	43
5. Zasiłki chorobowe w I półroczu 2005 r. i 2006 r.	45
6. Zasiłki macierzyńskie w I półroczu 2005 r. i 2006 r.	47

UWAGI METODYCZNE

1. Źródło i zakres danych.

Publikacja zawiera informacje statystyczne o realizacji ustawy z dnia 20 grudnia 1990 r. o ubezpieczeniu społecznym rolników. Opracowanie przedstawia dane za II kwartał 2006 r. z zakresu świadczeń z ubezpieczenia emerytalno-rentowego, ubezpieczenia wypadkowego, chorobowego i macierzyńskiego oraz świadczeń pozaubezpieczeniowych. Prezentowane dane uzyskiwane są z systemu sprawozdawczości statystycznej obowiązującego w Kasie Rolniczego Ubezpieczenia Społecznego w 2006 r. Zakres prezentowanych informacji będzie zmienny w zależności od okresu jakiego dotyczyć będzie publikacja z uwagi na różną częstotliwość zbierania niektórych danych.

W ubezpieczeniu społecznym rolników występują dwa rodzaje ubezpieczeń:

- ubezpieczenie wypadkowe, chorobowe i macierzyńskie; świadczenia z tego ubezpieczenia finansowane są z funduszu składowego;
- ubezpieczenie emerytalno-rentowe; świadczenia z tego ubezpieczenia finansowane są z funduszu emerytalno-rentowego.

W ramach każdego z tych rodzajów ubezpieczeń występuje ubezpieczenie obowiązkowe i ubezpieczenie dobrowolne. Ubezpieczeniu obowiązkowemu podlega z mocy ustawy:

- rolnik, którego gospodarstwo obejmuje obszar użytków rolnych powyżej 1 ha przeliczeniowego lub dział specjalny,
- domownik rolnika, o którym mowa wyżej, jeżeli ten rolnik lub domownik nie podlega innemu ubezpieczeniu społecznemu i nie ma ustalonego prawa do emerytury lub renty.

Rolnicy i domownicy, którzy nie podlegają obowiązkowemu ubezpieczeniu z mocy ustawy (np. pracują w gospodarstwach o obszarze użytków rolnych do 1 ha przeliczeniowego), jak również nie podlegają innemu ubezpieczeniu społecznemu mogą ubezpieczyć się na wniosek, jeżeli działalność rolnicza stanowi stałe źródło ich utrzymania.

W publikacji uwzględniono także informacje statystyczne o ubezpieczeniach i opłaconych składkach na ubezpieczenie zdrowotne zgodnie z postanowieniami ustawy z dnia 6 lutego 1977 r. o powszechnym ubezpieczeniu zdrowotnym. Płatnikiem za rolników i ich domowników oraz rencistów jest KRUS. Składki za te grupy są finansowane z dotacji budżetowej (ubezpieczeni), z podatku dochodowego od osób fizycznych (emeryci i renciści) oraz z wpłat rolników z tzw. działów specjalnych.

Kwartalna Informacja Statystyczna zawiera tablice statystyczne obejmujące:

- świadczenia pieniężne z ubezpieczenia emerytalno-rentowego
- świadczenia pieniężne z ubezpieczenia wypadkowego, chorobowego i macierzyńskiego
- świadczenia pozaubezpieczeniowe oraz odsetki
- wnioski emerytalno-rentowe rolników indywidualnych
- informacje o przekazanych gospodarstwach rolnych
- informacje o liczbie płatników składek i liczbie ubezpieczonych oraz o wpływach z tytułu składek
- informacje o wypadkach przy pracy rolniczej
- informacje o wysokości składek i liczbie osób objętych ubezpieczeniem zdrowotnym.

Informacje są prezentowane w przekroju ogólnokrajowym i w przekroju organizacyjnym KRUS.

Od 1 stycznia 2002 r. weszła w życie ustawa z dnia 26.04.2001 r. o rentach strukturalnych w rolnictwie finansowanych z budżetu państwa. Są to miesięczne świadczenia pieniężne przysługujące rolnikom, którzy łącznie spełniają następujące warunki:

- w przypadku kobiet – mają ukończone 55 lat, lecz nie osiągnęły 60 lat, w przypadku mężczyzn – odpowiednio 60 i 65 lat
- podlegali ubezpieczeniu emerytalno-rentowemu co najmniej przez 120 kwartałów
- prowadzili nieprzerwanie działalność rolniczą w okresie 10 lat bezpośrednio poprzedzających zgłoszenie wniosku o rentę i działalność ta była jedynym lub głównym źródłem ich utrzymania
- zaprzestali działalności rolniczej
- przekazali gospodarstwo rolne o łącznej powierzchni wynoszącej co najmniej 3 ha, przy czym powierzchnia powiększonego gospodarstwa lub każdego z powiększonych gospodarstw nie może być mniejsza niż 15 ha.

Świadczeniami pieniężnymi z ubezpieczenia emerytalno-rentowego są:

- emerytura rolnicza, renta rolnicza z tytułu niezdolności do pracy, renta rodzinna rolnicza
- emerytura i renta przyznana na podstawie przepisów obowiązujących przed dniem 1 stycznia 1991 r., tj. przed dniem wejścia w życie ustawy

- dodatki przysługujące do emerytur i rent: pielęgnacyjny dla świadczeniobiorcy, dla sierot zupełnych z tytułu tajnego nauczania, z tytułu pracy przymusowej po 1 września 1939 r.
- zasiłek pogrzebowy.

Dane kwotowe dotyczące emerytur i rent podane są w ujęciu „brutto” (łącznie z podatkiem dochodowym od osób fizycznych). Wielkości dotyczące emerytur i rent uwzględniają poza należnymi bieżącymi świadczeniami wypłaty wyrównawcze za okresy wsteczne. Obejmują one również kwoty należnych świadczeń z innych systemów ubezpieczeniowych wypłacanych obok emerytury i renty rolnej tzw. świadczenia zbiegowe.

Świadczenia, o których wyżej mowa są finansowane w części rolnej z funduszu emerytalno-rentowego, a świadczenia zbiegowe z Funduszu Ubezpieczeń Społecznych, którym dysponuje Zakład Ubezpieczeń Społecznych.

Świadczeniami pieniężnymi z ubezpieczenia wypadkowego, chorobowego i macierzyńskiego są:

- jednorazowe odszkodowania z tytułu stałego lub długotrwałego uszczerbku na zdrowiu albo śmierci wskutek wypadku przy pracy rolniczej lub rolniczej choroby zawodowej
- zasiłek chorobowy
- zasiłek macierzyński.

Świadczeniami pozaubezpieczeniowymi są:

- ryczałt energetyczny (ustalany w wysokości 50% taryfowych opłat za korzystanie z energii elektrycznej, gazowej i ciepłej na cele domowe, obliczony na podstawie norm ilościowych ustalonych przez Kierownika Urzędu do Spraw Kombatantów i Osób Represjonowanych i przysługuje kombatantom i innym osobom uprawnionym – wg ustawy z dnia 24 stycznia 1991 r. o kombatantach oraz niektórych osobach będących ofiarami represji wojennych i okresu powojennego, art. 2 i art. 4)
- dodatek kombatancki.

Wnioski emerytalno-rentowe prezentowane są w podziale na:

- wnioski pierwszorazowe
- decyzje zamienne.

Przez decyzję zamienną należy rozumieć każdorazową, indywidualną zmianę aktualnie pobieranego świadczenia emerytalno-rentowego.

Podział prezentowanej liczby płatników składek i ubezpieczonych według funduszy wynika z istnienia dwóch rodzajów ubezpieczenia i możliwości objęcia:

- wyłącznie ubezpieczeniem wypadkowym, chorobowym i macierzyńskim
- wyłącznie ubezpieczeniem emerytalno-rentowym
- obydwoma rodzajami ubezpieczeń łącznie.

Pod pojęciem płatnika składek należy rozumieć osobę opłacającą składki na ubezpieczenie społeczne co najmniej za jednego ubezpieczonego (czynny płatnik) oraz osobę nie będącą aktualnie czynnym płatnikiem ale posiadającą zadłużenie z tytułu nie opłaconych składek na ubezpieczenie.

Liczba płatników i ubezpieczonych ogółem jest odpowiednio sumą liczby płatników składek i ubezpieczonych wynikającą z opisanych wyżej możliwości objęcia ubezpieczeniem. Przypis należności z tytułu składek na ubezpieczenie jest to obciążenie kont płatników składek kwotami kwartalnymi składek oraz odsetek za zwłokę od nie opłaconych w terminie składek na ubezpieczenie:

- wypadkowe, chorobowe i macierzyńskie (fundusz składkowy)
- emerytalno-rentowe (fundusz emerytalno-rentowy).

Wpływy należności z tytułu składek na ubezpieczenie są to kwoty opłaconych przypisanych składek i odsetek za zwłokę. Przypis i wpływy należności z tytułu składek na ubezpieczenie ogółem jest to odpowiednio suma przypisanych i opłaconych należności składkowych na:

- fundusz składkowy
- fundusz emerytalno-rentowy.

Wskaźnik ściągłości jest to stosunek procentowy wpływów należności ogółem do przypisu należności ogółem.

Ze względu na elektroniczną technikę przetwarzania danych w niektórych pozycjach sumy składników mogą różnić się od podanych wielkości „ogółem”.

OBJAŚNIENIA ZNAKÓW UMOWNYCH

- Kreska (—) – zjawisko nie wystąpiło,
 Zero (0) – zjawisko istniało, jednakże w ilościach mniejszych od liczb, które mogły być wyrażone uwidocznionymi w tablicy znakami cyfrowymi,
 Kropka (.) – zupełny brak informacji albo brak informacji wiarygodnych,
 Znak (x) – wypełnienie pozycji, ze względu na układ tablic, jest niemożliwe i niecelowe,
 „W tym” – oznacza, że nie podaje się wszystkich składników sumy.

UWAGI ANALITYCZNE

Strukturę przeciętnej liczby emerytur i rent w ogólnej liczbie świadczeniobiorców przedstawiają dane poniżej:

	IV-VI 05 r.	I-III 06 r.	IV-VI 06 r.
Emerytury	78,10%	78,34%	78,50%
Renty inwalidzkie	19,16%	18,86%	18,66%
Renty rodzinne	2,74%	2,80%	2,84%

Udział liczby emerytur i rent z nowej ustawy w poszczególnych rodzajach świadczeń kształtował się następująco:

	IV-VI 05 r.	I-III 06 r.	IV-VI 06 r.
Emerytury	48,81%	50,44%	51,04%
Renty z tyt. niezdolności do pracy	95,14%	95,41%	95,51%
Renty rodzinne	86,94%	88,07%	88,39%
Ogółem z nowej ustawy	58,69%	59,94%	60,41%

Emerytura podstawowa na koniec II kwartału 2006 r. wynosiła 597,46 zł.

Przeciętne świadczenie emerytalno-rentowe (bez „zbiegów”) wyniosło w II kwartale 2006 r. 701,31 zł i było wyższe o 4,2% w porównaniu z I kwartałem 2006 r.

W II kwartale 2006 r. obowiązywały następujące wysokości zasiłków:

– pogrzebowy	5 057,24 zł,	
od 1 czerwca	5 060,36 zł	
– chorobowy	7,00 zł	(za 1 dzień)
– macierzyński	2 091,11 zł	
– jednorazowe odszkodowania	470,00 zł	(za 1% uszczerbku zdrowia)
– dodatek kombatancki	153,19 zł	
– ryczałt energetyczny	104,77 zł.	

W II kwartale 2006 r. zarejestrowano wniosków emerytalno-rentowych:

- pierwszorazowych – 15 897, tj. o 11,08% mniej niż w I kwartale 2006 r.
- zamiennych – 91 700, tj. o 11,40% mniej w porównaniu z I kwartałem 2006 r.

Spośród wniosków do załatwienia zrealizowano w II kwartale 2006 r.:

- 16 249 wniosków pierwszorazowych, tj. o 6,93% mniej w stosunku do I kwartału 2006 r., w tym decyzji przyznających emeryturę i rentę wydano 12 948, tj. o 8,04% mniej niż w I kwartale 2006 r.,
- 93 634 decyzji zamiennych, tj. o 7,31% mniej niż w I kwartale 2006 r.

W I półroczu 2006 roku rolnicy zgłosili do KRUS 16 374 zdarzeń wypadkowych, o 128 (0,8%) więcej niż w I półroczu 2005 r. (16 246).

W I półroczu 2006 roku wypłacono 10 793 odszkodowań, tj. o 619 mniej (5,4%) niż w analogicznym okresie 2005 roku, kiedy to wypłacono 11 412 odszkodowań.

Liczba wypadków śmiertelnych zmniejszyła się o 4 (6,3%) – z 64 w I półroczu 2005 r. do 60 w I półroczu 2006 roku.

Liczba wypłaconych odszkodowań z tytułu uszczerbku na zdrowiu wskutek choroby zawodowej wyniosła 65 i była taka sama jak w analogicznym okresie ubiegłego roku.

W II kwartale 2006 r. liczba osób podlegających ubezpieczeniu społecznemu rolników wynosiła 1 596 601 i w porównaniu do I kw. 2006 r. wzrosła o 0,1%. Natomiast liczba osób zobowiązanych do opłacania składek na ubezpieczenie społeczne rolników wyniosła 1 155 607 i w odniesieniu do I kwartału 2006 r. wzrosła o 0,2% (konta czynne).

Wzrost liczby ubezpieczonych spowodowany był m.in. objęciem ubezpieczeniem społecznym rolników osób:

- prowadzących jednocześnie działalność rolniczą i pozarolniczą działalność gospodarczą, które zostały przywrócone do ubezpieczenia społecznego rolników od 1.10.2004 r. w wyniku wyroku Trybunału Konstytucyjnego z dnia 13 marca 2006 r.
- pobierających renty strukturalne współfinansowane ze środków Sekcji Gwarancji Europejskiego Funduszu Orientacji i Gwarancji Rolnej, które podlegają wyłącznie ubezpieczeniu emerytalno-rentowemu;
- nabywających, wydierżawiających bądź otrzymujących w drodze spadku gospodarstwa w szczególności od osób ubiegających się o przyznanie renty strukturalnej lub świadczenia emerytalno-rentowego w KRUS;
- prowadzących działalność rolniczą, które nie mają innego tytułu do ubezpieczenia społecznego, bowiem utraciły zatrudnienie, bądź prawo do zasiłku dla bezrobotnych.

Wzrost liczby ubezpieczonych w II kw. 2006 r. przyczynił się do wzrostu przypisu o 8,2% w porównaniu do I kw. 2006 r., który kształtował się na poziomie 448 447 tys. zł. Do wzrostu przypisu przyczynił się m.in. przypis składki w podwójnej wysokości za osoby przywrócone do ubezpieczenia społecznego rolników od 1.10.2004 r. w wyniku wyroku Trybunału Konstytucyjnego, przypis należności za osoby obejmowane ubezpieczeniem społecznym rolników z okresem wstecznym, a także wzrost w II kw. br. wysokości składki na ubezpieczenie emerytalno-rentowe spowodowany zwiększeniem od 1.03.2006 r. wysokości emerytury podstawowej.

W omawianym okresie odnotowano także wzrost wpływów o 5,2% w porównaniu do I kw. 2006 r. Zjawisko to spowodowane było w głównej mierze dokonywaniem wpłat przez osoby ubiegające się o renty strukturalne, bądź o dopłaty bezpośrednio z ARiMR.

Mimo wzrostu wyżej wymienionego parametru ogólny wskaźnik ściągальności wyrażony stosunkiem procentowym wpływów należności ogółem do przypisu należności wynosił 97,4% i w porównaniu do I kw. 2006 r. zmniejszył się o 2,8 punktu procentowego.

Spadek wskaźnika ściągальności w omawianym okresie, wynika m.in. z mniejszego wzrostu wpływów (o 3 punkty procentowe) w porównaniu do wzrostu przypisu. Związane to jest m.in. z tym, że część osób, która została zobowiązana do uregulowania należności za okresy wsteczne nie była w stanie uregulować zaległości w formie jednorazowej wpłaty, a udzielane tym osobą na spłatę zaległości ulgi w formie układu ratalnego przyniosą efekty w późniejszym okresie.

TABLICA 1 Liczba^{a)} emerytur i rent według rodzajów świadczeń

Wyszczególnienie	2005	2006	2006	2006	2006	
	IV-VI	I-VI	I-III	IV-VI	IV-VI	
	w liczbach bezwzględnych				IV-VI	I-III
1	2	3	4	5	6	7
OGÓŁEM	EMERYTURY I RENTY OGÓŁEM					
w tym: świadczenia zbiegowe ^{b)}	1 652 164	1 601 821	1 609 831	1 593 810	96.5	99.0
	244 893	234 099	235 572	232 626	95.0	98.7
EMERYTURY RAZEM	EMERYTURY					
w tym: emerytury wcześniejsze	1 289 165	1 255 013	1 260 092	1 249 934	97.0	99.2
Emerytury rolnicze	55 669	53 948	54 413	53 483	96.1	98.3
Emerytury za przekazane gospodarstwo rolne Państwu	629 244	636 807	635 609	638 005	101.4	100.4
Emerytury za przekazane gospodarstwo rolne następcy	120 157	111 673	112 962	110 384	91.9	97.7
Emerytury nie związane z przekazaniem gospodarstwa rolnego	530 817	498 158	503 065	493 251	92.9	98.0
	8 946	8 373	8 454	8 292	92.7	98.1
RENTY INWALIDZKIE RAZEM	RENTY INWALIDZKIE					
w tym: renty inwalidzkie wypadkowe	316 473	300 490	303 552	297 428	94.0	98.0
Renty rolnicze z tyt. niezdolności do pracy	13 202	13 027	13 053	13 002	98.5	99.6
Renty inwalidzkie za przekazane gospodarstwo rolne Państwu	301 094	286 840	289 623	284 057	94.3	98.1
Renty inwalidzkie za przekazane gospodarstwo rolne następcy	2 625	2 348	2 393	2 304	87.8	96.3
Renty inwalidzkie nie związane z przekazaniem gospodarstwa rolnego	6 818	5 595	5 786	5 404	79.3	93.4
	5 933	5 705	5 748	5 662	95.4	98.5
RENTY RODZINNE RAZEM	RENTY RODZINNE					
w tym: renty rodzinne wypadkowe	45 317	45 184	45 035	45 333	100.0	100.7
Renty rodzinne rolnicze	1 629	1 585	1 579	1 590	97.6	100.7
Renty rodzinne za przekazane gospodarstwo rolne Państwu	39 397	39 866	39 662	40 070	101.7	101.0
Renty rodzinne za przekazane gospodarstwo rolne następcy	892	859	865	853	95.7	98.6
Renty rodzinne nie związane z przekazaniem gospodarstwa rolnego	2 711	2 474	2 497	2 451	90.4	98.2
	2 316	1 983	2 009	1 957	84.5	97.4
RENTY strukturalne	POZOSTAŁE ŚWIADCZENIA					
GBRZ ^{c)}	730	690	700	680	93.3	97.2
	479	444	452	435	90.9	96.1

a) Przeciętna miesięczna.

b) W przypadku zbiegu uprawnień do świadczeń z funduszu emerytalno-rentowego z uprawnieniami do świadczeń z innych systemów ubezpieczeniowych.

c) Świadczenia rolne w wysokości 50% ze względu na uprawnienia do świadczeń pracowniczych zbiegających się ze świadczeniami zagranicznymi.

TABLICA 2 Liczba^{a)} emerytur i rent według oddziałów regionalnych KRUS w I półroczu 2006 r.

Wyszczególnienie	Ogółem	w tym otrzymujący:				
		emerytury	renty			
			inwalidzkie		rodzinne	
			ogółem	w tym: wypadkowe	ogółem	w tym: wypadkowe
1	2	3	4	5	6	7
Ogółem	1 601 821	1 255 703	300 490	13 027	45 184	1 585
Min. Obrony Narodowej	323	323	0	0	0	0
Min. Spraw Wewn. i Admin.	1 927	1 927	0	0	0	0
Min. Sprawiedliwości	178	178	0	0	0	0
Razem Oddziały Regionalne	1 599 393 ^{b)}	1 253 275 ^{c)}	300 490	13 027	45 184	1 585
Augustów	30 532	24 229	5 124	281	1 177	62
Białystok	55 373	47 206	6 709	326	1 458	63
Bielsko-Biała	19 409	16 590	2 371	128	338	9
Biłgoraj	59 418	45 783	12 194	370	1 440	50
Bydgoszcz	35 961	26 116	8 906	338	936	45
Chełm	22 957	17 043	5 332	173	581	13
Ciechanów	44 063	33 515	9 094	350	1 452	70
Częstochowa	32 919	28 524	3 718	191	668	20
Gdańsk	26 676	18 364	7 380	321	930	28
Grudziądz	31 001	23 258	6 513	392	1 230	72
Jasło	22 008	18 430	3 146	123	428	5
Jelenia Góra	11 088	8 826	1 959	90	292	11
Katowice	30 678	26 705	3 328	178	503	22
Kielce	67 312	55 631	9 989	486	1 690	76
Konin	40 041	29 142	9 694	432	1 202	50
Koszalin	12 543	10 056	2 077	109	408	10
Kraków	33 199	22 478	9 979	278	740	22
Legnica	15 282	11 992	2 902	82	386	9
Lublin	76 142	57 852	16 271	636	2 016	50
Łódź	11 616	9 198	1 980	127	437	10
Nowy Sącz	35 272	26 736	7 427	358	1 096	42
Olsztyn	28 831	21 359	6 396	303	1 075	44
Opatów	46 434	36 497	8 857	285	1 077	42
Opole	31 729	28 090	2 874	201	761	14
Ostrołęka	35 844	29 876	4 710	234	1 257	27
Ostrów Wlkp.	38 382	29 675	7 454	275	1 246	44
Piła	18 775	13 098	4 986	232	690	25
Płock	42 851	34 655	6 579	348	1 615	48
Poznań	28 080	20 024	7 054	234	998	36
Przeworsk	30 379	22 442	7 317	253	618	22
Radom	47 087	40 496	5 246	259	1 344	42
Radzyń Podlaski	37 224	27 441	8 780	408	1 002	49
Rawicz	22 046	14 762	6 694	251	588	24
Rzeszów	39 521	30 921	7 719	296	878	22
Siedlce	63 235	51 177	10 208	534	1 850	70
Słupsk	11 544	8 850	2 230	130	460	8
Sulęcín	16 702	12 683	3 571	169	446	11
Szczecin	18 470	14 173	3 846	144	449	12
Sztum	16 952	12 141	4 210	123	599	13
Tarnów	40 137	31 661	7 466	300	1 009	36
Tomaszów Maz.	38 588	32 812	4 738	322	1 035	29
Wałbrzych	13 706	10 626	2 693	139	371	11
Warszawa	21 512	17 437	3 277	196	744	28
Włocławek	36 810	26 138	9 448	462	1 223	51
Wrocław	24 972	20 546	3 760	189	665	14
Zambrów	42 493	33 914	7 205	284	1 373	42
Zduńska Wola	42 978	33 976	7 745	257	1 248	41
Zielona Góra	19 383	15 096	3 865	134	418	9
Żyrardów	31 240	25 037	5 468	298	734	35

a) Przeciętna miesięczna.

b) Łącznie z 444 GBRZ-tami.

c) Łącznie z 690 rentami strukturalnymi.

TABLICA 3 Liczba^{a)} emerytur i rent według województw w I półroczu 2006 r.

Wyszczególnienie	Ogółem ^{b)}	w tym otrzymujący:				
		emerytury ^{c)}	renty			
			inwalidzkie		rodzinne	
			ogółem	w tym: wypadkowe	ogółem	w tym: wypadkowe
1	2	3	4	5	6	7
Ogółem	1 601 821	1 255 703 ^{d)}	300 490	13 027	45 184	1 585
dolnośląskie	68 925	54 946	12 128	532	1 821	47
kujawsko-pomorskie	96 272	70 010	23 134	1 119	3 125	156
lubelskie	214 153	162 519	46 198	1 746	5 432	176
lubuskie	28 646	22 576	5 446	218	618	11
łódzkie	136 575	110 694	21 843	1 126	4 022	127
małopolskie	121 554	92 287	26 261	1 006	2 984	114
mazowieckie	240 967	196 114	37 194	1 782	7 602	260
opolskie	36 365	32 164	3 336	228	859	16
podkarpackie	109 459	86 283	20 820	766	2 344	60
podlaskie	112 091	92 210	16 497	752	3 382	142
pomorskie	48 786	34 561	12 468	542	1 752	45
śląskie	58 544	50 750	6 494	338	1 046	38
świętokrzyskie	88 601	72 054	14 244	623	2 301	98
warmińsko-mazurskie	58 119	43 936	11 944	552	2 234	90
wielkopolskie	141 544	102 055	34 928	1 362	4 548	179
zachodniopomorskie	38 790	30 115	7 555	335	1 113	27

a) Przeciętna miesięczna.

b) Łącznie z 444 GBRZ-ami.

c) Łącznie z 690 rentami strukturalnymi.

d) Łącznie z:

- Ministerstwem Obrony Narodowej
- Ministerstwem Spraw Wewnętrznych i Administracji
- Ministerstwem Sprawiedliwości

TABLICA 4 Wydatki na świadczenia emerytalno-rentowe według rodzajów świadczeń^{a)}

Wyszczególnienie	2005	2006	2006	2006	2006	
	IV-VI	I-VI	I-III	IV-VI	IV-VI	I-III
	w liczbach bezwzględnych				IV-VI 2005=100	I-III 2006=100
1	2	3	4	5	6	7
OGÓŁEM	EMERYTURY I RENTY OGÓŁEM					
OGÓŁEM	3 885 304.5	7 887 286.2	3 879 630.2	4 007 656.0	103.1	103.3
w tym: finansowane z FE-R ^{b)}	3 387 717.6	6 870 961.7	3 383 469.1	3 487 492.6	102.9	103.1
finansowane z FUS	495 740.9	1 012 675.2	494 339.6	518 335.6	104.6	104.9
finansowanie z budżetu państwa – renty strukturalne	1 846.0	3 649.3	1 821.5	1 827.8	99.1	100.4
EMERYTURY RAZEM	EMERYTURY					
EMERYTURY RAZEM	3 073 165.2	6 263 324.9	3 076 959.0	3 186 365.9	103.7	103.6
w tym: emerytury wcześniejsze	103 449.1	209 970.2	103 695.8	106 274.4	102.7	102.5
Emerytury rolnicze	1 285 302.4	2 729 817.2	1 333 454.1	1 396 363.0	108.6	104.7
Emerytury za przekazane gospodarstwo rolne Państwu	345 785.5	678 340.0	335 063.8	343 276.2	99.3	102.4
Emerytury za przekazane gospodarstwo rolne następcy	1 423 935.1	2 819 674.8	1 390 877.9	1 428 796.9	100.3	102.7
Emerytury nie związane z przekazaniem gospodarstwa rolnego	18 142.2	35 493.0	17 563.2	17 929.8	98.8	102.1
RENTY INWALIDZKIE RAZEM	RENTY INWALIDZKIE^{b)}					
RENTY INWALIDZKIE RAZEM	576 713.6	1 139 934.4	564 197.2	575 737.2	99.8	102.0
w tym: renty inwalidzkie wypadkowe	24 601.8	50 424.3	24 771.6	25 652.7	104.3	103.6
Renty rolnicze z tyt. niezdolności do pracy	545 812.7	1 083 137.9	535 769.3	547 368.5	100.3	102.2
Renty inwalidzkie za przekazane gospodarstwo rolne Państwu	5 796.1	10 842.6	5 397.3	5 445.3	93.9	100.9
Renty inwalidzkie za przekazane gospodarstwo rolne następcy	14 310.7	24 328.6	12 343.7	11 984.9	83.7	97.1
Renty inwalidzkie nie związane z przekazaniem gospodarstwa rolnego	10 792.0	21 623.5	10 686.8	10 936.7	101.3	102.3
RENTY RODZINNE RAZEM	RENTY RODZINNE^{b(c)}					
RENTY RODZINNE RAZEM	100 423.2	213 007.1	103 968.7	109 038.4	108.6	104.9
w tym: renty rodzinne wypadkowe	3 477.1	7 227.3	3 518.5	3 708.8	106.7	105.4
Renty rodzinne rolnicze	86 388.9	185 487.5	90 364.4	95 123.1	110.1	105.3
Renty rodzinne za przekazane gospodarstwo rolne Państwu	2 623.3	5 325.9	2 615.5	2 710.4	103.3	103.3
Renty rodzinne za przekazane gospodarstwo rolne następcy	6 727.2	13 366.4	6 614.3	6 752.0	100.4	102.1
Renty rodzinne nie związane z przekazaniem gospodarstwa rolnego	4 683.9	8 827.3	4 374.4	4 452.9	95.1	101.8
GBRZ^{d)}	POZOSTAŁE ŚWIADCZENIA					
GBRZ ^{d)}	488.4	968.8	491.9	476.9	97.6	96.9
Świadczenia wypłacone przez C/ZUS ^{e)}	132 668.1	266 401.7	132 191.9	134 209.8	101.2	101.5

a) Łącznie z wypłatami z Funduszu Ubezpieczeń Społecznych w przypadku zbiegu uprawnień do świadczeń z tego funduszu z uprawnieniami do świadczeń z funduszu emerytalno-rentowego.

b) Łącznie z rentami kombatanckimi podlegającymi refundacji na rzecz FER z budżetu państwa.

c) Łącznie z rentami socjalnymi.

d) Świadczenia rolne w wysokości 50% ze względu na uprawnienia do świadczeń pracowniczych zbiegających się ze świadczeniami zagranicznymi.

e) Wydatki obejmują emerytury i renty wypłacane na podstawie art. 10 i 56 oraz ustaleń art. 63, 73 ust. 5 pkt 1 art. 180 ust. 5 ustawy z dnia 17 grudnia 1998 r. o emeryturach i rentach z Funduszu Ubezpieczeń Społecznych (Dz. U. Nr 162 poz. 1118 z dnia 30.12.1998 r.).

TABLICA 5 Wydatki na świadczenia emerytalno-rentowe (w tysiącach złotych) według oddziałów regionalnych KRUS w I półroczu 2006 r. ^{a)}

Wyszczególnienie	Ogółem ^{c)}	w tym otrzymujący:				
		emerytury ^{d)}	renty ^{b)}			
			inwalidzkie		rodzinne ^{e)}	
			ogółem	w tym: wypadkowe	ogółem	w tym: wypadkowe
1	2	3	4	5	6	7
POLSKA	7 887 286.2	6 266 974.2	1 139 934.4	50 424.3	213 007.1	7 227.3
Min. Obrony Narodowej	4 550.3	4 550.3	–	–	–	–
Min. Spraw Wewn. i Admin.	23 667.3	23 667.3	–	–	–	–
Min. Sprawiedliwości	309.0	309.0	–	–	–	–
Centrala ZUS ^{f)}	266 401.7	–	–	–	–	–
Razem Oddziały Regionalne	7 592 357.9	6 238 447.6	1 139 934.4	50 424.3	213 007.1	7 227.3
Augustów	139 590.6	114 100.3	19 919.0	1 128.1	5 567.6	281.1
Białystok	256 174.4	222 668.4	26 246.2	1 322.1	7 259.7	296.2
Bielsko-Biała	107 873.0	97 096.0	8 979.1	494.3	1 603.0	41.3
Biłgoraj	283 676.3	229 351.9	47 084.9	1 419.5	7 239.5	250.7
Bydgoszcz	175 747.7	135 800.9	33 804.8	1 309.9	6 136.7	235.3
Chełm	110 585.4	86 878.8	21 020.1	721.2	2 686.5	65.9
Ciechanów	201 818.3	160 489.7	34 414.6	1 340.2	6 910.5	305.8
Częstochowa	176 066.5	158 648.9	14 396.9	775.4	3 004.4	89.1
Gdańsk	124 783.6	93 029.3	27 380.6	1 247.5	4 370.1	133.9
Grudziądz	147 137.3	116 272.8	25 207.3	1 505.3	5 655.5	300.1
Jasło	101 921.2	88 456.0	11 362.6	455.9	2 094.8	21.1
Jelenia Góra	62 433.7	53 397.6	7 722.7	382.9	1 294.9	44.1
Katowice	200 870.2	185 875.1	12 488.2	687.0	2 246.2	97.2
Kielce	314 226.5	268 401.3	37 975.4	1 863.3	7 846.3	341.2
Konin	186 031.0	143 803.4	36 450.6	1 676.7	5 771.4	228.7
Koszalin	61 990.3	51 778.6	8 179.4	454.5	2 028.7	46.1
Kraków	153 998.8	113 969.4	36 772.8	1 052.2	3 253.1	89.6
Legnica	80 323.9	66 975.4	11 410.3	327.4	1 932.6	45.7
Lublin	359 279.2	287 417.4	62 683.1	2 500.8	9 173.5	239.9
Łódź	56 208.2	46 987.4	7 310.8	478.5	1 908.2	41.2
Nowy Sącz	150 024.3	118 189.6	26 859.6	1 328.5	4 953.1	193.0
Olsztyn	137 101.9	106 969.4	24 915.0	1 195.8	5 217.5	200.8
Opatów	207 915.6	169 929.6	33 048.4	1 088.6	4 932.2	187.1
Opole	160 167.9	145 171.6	11 336.1	835.7	3 653.1	67.0
Ostrołęka	161 445.5	138 099.1	17 745.9	927.2	5 600.4	136.1
Ostrów Wlkp.	182 242.9	148 374.6	28 242.5	1 023.2	5 618.3	200.5
Piła	92 357.7	69 747.8	19 071.3	904.2	3 535.1	111.4
Płock	192 141.2	160 820.5	24 287.0	1 319.4	7 030.0	214.4
Poznań	136 426.6	104 699.2	27 103.3	869.6	4 617.1	149.3
Przeworsk	138 345.0	107 970.4	27 570.1	968.3	2 801.0	95.0
Radom	211 239.4	185 545.1	18 859.4	988.9	6 835.0	257.1
Radzyń Podlaski	171 773.8	133 329.9	33 917.1	1 564.0	4 526.9	209.3
Rawicz	104 652.1	76 513.3	25 421.2	982.4	2 715.9	106.0
Rzeszów	178 796.3	145 262.1	29 506.6	1 137.5	4 022.2	83.2
Siedlce	280 105.4	236 022.4	36 590.7	1 998.6	7 492.3	256.9
Słupsk	55 922.9	45 324.6	8 314.4	505.4	2 276.6	38.5
Sulęcín	87 506.0	71 210.0	14 028.8	679.2	2 263.6	47.6
Szczecin	96 536.9	78 939.0	14 911.9	574.4	2 682.5	90.8
Sztum	81 273.2	61 689.0	16 627.4	477.9	2 955.0	55.1
Tarnów	178 505.0	145 293.3	28 237.9	1 177.9	4 972.0	162.8
Tomaszów Maz.	179 913.9	157 187.2	17 462.2	1 176.4	5 261.0	153.5
Wałbrzych	73 878.3	61 418.2	10 662.3	555.1	1 769.1	48.0
Warszawa	100 324.8	85 362.9	11 446.9	731.4	3 240.5	103.9
Włocławek	165 982.1	124 301.4	36 086.5	1 821.2	5 592.5	234.5
Wrocław	128 032.2	110 129.3	14 730.0	758.2	3 171.0	66.4
Zambrów	187 500.6	155 266.4	26 459.9	1 041.6	5 772.5	185.5
Zduńska Wola	200 265.9	164 809.8	29 898.0	996.3	5 540.5	166.1
Zielona Góra	103 815.2	86 373.8	15 321.0	534.0	2 113.1	41.3
Żyrardów	147 430.3	123 100.6	20 463.9	1 121.2	3 864.0	171.9

^{a)} Łącznie z wypłatami z Funduszu Ubezpieczeń Społecznych w przypadku zbiegu uprawnień do świadczeń z tego funduszu z uprawnieniami do świadczeń z funduszu emerytalno-rentowego.

^{b)} Łącznie z rentami kombatanckimi podlegającymi refundacji na rzecz FER z budżetu państwa.

^{c)} Łącznie z GBRZ-tami w kwocie 968,8 tys. zł.

^{d)} Łącznie z rentami strukturalnymi w kwocie 3 649,3 tys. zł.

^{e)} Łącznie z rentami socjalnymi w kwocie 25 447,9 tys. zł.

^{f)} Wydatki obejmują emerytury i renty wypłacane na podstawie art. 10 i 56 oraz ustaleń art. 63, 73 ust. 5 pkt 1 art. 180 ust. 5 ustawy z dnia 17 grudnia 1998 r. o emeryturach i rentach z Funduszu Ubezpieczeń Społecznych (Dz. U. Nr 162 poz. 1118 z dnia 30.12.1998 r.).

**TABLICA 6 Wydatki na świadczenia emerytalno-rentowe (w tysiącach złotych)
według województw w I półroczu 2006 r.^{a)}**

Wyszczególnienie	Ogółem ^{c)}	w tym otrzymujący:				
		emerytury ^{d)}	renty ^{b)}			
			inwalidzkie		rodzinne	
			ogółem	w tym wypadkowe	ogółem ^{e)}	w tym wypadkowe
1	2	3	4	5	6	7
POLSKA	7 887 286.2 ^{f)}	6 266 974.2 ^{g)}	1 139 934.4	50 424.3	213 007.1	7 227.3
dolnośląskie	363 938.5	307 475.4	47 758.1	2 144.8	8 650.3	210.1
kujawsko-pomorskie	452 363.4	347 887.4	88 455.7	4 361.8	16 013.2	721.0
lubelskie	1 006 044.5	802 395.5	178 273.1	6 826.3	25 370.7	830.9
lubuskie	153 826.6	129 070.0	21 587.1	862.5	3 160.4	51.7
łódzkie	636 120.8	534 854.6	82 312.2	4 255.4	18 927.7	574.4
małopolskie	559 877.0	448 973.1	97 249.0	3 832.0	13 615.9	515.5
mazowieckie	1 089 233.8	918 267.7	136 373.7	6 766.3	34 312.4	1 172.1
opolskie	183 464.9	166 288.1	13 115.3	947.4	4 048.9	74.9
podkarpackie	497 154.0	407 985.5	78 102.8	2 919.6	11 043.7	246.7
podlaskie	508 452.9	429 889.1	62 867.5	2 937.6	15 694.6	643.3
pomorskie	231 876.1	176 353.0	46 948.7	2 113.4	8 563.6	212.2
śląskie	352 553.3	322 624.6	24 748.1	1 328.3	4 726.3	169.8
świętokrzyskie	409 334.4	344 982.8	53 639.8	2 376.5	10 708.3	439.8
warmińsko-mazurskie	275 731.7	218 421.6	46 543.4	2 171.5	10 759.4	408.1
wielkopolskie	673 842.1	519 945.5	132 401.6	5 211.9	21 469.6	797.0
zachodniopomorskie	198 544.8	163 033.7	29 558.2	1 369.1	5 942.2	159.7

a) Łącznie z wypłatami z Funduszu Ubezpieczeń Społecznych w przypadku zbiegu uprawnień do świadczeń z tego funduszu z uprawnieniami do świadczeń z funduszu emerytalno-rentowego.

b) Łącznie z rentami kombatanckimi podlegającymi refundacji na rzecz FER z budżetu państwa

c) Łącznie z GBRZ-tami w kwocie 968.8 tys. zł.

d) Łącznie z rentami strukturalnymi w kwocie 3 649.3 tys. zł.

e) Łącznie z rentami socjalnymi w kwocie 25 447.9 tys. zł.

f) Łącznie z wypłatami Centrali ZUS w kwocie 266 401.7 tys. zł.

g) Łącznie z wypłatami:

- Ministerstwa Obrony Narodowej – 4 550.3 tys. zł
- Ministerstwa Spraw Wewn. i Administracji – 23 667.3 tys. zł
- Ministerstwa Sprawiedliwości – 309.0 tys. zł.

TABLICA 7 **Przeciętne miesięczne świadczenie emerytalno-rentowe (w złotych i groszach) według rodzajów świadczeń^{a)}**

Wyszczególnienie	2005	2006	2006	2006	2006	
	IV-VI	I-VI	I-III	IV-VI	IV-VI	
	w liczbach bezwzględnych				IV-VI	I-III
1	2	3	4	5	6	7
OGÓŁEM	757.12	792.94	775.95	810.10	107.0	104.4
w tym:						
– finansowane z FER ^{b)}	656.72	687.19	673.21	701.31	106.8	104.2
– finansowane z FUS	674.77	720.97	699.63	742.73	110.1	106.2
– finansowane z budżetu państwa – renty strukturalne	842.92	881.69	867.38	896.42	106.3	103.3
EMERYTURY RAZEM	794.61	831.77	813.95	849.74	106.9	104.4
w tym: emerytury wcześniejsze	619.43	648.67	635.23	662.35	106.9	104.3
Emerytury rolnicze	680.87	714.45	699.30	729.55	107.1	104.3
Emerytury za przekazane gospodarstwo rolne Państwu	959.26	1 012.40	988.74	1 036.61	108.1	104.8
Emerytury za przekazane gospodarstwo rolne następcy	894.18	943.37	921.60	965.56	108.0	104.8
Emerytury nie związane z przekazaniem gospodarstwa rolnego	675.94	706.44	692.45	720.71	106.6	104.1
RENTY INWALIDZKIE RAZEM	607.44	632.26	619.55	645.24	106.2	104.1
w tym: renty inwalidzkie wypadkowe	621.16	645.10	632.59	657.66	105.9	104.0
Renty rolnicze z tyt. niezdolności do pracy	604.25	629.35	616.63	642.32	106.3	104.2
Renty inwalidzkie za przekazane gospodarstwo rolne Państwu	735.91	769.42	751.72	787.81	107.1	104.8
Renty inwalidzkie za przekazane gospodarstwo rolne następcy	699.58	724.67	711.04	739.26	105.7	104.0
Renty inwalidzkie nie związane z przekazaniem gospodarstwa rolnego	606.26	631.69	619.70	643.86	106.2	103.9
RENTY RODZINNE RAZEM	738.67	785.70	769.55	801.76	108.5	104.2
w tym: renty rodzinne wypadkowe	711.50	759.97	742.61	777.20	109.2	104.7
Renty rodzinne rolnicze	730.92	775.45	759.44	791.30	108.3	104.2
Renty rodzinne za przekazane gospodarstwo rolne Państwu	980.31	1 032.96	1 007.52	1 058.75	108.0	105.1
Renty rodzinne za przekazane gospodarstwo rolne następcy	826.94	900.33	882.97	918.02	111.0	104.0
Renty rodzinne nie związane z przekazaniem gospodarstwa rolnego	674.04	741.67	725.57	758.19	112.5	104.5

^{a)} Łącznie z wypłatami z Funduszu Ubezpieczeń Społecznych w przypadku zbiegu uprawnień do świadczeń z tego funduszu z uprawnieniami do świadczeń z funduszu emerytalno-rentowego.

^{b)} Łącznie z rentami kombatanckimi podlegającymi refundacji na rzecz FER z budżetu państwa.

^{c)} Łącznie z rentami socjalnymi.

TABLICA 8 Przeciętne miesięczne świadczenie emerytalno-rentowe (w złotych i groszach) według oddziałów regionalnych KRUS w I półroczu 2006 r. ^{a)}

Wyszczególnienie	Ogółem	Emerytury ^{c)}	Renty ^{b)}			
			inwalidzkie		rodzinne	
			ogółem	w tym: wypadkowe	ogółem ^{d)}	w tym: wypadkowe
1	2	3	4	5	6	7
Ogółem	792.94	831.80	632.26	645.10	785.70	759.97
Min. Sprawiedliwości	288.47	288.47	–	–	–	–
Min. Obrony Narodowej	2 346.71	2 346.71	–	–	–	–
Min. Spraw Wewn. i Admin.	2 045.14	2 045.14	–	–	–	–
Razem Oddziały Regionalne	791.17	829.62	632.26	645.10	785.71	759.97
Augustów	761.99	784.87	647.92	669.08	788.50	759.77
Białystok	771.06	786.15	652.05	676.24	830.06	781.45
Bielsko-Biała	926.31	975.55	631.18	642.84	789.25	765.11
Biłgoraj	795.71	834.92	643.53	639.41	837.80	835.52
Bydgoszcz	814.54	866.65	632.65	646.52	1 092.92	874.65
Chełm	802.86	849.60	657.02	693.44	770.20	823.24
Ciechanów	763.37	798.11	630.70	638.51	793.13	731.66
Częstochowa	891.42	926.98	645.46	677.75	749.59	754.98
Gdańsk	779.64	844.32	618.39	648.07	783.02	782.94
Grudziądz	791.03	833.22	645.05	640.01	766.64	699.64
Jasło	771.85	799.93	601.96	616.06	816.38	705.00
Jelenia Góra	938.49	1 008.36	656.97	713.05	738.23	677.83
Katowice	1 091.28	1 160.16	625.41	642.61	744.75	731.14
Kielce	778.03	804.11	633.62	638.55	773.79	749.99
Konin	774.33	822.42	626.65	646.63	799.92	762.38
Koszalin	823.73	858.18	656.35	694.93	829.05	794.30
Kraków	773.11	845.06	614.17	631.19	732.18	678.63
Legnica	875.99	930.83	655.43	666.73	834.46	816.40
Lublin	786.42	828.02	642.06	655.86	758.46	799.68
Łódź	806.51	851.42	615.39	626.33	728.33	665.17
Nowy Sącz	708.90	736.76	602.72	619.05	753.55	763.02
Olsztyn	792.57	834.69	649.20	657.03	808.80	769.46
Opatów	746.28	776.01	621.91	636.22	763.03	745.27
Opole	841.33	861.34	657.51	692.92	799.72	807.19
Ostrołęka	750.70	770.40	627.91	659.90	742.47	850.39
Ostrów Wlkp.	791.37	833.33	631.50	620.86	751.71	756.52
Piła	819.86	887.50	637.54	648.16	853.27	752.42
Płock	747.32	773.44	615.25	632.80	725.42	747.02
Poznań	809.75	871.43	640.33	620.28	771.05	690.98
Przeworsk	759.00	801.83	628.01	638.69	756.00	736.49
Radom	747.69	763.63	599.15	636.78	847.38	1 020.25
Radzyń Podlaski	769.11	809.79	643.80	638.61	753.10	714.34
Rawicz	791.18	863.83	632.95	651.91	769.16	736.09
Rzeszów	754.01	782.97	637.11	640.12	763.38	645.33
Siedlce	738.27	768.64	597.44	624.35	675.11	611.62
Słupsk	807.35	853.54	621.50	648.80	823.95	754.86
Sulęcín	873.21	935.79	654.73	668.50	845.58	721.11
Szczecin	871.09	928.30	646.12	664.76	994.99	1 261.33
Sztum	799.04	846.82	658.17	646.64	821.74	706.34
Tarnów	741.23	764.85	630.34	653.64	821.28	757.36
Tomaszów Maz.	777.07	798.42	614.20	609.83	847.18	887.35
Wałbrzych	898.36	963.32	659.96	665.59	794.04	749.91
Warszawa	777.28	815.94	582.15	623.03	725.59	622.26
Włocławek	751.53	792.61	636.58	657.69	761.92	763.70
Wrocław	854.52	893.37	653.01	669.19	794.34	763.48
Zambrów	735.42	763.04	612.10	610.94	700.63	744.82
Zduńska Wola	776.61	808.47	643.37	645.70	740.22	672.53
Zielona Góra	892.68	953.62	660.64	663.38	843.21	794.94
Żyrardów	786.54	819.45	623.75	626.39	877.59	811.01

a) Łącznie z wypłatami z Funduszu Ubezpieczeń Społecznych w przypadku zbiegu uprawnień do świadczeń z tego funduszu z uprawnieniami do świadczeń z funduszu emerytalno-rentowego.

b) Łącznie z rentami kombatanckimi podlegającymi refundacji na rzecz FER z budżetu państwa.

c) Łącznie z rentami strukturalnymi.

d) Łącznie z rentami socjalnymi.

TABLICA 9 Przeciętne miesięczne świadczenie emerytalno-rentowe (w złotych i groszach) według województw w I półroczu 2006 r. ^{a)}

Wyszczególnienie	Ogółem	Emerytury ^{c)}	Renty ^{b)}			
			inwalidzkie		rodzinne	
			ogółem	w tym: wypadkowe	ogółem ^{d)}	w tym: wypadkowe
1	2	3	4	5	6	7
Ogółem	792.94	831.80 ^{e)}	632.26	645.10	785.70	759.97
dolnośląskie	880.03	932.67	656.30	672.57	791.64	750.32
kujawsko-pomorskie	783.13	828.19	637.27	649.75	854.13	768.68
lubelskie	782.96	822.87	643.14	651.80	778.36	786.07
lubuskie	894.97	952.83	660.58	658.92	851.64	759.57
łódzkie	776.28	805.30	628.06	629.77	784.31	754.78
małopolskie	767.67	810.83	617.20	634.64	760.58	752.61
mazowieckie	753.38	780.39	611.10	632.72	752.23	751.85
opolskie	840.85	861.68	655.34	691.51	785.73	788.48
podkarpackie	756.99	788.08	625.24	635.11	785.24	689.06
podlaskie	756.01	777.01	635.13	651.06	773.40	755.06
pomorskie	792.15	850.44	627.61	649.48	814.89	788.93
śląskie	1 003.66	1 059.54	635.10	655.31	752.84	747.90
świętokrzyskie	770.00	797.97	627.65	635.43	775.57	749.20
warmińsko-mazurskie	790.71	828.55	649.46	656.23	802.64	757.18
wielkopolskie	793.44	849.12	631.79	637.85	786.81	742.80
zachodniopomorskie	853.09	902.27	652.04	680.46	889.94	986.05

^{a)} Łącznie z wypłatami z Funduszu Ubezpieczeń Społecznych w przypadku zbiegu uprawnień do świadczeń z tego funduszu z uprawnieniami do świadczeń z funduszu emerytalno-rentowego.

^{b)} Łącznie z rentami kombatanckimi podlegającymi refundacji na rzecz FER z budżetu państwa.

^{c)} Łącznie z rentami strukturalnymi.

^{d)} Łącznie z rentami socjalnymi.

^{e)} Łącznie z:

- Ministerstwem Obrony Narodowej
- Ministerstwem Spraw Wewnętrznych i Administracji
- Ministerstwem Sprawiedliwości.

TABLICA 10 Wnioski o przyznanie emerytur i rent według rodzajów świadczeń w I półroczu 2006 r.

Wyszczególnienie	Pozostałe z poprzedniego okresu	Zarejestrowane	Załatwione		Pozostałe do załatwienia
			Razem	w tym po terminie ustawowym	
1	2	3	4	5	6
OGÓŁEM	4 078	33 774	33 707	4	4 145
Emerytury	655	18 777	18 816	2	616
w tym wcześniejsze	483	5 979	6 023	2	439
Renty inwalidzkie	2 994	11 716	11 595	1	3 115
Renty rodzinne	265	2 537	2 545	0	257
Renty inwalidzkie wypadkowe	164	726	734	1	156
Emerytury i renty z art. 9 ustawy z dnia 24.02.1990 r.	0	18	17	0	1

TABLICA 11 Decyzje i umorzenia w sprawach o emerytury i renty według rodzajów świadczeń w I półroczu 2006 r.

Wyszczególnienie	Decyzje i umorzenia ogółem	Decyzje			Wnioski umorzone	
		Razem	Przyznające świadczenia	Odmowne		
	W liczbach bezwzględnych				W % ogółu wydanych decyzji	W liczbach bezwzględnych
1	2	3	4	5	6	7
OGÓŁEM	33 707	33 542	27 028	6 514	19,4	165
Emerytury	18 816	18 788	17 758	1 030	5,5	28
w tym wcześniejsze	6 023	6 010	5 351	659	11,0	13
Renty inwalidzkie	11 595	11 500	6 475	5 025	43,7	95
Renty rodzinne	2 545	2 511	2 369	142	5,7	34
Renty inwalidzkie wypadkowe	734	727	413	314	43,2	7
Emerytury i renty z art. 9 ustawy z dnia 24.02.1990 r.	17	16	13	3	18,8	1

TABLICA 12 Wnioski o przyznanie emerytur i rent według oddziałów regionalnych KRUS w I półroczu 2006 r.

Wyszczególnienie	Pozostałe z poprzedniego okresu	Zarejestrowane	Zafatwione		Pozostałe do zafatwienia	Wnioski pozostałe do zarejestrowanych w % ^{a)}
			razem	w tym po terminie ustawowym		
1	2	3	4	5	6	7
OGÓŁEM	4 078	33 774	33 707	4	4 145	73.8
Augustów	72	642	613	0	101	94.4
Białystok	117	1 053	1 063	0	107	61.0
Bielsko-Biała	63	356	382	0	37	62.4
Biłgoraj	147	1 529	1 509	0	167	65.5
Bydgoszcz	153	830	837	0	146	105.5
Chełm	36	454	451	0	39	51.5
Ciechanów	81	1 064	1 060	0	85	47.9
Częstochowa	82	563	540	1	105	111.9
Gdańsk	89	572	586	0	75	78.7
Grudziądz	95	693	709	0	79	68.4
Jaśło	40	406	401	0	45	66.5
Jelenia Góra	18	149	147	0	20	80.5
Katowice	60	324	311	1	73	135.2
Kielce	164	1 390	1 394	0	160	69.1
Konin	132	996	1 002	0	126	75.9
Koszalin	37	258	248	0	47	109.3
Kraków	121	832	797	0	156	112.5
Legnica	32	261	259	0	34	78.2
Lublin	222	1 698	1 688	0	232	82.0
Łódź	59	238	260	0	37	93.3
Nowy Sącz	163	1 059	1 106	0	116	65.7
Olsztyn	57	579	570	0	66	68.4
Opatów	129	905	939	0	95	63.0
Opole	76	493	506	0	63	76.7
Ostrołęka	69	725	720	0	74	61.2
Ostrów Wlkp.	123	946	933	0	136	86.3
Piła	63	374	391	0	46	73.8
Płock	141	944	959	0	126	80.1
Poznań	116	693	700	0	109	94.4
Przeworsk	71	596	600	0	67	67.4
Radom	65	889	886	1	68	45.9
Radzyń Podlaski	56	767	754	0	69	54.0
Rawicz	60	473	486	1	47	59.6
Rzeszów	77	725	707	0	95	78.6
Siedlce	128	1 124	1 131	0	121	64.6
Słupsk	22	264	240	0	46	104.5
Sulęcín	34	290	293	0	31	64.1
Szczecin	52	361	371	0	42	69.8
Sztum	47	361	360	0	48	79.8
Tarnów	75	1 001	945	0	131	78.5
Tomaszów Maz.	52	688	658	0	82	71.5
Wałbrzych	28	264	259	0	33	75.0
Warszawa	88	430	445	0	73	101.9
Włocławek	76	947	912	0	111	70.3
Wrocław	86	448	465	0	69	92.4
Zambrów	63	1 000	979	0	84	50.4
Zduńska Wola	98	1 091	1 077	0	112	61.6
Zielona Góra	33	245	242	0	36	88.2
Żyrardów	110	784	816	0	78	59.7

^{a)} Liczba wniosków pozostałych do zafatwienia do przeciętnej miesięcznej liczby wniosków zarejestrowanych.

TABLICA 13 Decyzje i umorzenia w sprawach wniosków o emerytury i renty według oddziałów regionalnych KRUS w I półroczu 2006 r.

Wyszczególnienie	Decyzje i umorzenia ogółem	Decyzje			Wnioski umorzone	
		Razem	Przyznające emerytury lub renty	Odmowne		
	W liczbach bezwzględnych				W % ogółu wydanych decyzji	W liczbach bezwzględnych
1	2	3	4	5	6	7
OGÓŁEM	33 707	33 542	27 028	6 514	19.4	165
Augustów	613	605	505	100	16.5	8
Białystok	1 063	1 058	824	234	22.1	5
Bielsko-Biała	382	378	313	65	17.2	4
Biłgoraj	1 509	1 490	1 119	371	24.9	19
Bydgoszcz	837	828	676	152	18.4	9
Chełm	451	448	373	75	16.7	3
Ciechanów	1 060	1 058	955	103	9.7	2
Częstochowa	540	539	427	112	20.8	1
Gdańsk	586	585	470	115	19.7	1
Grudziądz	709	703	587	116	16.5	6
Jaśło	401	398	291	107	26.9	3
Jelenia Góra	147	147	125	22	15.0	0
Katowice	311	309	241	68	22.0	2
Kielce	1 394	1 386	1 144	242	17.5	8
Konin	1 002	1 001	764	237	23.7	1
Koszalin	248	246	186	60	24.4	2
Kraków	797	793	708	85	10.7	4
Legnica	259	259	189	70	27.0	0
Lublin	1 688	1 687	1 369	318	18.9	1
Łódź	260	260	200	60	23.1	0
Nowy Sącz	1 106	1 089	797	292	26.8	17
Olsztyn	570	563	468	95	16.9	7
Opatów	939	936	748	188	20.1	3
Opole	506	504	411	93	18.5	2
Ostrołęka	720	710	555	155	21.8	10
Ostrów Wlkp.	933	933	754	179	19.2	0
Piła	391	391	319	72	18.4	0
Płock	959	956	786	170	17.8	3
Poznań	700	700	557	143	20.4	0
Przeworsk	600	598	497	101	16.9	2
Radom	886	886	710	176	19.9	0
Radzyń Podlaski	754	754	612	142	18.8	0
Rawicz	486	484	407	77	15.9	2
Rzeszów	707	706	590	116	16.4	1
Siedlce	1 131	1 130	972	158	14.0	1
Słupsk	240	239	192	47	19.7	1
Sulęcín	293	293	248	45	15.4	0
Szczecin	371	367	282	85	23.2	4
Sztum	360	360	298	62	17.2	0
Tarnów	945	942	761	181	19.2	3
Tomaszów Maz.	658	654	503	151	23.1	4
Wałbrzych	259	256	196	60	23.4	3
Warszawa	445	444	360	84	18.9	1
Włocławek	912	909	758	151	16.6	3
Wrocław	465	460	348	112	24.3	5
Zambrów	979	978	760	218	22.3	1
Zduńska Wola	1 077	1 067	845	222	20.8	10
Zielona Góra	242	240	168	72	30.0	2
Żyrardów	816	815	660	155	19.0	1

TABLICA 14 Decyzje zamienne dotyczące świadczeń emerytalno-rentowych według oddziałów regionalnych KRUS w I półroczu 2006 r.

Wyszczególnienie	Pozostałe z poprzedniego okresu	Zarejestrowane	Załatwione		Pozostałe do załatwienia	Wnioski pozostałe do zarejestrowania w % ^{a)}
			razem	w tym po terminie ustawowym		
1	2	3	4	5	6	7
OGÓLEM	20 882	195 208	194 657	9	21 433	65.9
Augustów	332	5 683	5 566	0	449	47.4
Białystok	377	5 368	5 275	0	470	52.5
Bielsko-Biała	201	1 653	1 571	0	283	102.7
Biłgoraj	578	8 470	8 310	0	738	52.3
Bydgoszcz	490	4 964	4 977	0	477	57.7
Chełm	194	2 717	2 658	0	253	55.9
Ciechanów	493	4 244	4 186	0	551	77.9
Częstochowa	387	3 247	3 237	1	397	73.4
Gdańsk	357	3 312	3 249	0	420	76.1
Grudziądz	461	4 100	4 031	0	530	77.6
Jasło	218	2 369	2 334	0	253	64.1
Jelenia Góra	139	1 484	1 472	5	151	61.1
Katowice	357	4 643	4 640	0	360	46.5
Kielce	1 085	9 558	9 586	2	1057	66.4
Konin	648	5 378	5 435	0	591	65.9
Koszalin	183	1 021	1 028	0	176	103.4
Kraków	739	3 884	3 772	0	851	131.5
Legnica	157	3 307	3 356	0	108	19.6
Lublin	889	6 229	6 044	0	1074	103.5
Łódź	187	1 361	1 387	0	161	71.0
Nowy Sącz	815	4 915	4 993	0	737	90.0
Olsztyn	399	3 798	3 870	0	327	51.7
Opatów	434	5 701	5 721	0	414	43.6
Opole	388	3 091	3 063	0	416	80.6
Ostrołęka	364	4 524	4 516	0	372	49.3
Ostrów Wlkp.	618	3 287	3 225	0	680	124.1
Piła	317	2 266	2 238	0	345	91.4
Płock	375	3 584	3 623	0	336	56.3
Poznań	845	3 905	4 136	0	614	94.3
Przeworsk	491	3 508	3 440	0	559	95.6
Radom	949	8 500	9 030	0	419	29.6
Radzyń Podlaski	450	4 991	4 949	0	492	59.1
Rawicz	362	2 901	2 785	0	478	98.9
Rzeszów	580	4 617	4 476	0	721	93.7
Siedlce	715	5 284	5 411	0	588	66.8
Słupsk	155	1 507	1 519	0	143	56.9
Sulęcín	265	2 183	2 162	0	286	78.6
Szczecin	132	2 029	1 991	0	170	50.3
Sztum	379	2 812	2 871	1	320	68.3
Tarnów	457	5 557	5 463	0	551	59.5
Tomaszów Maz.	284	4 885	4 858	0	311	38.2
Wałbrzych	187	2 025	1 986	0	226	67.0
Warszawa	220	3 168	3 110	0	278	52.7
Włocławek	399	4 610	4 567	0	442	57.5
Wrocław	377	2 807	2 831	0	353	75.5
Zambrów	280	5 376	5 322	0	334	37.3
Zduńska Wola	562	5 485	5 460	0	587	64.2
Zielona Góra	219	2 097	2 075	0	241	69.0
Żyrardów	392	2 803	2 852	0	343	73.4

^{a)}Liczba wniosków pozostałych do załatwienia do przeciętnej miesięcznej liczby wniosków zarejestrowanych.

TABLICA 15 Zasiłki i odszkodowania powypadkowe finansowane z funduszu składkowego

Wyszczególnienie	2005	2006	2006	2006	2006	
	IV-VI	I-IV	I-III	IV-VI	X-XII	
	w liczbach bezwzględnych				IV-VI	I-III
	2005=100		2006=100			
1	2	3	4	5	6	7
	ZASIŁKI CHOROBY					
Liczba dni	9 575 590	18 609 230	8 793 968	9 815 262	102.5	111.6
Wypłaty w zł	67 060 441	130 263 757	61 551 369	68 712 388	102.5	111.6
Przeciętny zasiłek za 1 dzień w zł i gr	7.00	7.00	7.00	7.00	100.0	100.0
	ZASIŁKI MACIERZYŃSKIE					
Liczba świadczeń	10 338	18 080	8 611	9 469	91.6	110.0
Wypłaty w zł	20 112 981	36 392 993	16 841 588	19 551 405	97.2	116.1
Przeciętny zasiłek w zł i gr	1 945.54	2 012.89	1 955.82	2 064.78	106.1	105.6
	ODSZKODOWANIA POWYPADKOWE					
Liczba świadczeń	5 853	10 691	5 343	5 348	91.4	100.1
Wypłaty w zł	21 153 488	36 012 731	17 464 073	18 548 657	87.7	106.2
Przeciętna wysokość odszkodowania w zł i gr	3 614.13	3 368.51	3 268.59	3 468.34	96.0	106.1

TABLICA 16 Zasiłki pogrzebowe finansowane z funduszu emerytalno-rentowego

Wyszczególnienie	2005	2006	2006	2006	2006	
	IV-VI	I-IV	I-III	IV-VI	X-XII	
	w liczbach bezwzględnych				IV-VI	I-III
	2005=100		2006=100			
1	2	3	4	5	6	7
	ZASIŁKI POGRZEBOWE OGÓŁEM					
Liczba świadczeń	16 041	31 767	16 282	15 485	96.5	95.1
Wypłaty w zł	77 179 386	156 133 809	77 904 695	78 229 114	101.4	100.4
Przeciętny zasiłek w zł i gr	4 811.38	4 914.97	4 784.71	5 051.93	105.0	105.6
	ZASIŁKI POGRZEBOWE PO EMERYTACH I RENCISTACH					
Liczba świadczeń	14 993	29 645	15 265	14 380	95.9	94.2
Wypłaty w zł	72 133 041	145 684 836	73 039 178	72 645 657	100.7	99.5
Przeciętny zasiłek w zł i gr	4 811.11	4 914.31	4 784.75	5 051.85	105.0	105.6
	ZASIŁKI POGRZEBOWE PO UBEZPIECZONYCH					
Liczba świadczeń	868	1 719	804	915	105.4	113.8
Wypłaty w zł	4 179 441	8 466 621	3 843 579	4 623 043	110.6	120.3
Przeciętny zasiłek w zł i gr	4 815.02	4 925.32	4 780.57	5 052.51	104.9	105.7
	ZASIŁKI POGRZEBOWE PO CZŁONKACH RODZIN					
Liczba świadczeń	180	403	213	190	105.6	89.2
Wypłaty w zł	866 905	1 982 352	1 021 938	960 414	110.8	94.0
Przeciętny zasiłek w zł i gr	4 816.14	4 918.99	4 797.83	5 054.81	105.0	105.4

TABLICA 17 Zasiłki chorobowe, macierzyńskie oraz odszkodowania powypadkowe według oddziałów regionalnych KRUS w I półroczu 2006 r.

Oddziały regionalne KRUS	Zasiłki				Jednorazowe odszkodowania z tytułu wypadków przy pracy	
	Chorobowe		Macierzyńskie		Liczba	Kwota w zł
	Liczba	Kwota w zł	Liczba świadczeń	Kwota w zł		
1	2	3	4	5	6	7
Ogółem	18 609 230	130 263 757	18 080	36 392 993	10 691	36 012 731
Augustów	189 937	1 329 510	346	703 889	379	1 178 525
Białystok	221 008	1 547 056	596	1 203 852	323	1 129 219
Bielsko-Biała	186 823	1 307 797	289	575 106	140	398 560
Biłgoraj	869 725	6 088 274	573	1 154 425	416	1 375 220
Bydgoszcz	535 700	3 755 991	474	950 964	334	1 268 949
Chełm	168 396	1 178 920	195	391 224	174	686 670
Ciechanów	505 913	3 541 271	386	773 315	234	889 710
Częstochowa	285 948	2 001 636	311	629 378	93	372 710
Gdańsk	405 011	2 835 196	474	952 531	198	576 925
Grudziądz	364 649	2 552 543	317	642 245	242	918 619
Jaśło	391 389	2 739 710	257	518 177	132	442 740
Jelenia Góra	56 283	393 981	113	229 337	72	302 915
Katowice	194 954	1 364 678	243	482 649	100	244 400
Kielce	1 190 175	8 330 318	567	1 146 212	356	1 150 155
Konin	598 094	4 186 763	403	805 191	210	737 950
Koszalin	82 672	578 704	110	218 236	73	243 460
Kraków	549 603	3 847 221	556	1 128 270	315	835 895
Legnica	124 056	868 384	130	259 610	74	340 985
Lublin	729 530	5 106 619	817	1 623 144	501	1 767 997
Łódź	118 724	830 809	74	150 347	80	307 145
Nowy Sącz	596 433	4 175 013	961	1 953 518	268	1 067 840
Olsztyn	203 852	1 427 223	312	623 003	230	730 380
Opatów	798 458	5 589 206	535	1 078 970	274	766 100
Opole	218 022	1 525 568	362	735 160	164	622 515
Ostrołęka	388 539	2 717 304	432	872 109	133	510 185
Ostrów Wlkp.	458 497	3 209 479	484	976 006	299	879 135
Piła	239 731	1 678 321	254	514 457	140	435 455
Płock	426 007	2 982 049	358	723 265	349	1 355 480
Poznań	358 889	2 512 255	424	842 594	210	730 380
Przeworsk	516 598	3 616 269	340	690 124	194	567 507
Radom	478 845	3 352 129	564	1 133 146	181	626 040
Radzyń Podlaski	354 225	2 479 568	435	882 607	267	815 654
Rawicz	291 239	2 038 675	307	617 081	179	758 110
Rzeszów	640 855	4 485 978	483	976 092	209	651 420
Siedlce	584 502	4 091 246	586	1 172 192	526	1 625 730
Słupsk	129 847	908 882	135	270 798	103	399 735
Sulęcín	114 168	799 176	158	311 807	107	356 965
Szczecin	130 004	910 063	140	275 332	83	199 985
Sztum	163 868	1 147 076	175	352 423	163	544 965
Tarnów	774 526	5 422 646	723	1 465 726	199	767 745
Tomaszów Maz.	605 773	4 243 240	360	721 206	378	1 206 960
Wałbrzych	102 864	713 568	112	225 386	116	273 305
Warszawa	127 969	895 783	139	279 753	67	302 680
Włocławek	444 194	3 109 358	292	586 757	327	965 850
Wrocław	271 723	1 902 061	242	490 809	142	598 545
Zambrów	270 340	1 891 540	536	1 076 462	454	1 421 985
Zduńska Wola	693 760	4 856 320	484	975 548	178	509 480
Zielona Góra	113 378	793 646	159	320 873	122	498 200
Żyrardów	343 534	2 404 732	357	711 686	183	655 650

TABLICA 18 Zasiłki pogrzebowe według oddziałów regionalnych KRUS w I półroczu 2006 r.

Oddziały regionalne KRUS	Zasiłki pogrzebowe					
	po emerytach i rencistach		po ubezpieczonych		po członkach rodzin	
	Liczba	Kwota w zł	Liczba	Kwota w zł	Liczba	Kwota w zł
1	2	3	4	5	6	7
Ogółem	29 645	145 684 836	1 719	8 466 621	403	1 982 352
Augustów	602	2 952 695	38	187 838	13	63 704
Białystok	1 059	5 209 845	60	298 393	11	53 819
Bielsko-Biała	265	1 305 819	19	93 917	5	24 198
Biłgoraj	1 055	5 175 945	77	379 266	9	44 430
Bydgoszcz	631	3 112 671	25	123 904	7	35 041
Chełm	399	1 962 167	17	83 806	6	29 987
Ciechanów	844	4 158 648	35	172 663	19	93 548
Częstochowa	515	2 532 189	36	178 818	4	19 141
Gdańsk	465	2 287 946	23	112 218	4	20 232
Grudziądz	575	2 835 584	20	97 880	7	33 953
Jasło	421	2 071 531	12	59 605	2	9 752
Jelenia Góra	214	1 054 038	14	68 988	5	25 292
Katowice	395	1 932 196	7	34 316	8	40 098
Kielce	1 172	5 762 877	80	395 910	14	67 899
Konin	703	3 466 107	33	163 573	12	58 510
Koszalin	240	1 107 135	15	73 688	1	5 057
Kraków	657	3 226 999	42	205 893	9	44 073
Legnica	274	1 356 232	12	59 239	2	9 389
Lublin	1 244	6 100 690	84	411 910	11	53 816
Łódź	249	1 222 403	12	58 873	1	4 694
Nowy Sącz	619	3 034 706	50	245 632	23	114 875
Olsztyn	511	2 517 314	27	131 839	9	44 430
Opatów	964	4 751 650	45	220 645	10	49 484
Opole	563	2 759 082	40	193 593	3	14 446
Ostrołęka	768	3 780 826	45	223 245	14	68 208
Ostrów Wlkp.	665	3 263 169	39	191 081	2	9 697
Piła	342	1 684 682	12	59 602	6	29 258
Płock	876	4 297 711	53	259 709	9	44 790
Poznań	505	2 484 525	33	162 195	8	40 101
Przeworsk	530	2 608 007	25	122 752	5	24 198
Radom	1 021	5 024 101	61	302 350	12	59 968
Radzyń Podlaski	699	3 443 802	34	164 586	9	44 064
Rawicz	359	1 765 260	26	127 453	7	34 681
Rzeszów	784	3 862 925	45	222 998	12	58 879
Siedlce	1 356	6 665 882	75	367 331	8	39 736
Słupsk	161	794 711	12	59 605	6	29 261
Sulęcín	308	1 510 577	8	40 095	1	5 057
Szczecin	342	1 680 009	20	98 981	3	14 809
Sztum	325	1 596 969	21	102 943	5	24 923
Tarnów	688	3 372 229	38	185 649	19	94 283
Tomaszów Maz.	742	3 643 168	65	320 396	6	28 892
Wałbrzych	228	1 116 828	16	78 380	2	9 389
Warszawa	453	2 219 101	34	167 609	10	48 033
Włocławek	659	3 250 296	35	171 578	7	34 681
Wrocław	476	2 338 103	31	154 187	28	137 612
Zambrów	898	4 409 619	59	289 266	14	68 634
Zduńska Wola	877	4 322 734	54	269 867	6	29 621
Zielona Góra	342	1 682 555	11	54 185	4	19 869
Żyrardów	605	2 970 582	44	218 175	5	23 835

TABLICA 19 **Odsetki za zwłokę w załatwianiu świadczeń rolnych według oddziałów regionalnych KRUS w I półroczu 2006 r.**

Wyszczególnienie	Razem		Z ubezpieczenia emerytalno-rentowego		Z ubezpieczenia wypadkowego, chorobowego i macierzyńskiego	
	Liczba wypłat	Kwota w zł	Liczba wypłat	Kwota w zł	Liczba wypłat	Kwota w zł
1	2	3	4	5	6	7
Ogółem	203	20 263	191	18 905	12	1 357
Augustów	0	0	0	0	0	0
Białystok	1	9	1	9	0	0
Bielsko-Biała	0	0	0	0	0	0
Biłgoraj	1	406	1	406	0	0
Bydgoszcz	42	2 386	40	2 347	2	38
Chełm	0	0	0	0	0	0
Ciechanów	28	379	27	368	1	10
Częstochowa	3	9	3	9	0	0
Gdańsk	0	0	0	0	0	0
Grudziądz	10	1 107	10	1 107	0	0
Jasło	0	0	0	0	0	0
Jelenia Góra	0	0	0	0	0	0
Katowice	9	617	9	617	0	0
Kielce	6	2 018	6	2 018	0	0
Konin	0	0	0	0	0	0
Koszalin	0	0	0	0	0	0
Kraków	0	0	0	0	0	0
Legnica	2	476	2	476	0	0
Lublin	0	0	0	0	0	0
Łódź	1	236	1	236	0	0
Nowy Sącz	0	0	0	0	0	0
Olsztyn	1	42	1	42	0	0
Opatów	2	1 672	2	1 672	0	0
Opole	1	1 109	1	1 109	0	0
Ostrołęka	0	0	0	0	0	0
Ostrów Wlkp.	1	27	1	27	0	0
Piła	11	1 607	8	1 596	3	10
Płock	0	0	0	0	0	0
Poznań	2	480	2	480	0	0
Przeworsk	0	0	0	0	0	0
Radom	2	7	1	7	1	1
Radzyń Podlaski	1	523	1	523	0	0
Rawicz	27	1 833	27	1 833	0	0
Rzeszów	3	82	1	77	2	4
Siedlce	9	321	8	318	1	3
Słupsk	0	0	0	0	0	0
Sulęcín	1	289	1	289	0	0
Szczecin	0	0	0	0	0	0
Sztum	1	774	1	774	0	0
Tarnów	0	0	0	0	0	0
Tomaszów Maz.	0	0	0	0	0	0
Wałbrzych	0	0	0	0	0	0
Warszawa	0	0	0	0	0	0
Włocławek	0	0	0	0	0	0
Wrocław	1	0	1	0	0	0
Zambrów	5	200	5	200	0	0
Zduńska Wola	2	441	2	441	0	0
Zielona Góra	5	1 458	3	168	2	1 291
Żyrardów	25	1 755	25	1 755	0	0

TABLICA 20 Ryczały energetyczne i dodatki kombatanckie według oddziałów regionalnych KRUS w I półroczu 2006 r.

Wyszczególnienie	Ryczały energetyczne			Dodatki kombatanckie		
	Liczba świadczeń	Kwota ogółem w zł	Przeciętna mies. w zł i gr.	Liczba świadczeń	Kwota ogółem w zł	Przeciętna mies. w zł i gr.
1	2	3	4	5	6	7
Ogółem	964 242	99 740 812	103.44	401 961	60 365 846	150.18
Augustów	15 680	1 620 991	103.38	5 611	843 501	150.33
Białystok	27 896	2 884 000	103.38	10 041	1 507 661	150.15
Bielsko-Biała	7 597	783 981	103.20	2 666	398 484	149.47
Biłgoraj	62 064	6 411 400	103.30	36 684	5 504 247	150.04
Bydgoszcz	27 732	2 866 443	103.36	12 874	1 931 422	150.03
Chełm	18 824	1 942 547	103.20	7 459	1 115 701	149.58
Ciechanów	25 236	2 611 886	103.50	11 932	1 796 891	150.59
Częstochowa	18 244	1 890 062	103.60	6 486	975 356	150.38
Gdańsk	16 677	1 721 863	103.25	7 127	1 066 148	149.59
Grudziądz	23 933	2 473 289	103.34	11 154	1 671 264	149.84
Jaśło	7 388	763 441	103.34	2 357	353 304	149.90
Jelenia Góra	16 737	1 730 705	103.41	7 200	1 084 309	150.60
Katowice	16 191	1 672 369	103.29	5 496	822 664	149.68
Kielce	47 848	4 959 900	103.66	20 081	3 021 422	150.46
Konin	23 374	2 421 585	103.60	9 992	1 504 495	150.57
Koszalin	10 402	1 075 636	103.41	3 906	585 811	149.98
Kraków	13 553	1 406 274	103.76	5 320	799 700	150.32
Legnica	14 195	1 466 313	103.30	5 652	847 178	149.89
Lublin	48 888	5 048 141	103.26	19 693	2 949 066	149.75
Łódź	8 212	854 482	104.05	3 713	559 098	150.58
Nowy Sącz	7 270	753 585	103.66	2 552	383 920	150.44
Olsztyn	17 823	1 846 456	103.60	6 821	1 026 961	150.56
Opatów	25 797	2 664 235	103.28	10 537	1 581 879	150.13
Opole	20 635	2 133 558	103.40	6 452	965 542	149.65
Ostrołęka	18 030	1 870 873	103.76	7 176	1 082 651	150.87
Ostrów Wlkp.	21 880	2 270 399	103.77	8 899	1 341 414	150.74
Piła	15 349	1 587 301	103.41	7 103	1 066 590	150.16
Płock	24 050	2 489 971	103.53	10 704	1 613 382	150.73
Poznań	21 974	2 274 900	103.53	11 372	1 708 224	150.21
Przeworsk	15 465	1 601 760	103.57	7 597	1 141 555	150.26
Radom	21 165	2 191 767	103.56	8 268	1 242 027	150.22
Radzyń Podlaski	20 518	2 120 917	103.37	7 105	1 064 761	149.86
Rawicz	13 106	1 355 076	103.39	5 287	794 958	150.36
Rzeszów	13 111	1 356 324	103.45	4 483	672 838	150.09
Siedlce	31 989	3 298 733	103.12	10 794	1 613 413	149.47
Słupsk	8 597	887 890	103.28	2 976	445 530	149.71
Sulęcín	14 059	1 456 762	103.62	5 678	854 586	150.51
Szczecin	17 507	1 806 895	103.21	7 702	1 154 742	149.93
Sztum	9 361	968 221	103.43	3 384	509 024	150.42
Tarnów	10 713	1 106 017	103.24	3 526	527 906	149.72
Tomaszów Maz.	17 264	1 785 126	103.40	6 231	933 435	149.81
Wałbrzych	14 492	1 498 170	103.38	6 380	956 772	149.96
Warszawa	11 156	1 154 794	103.51	4 412	663 889	150.47
Włocławek	20 749	2 153 457	103.79	8 182	1 237 397	151.23
Wrocław	22 794	2 352 966	103.23	8 763	1 311 905	149.71
Zambrów	22 076	2 280 668	103.31	9 169	1 377 697	150.26
Zduńska Wola	26 121	2 707 740	103.66	13 965	2 103 716	150.64
Zielona Góra	17 893	1 852 606	103.54	6 989	1 049 899	150.22
Żyrardów	12 627	1 308 340	103.61	4 010	601 512	150.00

TABLICA 21 Liczba przekazanych gospodarstw rolnych według oddziałów regionalnych KRUS w I półroczu 2006 r.

Oddziały regionalne KRUS	Razem	w tym Agencji Nieruchomości Rolnych
1	2	3
Ogółem	13 020	1
Augustów	214	0
Białystok	427	0
Bielsko-Biała	124	0
Biłgoraj	614	0
Bydgoszcz	261	0
Chełm	124	0
Ciechanów	513	0
Częstochowa	388	0
Gdańsk	406	0
Grudziądz	240	0
Jasło	178	0
Jelenia Góra	81	0
Katowice	278	0
Kielce	343	0
Konin	459	0
Koszalin	141	0
Kraków	416	0
Legnica	181	1
Lublin	593	0
Łódź	131	0
Nowy Sącz	457	0
Olsztyn	138	0
Opatów	394	0
Opole	200	0
Ostrołęka	367	0
Ostrów Wlkp.	514	0
Piła	114	0
Płock	181	0
Poznań	142	0
Przeworsk	156	0
Radom	286	0
Radzyń Podlaski	148	0
Rawicz	110	0
Rzeszów	501	0
Siedlce	550	0
Słupsk	160	0
Sulęcín	92	0
Szczecin	108	0
Sztum	91	0
Tarnów	292	0
Tomaszów Maz.	190	0
Wałbrzych	88	0
Warszawa	207	0
Włocławek	319	0
Wrocław	178	0
Zambrów	494	0
Zduńska Wola	131	0
Zielona Góra	102	0
Żyrardów	198	0

TABLICA 22 Liczba płatników składek według oddziałów regionalnych KRUS w dniu 30 czerwca 2006 r.

Oddziały regionalne KRUS	Ogółem		Fundusz składkowy		Fundusz emerytalno-rentowy		Fundusz składkowy i emerytalno-rentowy	
	Razem	w tym czynnych	Razem	w tym czynnych	Razem	w tym czynnych	Razem	w tym czynnych
1	2	3	4	5	6	7	8	9
Ogółem	1 195 166	1 155 607	16 695	15 057	40 693	36 687	1 137 778	1 103 863
Augustów	21 798	21 028	153	140	1 036	977	20 609	19 911
Białystok	37 191	36 157	148	130	1 475	1 437	35 568	34 590
Bielsko-Biała	20 225	19 684	509	488	464	388	19 252	18 808
Biłgoraj	41 981	39 911	342	275	1 340	1 220	40 299	38 416
Bydgoszcz	28 193	27 548	290	284	1 273	1 235	26 630	26 029
Chełm	13 390	12 926	201	191	263	252	12 926	12 483
Ciechanów	27 223	26 406	245	193	1 132	1 101	25 846	25 112
Częstochowa	25 251	24 499	95	67	792	727	24 364	23 705
Gdańsk	20 957	20 560	183	150	496	454	20 278	19 956
Grudziądz	21 923	21 499	251	249	1 038	1 035	20 634	20 215
Jaśło	17 094	16 715	500	466	449	393	16 145	15 856
Jelenia Góra	8 517	8 170	50	26	282	204	8 185	7 940
Katowice	16 913	16 466	239	221	342	318	16 332	15 927
Kielce	46 064	43 925	488	411	1 690	1 489	43 886	42 025
Konin	27 299	26 587	417	411	894	862	25 988	25 314
Koszalin	9 339	8 818	66	35	350	297	8 923	8 486
Kraków	35 871	34 184	503	358	929	556	34 439	33 270
Legnica	10 772	10 342	316	290	568	430	9 888	9 622
Lublin	53 039	50 387	953	887	1 269	1 180	50 817	48 320
Łódź	7 703	7 518	148	139	262	251	7 293	7 128
Nowy Sącz	41 594	41 294	3 506	3 485	464	416	37 624	37 393
Olsztyn	18 742	17 982	249	230	554	511	17 939	17 241
Opatów	38 640	36 885	282	195	1 247	1 072	37 111	35 618
Opole	25 797	25 445	122	114	974	942	24 701	24 389
Ostrołęka	25 281	24 684	329	300	1 215	1 118	23 737	23 266
Ostrów Wlkp.	31 774	31 045	289	227	1 216	1 160	30 269	29 658
Piła	13 037	12 665	161	148	429	385	12 447	12 132
Płock	28 467	27 121	319	250	1 575	1 430	26 573	25 441
Poznań	22 819	22 374	430	424	593	571	21 796	21 379
Przeworsk	22 023	21 164	333	289	499	442	21 191	20 433
Radom	41 079	39 449	351	248	1 503	1 304	39 225	37 897
Radzyń Podlaski	24 240	23 464	373	345	674	621	23 193	22 498
Rawicz	15 425	15 069	136	126	488	424	14 801	14 519
Rzeszów	29 396	28 669	422	397	608	510	28 366	27 762
Siedlce	43 671	41 955	403	340	1 840	1 627	41 428	39 988
Słupsk	9 019	8 718	95	91	358	342	8 566	8 285
Sulęcín	10 324	9 757	111	89	317	258	9 896	9 410
Szczecin	13 178	12 684	106	94	509	449	12 563	12 141
Sztum	11 971	11 475	160	134	481	388	11 330	10 953
Tarnów	39 851	39 200	233	225	607	595	39 011	38 380
Tomaszów Maz.	28 976	27 518	333	306	1 195	1 084	27 448	26 128
Wałbrzych	9 946	9 514	187	155	376	294	9 383	9 065
Warszawa	15 494	14 936	85	79	373	314	15 036	14 543
Włocławek	22 642	21 781	264	236	928	876	21 450	20 669
Wrocław	19 718	18 948	98	64	912	841	18 708	18 043
Zambrów	30 867	30 521	240	227	1 473	1 448	29 154	28 846
Zduńska Wola	34 539	33 459	411	376	1 339	1 291	32 789	31 792
Zielona Góra	11 835	11 574	197	186	304	272	11 334	11 116
Żyrardów	24 078	22 927	373	266	1 298	896	22 407	21 765

TABLICA 23 Liczba płatników składek według województw w dniu 30 czerwca 2006 r.

Województwa	Ogółem		Fundusz składkowy		Fundusz emerytalno-rentowy		Fundusz składkowy i emerytalno-rentowy	
	Razem	w tym czynnych	Razem	w tym czynnych	Razem	w tym czynnych	Razem	w tym czynnych
1	2	3	4	5	6	7	8	9
Ogółem	1 195 166	1 155 607	16 695	15 057	40 693	36 687	1 137 778	1 103 863
dolnośląskie	51 810	49 739	672	552	2 190	1 815	48 948	47 372
kujawsko-pomorskie	67 383	65 535	758	724	2 892	2 801	63 733	62 010
lubelskie	145 619	139 147	1 887	1 698	3 899	3 602	139 833	133 847
lubuskie	15 991	15 400	246	228	378	321	15 367	14 851
łódzkie	101 890	97 579	1 360	1 155	4 531	3 894	95 999	92 530
małopolskie	125 604	122 635	4 435	4 241	2 191	1 690	118 978	116 704
mazowieckie	171 739	165 637	1 659	1 374	7 037	6 369	163 043	157 894
opolskie	30 339	29 935	137	127	1 099	1 057	29 103	28 751
podkarpackie	84 438	82 026	1 366	1 228	2 008	1 740	81 064	79 058
podlaskie	77 667	75 882	484	444	3 528	3 435	73 655	72 003
pomorskie	37 769	36 805	407	351	1 400	1 286	35 962	35 168
śląskie	41 258	40 160	629	588	1 122	1 044	39 507	38 528
świętokrzyskie	69 005	65 678	640	519	2 446	2 136	65 919	63 023
warmińsko-mazurskie	39 288	37 853	378	342	1 306	1 188	37 604	36 323
wielkopolskie	107 643	105 170	1 429	1 338	3 676	3 463	102 538	100 369
zachodniopomorskie	27 723	26 426	208	148	990	846	26 525	25 432

**TABLICA 24 Liczba ubezpieczonych według oddziałów regionalnych KRUS
w dniu 30 czerwca 2006 r.**

Oddział KRUS	Ogółem	Fundusz Składkowy (na wnioski)	Fundusz Emerytalno- -Rentowy (na wnioski)	Fundusz Emerytalno- -Rentowy (obowiązkowo)	Fundusz Składkowy i Emerytalno- -Rentowy	w tym ubezpieczeni na wnioski
1	2	3	4	5	6	7
Ogółem	1 596 601	29 338	2 784	36 792	1 527 687	137 487
Augustów	31 244	282	154	907	29 901	1 698
Białystok	52 488	372	50	1 422	50 644	3 436
Bielsko-Biała	22 530	586	60	340	21 544	6 978
Biłgoraj	54 111	489	77	1 206	52 339	1 728
Bydgoszcz	40 587	817	148	1 252	38 370	1 664
Chełm	16 849	292	14	255	16 288	728
Ciechanów	37 047	361	153	1 048	35 485	978
Częstochowa	32 949	120	19	745	32 065	2 930
Gdańsk	30 059	374	67	437	29 181	3 614
Grudziądz	31 575	564	106	1 057	29 848	1 144
Jaśło	20 814	535	32	389	19 858	2 612
Jelenia Góra	10 933	52	9	221	10 651	1 010
Katowice	21 659	328	9	328	20 994	1 584
Kielce	58 772	671	19	1 525	56 557	5 342
Konin	36 837	770	7	882	35 178	2 818
Koszalin	12 001	58	29	313	11 601	693
Kraków	44 375	629	17	549	43 180	7 503
Legnica	13 695	470	12	455	12 758	670
Lublin	66 408	1 234	42	1 188	63 944	1 986
Łódź	10 353	281	6	259	9 807	652
Nowy Sącz	59 746	7 746	10	421	51 569	26 579
Olsztyn	26 004	568	42	540	24 854	726
Opatów	48 799	284	66	1 083	47 366	4 284
Opole	38 765	315	31	961	37 458	3 657
Ostrołęka	35 273	616	139	1 091	33 427	3 108
Ostrów Wlkp.	45 814	465	27	1 206	44 116	3 586
Piła	18 762	424	42	384	17 912	878
Płock	38 868	543	183	1 355	36 787	921
Poznań	34 169	1 266	20	602	32 281	1 454
Przeworsk	27 209	415	9	452	26 333	2 103
Radom	54 707	347	304	1 325	52 731	2 700
Radzyń Podlaski	31 672	640	12	637	30 383	1 054
Rawicz	22 847	368	11	439	22 029	934
Rzeszów	35 634	524	22	523	34 565	6 042
Siedlce	54 956	550	161	1 598	52 647	2 538
Słupsk	12 064	147	11	354	11 552	993
Sulęcín	13 399	182	32	251	12 934	792
Szczecin	17 588	233	92	444	16 819	649
Sztum	16 467	295	61	391	15 720	210
Tarnów	51 690	316	44	589	50 741	9 248
Tomaszów Maz.	36 124	490	41	1 109	34 484	2 616
Wałbrzych	12 978	265	29	297	12 387	520
Warszawa	20 206	146	27	330	19 703	2 149
Włocławek	31 653	681	124	812	30 036	970
Wrocław	26 063	114	35	898	25 016	633
Zambrów	47 199	534	52	1 459	45 154	2 702
Zduńska Wola	45 630	675	59	1 278	43 618	3 007
Zielona Góra	15 704	352	3	293	15 056	1 154
Żyrardów	31 325	552	65	892	29 816	1 512

TABLICA 25 Liczba ubezpieczonych według województw w dniu 30 czerwca 2006 r.

Województwa	Ogółem	Fundusz Składkowy (na wniosek)	Fundusz Emerytalno-Rentowy (na wniosek)	Fundusz Emerytalno-Rentowy (obowiązkowo)	Fundusz Składkowy i Fundusz Emerytalno-Rentowy	w tym ubezpieczeni na wniosek
1	2	3	4	5	6	7
Ogółem	1 596 601	29 338	2 784	36 792	1 527 687	137 487
dolnośląskie	67 570	926	85	1 924	64 635	3 042
kujawsko-pomorskie	95 938	1 880	339	2 778	90 941	3 357
lubelskie	185 855	2 629	227	3 577	179 422	6 327
lubuskie	20 708	409	15	339	19 945	1 504
łódzkie	133 394	2 201	208	3 888	127 097	7 308
małopolskie	164 252	8 888	109	1 648	153 607	46 148
mazowieckie	227 829	2 441	833	6 283	218 272	12 289
opolskie	45 600	341	33	1 076	44 150	4 193
podkarpackie	103 455	1 595	79	1 764	100 017	14 773
podlaskie	113 545	1 086	226	3 350	108 883	7 123
pomorskie	53 109	768	145	1 288	50 908	4 994
śląskie	51 478	797	43	1 058	49 580	7 025
świętokrzyskie	87 529	818	69	2 178	84 464	6 534
warmińsko-mazurskie	54 984	885	125	1 222	52 752	1 630
wielkopolskie	155 011	3 335	109	3 569	147 998	9 658
zachodniopomorskie	36 344	339	139	850	35 016	1 582

TABLICA 26 Liczba^{a)} ubezpieczonych według województw w I półroczu 2006 r.

Województwa	Ogółem	Fundusz Składkowy (na wniosek)	Fundusz Emerytalno-Rentowy (na wniosek)	Fundusz Emerytalno-Rentowy (obowiązkowo)	Fundusz Składkowy i Fundusz Emerytalno-Rentowy	w tym ubezpieczeni na wniosek
1	2	3	4	5	6	7
Ogółem	1 596 008	29 665	2 745	34 343	1 529 255	137 291
dolnośląskie	67 630	945	82	1 789	64 815	3 045
kujawsko-pomorskie	95 922	1 888	330	2 604	91 101	3 355
lubelskie	185 758	2 713	225	3 296	179 525	6 337
lubuskie	20 675	414	16	319	19 927	1 501
łódzkie	133 409	2 224	213	3 655	127 318	7 298
małopolskie	164 187	8 938	109	1 519	153 621	46 057
mazowieckie	227 659	2 470	814	5 830	218 546	12 248
opolskie	45 829	344	34	1 008	44 444	4 240
podkarpackie	103 278	1 623	77	1 629	99 949	14 699
podlaskie	113 432	1 108	232	3 178	108 915	7 122
pomorskie	53 057	777	144	1 224	50 912	4 971
śląskie	51 525	814	39	981	49 691	7 038
świętokrzyskie	87 446	830	69	2 015	84 533	6 530
warmińsko-mazurskie	54 888	889	125	1 163	52 713	1 628
wielkopolskie	155 001	3 343	109	3 348	148 202	9 649
zachodniopomorskie	36 316	349	131	790	35 046	1 577

^{a)}Przeciętna z dwóch kwartałów.

TABLICA 27 Przepisy i wpływy (w złotych) z tytułu składek na ubezpieczenie społeczne rolników według oddziałów regionalnych KRUS w II kwartale 2006 r.

Oddziały regionalne KRUS	Przepisy			Wpływy			Wskaźnik ściągłości %
	Ogółem	FS	FER	Ogółem	FS	FER	
1	2	3	4	5	6	7	8
Ogółem	448 446 949	126 888 711	321 558 238	436 568 959	123 597 538	312 971 421	97.35
Augustów	8 684 549	2 433 819	6 250 730	8 511 750	2 387 426	6 124 324	98.01
Białystok	14 785 105	4 161 264	10 623 841	14 759 213	4 156 935	10 602 278	99.82
Bielsko-Biała	6 232 374	1 773 355	4 459 018	6 007 578	1 709 539	4 298 039	96.39
Biłgoraj	15 810 193	4 467 742	11 342 452	14 492 224	4 114 552	10 377 673	91.66
Bydgoszcz	11 066 061	3 103 831	7 962 230	10 714 453	3 003 934	7 710 518	96.82
Chełm	4 857 515	1 376 541	3 480 973	4 630 143	1 308 655	3 321 488	95.32
Ciechanów	10 970 548	3 087 489	7 883 059	11 093 595	3 120 671	7 972 925	101.12
Częstochowa	9 369 757	2 648 180	6 721 577	9 051 104	2 563 752	6 487 352	96.60
Gdańsk	8 240 671	2 335 215	5 905 456	8 110 036	2 297 908	5 812 129	98.41
Grudziądz	8 527 738	2 385 995	6 141 743	8 305 323	2 323 150	5 982 173	97.39
Jasło	5 817 506	1 649 918	4 167 588	5 725 486	1 627 005	4 098 480	98.42
Jelenia Góra	3 130 899	882 695	2 248 204	3 111 193	878 947	2 232 246	99.37
Katowice	6 174 132	1 753 068	4 421 064	5 943 065	1 688 381	4 254 683	96.26
Kielce	16 878 173	4 760 732	12 117 441	16 395 963	4 636 350	11 759 612	97.14
Konin	10 242 078	2 899 711	7 342 367	10 090 218	2 857 645	7 232 574	98.52
Koszalin	3 751 708	1 054 303	2 697 404	3 563 133	1 005 985	2 557 148	94.97
Kraków	12 497 608	3 560 495	8 937 113	11 953 166	3 409 867	8 543 299	95.64
Legnica	3 933 796	1 106 974	2 826 822	3 804 198	1 068 859	2 735 339	96.71
Lublin	19 395 594	5 483 763	13 911 831	18 007 782	5 102 909	12 904 873	92.84
Łódź	2 930 098	827 711	2 102 387	2 836 891	799 898	2 036 993	96.82
Nowy Sącz	14 227 634	4 419 068	9 808 567	14 159 165	4 403 680	9 755 485	99.52
Olsztyn	7 274 598	2 056 700	5 217 898	7 263 356	2 057 100	5 206 256	99.85
Opatów	13 878 902	3 908 913	9 969 989	13 153 957	3 715 205	9 438 753	94.78
Opole	9 812 732	2 789 504	7 023 228	9 472 703	2 700 718	6 771 985	96.53
Ostrołęka	9 900 735	2 777 600	7 123 134	10 213 150	2 859 645	7 353 505	103.16
Ostrów Wlkp.	12 710 346	3 580 055	9 130 292	12 625 102	3 554 779	9 070 323	99.33
Piła	5 255 096	1 484 165	3 770 931	5 235 659	1 477 683	3 757 976	99.63
Płock	10 600 949	2 958 765	7 642 184	10 122 641	2 823 543	7 299 097	95.49
Poznań	9 227 327	2 626 927	6 600 400	8 967 862	2 553 890	6 413 972	97.19
Przeworsk	7 833 936	2 217 481	5 616 456	7 384 647	2 095 921	5 288 725	94.26
Radom	15 862 614	4 445 594	11 417 020	15 444 264	4 331 731	11 112 533	97.36
Radzyń Podlaski	8 943 200	2 532 714	6 410 486	8 980 703	2 542 342	6 438 362	100.42
Rawicz	6 325 840	1 788 488	4 537 352	6 206 681	1 753 559	4 453 121	98.12
Rzeszów	10 050 869	2 854 997	7 195 872	9 767 994	2 779 372	6 988 623	97.19
Siedlce	15 867 835	4 452 801	11 415 034	15 703 512	4 406 724	11 296 788	98.96
Słupsk	3 529 222	991 885	2 537 337	3 512 100	986 726	2 525 375	99.51
Sulęcín	3 824 881	1 079 993	2 744 888	3 795 268	1 070 393	2 724 875	99.23
Szczecin	5 244 234	1 475 834	3 768 400	5 302 521	1 490 340	3 812 181	101.11
Sztum	4 656 372	1 311 374	3 344 997	4 401 505	1 239 495	3 162 010	94.53
Tarnów	14 179 884	4 028 645	10 151 239	14 222 755	4 039 434	10 183 321	100.30
Tomaszów Maz.	10 542 582	2 960 059	7 582 523	10 163 319	2 855 218	7 308 102	96.40
Wałbrzych	3 929 172	1 109 689	2 819 483	3 794 656	1 070 644	2 724 012	96.58
Warszawa	5 997 319	1 698 290	4 299 029	5 738 818	1 625 906	4 112 912	95.69
Włocławek	8 758 759	2 463 497	6 295 262	8 263 404	2 318 581	5 944 823	94.34
Wrocław	7 641 626	2 139 605	5 502 021	7 365 488	2 038 738	5 326 750	96.39
Zambrów	12 596 275	3 534 577	9 061 698	12 608 458	3 539 042	9 069 416	100.10
Zduńska Wola	13 123 011	3 686 255	9 436 756	12 750 789	3 583 970	9 166 818	97.16
Zielona Góra	4 535 576	1 284 971	3 250 605	4 481 623	1 268 622	3 213 002	98.81
Żyrardów	8 819 323	2 477 465	6 341 858	8 360 342	2 352 170	6 008 172	94.80

TABLICA 28 Wypadki przy pracy rolniczej według oddziałów regionalnych KRUS w I półroczu 2006 r.

Oddziały regionalne KRUS	Liczba wypadków zgłoszonych do KRUS	Liczba decyzji przyznających świadczenia	Liczba decyzji odmawiających świadczenia z powodu:	
			rażącego niedbalstwa, nietrzeźwości, umyślnego spowodowania wypadku	braku stałego lub długotrwałego uszczerbku na zdrowiu
1	2	3	4	5
Ogółem	16 374	10 793	243	4 336
Augustów	473	387	2	138
Białystok	588	325	5	186
Bielsko-Biała	237	139	1	60
Biłgoraj	592	424	3	146
Bydgoszcz	565	332	3	186
Chełm	241	183	2	45
Ciechanów	320	236	6	93
Częstochowa	198	93	2	47
Gdańsk	220	198	5	12
Grudziądz	415	249	14	160
Jaśło	211	132	2	68
Jelenia Góra	62	72	0	15
Katowice	198	100	1	64
Kielce	607	371	12	182
Konin	321	202	10	115
Koszalin	101	77	1	17
Kraków	402	299	6	36
Legnica	151	58	3	66
Lublin	810	519	6	183
Łódź	82	80	7	5
Nowy Sącz	489	278	19	163
Olsztyn	378	235	3	79
Opatów	402	274	10	124
Opole	294	164	2	87
Ostrołęka	241	133	9	88
Ostrów Wlkp.	471	303	16	124
Piła	214	138	4	62
Płock	488	348	1	144
Poznań	343	221	2	99
Przeworsk	293	192	3	83
Radom	352	189	11	82
Radzyń Podlaski	351	273	1	44
Rawicz	248	180	3	83
Rzeszów	415	225	7	85
Siedlce	693	532	15	170
Słupsk	131	115	0	16
Sulęcín	122	107	1	13
Szczecin	89	81	1	20
Sztum	195	162	2	47
Tarnów	351	198	8	76
Tomaszów Maz.	453	377	7	120
Wałbrzych	174	106	0	24
Warszawa	136	67	3	34
Włocławek	459	337	2	104
Wrocław	241	144	4	71
Zambrów	654	447	1	182
Zduńska Wola	491	185	11	180
Zielona Góra	148	123	3	14
Żyrardów	264	183	3	94

TABLICA 29 Wypadki przy pracy rolniczej według województw w I półroczu 2006 r.

Województwa	Liczba wypadków zgłoszonych do KRUS	Liczba decyzji przyznających świadczenia	Liczba decyzji odmawiających świadczenia z powodu:	
			rażącego niedbalstwa, nietrzeźwości, umyślnego spowodowania wypadku	braku stałego lub długotrwałego uszczerbku na zdrowiu
1	2	3	4	5
Ogółem	16 374	10 793	243	4 336
dolnośląskie	688	408	8	193
kujawsko-pomorskie	1 314	851	16	376
lubelskie	2 172	1 520	17	482
lubuskie	196	168	1	26
łódzkie	1 530	975	29	468
małopolskie	1 305	826	32	298
mazowieckie	1 959	1 318	41	498
opolskie	322	183	2	94
podkarpackie	1 063	626	16	280
podlaskie	1 456	946	6	432
pomorskie	495	418	5	85
śląskie	443	218	3	123
świętokrzyskie	862	540	19	263
warmińsko-mazurskie	788	562	10	222
wielkopolskie	1 542	1 035	35	451
zachodniopomorskie	239	199	3	45

TABLICA 30 Wypadki związane z przyznaniem jednorazowego odszkodowania według województw w I półroczu 2006 r.

Województwa	Liczba wypadków		Liczba wypadków ogółem według rodzajów zdarzeń						Liczba wypadków na 1000 ubezpieczonych
	Ogółem	w tym śmiertelnych	Upadek osób	Upadek przedmiotów	Uderzenie, przejechanie przez środek transportu	Pochwycenie, uderzenie przez części ruchome maszyn i urządzeń	Uderzenie, przygniecenie, pogryzienie przez zwierzęta	Pozostałe	
1	2	3	4	5	6	7	8	9	10
Ogółem	10 793	60	4 951	823	338	1 410	1 524	1 747	5
dolnośląskie	408	6	180	59	12	56	37	64	4
kujawsko-pomorskie	851	6	372	63	39	89	147	141	6
lubelskie	1 520	8	698	125	53	199	198	247	6
lubuskie	168	1	83	15	7	18	17	28	6
łódzkie	975	4	468	69	37	131	135	135	6
małopolskie	826	4	415	47	27	119	74	144	4
mazowieckie	1 318	8	595	95	34	185	197	212	4
opolskie	183	1	86	12	4	27	13	41	3
podkarpackie	626	1	324	45	3	85	65	104	5
podlaskie	946	5	389	70	26	132	229	100	6
pomorskie	418	2	186	28	11	62	51	80	6
śląskie	218	1	92	15	8	24	30	49	3
świętokrzyskie	540	3	274	37	9	78	66	76	5
warmińsko-mazurskie	562	4	255	46	9	61	106	85	7
wielkopolskie	1 035	6	452	90	49	131	146	167	5
zachodniopomorskie	199	0	82	7	10	13	13	74	4

TABLICA 31 Wypadki związane z przyznaniem jednorazowego odszkodowania według oddziałów regionalnych KRUS w I półroczu 2006 r.

Oddziały regionalne KRUS	Liczba wypadków		Liczba wypadków ogółem według rodzajów zdarzeń						Liczba wypadków na 1000 ubezpieczonych
	Ogółem	w tym śmiertelnych	Upadek osób	Upadek przedmiotów	Uderzenie, przejechanie przez środek transportu	Pochwylenie, uderzenie przez części ruchome maszyn i urządzeń	Uderzenie, przygniecenie, pogryzienie przez zwierzęta	Pozostałe	
1	2	3	4	5	6	7	8	9	10
Ogółem	10 793	60	4 951	823	338	1 410	1 524	1 747	5
Augustów	387	2	166	38	12	43	85	43	9
Białystok	325	3	131	22	6	48	75	43	4
Bielsko-Biała	139	0	73	9	3	18	12	24	5
Biłgoraj	424	1	180	34	24	65	56	65	6
Bydgoszcz	332	3	134	27	2	37	57	75	6
Chełm	183	2	79	18	6	15	23	42	8
Ciechanów	236	1	111	17	4	36	30	38	5
Częstochowa	93	1	45	4	2	17	8	17	2
Gdańsk	198	0	89	11	5	22	25	46	5
Grudziądz	249	5	103	20	12	28	50	36	6
Jasło	132	0	72	11	3	16	20	10	5
Jelenia Góra	72	2	27	7	1	10	8	19	5
Katowice	100	0	34	10	4	6	20	26	4
Kielce	371	2	184	20	5	56	51	55	5
Konin	202	0	91	16	14	25	24	32	4
Koszalin	77	0	28	5	3	6	8	27	5
Kraków	299	0	164	22	8	43	15	47	5
Legnica	58	1	21	11	1	7	7	11	3
Lublin	519	4	270	30	13	69	66	71	6
Łódź	80	0	38	3	5	13	9	12	6
Nowy Sącz	278	3	128	12	13	43	33	49	3
Olsztyn	235	2	117	17	1	23	35	42	7
Opatów	274	1	127	31	8	38	29	41	4
Opole	164	1	77	11	4	24	12	36	3
Ostrołęka	133	0	53	3	6	17	23	31	3
Ostrów Wlkp.	303	0	142	31	11	31	51	37	5
Piła	138	1	53	6	9	16	17	37	5
Płock	348	6	161	30	10	35	48	64	7
Poznań	221	3	86	25	11	32	36	31	5
Przeworsk	192	0	110	12	0	23	16	31	5
Radom	189	1	90	6	6	34	21	32	3
Radzyń Podlaski	273	1	106	24	5	42	40	56	6
Rawicz	180	2	76	16	8	30	21	29	6
Rzeszów	225	1	110	18	1	31	19	46	5
Siedlce	532	2	266	54	7	57	86	62	7
Słupsk	115	0	50	8	2	24	12	19	7
Sulęcín	107	0	54	6	6	5	8	28	6
Szczecin	81	0	35	2	2	2	5	35	3
Sztum	162	1	66	18	4	26	27	21	7
Tarnów	198	1	92	8	4	27	22	45	3
Tomaszów Maz.	377	0	187	32	11	41	55	51	9
Wałbrzych	106	0	57	10	3	7	10	19	6
Warszawa	67	1	31	4	3	11	3	15	2
Włocławek	337	0	162	18	25	37	53	42	8
Wrocław	144	3	69	23	6	28	9	9	4
Zambrów	447	1	186	27	16	63	116	39	7
Zduńska Wola	185	0	83	9	8	39	17	29	3
Zielona Góra	123	1	59	12	4	17	13	18	6
Żyrardów	183	1	78	15	11	27	38	14	5

TABLICA 32 Składki na ubezpieczenie zdrowotne przekazane do Narodowego Funduszu Zdrowia w I półroczu 2006 r.¹⁾

Wyszczególnienie		Ogółem w złotych
Ogółem		1 229 690 771
Składka od emerytów i rencistów		588 257 138
Składka od rolników i domowników ubezpieczonych w NFZ		641 433 588
w tym	od rolników w gospodarstwach powyżej 1 ha przeliczeniowego	583 683 734
	od domowników rolników w gospodarstwach powyżej 1 ha przeliczeniowego	25 202 601
	od rolników posiadających działki rolne do 1 ha przeliczeniowego	26 654 829
	od domowników rolników posiadających działki rolne do 1 ha przeliczeniowego	5 655 262

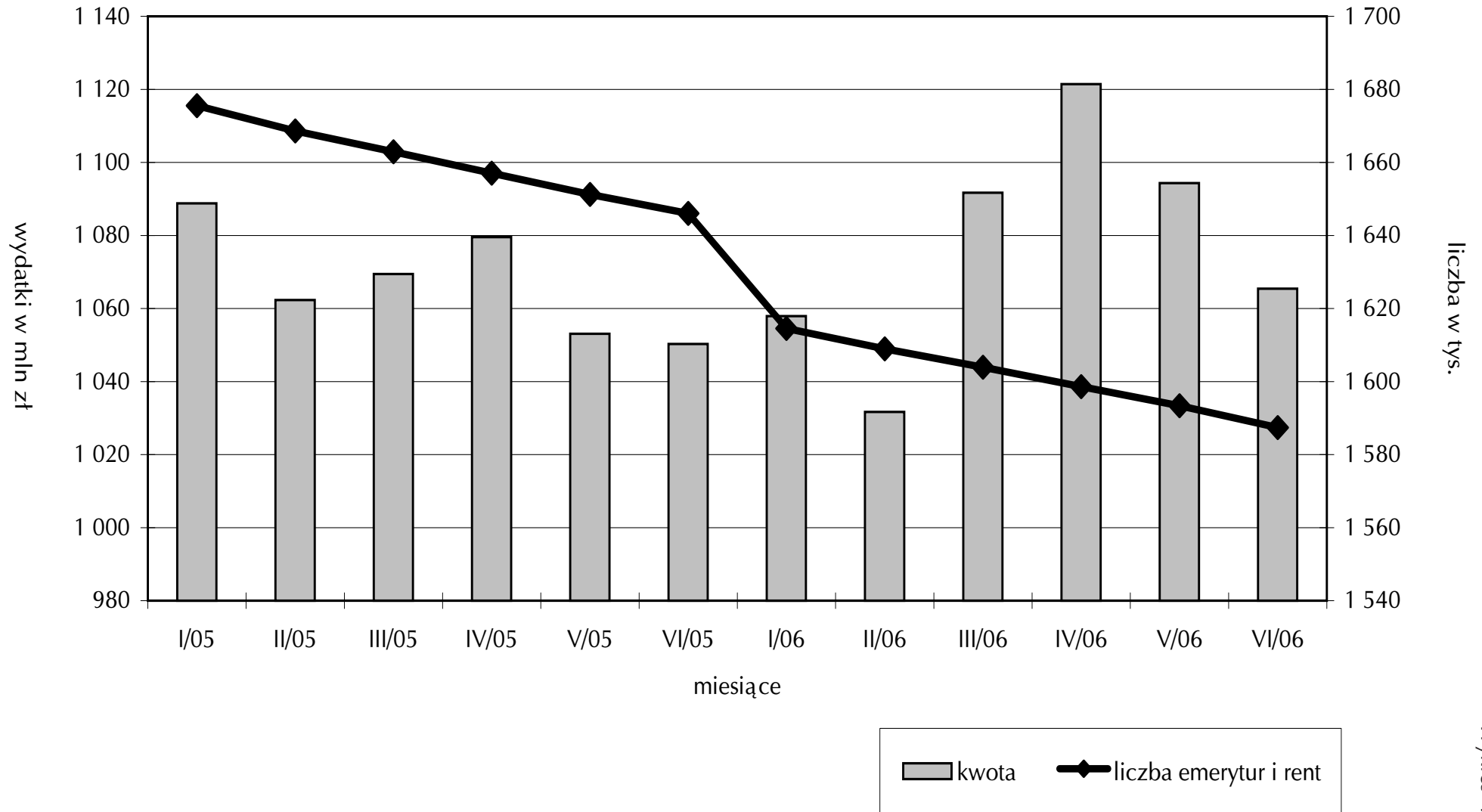
¹⁾Bez działów specjalnych.

TABLICA 33 Rolnicy i domownicy oraz członkowie rodzin podlegający ubezpieczeniu zdrowotnemu – według województw w czerwcu 2006 r.

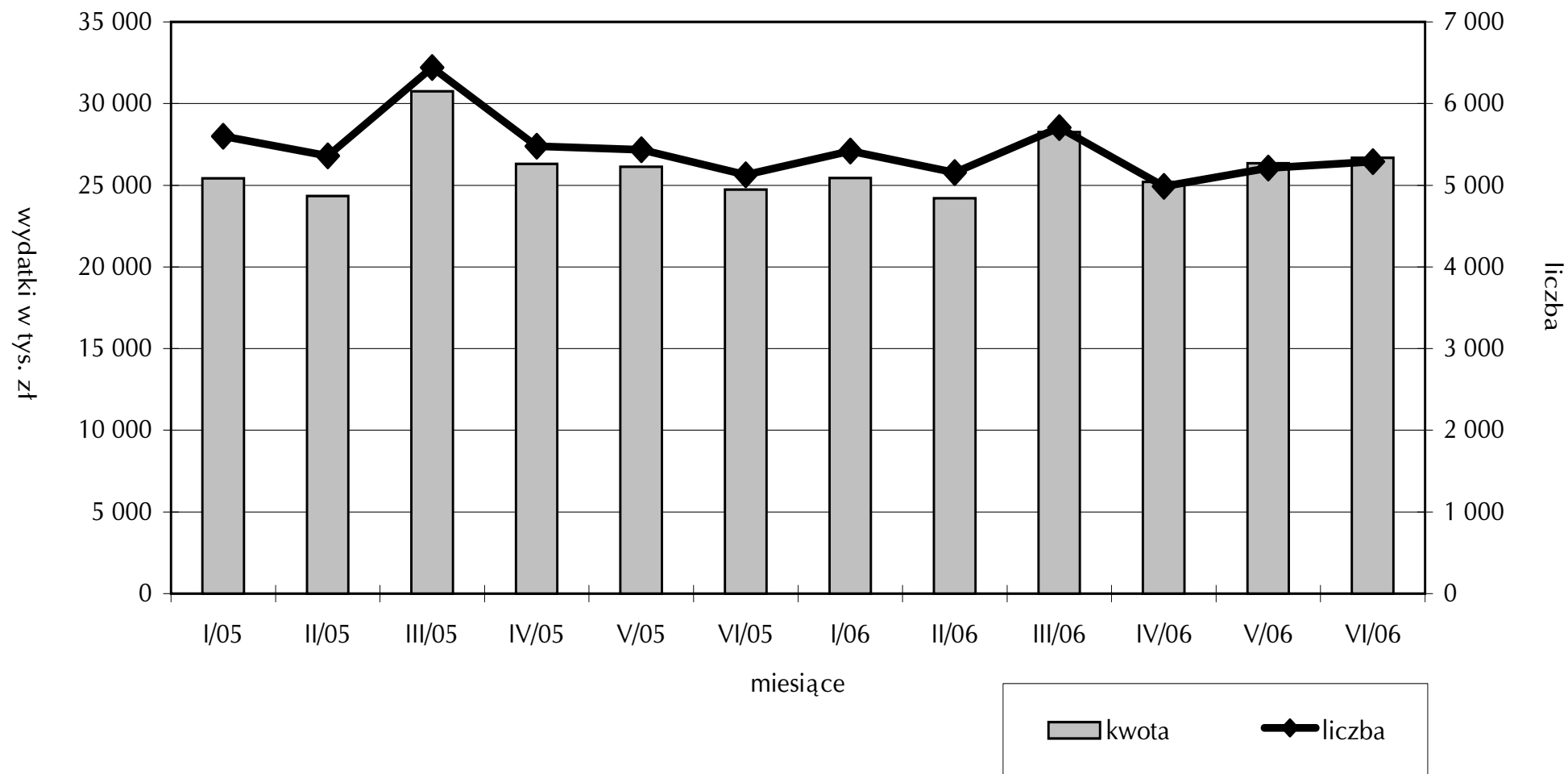
Województwo	Ogółem	w tym			
		rolnicy w gospodarstwach rolnych powyżej 1 ha przeliczeniowego	domownicy rolników w gospodarstwach rolnych powyżej 1 ha przeliczeniowego	rolnicy na działkach rolnych poniżej 1 ha przeliczeniowego	domownicy rolników na działkach rolnych poniżej 1 ha przeliczeniowego
1	2	3	4	5	6
Ogółem	2 615 978	1 761 840	159 650	212 435	38 544
dolnośląskie	106 049	74 003	7 645	4 617	443
kujawsko-pomorskie	159 945	116 959	7 463	5 455	306
lubelskie	307 710	229 298	11 459	11 074	620
lubuskie	32 291	22 252	2 198	2 276	181
łódzkie	205 638	149 339	10 155	12 017	842
małopolskie	277 133	129 438	25 315	68 035	23 278
mazowieckie	382 196	272 202	14 932	21 088	1 462
opolskie	71 857	44 261	9 139	4 952	1 537
podkarpackie	162 822	103 108	12 569	21 344	2 819
podlaskie	190 256	128 649	13 337	12 541	1 080
pomorskie	94 180	62 807	6 571	7 878	851
śląskie	85 724	52 943	5 983	10 555	2 345
świętokrzyskie	139 995	98 114	5 965	9 289	819
warmińsko-mazurskie	87 802	63 994	4 438	2 608	148
wielkopolskie	254 632	172 907	19 274	16 196	1 669
zachodnio-pomorskie	57 748	41 566	3 207	2 510	144

W Y K R E S Y

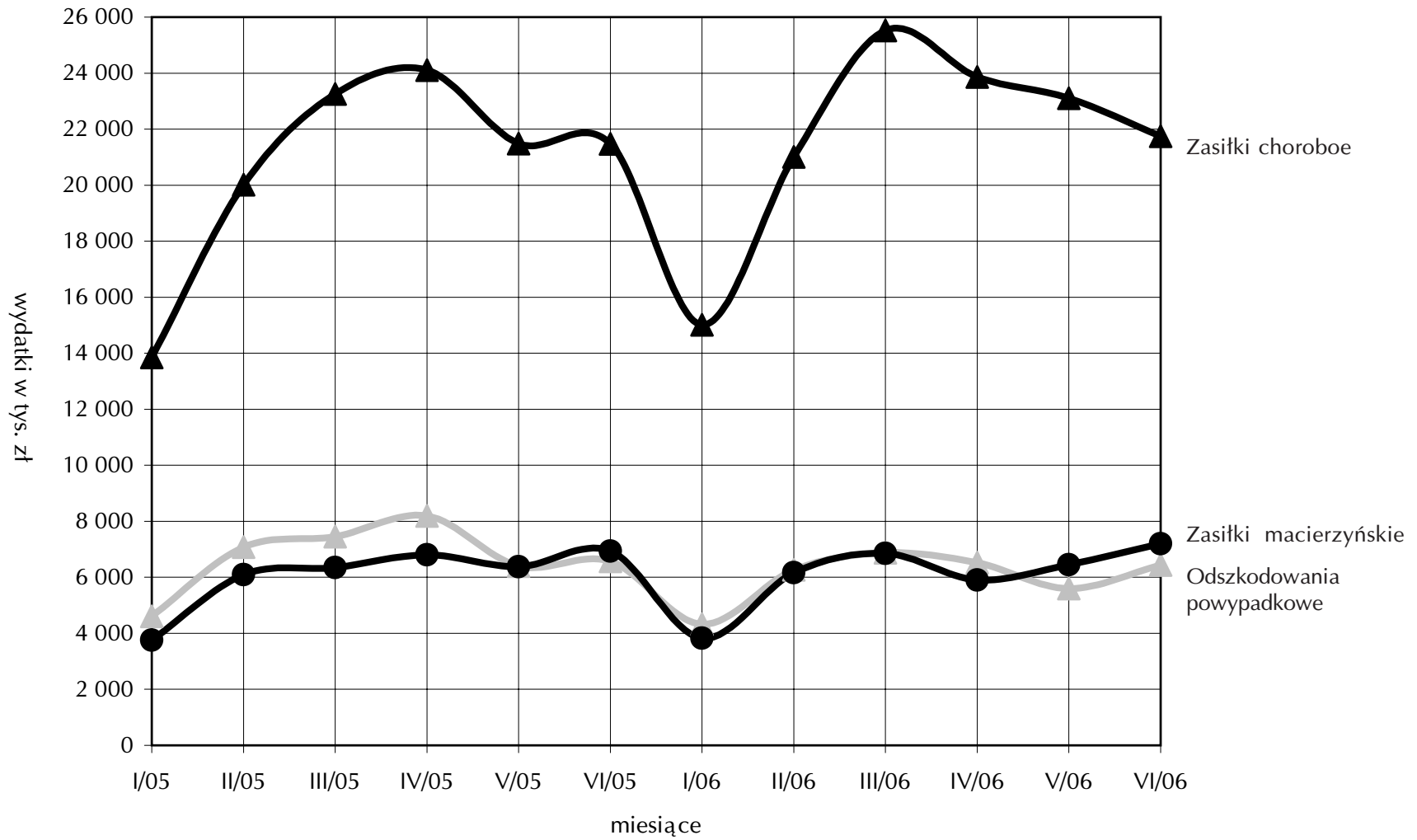
Emerytury i renty rolne w I półroczu 2005 r. i 2006 r.



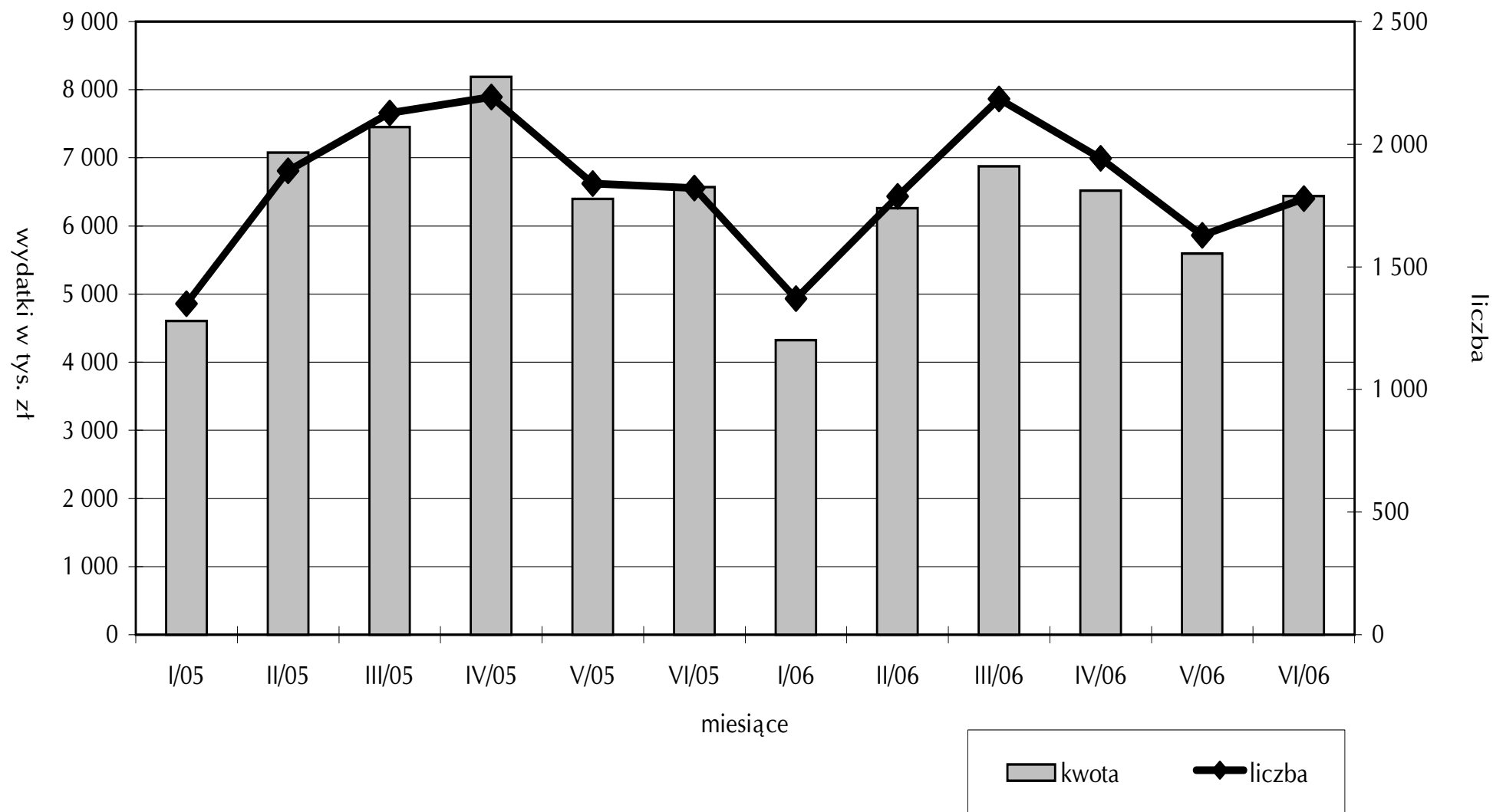
Zasiłki pogrzebowe finansowane z Funduszu Emerytalno-Rentowego w I półroczu 2005 r. i 2006 r.



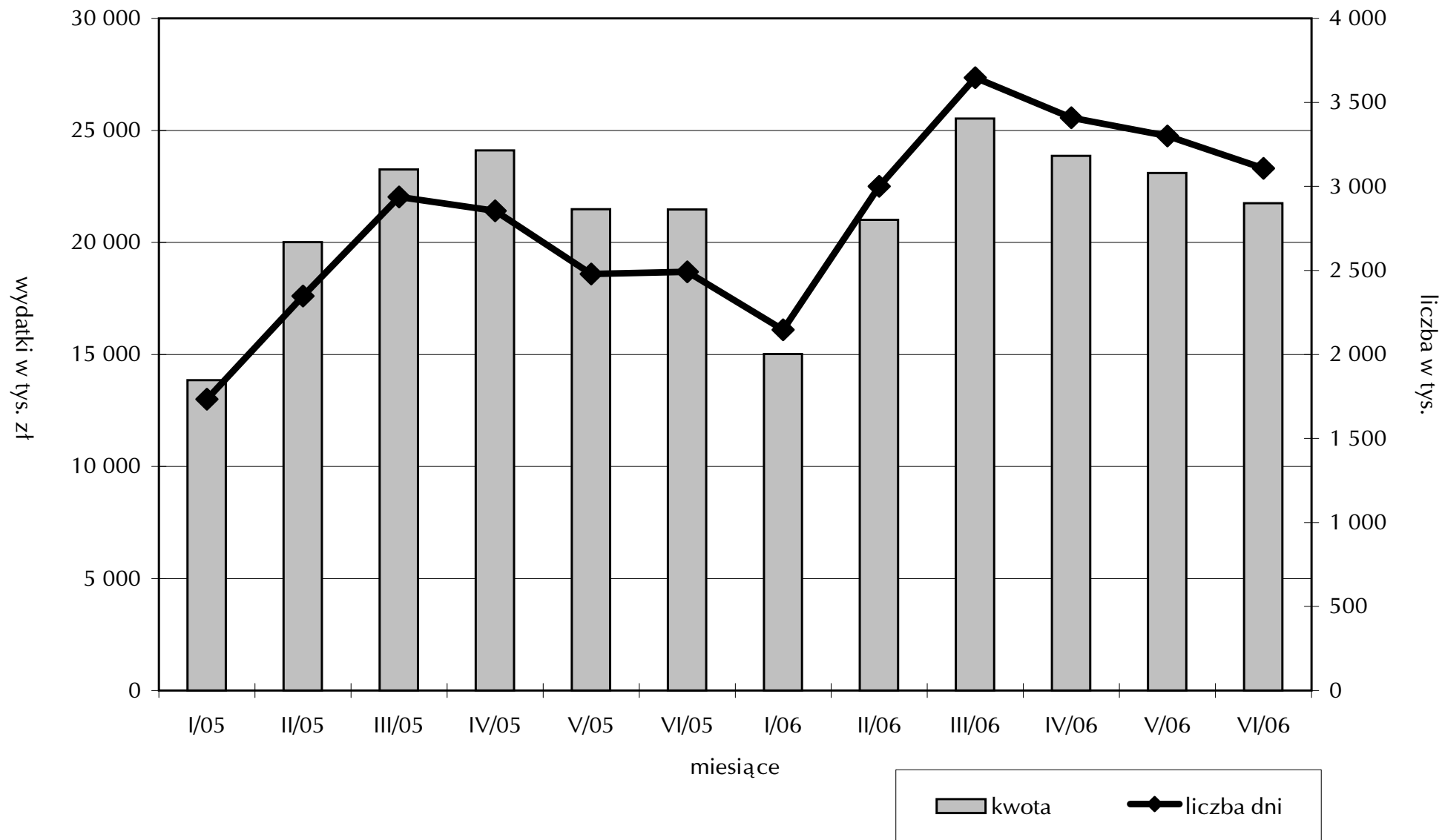
Wydatki z Funduszu Składowego w I półroczu 2005 r. i 2006 r.



Odszkodowania powypadkowe w I półroczu 2005 r. i 2006 r.



Zasiłki chorobowe w I półroczu 2005 r. i 2006 r.



Zasiłki macierzyńskie w I półroczu 2005 r. i 2006 r.

