

WZW TYPU A

WIRUSOWE ZAPALENIE WĄTROBY

Choroba szerzy się głównie przez **brudne ręce** oraz drogą kontaktów seksualnych. Do zakażenia może dojść podczas spożycia zakażonej żywności lub wody.

„Żółtaczka pokarmowa”

Objawy grypopodobne oraz objawy ze strony układu pokarmowego:

- nudności, zgaga, wzdęcia,
- uczucie wczesnej sytości,
- ciemny mocz,
- zażółcenie skóry i białkówki oczu (żółtaczka).

Okres od zakażenia do wystąpienia pierwszych objawów

15 dni



50 dni



Jak zapobiegać?

SZCZEPIENIE PRZECIWIW WZW TYPU A

SZCZEPIENIE ZALECANE, PŁATNE.



Skuteczność szczepienia przeciw wzw A oceniana jest na poziomie **98-99%**. Odporność po szczepieniu jest długotrwała, prawdopodobnie utrzymuje się całe życie.

Kogo warto zaszczepić?

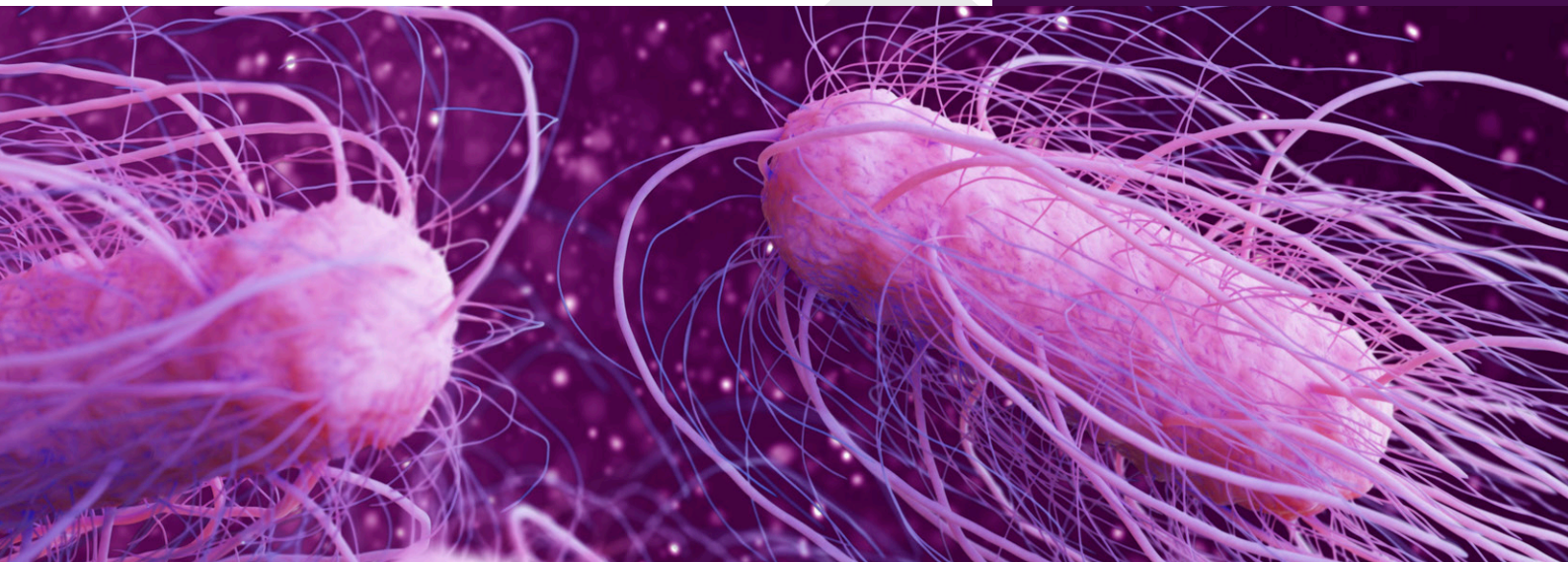
- Pracowników służby zdrowia, żłobków, przedszkoli, pracujących w wojsku,
- pracowników zatrudnionym przy produkcji i dystrybucji żywności,
- pracowników oczyszczalni ścieków, obsługi urządzeń kanalizacyjnych i innych mających kontakt z nieczystościami,
- dzieci w wieku przedszkolnym, szkolnym i młodzież, która nie chorowała na wzw A,
- pacjentów z przewlekłymi chorobami wątroby, zakażonym HIV,
- mężczyzn utrzymujących stosunki z mężczyznami.

SALMONELLA

**BAKTERIA WYWOŁUJĄCA CHOROBY UKŁADU
POKARMOWEGO**

Do zakażenia dochodzi w momencie spożycia zakażonych **produktów lub wody**.

**Bakterie
Salmonella
bytują zarówno
w organizmie ludzi
jak i zwierząt.**



Objawy:

- bóle brzucha,
- wymioty,
- nudności,
- wodnista biegunka,
- gorączka (do 39 °C).

**Okres od
zakażenia do
wystąpienia
pierwszych
objawów**

**6
godzin**



**3-7
dni**

ok. 2500
odmian
patogenu

Jak zapobiegać?

Przestrzegać ogólnych zasad zapobiegania szerzenia się zakażeń jelitowych (higiena **rąk**, higiena przygotowywania i spożywania **posiłków**).