



*30 lat*

KASA ROLNICZEGO  
UBEZPIECZENIA SPOŁECZNEGO

# **KWARTALNA INFORMACJA STATYSTYCZNA**

**IV KWARTAŁ 2020 R.**

Warszawa 2021 rok

## SPIS TREŚCI

### UWAGI WSTĘPNE

#### I. FUNDUSZ EMERYTALNO-RENTOWY

- TABL. 1. PRZECIĘTNA MIESIĘCZNA LICZBA EMERYTUR I RENT WEDŁUG RODZAJÓW ŚWIADCZEŃ
- TABL. 2. PRZECIĘTNA MIESIĘCZNA LICZBA EMERYTUR I RENT WEDŁUG WOJEWÓDZTW ORAZ ŚWIADCZEŃ EMERYTALNYCH WYPŁACONYCH PRZEZ MON, MSWiA, MS W 2020 R.
- TABL. 3. WYDATKI NA ŚWIADCZENIA EMERYTALNO-RENTOWE WEDŁUG RODZAJÓW ŚWIADCZEŃ
- TABL. 4. WYDATKI NA ŚWIADCZENIA EMERYTALNO-RENTOWE W PODZIALE NA WOJEWÓDZTWA ORAZ ŚWIADCZENIA EMERYTALNE WYPŁACONE PRZEZ MON, MSWiA, MS W 2020 R.
- TABL. 5. PRZECIĘTNE MIESIĘCZNE ŚWIADCZENIE EMERYTALNO-RENTOWE WEDŁUG RODZAJÓW ŚWIADCZEŃ
- TABL. 6. PRZECIĘTNE MIESIĘCZNE ŚWIADCZENIE EMERYTALNO-RENTOWE WEDŁUG WOJEWÓDZTW ORAZ PRZECIĘTNE MIESIĘCZNE ŚWIADCZENIE EMERYTALNE WYPŁACONE PRZEZ MON, MSWiA, MS W 2020 R.
- TABL. 7. ŚWIADCZENIA WYPŁACANE Z FUNDUSZU EMERYTALNO-RENTOWEGO BEZ DODATKÓW DO EMERYTUR I RENT WEDŁUG STANU NA DZIEŃ 31 GRUDNIA 2020 R.
- TABL. 8. ŚWIADCZENIOBIORCY WEDŁUG WYSOKOŚCI ŚWIADCZEŃ EMERYTALNO-RENTOWYCH WEDŁUG STANU NA DZIEŃ 31 GRUDNIA 2020 R.
- TABL. 9. ZASIŁKI MACIERZYŃSKIE FINANSOWANE Z FUNDUSZU EMERYTALNO-RENTOWEGO
- TABL. 10. ZASIŁKI MACIERZYŃSKIE WEDŁUG WOJEWÓDZTW W 2020 R.
- TABL. 11. ZASIŁKI POGRZEBOWE FINANSOWANE Z FUNDUSZU EMERYTALNO-RENTOWEGO
- TABL. 12. ZASIŁKI POGRZEBOWE WEDŁUG WOJEWÓDZTW W 2020 R.
- TABL. 13. LICZBA OSÓB POBIERAJĄCYCH EMERYTURĘ ORAZ RENTY Z TYTUŁU NIEZDOLNOŚCI DO PRACY WEDŁUG WIEKU I PŁCI - STAN NA DZIEŃ 31 GRUDNIA 2020 R.
- TABL. 14. DODATKI PŁACONE PRZY ŚWIADCZENIACH EMERYTALNO-RENTOWYCH W 2020 R.

#### II. ŚWIADCZENIA FINANSOWANE Z BUDŻETU PAŃSTWA

- TABL. 1.(15). ŚWIADCZENIA FINANSOWANE Z BUDŻETU PAŃSTWA ZLECONE DO WYPŁATY KASIE ROLNICZEGO UBEZPIECZENIA SPOŁECZNEGO

#### III. EMERYTURY I RENTY REALIZOWANE PRZEZ KASĘ ROLNICZEGO UBEZPIECZENIA SPOŁECZNEGO

- TABL. 1.(16). EMERYTURY I RENTY
- TABL. 2.(17). ZWIĘKSZENIA DO EMERYTUR I RENT FINANSOWANE Z FUNDUSZU EMERYTALNO-RENTOWEGO, WYPŁACANE PRZY ŚWIADCZENIACH PRACOWNICZYCH
- TABL. 3.(18). WNIOSKI O PRYZNANIE EMERYTUR I RENT WEDŁUG RODZAJÓW ŚWIADCZEŃ
- TABL. 4.(19). LICZBA WYDANYCH DECYZJI I POSTĘPOWAŃ UMORZONYCH W SPRAWACH O EMERYTURY I RENTY WEDŁUG RODZAJÓW ŚWIADCZEŃ W 2020 R.
- TABL. 5.(20). LICZBA WYDANYCH DECYZJI I POSTĘPOWAŃ UMORZONYCH W SPRAWACH O EMERYTURY I RENTY WEDŁUG WOJEWÓDZTW W 2020 R.
- TABL. 6.(21). WNIOSKI O PRYZNANIE EMERYTUR I RENT ROLNICZYCH ROZPATRYWANE Z ZASTOSOWANIEM PRZEPISÓW WSPÓLNOTOWYCH UE
- TABL. 7.(22). LICZBA WYDANYCH DECYZJI W SPRAWACH WNIOSKÓW O PRYZNANIE EMERYTUR I RENT ROLNICZYCH Z ZASTOSOWANIEM PRZEPISÓW WSPÓLNOTOWYCH UE
- TABL. 8.(23). WNIOSKI O PRYZNANIE EMERYTUR I RENT ROLNICZYCH Z ZASTOSOWANIEM POSTANOWIEŃ UMÓW DWUSTRONNYCH O ZABEZPIECZENIU SPOŁECZNYM
- TABL. 9.(24). LICZBA WYDANYCH DECYZJI W SPRAWACH WNIOSKÓW O PRYZNANIE EMERYTUR I RENT ROLNICZYCH Z ZASTOSOWANIEM POSTANOWIEŃ UMÓW DWUSTRONNYCH O ZABEZPIECZENIU SPOŁECZNYM
- TABL. 10.(25). ŚWIADCZENIA EMERYTALNO-RENTOWE TRANSFEROWANE DO POSZCZEGÓLNYCH PAŃSTW UE/EFTA I WIELKIEJ BRYTANII ORAZ DO INNYCH PAŃSTW NA PODSTAWIE UMÓW DWUSTRONNYCH
- TABL. 11.(26). LICZBA PRZEKAZANYCH GOSPODARSTW ROLNYCH W 2020 R.
- TABL. 12.(27). ODWOŁANIA OD DECYZJI KRUS W 2020 R.
- TABL. 13.(28). SPOSÓB ROZSTRZYGNIECIA ODWOŁAŃ OD DECYZJI KRUS PRZEZ SĄDY I INSTANCJI W 2020 R.

#### **IV. FUNDUSZ SKŁADKOWY**

- TABL. 1.(29). ZASIŁKI CHOROBY I JEDNORAZOWE ODSZKODOWANIA
- TABL. 2.(30). ZASIŁKI CHOROBY I JEDNORAZOWE ODSZKODOWANIA WEDŁUG WOJEWÓDZTW W 2020 R.
- TABL. 3.(31). WYPADKI PRZY PRACY ROLNICZEJ I CHOROBY ZAWODOWE ROLNIKÓW
- TABL. 4.(32). WYPADKI I CHOROBY ZAWODOWE, Z TYTUŁU KTÓRYCH PRYZNANO JEDNORAZOWE ODSZKODOWANIA WEDŁUG WOJEWÓDZTW W 2020 R.

#### **V. UBEZPIECZENIE SPOŁECZNE ROLNIKÓW**

- TABL. 1.(33). LICZBA PŁATNIKÓW SKŁADEK WEDŁUG WOJEWÓDZTW - STAN NA DZIEŃ 31 GRUDNIA 2020 R.
- TABL. 2.(34). LICZBA UBEZPIECZONYCH WEDŁUG WOJEWÓDZTW - STAN NA DZIEŃ 31 GRUDNIA 2020 R.
- TABL. 3.(35). LICZBA UBEZPIECZONYCH WEDŁUG STATUSU UBEZPIECZONEGO - STAN NA DZIEŃ 31 GRUDNIA 2020 R.
- TABL. 4.(36). LICZBA UBEZPIECZONYCH I PŁATNIKÓW SKŁADEK - STAN NA DZIEŃ 31 GRUDNIA 2020 R.
- TABL. 5.(37). LICZBA OSÓB UBEZPIECZONYCH Z TYTUŁU PROWADZENIA JEDNOCZEŚNIE DZIAŁALNOŚCI ROLNICZEJ I POZAROLNICZEJ DZIAŁALNOŚCI GOSPODARCZEJ WEDŁUG WOJEWÓDZTW - STAN NA DZIEŃ 31 GRUDNIA 2020 R.
- TABL. 6.(38). LICZBA OSÓB UBEZPIECZONYCH PRZY JEDNOCZESNYM OBJĘCIU UBEZPIECZENIEM SPOŁECZNYM W ZUS Z TYTUŁU UMOWY ZLECENIA ORAZ PEŁNIENIA FUNKCJI W RADZIE NADZORCZEJ WEDŁUG WOJEWÓDZTW - STAN NA DZIEŃ 31 GRUDNIA 2020 R.
- TABL. 7.(39). PRZYPIS I WPŁYWY NALEŻNOŚCI Z TYTUŁU SKŁADEK NA UBEZPIECZENIE SPOŁECZNE ROLNIKÓW WEDŁUG WOJEWÓDZTW
- TABL. 8.(40). LICZBA WYDANYCH DECYZJI O PODLEGANIU I USTANIU UBEZPIECZENIA SPOŁECZNEGO ROLNIKÓW WEDŁUG WOJEWÓDZTW
- TABL. 9.(41). LICZBA UBEZPIECZONYCH W KRUS WEDŁUG WIEKU I PŁCI - STAN NA DZIEŃ 31 GRUDNIA 2020 R.

#### **VI. UBEZPIECZENIE ZDROWOTNE**

- TABL. 1.(42). ROLNICY (WSPÓŁMAŁŻONKOWIE), DOMOWNICY, POMOCNICY ROLNIKA, EMERYCI I RENCISCI PODLEGAJĄCY UBEZPIECZENIU ZDROWOTNEMU ORAZ CZŁONKOWIE ICH RODZIN - W GRUDNIU 2020 R.
- TABL. 2.(43). SKŁADKI NA UBEZPIECZENIE ZDROWOTNE PRZEKAZANE DO NARODOWEGO FUNDUSZU ZDROWIA ZA 2020 R.

#### **WYKRESY**

1. PRZECIĘTNA MIESIĘCZNA LICZBA ŚWIADCZENIOBIORCÓW NA TLE UBEZPIECZONYCH
2. PRZECIĘTNE MIESIĘCZNE ŚWIADCZENIA EMERYTALNO-RENTOWE WYPŁACONE W 2020 R.
3. WYPADKI PRZY PRACY ROLNICZEJ W 2020 R.
4. STRUKTURA WYDATKÓW NA ŚWIADCZENIA FINANSOWANE Z FUNDUSZU EMERYTALNO-RENTOWEGO W 2020 R.
5. STRUKTURA WYDATKÓW NA ŚWIADCZENIA FINANSOWANE Z FUNDUSZU SKŁADKOWEGO W 2020 R.
6. LICZBA OSÓB POBIERAJĄCYCH EMERYTURĘ WEDŁUG WIEKU I PŁCI (STAN NA DZIEŃ 31 GRUDNIA 2020 R.)
7. LICZBA OSÓB POBIERAJĄCYCH RENTY Z TYTUŁU NIEZDOLNOŚCI DO PRACY WEDŁUG WIEKU I PŁCI (STAN NA DZIEŃ 31 GRUDNIA 2020 R.)

## UWAGI WSTĘPNE

Informacja kwartalna zawiera podstawowe informacje statystyczne związane z realizacją przez KRUS zadań wynikających z ustawy z dnia 20 grudnia 1990 r. o ubezpieczeniu społecznym rolników (Dz. U. z 2021 r. poz. 266) oraz zadań zleconych.

W niektórych przypadkach suma prezentowanych danych może nieznacznie różnić się od podanej wielkości "Ogółem" ze względu na zastosowanie zaokrągleń liczb.

### I. Dział Fundusz Emerytalno-Rentowy

zawiera informacje dotyczące świadczeń pieniężnych z ubezpieczenia emerytalno-rentowego, finansowanych z funduszu emerytalno-rentowego, tj.:

- **emerytura rolnicza** przysługuje ubezpieczonemu (rolnikowi, domownikowi), który spełnia łącznie następujące warunki:
    - osiągnął wiek emerytalny - który wynosi 60 lat dla kobiety i 65 lat dla mężczyzny,
    - podlegał ubezpieczeniu emerytalno-rentowemu przez okres co najmniej 25 lat.
  - **renta rolnicza z tytułu niezdolności do pracy** przysługuje ubezpieczonemu (rolnikowi, domownikowi), który spełnia łącznie następujące warunki:
    - jest trwale lub okresowo całkowicie niezdolny do pracy w gospodarstwie rolnym,
    - całkowita niezdolność do pracy w gospodarstwie rolnym powstała w okresie podlegania ubezpieczeniu emerytalno-rentowemu lub nie później niż w ciągu 18 miesięcy od ustania tych okresów,
    - podlegał ubezpieczeniu emerytalno-rentowemu przez wymagany okres wynoszący od 1 roku do 5 lat w zależności od wieku, w jakim powstała całkowita niezdolność do pracy.
  - **renta rodzinna** przysługuje uprawnionym członkom rodziny zmarłego emeryta/rencisty oraz ubezpieczonego, który w chwili śmierci spełniał warunki do uzyskania emerytury lub renty rolniczej.

Za członków rodziny uprawnionych do renty rodzinnej uznaje się przede wszystkim dzieci do ukończenia 16 lat, a jeżeli przekroczyły ten wiek - do ukończenia nauki w szkole, nie dłużej jednak niż do osiągnięcia 25 lat życia oraz dzieci bez względu na wiek, jeżeli w okresie nauki stały się całkowicie niezdolne do pracy. Ponadto, jeżeli dziecko osiągnęło 25 lat życia, będąc na ostatnim roku studiów, prawo do renty rodzinnej przedłuża się do zakończenia tego roku studiów. Na równi z dziećmi traktowane są przyjęte na utrzymanie i wychowanie wnuki oraz rodzeństwo. Z prawa do renty rodzinnej mogą korzystać także małżonka zmarłego (wdowa, wdowiec) i rodzice, o ile spełnią warunki do tego świadczenia. Wszystkim uprawnionym członkom rodziny przysługuje jedna wspólna renta rodzinna, która może ulec podziałowi pomiędzy uprawnionych na równe części.
  - **dodatek pielęgnacyjny** przysługuje osobie uprawnionej do emerytury lub renty, jeżeli osoba ta została uznana za całkowicie niezdolną do pracy oraz do samodzielnej egzystencji albo ukończyła 75 lat.
  - **dodatek dla sieroty zupełnej** przysługuje osobie uprawnionej do renty rodzinnej, której oboje rodzice nie żyją.
  - **pozostałe dodatki do emerytur i rent**, świadczenia pieniężne, ryczałt energetyczny przyznaje się z tytułu działalności kombatanckiej oraz osobom poszkodowanym w trakcie działań wojennych i represji okresu powojennego.
  - **zasitek macierzyński** przysługuje ubezpieczonej matce lub ojcu dziecka. Świadczenie to przyznawane jest z tytułu urodzenia dziecka, a także z tytułu przysposobienia lub przyjęcia na wychowanie dziecka w wieku do 7 roku życia, a w przypadku dziecka, wobec którego podjęto decyzję o odroczeniu obowiązku szkolnego, do 10 roku życia. Zasitek macierzyński od 1 stycznia 2016 r. jest świadczeniem z ubezpieczenia emerytalno-rentowego. Zasitek macierzyński przysługuje osobie objętej ubezpieczeniem emerytalno-rentowym z mocy ustawy lub na wniosek.
  - **zasitek pogrzebowy** przysługuje osobie, która poniosła koszty pogrzebu po śmierci ubezpieczonego (nie wyłączając osoby podlegającej tylko ubezpieczeniu wypadkowemu, chorobowemu i macierzyńskiemu), uprawnionego do emerytury lub renty z ubezpieczenia, członka rodziny ubezpieczonego, emeryta lub rencisty, a także osoby, która w dniu śmierci nie miała ustalonego prawa do emerytury lub renty z ubezpieczenia, lecz spełniała warunki do jej przyznania i pobierania.
- Kwota wypłat świadczeń emerytalno-rentowych prezentowana jest łącznie z zaliczką na podatek dochodowy, składką na ubezpieczenie zdrowotne oraz z dodatkami pielęgnacyjnymi, dla sierot zupełnych, za tajne nauczanie, z tytułu pracy przymusowej po 1 września 1939 r., a także obejmuje wypłaty wyrównawcze za okresy wsteczne. Kwota nie obejmuje należnych świadczeń z innych systemów ubezpieczeniowych, wypłacanych w tzw. zbiegu z emeryturą lub rentą rolną.

### II. Dział Świadczenia finansowane z budżetu państwa

zawiera informacje dotyczące świadczeń finansowanych z budżetu państwa tj. świadczeń pieniężnych inwalidów wojennych, wojskowych i osób represjonowanych, zasiłków pogrzebowych wypłaconych po osobach pobierających wyżej wymienione świadczenia i członkach ich rodzin, ryczałtów energetycznych, dodatków kombatanckich, dodatków pieniężnych dla inwalidów wojennych, świadczeń pieniężnych dla żołnierzy zastępczej służby wojskowej, świadczeń pieniężnych dla osób deportowanych do pracy przymusowej, dodatków kompensacyjnych, dodatków dla weterana poszkodowanego, świadczeń pieniężnych dla cywilnych niewidomych ofiar działań wojennych, rodzicielskich świadczeń uzupełniających, a także świadczeń wyrównawczych dla działaczy opozycji antykomunistycznej oraz osób represjonowanych z powodów politycznych.

**Jednorazowe świadczenie pieniężne** przysługuje osobom, które mają prawo do świadczeń z ubezpieczenia emerytalno-rentowego, o których mowa w ustawie z dnia 20 grudnia 1990 r. o ubezpieczeniu społecznym rolników, okresowej emerytury rolniczej, o której mowa w ustawie z dnia 11 maja 2012 r. o zmianie ustawy o emeryturach i rentach z Funduszu Ubezpieczeń Społecznych oraz niektórych innych ustaw. Jednorazowe świadczenie pieniężne otrzymują również osoby mające prawo do rodzicielskiego świadczenia uzupełniającego. Jednorazowe świadczenie pieniężne przysługuje w 2019 rok.

**Rodzicielskie świadczenie uzupełniające** przyznawane jest na podstawie ustawy z dnia 31 stycznia 2019 r. o rodzicielskim świadczeniu uzupełniającym osobom, które zrezygnowały z zatrudnienia lub innej działalności zarobkowej albo ich nie podjęły ze względu na wychowywanie co najmniej czwórki dzieci (dzieci własne lub współmałżonka lub dzieci przysposobione lub przyjęte na wychowanie w ramach rodziny zastępczej, z wyjątkiem rodziny zastępczej zawodowej) i nie wypracowały stażu ubezpieczeniowego wymaganego do najniższej emerytury oraz osiągnęły wiek emerytalny i nie posiadają niezbędnych środków utrzymania. Świadczenie to przysługuje pod warunkiem zamieszkiwania na terytorium Rzeczypospolitej Polskiej.

**Rentę socjalną** przyznawaną na podstawie decyzji Zakładu Ubezpieczeń Społecznych, wypłaca Kasa w zbiegu z rentą rodzinną, w przypadku gdy uprawnienia do renty rodzinnej zostały ustalone przez KRUS. Środki na finansowanie renty socjalnej, czy zasiłku pogrzebowego po osobach uprawnionych do renty socjalnej przekazywane są Kasie ze środków Funduszu Solidarnościowego, którego dysponentem jest minister właściwy ds. zabezpieczenia społecznego. Kwoty wypłat rent socjalnych wykazane są bez kwoty rent rodzinnych finansowanych z funduszu emerytalno-rentowego.

**Świadczenie uzupełniające dla osób niezdolnych do samodzielnej egzystencji** - przysługuje osobom, które ukończyły 18 lat i których niezdolność do samodzielnej egzystencji została stwierdzona orzeczeniem o całkowitej niezdolności do pracy i niezdolności do samodzielnej egzystencji albo orzeczeniem o niezdolności do samodzielnej egzystencji, albo orzeczeniem o całkowitej niezdolności do pracy w gospodarstwie rolnym i niezdolności do samodzielnej egzystencji, albo orzeczeniem o całkowitej niezdolności do służby i niezdolności do samodzielnej egzystencji, zwanym dalej "osobami uprawnionymi". Świadczenie uzupełniające przysługuje osobom uprawnionym, które nie posiadają prawa do świadczeń pieniężnych finansowanych ze środków publicznych albo suma tych świadczeń o charakterze innym niż jednorazowe, wraz z kwotą wypłacaną przez zagraniczne instytucje właściwe do spraw emerytalno-rentowych, z wyłączeniem renty rodzinnej przyznanej osobom, które stały się całkowicie niezdolne do pracy przed ukończeniem 16 lat lub przed ukończeniem nauki w szkole, zasiłku pielęgnacyjnego oraz innych dodatków i świadczeń wypłacanych wraz z tymi świadczeniami na podstawie odrębnych przepisów przed dokonaniem odliczeń, potrąceń i zmniejszeń, nie przekracza miesięcznie kwoty, o której mowa w art. 2 ust. 2 ustawy z dnia 31 lipca 2019 r. o świadczeniu uzupełniającym dla osób niezdolnych do samodzielnej egzystencji. Świadczenie to przysługuje pod warunkiem zamieszkiwania na terytorium Rzeczypospolitej Polskiej.

**Świadczenia wyrównawcze dla działaczy opozycji antykomunistycznej oraz osób represjonowanych z powodów politycznych** - przysługuje osobie, której Szef Urzędu do Spraw Kombatantów i Osób Represjonowanych nadał status działacza opozycji antykomunistycznej lub osoby represjonowanej z powodów politycznych i która pobiera emeryturę, rentę inwalidzką, rentę z tytułu niezdolności do pracy lub rentę rodzinną.

### III. Dział Emerytury i Renty realizowane przez Kasę Rolniczego Ubezpieczenia Społecznego

zawiera informacje dotyczące m.in. przyznawania i wypłat świadczeń emerytalno-rentowych. Kwoty wypłat wykazywane są łącznie z wypłatami z innych systemów ubezpieczeniowych w przypadku zbiegu uprawnień do świadczeń z tych systemów z uprawnieniami do świadczeń z funduszu emerytalno-rentowego. Świadczenia pracownicze wypłacane przy świadczeniach rolniczych, finansowane są z Funduszu Ubezpieczeń Społecznych, którym dysponuje Zakład Ubezpieczeń Społecznych.

W związku z akcesją Polski do Unii Europejskiej, KRUS realizuje zadania wynikające z przepisów rozporządzeń unijnych w sprawie koordynacji systemów zabezpieczenia społecznego. Zadania te realizuje Centrala KRUS jako instytucja łącznikowa oraz wytypowane jednostki organizacyjne KRUS, pełniące funkcję instytucji właściwych w postępowaniu międzynarodowym, są to: OR KRUS w Krakowie – Wydział Świadczeń Zagranicznych w Nowym Sączu oraz PT KRUS w Ostrowie Wielkopolskim.

Ponadto Kasa realizuje zadania wynikające z zawartych umów dwustronnych o zabezpieczeniu społecznym. Zadania te realizuje Centrala KRUS, jako instytucja łącznikowa oraz OR KRUS w Krakowie - Wydział Świadczeń Zagranicznych w Nowym Sączu, pełniący funkcje instytucji właściwej w postępowaniu międzynarodowym.

### IV. Dział Fundusz Składowy

zawiera informacje dotyczące świadczeń pieniężnych z ubezpieczenia wypadkowego, chorobowego i macierzyńskiego tj.:

- **zasiłek chorobowy** przysługujący ubezpieczonemu (rolnikowi, domownikowi), który wskutek choroby jest niezdolny do pracy nieprzerwanie co najmniej przez 30 dni, nie dłużej jednak niż przez 180 dni. Jeżeli po wyczerpaniu 180-dniowego okresu zasiłkowego ubezpieczony jest nadal niezdolny do pracy, a w wyniku dalszego leczenia i rehabilitacji rokuje odzyskanie zdolności do pracy, okres zasiłkowy przedłuża się na czas niezbędny do jej przywrócenia, nie dłużej niż o dalsze 360 dni.

- **jednorazowe odszkodowanie** przysługujące ubezpieczonemu (rolnikowi, domownikowi, pomocnikowi rolnika), który doznał stałego lub długotrwałego uszczerbku na zdrowiu wskutek wypadku przy pracy rolniczej lub rolniczej choroby zawodowej oraz członkom rodziny ubezpieczonego, który zmarł wskutek wypadku przy pracy rolniczej lub rolniczej choroby zawodowej. Za wypadek przy pracy rolniczej uważa się nagłe zdarzenie wywołane przyczyną zewnętrzną, które nastąpiło podczas wykonywania czynności związanych z prowadzeniem działalności rolniczej albo pozostających w związku z wykonywaniem tych czynności: na terenie gospodarstwa rolnego, które ubezpieczony prowadzi lub w którym stale pracuje, albo na terenie gospodarstwa domowego bezpośrednio związanego z tym gospodarstwem rolnym lub w drodze ubezpieczonego z mieszkania do gospodarstwa rolnego, albo w drodze powrotnej lub podczas wykonywania poza terenem gospodarstwa rolnego zwykłych czynności związanych z prowadzeniem działalności rolniczej lub w związku z wykonywaniem tych czynności lub w drodze do miejsca wykonywania czynności poza terenem gospodarstwa rolnego związanych z prowadzeniem działalności rolniczej, albo w drodze powrotnej. W przypadku pomocnika rolnika za wypadek przy pracy rolniczej uznaje się nagłe zdarzenie wywołane przyczyną zewnętrzną, która nastąpiła podczas wykonywania przez pomocnika rolnika czynności określonych w umowie o pomocy przy zbiorach.

Ubezpieczonemu rolnikowi i domownikowi, który doznał stałego lub długotrwałego uszczerbku na zdrowiu wskutek wypadku przy pracy rolniczej lub rolniczej choroby zawodowej lub członkom rodziny ubezpieczonego zmarłego wskutek wypadku przy pracy rolniczej lub rolniczej choroby zawodowej, przysługuje jednorazowe odszkodowanie.

Jednorazowe odszkodowanie dla ubezpieczonego z tytułu wypadku przy pracy rolniczej lub rolniczej choroby zawodowej ustala się w wysokości proporcjonalnej do określonego procentowo stałego lub długotrwałego uszczerbku na zdrowiu.

### V. Dział Ubezpieczenie Społeczne Rolników

zawiera informacje dotyczące:

- **liczby płatników składek** – tj. osób opłacających składki, za co najmniej jednego ubezpieczonego w gospodarstwie rolnym/dziale specjalnym produkcji rolnej lub za ubezpieczonego pobierającego rentę strukturalną lub na koncie, których, za co najmniej jedną osobę składka jest finansowana z dotacji budżetu państwa z tytułu sprawowania osobistej opieki nad dzieckiem oraz podmiotów – wójtów, burmistrzów, prezydentów miast opłacających składki na ubezpieczenie za osoby sprawujące opiekę nad osobami niepełnosprawnymi oraz liczbę osób lub podmiotów nie będących aktualnie płatnikiem czynnym, ale posiadających zadłużenie z tytułu nieopłaconych składek na ubezpieczenie,

- **liczby ubezpieczonych** – tj. rolników/współmałżonków i pracujących z nimi domowników, pomocników rolnika, osób ubezpieczonych na wniosek z tytułu przyznania świadczenia pielęgnacyjnego lub specjalnego zasiłku opiekuńczego albo zasiłku dla opiekuna, a także osób będących członkami rodziny (rolnika lub domownika) sprawujących opiekę nad dzieckiem, objętych ubezpieczeniem społecznym rolników, zgodnie z zasadami określonymi w ustawie z dnia 20 grudnia 1990 r. o ubezpieczeniu społecznym rolników.

**W ubezpieczeniu społecznym rolników występują dwa rodzaje ubezpieczeń:**

- **ubezpieczenie wypadkowe, chorobowe i macierzyńskie** (świadczenia z tego ubezpieczenia finansowane są z funduszu składowego),

- **ubezpieczenie emerytalno-rentowe** (świadczenia z tego ubezpieczenia finansowane są z funduszu emerytalno-rentowego).

W ramach każdego z tych ubezpieczeń występuje ubezpieczenie z mocy ustawy (obowiązkowe) i ubezpieczenie na wniosek (dobrowolne).

Z mocy ustawy (obowiązkowo) obydwojoma rodzajami ubezpieczenia obejmowany jest:

- **rolnik**, tj.: pełnoletnia osoba fizyczna zamieszkująca i prowadząca na terytorium Rzeczypospolitej Polskiej osobiście i na własny rachunek działalność rolniczą w pozostającym w jej posiadaniu gospodarstwie rolnym, o powierzchni powyżej 1 ha przeliczeniowego użytków rolnych (w tym również w ramach grupy producentów rolnych) lub dział specjalny produkcji rolnej, którego rozmiar i rodzaj określa załącznik do ustawy o ubezpieczeniu społecznym rolników, a także osoba, która przeznaczyła grunty prowadzonego przez siebie gospodarstwa do zalesienia,

- **małżonek rolnika**, jeśli pracuje w gospodarstwie rolnym lub w gospodarstwie domowym bezpośrednio związanym z tym gospodarstwem rolnym,

- **domownik**, tj.: osoba bliska rolnikowi, która ukończyła 16 lat, pozostaje z rolnikiem we wspólnym gospodarstwie domowym lub zamieszkuje na terenie jego gospodarstwa albo w bliskim sąsiedztwie, stale pracuje w tym gospodarstwie rolnym i nie jest związana z rolnikiem stosunkiem pracy, jeżeli osoby te nie podlegają innemu ubezpieczeniu społecznemu i nie mają ustalonego prawa do emerytury lub renty albo nie mają ustalonego prawa do świadczeń z ubezpieczeń społecznych.

Zgodnie z brzmieniem art. 5a ustawy o ubezpieczeniu społecznym rolników, rolnik lub domownik, który rozpoczyna prowadzenie pozarolniczej działalności gospodarczej lub rozpoczyna współpracę przy prowadzeniu tej działalności, może nadal podlegać ubezpieczeniu społecznemu rolników, jeśli:

- 1) podlegał temu ubezpieczeniu w pełnym zakresie z mocy ustawy nieprzerwanie przez co najmniej 3 lata i nadal prowadzi działalność rolniczą, lub stale pracuje w gospodarstwie rolnym obejmującym obszar użytków rolnych powyżej 1 ha przeliczeniowego lub w dziale specjalnym w rozumieniu ustawy o ubezpieczeniu społecznym rolników;
- 2) złożył w KRUS oświadczenie o kontynuowaniu tego ubezpieczenia w terminie 14 dni od rozpoczęcia wykonywania pozarolniczej działalności gospodarczej lub rozpoczęcia współpracy przy jej prowadzeniu. Niezachowanie terminu na złożenie oświadczenia jest równoznaczne z ustaniem ubezpieczenia od dnia rozpoczęcia wykonywania pozarolniczej działalności gospodarczej lub współpracy przy jej prowadzeniu;
- 3) nie jest pracownikiem i nie pozostaje w stosunku służbowym;
- 4) nie ma ustalonego prawa do emerytury lub renty albo do świadczeń z ubezpieczeń społecznych.

Ponadto, osoby te do dnia 31 maja każdego roku podatkowego, mają ustawowy obowiązek złożenia w Kasie zaświadczenia albo oświadczenia o nieprzekroczeniu kwoty należnego podatku dochodowego za poprzedni rok podatkowy od przychodów z pozarolniczej działalności gospodarczej. Obowiązująca za miniony rok „roczna kwota graniczna” tego podatku, ogłaszana jest przez ministra właściwego do spraw rozwoju wsi w Dzienniku Urzędowym Rzeczypospolitej Polskiej „Monitor Polski”.

Zgodnie z art. 5b ustawy o ubezpieczeniu społecznym rolników, rolnicy i domownicy podlegają ubezpieczeniu społecznemu rolników pomimo objęcia ich ubezpieczeniem społecznym w ZUS z tytułu wykonywania umowy agencyjnej, umowy zlecenia lub innej umowy o świadczenie usług, do których stosuje się przepisy dotyczące zlecenia oraz pełnienia funkcji w radzie nadzorczej, jeżeli spełniają określone warunki, tj.:

- 1) podlegali ubezpieczeniu społecznemu rolników w pełnym zakresie z mocy ustawy bezpośrednio przed dniem rozpoczęcia wykonywania wymienionych umów lub pełnienia funkcji w radzie nadzorczej,
- 2) nie przekroczyli w rozliczeniu miesięcznym kwoty przychodu (limitu przychodu) osiąganego z tych tytułów, odpowiadającemu minimalnemu wynagrodzeniu za pracę, obowiązującego za dany okres.

Osoby, które spełniają warunki do jednoczesnego podlegania ubezpieczeniu społecznemu rolników i ubezpieczeniom emerytalnemu i rentowemu w ZUS z tytułu powyższych umów lub pełnienia funkcji w radzie nadzorczej, mają możliwość odstąpienia od ubezpieczenia społecznego rolników po złożeniu oświadczenia w tej sprawie, nie wcześniej jednak niż od dnia, w którym takie oświadczenie zostało złożone w Kasie.

Ubezpieczeniu wypadkowemu, chorobowemu i macierzyńskiemu z mocy ustawy w zakresie ograniczonym do jednorazowego odszkodowania z tytułu stałego lub długotrwałego uszczerbku na zdrowiu albo śmierci wskutek wypadku przy pracy rolniczej lub rolniczej choroby zawodowej podlega pomocnik rolnika, czyli pełnoletnia osoba świadcząca odpłatnie pomoc rolnikowi przy zbiorach chmielu, owoców warzyw, tytoniu, ziół i roślin zielarskich na podstawie umowy o pomocy przy zbiorach.

Z mocy ustawy (obowiązkowo) wyłącznie ubezpieczeniem emerytalno-rentowym obejmuje się:

- osoby pobierające rentę strukturalną współfinansowaną ze środków pochodzących z Sekcji Gwarancji Europejskiego Funduszu Orientacji i Gwarancji Rolnej lub ze środków pochodzących z Europejskiego Funduszu Rolnego na rzecz Rozwoju Obszarów Wiejskich do czasu przyznania prawa do emerytury z rolniczego ubezpieczenia społecznego,

- małżonka osoby, o której mowa wyżej, jeżeli renta strukturalna współfinansowana ze środków pochodzących z Sekcji Gwarancji Europejskiego Funduszu Orientacji i Gwarancji Rolnej lub ze środków pochodzących z Europejskiego Funduszu Rolnego na rzecz Rozwoju Obszarów Wiejskich wypłacana jest ze zwiększeniem na tego małżonka.

#### Dobrowolnie na wniosek obydwojma rodzajami ubezpieczenia obejmowane są osoby, które:

- nie spełniają warunków do podlegania obowiązkowemu ubezpieczeniu, a dla których działalność rolnicza stanowi stałe źródło utrzymania, w tym w szczególności rolnicy prowadzący działalność rolniczą w gospodarstwie o powierzchni nieprzekraczającej 1 ha przeliczeniowego i pracujący w tym gospodarstwie ich małżonkowie i domownicy,

- będąc rolnikiem przekazały grunty prowadzonego przez siebie gospodarstwa do zalesienia, jeżeli nie podlegają innemu ubezpieczeniu społecznemu i nie mają ustalonego prawa do emerytury lub renty lub prawa do świadczeń z ubezpieczeń społecznych.

Dobrowolnie na wniosek ubezpieczeniem wypadkowym, chorobowym i macierzyńskim wyłącznie w zakresie ograniczonym do jednorazowego odszkodowania z tytułu stałego lub długotrwałego uszczerbku na zdrowiu albo śmierci wskutek wypadku przy pracy rolniczej lub rolniczej choroby zawodowej obejmowane są osoby prowadzące działalność rolniczą a podlegające innemu ubezpieczeniu społecznemu lub mające ustalone prawo do emerytury lub renty (z wyłączeniem emerytów i rencistów, którzy mają orzeczoną niezdolność do samodzielnej egzystencji).

Dobrowolnie ubezpieczeniem wyłącznie emerytalno-rentowym obejmowane są osoby, które:

- podlegały ubezpieczeniu społecznemu rolników jako rolnik i zaprzestały prowadzenia działalności rolniczej, nie nabywając prawa do emerytury lub renty z ubezpieczenia, jeżeli podlegały ubezpieczeniu emerytalno-rentowemu przez okres co najmniej 12 lat i 6 miesięcy po dniu 1 stycznia 1991 r.,
- pobierają rentę rolniczą z tytułu niezdolności do pracy jako rentę okresową,
- prowadziły gospodarstwo rolne lub w nim pracowały i z tego tytułu podlegały ubezpieczeniu społecznemu rolników, a następnie zaprzestały wykonywania działalności rolniczej lub pracy w gospodarstwie rolnym w związku z nabyciem prawa do świadczenia pielęgnacyjnego lub specjalnego zasiłku opiekuńczego albo zasiłku dla opiekuna do uzyskania 25-letniego okresu ubezpieczenia emerytalno-rentowego. Osoby te mogą zdecydować czy chcą podlegać ubezpieczeniu w KRUS czy w ZUS. W przypadku dokonania wyboru dotyczącego podlegania ubezpieczeniu emerytalno-rentowemu w KRUS osoby te powinny, w ciągu 30 dni od wydania decyzji przyznającej odpowiedni zasiłek lub świadczenie, złożyć w dotychczasowej jednostce organizacyjnej KRUS wniosek o objęcie tym ubezpieczeniem,
- pobierają rodzicielskie świadczenie uzupełniające, o którym mowa w ustawie z dnia 31 stycznia 2019 r. o rodzicielskim świadczeniu uzupełniającym – do uzyskania 25-letniego okresu ubezpieczenia emerytalno – rentowego.

W okresie sprawowania osobistej opieki nad dzieckiem własnym, swojego małżonka, lub dzieckiem przysposobionym jest możliwość finansowania z budżetu państwa składek na ubezpieczenie emerytalno-rentowe przez okres do 3 lat, nie dłużej jednak niż do ukończenia przez dziecko 5 roku życia, a w przypadku sprawowania opieki nad dzieckiem niepełnosprawnym przez okres 6 lat, nie dłużej jednak niż do ukończenia przez dziecko 18 roku życia, pod warunkiem złożenia wniosku w tej sprawie i spełnianiu warunków określonych w ustawie o ubezpieczeniu społecznym rolników za:

- rolnika i domownika podlegającego ubezpieczeniu emerytalno-rentowemu z mocy ustawy (czyli obowiązkowo) albo na wniosek (czyli dobrowolnie),
- rolnika i domownika, który nie podlega ubezpieczeniu społecznemu rolników,
- osobę będącą członkiem rodziny rolnika lub domownika, która nie spełnia warunków do podlegania ubezpieczeniu społecznemu rolników.

#### • **przypisu, wpływów należności z tytułu składek oraz wskaźnika ściągłości:**

- przypis należności z tytułu składek obejmuje składki, należne od składek odsetki za zwłokę i koszty upomnienia,
- wpływy należności z tytułu składek obejmują opłacone składki, odsetki za zwłokę, koszty upomnienia, przeniesienia nadpłat przedawnionych na różne dochody, uznanie wypłat, zwrot świadczeń nienależnie pobranych, którymi pokryto należności.

Przypis i wpływy należności z tytułu składek na ubezpieczenie społeczne ogółem jest to odpowiednio suma przypisanych i opłaconych należności na ubezpieczenie wypadkowe, chorobowe i macierzyńskie (Fundusz Składowy) oraz na ubezpieczenie emerytalno-rentowe (Fundusz Emerytalno-Rentowy),

- wskaźnik ściągłości jest to stosunek procentowy wpływów należności ogółem do przypisu należności ogółem,

#### • **liczby wydanych decyzji o podleganiu i ustaniu ubezpieczenia społecznego rolników.**

## **VI. Dział Ubezpieczenie Zdrowotne**

zawiera dane statystyczne dotyczące realizowanych przez KRUS zadań na podstawie ustawy z dnia 27 sierpnia 2004 r. o świadczeniach opieki zdrowotnej finansowanych ze środków publicznych.

Ubezpieczeniu zdrowotnemu podlegają:

- osoby spełniające warunki do objęcia ubezpieczeniem społecznym rolników, które są rolnikami, małżonkami lub domownikami w rozumieniu przepisów ustawy o ubezpieczeniu społecznym rolników,
- pomocnicy rolnika w rozumieniu przepisów ustawy o ubezpieczeniu społecznym rolników,
- rolnicy i ich domownicy, którzy nie podlegają ubezpieczeniu społecznemu rolników z mocy ustawy o ubezpieczeniu społecznym rolników, niepodlegający ubezpieczeniu zdrowotnemu z innego tytułu;
- członkowie rodzin wyżej wymienionych rolników i domowników, którzy nie podlegają ubezpieczeniu zdrowotnemu z innego tytułu i zostali zgłoszeni do ubezpieczenia zdrowotnego w KRUS.

Składki na ubezpieczenie zdrowotne za rolników objętych tym ubezpieczeniem, którzy prowadzą działalność rolniczą na gruntach rolnych poniżej 6 ha przeliczeniowych oraz za ich domowników, finansowane są przez budżet państwa. Natomiast rolnicy prowadzący gospodarstwa rolne o powierzchni 6 i więcej hektarów przeliczeniowych użytków rolnych składkę na ubezpieczenie zdrowotne za siebie, małżonków i domowników podlegających temu ubezpieczeniu, opłacają indywidualnie w wysokości 1 zł miesięcznie od każdego pełnego hektara przeliczeniowego użytków rolnych. Również indywidualnie opłacana jest składka przez rolników, prowadzących działalność rolniczą w ramach działów specjalnych w rozumieniu przepisów ustawy o ubezpieczeniu społecznym rolników (niezależnie czy działalność ta prowadzona jest wyłącznie w samoistnym dziale specjalnym, czy też dodatkowo na użytkach rolnych).

Rolnik prowadzący dział specjalny produkcji rolnej opłaca składki zdrowotne na swoje ubezpieczenie od deklarowanej podstawy wymiaru składki odpowiadającej:

- dochodowi ustalonomu dla opodatkowania podatkiem dochodowym od osób fizycznych, w kwocie nie niższej jednak niż kwota odpowiadająca wysokości minimalnego wynagrodzenia bądź,
- minimalnemu wynagrodzeniu w przypadku prowadzenia działalności niepodlegającej opodatkowaniu podatkiem dochodowym od osób fizycznych.

Składka na ubezpieczenie zdrowotne za domowników opłacana jest w zależności od zakresu prowadzonej przez rolnika działalności rolniczej:

- w przypadku prowadzenia działów specjalnych łącznie z gospodarstwem rolnym o powierzchni użytków rolnych 6 i więcej hektarów przeliczeniowych rolnik opłaca składkę na ubezpieczenie zdrowotne od użytków rolnych (1 zł za 1 hektar przeliczeniowy),
- w przypadku prowadzenia wyłącznie działów specjalnych rolnik opłaca składkę na ubezpieczenie zdrowotne w wysokości 9 % podstawy wymiaru, który stanowi kwota 33,4% przeciętnego miesięcznego wynagrodzenia w sektorze przedsiębiorstw w czwartym kwartale roku poprzedniego łącznie z wypłatami z zysku,
- w przypadku prowadzenia działów specjalnych łącznie z gospodarstwem rolnym o powierzchni użytków rolnych poniżej 6 ha przeliczeniowych składka na ubezpieczenie zdrowotne opłacana jest z budżetu państwa.

Składka na ubezpieczenie zdrowotne za pomocników rolnika wynosi 9 % podstawy wymiaru, który stanowi 33,4 % przeciętnego miesięcznego wynagrodzenia w sektorze przedsiębiorstw w czwartym kwartale roku poprzedniego, łącznie z wypłatami z zysku.

Składka na ubezpieczenie zdrowotne jest miesięczna i niepodzielna. Opłacana jest tylko z jednego tytułu, np.:

- rolnicy i domownicy prowadzący pozarolniczą działalność gospodarczą i jednocześnie podlegający ubezpieczeniu społecznemu rolników, ubezpieczeniu zdrowotnemu podlegają wyłącznie z tytułu wykonywanej działalności rolniczej i z tego tytułu opłacana jest składka na to ubezpieczenie;
- rolnicy, prowadzący działalność rolniczą w ramach działów specjalnych produkcji rolnej i prowadzący jednocześnie działalność rolniczą na gruntach, opłacają na swoje ubezpieczenie wyłącznie składki zdrowotne z tytułu prowadzenia działów specjalnych, natomiast za domowników w gospodarstwach rolnych o powierzchni 6 i więcej hektarów przeliczeniowych wyłącznie z gruntów.

W przypadku rolników lub domowników, którzy, podlegając ubezpieczeniu społecznemu rolników w pełnym zakresie z mocy ustawy, zostali objęci innym ubezpieczeniem społecznym z tytułu wykonywania umowy zlecenia lub powołania do rady nadzorczej, składka zdrowotna jest opłacana z każdego należnego tytułu, z wyjątkiem składek finansowanych z budżetu państwa. Wówczas składka ta nie jest opłacana przez KRUS. Składka zdrowotna za osoby posiadające prawo do świadczeń dla inwalidów wojennych, wojskowych i osób represjonowanych, nie opodatkowanych oraz za osoby, które utraciły wzrok w wyniku działań wojennych w latach 1939-1945 lub eksplozji niewypałów i niewybuchów pozostałych po tych działaniach, otrzymujących dochody z tytułu emerytury lub renty zwolnione z podatku dochodowego od osób fizycznych na podstawie odrębnych przepisów są finansowane z budżetu państwa.

Składka zdrowotna za emerytów i rencistów wynosi 9% podstawy wymiaru, z czego ubezpieczony finansuje składkę w wysokości 1,25% podstawy z kwoty netto emerytury lub renty (z wyłączeniem dodatków, świadczeń pieniężnych i ryczałtu energetycznego oraz do deputatu węglowego). Natomiast składka pomniejszająca zaliczkę na podatek dochodowy stanowi 7,75% podstawy.

#### OBJAŚNIENIA ZNAKÓW UMOWNYCH

|          |       |   |  |
|----------|-------|---|--|
| Kreska   | ( - ) | - | zjawisko nie wystąpiło,                                    |
| Zero     | 0     | - | zjawisko istniało w wielkości mniejszej od 0,5,            |
|          | 0,0   | - | zjawisko istniało w wielkości mniejszej od 0,05,           |
| Kropka   | ( . ) | - | zupełny brak informacji albo brak informacji wiarygodnych, |
| Znak     | ( x ) | - | wypełnienie pozycji jest niemożliwe i niecelowe,           |
| „w tym”  |       | - | oznacza, że nie podaje się wszystkich składników sumy.     |
| ”z tego” |       | - | oznacza, że podaje się wszystkie składniki sumy.           |



I. FUNDUSZ EMERYTALNO-RENTOWY

TABLICA 1. PRZECIĘTNA MIESIĘCZNA LICZBA EMERYTUR I RENT WEDŁUG RODZAJÓW ŚWIADCZEŃ

| Wyszczególnienie  | 2019 rok         |                  | 2020 rok         |                  |                  |   |  |   |
|---|------------------|------------------|------------------|------------------|------------------|---|--|---|
|   | IV kwartał       | Cztery kwartały  | III kwartał      | IV kwartał       | Cztery kwartały  | porównanie (wzrost/spadek)                              |  |   |
|   |                  |                  |                  |                  |                  | IV kwartału<br>2020 r.<br>z<br>III kwartałem<br>2020 r. | IV kwartału<br>2020 r.<br>z<br>IV kwartałem<br>2019 r. | Cztery kwartały<br>2020 r.<br>z czterema<br>kwartałami<br>2019 r. |
| <b>OGÓLEM <sup>1)</sup></b>   |                  |                  |                  |                  |                  |   |  |   |
| <b>EMERYTURY I RENTY ogółem</b>   | <b>1 106 349</b> | <b>1 120 108</b> | <b>1 077 973</b> | <b>1 068 143</b> | <b>1 082 437</b> | <b>-0,9%</b>  | <b>-3,5%</b>   | <b>-3,4%</b>  |
| Emerytury <sup>1)</sup>   | 872 778          | 883 501          | 849 329          | 840 471          | 852 849          | -1,0%   | -3,7%  | -3,5%   |
| Renty   | 233 571          | 236 607          | 228 644          | 227 671          | 229 588          | -0,4%   | -2,5%  | -3,0%   |
| <b>EMERYTURY <sup>1)</sup></b>  |                  |                  |                  |                  |                  |   |  |   |
| <b>EMERYTURY RAZEM</b>  | <b>872 778</b>   | <b>883 501</b>   | <b>849 329</b>   | <b>840 471</b>   | <b>852 849</b>   | <b>-1,0%</b>  | <b>-3,7%</b>   | <b>-3,5%</b>  |
| w tym emerytury wcześniejsze  | 47 076           | 53 096           | 34 470           | 30 812           | 36 607           | -10,6%  | -34,5%   | -31,1%  |
| Emerytury rolnicze  | 733 614          | 736 878          | 725 012          | 721 230          | 726 241          | -0,5%   | -1,7%  | -1,4%   |
| Emerytury za przekazane gospodarstwo rolne Państwu                                    | 22 619           | 23 876           | 20 156           | 19 339           | 20 543           | -4,1%   | -14,5%   | -14,0%  |
| Emerytury za przekazane gospodarstwo rolne następcy                                   | 113 493          | 119 631          | 101 224          | 97 009           | 103 118          | -4,2%   | -14,5%   | -13,8%  |
| Emerytury nie związane z przekazaniem gospodarstwa rolnego                            | 3 053            | 3 117            | 2 938            | 2 893            | 2 947            | -1,5%   | -5,2%  | -5,5%   |
| <b>RENTY</b>  |                  |                  |                  |                  |                  |   |  |   |
| <b>RENTY RAZEM</b>  | <b>233 571</b>   | <b>236 607</b>   | <b>228 644</b>   | <b>227 671</b>   | <b>229 588</b>   | <b>-0,4%</b>  | <b>-2,5%</b>   | <b>-3,0%</b>  |
| <b>RENTY Z TYTUŁU NIEZDOLNOŚCI DO PRACY RAZEM</b>                                     | <b>191 849</b>   | <b>194 056</b>   | <b>186 712</b>   | <b>186 667</b>   | <b>187 601</b>   | <b>-0,02%</b>   | <b>-2,7%</b>   | <b>-3,3%</b>  |
| w tym renty z tytułu niezdolności do pracy wypadkowe                                  | 12 640           | 12 714           | 12 413           | 12 388           | 12 455           | -0,2%   | -2,0%  | -2,0%   |
| Renty rolnicze z tytułu niezdolności do pracy   | 188 832          | 190 916          | 183 973          | 184 020          | 184 808          | 0,0%  | -2,5%  | -3,2%   |
| Renty z tytułu niezdolności do pracy za przekazane gospodarstwo rolne Państwu         | 254              | 270              | 226              | 217              | 230              | -4,0%   | -14,6%   | -14,8%  |
| Renty z tytułu niezdolności do pracy za przekazane gospodarstwo rolne następcy        | 686              | 720              | 621              | 601              | 634              | -3,2%   | -12,4%   | -11,9%  |
| Renty z tytułu niezdolności do pracy nie związane z przekazaniem gospodarstwa rolnego | 2 077            | 2 149            | 1 893            | 1 829            | 1 929            | -3,4%   | -11,9%   | -10,2%  |
| <b>RENTY RODZINNE RAZEM</b>   | <b>41 722</b>    | <b>42 551</b>    | <b>41 932</b>    | <b>41 004</b>    | <b>41 988</b>    | <b>-2,2%</b>  | <b>-1,7%</b>   | <b>-1,3%</b>  |
| w tym renty rodzinne wypadkowe  | 910              | 950              | 891              | 841              | 898              | -5,6%   | -7,6%  | -5,5%   |
| Renty rodzinne rolnicze   | 40 064           | 40 863           | 40 321           | 39 415           | 40 372           | -2,2%   | -1,6%  | -1,2%   |
| Renty rodzinne za przekazane gospodarstwo rolne Państwu                               | 381              | 388              | 368              | 361              | 369              | -1,9%   | -5,2%  | -4,9%   |
| Renty rodzinne za przekazane gospodarstwo rolne następcy                              | 905              | 920              | 876              | 866              | 880              | -1,1%   | -4,3%  | -4,3%   |
| Renty rodzinne nie związane z przekazaniem gospodarstwa rolnego                       | 372              | 381              | 366              | 363              | 366              | -0,8%   | -2,4%  | -3,9%   |

<sup>1)</sup> Bez rodzicielskich świadczeń uzupełniających, lecz z emeryturami finansowanymi z funduszu emerytalno-rentowego, a wypłaconymi przez MON, MSWiA, MS oraz ze świadczeniami rolnymi w wysokości 50% ze względu na uprawnienia do świadczeń pracowniczych zbiegających się ze świadczeniami zagranicznymi.

I. FUNDUSZ EMERYTALNO-RENTOWY

TABLICA 2. PRZECIĘTNA MIESIĘCZNA LICZBA EMERYTUR I RENT WEDŁUG WOJEWÓDZTW ORAZ ŚWIADCZEŃ EMERYTALNYCH WYPŁACONYCH PRZEZ MON, MSWiA, MS W 2020 R.

| Wyszczególnienie  | Ogółem <sup>1)</sup> | z tego:                 |                |                                |                 |               |                 |
|---|----------------------|-------------------------|----------------|--------------------------------|-----------------|---------------|-----------------|
|   |                      | emerytury <sup>1)</sup> | renty razem    | z tego:                        |                 |               |                 |
|   |                      |                         |                | z tytułu niezdolności do pracy |                 | rodzinne      |                 |
|   |                      |                         |                | ogółem                         | w tym wypadkowe | ogółem        | w tym wypadkowe |
| <b>OGÓŁEM</b>   | <b>1 082 437</b>     | <b>852 849</b>          | <b>229 588</b> | <b>187 601</b>                 | <b>12 455</b>   | <b>41 988</b> | <b>898</b>      |
| dolnośląskie  | 40 855               | 32 023                  | 8 831          | 7 250                          | 505             | 1 582         | 23              |
| kujawsko-pomorskie  | 72 365               | 56 713                  | 15 653         | 13 223                         | 1 059           | 2 429         | 65              |
| lubelskie   | 139 389              | 110 143                 | 29 246         | 24 213                         | 1 538           | 5 033         | 128             |
| lubuskie  | 14 877               | 11 208                  | 3 669          | 3 099                          | 192             | 571           | 9               |
| łódzkie   | 92 603               | 77 922                  | 14 681         | 11 279                         | 966             | 3 402         | 61              |
| małopolskie   | 91 252               | 62 841                  | 28 412         | 24 785                         | 1 178           | 3 626         | 70              |
| mazowieckie   | 166 289              | 136 088                 | 30 201         | 23 271                         | 1 676           | 6 931         | 139             |
| opolskie  | 22 071               | 18 999                  | 3 073          | 2 345                          | 183             | 728           | 14              |
| podkarpackie  | 63 276               | 48 436                  | 14 841         | 12 515                         | 627             | 2 326         | 31              |
| podlaskie   | 77 873               | 63 540                  | 14 333         | 11 364                         | 792             | 2 970         | 72              |
| pomorskie   | 34 944               | 25 941                  | 9 003          | 7 420                          | 484             | 1 583         | 31              |
| śląskie   | 31 744               | 25 771                  | 5 973          | 4 929                          | 350             | 1 044         | 23              |
| świętokrzyskie  | 59 036               | 47 672                  | 11 365         | 9 047                          | 657             | 2 318         | 55              |
| warmińsko-mazurskie   | 39 438               | 30 198                  | 9 240          | 7 320                          | 527             | 1 920         | 45              |
| wielkopolskie   | 112 208              | 86 252                  | 25 956         | 21 346                         | 1 441           | 4 610         | 114             |
| zachodniopomorskie  | 23 427               | 18 315                  | 5 113          | 4 197                          | 280             | 916           | 19              |
| Emerytury finansowane z funduszu emerytalno-rentowego, wypłacane przez MON, MSWiA, MS z tego: | 789                  | 789                     | -              | -                              | -               | -             | -               |
| MON   | 119                  | 119                     | -              | -                              | -               | -             | -               |
| MSWiA   | 603                  | 603                     | -              | -                              | -               | -             | -               |
| MS  | 67                   | 67                      | -              | -                              | -               | -             | -               |

<sup>1)</sup> Bez rodzicielskich świadczeń uzupełniających, lecz ze świadczeniami rolnymi w wysokości 50% ze względu na uprawnienia do świadczeń pracowniczych zbiegających się ze świadczeniami zagranicznymi.

I. FUNDUSZ EMERYTALNO-RENTOWY

TABLICA 3. WYDATKI NA ŚWIADCZENIA EMERYTALNO-RENTOWE WEDŁUG RODZAJÓW ŚWIADCZEŃ

| Wyszczególnienie  | 2019 rok                   |                          | 2020 rok                |                         |                          | porównanie (wzrost/spadek)                  |  |   |
|---|----------------------------|--------------------------|-------------------------|-------------------------|--------------------------|---|--|---|
|   | IV kwartał                 | Cztery kwartały          | III kwartał             | IV kwartał              | Cztery kwartały          | IV kwartału 2020 r. z III kwartałem 2020 r. | IV kwartału 2020 r. z IV kwartałem 2019 r. | Cztery kwartały 2020 r. z czterema kwartałami 2019 r. |
|   | w kwotach brutto w złotych |                          |                         |                         |                          |   |  |   |
| <b>OGÓLEM <sup>1) 2)</sup></b>  |                            |                          |                         |                         |                          |   |  |   |
| <b>EMERYTURY I RENTY z tego:</b>  | <b>3 999 696 708,41</b>    | <b>17 154 246 090,26</b> | <b>4 182 259 842,70</b> | <b>4 141 688 853,77</b> | <b>16 601 839 951,17</b> | <b>-1,0%</b>                                | <b>3,6%</b>                                | <b>-3,2%</b>  |
| Emerytury <sup>2)</sup>   | 3 161 700 678,20           | 13 523 074 432,84        | 3 292 545 064,49        | 3 256 573 327,16        | 13 075 157 526,35        | -1,1%                                       | 3,0%                                       | -3,3%   |
| Renty   | 837 996 030,21             | 3 631 171 657,42         | 889 714 778,21          | 885 115 526,61          | 3 526 682 424,82         | -0,5%                                       | 5,6%                                       | -2,9%   |
| <b>EMERYTURY <sup>2)</sup></b>  |                            |                          |                         |                         |                          |   |  |   |
| <b>EMERYTURY RAZEM</b>  | <b>3 161 700 678,20</b>    | <b>13 523 074 432,84</b> | <b>3 292 545 064,49</b> | <b>3 256 573 327,16</b> | <b>13 075 157 526,35</b> | <b>-1,1%</b>                                | <b>3,0%</b>                                | <b>-3,3%</b>  |
| w tym emerytury wcześniejsze  | 157 624 430,63             | 757 289 436,37           | 124 423 135,03          | 111 793 741,01          | 520 860 190,61           | -10,2%                                      | -29,1%                                     | -31,2%  |
| Emerytury rolnicze  | 2 710 814 171,45           | 11 484 744 631,18        | 2 858 213 545,95        | 2 840 621 411,60        | 11 330 357 017,86        | -0,6%                                       | 4,8%                                       | -1,3%   |
| Emerytury za przekazane gospodarstwo rolne Państwu                                    | 69 080 707,14              | 313 464 875,92           | 66 463 706,40           | 63 664 435,78           | 266 916 003,76           | -4,2%                                       | -7,8%                                      | -14,8%  |
| Emerytury za przekazane gospodarstwo rolne następcy                                   | 370 372 462,34             | 1 675 142 382,18         | 355 878 981,44          | 340 505 032,32          | 1 430 462 424,35         | -4,3%                                       | -8,1%                                      | -14,6%  |
| Emerytury nie związane z przekazaniem gospodarstwa rolnego                            | 11 433 337,27              | 49 722 543,56            | 11 988 830,70           | 11 782 447,46           | 47 422 080,38            | -1,7%                                       | 3,1%                                       | -4,6%   |
| <b>RENTY</b>  |                            |                          |                         |                         |                          |   |  |   |
| <b>RENTY RAZEM z tego:</b>  | <b>837 996 030,21</b>      | <b>3 631 171 657,42</b>  | <b>889 714 778,21</b>   | <b>885 115 526,61</b>   | <b>3 526 682 424,82</b>  | <b>-0,5%</b>                                | <b>5,6%</b>                                | <b>-2,9%</b>  |
| <b>RENTY z TYTUŁU NIEZDOLNOŚCI DO PRACY RAZEM</b>                                     | <b>668 740 746,11</b>      | <b>2 907 461 443,42</b>  | <b>708 751 417,64</b>   | <b>703 055 661,77</b>   | <b>2 807 200 019,00</b>  | <b>-0,8%</b>                                | <b>5,1%</b>                                | <b>-3,4%</b>  |
| w tym renty z tytułu niezdolności do pracy wypadkowe                                  | 45 444 020,45              | 196 048 865,64           | 47 748 889,89           | 47 524 098,26           | 189 673 628,73           | -0,5%                                       | 4,6%                                       | -3,3%   |
| Renty rolnicze z tytułu niezdolności do pracy   | 658 731 245,15             | 2 862 493 251,61         | 698 802 032,76          | 693 466 316,32          | 2 767 293 664,97         | -0,8%                                       | 5,3%                                       | -3,3%   |
| Renty z tytułu niezdolności do pracy za przekazane gospodarstwo rolne Państwu         | 784 938,81                 | 3 879 991,17             | 753 686,82              | 710 193,38              | 3 000 773,81             | -5,8%                                       | -9,5%                                      | -22,7%  |
| Renty z tytułu niezdolności do pracy za przekazane gospodarstwo rolne następcy        | 1 963 711,89               | 9 019 996,57             | 1 924 156,87            | 1 859 496,63            | 7 747 259,46             | -3,4%                                       | -5,3%                                      | -14,1%  |
| Renty z tytułu niezdolności do pracy nie związane z przekazaniem gospodarstwa rolnego | 7 260 850,26               | 32 068 204,07            | 7 271 541,19            | 7 019 655,44            | 29 158 320,76            | -3,5%                                       | -3,3%                                      | -9,1%   |
| <b>RENTY RODZINNE RAZEM</b>   | <b>169 255 284,10</b>      | <b>723 710 214,00</b>    | <b>180 963 360,57</b>   | <b>182 059 864,84</b>   | <b>719 482 405,82</b>    | <b>0,6%</b>                                 | <b>7,6%</b>                                | <b>-0,6%</b>  |
| w tym renty rodzinne wypadkowe  | 3 938 158,44               | 17 012 415,83            | 3 993 339,78            | 3 964 720,37            | 16 029 414,97            | -0,7%                                       | 0,7%                                       | -5,8%   |
| Renty rodzinne rolnicze   | 161 545 165,35             | 690 618 548,05           | 172 784 562,93          | 174 005 844,53          | 687 127 893,83           | 0,7%  | 7,7%                                       | -0,5%   |
| Renty rodzinne za przekazane gospodarstwo rolne Państwu                               | 1 847 221,15               | 7 911 383,14             | 1 925 757,97            | 1 881 509,03            | 7 639 990,69             | -2,3%                                       | 1,9%                                       | -3,4%   |
| Renty rodzinne za przekazane gospodarstwo rolne następcy                              | 4 263 112,42               | 18 178 583,14            | 4 494 666,25            | 4 441 874,74            | 17 821 241,94            | -1,2%                                       | 4,2%                                       | -2,0%   |
| Renty rodzinne nie związane z przekazaniem gospodarstwa rolnego                       | 1 599 785,18               | 7 001 699,67             | 1 758 373,42            | 1 730 636,54            | 6 893 279,36             | -1,6%                                       | 8,2%                                       | -1,5%   |

<sup>1)</sup> Bez wypłat z innych systemów ubezpieczeniowych w przypadku zbiegu uprawnień do świadczeń z tych systemów z uprawnieniami do świadczeń z funduszu emerytalno-rentowego, lecz z wypłatami dokonywanymi w związku z zatrudnieniem poza rolnictwem, czynną służbą wojskową i działalnością kombatancką (art. 25 ust. 2a ustawy o ubezpieczeniu społecznym rolników) oraz z jednorazowymi świadczeniami pieniężnymi.

<sup>2)</sup> Bez rodzicielskich świadczeń uzupełniających, lecz z emeryturami finansowanymi z funduszu emerytalno-rentowego, a wypłaconymi przez MON, MSWiA, MS oraz ze świadczeniami rolnymi w wysokości 50% ze względu na uprawnienia do świadczeń pracowniczych zbiegających się ze świadczeniami zagranicznymi.

I. FUNDUSZ EMERYTALNO-RENTOWY

TABLICA 4. WYDATKI NA ŚWIADCZENIA EMERYTALNO-RENTOWE W PODZIALE NA WOJEWÓDZTWA ORAZ ŚWIADCZENIA EMERYTALNE WYPŁACONE PRZEZ MON, MSWiA, MS W 2020 R.

| Wyszczególnienie  | Ogółem <sup>1) 2)</sup>  | z tego:                  |                         | z tego:                        |                       |                       |                      |
|---|--------------------------|--------------------------|-------------------------|--------------------------------|-----------------------|-----------------------|----------------------|
|   |                          | emerytury <sup>2)</sup>  | renty razem             | z tytułu niezdolności do pracy |                       | rodzinne              |                      |
|   |                          |                          |                         | ogółem                         | w tym wypadkowe       | ogółem                | w tym wypadkowe      |
|   |                          |                          |                         |                                |                       |                       |                      |
| <b>OGÓŁEM</b>   | <b>16 601 839 951,17</b> | <b>13 075 157 526,35</b> | <b>3 526 682 424,82</b> | <b>2 807 200 019,00</b>        | <b>189 673 628,73</b> | <b>719 482 405,82</b> | <b>16 029 414,97</b> |
| dolnośląskie  | 611 251 372,15           | 478 967 373,08           | 132 283 999,07          | 106 045 437,88                 | 7 245 858,89          | 26 238 561,19         | 362 811,27           |
| kujawsko-pomorskie  | 1 135 661 995,48         | 887 252 496,65           | 248 409 498,83          | 202 171 886,13                 | 16 515 136,16         | 46 237 612,70         | 1 405 396,81         |
| lubelskie   | 2 150 886 374,03         | 1 698 741 675,77         | 452 144 698,26          | 364 682 392,88                 | 23 617 994,02         | 87 462 305,38         | 2 198 075,03         |
| lubuskie  | 216 932 339,48           | 160 947 377,38           | 55 984 962,10           | 46 371 255,69                  | 2 855 159,60          | 9 613 706,41          | 150 764,88           |
| łódzkie   | 1 433 671 531,38         | 1 200 305 721,89         | 233 365 809,49          | 168 873 643,32                 | 14 524 690,60         | 64 492 166,17         | 1 270 000,79         |
| małopolskie   | 1 371 409 731,00         | 946 406 836,98           | 425 002 894,02          | 365 788 873,01                 | 17 716 543,03         | 59 214 021,01         | 1 184 137,98         |
| mazowieckie   | 2 571 465 509,61         | 2 109 948 457,71         | 461 517 051,90          | 346 166 499,66                 | 25 597 676,79         | 115 350 552,24        | 2 398 166,64         |
| opolskie  | 341 871 779,19           | 293 256 637,97           | 48 615 141,22           | 35 600 849,00                  | 2 857 884,60          | 13 014 292,22         | 254 422,51           |
| podkarpackie  | 963 542 357,30           | 739 598 600,14           | 223 943 757,16          | 184 630 992,98                 | 9 416 345,47          | 39 312 764,18         | 609 849,87           |
| podlaskie   | 1 224 665 636,76         | 1 001 753 630,46         | 222 912 006,30          | 169 996 217,35                 | 12 207 672,94         | 52 915 788,95         | 1 338 998,38         |
| pomorskie   | 537 079 138,69           | 398 353 634,46           | 138 725 504,23          | 111 700 699,19                 | 7 396 960,98          | 27 024 805,04         | 533 153,04           |
| śląskie   | 460 238 099,31           | 371 679 607,48           | 88 558 491,83           | 71 839 981,10                  | 5 136 996,16          | 16 718 510,73         | 377 655,18           |
| świętokrzyskie  | 907 526 375,53           | 731 681 190,81           | 175 845 184,72          | 137 620 873,30                 | 10 235 533,79         | 38 224 311,42         | 910 071,39           |
| warmińsko-mazurskie   | 619 010 930,84           | 473 284 709,74           | 145 726 221,10          | 112 849 088,03                 | 8 125 751,82          | 32 877 133,07         | 812 715,39           |
| wielkopolskie   | 1 691 794 693,27         | 1 298 236 287,65         | 393 558 405,62          | 319 637 243,48                 | 22 065 680,79         | 73 921 162,14         | 1 894 005,03         |
| zachodniopomorskie  | 359 430 472,78           | 279 341 673,81           | 80 088 798,97           | 63 224 086,00                  | 4 157 743,09          | 16 864 712,97         | 329 190,78           |
| Emerytury finansowane z funduszu emerytalno-rentowego, wypłacane przez MON, MSWiA, MS z tego: | 5 401 614,37             | 5 401 614,37             | -                       | -                              | -                     | -                     | -                    |
| MON   | 917 459,10               | 917 459,10               | -                       | -                              | -                     | -                     | -                    |
| MSWiA   | 4 053 344,18             | 4 053 344,18             | -                       | -                              | -                     | -                     | -                    |
| MS  | 430 811,09               | 430 811,09               | -                       | -                              | -                     | -                     | -                    |

<sup>1)</sup> Bez wypłat z innych systemów ubezpieczeniowych w przypadku zbiegu uprawnień do świadczeń z tych systemów z uprawnieniami do świadczeń z funduszu emerytalno-rentowego, lecz z wypłatami dokonywanymi w związku z zatrudnieniem poza rolnictwem, czynną służbą wojskową i działalnością kombatantką (art. 25 ust. 2a ustawy o ubezpieczeniu społecznym rolników) oraz z jednorazowymi świadczeniami pieniężnymi.

<sup>2)</sup> Bez rodzicielskich świadczeń uzupełniających, lecz ze świadczeniami rolnymi w wysokości 50% ze względu na uprawnienia do świadczeń pracowniczych zbiegających się ze świadczeniami zagranicznymi.

I. FUNDUSZ EMERYTALNO-RENTOWY

TABLICA 5. PRZECIĘTNE MIESIĘCZNE ŚWIADCZENIE EMERYTALNO-RENTOWE WEDŁUG RODZAJÓW ŚWIADCZEŃ

| Wyszczególnienie  | 2019 rok                       |                 | 2020 rok        |                 |                 |   |  |   |
|---|--------------------------------|-----------------|-----------------|-----------------|-----------------|---|--|---|
|   | IV kwartał                     | Cztery kwartały | III kwartał     | IV kwartał      | Cztery kwartały | porównanie (wzrost/spadek)                  |  |   |
|   |                                |                 |                 |                 |                 | IV kwartału 2020 r. z III kwartałem 2020 r. | IV kwartału 2020 r. z IV kwartałem 2019 r. | Cztery kwartały 2020 r. z czterema kwartałami 2019 r. |
|   | w kwotach brutto w złotych     |                 |                 |                 |                 |   |  |   |
|   | <b>OGÓŁEM <sup>1) 2)</sup></b> |                 |                 |                 |                 |   |  |   |
| <b>EMERYTURY I RENTY z tego:</b>  | <b>1 205,07</b>                | <b>1 276,23</b> | <b>1 293,25</b> | <b>1 292,49</b> | <b>1 278,12</b> | <b>-0,1%</b>                                | <b>7,3%</b>                                | <b>0,1%</b>   |
| Emerytury <sup>2)</sup>   | 1 207,52                       | 1 275,52        | 1 292,21        | 1 291,57        | 1 277,60        | -0,05%                                      | 7,0%                                       | 0,2%  |
| Renty   | 1 195,92                       | 1 278,90        | 1 297,09        | 1 295,90        | 1 280,08        | -0,1%                                       | 8,4%                                       | 0,1%  |
|   | <b>EMERYTURY <sup>2)</sup></b> |                 |                 |                 |                 |   |  |   |
| <b>EMERYTURY RAZEM</b>  | <b>1 207,52</b>                | <b>1 275,52</b> | <b>1 292,21</b> | <b>1 291,57</b> | <b>1 277,60</b> | <b>0,0%</b>                                 | <b>7,0%</b>                                | <b>0,2%</b>   |
| w tym emerytury wcześniejsze  | 1 116,11                       | 1 188,55        | 1 203,20        | 1 209,42        | 1 185,71        | 0,5%  | 8,4%                                       | -0,2%   |
| Emerytury rolnicze  | 1 231,72                       | 1 298,81        | 1 314,10        | 1 312,86        | 1 300,11        | -0,1%                                       | 6,6%                                       | 0,1%  |
| Emerytury za przekazane gospodarstwo rolne Państwu                                    | 1 018,03                       | 1 094,09        | 1 099,16        | 1 097,32        | 1 082,75        | -0,2%                                       | 7,8%                                       | -1,0%   |
| Emerytury za przekazane gospodarstwo rolne następcy                                   | 1 087,80                       | 1 166,88        | 1 171,92        | 1 170,01        | 1 156,00        | -0,2%                                       | 7,6%                                       | -0,9%   |
| Emerytury nie związane z przekazaniem gospodarstwa rolnego                            | 1 248,18                       | 1 329,41        | 1 360,36        | 1 357,58        | 1 341,20        | -0,2%                                       | 8,8%                                       | 0,9%  |
|   | <b>RENTY</b>                   |                 |                 |                 |                 |   |  |   |
| <b>RENTY RAZEM z tego:</b>  | <b>1 195,92</b>                | <b>1 278,90</b> | <b>1 297,09</b> | <b>1 295,90</b> | <b>1 280,08</b> | <b>-0,1%</b>                                | <b>8,4%</b>                                | <b>0,1%</b>   |
| <b>RENTY Z TYTUŁU NIEZDOLNOŚCI DO PRACY RAZEM</b>                                     | <b>1 161,92</b>                | <b>1 248,55</b> | <b>1 265,32</b> | <b>1 255,45</b> | <b>1 246,98</b> | <b>-0,8%</b>                                | <b>8,0%</b>                                | <b>-0,1%</b>  |
| w tym renty z tytułu niezdolności do pracy wypadkowe                                  | 1 198,39                       | 1 285,03        | 1 282,19        | 1 278,77        | 1 269,11        | -0,27%                                      | 6,7%                                       | -1,2%   |
| Renty rolnicze z tytułu niezdolności do pracy   | 1 162,82                       | 1 249,46        | 1 266,13        | 1 256,15        | 1 247,83        | -0,8%                                       | 8,0%                                       | -0,1%   |
| Renty z tytułu niezdolności do pracy za przekazane gospodarstwo rolne Państwu         | 1 028,75                       | 1 195,68        | 1 113,27        | 1 090,93        | 1 088,03        | -2,0%                                       | 6,0%                                       | -9,0%   |
| Renty z tytułu niezdolności do pracy za przekazane gospodarstwo rolne następcy        | 954,65                         | 1 043,50        | 1 032,83        | 1 031,33        | 1 018,17        | -0,1%                                       | 8,0%                                       | -2,4%   |
| Renty z tytułu niezdolności do pracy nie związane z przekazaniem gospodarstwa rolnego | 1 165,47                       | 1 243,58        | 1 280,65        | 1 279,09        | 1 259,59        | -0,1%                                       | 9,7%                                       | 1,3%  |
| <b>RENTY RODZINNE RAZEM</b>   | <b>1 352,26</b>                | <b>1 417,32</b> | <b>1 438,56</b> | <b>1 480,01</b> | <b>1 427,96</b> | <b>2,9%</b>                                 | <b>9,4%</b>                                | <b>0,8%</b>   |
| w tym renty rodzinne wypadkowe  | 1 443,08                       | 1 492,32        | 1 493,40        | 1 572,05        | 1 487,51        | 5,3%  | 8,9%                                       | -0,3%   |
| Renty rodzinne rolnicze   | 1 344,06                       | 1 408,41        | 1 428,41        | 1 471,58        | 1 418,32        | 3,0%  | 9,5%                                       | 0,7%  |
| Renty rodzinne za przekazane gospodarstwo rolne Państwu                               | 1 616,12                       | 1 698,09        | 1 742,77        | 1 737,31        | 1 723,82        | -0,3%                                       | 7,5%                                       | 1,5%  |
| Renty rodzinne za przekazane gospodarstwo rolne następcy                              | 1 570,79                       | 1 646,91        | 1 709,65        | 1 709,73        | 1 686,82        | 0,005%                                      | 8,8%                                       | 2,4%  |
| Renty rodzinne nie związane z przekazaniem gospodarstwa rolnego                       | 1 433,50                       | 1 532,77        | 1 601,43        | 1 590,66        | 1 570,58        | -0,7%                                       | 11,0%                                      | 2,5%  |

<sup>1)</sup> Bez wypłat z innych systemów ubezpieczeniowych w przypadku zbiegu uprawnień do świadczeń z tych systemów z uprawnieniami do świadczeń z funduszu emerytalno-rentowego, lecz z wypłatami dokonywanymi w związku z zatrudnieniem poza rolnictwem, czynną służbą wojskową i działalnością kombatancką (art. 25 ust. 2a ustawy o ubezpieczeniu społecznym rolników) oraz z jednorazowymi świadczeniami pieniężnymi.

<sup>2)</sup> Bez rodzicielskich świadczeń uzupełniających, lecz z emeryturami finansowanymi z funduszu emerytalno-rentowego, a wypłaconymi przez MON, MSWiA, MS oraz ze świadczeniami rolnymi w wysokości 50% ze względu na uprawnienia do świadczeń pracowniczych zbiegających się ze świadczeniami zagranicznymi.

**I. FUNDUSZ EMERYTALNO-RENTOWY**

**TABLICA 6. PRZECIĘTNE MIESIĘCZNE ŚWIADCZENIE EMERYTALNO-RENTOWE WEDŁUG WOJEWÓDZTW ORAZ PRZECIĘTNE MIESIĘCZNE ŚWIADCZENIE EMERYTALNE WYPŁACONE PRZEZ MON, MSWiA, MS W 2020 R.**

| Wyszczególnienie  | Ogółem <sup>1) 2)</sup> | w tym:                  |                 | z tego:                        |                 |                 |                 |
|---|-------------------------|-------------------------|-----------------|--------------------------------|-----------------|-----------------|-----------------|
|   |                         | emerytury <sup>2)</sup> | renty razem     | z tytułu niezdolności do pracy |                 | rodzinne        |                 |
|   |                         |                         |                 | ogółem                         | w tym wypadkowe | ogółem          | w tym wypadkowe |
|   |                         |                         |                 |                                |                 |                 |                 |
| <b>OGÓŁEM</b>   | <b>1 278,12</b>         | <b>1 277,60</b>         | <b>1 280,08</b> | <b>1 246,98</b>                | <b>1 269,11</b> | <b>1 427,96</b> | <b>1 487,51</b> |
| dolnośląskie  | 1 246,81                | 1 246,41                | 1 248,24        | 1 218,97                       | 1 195,88        | 1 382,43        | 1 319,31        |
| kujawsko-pomorskie  | 1 307,79                | 1 303,72                | 1 322,52        | 1 274,10                       | 1 299,48        | 1 586,09        | 1 813,42        |
| lubelskie   | 1 285,90                | 1 285,26                | 1 288,34        | 1 255,11                       | 1 280,11        | 1 448,22        | 1 431,04        |
| lubuskie  | 1 215,11                | 1 196,65                | 1 271,49        | 1 247,14                       | 1 237,61        | 1 403,67        | 1 334,20        |
| łódzkie   | 1 290,16                | 1 283,66                | 1 324,68        | 1 247,75                       | 1 253,21        | 1 579,72        | 1 734,97        |
| małopolskie   | 1 252,40                | 1 255,04                | 1 246,56        | 1 229,86                       | 1 253,38        | 1 360,71        | 1 414,74        |
| mazowieckie   | 1 288,65                | 1 292,03                | 1 273,44        | 1 239,63                       | 1 272,63        | 1 386,98        | 1 437,75        |
| opolskie  | 1 290,78                | 1 286,29                | 1 318,52        | 1 265,09                       | 1 303,18        | 1 490,76        | 1 551,36        |
| podkarpackie  | 1 268,96                | 1 272,48                | 1 257,48        | 1 229,43                       | 1 252,51        | 1 408,40        | 1 626,27        |
| podlaskie   | 1 310,53                | 1 313,81                | 1 295,99        | 1 246,61                       | 1 284,48        | 1 484,98        | 1 560,60        |
| pomorskie   | 1 280,81                | 1 279,66                | 1 284,11        | 1 254,47                       | 1 274,02        | 1 423,11        | 1 452,73        |
| śląskie   | 1 208,22                | 1 201,87                | 1 235,57        | 1 214,68                       | 1 221,93        | 1 334,17        | 1 368,32        |
| świętokrzyskie  | 1 281,03                | 1 279,03                | 1 289,41        | 1 267,68                       | 1 298,93        | 1 374,23        | 1 378,90        |
| warmińsko-mazurskie   | 1 307,99                | 1 306,06                | 1 314,28        | 1 284,78                       | 1 284,30        | 1 426,71        | 1 502,25        |
| wielkopolskie   | 1 256,44                | 1 254,30                | 1 263,56        | 1 247,85                       | 1 275,69        | 1 336,29        | 1 386,53        |
| zachodniopomorskie  | 1 278,53                | 1 271,03                | 1 305,38        | 1 255,47                       | 1 237,06        | 1 533,99        | 1 412,84        |
| Emerytury finansowane z funduszu emerytalno-rentowego, wypłacane przez MON, MSWiA, MS z tego: | 570,81                  | 570,81                  | -               | -                              | -               | -               | -               |
| MON   | 643,38                  | 643,38                  | -               | -                              | -               | -               | -               |
| MSWiA   | 560,01                  | 560,01                  | -               | -                              | -               | -               | -               |
| MS  | 539,19                  | 539,19                  | -               | -                              | -               | -               | -               |

<sup>1)</sup> Bez wypłat z innych systemów ubezpieczeniowych w przypadku zbiegu uprawnień do świadczeń z tych systemów z uprawnieniami do świadczeń z funduszu emerytalno-rentowego, lecz z wypłatami dokonywanymi w związku z zatrudnieniem poza rolnictwem, czynną służbą wojskową i działalnością kombatancką (art. 25 ust. 2a ustawy o ubezpieczeniu społecznym rolników) oraz z jednorazowymi świadczeniami pieniężnymi.

<sup>2)</sup> Bez rodzicielskich świadczeń uzupełniających, lecz ze świadczeniami rolnymi w wysokości 50% ze względu na uprawnienia do świadczeń pracowniczych zbiegających się ze świadczeniami zagranicznymi.

**TABLICA 7. ŚWIADCZENIA WYPŁACANE Z FUNDUSZU EMERYTALNO-RENTOWEGO BEZ DODATKÓW DO EMERYTUR I RENT WEDŁUG STANU NA DZIEŃ 31 GRUDNIA 2020 R. <sup>1)</sup>**

| Wyszczególnienie                     | Liczba           | Kwota wypłat w zł       | Przeciętne świadczenie w zł |
|--------------------------------------|------------------|-------------------------|-----------------------------|
| <b>EMERYTURY i RENTY Ogółem</b>      | <b>1 063 857</b> | <b>1 236 661 083,74</b> | <b>1 162,43</b>             |
| GBRZ                                 | 75               | 40 231,50               | 536,42                      |
| EMERYTURY                            | 835 289          | 968 484 183,94          | 1 159,46                    |
| <i>w tym emerytury wcześniejsze</i>  | 29 724           | 35 908 078,20           | 1 208,05                    |
| RENTY Z TYTUŁU NIEZDOLNOŚCI DO PRACY | 186 757          | 214 333 538,62          | 1 147,66                    |
| RENTY RODZINNE                       | 41 736           | 53 803 129,68           | 1 289,13                    |

<sup>1)</sup> Bez wypłat dokonywanych na podstawie art. 25 ust. 4 w związku z art. 25 ust. 2a ustawy o ubezpieczeniu społecznym rolników oraz bez potrąceń nieprzekazywanych.

## I. FUNDUSZ EMERYTALNO-RENTOWY

**TABLICA 8. ŚWIADCZENIOBIORCY WEDŁUG WYSOKOŚCI ŚWIADCZEŃ EMERYTALNO-RENTOWYCH  
WEDŁUG STANU NA DZIEŃ 31 GRUDNIA 2020 R.**

| Wysokość<br>w (zł) <sup>1)</sup> | Liczba świadczeniobiorców |                               |                                   |               |
|----------------------------------|---------------------------|-------------------------------|-----------------------------------|---------------|
|                                  | Ogółem <sup>4)</sup>      | emerytury <sup>2) 3) 4)</sup> | w tym - otrzymujący:              |               |
|                                  |                           |                               | renty                             |               |
|                                  |                           |                               | z tytułu niezdolności<br>do pracy | rodzinne      |
| <b>Ogółem</b>                    | <b>1 063 857</b>          | <b>835 364</b>                | <b>186 757</b>                    | <b>41 736</b> |
| 100,01 - 200                     | 3 905                     | 1 801                         | 1 643                             | 461           |
| 200,01 - 300                     | 10 745                    | 7 280                         | 1 907                             | 1 558         |
| 300,01 - 400                     | 8 947                     | 6 804                         | 1 991                             | 152           |
| 400,01 - 500                     | 4 931                     | 3 519                         | 1 323                             | 89            |
| 500,01 - 600                     | 52 234                    | 50 224                        | 1 690                             | 320           |
| 600,01 - 700                     | 4 273                     | 1 260                         | 2 943                             | 70            |
| 700,01 - 800                     | 5 639                     | 281                           | 5 183                             | 175           |
| 800,01 - 900                     | 3 950                     | 178                           | 3 700                             | 72            |
| 900,01 - 1000                    | 1 393                     | 438                           | 870                               | 85            |
| 1000,01 - 1100                   | 1 952                     | 1 789                         | 120                               | 43            |
| 1100,01 - 1200                   | 359 302                   | 256 746                       | 64 499                            | 38 057        |
| 1200,01 - 1300                   | 517 671                   | 432 386                       | 84 664                            | 621           |
| 1300,01 - 1400                   | 76 156                    | 61 406                        | 14 724                            | 26            |
| 1400,01 i więcej                 | 12 759                    | 11 252                        | 1 500                             | 7             |

<sup>1)</sup> W kwotach brutto bez dodatków do emerytur i rent.

<sup>2)</sup> Bez świadczeń emerytalnych wypłacanych przez MON, MSWiA i MS.

<sup>3)</sup> Świadczenie rolne w wysokości 50 % ze względu na uprawnienia do świadczeń pracowniczych zbiegających się ze świadczeniami zagranicznymi.

<sup>4)</sup> Bez rodzicielskich świadczeń uzupełniających.

## I. FUNDUSZ EMERYTALNO-RENTOWY

**TABLICA 9. ZASIŁKI MACIERZYŃSKIE FINANSOWANE Z FUNDUSZU EMERYTALNO-RENTOWEGO**

| Wyszczególnienie                           | 2019 rok      |                 | 2020 rok      |               |                 |   |  |   |
|--|---------------|-----------------|---------------|---------------|-----------------|---|--|---|
|  | IV kwartał    | Cztery kwartały | III kwartał   | IV kwartał    | Cztery kwartały | porównanie (wzrost/spadek)                  |  |   |
|  |               |                 |               |               |                 | IV kwartału 2020 r. z III kwartałem 2020 r. | IV kwartału 2020 r. z IV kwartałem 2019 r. | Cztery kwartały 2020 r. z czterema kwartałami 2019 r. |
| <b>ZASIŁKI MACIERZYŃSKIE <sup>1)</sup></b> |               |                 |               |               |                 |   |  |   |
| Liczba świadczeń                           | 46 712        | 192 127         | 43 159        | 41 269        | 174 409         | -4,4%                                       | -11,7%                                     | -9,2%   |
| Kwota wypłat w zł                          | 45 949 599,45 | 188 087 071,36  | 42 491 779,12 | 41 077 583,17 | 172 518 636,32  | -3,3%                                       | -10,6%                                     | -8,3%   |
| Przeciętne świadczenie w zł                | 983,68        | 978,97          | 984,54        | 995,36        | 989,16          | 1,1%  | 1,2%                                       | 1,0%  |

<sup>1)</sup> Wypłacone na podstawie art. 35a i art. 35b ustawy z dnia 20 grudnia 1990 r. o ubezpieczeniu społecznym rolników.

**TABLICA 10. ZASIŁKI MACIERZYŃSKIE WEDŁUG WOJEWÓDZTW W 2020 R.**

| Wyszczególnienie            | Liczba świadczeń | Kwota wypłat w zł     | Przeciętne świadczenie |
|-----------------------------|------------------|-----------------------|------------------------|
| <b>OGÓŁEM <sup>1)</sup></b> | <b>174 409</b>   | <b>172 518 636,32</b> | <b>989,16</b>          |
| dolnośląskie                | 3 758            | 3 711 266,10          | 987,56                 |
| kujawsko-pomorskie          | 7 462            | 7 286 719,74          | 976,51                 |
| lubelskie                   | 23 804           | 24 079 201,44         | 1 011,56               |
| lubuskie                    | 1 467            | 1 470 041,30          | 1 002,07               |
| łódzkie                     | 10 851           | 10 705 466,80         | 986,59                 |
| małopolskie                 | 30 364           | 29 778 705,61         | 980,72                 |
| mazowieckie                 | 21 166           | 21 141 091,80         | 998,82                 |
| opolskie                    | 3 864            | 3 781 697,00          | 978,70                 |
| podkarpackie                | 15 291           | 15 063 960,65         | 985,15                 |
| podlaskie                   | 13 057           | 12 889 380,30         | 987,16                 |
| pomorskie                   | 6 194            | 6 108 231,10          | 986,15                 |
| śląskie                     | 4 040            | 3 977 327,60          | 984,49                 |
| świętokrzyskie              | 9 314            | 9 354 277,20          | 1 004,32               |
| warmińsko-mazurskie         | 5 188            | 5 100 132,06          | 983,06                 |
| wielkopolskie               | 16 528           | 16 032 621,55         | 970,03                 |
| zachodniopomorskie          | 2 061            | 2 038 516,07          | 989,09                 |

<sup>1)</sup> Wypłacone na podstawie art. 35a i art. 35b ustawy z dnia 20 grudnia 1990 r. o ubezpieczeniu społecznym rolników.



I. FUNDUSZ EMERYTALNO-RENTOWY

TABLICA 11. ZASIŁKI POGRZEBOWE FINANSOWANE Z FUNDUSZU EMERYTALNO-RENTOWEGO

| Wyszczególnienie                                    | 2019 rok      |                 | 2020 rok      |               |                 |   |  |   |
|---|---------------|-----------------|---------------|---------------|-----------------|---|--|---|
|   | IV kwartał    | Cztery kwartały | III kwartał   | IV kwartał    | Cztery kwartały | porównanie (wzrost/spadek)                  |  |   |
|   |               |                 |               |               |                 | IV kwartału 2020 r. z III kwartałem 2020 r. | IV kwartału 2020 r. z IV kwartałem 2019 r. | Cztery kwartały 2020 r. z czterema kwartałami 2019 r. |
| <b>ZASIŁKI POGRZEBOWE OGÓŁEM <sup>1)</sup></b>      |               |                 |               |               |                 |   |  |   |
| Liczba świadczeń                                    | 11 289        | 49 136          | 11 901        | 17 098        | 53 814          | 43,7%                                       | 51,5%                                      | 9,5%  |
| Kwota wypłat w zł                                   | 45 141 773,85 | 196 493 644,94  | 47 600 041,88 | 68 383 626,63 | 215 225 912,17  | 43,7%                                       | 51,5%                                      | 9,5%  |
| Przeciętne świadczenie w zł                         | 3 998,74      | 3 998,98        | 3 999,67      | 3 999,51      | 3 999,44        | -0,004%                                     | 0,02%                                      | 0,01%   |
| <b>ZASIŁKI POGRZEBOWE PO EMERYTACH I RENCISTACH</b> |               |                 |               |               |                 |   |  |   |
| Liczba świadczeń                                    | 10 003        | 43 704          | 10 425        | 15 476        | 48 134          | 48,5%                                       | 54,7%                                      | 10,1%   |
| Kwota wypłat w zł                                   | 40 001 002,85 | 174 778 590,54  | 41 696 041,88 | 61 895 626,63 | 192 514 302,17  | 48,4%                                       | 54,7%                                      | 10,1%   |
| Przeciętne świadczenie w zł                         | 3 998,90      | 3 999,14        | 3 999,62      | 3 999,46      | 3 999,55        | -0,004%                                     | 0,01%                                      | 0,01%   |
| <b>ZASIŁKI POGRZEBOWE PO UBEZPIECZONYCH</b>         |               |                 |               |               |                 |   |  |   |
| Liczba świadczeń                                    | 790           | 3 373           | 948           | 1 077         | 3 685           | 13,6%                                       | 36,3%                                      | 9,2%  |
| Kwota wypłat w zł                                   | 3 160 000,00  | 13 489 504,00   | 3 792 000,00  | 4 308 000,00  | 14 736 000,00   | 13,6%                                       | 36,3%                                      | 9,2%  |
| Przeciętne świadczenie w zł                         | 4 000,00      | 3 999,26        | 4 000,00      | 4 000,00      | 3 998,91        | 0,0%  | 0,0%                                       | -0,01%  |
| <b>ZASIŁKI POGRZEBOWE PO CZŁONKACH RODZIN</b>       |               |                 |               |               |                 |   |  |   |
| Liczba świadczeń                                    | 496           | 2 059           | 528           | 545           | 1 995           | 3,2%  | 9,9%                                       | -3,1%   |
| Kwota wypłat w zł                                   | 1 980 771,00  | 8 225 550,40    | 2 112 000,00  | 2 180 000,00  | 7 975 610,00    | 3,2%  | 10,1%                                      | -3,0%   |
| Przeciętne świadczenie w zł                         | 3 993,49      | 3 994,92        | 4 000,00      | 4 000,00      | 3 997,80        | 0,0%  | 0,2%                                       | 0,1%  |

<sup>1)</sup> Wypłacane na podstawie art. 35 ustawy z dnia 20 grudnia 1990 r. o ubezpieczeniu społecznym rolników.

TABLICA 12. ZASIŁKI POGRZEBOWE WEDŁUG WOJEWÓDZTW W 2020 R.

| Wyszczególnienie    | Zasiłki pogrzebowe   |                       |                          |                       |                   |                      |                     |                     |
|---------------------|----------------------|-----------------------|--------------------------|-----------------------|-------------------|----------------------|---------------------|---------------------|
|                     | Ogółem <sup>1)</sup> |                       | z tego:                  |                       |                   |                      |                     |                     |
|                     |                      |                       | po emerytach, rencistach |                       | po ubezpieczonych |                      | po członkach rodzin |                     |
|                     | Liczba świadczeń     | Kwota wypłat w zł     | Liczba świadczeń         | Kwota wypłat w zł     | Liczba świadczeń  | Kwota wypłat w zł    | Liczba świadczeń    | Kwota wypłat w zł   |
| <b>OGÓŁEM</b>       | <b>53 814</b>        | <b>215 225 912,17</b> | <b>48 134</b>            | <b>192 514 302,17</b> | <b>3 685</b>      | <b>14 736 000,00</b> | <b>1 995</b>        | <b>7 975 610,00</b> |
| dolnośląskie        | 1 909                | 7 635 283,68          | 1 694                    | 6 775 283,68          | 149               | 596 000,00           | 66                  | 264 000,00          |
| kujawsko-pomorskie  | 3 174                | 12 695 536,50         | 2 905                    | 11 619 536,50         | 169               | 676 000,00           | 100                 | 400 000,00          |
| lubelskie           | 7 284                | 29 125 981,80         | 6 536                    | 26 140 221,80         | 464               | 1 852 000,00         | 284                 | 1 133 760,00        |
| lubuskie            | 694                  | 2 776 000,00          | 612                      | 2 448 000,00          | 57                | 228 000,00           | 25                  | 100 000,00          |
| łódzkie             | 4 708                | 18 827 630,00         | 4 189                    | 16 751 630,00         | 369               | 1 476 000,00         | 150                 | 600 000,00          |
| małopolskie         | 4 292                | 17 166 224,60         | 3 714                    | 14 854 224,60         | 351               | 1 404 000,00         | 227                 | 908 000,00          |
| mazowieckie         | 9 031                | 36 121 913,80         | 8 160                    | 32 637 913,80         | 581               | 2 324 000,00         | 290                 | 1 160 000,00        |
| opolskie            | 1 059                | 4 235 991,00          | 959                      | 3 835 991,00          | 73                | 292 000,00           | 27                  | 108 000,00          |
| podkarpackie        | 3 424                | 13 692 172,40         | 3 054                    | 12 212 172,40         | 237               | 948 000,00           | 133                 | 532 000,00          |
| podlaskie           | 4 400                | 17 596 984,00         | 3 949                    | 15 792 984,00         | 270               | 1 080 000,00         | 181                 | 724 000,00          |
| pomorskie           | 1 657                | 6 627 955,00          | 1 470                    | 5 879 955,00          | 108               | 432 000,00           | 79                  | 316 000,00          |
| śląskie             | 1 293                | 5 171 827,62          | 1 159                    | 4 635 827,62          | 110               | 440 000,00           | 24                  | 96 000,00           |
| świętokrzyskie      | 2 828                | 11 311 640,00         | 2 529                    | 10 115 640,00         | 203               | 812 000,00           | 96                  | 384 000,00          |
| warmińsko-mazurskie | 2 013                | 8 051 843,29          | 1 800                    | 7 199 843,29          | 128               | 512 000,00           | 85                  | 340 000,00          |
| wielkopolskie       | 4 920                | 19 677 290,08         | 4 417                    | 17 667 440,08         | 330               | 1 320 000,00         | 173                 | 689 850,00          |
| zachodniopomorskie  | 1 128                | 4 511 638,40          | 987                      | 3 947 638,40          | 86                | 344 000,00           | 55                  | 220 000,00          |

<sup>1)</sup> Wypłacane na podstawie art. 35 ustawy z dnia 20 grudnia 1990 r. o ubezpieczeniu społecznym rolników.

## I. FUNDUSZ EMERYTALNO-RENTOWY

**TABLICA 13. LICZBA OSÓB POBIERAJĄCYCH EMERYTURĘ ORAZ RENTY Z TYTUŁU NIEZDOLNOŚCI DO PRACY WEDŁUG WIEKU I PŁCI - STAN NA DZIEŃ 31 GRUDNIA 2020 R.**

| Wiek                           | Ogółem         | Mężczyźni      | Kobiety        |
|--------------------------------|----------------|----------------|----------------|
| <b>EMERYCI <sup>1)2)</sup></b> |                |                |                |
| <b>Ogółem</b>                  | <b>835 364</b> | <b>255 804</b> | <b>579 560</b> |
| 55 - 59                        | 12 126         | -              | 12 126         |
| 60 - 64                        | 109 277        | 17 591         | 91 686         |
| 65 - 69                        | 173 493        | 76 710         | 96 783         |
| 70 - 74                        | 160 132        | 60 504         | 99 628         |
| 75 - 79                        | 110 529        | 34 887         | 75 642         |
| 80 i więcej                    | 269 807        | 66 112         | 203 695        |
| <b>RENCIŚCI</b>                |                |                |                |
| <b>Ogółem</b>                  | <b>186 757</b> | <b>98 326</b>  | <b>88 431</b>  |
| 29 i mniej                     | 311            | 232            | 79             |
| 30 - 39                        | 3 360          | 1 939          | 1 421          |
| 40 - 49                        | 17 387         | 8 450          | 8 937          |
| 50 - 54                        | 21 032         | 10 088         | 10 944         |
| 55 - 59                        | 41 132         | 20 109         | 21 023         |
| 60 - 64                        | 53 736         | 36 505         | 17 231         |
| 65 i więcej                    | 49 799         | 21 003         | 28 796         |

<sup>1)</sup> Bez osób, którym świadczenia emerytalne wypłaca MON, MSWiA i MS.

<sup>2)</sup> Łącznie z rodzicielskimi świadczeniami uzupełniającymi.

**TABLICA 14. DODATKI PŁACONE PRZY ŚWIADCZENIACH EMERYTALNO-RENTOWYCH W 2020 R.**

| Wyszczególnienie  | Przeciętna miesięczna liczba | Kwota wypłat w zł | Przeciętna wysokość dodatku w zł |
|---|------------------------------|-------------------|----------------------------------|
| DODATKI PIEŁĘGNACYJNE Z TYTUŁU 75 LAT                                   | 255 704                      | 700 268 938,80    | 228,22                           |
| DODATKI PIEŁĘGNACYJNE Z TYTUŁU NIEZDOLNOŚCI DO SAMODZIELNEJ EGZYSTENCJI | 189 835                      | 547 447 154,15    | 240,32                           |
| DODATKI DLA SIEROT ZUPEŁNYCH  | 7 508                        | 39 400 491,92     | 437,30                           |

## II. ŚWIADCZENIA FINANSOWANE Z BUDŻETU PAŃSTWA

**TABLICA 1.(15). ŚWIADCZENIA FINANSOWANE Z BUDŻETU PAŃSTWA ZLECONE DO WYPŁATY KASIE ROLNICZEGO UBEZPIECZENIA SPOŁECZNEGO**

| Wyszczególnienie   | 2019 rok       |                 |                |                | 2020 rok         |  | porównanie (wzrost/spadek)              |                 |  |
|--|----------------|-----------------|----------------|----------------|------------------|--|---|-----------------|--|
|  | IV kwartał     | Cztery kwartały | III kwartał    | IV kwartał     | Cztery kwartały  | IV kwartału                              | IV kwartału                             | Cztery kwartały |  |
|  |                |                 |                |                |                  | 2020 r.<br>z<br>III kwartałem<br>2020 r. | 2020 r.<br>z<br>IV kwartałem<br>2019 r. |                 | 2020 r.<br>z czterema<br>kwartałami<br>2019 r. |
| <b>ŚWIADCZENIA RENTOWE DLA NWAŁIDÓW WOJENNYCH, WOJSKOWYCH I OSÓB REPRESJONOWANYCH</b>                                      |                |                 |                |                |                  |  |   |                 |  |
| Przeciętna miesięczna liczba osób  | 4 344          | 4 538           | 3 967          | 3 796          | 4 011            | -4,3%                                    | -12,6%                                  | -11,6%          |  |
| Kwota wypłat w zł  | 30 412 587,31  | 126 455 328,13  | 28 710 184,53  | 27 505 741,07  | 115 852 555,40   | -4,2%                                    | -9,6%                                   | -8,4%           |  |
| Przeciętne świadczenie w zł  | 2 333,86       | 2 322,03        | 2 412,62       | 2 415,54       | 2 406,88         | 0,1%                                     | 3,5%                                    | 3,7%            |  |
| <b>ZASIŁKI POGRZEBOWE PO INWAŁIDACH WOJENNYCH, WOJSKOWYCH, OSOBACH REPRESJONOWANYCH I CZŁONKACH ICH RODZIN</b>             |                |                 |                |                |                  |  |   |                 |  |
| Liczba świadczeń   | 141            | 532             | 124            | 172            | 556              | 38,7%                                    | 22,0%                                   | 4,5%            |  |
| Kwota wypłat w zł  | 564 000,00     | 2 121 558,42    | 495 956,58     | 688 000,00     | 2 221 235,22     | 38,7%                                    | 22,0%                                   | 4,7%            |  |
| Przeciętne świadczenie w zł  | 4 000,00       | 3 987,89        | 3 999,65       | 4 000,00       | 3 995,03         | 0,01%                                    | 0,0%                                    | 0,2%            |  |
| <b>DODATKI KOMBATANCKIE</b>  |                |                 |                |                |                  |  |   |                 |  |
| Przeciętna miesięczna liczba świadczeń   | 13 402         | 14 180          | 12 004         | 11 528         | 12 216           | -4,0%                                    | -14,0%                                  | -13,9%          |  |
| Kwota wypłat w zł  | 8 897 050,75   | 37 476 583,78   | 8 250 267,31   | 7 893 829,71   | 33 344 770,73    | -4,3%                                    | -11,3%                                  | -11,0%          |  |
| Przeciętne świadczenie w zł  | 221,29         | 220,24          | 229,09         | 228,25         | 227,46           | -0,4%                                    | 3,1%                                    | 3,3%            |  |
| <b>DODATKI PIENIĘŻNE DLA INWAŁIDÓW WOJENNYCH</b>   |                |                 |                |                |                  |  |   |                 |  |
| Przeciętna miesięczna liczba świadczeń <sup>4)</sup>   | 268            | 268             | 219            | 203            | 228              | -7,3%                                    | -24,3%                                  | -               |  |
| Kwota wypłat w zł <sup>4)</sup>  | 1 853 850,00   | 1 853 850,00    | 578 330,82     | 536 958,60     | 2 406 467,98     | -7,2%                                    | -71,0%                                  | -               |  |
| Przeciętne świadczenie w zł  | 2 305,78       | 2 305,78        | 880,26         | 880,26         | 877,95           | 0,0%                                     | -61,8%                                  | -               |  |
| <b>RYCZAŁTY ENERGETYCZNE</b>   |                |                 |                |                |                  |  |   |                 |  |
| Przeciętna miesięczna liczba świadczeń   | 45 466         | 47 624          | 41 077         | 39 565         | 41 772           | -3,7%                                    | -13,0%                                  | -12,3%          |  |
| Kwota wypłat w zł  | 23 337 665,02  | 97 545 818,19   | 21 079 962,18  | 20 219 014,56  | 85 624 462,81    | -4,1%                                    | -13,4%                                  | -12,2%          |  |
| Przeciętne świadczenie w zł  | 171,10         | 170,69          | 171,06         | 170,35         | 170,82           | -0,4%                                    | -0,4%                                   | 0,1%            |  |
| <b>ŚWIADCZENIA PIENIĘŻNE DLA ŻOŁNIERZY ZASTĘPCZEJ SŁUŻBY WOJSKOWEJ</b>   |                |                 |                |                |                  |  |   |                 |  |
| Przeciętna miesięczna liczba świadczeń   | 3 775          | 3 976           | 3 343          | 3 198          | 3 408            | -4,3%                                    | -15,3%                                  | -14,3%          |  |
| Kwota wypłat w zł  | 3 153 625,94   | 9 939 649,37    | 2 299 100,00   | 2 187 823,56   | 9 300 190,04     | -4,8%                                    | -30,6%                                  | -6,4%           |  |
| Przeciętne świadczenie w zł  | 278,47         | 208,31          | 229,27         | 228,04         | 227,42           | -0,5%                                    | -18,1%                                  | 9,2%            |  |
| <b>ŚWIADCZENIA PIENIĘŻNE DLA OSÓB DEPORTOWANYCH DO PRACY PRZYMUSOWEJ</b>   |                |                 |                |                |                  |  |   |                 |  |
| Przeciętna miesięczna liczba świadczeń   | 9 518          | 10 077          | 8 413          | 8 044          | 8 579            | -4,4%                                    | -15,5%                                  | -14,9%          |  |
| Kwota wypłat w zł  | 5 712 018,96   | 24 107 418,97   | 5 204 324,50   | 4 956 380,86   | 21 098 873,37    | -4,8%                                    | -13,2%                                  | -12,5%          |  |
| Przeciętne świadczenie w zł  | 200,04         | 199,37          | 206,21         | 205,39         | 204,95           | -0,4%                                    | 2,7%                                    | 2,8%            |  |
| <b>DODATKI KOMPENSACYJNE</b>   |                |                 |                |                |                  |  |   |                 |  |
| Przeciętna miesięczna liczba świadczeń   | 38 639         | 38 029          | 34 926         | 33 504         | 35 583           | -4,1%                                    | -13,3%                                  | -6,4%           |  |
| Kwota wypłat w zł  | 4 522 745,17   | 15 764 736,54   | 3 603 991,23   | 3 442 895,06   | 14 578 384,62    | -4,5%                                    | -23,9%                                  | -7,5%           |  |
| Przeciętne świadczenie w zł  | 39,02          | 34,55           | 34,40          | 34,25          | 34,14            | -0,4%                                    | -12,2%                                  | -1,2%           |  |
| <b>ŚWIADCZENIA PIENIĘŻNE DLA CYWILNYCH NIEWIDOMYCH OFIAR DZIAŁAŃ WOJENNYCH</b>   |                |                 |                |                |                  |  |   |                 |  |
| Przeciętna miesięczna liczba świadczeń   | 10             | 10              | 10             | 10             | 10               | 0,0%                                     | 0,0%                                    | 0,0%            |  |
| Kwota wypłat w zł  | 24 492,48      | 99 635,74       | 26 276,88      | 25 676,88      | 103 317,92       | -2,3%                                    | 4,8%                                    | 3,7%            |  |
| Przeciętne świadczenie w zł  | 816,42         | 803,51          | 875,90         | 885,41         | 868,22           | 1,1%                                     | 8,5%                                    | 8,1%            |  |
| <b>DODATKI DLA WETERANA POSZKODOWANEGO</b>   |                |                 |                |                |                  |  |   |                 |  |
| Przeciętna miesięczna liczba świadczeń   | 1              | 1               | 1              | 1              | 1                | 0,0%                                     | 0,0%                                    | 0,0%            |  |
| Kwota wypłat w zł  | 330            | 1305,96         | 360,00         | 360,00         | 1 420,00         | 0,0%                                     | 9,1%                                    | 8,7%            |  |
| Przeciętne świadczenie w zł  | 110,00         | 108,83          | 120            | 120            | 118,33           | 0,0%                                     | 9,1%                                    | 8,7%            |  |
| <b>RODZIELSKIE ŚWIADCZENIA UZUPEŁNIAJĄCE</b>   |                |                 |                |                |                  |  |   |                 |  |
| Przeciętna miesięczna liczba osób <sup>1)</sup>  | 833            | 622             | 1 008          | 1 062          | 974              | 5,4%                                     | 27,5%                                   | -               |  |
| Kwota wypłat w zł <sup>1)2)</sup>  | 2 862 332,90   | 9 096 193,09    | 3 787 763,50   | 3 953 463,03   | 14 393 100,51    | 4,4%                                     | 38,1%                                   | -               |  |
| Wysokość świadczenia w zł  | 1 100,00       | 1 100,00        | 1 200,00       | 1 200,00       | 1 200,00         | 0,0%                                     | 9,1%                                    | -               |  |
| <b>RENTY SOCJALNE</b>  |                |                 |                |                |                  |  |   |                 |  |
| Przeciętna miesięczna liczba osób  | 11 790         | 11 760          | 11 868         | 11 855         | 11 828           | -0,1%                                    | 0,6%                                    | 0,6%            |  |
| Kwota wypłat w zł  | 39 181 477,96  | 154 841 409,54  | 43 285 916,02  | 43 130 908,55  | 169 950 911,74   | -0,4%                                    | 10,1%                                   | 9,8%            |  |
| Przeciętne świadczenie w zł  | 1 107,79       | 1 097,27        | 1 215,79       | 1 212,77       | 1 197,43         | -0,2%                                    | 9,5%                                    | 9,1%            |  |
| <b>ŚWIADCZENIE UZUPEŁNIAJĄCE DLA OSÓB NIEZDOLNYCH DO SAMODZIELNEJ EGZYSTENCJI</b>  |                |                 |                |                |                  |  |   |                 |  |
| Przeciętna miesięczna liczba świadczeń <sup>4)</sup>   | 57 291         | 57 291          | 187 509        | 195 488        | 166 709          | 4,3%                                     | 241,2%                                  | -               |  |
| Kwota wypłat w zł <sup>4)</sup>  | 117 358 510,15 | 117 358 510,15  | 328 978 273,87 | 313 673 271,26 | 1 233 467 998,37 | -4,7%                                    | 167,3%                                  | -               |  |
| Przeciętne świadczenie w zł  | 682,82         | 682,82          | 584,82         | 534,85         | 616,58           | -8,5%                                    | -21,7%                                  | -               |  |
| <b>ŚWIADCZENIA WYRÓWNAWCZE DLA DZIAŁACZY OPOZYCJI ANTYKOMUNISTYCZNEJ ORAZ OSÓB REPRESJONOWANYCH Z POWODÓW POLITYCZNYCH</b> |                |                 |                |                |                  |  |   |                 |  |
| Przeciętna miesięczna liczba świadczeń <sup>3)</sup>   | -              | -               | -              | 82             | 82               | -  | -                                       | -               |  |
| Kwota wypłat w zł <sup>3)</sup>  | -              | -               | -              | 445 332,40     | 445 332,40       | -  | -                                       | -               |  |
| Przeciętne świadczenie w zł  | -              | -               | -              | 1 802,97       | 1 802,97         | -  | -                                       | -               |  |

<sup>1)</sup> Dane od miesiąca marca 2019 r. - ze względu na niepełne okresy dane są nieporównywalne.

<sup>2)</sup> Łącznie z jednorazowymi świadczeniami pieniężnymi.

<sup>3)</sup> Dane od miesiąca listopada 2020 r. - ze względu na niepełne okresy dane są nieporównywalne.

<sup>4)</sup> Dane od miesiąca października 2019 r. - ze względu na niepełne okresy dane są nieporównywalne.

### III. EMERYTURY I RENTY REALIZOWANE PRZEZ KASĘ ROLNICZEGO UBEZPIECZENIA SPOŁECZNEGO

**TABLICA 1.(16). EMERYTURY I RENTY**

| Wyszczególnienie   | 2019 rok         |                   | 2020 rok         |                  |                   |   |  |   |
|--|------------------|-------------------|------------------|------------------|-------------------|---|--|---|
|  | IV kwartał       | Cztery kwartały   | III kwartał      | IV kwartał       | Cztery kwartały   | porównanie (wzrost/spadek)                  |  |   |
|  |                  |                   |                  |                  |                   | IV kwartału 2020 r. z III kwartałem 2020 r. | IV kwartału 2020 r. z IV kwartałem 2019 r. | Cztery kwartały 2020 r. z czterema kwartałami 2019 r. |
| <b>OGÓŁEM <sup>1) 2) 3)</sup></b>  |                  |                   |                  |                  |                   |   |  |   |
| Przeciętna miesięczna liczba świadczeniobiorców                                | 1 107 182        | 1 120 623         | 1 078 981        | 1 069 204        | 1 083 411         | -0,9%                                       | -3,4%                                      | -3,3%   |
| w tym świadczenia zbiegowe pracownicze   | 60 081           | 62 947            | 54 211           | 52 124           | 55 096            | -3,8%                                       | -13,2%                                     | -12,5%  |
| Kwota wypłat w zł <sup>2)</sup>  | 4 330 907 241,84 | 18 519 982 447,38 | 4 504 841 728,30 | 4 453 090 245,37 | 17 894 768 846,61 | -1,1%                                       | 2,8%                                       | -3,4%   |
| w tym świadczenia zbiegowe pracownicze   | 258 729 642,78   | 1 075 243 790,62  | 246 771 744,67   | 236 785 602,07   | 992 629 009,87    | -4,0%                                       | -8,5%                                      | -7,7%   |
| Przeciętne świadczenie w zł  | 1 303,88         | 1 377,21          | 1 391,70         | 1 388,29         | 1 376,42          | -0,2%                                       | 6,5%                                       | -0,1%   |
| <b>EMERYTURY <sup>2)</sup></b>   |                  |                   |                  |                  |                   |   |  |   |
| Przeciętna miesięczna liczba świadczeniobiorców                                | 873 611          | 884 016           | 850 337          | 841 533          | 853 823           | -1,0%                                       | -3,7%                                      | -3,4%   |
| Kwota wypłat w zł  | 3 448 589 313,12 | 14 714 479 342,72 | 3 566 221 724,52 | 3 519 147 752,50 | 14 176 003 328,91 | -1,3%                                       | 2,0%                                       | -3,7%   |
| Przeciętne świadczenie w zł  | 1 315,84         | 1 387,09          | 1 397,96         | 1 393,94         | 1 383,58          | -0,3%                                       | 5,9%                                       | -0,3%   |
| <b>RENTY Z TYTUŁU NIEZDOLNOŚCI DO PRACY</b>                                    |                  |                   |                  |                  |                   |   |  |   |
| Przeciętna miesięczna liczba świadczeniobiorców                                | 191 849          | 194 056           | 186 712          | 186 667          | 187 601           | -0,02%                                      | -2,7%                                      | -3,3%   |
| w tym renty z tytułu niezdolności do pracy wypadkowe                           | 12 640           | 12 714            | 12 413           | 12 388           | 12 455            | -0,2%                                       | -2,0%                                      | -2,0%   |
| Kwota wypłat w zł  | 673 856 674,18   | 2 926 826 274,21  | 714 350 350,31   | 708 721 242,60   | 2 829 230 082,22  | -0,8%                                       | 5,2%                                       | -3,3%   |
| w tym renty z tytułu niezdolności do pracy wypadkowe                           | 48 646 445,01    | 207 714 026,88    | 51 456 248,30    | 51 352 344,44    | 204 138 776,66    | -0,2%                                       | 5,6%                                       | -1,7%   |
| Przeciętne świadczenie w zł  | 1 170,81         | 1 256,87          | 1 275,32         | 1 265,57         | 1 256,76          | -0,8%                                       | 8,1%                                       | -0,01%  |
| <b>RENTY RODZINNE <sup>3)</sup></b>  |                  |                   |                  |                  |                   |   |  |   |
| Przeciętna miesięczna liczba świadczeniobiorców                                | 41 722           | 42 551            | 41 932           | 41 004           | 41 988            | -2,2%                                       | -1,7%                                      | -1,3%   |
| Kwota wypłat w zł  | 208 436 762,06   | 878 577 194,71    | 224 243 376,59   | 225 195 573,39   | 889 432 117,56    | 0,4%  | 8,0%                                       | 1,2%  |
| Przeciętne świadczenie w zł  | 1 665,30         | 1 720,62          | 1 782,61         | 1 830,66         | 1 765,26          | 2,7%  | 9,9%                                       | 2,6%  |
| <b>ŚWIADCZENIA PIENIĘŻNE DLA CYWILNYCH NIEWIDOMYCH OFIAR DZIAŁAŃ WOJENNYCH</b> |                  |                   |                  |                  |                   |   |  |   |
| Kwota wypłat w zł  | 24 492,48        | 99 635,74         | 26 276,88        | 25 676,88        | 103 317,92        | -2,3%                                       | 4,8%                                       | 3,7%  |

<sup>1)</sup> Łącznie z wypłatami z innych systemów ubezpieczeniowych w przypadku zbiegu uprawnień do świadczeń z tych systemów z uprawnieniami do świadczeń z funduszu emerytalno-rentowego, z wypłatami dokonywanymi w związku z zatrudnieniem poza rolnictwem, czynną służbą wojskową i działalnością kombatancką (art. 25 ust. 2a ustawy o ubezpieczeniu społecznym rolników) oraz z jednorazowymi świadczeniami pieniężnymi.

<sup>2)</sup> Łącznie z rodzicielskimi świadczeniami uzupełniającymi, z emeryturami finansowanymi z funduszu emerytalno-rentowego, a wypłaconymi przez MON, MSWiA, MS oraz ze świadczeniami rolnymi w wysokości 50% ze względu na uprawnienia do świadczeń pracowniczych zbiegających się ze świadczeniami zagranicznymi.

<sup>3)</sup> Łącznie z rentami socjalnymi.

### III. EMERYTURY I RENTY REALIZOWANE PRZEZ KASĘ ROLNICZEGO UBEZPIECZENIA SPOŁECZNEGO

**TABLICA 2.(17). ZWIĘKSZENIA DO EMERYTUR I RENT FINANSOWANE Z FUNDUSZU EMERYTALNO-RENTOWEGO, WYPŁACANE PRZY ŚWIADCZENIACH PRACOWNICZYCH**

| Wyszczególnienie                            | 2019 rok       |                 | 2020 rok       |                |                 |   |  |   |
|---|----------------|-----------------|----------------|----------------|-----------------|---|--|---|
|   | IV kwartał     | Cztery kwartały | III kwartał    | IV kwartał     | Cztery kwartały | porównanie (wzrost/spadek)                  |  |   |
|   |                |                 |                |                |                 | IV kwartału 2020 r. z III kwartałem 2020 r. | IV kwartału 2020 r. z IV kwartałem 2019 r. | Cztery kwartały 2020 r. z czterema kwartałami 2019 r. |
| <b>OGÓŁEM <sup>1)</sup></b>                 |                |                 |                |                |                 |   |  |   |
| Przeciętna miesięczna liczba osób           | 645 329        | 643 546         | 644 149        | 643 824        | 644 814         | -0,1%                                       | -0,2%                                      | 0,2%  |
| Kwota brutto wypłat w zł                    | 169 771 243,16 | 671 000 515,08  | 180 057 117,15 | 180 909 621,49 | 713 907 741,77  | 0,5%  | 6,6%                                       | 6,4%  |
| <b>EMERYTURY</b>                            |                |                 |                |                |                 |   |  |   |
| Przeciętna miesięczna liczba osób           | 517 249        | 514 632         | 517 573        | 518 360        | 518 169         | 0,2%  | 0,2%                                       | 0,7%  |
| Kwota brutto wypłat w zł                    | 150 253 889,18 | 592 555 897,41  | 159 708 637,59 | 160 615 502,70 | 633 005 955,77  | 0,6%  | 6,9%                                       | 6,8%  |
| <b>RENTY Z TYTUŁU NIEZDOLNOŚCI DO PRACY</b> |                |                 |                |                |                 |   |  |   |
| Przeciętna miesięczna liczba osób           | 11 888         | 12 313          | 11 483         | 11 239         | 11 479          | -2,1%                                       | -5,5%                                      | -6,8%   |
| Kwota brutto wypłat w zł                    | 3 135 326,58   | 12 933 076,40   | 3 223 847,93   | 3 184 092,98   | 12 917 123,94   | -1,2%                                       | 1,6%                                       | -0,1%   |
| <b>RENTY RODZINNE</b>                       |                |                 |                |                |                 |   |  |   |
| Przeciętna miesięczna liczba osób           | 116 192        | 116 601         | 115 093        | 114 225        | 115 167         | -0,8%                                       | -1,7%                                      | -1,2%   |
| Kwota brutto wypłat w zł                    | 16 382 027,40  | 65 511 541,27   | 17 124 631,63  | 17 110 025,81  | 67 984 662,06   | -0,1%                                       | 4,4%                                       | 3,8%  |

<sup>1)</sup> Wypłacone na podstawie art. 56, 63, 73 i 180 ustawy o emeryturach i rentach z Funduszu Ubezpieczeń Społecznych z dnia 17 grudnia 1998 r.

**TABLICA 3.(18). WNIOSKI O PRYZNANIE EMERYTUR I RENT WEDŁUG RODZAJÓW ŚWIADCZEŃ**

| Wyszczególnienie   | Wnioski pozostałe z poprzedniego okresu | Zarejestrowane wnioski | Załatwione wnioski |                             | Wnioski pozostałe do załatwienia |
|--|---|------------------------|--------------------|-----------------------------|----------------------------------|
|  |   |                        | Razem              | w tym po terminie ustawowym |                                  |
| <b>OGÓŁEM</b>  | <b>18 204</b>                           | <b>18 436</b>          | <b>18 769</b>      | <b>124</b>                  | <b>17 871</b>                    |
| Emerytury razem  | 1 244                                   | 3 971                  | 3 942              | 23                          | 1 273                            |
| w tym wcześniejsze   | 8                                       | 22                     | 22                 | -                           | 8                                |
| Renty razem, z tego:                                       | <b>16 960</b>                           | <b>14 465</b>          | <b>14 827</b>      | <b>101</b>                  | <b>16 598</b>                    |
| Renty z tytułu niezdolności do pracy razem                 | 16 623                                  | 13 294                 | 13 663             | 93                          | 16 254                           |
| w tym renty z tytułu niezdolności do pracy wypadkowe       | 727                                     | 589                    | 616                | 7                           | 700                              |
| Renty rodzinne   | 337                                     | 1 171                  | 1 164              | 8                           | 344                              |
| Emerytury i renty z art. 9 ustawy z dnia 24 lutego 1990 r. | -                                       | -                      | -                  | -                           | -                                |

### III. EMERYTURY I RENTY REALIZOWANE PRZEZ KASĘ ROLNICZEGO UBEZPIECZENIA SPOŁECZNEGO

**TABLICA 4.(19). LICZBA WYDANYCH DECYZJI I POSTĘPOWAŃ UMORZONYCH W SPRAWACH O EMERYTURY I RENTY WEDŁUG RODZAJÓW ŚWIADCZEŃ W 2020 R.**

| Wyszczególnienie   | Liczba wydanych decyzji i postępowań umorzonych | Liczba wydanych decyzji |                           |              |   | Postępowania umorzone |
|--|---|-------------------------|---------------------------|--------------|---|-----------------------|
|  |   | Ogółem                  | przyznających świadczenia | odmownych    | udział odmownych decyzji do ogółem wydanych decyzji |                       |
| <b>OGÓŁEM</b>  | <b>72 260</b>                                   | <b>71 344</b>           | <b>64 353</b>             | <b>6 991</b> | <b>9,8%</b>   | <b>916</b>            |
| Emerytury razem  | 17 216  | 17 040                  | 15 294                    | 1 746        | 10,2%   | 176                   |
| w tym wcześniejsze   | 139   | 137                     | 116                       | 21           | 15,3%   | 2                     |
| Renty razem, z tego:                                       | 55 043  | 54 303                  | 49 058                    | 5 245        | 9,7%  | 740                   |
| Renty z tytułu niezdolności do pracy razem                 | 50 966  | 50 302                  | 45 280                    | 5 022        | 10,0%   | 664                   |
| w tym renty z tytułu niezdolności do pracy wypadkowe       | 2 366   | 2 335                   | 1 880                     | 455          | 19,5%   | 31                    |
| Renty rodzinne   | 4 077   | 4 001                   | 3 778                     | 223          | 5,6%  | 76                    |
| Emerytury i renty z art. 9 ustawy z dnia 24 lutego 1990 r. | 1   | 1                       | 1                         | -            | -   | -                     |

**TABLICA 5.(20). LICZBA WYDANYCH DECYZJI I POSTĘPOWAŃ UMORZONYCH W SPRAWACH O EMERYTURY I RENTY WEDŁUG WOJEWÓDZTW W 2020 R.**

| Wyszczególnienie    | Liczba wydanych decyzji i postępowań umorzonych | Liczba wydanych decyzji |                           |              |   | Postępowania umorzone |
|---------------------|---|-------------------------|---------------------------|--------------|---|-----------------------|
|                     |   | Ogółem                  | przyznających świadczenia | odmownych    | udział odmownych decyzji do ogółem wydanych decyzji |                       |
| <b>OGÓŁEM</b>       | <b>72 260</b>                                   | <b>71 344</b>           | <b>64 353</b>             | <b>6 991</b> | <b>9,8%</b>   | <b>916</b>            |
| dolnośląskie        | 2 481   | 2 458                   | 2 190                     | 268          | 10,9%   | 23                    |
| kujawsko-pomorskie  | 4 164   | 4 126                   | 3 722                     | 404          | 9,8%  | 38                    |
| lubelskie           | 8 824   | 8 727                   | 7 661                     | 1 066        | 12,2%   | 97                    |
| lubuskie            | 1 113   | 1 097                   | 1 050                     | 47           | 4,3%  | 16                    |
| łódzkie             | 5 120   | 5 091                   | 4 520                     | 571          | 11,2%   | 29                    |
| małopolskie         | 8 392   | 8 291                   | 7 693                     | 598          | 7,2%  | 101                   |
| mazowieckie         | 10 105  | 9 982                   | 8 916                     | 1 066        | 10,7%   | 123                   |
| opolskie            | 867   | 857                     | 746                       | 111          | 13,0%   | 10                    |
| podkarpackie        | 4 658   | 4 547                   | 4 131                     | 416          | 9,1%  | 111                   |
| podlaskie           | 4 654   | 4 595                   | 3 981                     | 614          | 13,4%   | 59                    |
| pomorskie           | 2 689   | 2 656                   | 2 469                     | 187          | 7,0%  | 33                    |
| śląskie             | 2 112   | 2 095                   | 1 925                     | 170          | 8,1%  | 17                    |
| świętokrzyskie      | 4 802   | 4 692                   | 4 140                     | 552          | 11,8%   | 110                   |
| warmińsko-mazurskie | 2 675   | 2 630                   | 2 337                     | 293          | 11,1%   | 45                    |
| wielkopolskie       | 8 131   | 8 048                   | 7 542                     | 506          | 6,3%  | 83                    |
| zachodniopomorskie  | 1 473   | 1 452                   | 1 330                     | 122          | 8,4%  | 21                    |

### III. EMERYTURY I RENTY REALIZOWANE PRZEZ KASĘ ROLNICZEGO UBEZPIECZENIA SPOŁECZNEGO

**TABLICA 6.(21). WNIOSKI O PRYZNANIE EMERYTUR I RENT ROLNICZYCH ROZPATRYWANE Z ZASTOSOWANIEM PRZEPISÓW WSPÓLNOTOWYCH UE**

| Wyszczególnienie                                     | Liczba wniosków pozostałych do załatwienia z poprzedniego okresu sprawozdawczego | Liczba wniosków które wpłynęły w okresie sprawozdawczym | Liczba wniosków przekazanych do instytucji zagranicznych | Liczba spraw załatwionych ogółem | Liczba spraw, w których trwa postępowanie międzynarodowe |
|--|--|---|--|----------------------------------|--|
| <b>OGÓŁEM</b>  | <b>872</b>   | <b>519</b>  | <b>142</b>   | <b>624</b>                       | <b>837</b>   |
| Emerytury razem                                      | 238  | 167   | 38   | 200                              | 230  |
| w tym wcześniejsze                                   | 15   | 10  | -  | 8                                | 17   |
| Renty razem, z tego:                                 | 634  | 352   | 104  | 424                              | 607  |
| Renty z tytułu niezdolności do pracy razem           | 542  | 294   | 72   | 376                              | 498  |
| w tym renty z tytułu niezdolności do pracy wypadkowe | 17   | 8   | -  | 11                               | 14   |
| Renty rodzinne                                       | 92   | 58  | 32   | 48                               | 109  |

**TABLICA 7.(22). LICZBA WYDANYCH DECYZJI W SPRAWACH WNIOSKÓW O PRYZNANIE EMERYTUR I RENT ROLNICZYCH Z ZASTOSOWANIEM PRZEPISÓW WSPÓLNOTOWYCH UE**

| Wyszczególnienie                                     | Liczba wydanych decyzji |                      |  |  |                      |                   |
|--|-------------------------|----------------------|--|--|----------------------|-------------------|
|  | Ogółem                  | w tym:               |  |  | Decyzji tymczasowych | Decyzji odmownych |
|  |                         | Decyzji ostatecznych |  |  |                      |                   |
|  |                         | Razem                | Płatne pro rata temporis <sup>1)</sup> | Płatne na podstawie tylko polskich okresów ubezpieczenia |                      |                   |
| <b>OGÓŁEM</b>  | <b>582</b>              | <b>419</b>           | <b>200</b>                             | <b>219</b>   | <b>83</b>            | <b>80</b>         |
| Emerytury razem                                      | 181                     | 114                  | 62                                     | 52   | 33                   | 34                |
| w tym wcześniejsze                                   | 8                       | 3                    | 3                                      | -  | 1                    | 4                 |
| Renty razem, z tego:                                 | 401                     | 305                  | 138                                    | 167  | 50                   | 46                |
| Renty z tytułu niezdolności do pracy razem           | 359                     | 275                  | 120                                    | 155  | 42                   | 42                |
| w tym renty z tytułu niezdolności do pracy wypadkowe | 11                      | 7                    | 3                                      | 4  | 1                    | 3                 |
| Renty rodzinne                                       | 42                      | 30                   | 18                                     | 12   | 8                    | 4                 |

<sup>1)</sup> "pro rata temporis" emerytura ustalana i wypłacana jest w wysokościach częściowych, wynikających z proporcji okresów ubezpieczenia przeżytych w danym państwie członkowskim do łącznych okresów ubezpieczenia przeżytych we wszystkich państwach członkowskich. Każde państwo wypłaca emeryturę (rentę) wyłącznie za okresy ubezpieczenia przebyte na swoim terytorium.

### III. EMERYTURY I RENTY REALIZOWANE PRZEZ KASĘ ROLNICZEGO UBEZPIECZENIA SPOŁECZNEGO

**TABLICA 8.(23). WNIOSKI O PRYZNANIE EMERYTUR I RENT ROLNICZYCH Z ZASTOSOWANIEM POSTANOWIEŃ UMÓW DWUSTRONNYCH O ZABEZPIECZENIU SPOŁECZNYM**

| Wyszczególnienie                                     | Liczba wniosków pozostałych do załatwienia z poprzedniego okresu sprawozdawczego | Liczba wniosków które wpłynęły w okresie sprawozdawczym | Liczba wniosków przekazanych do instytucji zagranicznych | Liczba spraw załatwionych ogółem | Liczba spraw, w których trwa postępowanie międzynarodowe |
|--|--|---|--|----------------------------------|--|
| <b>OGÓŁEM</b>  | <b>45</b>  | <b>30</b>   | <b>1</b>   | <b>23</b>                        | <b>52</b>  |
| Emerytury razem                                      | 30   | 20  | 1  | 15                               | 35   |
| w tym wcześniejsze                                   | 2  | -   | -  | -                                | 2  |
| Renty razem, z tego:                                 | 15   | 10  | -  | 8                                | 17   |
| Renty z tytułu niezdolności do pracy razem           | 12   | 9   | -  | 6                                | 15   |
| w tym renty z tytułu niezdolności do pracy wypadkowe | -  | -   | -  | -                                | -  |
| Renty rodzinne                                       | 3  | 1   | -  | 2                                | 2  |

**TABLICA 9.(24). LICZBA WYDANYCH DECYZJI W SPRAWACH WNIOSKÓW O PRYZNANIE EMERYTUR I RENT ROLNICZYCH Z ZASTOSOWANIEM POSTANOWIEŃ UMÓW DWUSTRONNYCH O ZABEZPIECZENIU SPOŁECZNYM**

| Wyszczególnienie                                     | Liczba wydanych decyzji |                      |  |  |                   |
|--|-------------------------|----------------------|--|--|-------------------|
|  | Ogółem                  | w tym:               |  |  | Decyzji odmownych |
|  |                         | Decyzji ostatecznych |  |  |                   |
|  |                         | Razem                | Płatne pro rata temporis <sup>1)</sup> | Płatne na podstawie tylko polskich okresów ubezpieczenia |                   |
| <b>OGÓŁEM</b>  | <b>20</b>               | <b>15</b>            | <b>8</b>                               | <b>7</b>   | <b>5</b>          |
| Emerytury razem                                      | 14                      | 10                   | 7                                      | 3  | 4                 |
| w tym wcześniejsze                                   | -                       | -                    | -                                      | -  | -                 |
| Renty razem, z tego:                                 | 6                       | 5                    | 1                                      | 4  | 1                 |
| Renty z tytułu niezdolności do pracy razem           | 4                       | 3                    | 1                                      | 2  | 1                 |
| w tym renty z tytułu niezdolności do pracy wypadkowe | -                       | -                    | -                                      | -  | -                 |
| Renty rodzinne                                       | 2                       | 2                    | -                                      | 2  | -                 |

<sup>1)</sup> "pro rata temporis" emerytura ustalana i wypłacana jest w wysokościach częściowych, wynikających z proporcji okresów ubezpieczenia przebytych w danym państwie członkowskim do łącznych okresów ubezpieczenia przebytych we wszystkich państwach członkowskich. Każde państwo wypłaca emeryturę (rentę) wyłącznie za okresy ubezpieczenia przebyte na swoim terytorium.



### III. EMERYTURY I RENTY REALIZOWANE PRZEZ KASĘ ROLNICZEGO UBEZPIECZENIA SPOŁECZNEGO

**TABLICA 10.(25). ŚWIADCZENIA EMERYTALNO-RENTOWE TRANSFEROWANE DO POSZCZEGÓLNYCH PAŃSTW UE/EFTA I WIELKIEJ BRYTANII ORAZ DO INNYCH PAŃSTW NA PODSTAWIE UMÓW DWUSTRONNYCH**

| Wyszczególnienie                                     | Razem emerytury i renty |                          | Emerytury              |                          | Renty z tytułu niezdolności do pracy |                          | <i>w tym: renty z tytułu niezdolności do pracy wypadkowe</i> |                          | Renty rodzinne         |                          |
|--|-------------------------|--------------------------|------------------------|--------------------------|--------------------------------------|--------------------------|--|--------------------------|------------------------|--------------------------|
|  | Przeciętna liczba osób  | Kwota brutto wypłat w zł | Przeciętna liczba osób | Kwota brutto wypłat w zł | Przeciętna liczba osób               | Kwota brutto wypłat w zł | Przeciętna liczba osób                                       | Kwota brutto wypłat w zł | Przeciętna liczba osób | Kwota brutto wypłat w zł |
| <b>OGÓLEM</b>  | <b>3 732</b>            | <b>8 241 987,28</b>      | <b>3 063</b>           | <b>6 552 499,00</b>      | <b>297</b>                           | <b>794 726,22</b>        | <b>2</b>   | <b>15 330,10</b>         | <b>372</b>             | <b>894 762,06</b>        |
| w tym:   |                         |                          |                        |                          |                                      |                          |  |                          |                        |                          |
| świadczenia "zbiegowe"                               | 47                      | 227 477,93               | 46                     | 222 871,73               | 1                                    | 4 606,20                 | -  | -                        | -                      | -                        |
| z tego:  |                         |                          |                        |                          |                                      |                          |  |                          |                        |                          |
| <b>do państw UE/EFTA i Wielkiej Brytanii razem</b>   | <b>3 476</b>            | <b>7 370 886,84</b>      | <b>2 825</b>           | <b>5 754 541,41</b>      | <b>292</b>                           | <b>775 342,29</b>        | <b>2</b>   | <b>15 330,10</b>         | <b>359</b>             | <b>841 003,14</b>        |
| Austria  | 75                      | 167 094,73               | 48                     | 88 745,03                | 20                                   | 56 434,30                | -  | -                        | 7                      | 21 915,40                |
| Belgia   | 45                      | 122 240,47               | 21                     | 67 550,13                | 22                                   | 51 602,20                | -  | -                        | 2                      | 3 088,14                 |
| Bułgaria   | -                       | -                        | -                      | -                        | -                                    | -                        | -  | -                        | -                      | -                        |
| Chorwacja  | -                       | -                        | -                      | -                        | -                                    | -                        | -  | -                        | -                      | -                        |
| Cypr   | -                       | -                        | -                      | -                        | -                                    | -                        | -  | -                        | -                      | -                        |
| Czechy   | 1                       | 4 450,80                 | -                      | -                        | 1                                    | 4 450,80                 | -  | -                        | -                      | -                        |
| Dania  | -                       | -                        | -                      | -                        | -                                    | -                        | -  | -                        | -                      | -                        |
| Estonia  | -                       | -                        | -                      | -                        | -                                    | -                        | -  | -                        | -                      | -                        |
| Finlandia  | -                       | -                        | -                      | -                        | -                                    | -                        | -  | -                        | -                      | -                        |
| Francja  | 21                      | 73 516,63                | 16                     | 66 890,71                | 4                                    | 6 558,96                 | -  | -                        | 1                      | 66,96                    |
| Grecja   | -                       | -                        | -                      | -                        | -                                    | -                        | -  | -                        | -                      | -                        |
| Hiszpania  | 20                      | 65 335,58                | 10                     | 37 543,51                | 6                                    | 19 112,23                | -  | -                        | 4                      | 8 679,84                 |
| Holandia   | 5                       | 25 232,30                | 5                      | 20 819,22                | -                                    | -                        | -  | -                        | -                      | 4 413,08                 |
| Irlandia   | 7                       | 28 692,81                | 5                      | 21 170,67                | 2                                    | 7 522,14                 | -  | -                        | -                      | -                        |
| Islandia   | -                       | -                        | -                      | -                        | -                                    | -                        | -  | -                        | -                      | -                        |
| Lichtenstein   | -                       | -                        | -                      | -                        | -                                    | -                        | -  | -                        | -                      | -                        |
| Litwa  | 2                       | 6 895,14                 | -                      | -                        | 1                                    | 3 295,14                 | -  | -                        | 1                      | 3 600,00                 |
| Luksemburg   | 1                       | 295,53                   | -                      | -                        | -                                    | -                        | -  | -                        | 1                      | 295,53                   |
| Łotwa  | 1                       | 3 600,00                 | -                      | -                        | -                                    | -                        | -  | -                        | 1                      | 3 600,00                 |
| Malta  | -                       | -                        | -                      | -                        | -                                    | -                        | -  | -                        | -                      | -                        |
| Niemcy   | 3 235                   | 6 643 841,56             | 2 685                  | 5 322 480,65             | 220                                  | 559 250,18               | 2  | 15 330,10                | 330                    | 762 110,73               |
| Norwegia   | 6                       | 18 246,82                | -                      | -                        | 6                                    | 18 246,82                | -  | -                        | -                      | -                        |
| Portugalia   | -                       | -                        | -                      | -                        | -                                    | -                        | -  | -                        | -                      | -                        |
| Rumunia  | -                       | -                        | -                      | -                        | -                                    | -                        | -  | -                        | -                      | -                        |
| Słowacja   | 2                       | 6 150,51                 | -                      | -                        | -                                    | -                        | -  | -                        | 2                      | 6 150,51                 |
| Słowenia   | -                       | -                        | -                      | -                        | -                                    | -                        | -  | -                        | -                      | -                        |
| Szwajcaria   | 1                       | 12 580,93                | 1                      | 5 418,11                 | -                                    | 7 162,82                 | -  | -                        | -                      | -                        |
| Szwecja  | 13                      | 40 301,26                | 5                      | 10 936,53                | 5                                    | 26 048,35                | -  | -                        | 3                      | 3 316,38                 |
| Węgry  | -                       | -                        | -                      | -                        | -                                    | -                        | -  | -                        | -                      | -                        |
| Wlk. Brytania  | 28                      | 115 438,02               | 19                     | 82 360,32                | 3                                    | 12 058,35                | -  | -                        | 6                      | 21 019,35                |
| Włochy   | 12                      | 36 973,75                | 10                     | 30 626,53                | 1                                    | 3 600,00                 | -  | -                        | 1                      | 2 747,22                 |
| <b>do państw objętych umowami dwustronnymi razem</b> | <b>256</b>              | <b>871 100,44</b>        | <b>238</b>             | <b>797 957,59</b>        | <b>5</b>                             | <b>19 383,93</b>         | <b>-</b>   | <b>-</b>                 | <b>13</b>              | <b>53 758,92</b>         |
| Australia  | 62                      | 140 456,18               | 60                     | 131 797,79               | 2                                    | 8 658,39                 | -  | -                        | -                      | -                        |
| Kanada   | 77                      | 294 760,06               | 73                     | 278 846,92               | 1                                    | 4 423,41                 | -  | -                        | 3                      | 11 489,73                |
| Quebec   | -                       | -                        | -                      | -                        | -                                    | -                        | -  | -                        | -                      | -                        |
| Korea Płd.   | -                       | -                        | -                      | -                        | -                                    | -                        | -  | -                        | -                      | -                        |
| Macedonia  | -                       | -                        | -                      | -                        | -                                    | -                        | -  | -                        | -                      | -                        |
| Moldawia   | -                       | -                        | -                      | -                        | -                                    | -                        | -  | -                        | -                      | -                        |
| Mongolia   | -                       | -                        | -                      | -                        | -                                    | -                        | -  | -                        | -                      | -                        |
| Ukraina  | 7                       | 19 042,77                | 2                      | 1 940,64                 | 1                                    | 2 702,13                 | -  | -                        | 4                      | 14 400,00                |
| USA  | 110                     | 416 841,43               | 103                    | 385 372,24               | 1                                    | 3 600,00                 | -  | -                        | 6                      | 27 869,19                |

**III. EMERYTURY I RENTY REALIZOWANE  
PRZEZ KASĘ ROLNICZEGO UBEZPIECZENIA SPOŁECZNEGO**

**TABLICA 11.(26). LICZBA PRZEKAZANYCH GOSPODARSTW ROLNYCH W 2020 R.**

| Wyszczególnienie    | Ogółem        |
|---------------------|---------------|
| <b>OGÓŁEM</b>       | <b>18 697</b> |
| dolnośląskie        | 973           |
| kujawsko-pomorskie  | 1 714         |
| lubelskie           | 2 096         |
| lubuskie            | 322           |
| łódzkie             | 1 281         |
| małopolskie         | 1 821         |
| mazowieckie         | 3 785         |
| opolskie            | 3             |
| podkarpackie        | 1 135         |
| podlaskie           | 336           |
| pomorskie           | 564           |
| śląskie             | 712           |
| świętokrzyskie      | 835           |
| warmińsko-mazurskie | 964           |
| wielkopolskie       | 1 843         |
| zachodniopomorskie  | 313           |

### III. EMERYTURY I RENTY REALIZOWANE PRZEZ KASĘ ROLNICZEGO UBEZPIECZENIA SPOŁECZNEGO

**TABLICA 12.(27). ODWOŁANIA OD DECYZJI KRUS W 2020 R.**

| Odwołania   | Pozostałe z poprzedniego okresu | Zarejestrowane w okresie sprawozdawczym | Załatwione przez wydanie decyzji uwzględniającej roszczenie | Przekazane do sądu | Załatwione w inny sposób | Pozostałe na następny okres |
|---|---------------------------------|---|---|--------------------|--------------------------|-----------------------------|
| <b>OGÓŁEM</b>                                       | <b>179</b>                      | <b>6 474</b>                            | <b>729</b>  | <b>5 553</b>       | <b>106</b>               | <b>265</b>                  |
| <i>z tego dotyczące:</i>                            |                                 |   |   |                    |                          |                             |
| świadczeń z tytułu wypadku, choroby i macierzyństwa | 27                              | 749                                     | 58  | 664                | 16                       | 38                          |
| emerytur  | 35                              | 1 505                                   | 140   | 1 312              | 21                       | 67                          |
| rent  | 62                              | 1 996                                   | 158   | 1 803              | 33                       | 64                          |
| zasiłków macierzyńskich                             | -                               | 13                                      | 2   | 11                 | -                        | -                           |
| niewydania decyzji w ciągu dwóch miesięcy           | -                               | 2                                       | -   | 2                  | -                        | -                           |
| ubezpieczenia i opłacania składek na ubezpieczenie  | 21                              | 552                                     | 117   | 417                | 20                       | 19                          |
| pozostałych   | 34                              | 1 657                                   | 254   | 1 344              | 16                       | 77                          |

**TABLICA 13.(28). SPOSÓB ROZSTRZYGNĘCIA ODWOŁAŃ OD DECYZJI KRUS PRZEZ SĄDY I INSTANCJI W 2020 R.**

| Orzeczenia  | Liczba wydanych przez sądy orzeczeń | z tego orzeczenia        |                      |                         |                      |
|---|-------------------------------------|--------------------------|----------------------|-------------------------|----------------------|
|   |                                     | uwzględniające odwołanie | oddalające odwołanie | umarzające postępowanie | pozostałe orzeczenia |
| <b>OGÓŁEM</b>   | <b>3 611</b>                        | <b>725</b>               | <b>2 192</b>         | <b>264</b>              | <b>430</b>           |
| <i>w tym:</i>   |                                     |                          |                      |                         |                      |
| w sprawach, w których kwestionowane są orzeczenia lekarzy rzeczoznawców i komisji lekarskich Kasy | 1 874                               | 353                      | 1 099                | 67                      | 355                  |
| <i>z liczby ogółem dotyczące:</i>   |                                     |                          |                      |                         |                      |
| świadczeń z tytułu wypadku, choroby i macierzyństwa   | 523                                 | 167                      | 276                  | 47                      | 33                   |
| emerytur  | 786                                 | 163                      | 467                  | 74                      | 82                   |
| rent  | 1 427                               | 284                      | 937                  | 75                      | 131                  |
| zasiłków macierzyńskich   | 9                                   | 2                        | 4                    | 3                       | -                    |
| niewydania decyzji w ciągu dwóch miesięcy   | 2                                   | -                        | 2                    | -                       | -                    |
| ubezpieczenia i opłacania składek na ubezpieczenie  | 328                                 | 63                       | 203                  | 44                      | 18                   |
| pozostałych   | 536                                 | 46                       | 303                  | 21                      | 166                  |

**IV. FUNDUSZ SKŁADKOWY**

**TABLICA 1.(29). ZASIŁKI CHOROBY I JEDNORAZOWE ODSZKODOWANIA**

| Wyszczególnienie                                       | 2019 rok      |                 | 2020 rok      |               |                 |   |  |   |
|--|---------------|-----------------|---------------|---------------|-----------------|---|--|---|
|  | IV kwartał    | Cztery kwartały | III kwartał   | IV kwartał    | Cztery kwartały | porównanie (wzrost/spadek)                              |  |   |
|  |               |                 |               |               |                 | IV kwartału<br>2020 r.<br>z<br>III kwartałem<br>2020 r. | IV kwartału<br>2020 r.<br>z<br>IV kwartałem<br>2019 r. | Cztery kwartały<br>2020 r.<br>z czterema<br>kwartałami<br>2019 r. |
| <b>ZASIŁKI CHOROBY</b>                                 |               |                 |               |               |                 |   |  |   |
| Liczba dni   | 6 744 213     | 27 077 569      | 4 968 814     | 5 575 375     | 22 176 205      | 12,2%   | -17,3%   | -18,1%  |
| w tym zasiłki chorobowe o przedłużonym okresie zasiłku | 702 508       | 2 696 755       | 707 852       | 628 913       | 2 460 483       | -11,2%  | -10,5%   | -8,8%   |
| Kwota wypłat w zł                                      | 67 442 127,00 | 270 775 307,00  | 49 693 096,93 | 55 916 015,00 | 221 934 331,93  | 12,5%   | -17,1%   | -18,0%  |
| w tym zasiłki chorobowe o przedłużonym okresie zasiłku | 7 025 080,00  | 26 967 552,00   | 7 078 520,93  | 6 290 625,00  | 24 606 865,93   | -11,1%  | -10,5%   | -8,8%   |
| Przeciętny zasiłek za 1 dzień w zł                     | 10,00         | 10,00           | 10,00         | 10,03         | 10,01           | 0,3%  | 0,3%   | 0,1%  |
| <b>JEDNORAZOWE ODSZKODOWANIA</b>                       |               |                 |               |               |                 |   |  |   |
| Liczba świadczeń                                       | 2 465         | 10 571          | 3 181         | 1 441         | 7 986           | -54,7%  | -41,5%   | -24,5%  |
| Kwota wypłat w zł                                      | 15 885 873,50 | 63 429 653,50   | 17 468 989,00 | 9 090 465,00  | 46 067 530,00   | -48,0%  | -42,8%   | -27,4%  |
| Przeciętne świadczenie w zł                            | 6 444,57      | 6 000,35        | 5 491,67      | 6 308,44      | 5 768,54        | 14,9%   | -2,1%  | -3,9%   |

**TABLICA 2.(30). ZASIŁKI CHOROBY I JEDNORAZOWE ODSZKODOWANIA WEDŁUG WOJEWÓDZTW W 2020 R.**

| Wyszczególnienie    | Zasiłki chorobowe |                          |  |                          | Jednorazowe odszkodowania |                          |
|---------------------|-------------------|--------------------------|--|--------------------------|---------------------------|--------------------------|
|                     | ogółem            |                          | <i>w tym: zasiłki chorobowe o przedłużonym okresie zasiłku</i> |                          |                           |                          |
|                     | Liczba dni        | Kwota brutto wypłat w zł | Liczba dni   | Kwota brutto wypłat w zł | Liczba świadczeń          | Kwota brutto wypłat w zł |
| <b>OGÓŁEM</b>       | <b>22 176 205</b> | <b>221 934 331,93</b>    | <b>2 460 483</b>   | <b>24 606 865,93</b>     | <b>7 986</b>              | <b>46 067 530,00</b>     |
| dolnośląskie        | 561 201           | 5 618 305,00             | 62 348   | 623 480,00               | 250                       | 1 524 561,00             |
| kujawsko-pomorskie  | 1 284 540         | 12 854 380,00            | 187 364  | 1 873 640,00             | 562                       | 3 314 474,00             |
| lubelskie           | 3 686 626         | 36 884 995,00            | 359 303  | 3 592 975,00             | 1 222                     | 6 105 602,00             |
| lubuskie            | 194 925           | 1 951 665,00             | 39 194   | 391 940,00               | 132                       | 931 968,00               |
| łódzkie             | 2 059 103         | 20 607 700,93            | 239 453  | 2 394 530,93             | 763                       | 4 583 394,00             |
| małopolskie         | 2 216 930         | 22 192 235,00            | 190 464  | 1 904 660,00             | 701                       | 4 007 787,00             |
| mazowieckie         | 2 861 257         | 28 635 470,00            | 342 180  | 3 421 750,00             | 1 043                     | 6 789 310,00             |
| opolskie            | 297 594           | 2 981 045,00             | 21 161   | 211 610,00               | 81                        | 726 078,00               |
| podkarpackie        | 2 056 145         | 20 574 760,00            | 132 123  | 1 321 230,00             | 528                       | 2 320 213,00             |
| podlaskie           | 1 093 437         | 10 941 125,00            | 228 392  | 2 283 920,00             | 677                       | 3 742 031,00             |
| pomorskie           | 749 088           | 7 498 195,00             | 110 882  | 1 108 820,00             | 261                       | 1 637 944,00             |
| śląskie             | 474 479           | 4 751 960,00             | 42 791   | 427 910,00               | 122                       | 733 359,00               |
| świętokrzyskie      | 1 623 330         | 16 240 805,00            | 83 840   | 838 400,00               | 373                       | 2 230 413,00             |
| warmińsko-mazurskie | 723 170           | 7 238 285,00             | 94 942   | 951 070,00               | 338                       | 1 738 541,00             |
| wielkopolskie       | 1 995 841         | 19 975 191,00            | 284 770  | 2 848 170,00             | 834                       | 4 991 373,00             |
| zachodniopomorskie  | 298 539           | 2 988 215,00             | 41 276   | 412 760,00               | 99                        | 690 482,00               |

**IV. FUNDUSZ SKŁADKOWY**

**TABLICA 3.(31). WYPADKI PRZY PRACY ROLNICZEJ I CHOROBY ZAWODOWE ROLNIKÓW**

| Wyszczególnienie   | 2019 rok   |                 | 2020 rok    |            |                 |   |  |   |
|--|------------|-----------------|-------------|------------|-----------------|---|--|---|
|  | IV kwartał | Cztery kwartały | III kwartał | IV kwartał | Cztery kwartały | porównanie (wzrost/spadek)                  |  |   |
|  |            |                 |             |            |                 | IV kwartału 2020 r. z III kwartałem 2020 r. | IV kwartału 2020 r. z IV kwartałem 2019 r. | Cztery kwartały 2020 r. z czterema kwartałami 2019 r. |
| <b>WYPADKI PRZY PRACY ROLNICZEJ</b>  |            |                 |             |            |                 |   |  |   |
| Liczba zdarzeń zgłoszonych jako wypadki przy pracy rolniczej                               | 3 095      | 13 641          | 3 381       | 2 291      | 10 974          | -32,2%                                      | -26,0%                                     | -19,6%  |
| Liczba zdarzeń uznanych za wypadki przy pracy rolniczej                                    | 2 792      | 12 909          | 3 731       | 1 716      | 9 957           | -54,0%                                      | -38,5%                                     | -22,9%  |
| Liczba decyzji przyznających świadczenia   | 2 160      | 10 295          | 3 049       | 1 325      | 7 872           | -56,5%                                      | -38,7%                                     | -23,5%  |
| w tym śmiertelnych   | 25         | 57              | 6           | 11         | 35              | 83,3%                                       | -56,0%                                     | -38,6%  |
| Liczba decyzji odmawiających świadczenia   | 910        | 4 059           | 1 028       | 634        | 3 328           | -38,3%                                      | -30,3%                                     | -18,0%  |
| <b>CHOROBY ZAWODOWE</b>  |            |                 |             |            |                 |   |  |   |
| Liczba zarejestrowanych wniosków o jednorazowe odszkodowanie zakończonych wydaniem decyzji | 94         | 489             | 129         | 58         | 302             | -55,0%                                      | -38,3%                                     | -38,2%  |
| Liczba decyzji przyznających świadczenia   | 69         | 337             | 100         | 49         | 233             | -51,0%                                      | -29,0%                                     | -30,9%  |
| w tym śmiertelnych   | -          | -               | -           | -          | -               | -   | -  | -   |
| Liczba decyzji odmawiających świadczenia   | 23         | 150             | 30          | 12         | 73              | -60,0%                                      | -47,8%                                     | -51,3%  |

**TABLICA 4.(32). WYPADKI I CHOROBY ZAWODOWE, Z TYTUŁU KTÓRYCH PRYZNANO JEDNORAZOWE ODSZKODOWANIA WEDŁUG WOJEWÓDZTW W 2020 R.**

| Wyszczególnienie    | Liczba wypadków |                    |   | z tego według rodzajów zdarzeń: |                    |   |   |              | Liczba chorób zawodowych |
|---------------------|-----------------|--------------------|---|---------------------------------|--------------------|---|---|--------------|--------------------------|
|                     | Ogółem          | w tym śmiertelnych | na 1000 ubezpieczonych (wg decyzji przyznających jednorazowe odszkodowania) | upadek osób                     | upadek przedmiotów | pochwycenie, uderzenie przez części ruchome maszyn i urządzeń | uderzenie, przygniecenie, pogryzienie przez zwierzęta | pozostałe    |                          |
| <b>OGÓLEM</b>       | <b>7 872</b>    | <b>35</b>          | <b>6,6</b>  | <b>3 718</b>                    | <b>438</b>         | <b>958</b>  | <b>958</b>  | <b>1 800</b> | <b>233</b>               |
| dolnośląskie        | 243             | 2                  | 5,9   | 125                             | 14                 | 29  | 16  | 59           | 7                        |
| kujawsko pomorskie  | 555             | 3                  | 8,6   | 236                             | 33                 | 74  | 84  | 128          | 6                        |
| lubelskie           | 1 205           | -                  | 7,9   | 590                             | 70                 | 140   | 95  | 310          | 29                       |
| lubuskie            | 129             | 1                  | 9,0   | 49                              | 3                  | 14  | 23  | 40           | 10                       |
| łódzkie             | 746             | 4                  | 7,8   | 355                             | 34                 | 95  | 93  | 169          | 7                        |
| małopolskie         | 684             | -                  | 4,9   | 377                             | 30                 | 100   | 34  | 143          | 10                       |
| mazowieckie         | 1 031           | 9                  | 6,0   | 516                             | 63                 | 122   | 151   | 179          | 33                       |
| opolskie            | 84              | 2                  | 3,2   | 35                              | 9                  | 7   | 9   | 24           | -                        |
| podkarpackie        | 504             | -                  | 5,8   | 296                             | 25                 | 66  | 25  | 92           | 20                       |
| podlaskie           | 658             | 1                  | 8,0   | 244                             | 34                 | 82  | 148   | 150          | 38                       |
| pomorskie           | 253             | 1                  | 6,4   | 119                             | 10                 | 39  | 25  | 60           | 11                       |
| śląskie             | 120             | 1                  | 3,6   | 59                              | 14                 | 14  | 12  | 21           | 2                        |
| świętokrzyskie      | 369             | 1                  | 5,5   | 181                             | 14                 | 54  | 27  | 93           | 7                        |
| warmińsko-mazurskie | 324             | 3                  | 7,8   | 129                             | 14                 | 24  | 74  | 83           | 37                       |
| wielkopolskie       | 867             | 6                  | 7,5   | 358                             | 62                 | 89  | 137   | 221          | 12                       |
| zachodniopomorskie  | 100             | 1                  | 4,1   | 49                              | 9                  | 9   | 5   | 28           | 4                        |

V. UBEZPIECZENIE SPOŁECZNE ROLNIKÓW

TABLICA 1.(33). LICZBA PŁATNIKÓW SKŁADEK WEDŁUG WOJEWÓDZTW - STAN NA DZIEŃ 31 GRUDNIA 2020 R.

| Wyszczególnienie    | Liczba płatników ogółem <sup>1) 2)</sup> | w tym:                    |   | z tego:   |                |   |                |  |                                     |   |                |
|---------------------|--|---------------------------|---|---|----------------|---|----------------|--|-------------------------------------|---|----------------|
|                     |  | liczba płatników czynnych | w tym płatników czynnych, którzy zawarli z pomocnikami umowy o pomocy przy zbiorach | w Funduszu Składowym (wyłącznie ubezpieczenie wypadkowe, chorobowe i macierzyńskie) |                | w Funduszu Emerytalno-Rentowym (wyłącznie ubezpieczenie emerytalno-rentowe) |                |  |                                     | w Funduszu Składowym i Emerytalno-Rentowym (łącznie ubezpieczenie wypadkowe, chorobowe i macierzyńskie oraz emerytalno-rentowe) |                |
|                     |  |                           |   | razem   | w tym czynnych | razem   | w tym czynnych | w tym  |                                     | razem   | w tym czynnych |
|                     |  |                           |   |   |                |   |                | pobierających renty strukturalne <sup>2)</sup> | konta założone w związku z art. 16c |   |                |
| <b>OGÓŁEM</b>       | <b>890 882</b>                           | <b>864 250</b>            | <b>555</b>  | <b>6 960</b>  | <b>4 532</b>   | <b>8 433</b>  | <b>5 906</b>   | <b>13</b>                                      | <b>-</b>                            | <b>875 489</b>  | <b>853 812</b> |
| dolnośląskie        | 32 997                                   | 31 180                    | 28  | 287   | 75             | 602   | 257            | 1  | -                                   | 32 108  | 30 848         |
| kujawsko-pomorskie  | 46 836                                   | 45 411                    | 19  | 383   | 296            | 456   | 346            | -  | -                                   | 45 997  | 44 769         |
| lubelskie           | 116 677                                  | 112 649                   | 35  | 496   | 296            | 694   | 512            | -  | -                                   | 115 487   | 111 841        |
| lubuskie            | 11 195                                   | 10 860                    | 7   | 69  | 57             | 94  | 75             | -  | -                                   | 11 032  | 10 728         |
| łódzkie             | 71 809                                   | 69 017                    | 71  | 747   | 475            | 750   | 439            | -  | -                                   | 70 312  | 68 103         |
| małopolskie         | 104 394                                  | 102 259                   | 17  | 1 755   | 1 530          | 852   | 706            | 1  | -                                   | 101 787   | 100 023        |
| mazowieckie         | 124 352                                  | 120 534                   | 231   | 1 068   | 451            | 1 300   | 919            | 1  | -                                   | 121 984   | 119 164        |
| opolskie            | 19 014                                   | 18 677                    | 3   | 56  | 35             | 137   | 114            | -  | -                                   | 18 821  | 18 528         |
| podkarpackie        | 70 179                                   | 68 657                    | 3   | 343   | 243            | 601   | 455            | 2  | -                                   | 69 235  | 67 959         |
| podlaskie           | 56 634                                   | 55 584                    | 3   | 213   | 151            | 497   | 433            | 2  | -                                   | 55 924  | 55 000         |
| pomorskie           | 28 124                                   | 27 207                    | 12  | 165   | 73             | 364   | 224            | 1  | -                                   | 27 595  | 26 910         |
| śląskie             | 26 615                                   | 25 958                    | 6   | 114   | 71             | 291   | 231            | 1  | -                                   | 26 210  | 25 656         |
| świętokrzyskie      | 52 087                                   | 50 504                    | 15  | 203   | 125            | 463   | 307            | 1  | -                                   | 51 421  | 50 072         |
| warmińsko-mazurskie | 30 007                                   | 29 156                    | 4   | 151   | 115            | 307   | 226            | -  | -                                   | 29 549  | 28 815         |
| wielkopolskie       | 80 227                                   | 78 105                    | 94  | 701   | 493            | 685   | 512            | 1  | -                                   | 78 841  | 77 100         |
| zachodniopomorskie  | 19 735                                   | 18 492                    | 7   | 209   | 46             | 340   | 150            | 2  | -                                   | 19 186  | 18 296         |

<sup>1)</sup> Liczba osób opłacających składki (płatnicy czynni), za co najmniej jednego ubezpieczonego w gospodarstwie rolnym/dziale specjalnym produkcji rolnej lub za ubezpieczonego pobierającego rentę strukturalną lub na koncie których, za co najmniej jedną osobę składka na ubezpieczenie emerytalno-rentowe jest finansowana z dotacji budżetu państwa z tytułu sprawowania osobistej opieki nad dzieckiem oraz podmiotów – wójtów, burmistrzów, prezydentów miast opłacających składki na ubezpieczenie emerytalno-rentowe za osoby sprawujące opiekę nad osobami niepełnosprawnymi oraz liczba osób lub podmiotów nie będących aktualnie płatnikiem czynnym, ale posiadających zadłużenie z tytułu nieopłaconych składek na ubezpieczenie.

<sup>2)</sup> Renty strukturalne przyznane i wypłacane przez Agencję Restrukturyzacji i Modernizacji Rolnictwa zgodnie z ustawą z dnia 28 listopada 2003 r. o wspieraniu rozwoju obszarów wiejskich ze środków pochodzących z Sekcji Gwarancji Europejskiego Funduszu Orientacji i Gwarancji Rolnej.

## V. UBEZPIECZENIE SPOŁECZNE ROLNIKÓW

**TABLICA 2.(34). LICZBA UBEZPIECZONYCH WEDŁUG WOJEWÓDZTW - STAN NA DZIEŃ 31 GRUDNIA 2020 R.**

| Wyszczególnienie    | Ogółem <sup>1) 2)</sup> | z tego:   |  |   |  |  |                                  |
|---------------------|-------------------------|---|--|---|--|--|----------------------------------|
|                     |                         | Fundusz Składowy<br>(ubezpieczenie wypadkowe,<br>chorobowe<br>i macierzyńskie na wniosek) | Fundusz Składowy<br>(ubezpieczenie<br>wypadkowe, chorobowe<br>i macierzyńskie z mocy<br>ustawy w zakresie<br>ograniczonym) <sup>1)</sup> | Fundusz Emerytalno-Rentowy<br>(ubezpieczenie emerytalno-<br>rentowe na wniosek) | Fundusz Emerytalno-<br>Rentowy<br>(ubezpieczenie<br>emerytalno-rentowe<br>z mocy ustawy) <sup>2)</sup> | Fundusz Składowy<br>i Emerytalno-Rentowy<br>(łącznie objętych ubezpieczeniem wypadkowym,<br>chorobowym i macierzyńskim oraz ubezpieczeniem<br>emerytalno-rentowym) |                                  |
|                     |                         |   |  |   |  | Ogółem   | w tym ubezpieczeni<br>na wniosek |
| <b>OGÓŁEM</b>       | <b>1 173 236</b>        | <b>10 667</b>   | <b>1 496</b>   | <b>13 596</b>   | <b>13</b>  | <b>1 147 464</b>   | <b>124 575</b>                   |
| dolnośląskie        | 40 351                  | 152   | 54   | 349   | 1  | 39 795   | 1 978                            |
| kujawsko-pomorskie  | 63 573                  | 805   | 52   | 644   | -  | 62 072   | 2 497                            |
| lubelskie           | 149 394                 | 568   | 63   | 1 571   | -  | 147 192  | 6 811                            |
| lubuskie            | 14 206                  | 96  | 102  | 96  | -  | 13 912   | 1 153                            |
| łódzkie             | 92 976                  | 1 075   | 233  | 867   | -  | 90 801   | 6 708                            |
| małopolskie         | 137 981                 | 3 850   | 56   | 1 767   | 1  | 132 307  | 46 859                           |
| mazowieckie         | 164 924                 | 873   | 554  | 1 829   | 1  | 161 667  | 10 682                           |
| opolskie            | 25 714                  | 100   | 11   | 151   | -  | 25 452   | 1 629                            |
| podkarpackie        | 86 445                  | 348   | 4  | 1 882   | 2  | 84 209   | 15 025                           |
| podlaskie           | 81 844                  | 436   | 8  | 969   | 2  | 80 429   | 5 101                            |
| pomorskie           | 38 893                  | 209   | 26   | 445   | 1  | 38 212   | 3 800                            |
| śląskie             | 32 859                  | 115   | 13   | 440   | 1  | 32 290   | 4 824                            |
| świętokrzyskie      | 65 752                  | 235   | 36   | 828   | 1  | 64 652   | 6 830                            |
| warmińsko-mazurskie | 40 974                  | 285   | 11   | 353   | -  | 40 325   | 1 468                            |
| wielkopolskie       | 113 452                 | 1 442   | 256  | 1 194   | 1  | 110 559  | 8 225                            |
| zachodniopomorskie  | 23 898                  | 78  | 17   | 211   | 2  | 23 590   | 985                              |

<sup>1)</sup> Liczba pomocników rolników świadczących pomoc przy zbiorach podlegających ubezpieczeniu z mocy ustawy w zakresie ograniczonym do świadczeń takich jak jednorazowe odszkodowanie z tytułu stałego lub długotrwałego uszczerbku na zdrowiu albo śmierci wskutek wypadku przy pracy rolniczej lub rolniczej choroby zawodowej.

<sup>2)</sup> Liczba rolników/współmałżonków ubezpieczonych obowiązkowo z tytułu pobierania renty strukturalnej przyznanej i wypłacanej przez Agencję Restrukturyzacji i Modernizacji Rolnictwa zgodnie z ustawą z dnia 28 listopada 2003 r. o wspieraniu rozwoju obszarów wiejskich ze środków pochodzących z Sekcji Gwarancji Europejskiego Funduszu Orientacji i Gwarancji Rolnej.

## V. UBEZPIECZENIE SPOŁECZNE ROLNIKÓW

**TABLICA 3.(35). LICZBA UBEZPIECZONYCH WEDŁUG STATUSU UBEZPIECZONEGO - STAN NA DZIEŃ 31 GRUDNIA 2020 R.**

| Wyszczególnienie   | Ogółem <sup>1) 2) 3)</sup> | z tego:  |   |  |   |  |                                |
|--|----------------------------|--|---|--|---|--|--------------------------------|
|  |                            | Fundusz Składowy (ubezpieczenie wypadkowe, chorobowe i macierzyńskie na wniosek) | Fundusz Składowy (ubezpieczenie wypadkowe, chorobowe i macierzyńskie z mocy ustawy w zakresie ograniczonym) <sup>1)</sup> | Fundusz Emerytalno-Rentowy (ubezpieczenie emerytalno-mentowe na wniosek) | Fundusz Emerytalno-Rentowy (ubezpieczenie emerytalno-mentowe z mocy ustawy) <sup>2)</sup> | Fundusz Składowy i Emerytalno-Rentowy (łącznie objętych ubezpieczeniem wypadkowym, chorobowym i macierzyńskim oraz ubezpieczeniem emerytalno-mentowym) | w tym: ubezpieczeni na wniosek |
| <b>OGÓŁEM</b>  | <b>1 173 236</b>           | <b>10 667</b>  | <b>1 496</b>  | <b>13 596</b>  | <b>13</b>   | <b>1 147 464</b>   | <b>124 575</b>                 |
| z tego:  |                            |  |   |  |   |  |                                |
| Liczba rolników  | 700 971                    | 5 542  | -   | 2 981  | 12  | 692 436  | 78 981                         |
| Liczba współmałżonków  | 311 219                    | 1 725  | -   | 1 390  | 1   | 308 103  | 24 812                         |
| Liczba domowników  | 150 536                    | 3 400  | -   | 211  | -   | 146 925  | 20 782                         |
| Liczba pomocników rolnika  | 1 496                      | -  | 1 496   | -  | -   | -  | -                              |
| Liczba ubezpieczonych z tytułu przyznania świadczenia pielęgnacyjnego lub specjalnego zasiłku opiekuńczego albo zasiłku dla opiekuna | 9 001                      | -  | -   | 9 001  | -   | -  | -                              |
| Liczba członków rodzin sprawujących opiekę nad dzieckiem <sup>3)</sup>   | 13                         | -  | -   | 13   | -   | -  | -                              |

<sup>1)</sup> Liczba pomocników rolnika podlegających ubezpieczeniu wypadkowemu, chorobowemu i macierzyńskiemu z mocy ustawy w zakresie ograniczonym do jednorazowego odszkodowania z tytułu stałego lub długotrwałego uszczerbku na zdrowiu albo śmierci wskutek wypadku przy pracy rolniczej lub rolniczej choroby zawodowej z tytułu świadczenia odpłatnej pomocy przy zbiorach chmielu, owoców warzyw, tytoniu, ziół i roślin zielarskich.

<sup>2)</sup> Liczba rolników/współmałżonków podlegających obowiązkowo ubezpieczeniu z tytułu pobierania renty strukturalnej przyznanej i wypłacanej przez Agencję Restrukturyzacji i Modernizacji Rolnictwa zgodnie z ustawą z dnia 28 listopada 2003 r. o wspieraniu rozwoju obszarów wiejskich ze środków pochodzących z Sekcji Gwarancji Europejskiego Funduszu Orientacji i Gwarancji Rolnej.

<sup>3)</sup> Liczba członków rodzin (rolnika lub domownika) sprawujących opiekę nad dzieckiem podlegających ubezpieczeniu emerytalno-mentowemu na wniosek na podstawie art.16c ustawy o ubezpieczeniu społecznym rolników.

**TABLICA 4.(36). LICZBA UBEZPIECZONYCH I PŁATNIKÓW SKŁADEK - STANU NA DZIEŃ 31 GRUDNIA 2020 R.**

| Wyszczególnienie             | 2019 rok         |                               | 2020 rok         |                  |                               |   |  |   |
|------------------------------|------------------|-------------------------------|------------------|------------------|-------------------------------|---|--|---|
|                              | IV kwartał       | Cztery kwartały <sup>1)</sup> | III kwartał      | IV kwartał       | Cztery kwartały <sup>1)</sup> | porównanie (wzrost/spadek)                  |  |   |
|                              |                  |                               |                  |                  |                               | IV kwartału 2020 r. z III kwartałem 2020 r. | IV kwartału 2020 r. z IV kwartałem 2019 r. | Cztery kwartały 2020 r. z czterema kwartałami 2019 r. |
| <b>LICZBA PŁATNIKÓW</b>      |                  |                               |                  |                  |                               |   |  |   |
| <b>OGÓŁEM <sup>2)</sup></b>  | <b>910 842</b>   | <b>921 027</b>                | <b>898 619</b>   | <b>890 882</b>   | <b>900 236</b>                | <b>-0,9%</b>                                | <b>-2,2%</b>                               | <b>-2,3%</b>  |
| Fundusz Składowy             | 900 942          | 910 618                       | 889 917          | 882 449          | 891 328                       | -0,8%                                       | -2,1%                                      | -2,1%   |
| Fundusz Emerytalno-Rentowy   | 904 136          | 914 099                       | 890 786          | 883 922          | 892 257                       | -0,8%                                       | -2,2%                                      | -2,4%   |
| <b>LICZBA UBEZPIECZONYCH</b> |                  |                               |                  |                  |                               |   |  |   |
| <b>OGÓŁEM <sup>3)</sup></b>  | <b>1 199 285</b> | <b>1 218 994</b>              | <b>1 194 856</b> | <b>1 173 236</b> | <b>1 196 106</b>              | <b>-1,8%</b>                                | <b>-2,2%</b>                               | <b>-1,9%</b>  |
| Fundusz Składowy             | 1 185 235        | 1 204 632                     | 1 181 022        | 1 159 627        | 1 182 221                     | -1,8%                                       | -2,2%                                      | -1,9%   |
| Fundusz Emerytalno-Rentowy   | 1 187 010        | 1 197 666                     | 1 168 520        | 1 161 073        | 1 172 677                     | -0,6%                                       | -2,2%                                      | -2,1%   |

<sup>1)</sup> Przeciętą z czterech kwartałów.

<sup>2)</sup> Liczba osób opłacających składki (płatnicy czynni), za co najmniej jednego ubezpieczonego w gospodarstwie rolnym/dziale specjalnym produkcji rolnej i za ubezpieczonego pobierającego rentę strukturalną lub na koncie, których, za co najmniej jedną osobę składka na ubezpieczenie emerytalno-mentowe jest finansowana z dotacji budżetu państwa z tytułu sprawowania osobistej opieki nad dzieckiem oraz podmiotów – wójtów, burmistrzów, prezydentów miast opłacających składki na ubezpieczenie emerytalno-mentowe za osoby sprawujące opiekę nad osobami niepełnosprawnymi oraz liczba osób lub podmiotów nie będących aktualnie płatnikami czynnymi, ale posiadających zadłużenie z tytułu nieopłaconych składek na ubezpieczenie.

<sup>3)</sup> Liczba rolników/współmałżonków i pracujących z nimi domowników, pomocników rolnika, osób ubezpieczonych na wniosek z tytułu przyznania świadczenia pielęgnacyjnego lub specjalnego zasiłku opiekuńczego albo zasiłku dla opiekuna, a także osób będących członkami rodziny (rolnika lub domownika) sprawujących opiekę nad dzieckiem, objętych ubezpieczeniem społecznym rolników, zgodnie z zasadami określonymi w ustawie z dnia 20 grudnia 1990 r. o ubezpieczeniu społecznym rolników.



## V. UBEZPIECZENIE SPOŁECZNE ROLNIKÓW

**TABLICA 5.(37). LICZBA OSÓB UBEZPIECZONYCH Z TYTUŁU PROWADZENIA JEDNOCZEŚNIE  
DZIAŁALNOŚCI ROLNICZEJ I POZAROLNICZEJ DZIAŁALNOŚCI GOSPODARCZEJ  
WEDŁUG WOJEWÓDZTW - STAN NA DZIEŃ 31 GRUDNIA 2020 R.**

| Wyszczególnienie    | Ogółem        | z tego:                  |              |
|---------------------|---------------|--------------------------|--------------|
|                     |               | rolnicy/współmałżonkowie | domownicy    |
| <b>OGÓLEM</b>       | <b>75 383</b> | <b>69 288</b>            | <b>6 095</b> |
| dolnośląskie        | 3 465         | 3 186                    | 279          |
| kujawsko-pomorskie  | 3 520         | 3 307                    | 213          |
| lubelskie           | 8 945         | 8 467                    | 478          |
| lubuskie            | 1 326         | 1 197                    | 129          |
| łódzkie             | 6 746         | 6 235                    | 511          |
| małopolskie         | 7 635         | 6 602                    | 1 033        |
| mazowieckie         | 10 323        | 9 711                    | 612          |
| opolskie            | 2 035         | 1 791                    | 244          |
| podkarpackie        | 5 644         | 5 234                    | 410          |
| podlaskie           | 4 114         | 3 835                    | 279          |
| pomorskie           | 2 264         | 2 021                    | 243          |
| śląskie             | 3 313         | 3 042                    | 271          |
| świętokrzyskie      | 3 548         | 3 339                    | 209          |
| warmińsko-mazurskie | 2 259         | 2 122                    | 137          |
| wielkopolskie       | 8 241         | 7 290                    | 951          |
| zachodniopomorskie  | 2 005         | 1 909                    | 96           |

**TABLICA 6.(38). LICZBA OSÓB UBEZPIECZONYCH PRZY JEDNOCZESNYM OBJĘCIU UBEZPIECZENIEM  
SPOŁECZNYM W ZUS Z TYTUŁU UMOWY ZLECENIA ORAZ PEŁNIENIA FUNKCJI  
W RADZIE NADZORCZEJ WEDŁUG WOJEWÓDZTW - STAN NA DZIEŃ 31 GRUDNIA 2020 R.**

| Wyszczególnienie    | Ogółem       | z tego:                  |            |
|---------------------|--------------|--------------------------|------------|
|                     |              | rolnicy/współmałżonkowie | domownicy  |
| <b>OGÓLEM</b>       | <b>9 063</b> | <b>8 152</b>             | <b>911</b> |
| dolnośląskie        | 330          | 294                      | 36         |
| kujawsko-pomorskie  | 459          | 419                      | 40         |
| lubelskie           | 1 077        | 1 005                    | 72         |
| lubuskie            | 126          | 116                      | 10         |
| łódzkie             | 744          | 691                      | 53         |
| małopolskie         | 993          | 850                      | 143        |
| mazowieckie         | 1 136        | 1 055                    | 81         |
| opolskie            | 273          | 224                      | 49         |
| podkarpackie        | 437          | 396                      | 41         |
| podlaskie           | 791          | 706                      | 85         |
| pomorskie           | 273          | 238                      | 35         |
| śląskie             | 319          | 281                      | 38         |
| świętokrzyskie      | 518          | 484                      | 34         |
| warmińsko-mazurskie | 337          | 314                      | 23         |
| wielkopolskie       | 984          | 837                      | 147        |
| zachodniopomorskie  | 266          | 242                      | 24         |

## V. UBEZPIECZENIE SPOŁECZNE ROLNIKÓW

**TABLICA 7.(39). PRZYPIS I WPŁYWY NALEŻNOŚCI Z TYTUŁU SKŁADEK NA UBEZPIECZENIE SPOŁECZNE ROLNIKÓW WEDŁUG WOJEWÓDZTW**

| Wyszczególnienie    | Przypis należności z tytułu składek |  |  | Wpływy z tytułu należności składowych |  |  | Wskaźnik<br>ściągłości (wpływy<br>ogółem/przypis<br>ogółem) | Składki finansowane<br>z budżetu państwa na<br>ubezpieczenie emerytalno-<br>rentowe za osoby<br>sprawujące opiekę nad<br>dzieckiem <sup>1)</sup> |
|---------------------|-------------------------------------|--|--|---------------------------------------|--|--|---|--|
|                     | Ogółem                              | Fundusz Składowy<br>(ubezpieczenie wypadkowe,<br>chorobowe<br>i macierzyńskie) | Fundusz<br>Emerytalno-Rentowy<br>(ubezpieczenie<br>emerytalno-rentowe) | Ogółem                                | Fundusz Składowy<br>(ubezpieczenie<br>wypadkowe, chorobowe<br>i macierzyńskie) | Fundusz<br>Emerytalno-Rentowy<br>(ubezpieczenie<br>emerytalno-rentowe) |   |  |
|                     | w złotych                           |  |  |                                       |  |  |   |  |
| <b>OGÓŁEM</b>       | <b>503 836 253,30</b>               | <b>146 722 840,88</b>  | <b>357 113 412,42</b>  | <b>512 942 923,91</b>                 | <b>151 479 525,65</b>  | <b>361 463 398,26</b>  | <b>101,81%</b>  | <b>14 936 526,00</b>   |
| dolnośląskie        | 18 758 502,87                       | 5 075 327,37   | 13 683 175,50  | 18 805 917,16                         | 5 184 470,42   | 13 621 446,74  | 100,25%   | 300 502,00   |
| kujawsko-pomorskie  | 28 574 409,11                       | 7 955 962,42   | 20 618 446,69  | 28 828 969,42                         | 8 148 792,11   | 20 680 177,31  | 100,89%   | 538 279,00   |
| lubelskie           | 63 397 754,63                       | 18 716 787,08  | 44 680 967,55  | 65 411 780,51                         | 19 687 500,01  | 45 724 280,50  | 103,18%   | 2 135 424,00   |
| lubuskie            | 6 551 977,56                        | 1 750 187,39   | 4 801 790,17   | 6 664 578,04                          | 1 820 948,29   | 4 843 629,75   | 101,72%   | 99 078,00  |
| łódzkie             | 39 468 879,28                       | 11 623 958,68  | 27 844 920,60  | 39 968 328,11                         | 11 938 063,89  | 28 030 264,22  | 101,27%   | 1 012 198,00   |
| małopolskie         | 55 672 680,53                       | 17 090 005,84  | 38 582 674,69  | 56 080 795,17                         | 17 297 509,01  | 38 783 286,16  | 100,73%   | 2 669 953,00   |
| mazowieckie         | 70 936 822,91                       | 21 126 026,07  | 49 810 796,84  | 73 054 054,71                         | 22 133 456,91  | 50 920 597,80  | 102,98%   | 1 838 106,00   |
| opolskie            | 11 746 300,83                       | 3 209 130,16   | 8 537 170,67   | 11 751 962,22                         | 3 231 262,17   | 8 520 700,05   | 100,05%   | 276 258,00   |
| podkarpackie        | 36 002 252,36                       | 10 615 221,80  | 25 387 030,56  | 36 436 854,23                         | 10 845 421,13  | 25 591 433,10  | 101,21%   | 1 505 242,00   |
| podlaskie           | 34 115 276,31                       | 10 156 830,20  | 23 958 446,11  | 34 683 017,31                         | 10 450 715,19  | 24 232 302,12  | 101,66%   | 1 064 743,00   |
| pomorskie           | 17 244 974,49                       | 4 851 134,54   | 12 393 839,95  | 17 683 811,49                         | 5 049 543,27   | 12 634 268,22  | 102,54%   | 463 296,00   |
| śląskie             | 14 535 844,77                       | 4 099 138,68   | 10 436 706,09  | 14 633 044,42                         | 4 164 295,12   | 10 468 749,30  | 100,67%   | 322 056,00   |
| świętokrzyskie      | 27 820 380,29                       | 8 281 884,05   | 19 538 496,24  | 28 560 555,43                         | 8 588 591,35   | 19 971 964,08  | 102,66%   | 918 548,00   |
| warmińsko-mazurskie | 18 509 787,14                       | 5 158 796,36   | 13 350 990,78  | 19 063 466,95                         | 5 443 465,93   | 13 620 001,02  | 102,99%   | 445 532,00   |
| wielkopolskie       | 49 031 738,04                       | 14 061 114,83  | 34 970 623,21  | 49 506 485,47                         | 14 368 769,39  | 35 137 716,08  | 100,97%   | 1 251 325,00   |
| zachodniopomorskie  | 11 468 672,18                       | 2 951 335,41   | 8 517 336,77   | 11 809 303,27                         | 3 126 721,46   | 8 682 581,81   | 102,97%   | 95 986,00  |

<sup>1)</sup> Składki finansowane z budżetu państwa na ubezpieczenie emerytalno-rentowe za osoby sprawujące osobistą opiekę nad dzieckiem; uprawnienie do finansowania składek jest związane z wiekiem dziecka, nad którym sprawowana jest osobista opieka i realizowane przez okres do 3 lat, nie dłużej jednak niż do ukończenia przez dziecko 5 roku życia, a w przypadku sprawowania opieki nad dzieckiem niepełnosprawnym przez okres 6 lat, nie dłużej jednak niż do ukończenia przez dziecko 18 roku życia.

**TABLICA 8.(40). LICZBA WYDANYCH DECYZJI O PODLEGANIU I USTANIU  
UBEZPIECZENIA SPOŁECZNEGO ROLNIKÓW WEDŁUG WOJEWÓDZTW**

| Wyszczególnienie    | Liczba wydanych decyzji                            |   |
|---------------------|--|---|
|                     | o podleganiu ubezpieczeniu<br>społecznemu rolników | o ustaniu ubezpieczenia<br>społecznego rolników |
| <b>OGÓŁEM</b>       | <b>25 147</b>                                      | <b>35 976</b>                                   |
| dolnośląskie        | 787  | 1 318   |
| kujawsko-pomorskie  | 912  | 1 456   |
| lubelskie           | 3 253  | 4 962   |
| lubuskie            | 326  | 503   |
| łódzkie             | 1 964  | 2 805   |
| małopolskie         | 3 842  | 4 872   |
| mazowieckie         | 3 112  | 4 331   |
| opolskie            | 469  | 771   |
| podkarpackie        | 2 646  | 3 651   |
| podlaskie           | 1 456  | 2 025   |
| pomorskie           | 752  | 969   |
| śląskie             | 640  | 1 021   |
| świętokrzyskie      | 1 636  | 2 360   |
| warmińsko-mazurskie | 695  | 1 023   |
| wielkopolskie       | 2 190  | 3 158   |
| zachodniopomorskie  | 467  | 751   |

## V. UBEZPIECZENIA SPOŁECZNE ROLNIKÓW

**TABLICA 9.(41). LICZBA UBEZPIECZONYCH WEDŁUG WIEKU I PŁCI - STAN NA DZIEŃ 31 GRUDNIA 2020 R.**

| Grupy wiekowe  | Liczba ubezpieczonych |                |                |
|----------------|-----------------------|----------------|----------------|
|                | Ogółem                | kobiety        | mężczyźni      |
| <b>OGÓŁEM</b>  | <b>1 173 236</b>      | <b>543 915</b> | <b>629 321</b> |
| 0-18 lat       | 232                   | 85             | 147            |
| 19-24 lat      | 36 888                | 10 642         | 26 246         |
| 25-30 lat      | 89 245                | 36 308         | 52 937         |
| 31-36 lat      | 135 679               | 66 142         | 69 537         |
| 37-42 lat      | 184 631               | 95 844         | 88 787         |
| 43-48 lat      | 225 771               | 118 486        | 107 285        |
| 49-54 lat      | 225 465               | 118 343        | 107 122        |
| 55-60 lat      | 204 132               | 90 775         | 113 357        |
| 61-66 lat      | 66 667                | 5 926          | 60 741         |
| powyżej 66 lat | 4 526                 | 1 364          | 3 162          |

## VI. UBEZPIECZENIA ZDROWOTNE

**TABLICA 1.(42). ROLNICY (WSPÓŁMAŁŻONKOWIE), DOMOWNICY, POMOCNICY ROLNIKA, EMERYCI I RENCISTI PODLEGAJĄCY UBEZPIECZENIU ZDROWOTNEMU ORAZ CZŁONKOWIE ICH RODZIN W GRUDNIU 2020 R.**

| Wyszczególnienie    | Ogółem           | z tego:   |  |  |  |  |  |  |                                  |                    | członkowie rodzin rolników i domowników <sup>4)</sup> | członkowie rodzin emerytów i rencistów <sup>4)</sup> |
|---------------------|------------------|---|--|--|--|--|--|--|----------------------------------|--------------------|---|--|
|                     |                  | rolnicy prowadzący działalność rolniczą w gospodarstwach rolnych poniżej 6 ha przelicz. <sup>1)</sup> | domownicy rolników pracujący w gospodarstwach rolnych poniżej 6 ha przelicz. <sup>1)</sup> | rolnicy prowadzący działalność rolniczą w gospodarstwach rolnych 6 ha przelicz. i więcej | domownicy pracujący w gospodarstwach rolnych 6 ha przelicz. i więcej | rolnicy prowadzący gospodarstwo rolne i dział specjalny produkcji rolnej <sup>2)</sup> | rolnicy prowadzący wyłącznie działy specjalne produkcji rolnej <sup>2)</sup> | domownicy rolników pracujący wyłącznie w działach specjalnych produkcji rolnej <sup>2)</sup> | pomocnicy rolników <sup>3)</sup> | emeryci i renciści |   |  |
| <b>Ogółem</b>       | <b>2 236 067</b> | <b>616 876</b>  | <b>97 840</b>  | <b>377 871</b>   | <b>52 059</b>  | <b>11 413</b>  | <b>3 179</b>   | <b>173</b>   | <b>3 111</b>                     | <b>1 073 545</b>   | <b>571 929</b>  | <b>24 667</b>  |
| dolnośląskie        | 80 839           | 18 645  | 2 885  | 15 763   | 2 430  | 447  | 144  | 5  | 114                              | 40 406             | 15 111  | 759  |
| kujawsko-pomorskie  | 134 303          | 20 304  | 1 954  | 35 074   | 3 950  | 497  | 140  | 7  | 116                              | 72 261             | 28 664  | 1 666  |
| lubelskie           | 286 324          | 79 104  | 8 130  | 53 994   | 5 536  | 532  | 47   | -  | 277                              | 138 704            | 73 855  | 3 329  |
| lubuskie            | 28 736           | 6 539   | 1 028  | 5 149  | 855  | 268  | 118  | 4  | 112                              | 14 663             | 5 684   | 315  |
| łódzkie             | 186 110          | 51 269  | 6 082  | 30 501   | 4 028  | 976  | 160  | 10   | 561                              | 92 523             | 40 308  | 1 244  |
| małopolskie         | 226 402          | 91 755  | 29 373   | 11 773   | 1 918  | 654  | 134  | 2  | 101                              | 90 692             | 81 717  | 3 419  |
| mazowieckie         | 330 923          | 87 484  | 9 283  | 58 666   | 6 404  | 1 751  | 314  | 20   | 1 084                            | 165 917            | 78 644  | 3 030  |
| opolskie            | 47 344           | 10 478  | 1 943  | 10 941   | 2 032  | 231  | 71   | 11   | 14                               | 21 623             | 13 447  | 291  |
| podkarpackie        | 146 904          | 64 826  | 9 488  | 8 273  | 1 216  | 403  | 50   | 3  | 14                               | 62 631             | 43 754  | 1 750  |
| podlaskie           | 158 055          | 38 601  | 5 116  | 30 904   | 5 406  | 407  | 44   | -  | 29                               | 77 548             | 41 878  | 1 982  |
| pomorskie           | 73 454           | 18 848  | 3 742  | 12 949   | 2 140  | 524  | 158  | 11   | 54                               | 35 028             | 21 466  | 1 028  |
| śląskie             | 63 618           | 19 908  | 3 185  | 6 864  | 1 065  | 932  | 399  | 25   | 26                               | 31 214             | 13 206  | 556  |
| świętokrzyskie      | 125 180          | 41 232  | 4 692  | 18 346   | 1 783  | 246  | 52   | 3  | 76                               | 58 750             | 31 472  | 1 061  |
| warmińsko-mazurskie | 80 031           | 13 725  | 1 483  | 21 401   | 3 158  | 617  | 159  | 9  | 22                               | 39 457             | 18 884  | 1 135  |
| wielkopolskie       | 220 736          | 44 123  | 8 366  | 46 532   | 8 746  | 2 644  | 1 053  | 55   | 456                              | 108 761            | 54 065  | 2 606  |
| zachodniopomorskie  | 47 108           | 10 035  | 1 090  | 10 741   | 1 392  | 284  | 136  | 8  | 55                               | 23 367             | 9 774   | 496  |

<sup>1)</sup> Za rolników i domowników prowadzących działalność rolniczą w gospodarstwach rolnych poniżej 6 ha przeliczeniowych składka na ubezpieczenie zdrowotne finansowana jest z dotacji budżetowej.

<sup>2)</sup> Dział specjalny produkcji rolnej w rozumieniu ustawy o ubezpieczeniu społecznym rolników, o którym mowa w załączniku do ustawy.

<sup>3)</sup> Obowiązek ubezpieczenia zdrowotnego pomocników rolnika powstaje od dnia zgłoszenia do tego ubezpieczenia w trybie ustawy o ubezpieczeniu społecznym rolników, a ustaje z dniem rozwiązania lub wygaśnięcia umowy o pomocy przy zbiorach.

<sup>4)</sup> Za członków rodzin rolników, domowników i świadczeniobiorców nie jest odprowadzana składka na ubezpieczenie zdrowotne.

**TABL. 2.(43). SKŁADKI NA UBEZPIECZENIE ZDROWOTNE PRZEKAZANE DO NARODOWEGO FUNDUSZU ZDROWIA ZA 2020 R.**

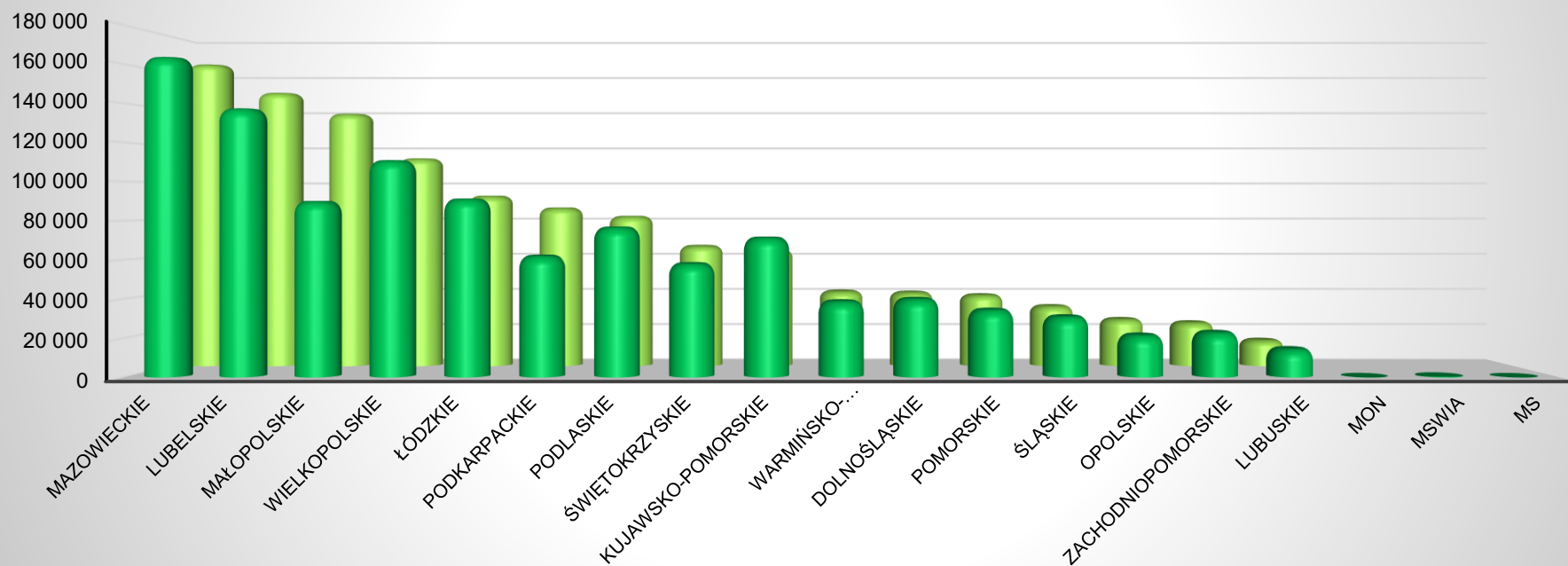
| Wyszczególnienie                               | Kwota w złotych         |
|--|-------------------------|
| <b>Ogółem z tego:</b>                          | <b>3 508 068 972,79</b> |
| składka od emerytów i rencistów <sup>1)</sup>  | 1 579 826 191,00        |
| składka za rolników i domowników <sup>1)</sup> | 1 862 004 000,00        |
| składka za pomocników rolnika <sup>2)</sup>    | 23 873 485,08           |
| działy specjalne <sup>2),3)</sup>              | 42 365 296,71           |

<sup>1)</sup> Dane w ujęciu kasowym (składki potrącone ze świadczeń oraz składki opłacone w danym okresie).

<sup>2)</sup> Dane w ujęciu memoriałowym (składki należne za dany okres, niezależnie od terminu ich zapłaty).

<sup>3)</sup> Dział specjalny produkcji rolnej w rozumieniu ustawy o ubezpieczeniu społecznym rolników, o którym mowa w załączniku do ustawy o ubezpieczeniu społecznym rolników.

**WYKRES NR 1. PRZECIĘTNA MIESIĘCZNA LICZBA ŚWIADCZENIOBIORCÓW NA TLE UBEZPIECZONYCH**



■ Przepiętna miesięczna liczba świadczeniobiorców w IV kwartale 2020 r.

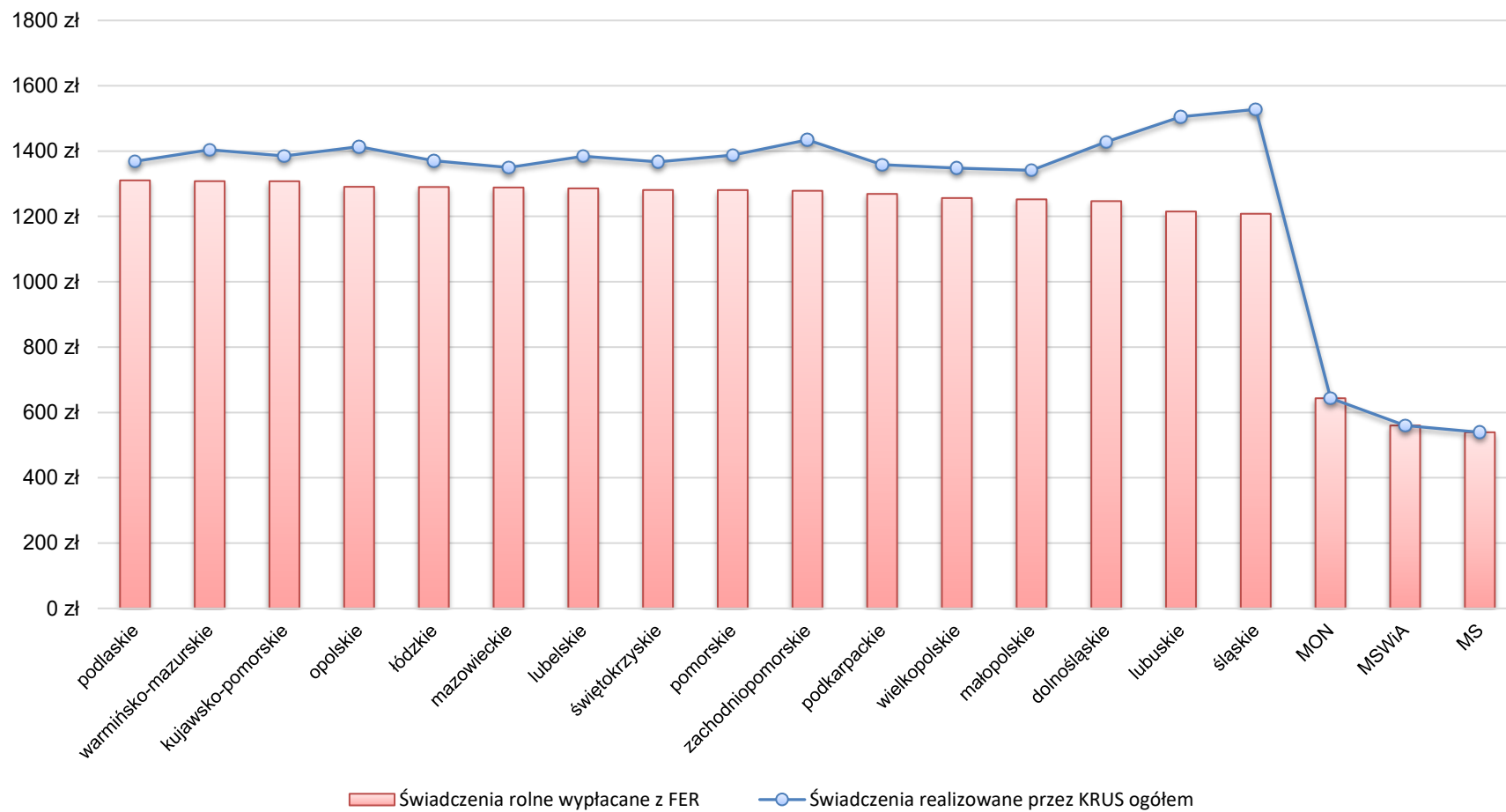
■ Liczba ubezpieczonych - stan na 31 grudnia 2020 r.

## Dane do wykresu nr 1

## Przeciętna miesięczna liczba świadczeniobiorców na tle ubezpieczonych

| Województwo         | Przeciętna miesięczna liczba świadczeniobiorców w IV kwartale 2020 r. | Liczba ubezpieczonych - stan na 31 grudnia 2020 r. |
|---------------------|---|--|
| mazowieckie         | 163 997   | 164 924  |
| lubelskie           | 137 612   | 149 394  |
| małopolskie         | 90 110  | 137 981  |
| wielkopolskie       | 111 056   | 113 452  |
| łódzkie             | 91 324  | 92 976   |
| podkarpackie        | 62 185  | 86 445   |
| podlaskie           | 76 775  | 81 844   |
| świętokrzyskie      | 58 312  | 65 752   |
| kujawsko-pomorskie  | 71 564  | 63 573   |
| warmińsko-mazurskie | 39 011  | 40 974   |
| dolnośląskie        | 40 217  | 40 351   |
| pomorskie           | 34 618  | 38 893   |
| śląskie             | 31 182  | 32 859   |
| opolskie            | 21 683  | 25 714   |
| zachodniopomorskie  | 23 113  | 23 898   |
| lubuskie            | 14 638  | 14 206   |
| MON                 | 114   |  |
| MSWiA               | 568   |  |
| MS                  | 63  |  |
| <b>Ogółem</b>       | <b>1 068 143</b>  | <b>1 173 236</b>                                   |

**WYKRES NR 2. PRZECIĘTNE MIESIĘCZNE ŚWIADCZENIE EMERYTALNO-RENTOWE  
WYPŁACONE W 2020 R.**



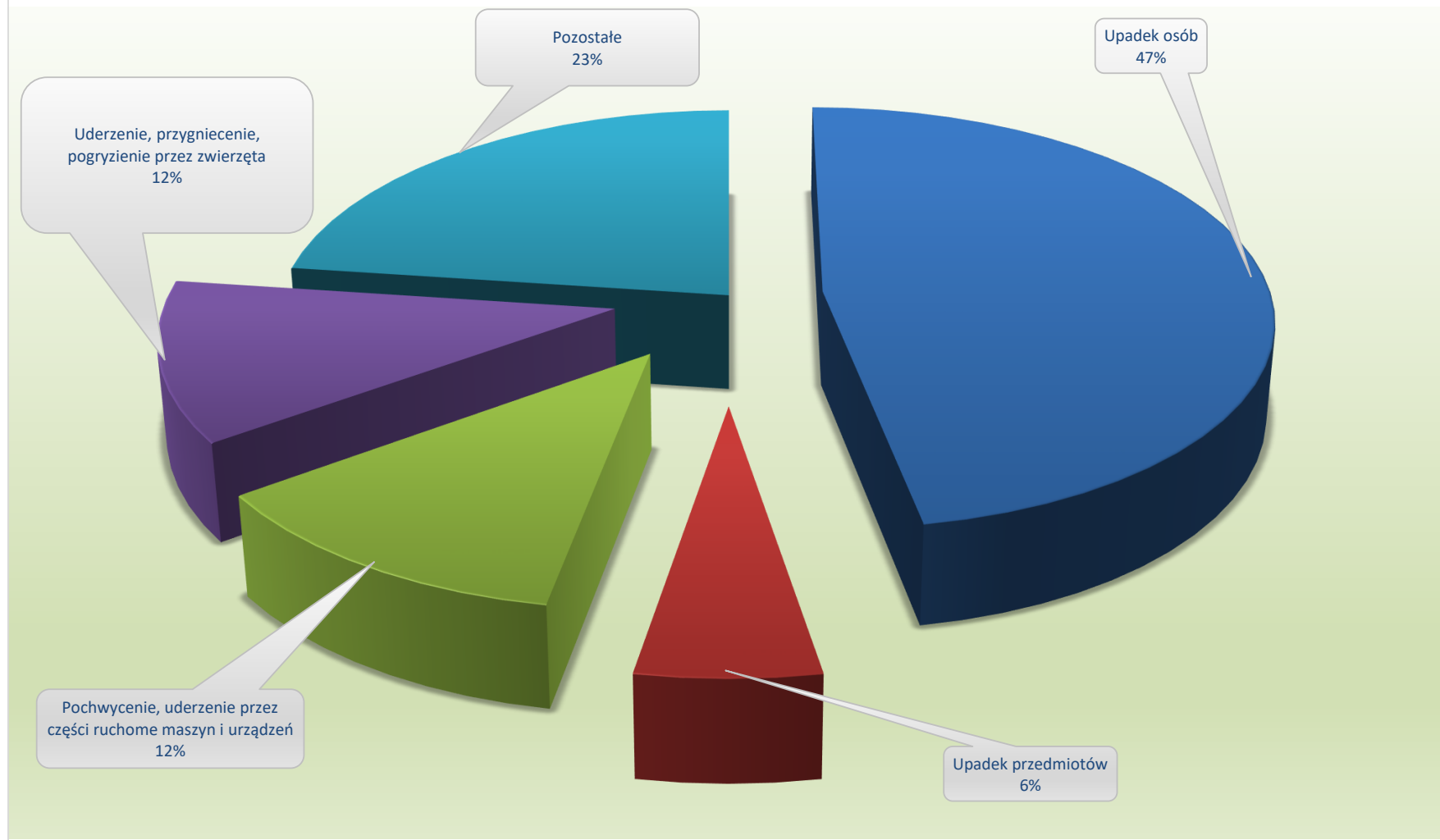
## Dane do wykresu nr 2

## Przeciętne miesięczne świadczenie emerytalno-rentowe wypłacone w 2020 r.

| Województwo         | Świadczenia rolne wypłacane z FER | Świadczenia realizowane przez KRUS ogółem |
|---------------------|-----------------------------------|---|
| podlaskie           | 1 310,53                          | 1 368,47                                  |
| warmińsko-mazurskie | 1 307,99                          | 1 404,39                                  |
| kujawsko-pomorskie  | 1 307,79                          | 1 385,58                                  |
| opolskie            | 1 290,78                          | 1 414,01                                  |
| łódzkie             | 1 290,16                          | 1 370,76                                  |
| mazowieckie         | 1 288,65                          | 1 350,10                                  |
| lubelskie           | 1 285,90                          | 1 383,92                                  |
| świętokrzyskie      | 1 281,03                          | 1 366,72                                  |
| pomorskie           | 1 280,81                          | 1 388,12                                  |
| zachodniopomorskie  | 1 278,53                          | 1 434,54                                  |
| podkarpackie        | 1 268,96                          | 1 358,21                                  |
| wielkopolskie       | 1 256,44                          | 1 348,34                                  |
| małopolskie         | 1 252,40                          | 1 341,24                                  |
| dolnośląskie        | 1 246,81                          | 1 428,18                                  |
| lubuskie            | 1 215,11                          | 1 504,98                                  |
| śląskie             | 1 208,22                          | 1 527,84                                  |
| MON                 | 643,38                            | 643,38                                    |
| MSWiA               | 560,01                            | 560,01                                    |
| MS                  | 539,19                            | 539,19                                    |



WYKRES NR 3. WYPADKI PRZY PRACY ROLNICZEJ W 2020 R.

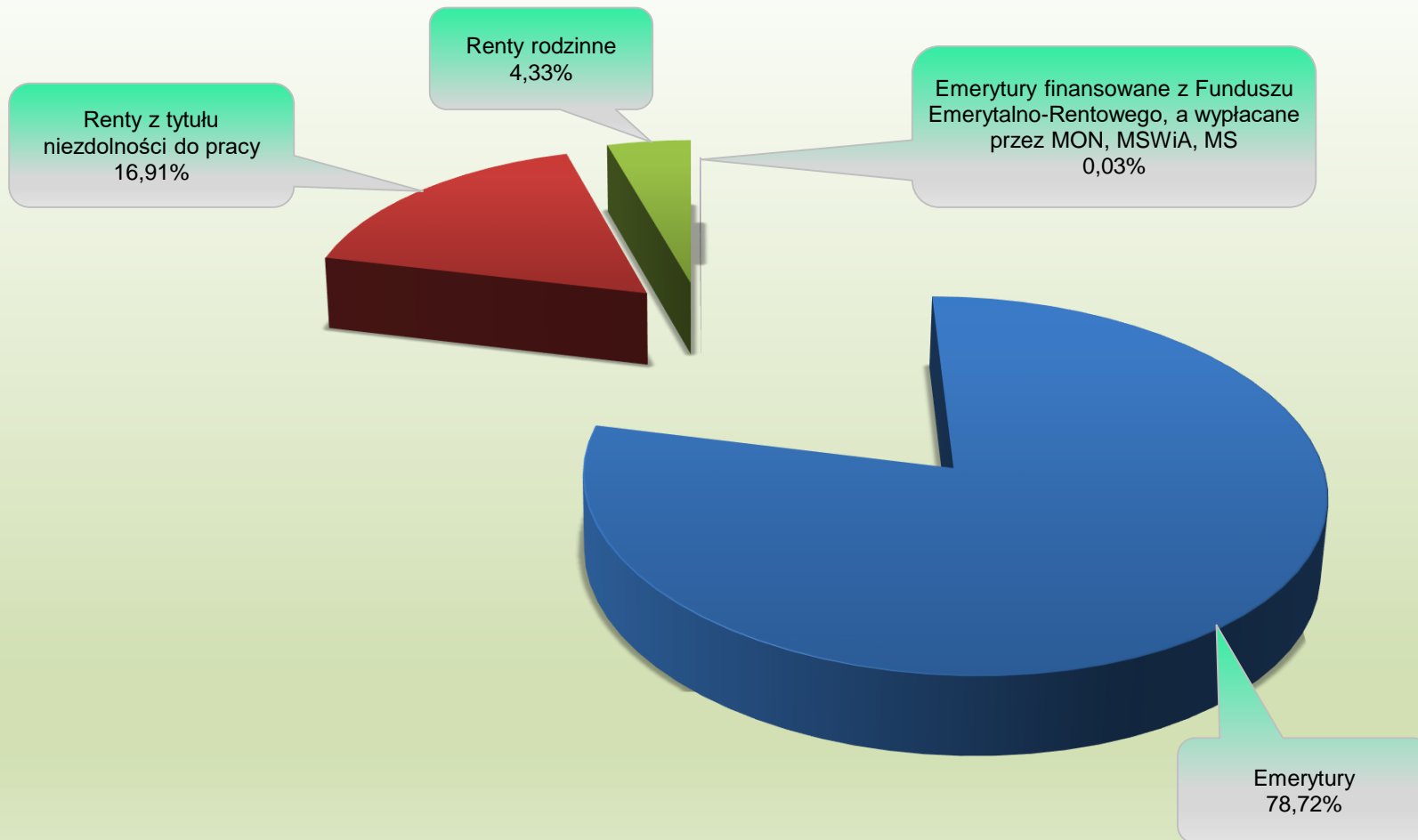


Dane do wykresu nr 3

Wypadki przy pracy rolniczej w 2020 r.

|                          | Upadek osób | Upadek przedmiotów | Pochwycenie,<br>uderzenie przez części<br>ruchome maszyn i<br>urządzeń | Uderzenie,<br>przygniecenie,<br>pogryzienie przez<br>zwierzęta | Pozostałe | Ogółem  |
|--------------------------|-------------|--------------------|--|--|-----------|---------|
| <b>Liczba</b>            | 3 718       | 438                | 958  | 958  | 1 800     | 7 872   |
| <b>Udział procentowy</b> | 47,23%      | 5,56%              | 12,17%   | 12,17%   | 22,87%    | 100,00% |

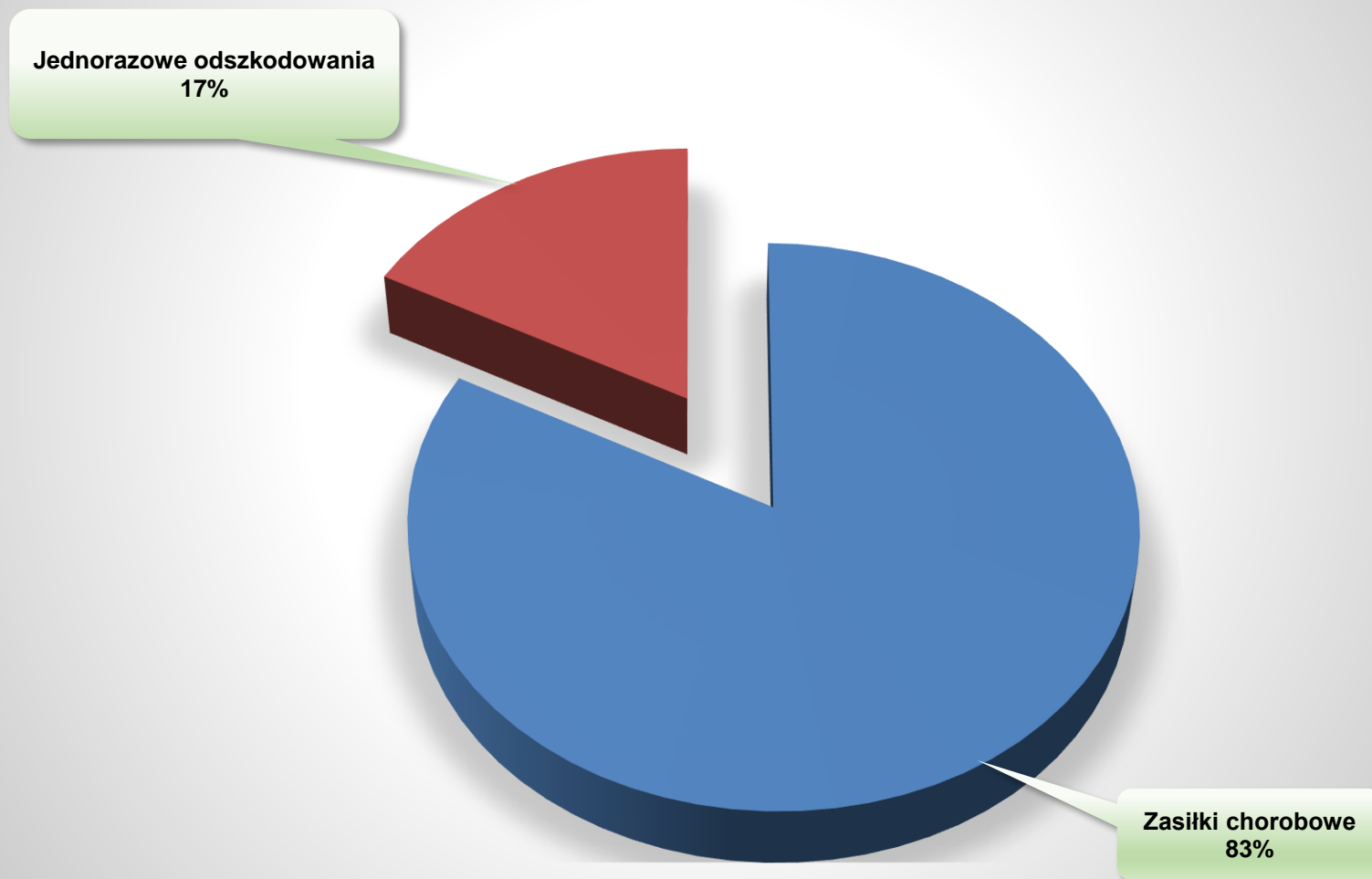
**WYKRES NR 4. STRUKTURA WYDATKÓW NA ŚWIADCZENIA FINANSOWANE  
Z FUNDUSZU EMERYTALNO-RENTOWEGO W 2020 R.**



**Dane do wykresu nr 4****Struktura wydatków na świadczenia finansowane z Funduszu Emerytalno-Rentowego w 2020 r.**

|                          | <b>Emerytury</b>  | <b>Renty z tytułu<br/>niezdolności do pracy</b> | <b>Renty rodzinne</b> | <b>Emerytury finansowane z<br/>Funduszu Emerytalno-<br/>Rentowego, a wypłacane<br/>przez MON, MSWiA, MS</b> | <b>Ogółem</b>     |
|--------------------------|-------------------|---|-----------------------|---|-------------------|
| <b>Kwota w zł</b>        | 13 069 755 911,98 | 2 807 200 019,00                                | 719 482 405,82        | 5 401 614,37  | 16 601 839 951,17 |
| <b>Udział procentowy</b> | 78,73%            | 16,91%  | 4,33%                 | 0,03%   | 100,00%           |

WYKRES NR 5. STRUKTURA WYDATKÓW NA ŚWIADCZENIA FINANSOWANE  
Z FUNDUSZU SKŁADKOWEGO W 2020 R.

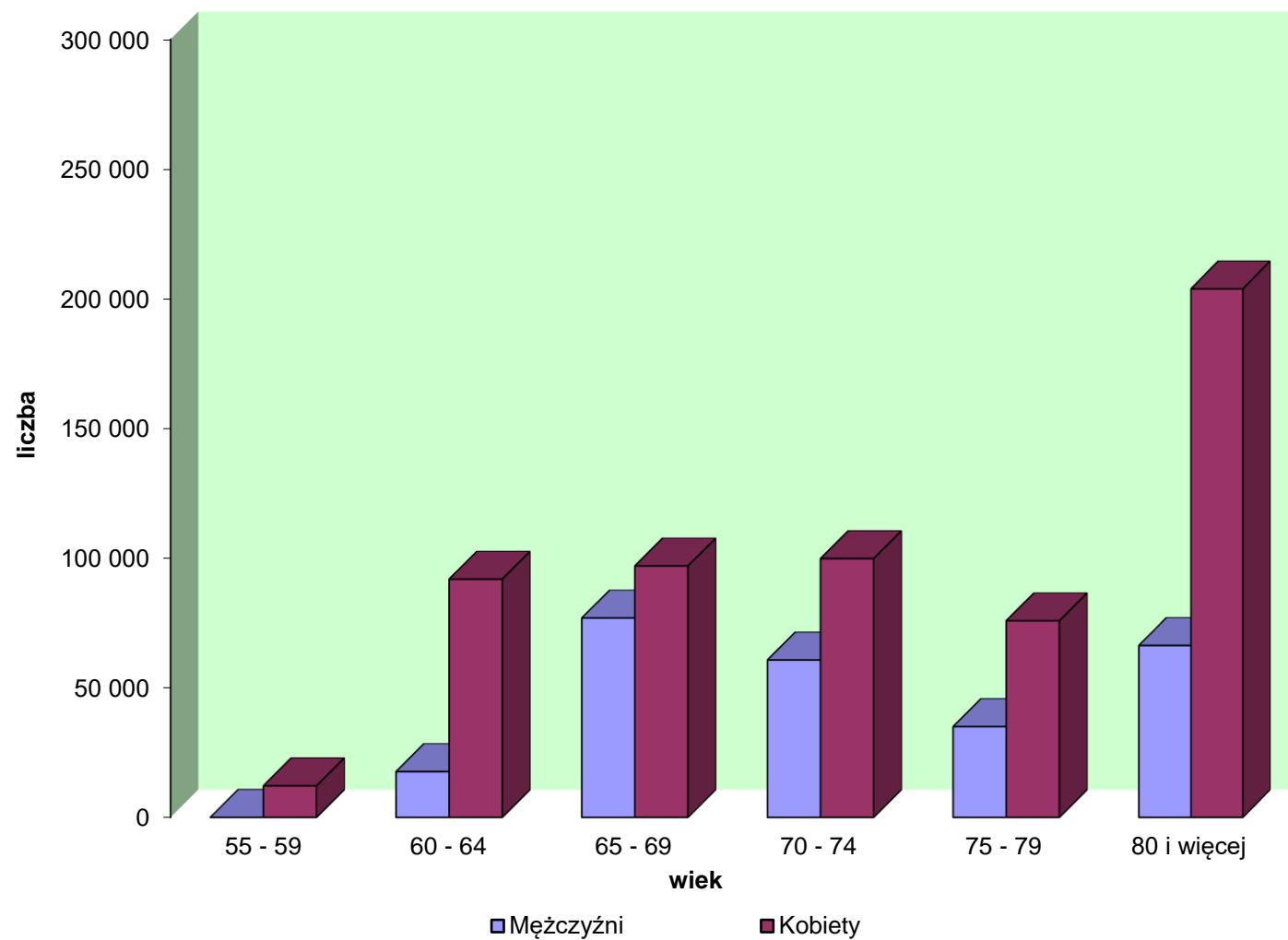


Dane do wykresu nr 5

Struktura wydatków na świadczenia finansowane z Funduszu Składkowego w 2020 r.

|                          | Zasiłki chorobowe | Jednorazowe<br>odszkodowania | Ogółem         |
|--------------------------|-------------------|------------------------------|----------------|
| <b>Kwota w zł</b>        | 221 934 331,93    | 46 067 530,00                | 268 001 861,93 |
| <b>Udział procentowy</b> | 82,81%            | 17,19%                       | 100,00%        |

**WYKRES NR 6. LICZBA OSÓB POBIERAJĄCYCH EMERYTURĘ WEDŁUG WIEKU I PŁCI  
(STAN NA DZIEŃ 31 GRUDNIA 2020 R.)**

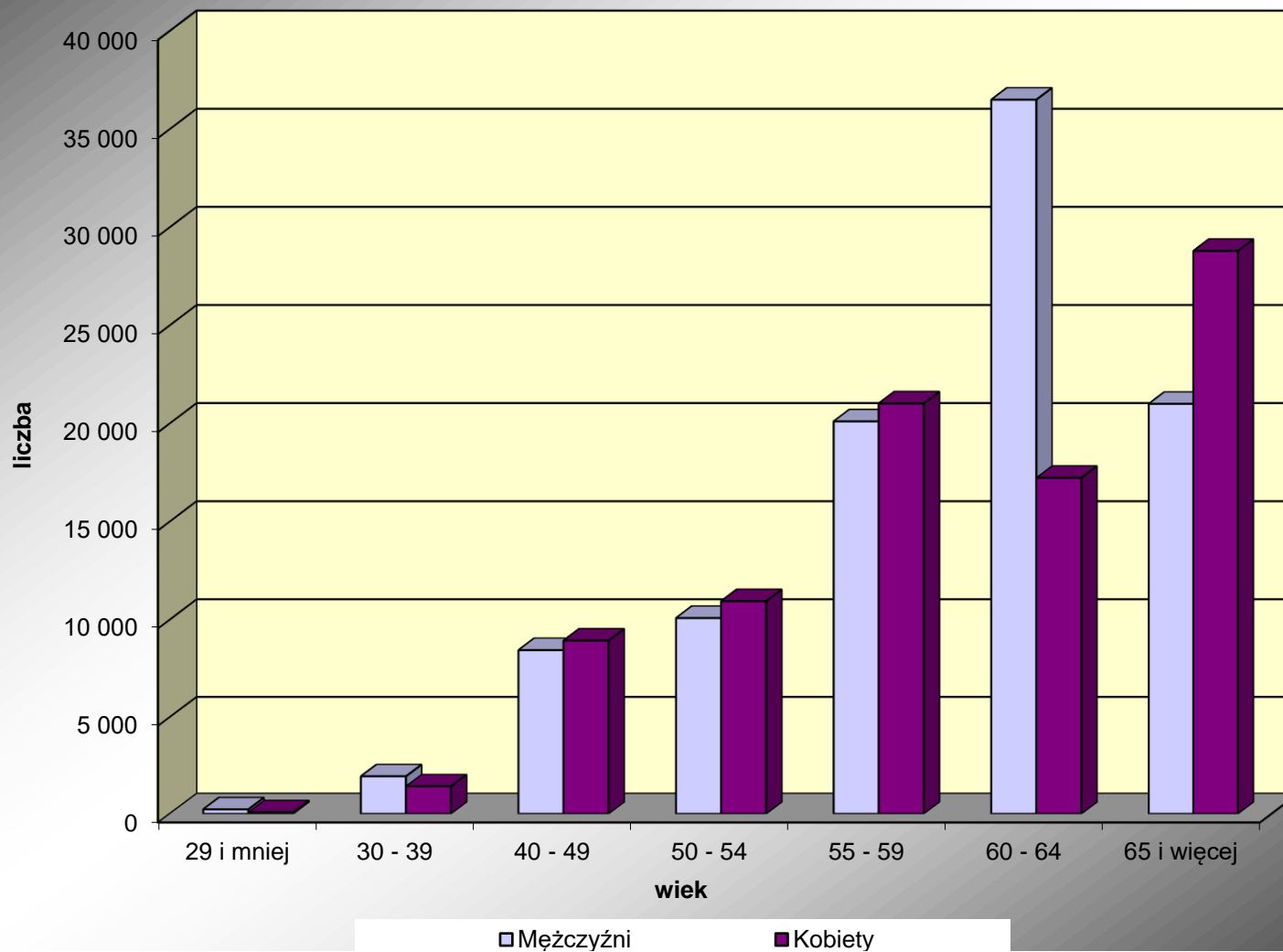


**Dane do wykresu nr 6**  
**Liczba osób pobierających emerytury według wieku i płci**  
**(stan na dzień 31 grudnia 2020 r.)**

| <b>Wiek</b> | <b>Mężczyźni</b> | <b>Kobiety</b> |
|-------------|------------------|----------------|
| 55 - 59     | 0                | 12 126         |
| 60 - 64     | 17 591           | 91 686         |
| 65 - 69     | 76 710           | 96 783         |
| 70 - 74     | 60 504           | 99 628         |
| 75 - 79     | 34 887           | 75 642         |
| 80 i więcej | 66 112           | 203 695        |



**WYKRES NR 7. LICZBA OSÓB POBIERAJĄCYCH RENTY Z TYTUŁU NIEZDOLNOŚCI DO PRACY WEDŁUG WIEKU I PŁCI (STAN NA DZIEŃ 31 GRUDNIA 2020 R.)**



**Dane do wykresu nr 7**

**Liczba osób pobierających renty z tytułu niezdolności do pracy  
według wieku i płci (stan na dzień 31 grudnia 2020 r.)**

| <b>Wiek</b> | <b>Mężczyźni</b> | <b>Kobiety</b> |
|-------------|------------------|----------------|
| 29 i mniej  | 232              | 79             |
| 30 - 39     | 1 939            | 1 421          |
| 40 - 49     | 8 450            | 8 937          |
| 50 - 54     | 10 088           | 10 944         |
| 55 - 59     | 20 109           | 21 023         |
| 60 - 64     | 36 505           | 17 231         |
| 65 i więcej | 21 003           | 28 796         |