



**REGIONALNY DYREKTOR
OCHRONY ŚRODOWISKA
W BYDGOSZCZY**

Bydgoszcz, dnia 5 października 2022 r.

WOO.422.9.2017.DK.23

DECYZJA nr 9/2022

Na podstawie art. 104 ustawy z dnia 14 czerwca 1960 r. Kodeks postępowania administracyjnego (Dz. U. z 2022 r., poz. 2000 t.j.), zwanej dalej w skrócie Kpa, w związku z art. 71 ust. 1 i ust. 2 pkt 2, art. 75 ust. 1 pkt 1 lit. d), art. 84 ust. 1 i 2 oraz art. 85 ust. 1 i ust. 2 pkt 2 ustawy z dnia 3 października 2008 r. o udostępnianiu informacji o środowisku i jego ochronie, udziale społeczeństwa w ochronie środowiska oraz o ocenach oddziaływania na środowisko (Dz. U. z 2022 r., poz. 1029 ze zm.), zwanej dalej w skrócie uouioś, a także § 3 ust. 1 pkt 86 lit. b) rozporządzenia Rady Ministrów z dnia 9 listopada 2010 r. w sprawie przedsięwzięć mogących znacząco oddziaływać na środowisko (Dz. U. z 2016 r., poz. 71 t.j.), po rozpatrzeniu wniosku z dnia 14 grudnia 2017 r. (wpływ: 19 grudnia 2017 r.), uzupełnionego pismem z dnia 3 stycznia 2018 r. (wpływ: 5 stycznia 2018 r.),

orzekam

Brak potrzeby przeprowadzenia oceny oddziaływania na środowisko dla przedsięwzięcia pn.: „Zmiana części lasu o pow. 0,90 ha, znajdującego się na działce ewidencyjnej nr 171 (0,70 ha) oraz na działce nr 252 (0,20 ha), położonych w obrębie Przepałkowo, gmina Sośno, na użytek rolny”, realizowanego w obszarze i zakresie wskazanym w załącznikach graficznych dołączonych do wniosku.

UZASADNIENIE

W dniu 19 grudnia 2017 r. wpłynął wniosek, z dnia 14 grudnia 2017 r., uzupełniony pismem z dnia 3 stycznia 2018 r. (wpływ: 5 stycznia 2018 r.),

w sprawie wydania decyzji o środowiskowych uwarunkowaniach

dla przedsięwzięcia pn.: „Zmiana części lasu o pow. 0,90 ha, znajdującego się na działce ewidencyjnej nr 171 (0,70 ha) oraz na działce nr 252 (0,20 ha), położonych w obrębie Przepańkowo, gmina Sośno, na użytek rolny”.

Podstawą prawną do wydania decyzji o środowiskowych uwarunkowaniach jest art. 71 ust. 2 pkt 2 uouioś, w myśl którego realizacja planowanego przedsięwzięcia mogącego potencjalnie znacząco oddziaływać na środowisko jest dopuszczalna wyłącznie po uzyskaniu niniejszej decyzji.

Zgodnie z art. 75 ust. 1 pkt 1 lit. d uouioś, organem właściwym do wydania decyzji o środowiskowych uwarunkowaniach w przypadku zmiany lasu, niestanowiącego własności Skarbu Państwa, na użytek rolny jest regionalny dyrektor ochrony środowiska.

Teren realizacji przedsięwzięcia objęty jest w całości obowiązującym miejscowym planem zagospodarowania przestrzennego, ustanowionym uchwałą nr XXXI/194/2021 Rady Gminy Sośno z dnia 30 czerwca 2021 r. w sprawie uchwalenia miejscowego planu zagospodarowania przestrzennego dla części terenów w obrębie Przepańkowo, gmina Sośno (Dz. Urz. Woj. Kuj.-Pom. z 2021 r., poz. 3541), w granicach terenu oznaczonego symbolem R, przeznaczonego na tereny rolnicze.

Po dokonaniu analizy przedłożonego wypisu i wyrysu powyższego dokumentu, stwierdzono, że zamierzenie jest aktualnie zgodne z ustaleniami obowiązującego miejscowego planu zagospodarowania przestrzennego.

Powyższe zadanie zostało zakwalifikowane jako przedsięwzięcie mogące potencjalnie znacząco oddziaływać na środowisko na podstawie § 3 ust. 1 pkt 86 lit. b) rozporządzenia Rady Ministrów z dnia 9 listopada 2010 r. w sprawie przedsięwzięć mogących znacząco oddziaływać na środowisko, tj.: „zmiana lasu lub nieużytku na użytek rolny lub wylesienia mające na celu zmianę sposobu użytkowania terenu, jeżeli dotyczy lasu będącego enklawą pośród użytków rolnych lub nieużytków”.

W dniu 11 października 2019 r. weszło w życie rozporządzenie Rady Ministrów z dnia 10 września 2019 r. w sprawie przedsięwzięć mogących znacząco oddziaływać na środowisko (Dz. U. z 2019 r., poz. 1839 ze zm.), zgodnie z którym do spraw z zakresu wydania decyzji o środowiskowych uwarunkowaniach, wszczętych i niezakończonych przed dniem wejścia w życie tego rozporządzenia, stosuje się przepisy dotychczasowe. W związku z tym, kwalifikacja przedmiotowego przedsięwzięcia jako mogącego potencjalnie znacząco oddziaływać na środowisko nie uległa zmianie.

Zadanie to zaliczono ostatecznie do przedsięwzięć określonych w art. 59 ust. 1 pkt 2

uouioś i w wyniku analizy całej dokumentacji sprawy odstąpiono od obowiązku przeprowadzenia oceny oddziaływania na środowisko.

Do wniosku dołączona była m.in.: karta informacyjna przedsięwzięcia, poświadczona przez Starostę Sępoleńskiego kopia mapy ewidencyjnej obejmującej teren realizacji i obszar oddziaływania przedsięwzięcia, wypisy z rejestru gruntów obejmujące działki inwestycyjne oraz dowód wniesienia opłaty skarbowej za wydanie decyzji o środowiskowych uwarunkowaniach.

Ze względu na brak m.in.: karty informacyjnej przedsięwzięcia zapisanej w formie elektronicznej, mapy z zaznaczonym terenem realizacji i obszarem oddziaływania przedsięwzięcia, wraz z zapisem w wersji elektronicznej, wypisów z rejestru gruntów lub innych dokumentów, obejmujących nieruchomości w obszarze oddziaływania przedsięwzięcia, pozwalających na ustalenie stron postępowania, a także wypisu i wyrysu z miejscowego planu zagospodarowania przestrzennego albo informacji o jego braku, Inwestor został wezwany do uzupełnienia tych braków, pismem z dnia 22 grudnia 2017 r., znak: WOO.422.9.2017.DK.

Uzupełnienie wniosku wpłynęło w dniu 5 stycznia 2018 r., pismem z dnia 3 stycznia 2018 r. i było kompletne.

Informacja o wniosku oraz treść karty informacyjnej przedsięwzięcia, zawierającej dane określone w art. 62a ust. 1 i 2 uouioś, zostały zamieszczone w publicznie dostępnym wykazie danych o dokumentach, prowadzonym przez Regionalnego Dyrektora Ochrony Środowiska w Bydgoszczy pod nr 2078/2017.

W dniu 15 stycznia 2018 r., zawiadomieniem znak: WOO.422.9.2017.DK.2, Regionalny Dyrektor Ochrony Środowiska w Bydgoszczy zawiadomił strony o wszczęciu postępowania administracyjnego.

Biorąc pod uwagę fakt stwierdzenia niezgodności omawianego przedsięwzięcia z zapisami miejscowego planu zagospodarowania przestrzennego, ustanowionego uchwałą nr X/65/15 Rady Gminy Sośno z dnia 29 października 2015 r. w sprawie uchwalenia miejscowego planu zagospodarowania przestrzennego „Park Wiatrowy Sośno VIII” dla terenów położonych w gminie Sośno (Dz. Urz. Woj. Kuj.-Pom. z 2015 r., poz. 4622), a tym samym koniecznością wydania decyzji odmawiającej określenia warunków realizacji przedsięwzięcia, tutejszy Organ uznał, iż wystąpienie o opinię w sprawie konieczności przeprowadzenia oceny oddziaływania na środowisko do właściwej jednostki Państwowego Gospodarstwa Wodnego Wody Polskie jest bezcelowe i zbędne.

Jak wynikało z dokonanej analizy wypisu i wyrysu z powyższego dokumentu, fragment lasu wyznaczony przez Inwestora do zmiany na użytek rolny, stanowi teren oznaczony na rysunku planu symbolem ZL4 (tereny lasów). Zgodnie z zapisami § 22 ww. uchwały, dla obszaru tego obowiązują ustalenia szczegółowe odnoszące się do przeznaczenia i sposobu zagospodarowania terenów, w tym m.in. ustalono utrzymanie istniejącego zagospodarowania terenu zgodnie z przepisami odrębnymi.

Tym samym, zmiana lasu objętego wnioskiem na użytek rolny była niezgodna z ustaleniami obowiązującego miejscowego planu zagospodarowania przestrzennego, według którego konieczne było zachowanie istniejącego zagospodarowania terenu (lasu).

W związku z powyższym, Regionalny Dyrektor Ochrony Środowiska w Bydgoszczy, zawiadomieniem z dnia 25 stycznia 2018 r., znak: WOO.422.9.2017.DK.3, na podstawie art. 10 Kpa zawiadomił strony postępowania o zebraniu wszystkich dowodów w sprawie oraz o zamiarze wydania decyzji kończącej postępowanie.

Następnie, w dniu 5 lutego 2018 r., wpłynął wniosek Inwestora z dnia 1 lutego 2018 r. o zawieszenie przedmiotowego postępowania administracyjnego. W odpowiedzi na powyższy wniosek, tutejszy Organ, pismem z dnia 8 lutego 2018 r., znak: WOO.422.9.2017.DK.4, wezwał Inwestora do jego uzupełnienia o doprecyzowanie podstawy prawnej do zawieszenia postępowania. Wniosek został uzupełniony pismem z dnia 15 lutego 2018 r. (wpływ: 19 lutego 2022 r.), wobec czego, organ prowadzący postępowanie, zawiadomieniem z dnia 22 lutego 2022 r., znak: WOO.422.9.2017.DK.5, zawiadomił strony postępowania o złożonym wniosku Inwestora, możliwości zapoznania się z jego treścią oraz dokumentacją sprawy, a także o zamiarze zawieszenia postępowania w razie braku sprzeciwu stron.

Biorąc pod uwagę fakt, iż żadna ze stron nie wniosła sprzeciwu, a pozytywne rozpatrzenie ww. wniosku nie zagrażało interesowi społecznemu, Regionalny Dyrektor Ochrony Środowiska w Bydgoszczy, postanowieniem z dnia 12 marca 2018 r., znak: WOO.422.9.2017.DK.6, zawiesił postępowanie.

Następnie, pismem z dnia 8 marca 2021 r. (wpływ: 9 marca 2021 r.), Inwestor złożył wniosek o wznowienie postępowania, w związku z trwającą w Gminie Sośno procedurą zmiany miejscowego planu zagospodarowania przestrzennego obejmującego teren realizacji przedsięwzięcia.

W nawiązaniu do tego wniosku, Regionalny Dyrektor Ochrony Środowiska w Bydgoszczy, postanowieniem z dnia 11 marca 2021 r., znak: WOO.422.9.2017.DK.7, podjął zawieszone postępowanie, a pismem z dnia 12 marca 2021 r.,

znak: WOO.422.9.2017.DK.8, zwrócił się do Rady Gminy Sośno z prośbą o informacje z zakresu etapu prac nad projektem ww. zmiany miejscowego planu zagospodarowania przestrzennego, biorąc pod uwagę fakt, iż pismem z dnia 17 grudnia 2020 r., znak: WOO.410.374.2020.AT, tutejszy Organ zaopiniował negatywnie projekt ww. miejscowego planu zagospodarowania przestrzennego wraz z prognozą oddziaływania na środowisko, przedłożony pismem Wójta Gminy Sośno z dnia 23 listopada 2020 r., znak: RI.6721.4.2020.

W odpowiedzi na powyższe, Wójt Gminy Sośno, pismem z dnia 18 marca 2021 r., znak: RI.6724.4.2020 (wpływ: 22 marca 2021 r.), poinformował, że procedura zmiany miejscowego planu zagospodarowania przestrzennego nadal nie została zakończona.

Biorąc pod uwagę powyższe oraz fakt, iż ewentualna zmiana miejscowego planu zagospodarowania przestrzennego nie stanowi zagadnienia wstępnego, a tym samym nie obliguje organu prowadzącego postępowanie do jego zawieszenia na podstawie art. 97 § 1 pkt 4 Kpa, Regionalny Dyrektor Ochrony Środowiska w Bydgoszczy, zawiadomieniem z dnia 23 marca 2021 r., znak: WOO.422.9.2017.DK.9, na podstawie art. 10 Kpa zawiadomił strony postępowania o zebraniu wszystkich dowodów w sprawie oraz o zamiarze wydania decyzji kończącej postępowanie.

Strony postępowania nie wniosły uwag, zatem tutejszy Organ w niniejszej sprawie wydał w dniu 8 kwietnia 2021 r., decyzję, znak: WOO.422.9.2017.DK.10, odmawiającą określenia warunków realizacji omawianego przedsięwzięcia ze względu na jego niezgodność z zapisami miejscowego planu zagospodarowania przestrzennego, ustanowionego uchwałą nr X/65/15 Rady Gminy Sośno z dnia 29 października 2015 r. w sprawie uchwalenia miejscowego planu zagospodarowania przestrzennego „Park Wiatrowy Sośno VIII” dla terenów położonych w gminie Sośno.

Następnie, pismem z dnia 19 kwietnia 2021 r. (wpływ: 22 kwietnia 2021 r.), Inwestor wniósł odwołanie od ww. decyzji, a Generalny Dyrektor Ochrony Środowiska, decyzją z dnia 19 sierpnia 2021 r., znak: DOOŚ-WDŚZOO.421.1.2021.BL.1, uchylił powyższą decyzję i przekazał sprawę do ponownego rozpatrzenia przez tutejszy Organ, ponieważ w dniu 21 lipca 2021 r. weszła w życie uchwała nr XXXI/194/2021 Rady Gminy Sośno z dnia 30 czerwca 2021 r. w sprawie uchwalenia miejscowego planu zagospodarowania przestrzennego dla części terenów w obrębie Przepalkowo, gmina Sośno, która stanowi zmianę miejscowego planu zagospodarowania przestrzennego, który obowiązywał w dniu wydania przez Regionalnego Dyrektora Ochrony Środowiska

w Bydgoszczy powyższej decyzji odmownej.

Tym samym nie zachodzi już przesłanka do ponownego wydania decyzji odmownej, wynikająca wprost z art. 80 ust. 2 uouioś, zgodnie z którym właściwy organ wydaje decyzję o środowiskowych uwarunkowaniach po stwierdzeniu zgodności lokalizacji przedsięwzięcia z ustaleniami miejscowego planu zagospodarowania przestrzennego, jeżeli plan ten został uchwalony. W obecnym stanie prawnym omawiane zamierzenie nie stoi już w sprzeczności z zapisami miejscowego planu zagospodarowania przestrzennego, który zmienił przeznaczenie istniejącego użytku leśnego na teren oznaczony symbolem R – tereny rolnicze.

Na podstawie art. 64 ust. 1 pkt 3 uouioś, w związku z koniecznością uzyskania przez Inwestora decyzji, o której mowa w art. 72 ust. 1 pkt 9, tj. decyzji o zmianie lasu na użytek rolny, wydawanej na podstawie ustawy z dnia 28 września 1991 r. o lasach (Dz. U. z 2022 r., poz. 672 ze zm.), niniejsze postępowanie prowadzone jest bez udziału organu Państwowej Inspekcji Sanitarnej.

Po wydaniu przez Generalnego Dyrektora Ochrony Środowiska decyzji z dnia 19 sierpnia 2021 r., znak: DOOŚ-WDŚZOO.421.1.2021.BL.1, uchylającej powyższą decyzję Regionalnego Dyrektora Ochrony Środowiska w Bydgoszczy i przekazującej sprawę do ponownego rozpatrzenia przez organ pierwszej instancji oraz po zwrocie dokumentacji sprawy, tutejszy Organ:

- zawiadomieniem z dnia 10 listopada 2021 r., znak: WOO.422.9.2017.DK.13, zawiadomił strony o aktualnym etapie postępowania oraz o wystąpieniu do Dyrektora Zarządu Zlewni w Inowrocławiu, Państwowego Gospodarstwa Wodnego Wody Polskie, o opinię w sprawie konieczności przeprowadzenia oceny oddziaływania omawianego przedsięwzięcia na środowisko,
- pismem z dnia 10 listopada 2021 r., znak: WOO.422.9.2017.DK.14, wystąpił o ww. opinię.

Dyrektor Zarządu Zlewni w Inowrocławiu, Państwowego Gospodarstwa Wodnego Wody Polskie, pismem z dnia 4 lutego 2022 r., znak: BD.ZZŚ.1.435.427.2021.DG (wpływ: 4 lutego 2022 r.), wyraził opinię, że dla przedmiotowego przedsięwzięcia nie istnieje konieczność przeprowadzenia oceny oddziaływania na środowisko oraz odstąpił od określenia warunków do uwzględnienia w decyzji o środowiskowych uwarunkowaniach.

Po weryfikacji dokumentacji, Organ prowadzący postępowanie uznał, iż przedstawiony opis zamierzenia zawarty w karcie informacyjnej przedsięwzięcia jest niewystarczający do jednoznacznego określenia wpływu zamierzenia (lub jego braku)

na środowisko, dlatego pismem z dnia 16 grudnia 2021 r., znak: WOO.422.9.2017.DK.16, wezwał Inwestora do uzupełnienia danych zawartych w dokumentacji, w zakresie m.in.: jednoznacznego określenia docelowego użytku rolnego, na który zostanie przekształcony las, przedstawienia informacji o obecnym stanie działek inwestycyjnych oraz zakresie zamierzenia, w tym ewentualnego usuwania zadrzewień, określenia usytuowania przedsięwzięcia względem jednolitych części wód powierzchniowych i podziemnych, informacji o występowaniu stref ochronnych ujęć wód w rejonie inwestycji oraz danych przyrodniczych, w tym dotyczących inwentaryzacji występującej roślinności, fauny i siedlisk przyrodniczych, a także analizy wpływu zamierzenia na bioróżnorodność i korytarze ekologiczne.

Uzupełnienie karty informacyjnej przedsięwzięcia wpłynęło w dniu 30 grudnia 2021 r., pismem z dnia 28 grudnia 2021 r.

Dokumentacja nie została uzupełniona w stopniu wystarczającym i nie czyniła zadość wezwaniu, w związku z czym, pismem z dnia 1 lutego 2022 r., znak: WOO.422.9.2017.DK.18, ponownie wezwano Inwestora do przekazania wyjaśnień z zakresu m.in.: lokalizacji inwestycji względem jednolitych części wód powierzchniowych i podziemnych, informacji o występowaniu stref ochronnych ujęć wód w rejonie przedsięwzięcia, jednoznacznego określenia stanu faktycznego terenu oraz danych przyrodniczych, w tym dotyczących występujących gatunków roślinności, fauny i siedlisk przyrodniczych.

Ponowne uzupełnienie karty informacyjnej przedsięwzięcia wpłynęło w dniu 23 lutego 2022 r., pismem z dnia 21 lutego 2022 r.

Ponieważ uzyskane wyjaśnienia nie wniosły nowych okoliczności w sprawie, a jedynie stanowiły uszczegółowienie informacji, nie stwierdzono konieczności ponownego wystąpienia o opinię w sprawie konieczności przeprowadzenia oceny oddziaływania na środowisko do Dyrektora Zarządu Zlewni w Inowrocławiu, Państwowego Gospodarstwa Wodnego Wody Polskie.

Regionalny Dyrektor Ochrony Środowiska w Bydgoszczy, po zapoznaniu się z załączoną do wniosku kartą informacyjną przedsięwzięcia i jej uzupełnieniami oraz powyższą opinią Dyrektora Zarządu Zlewni w Inowrocławiu, a także biorąc pod uwagę zapisy art. 63 ust. 1 uouioś, w dniu 8 marca 2022 r., wydał postanowienie, znak: WOO.422.9.2017.DK.20, nakładające obowiązek przeprowadzenia oceny oddziaływania na środowisko i sporządzenia raportu o oddziaływaniu na środowisko,

wraz z określeniem jego zakresu.

Informacje o postanowieniu nakładającym obowiązek przeprowadzenia oceny oddziaływania na środowisko oraz jego treść, zostały zamieszczone w publicznie dostępnym wykazie danych o dokumentach, prowadzonym przez Regionalnego Dyrektora Ochrony Środowiska w Bydgoszczy pod nr 145/2022.

Na powyższe postanowienie, pismem z dnia 14 marca 2022 r. (wpływ: 17 marca 2022 r.), zażalenie wniósł Inwestor, w związku z czym, tutejszy Organ, pismem z dnia 23 marca 2022 r., znak: WOO.422.9.2017.DK.21, przekazał zażalenie wraz z aktami sprawy do Generalnego Dyrektora Ochrony Środowiska, celem jego rozpatrzenia.

W wyniku powyższego, po przeanalizowaniu akt sprawy, organ drugiej instancji wydał postanowienie z dnia 11 lipca 2022 r., znak: DOOŚ-WDŚZOO.420.11.2022.BL.1, którym uchylił ww. postanowienie Regionalnego Dyrektora Ochrony Środowiska w Bydgoszczy.

Następnie, po zwróceniu akt sprawy, tutejszy Organ, zawiadomieniem z dnia 7 września 2022 r., znak: WOO.422.9.2017.DK.22, poinformował strony postępowania o zebraniu wszystkich dowodów w sprawie oraz o zamiarze wydania decyzji kończącej postępowanie.

W toku postępowania nie zostały zgłoszone żadne inne uwagi i wnioski.

Organ rozpatrzył sprawę w oparciu o zgromadzone materiały.

Przedmiotem przedsięwzięcia jest zmiana lasu niestanowiącego własności Skarbu Państwa, o łącznej powierzchni 0,9 ha, zlokalizowanego w granicach działek ewid. nr 171 i 252 obręb 0008 Przepalkowo, gmina Sośno, powiat sępoleński, na użytek rolny – grunty orne (R).

Celem inwestycji jest przekształcenie części gruntu leśnego na grunty rolne, w związku z nawałnicą, która przetoczyła się przez powiat sępoleński w dniach 11-12 sierpnia 2017 r., w wyniku której las oznaczony w ewidencji gruntów jako działki ewid. nr 171, 174 i 252 o powierzchni leśnej 1,77 ha, stanowiący własność Wnioskodawcy, uległ zniszczeniu.

Zgodnie z przedłożonymi wypisami z rejestru gruntów, przedmiotowe nieruchomości o sumarycznej powierzchni 11,6183 ha stanowią: grunty orne o powierzchni 9,4163 ha, lasy o powierzchni 1,722 ha oraz łąki trwale o powierzchni 0,48 ha.

Jak wynika z wypisu i wyrysu z Uproszczonego Planu Urządzenia Lasu dla lasów niestanowiących własności Skarbu Państwa na okres od 1 stycznia 2015 r. do 31 grudnia 2024 r. oraz danymi dostępnymi na portalu Bank Danych o Lasach

(www.bdl.lasy.gov.pl/portal/mapy), administrowanym przez Biuro Urządzania Lasu i Geodezji Leśnej, las ten stanowił las mieszany świeży, będący głównie drzewostanem wiązu i grabu.

Na etapie projektowania zamierzenia, Inwestor nie rozważał innych wariantów przedsięwzięcia.

W obszarze oddziaływania planowanego przedsięwzięcia nie realizuje się oraz nie zrealizowano inwestycji, które mogą prowadzić do skumulowania oddziaływań. Z uwagi na charakter, rodzaj i zakres analizowanego zamierzenia, zarówno jego realizacja, jak i eksploatacja nie spowoduje kumulowania oddziaływań lub przekroczenia standardów jakości środowiska i wartości odniesienia.

Według przedłożonej dokumentacji, drzewostan zniszczony w wyniku nawałnicy został uprzątnięty, zgodnie z decyzją Starosty Sępoleńskiego, w związku z czym realizacja zamierzenia nie wymaga wycinki drzew lub krzewów i sprowadza się do wykonania zabiegów agrotechnicznych (orki) w celu rozpoczęcia użytkowania rolnego.

Na etapie użytkowania gruntu jako ornego, przewiduje się wykorzystywanie typowego sprzętu rolniczego.

Ponadto, zadanie nie wiąże się z nadmiernym wykorzystywaniem zasobów naturalnych, ponadnormatywnymi emisjami i występowaniem innych uciążliwości oraz ryzykiem wystąpienia poważnej awarii, gdyż przedmiotowe zadanie nie należy do kategorii zakładów wymienionych w rozporządzeniu Ministra Rozwoju z dnia 29 stycznia 2016 r. w sprawie rodzajów i ilości znajdujących się w zakładzie substancji niebezpiecznych, decydujących o zaliczeniu zakładu do zakładu o zwiększonym lub dużym ryzyku wystąpienia poważnej awarii przemysłowej (Dz. U. z 2016 r., poz. 138 t.j.).

Realizacja zamierzenia nie wiąże się z powstawaniem odpadów. Nie będą prowadzone jakiegokolwiek prace rozbiórkowe, ponieważ na omawianym terenie nie znajdują się żadne obiekty budowlane.

Na etapie użytkowania rolnego również nie zakłada się powstawania znacznych ilości odpadów.

Postępowanie z wytwarzanymi odpadami powinno być zgodne z podstawowymi zasadami gospodarowania odpadami, tj. hierarchią sposobów postępowania z odpadami, zawartą w art. 17 ww. ustawy z dnia 14 grudnia 2012 r. o odpadach (Dz. U. z 2022 r., poz. 699 ze zm.).

W rejonie projektowanego zadania nie występują obszary wodno-błotne, inne obszary o płytkim zaleganiu wód podziemnych, w tym siedliska łąkowe oraz ujścia rzek,

obszary wybrzeży i środowisko morskie lub górskie, obszary objęte ochroną, w tym strefy ochronne ujęć wód i zbiorników wód śródlądowych, obszary wymagające specjalnej ochrony ze względu na występowanie gatunków roślin, grzybów i zwierząt lub ich siedlisk lub siedlisk przyrodniczych objętych ochroną, w tym obszary Natura 2000 oraz pozostałe formy ochrony przyrody, a także obszary o krajobrazie mającym znaczenie historyczne, kulturowe lub archeologiczne, o znacznej gęstości zaludnienia, przylegające do jezior, uzdrowiska i obszary ochrony uzdrowiskowej.

Teren realizacji przedsięwzięcia znajduje się poza granicami głównych zbiorników wód podziemnych, obszarami szczególnego zagrożenia powodzią oraz poza strefami ochronnymi ujęć wód na potrzeby zaopatrzenia ludności.

W pobliżu omawianego lasu nie występują jeziora lub naturalne zbiorniki wodne. W pobliżu przepływa ciek „Dopływ z Szywałdu”, który nie będzie naruszany w wyniku realizacji zamierzenia.

Przedmiotowa inwestycja zlokalizowana jest w obszarze dorzecza Odry, zgodnie z rozporządzeniem Rady Ministrów z dnia 18 października 2016 r. w sprawie Planu gospodarowania wodami na obszarze dorzecza Odry (Dz. U. z 2016 r., poz. 1967 t.j.).

Zamierzenie znajduje się w obszarze jednolitej części wód podziemnych oznaczonym europejskim kodem PLGW600035, zaliczonym do regionu wodnego Warty. Zgodnie z rozporządzeniem Rady Ministrów z dnia 18 października 2016 r. w sprawie Planu gospodarowania wodami na obszarze dorzecza Odry, stan ilościowy i chemiczny tej JCWPd oceniono jako dobry. Rozpatrywana jednolita część wód podziemnych nie jest zagrożona ryzykiem nieosiągnięcia celów środowiskowych, tj. utrzymania co najmniej dobrego stanu ilościowego i chemicznego wód podziemnych.

Przedsięwzięcie znajduje się w obszarze jednolitej części wód powierzchniowych rzecznych oznaczonej europejskim kodem PLRW6000181884819 – „Orla do wpływu do Jez. Więcborskiego”, zaliczonym do regionu wodnego Warty. Zgodnie z rozporządzeniem Rady Ministrów z dnia 18 października 2016 r. w sprawie Planu gospodarowania wodami na obszarze dorzecza Odry, ta JCWP posiada status naturalnej części wód, której stan oceniono jako dobry. Rozpatrywana jednolita część wód powierzchniowych nie jest zagrożona ryzykiem nieosiągnięcia celów środowiskowych, tj. utrzymania co najmniej dobrego stanu ekologicznego i co najmniej dobrego stanu chemicznego wód powierzchniowych.

Nie przewiduje się poboru wód powierzchniowych lub podziemnych oraz nie powinna

nastąpić zmiana stosunków wodnych.

Zamierzenie nie wiąże się również z generowaniem ścieków bytowych lub przemysłowych.

Wody opadowe i roztopowe, jak dotychczas, zostaną zagospodarowane w obrębie nieruchomości poprzez naturalne procesy wchłaniania przez glebę. Nie przewiduje się wykonywania jakichkolwiek powierzchni utwardzonych i możliwości zanieczyszczenia wód opadowych i roztopowych. Nie nastąpi znacząca zmiana możliwości retencyjnych terenu.

Zmiana sposobu użytkowania lasu na użytek rolny nie spowoduje przekształcania jakichkolwiek cieków lub zbiorników wodnych, ani zmian przepływu wód podziemnych lub powierzchniowych. Nieruchomości pozostaną powierzchnią biologicznie czynną. W związku z powyższym, realizacja i eksploatacja przedsięwzięcia nie jest sprzeczna z celami środowiskowymi ustalonymi w planie gospodarowania wodami na obszarze dorzecza Odry oraz nie narusza ustalonych warunków korzystania z wód regionu wodnego Warty, a tym samym nie wpłynie negatywnie na jednolite części wód lub określone dla nich cele środowiskowe.

Planowane zamierzenie będzie zlokalizowane poza obszarami chronionymi w myśl ustawy z dnia 16 kwietnia 2004 r. o ochronie przyrody (Dz. U. z 2022 r., poz. 916 ze zm.), w tym poza wyznaczonymi, mającymi znaczenie dla Wspólnoty i projektowanymi, przekazanymi do Komisji Europejskiej, obszarami Natura 2000.

Celem inwestycji jest dokonanie zmiany sposobu użytkowania lasu na użytek rolny w obrębie powierzchni leśnej obecnie całkowicie pozbawionej zadrzewienia, o powierzchni 0,9 ha. Na terenie planowanej zmiany sposobu użytkowania nie potwierdzono obecności stanowisk gatunków chronionych oraz cennych siedlisk przyrodniczych.

Na podstawie przeprowadzonej analizy przedłożonej dokumentacji ustalono, że realizacja i eksploatacja inwestycji nie będzie skutkować niekorzystnym wpływem na środowisko przyrodnicze oraz krajobraz, a przyjęte działania minimalizujące wyeliminują zidentyfikowane zagrożenia względem stwierdzonych elementów środowiska przyrodniczego.

Jednocześnie informuję, że w przypadku jeśli skutkiem jakichkolwiek prac związanych z realizacją zamierzenia będzie podjęcie czynności objętych zakazami względem gatunków chronionych zwierząt, roślin oraz grzybów, wynikającymi z art. 51 i art. 52 ustawy z dnia 16 kwietnia 2004 r. o ochronie przyrody, np.:

- w odniesieniu do zwierząt objętych ochroną gatunkową – niszczenie ich siedlisk

- lub ostoi, będących obszarem rozrodu, wychowu młodych, odpoczynku, migracji lub żerowania, jak również niszczenie, usuwanie lub uszkodzenie gniazd, mrowisk, nor, legowisk, żeremi, tam, tarlisk, zimowisk lub innych schronień,
- w odniesieniu do grzybów i roślin – umyślne niszczenie osobników oraz niszczenie siedlisk lub ostoi roślin i grzybów,

Inwestor lub Wykonawca są zobowiązani do uzyskania zgody na wykonania czynności podlegających zakazom na zasadach określonych w art. 56 ustawy z dnia 16 kwietnia 2004 r. o ochronie przyrody.

W bezpośrednim sąsiedztwie lokalizacji przedsięwzięcia nie występują tereny chronione akustycznie. Najbliższa zabudowa mieszkaniowa znajduje się w odległości przekraczającej 650 m w kierunkach północno-zachodnim, południowo-zachodnim oraz północno-wschodnim i jest oddzielona od lasu objętego wnioskiem innymi terenami leśnymi, w związku z czym nie przewiduje się pogorszenia warunków mieszkaniowych na etapie realizacji lub eksploatacji przedsięwzięcia.

Podczas użytkowania inwestycji wystąpi, tak jak obecnie na okolicznych gruntach ornych, niezorganizowana emisja hałasu i zanieczyszczeń do powietrza, której źródłem będzie spalanie paliw w silnikach pojazdów i maszyn rolnych.

W wyniku analizy przedłożonej dokumentacji stwierdzono, że zmiana przedmiotowego lasu na użytek rolny pozostanie bez wpływu na klimat akustyczny rejonu zabudowy mieszkaniowej.

Podczas normalnej eksploatacji gruntów ornych nie będzie występować niekorzystne oddziaływanie na zdrowie ludzi i zwierzęta, na glebę, wody podziemne, powierzchnię terenu, rośliny, klimat, dobra kultury i krajobraz.

Na podstawie informacji zawartych w przedłożonej przez Inwestora dokumentacji, przeanalizowano wpływ zamierzenia w kontekście adaptacji do skutków zmian klimatu (efekt cieplarniany). W pobliżu terenu realizacji przedsięwzięcia występują tereny zadrzewione i zakrzewione oraz leśne, również w granicach pobliskiego Krajeńskiego Parku Krajobrazowego, w związku z czym ubytek omawianej powierzchni leśnej oraz późniejsze, rolnicze użytkowanie gruntów nie wpłynie znacząco negatywnie na pogłębianie zmian klimatycznych. Ponadto, nie przewiduje się, aby klimat i jego zmiany miały znaczący wpływ na sposób rolniczego wykorzystania omawianego terenu. Rodzaj planowanych upraw zostanie dobrany do warunków glebowych i wodno-gruntowych występujących na działkach inwestycyjnych.

Biorąc pod uwagę rodzaj zadania, a także fakt, że będzie ono realizowane na terenie województwa kujawsko-pomorskiego, nie stwierdzono jego negatywnego wpływu i występowania transgranicznego oddziaływania na środowisko.

Nie przewiduje się również przekroczeń standardów jakości środowiska, zwłaszcza biorąc pod uwagę typ zamierzenia.

Zastosowanie prawidłowych rozwiązań projektowych, technicznych i technologicznych, zapewni ochronę środowiska na etapie realizacji i eksploatacji inwestycji.

Decyzja o środowiskowych uwarunkowaniach wiąże organ wydający decyzje, o których mowa w art. 72 ust. 1 pkt 9 uouioś, tj. decyzje o zmianie lasu na użytek rolny, wydawane na podstawie ustawy z dnia 28 września 1991 r. o lasach.

Biorąc pod uwagę powyższe orzeczono jak w sentencji.

POUCZENIE

Zgodnie z art. 72 ust. 3 uouioś, decyzję o środowiskowych uwarunkowaniach dołącza się do wniosku o wydanie decyzji, o której mowa w art. 72 ust. 1 pkt 9 uouioś. Wniosek ten powinien być złożony nie później niż przed upływem sześciu lat od dnia, w którym decyzja o środowiskowych uwarunkowaniach stała się ostateczna.

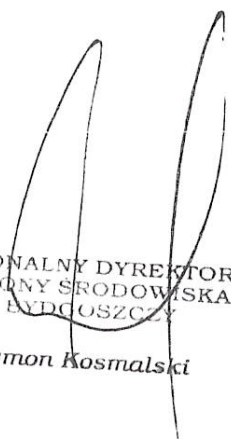
Od niniejszej decyzji służy odwołanie do Generalnego Dyrektora Ochrony Środowiska, za pośrednictwem Regionalnego Dyrektora Ochrony Środowiska w Bydgoszczy, w terminie 14 dni od dnia doręczenia decyzji.

Zgodnie z art. 127a § 1 Kpa w trakcie biegu terminu do wniesienia odwołania strona może zrzec się prawa do wniesienia odwołania. Z dniem doręczenia Regionalnemu Dyrektorowi Ochrony Środowiska w Bydgoszczy oświadczenia o zrzeczeniu się prawa do wniesienia odwołania przez ostatnią ze stron postępowania, decyzja staje się ostateczna i prawomocna. Po uzyskaniu zrzeczenia się prawa do wniesienia odwołania, na żądanie strony, decyzji zostanie nadana klauzula ostateczności.

Na podstawie art. 1 ust. 1 pkt 1 i art. 6 ust. 1 pkt 1 ustawy z dnia 16 listopada 2006 r. o opłacie skarbowej (Dz. U. z 2021 r., poz. 1923 ze zm.) Wnioskodawca uiścił opłatę skarbową w wysokości 205,00 zł za wydanie decyzji o środowiskowych uwarunkowaniach.

Wykonanie warunków decyzji o środowiskowych uwarunkowaniach, które nie zostały uwzględnione w decyzjach, o których mowa w art. 86 uouioś, podlega egzekucji administracyjnej w trybie przepisów o postępowaniu egzekucyjnym w administracji, o ile przedsięwzięcie jest realizowane. W myśl art. 136a uouioś, jeżeli warunki, wymogi

oraz obowiązki określone w decyzji o środowiskowych uwarunkowaniach nie zostały uwzględnione w decyzjach, o których mowa w art. 86 uouioś, podmiot realizujący, eksploatujący lub likwidujący przedsięwzięcie, podlega karze pieniężnej w wysokości od 500 zł do 1 000 000 zł.



REGIONALNY DYREKTOR
OCHRONY ŚRODOWISKA
W BYDGOSZCZY
Szymon Kosmański

Otrzymują:

- 1.
2. Wójt Gminy Sośno, ul. Nowa 1, 89-412 Sośno,
3. Starosta Sępoleński, ul. Kościuszki 11, 89-400 Sępólno Krajeńskie,
4. Państwowe Gospodarstwo Leśne Lasy Państwowe, Nadleśnictwo Runowo, Runowo Krajeńskie 55, 89-421 Runowo Krajeńskie,
5. Krajowy Ośrodek Wsparcia Rolnictwa, Oddział Terenowy w Bydgoszczy, ul. Hetmańska 38, 85-039 Bydgoszcz.

Do wiadomości:

Dyrektor Zarządu Zlewni w Inowrocławiu, Państwowe Gospodarstwo Wodne Wody Polskie,
ul. Królowej Jadwigi 20, 88-100 Inowrocław.

Sprawę prowadzi: Daniel Kulczewski, tel.: 52 50-65-666, wew. 6033, e-mail: daniel.kulczewski@bydgoszcz.rdos.gov.pl



Bydgoszcz, dnia 5 października 2022 r.

WOO.422.9.2017.DK.24

Załącznik

Charakterystyka planowanego przedsięwzięcia, zgodnie z art. 84 ust. 2 ustawy z dnia 3 października 2008 r. o udostępnianiu informacji o środowisku i jego ochronie, udziale społeczeństwa w ochronie środowiska oraz o ocenach oddziaływania na środowisko (Dz. U. z 2022 r., poz. 1029 ze zm.).

Planowane przedsięwzięcie dotyczy zmiany lasu niestanowiącego własności Skarbu Państwa, o łącznej powierzchni 0,9 ha, zlokalizowanego w granicach działek ewid. nr 171 (0,7 ha) i 252 (0,2 ha) obręb 0008 Przepałkowo, gmina Sośno, powiat sępoleński, na użytek rolny – grunty orne (R).

Wnioskiem objęto wyłącznie część użytków leśnych znajdujących się na omawianych działkach, zgodnie z załączoną poniżej mapą. Pozostałe grunty leśne pozostaną w obecnym użytkowaniu i nie będą naruszane w wyniku realizacji bądź eksploatacji przedmiotowego zamierzenia.

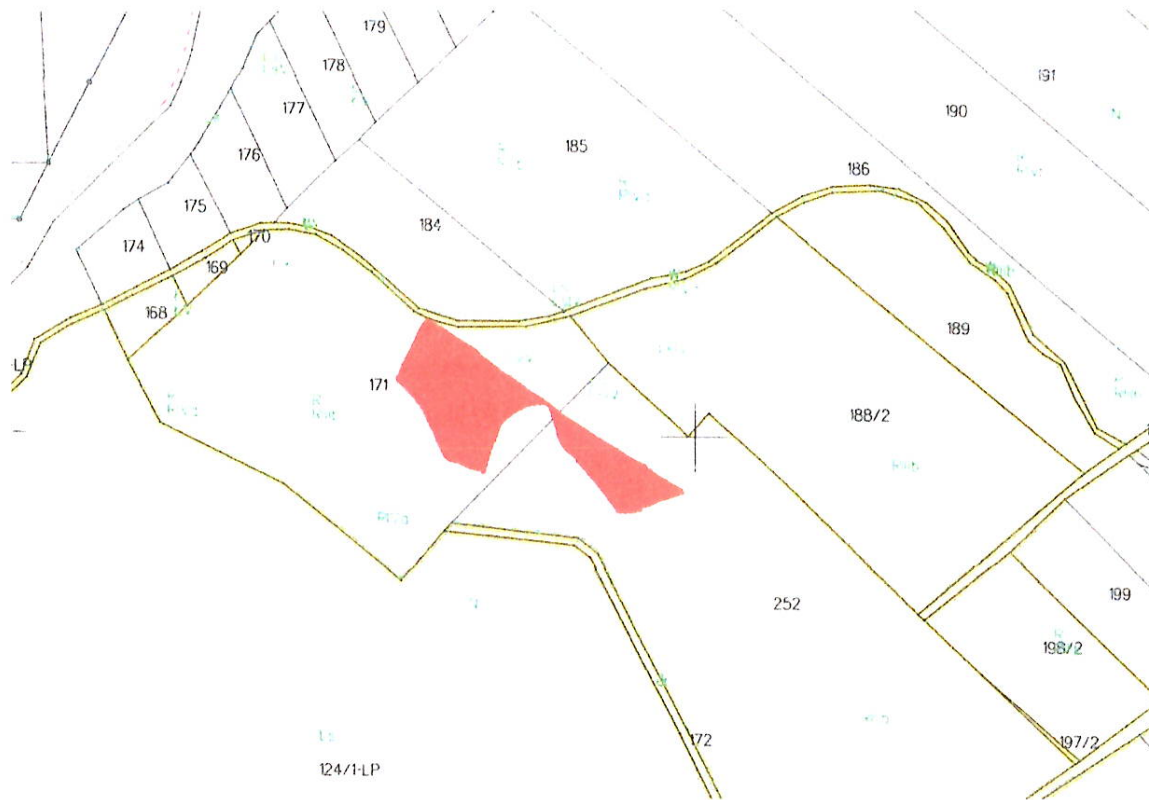
Zgodnie z wypisem i wrysem z Uproszczonego Planu Urządzenia Lasu dla lasów niestanowiących własności Skarbu Państwa na okres od 1 stycznia 2015 r. do 31 grudnia 2024 r. oraz danymi dostępnymi na portalu Bank Danych o Lasach (www.bdl.lasy.gov.pl/portal/mapy), administrowanym przez Biuro Urządzania Lasu i Geodezji Leśnej, las ten stanowił las mieszany świeży, będący głównie drzewostanem wiązu i grabu.

Jak wynika z karty informacyjnej przedsięwzięcia, w wyniku nawałnicy, która przetoczyła się przez powiat sępoleński w dniach 11-12 sierpnia 2017 r., las oznaczony w ewidencji gruntów jako działki ewid. nr 171, 174 i 252 o powierzchni 1,77 ha, stanowiący własność Wnioskodawcy, uległ zniszczeniu.

Realizacja zamierzenia sprowadza się zatem do przygotowania gruntów pod wykorzystanie rolnicze i nie wiąże się z wycinką drzewostanu.

Podczas użytkowania przedsięwzięcia, prowadzone będą typowe zabiegi agrotechniczne przy wykorzystaniu standardowego sprzętu rolniczego.

Teren realizacji przedsięwzięcia przedstawia się następująco (kolor czerwony):



REGIONALNY DYREKTOR
OCHRONY ŚRODOWISKA
W BYDGOSZCZY

Szymon Kosmański