

Projekt

ZARZĄDZENIE

REGIONALNEGO DYREKTORA

OCHRONY ŚRODOWISKA W GDAŃSKU

z dnia2024 r.

w sprawie ustanowienia planu ochrony dla rezerwatu przyrody

„Źródłiskowe Torfowisko”

Na podstawie art. 19 ust. 6 ustawy z dnia 16 kwietnia 2004 roku o ochronie przyrody (Dz. U. z 2023 r. poz. 1336, 1688 i 1890), zarządza się, co następuje:

§ 1. Ustanawia się plan ochrony dla rezerwatu przyrody „Źródłiskowe Torfowisko”, zwanego dalej „rezerwatem”.

§ 2. 1. Celem ochrony rezerwatu jest zachowanie obszaru źródłiskowego z charakterystycznymi dla torfowisk źródłiskowych biocenozy oraz otaczającymi ten obszar lasami bukowymi.

2. Przyrodniczymi i społecznymi uwarunkowaniami realizacji celu, o którym mowa w ust. 1, są:

- 1) występowanie ekosystemów, a także siedlisk przyrodniczych chronionych w ramach sieci Natura 2000: 91E0 Łęgi wierzbowe, topolowe, olszowe i jesionowe (*Salicetum albo-fragilis*, *Populetum albae*, *Alnion glutinoso-incane*) i olsy źródłiskowe; 9110 Kwaśne buczyny (*Luzulo-Fagetum*), 9160 Grąd subatlantycki (*Stellario Carpinetum*);
- 2) występowanie rzadkich i chronionych gatunków zwierząt;
- 3) występowanie kopuły źródłiskowej i złoża torfu;
- 4) jednolita, państwowa własność całości obszaru rezerwatu;
- 5) położenie rezerwatu w granicach Parku Krajobrazowego „Dolina Słupi” oraz w obszarze Natura 2000 Dolina Słupi PLH220052 i obszarze Natura 2000 Dolina Słupi PLB220002.

§ 3. 1. Ochroną czynną obejmuje się część oddziału 160k. Leśnictwo Podwilczyn, Nadleśnictwo Leśny Dwór, w którym zamontowano zastawkę zatrzymującą odpływ wody z rezerwatu przy północnej granicy rezerwatu, o powierzchni 15m² tj. 0,0015 ha.

2. Ochroną ścisłą obejmuje się pozostałą część rezerwatu o powierzchni 8,8885 ha.

3. Lokalizację obszarów objętych ochroną ścisłą i czynną wskazuje mapa stanowiąca załącznik nr 1 do zarządzenia.

§ 4. Identyfikację oraz określenie sposobów eliminacji lub ograniczania istniejących i potencjalnych zagrożeń wewnętrznych i zewnętrznych oraz ich skutków określa załącznik nr 2 do zarządzenia.

§ 5. Działania ochronne na obszarze ochrony ścisłej i czynnej, z podaniem rodzaju, zakresu oraz lokalizacji tych działań określa załącznik nr 3 do zarządzenia.

§ 6. Wskazuje się wymagania ochrony przyrody konieczne do uwzględnienia w ustaleniach planu ogólnego gminy Dębica Kaszubska¹⁾ i miejscowych planach zagospodarowania przestrzennego oraz planie zagospodarowania przestrzennego województwa pomorskiego dotyczące eliminacji lub ograniczenia zagrożeń wewnętrznych lub zewnętrznych:

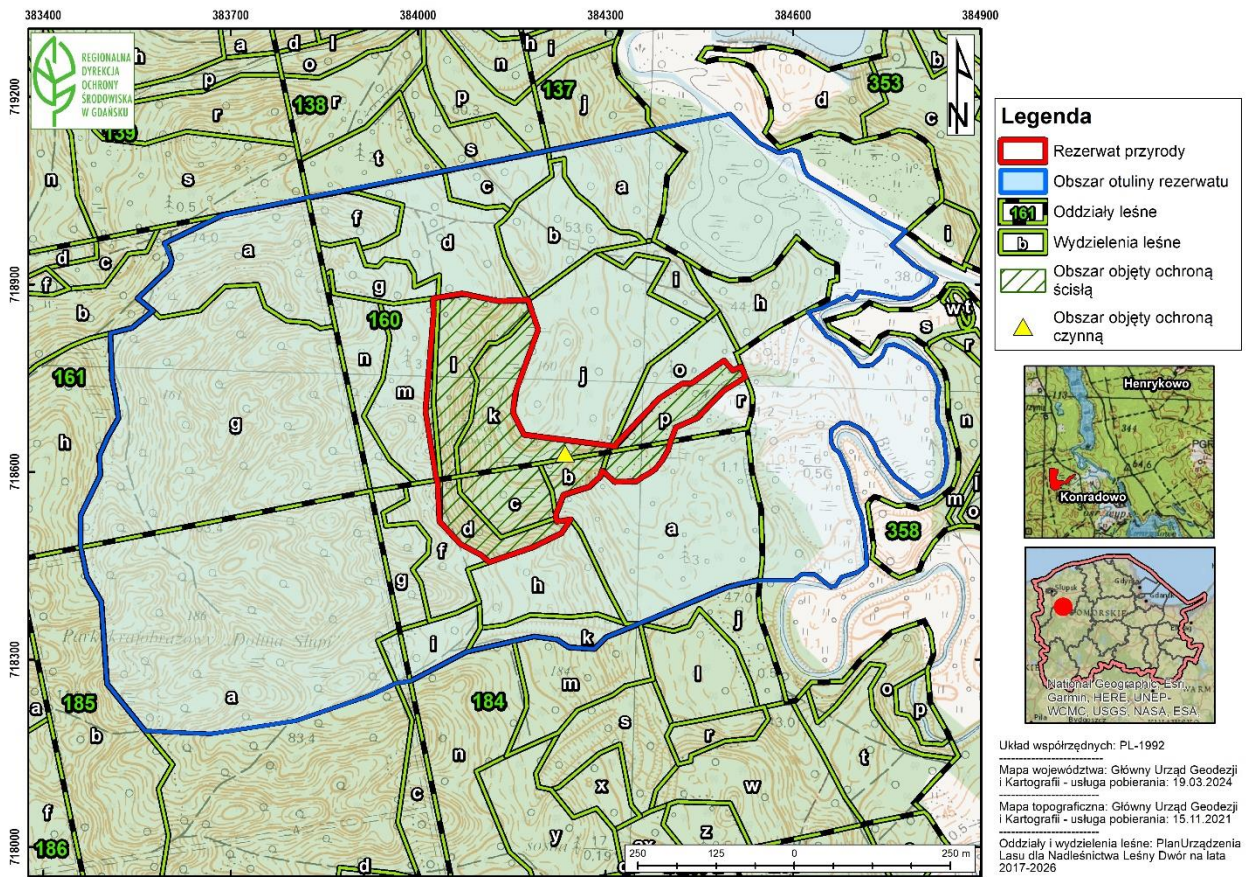
¹⁾ Do czasu uchwalenia planu ogólnego gminy Dębica Kaszubska, wskazania zawarte w § 6 pozostają jednocześnie wskazaniem do studium uwarunkowań i kierunków zagospodarowania przestrzennego tej gminy.

- 1) uwzględnić aktualny przebieg granicy rezerwatu oraz obecność jego otuliny²⁾;
- 2) w otulinie rezerwatu:
 - a) zachować dotychczasową formę użytkowania gruntów, tj. zwarty kompleks leśny oraz użytki zielone i nieużytki;
 - b) nie podejmować działań mogących przyczynić się do wahań poziomu lustra wód powierzchniowych i gruntowych lub pogorszyć jakość wód (m. in. takich jak melioracje, wydobywanie kopalin, pobór wód powierzchniowych i podziemnych mogących wpłynąć na warunki hydrologiczne i hydrochemiczne i tp.);
 - c) nie należy lokalizować nowych obiektów i urządzeń budowlanych (w tym tymczasowych niezwiązanych trwale z gruntem) poza obiektami i urządzeniami służącymi ochronie przyrody i racjonalnej gospodarce leśnej.

§ 7. Zarządzenie wchodzi w życie po upływie 14 dni od dnia ogłoszenia.

²⁾ Granice te zostały wyznaczone w zarządzeniu Regionalnego Dyrektora Ochrony Środowiska w Gdańsku z dnia 21 lutego 2024 roku w sprawie rezerwatu przyrody „Źródłiskowe Torfowisko” (Dz. Urz. Woj. Pom. z 2024 r., poz. 1284).

Lokalizacja obszarów objętych ochroną ścisłą i czynną.



Załącznik nr 2

Identyfikacja oraz określenie sposobów eliminacji lub ograniczania istniejących i potencjalnych zagrożeń wewnętrznych i zewnętrznych oraz ich skutków.

Lp.	Identyfikacja istniejących i potencjalnych zagrożeń wewnętrznych i zewnętrznych	Sposoby eliminacji lub ograniczania istniejących i potencjalnych zagrożeń wewnętrznych i zewnętrznych oraz ich skutków
Zagrożenia istniejące wewnętrzne		
1.	Nie zidentyfikowano.	Nie określono.
Zagrożenia istniejące zewnętrzne		
2.	Nie zidentyfikowano.	Nie określono.
Zagrożenia potencjalne wewnętrzne		
3.	Pogorszenie funkcjonowania zastawki co może spowodować nadmierny odpływ wody z torfowiska.	Utrzymanie funkcjonującej zastawki w oddziale 160k. Dopuszczenie wszelkich prac (remontu, przebudowy itd.) zapewniających jej właściwy stan techniczny, według aktualnych potrzeb.
Zagrożenia potencjalne zewnętrzne		
4.	Zmiany struktury lasu w drzewostanach sąsiadujących z rezerwatem powodujące zmianę mikroklimatu brzeżnych części rezerwatu oraz uruchomienie spływów powierzchniowych w kierunku rezerwatu, które mogą spowodować erozję złoża torfowego w rezerwacie.	W otulinie rezerwatu: 1) prowadzenie gospodarki leśnej bez wykonywania rębni zupełnych, stosowanie rębni złożonych z wydłużonym okresem odnawiania (np. IVd, V) oraz cięć pielęgnacyjnych i sanitarnych, tak aby nie dopuścić do zwarcia mniejszego niż umiarkowane tj. takiego gdzie między drzewami znajdują się wąskie, wolne przestrzenie; 2) w pasie o szerokości 50 m od granicy rezerwatu, zachowanie strefy buforowej ze starszym drzewostanem chroniącym złoża torfowe w rezerwacie przed erozją; 3) monitoring zagrożeń i wartości przyrodniczych rezerwatu; 4) wykonywanie cięć sanitarnych, pielęgnacyjnych i rębnych w sposób zapewniający w maksymalnym stopniu ochronę gleby i roślinności.
5.	Zaburzenia w dostawie wód podziemnych (ilości lub jakości) zasilających źródła i wysięki zlokalizowane w rezerwacie, skutkujące utratą różnorodności biocenotycznej tych ekosystemów.	1) Brak możliwości ograniczenia zagrożenia wynikającego z niedoboru opadów i suszy występującej w okresie wegetacyjnym w ramach planu ochrony rezerwatu; 2) nielocalizowanie przedsięwzięć mogących naruszyć reżim wód podziemnych zasilających źródła rezerwatu, tj. ilości lub jakości wód (np. pobór wód na skalę przemysłową, kopalnie kruszywa z wydobywaniem zaburzającym przepływ wód podziemnych) w strefie buforowej o szerokości 5 km od granic rezerwatu.

6.	Antropopresja związana z przybliżaniem zabudowy do rezerwatu.	<p>W otulinie rezerwatu:</p> <ol style="list-style-type: none"> 1) zachować dotychczasową formę użytkowania gruntów, tj. zwarty kompleks leśny oraz użytki zielone i nieużytki; 2) nie należy lokalizować nowych obiektów i urządzeń budowlanych (w tym tymczasowych niezwiązanych trwale z gruntem) poza obiektami i urządzeniami służącymi ochronie przyrody i racjonalnej gospodarce leśnej; 3) sprzątanie odpadów; 4) uzupełnienie i utrzymanie tablic informujących o formie ochrony i obowiązujących zakazach; 5) ocena stanu zachowania roślinności i wybranych gatunków flory i fauny.
7.	Naruszenie warunków hydrologicznych lub zmienianie składu hydrochemicznego wód.	<p>W otulinie rezerwatu nie podejmować działań mogących pogłębić deficyt wody w złożu torfowym, tj. obniżyć lub spowodować wahania poziomu wód gruntowych i powierzchniowych lub pogorszyć jakość wód, m.in. takich jak melioracje, wydobywanie kopalin, pobór wód powierzchniowych i podziemnych.</p>

Działania ochronne na obszarze ochrony ścisłej i czynnej, z podaniem rodzaju, zakresu oraz lokalizacji tych działań.

Lp.	Rodzaj działań ochronnych	Zakres działań ochronnych	Lokalizacja działań ochronnych ³⁾
1.	Utrzymanie istniejącej zastawki.	Utrzymanie funkcjonującej zastawki. Dopuszczenie wszelkich prac (remontu, przebudowy itd.) zapewniających jej właściwy stan techniczny, według aktualnych potrzeb.	Oddz. 160k.
2.	Usuwanie odpadów.	Według stwierdzonych potrzeb.	Obszar rezerwatu.
3.	Utrzymanie i wykonanie oznakowania rezerwatu (tablic urzędowych, informacyjnych, zielonych opasek na drzewach).	1) Oznakowanie granicy rezerwatu zieloną opaską na drzewach rosnących na granicy rezerwatu (obejmującą połowę obwodu pnia od zewnętrznej strony); 2) remont, montaż tablic na obrzeżach i terenie rezerwatu. Według stwierdzonych potrzeb.	Obszar w pobliżu granic rezerwatu.
4.	Monitoring warunków hydrologicznych.	Montaż automatycznego urządzenia rejestrującego wahania poziomu zwierciadła wód gruntowych np. typu diver.	Oddz. 160k.
5.	Ocena stanu zachowania roślinności i wybranych gatunków flory i fauny.	W odniesieniu do danych zawartych w dokumentacji do planu ochrony ⁴⁾ w razie potrzeby wykonać: 1) ocenę zmian w składzie i rozmieszczeniu fitocenozy; 2) ocenę stanu zachowania populacji wybranych gatunków roślin i zwierząt (rzadkich, zagrożonych).	Obszar rezerwatu.

³⁾ Nadleśnictwo Leśny Dwór, leśnictwo Podwilczyn, wg Planu Urządzenia Lasu na lata 2017-2026.

⁴⁾ Projekt planu ochrony dla rezerwatu przyrody „Źródłiskowe Torfowisko”. Klub Przyrodników, 2022.

Uzasadnienie

Plan ochrony rezerwatu przyrody został opracowany na podstawie art. 19 ust. 6 ustawy z dnia 16 kwietnia 2004 r. o ochronie przyrody (Dz. U. z 2023 r. poz. 1336, 1688 i 1890) zgodnie z art. 20 ust. 1 i 2 tej ustawy, z dostosowaniem zakresu prac do zasobów, tworów i składników przyrody, walorów krajobrazowych oraz wartości kulturowych rezerwatu. Projekt planu sporządzono uwzględniając treść rozporządzenia Ministra Środowiska z dnia 12 maja 2005 r. w sprawie sporządzania projektu planu ochrony dla parku narodowego, rezerwatu przyrody i parku krajobrazowego, dokonywania zmian w tym planie oraz ochrony zasobów, tworów i składników przyrody (Dz. U. Nr 94 poz. 794), w tym uwzględniając zakres planu ochrony dla rezerwatu przyrody, określony w art. 20 ust. 3 ustawy z dnia 16 kwietnia 2004 r. o ochronie przyrody. Plan ochrony rezerwatu sporządza się na okres 20 lat.

Plan ochrony rezerwatu jest zgodny z planem zadań ochronnych dla obszaru Natura 2000 Dolina Słupi PLB220002 (zarządzenie Regionalnego Dyrektora Ochrony Środowiska w Gdańsku z dnia 21 stycznia 2020 roku w sprawie ustanowienia planu zadań ochronnych dla obszaru Natura 2000 Dolina Słupi PLB220002) oraz jest zgodny z planem zadań ochronnych dla obszaru Natura 2000 Dolina Słupi PLH220052 (zarządzenie Regionalnego Dyrektora Ochrony Środowiska w Gdańsku z dnia w sprawie ustanowienia planu zadań ochronnych dla obszaru Natura 2000 Dolina Słupi PLH220052; Dz. Urz. Woj. Pom. z.....poz.....). Z uwagi na zapisy art. 20 ust. 6 ustawy o ochronie przyrody, niniejszy plan nie zawiera zakresu planu zadań ochronnych dla części obszaru Natura 2000 Dolina Słupi PLB220002 oraz dla części obszaru Natura 2000 Dolina Słupi PLH220052.

Plan ochrony sporządzono w oparciu o dane zawarte w „Projekcie planu ochrony rezerwatu przyrody „Źródłiskowe Torfowisko” opracowanym przez zespół naukowców (Klub Przyrodników, 2022).

Rezerwat „Źródłiskowe Torfowisko” (o powierzchni 8,17 ha) został utworzony na mocy rozporządzenia Nr 24/08 Wojewody Pomorskiego z dnia 7 listopada 2008 r. w sprawie uznania za rezerwat przyrody „Źródłiskowe Torfowisko (Dz. Urz. Woj. Pom. z 2008 r., nr 123, poz. 2936), w celu zachowania „obszaru źródłiskowego z naturalną, charakterystyczną dla torfowisk źródłiskowych szatą roślinną oraz otaczających ten obszar lasów bukowych”.

Obecnie obowiązuje zarządzenie Regionalnego Dyrektora Ochrony Środowiska w Gdańsku z dnia 21 lutego 2024 r. w sprawie rezerwatu przyrody „Źródłiskowe Torfowisko” (Dz. Urz. Woj. Pom. z 2024 r., poz. 1284). Cel ochrony został nieznacznie zmieniony i obecnie celem ochrony rezerwatu jest „...zachowanie obszaru źródłiskowego z charakterystycznymi dla torfowisk źródłiskowych biocenozami oraz otaczającymi ten obszar lasami bukowymi”. Powiększono rezerwat o 0,45 ha (część działki 184/3) tak aby cały główny ciek był w rezerwacie wraz z przylegającym do niego płatem łągi olszowego. Obecnie powierzchnia rezerwatu wynosi 8,89 ha.

Rezerwat „Źródłiskowe Torfowisko” położony jest w województwie pomorskim, w powiecie słupskim, na terenie gminy Dębica Kaszubska, około 600 m na zachód od miejscowości Strzegomino. Z terenem rezerwatu graniczą grunty leśne. Rezerwat leży w obrębie Parku Krajobrazowego „Dolina Słupi”, a także na terenie obszarów Natura 2000 Dolina Słupi PLH220052 oraz Dolina Słupi PLB220002. Rezerwat obejmuje grunty Skarbu Państwa w zarządzie Państwowego Gospodarstwa Leśnego Lasy Państwowe Nadleśnictwo Leśny Dwór.

Aktualna inwentaryzacja zasobów przyrodniczych rezerwatu została sporządzona w latach 2021-2022 na potrzeby planu ochrony.

Na sieć hydrologiczną rezerwatu składają się liczne wysięki oraz źródła zbierające się w bardzo małe cieki płynące po powierzchni torfowiska, tworzące u podstawy kopuły jeden, wartko płynący strumień.

Sposób zasilania większej części, wyjątkowo dobrze rozwiniętej i zachowanej kopuły wiszącego torfowiska źródłiskowego, to modelowy przykład panujących warunków hydroekologicznych dla tego typu ekosystemów. Wody zasilające torfowisko wydostają się pod znacznym ciśnieniem hydrostatycznym na jego powierzchnię, jednak w bardzo powolnym tempie i z niewielką prędkością spływają po powierzchni, tworząc gęstą sieć drobnych cieków wodnych wcinających się w złożę torfu. Pomimo położenia kopuły torfowiska u podnóża stromego zbocza i silnie zaznaczających się procesów erozji samego zbocza, a także znacznego nachylenia powierzchni kopuły, nie stwierdzono tu wyraźnych śladów erozji. Jest to niezwykle rzadko spotykana sytuacja w skali regionu i kraju, a zarazem ważny fakt potwierdzający wyjątkowo dobrą kondycję torfowiska, dający szansę jego skutecznej ochrony.

W granicach rezerwatu występują trzy typy siedlisk przyrodniczych z załącznika I „Dyrektywy Siedliskowej”. Są to: 9110 Kwaśne buczyny (*Luzulo-Fagetum*), 9160 Grąd subatlantycki *Stellario-Carpinetum* oraz 91E0 Łęgi wierzbowe, topolowe, olszowe i jesionowe (*Salicetum albo-fragilis*, *Populetum albae*, *Alnion*

glutinoso-incanae) i olsy źródliskowe. W przypadku siedliska 9110 są to typowe kwaśne buczyny niżowe. W przypadku siedliska 91E0 w rezerwacie występują dwa podtypy: łąg olszowo-jesionowy oraz ols źródliskowy.

Rezerwat odznacza się niewielkim zróżnicowaniem roślinności z uwagi na niewielką powierzchnię i stosunkowo nieliczne występujące tu ekosystemy.

Największą powierzchnię zajmują w rezerwacie lasy olszowe porastające kopułę źródliskową oraz tereny wzdłuż strumieni. Olszyny pomimo zbliżonego składu gatunkowego oraz warunków siedliskowych w jakich się rozwijały mogą reprezentować w zasadzie dwie odrębne klasy roślinności. Część z nich to typowe łągi porastające dolinę strumienia - kwalifikowane jako typowy łąg *Fraxino-Alnetum*. Nieco odmienny charakter posiadają olszyny porastające kopułę źródliskową. Skład gatunkowy oraz warunki hydrologiczne wskazują na zespół olsu źródliskowego *Cardamino - Alnetum glutinosae*. W warunkach pośrednich natomiast olszyny te przybierają postać bardziej zbliżoną do łągów olszowo-jesionowych w podzespole z licznym udziałem rzeżuchy gorzkiej *Fraxino-Alnetum cardaminetosum*. W rezerwacie występuje również płat łągu z licznym udziałem turzycy odległokłosej *Carici remotae-Fraxinetum*.

W obrębie olszyn, zarówno łągów jak też olsów źródliskowych występują niewielkie (od 1 do 3-4 m²) powierzchnie zajęte przez źródła i wysięki porośnięte roślinnością reprezentującą klasę *Montio - Cardaminetea* w obrębie której, w granicach rezerwatu wyodrębniono dwa główne zbiorowiska roślinne. Są to: Zespół: *Cratoneuretum filicino-commutati* oraz zbiorowisko *Pellia endiviifolia*. Obie fitocenozy porastają wysięki i źródła z wolno płynącą lub przesączającą się przez mineralne podłoże wodą. Oprócz charakterystycznych mchów i wątrobowców w obrębie obu fitocenz występują nieliczne gatunki roślin naczyniowych.

W trakcie prac terenowych prowadzonych w roku 2001 w obrębie granic rezerwatu stwierdzono występowanie 125 gatunków roślin naczyniowych. W roku 2022 stwierdzono 81 gatunków roślin naczyniowych. W sumie flora naczyniowa rezerwatu liczy 145 gatunków.

Flora rezerwatu nie wyróżnia się występowaniem gatunków chronionych, rzadkich i zagrożonych. Wynika to z niewielkiej powierzchni oraz niewielkiego zróżnicowania siedliskowego, a także z charakteru dominujących fitocenz. Należy jednak podkreślić, że występujące tu gatunki, to rośliny charakterystyczne i typowe dla tego typu ekosystemów będące jednocześnie wskaźnikami ich najwyższego stopnia naturalności, zasiedlające wyjątkowy pod wieloma względami ekosystem, od kilku tysięcy lat. Wysoka koncentracja wyżej wymienionych gatunków na stosunkowo niewielkim obszarze oraz ich rola w występujących tu fitocenzach stawia obszar rezerwatu w gronie obiektów o wysokich walorach przyrodniczych.

W trakcie prac nad dokumentacją do planu ochrony w 2022 r. na obszarze rezerwatu odnotowano 15 gatunków mchów i wątrobowców. W trakcie prac nad dokumentacją w roku 2001 projektową stwierdzono 26 gatunków.

Podczas inwentaryzacji przeprowadzonej w rezerwacie przyrody „Źródliskowe Torfowisko” zaobserwowano 54 gatunki grzybów wielkoowocnikowych, w tym pięć gatunków należących do typu grzybów workowych *Ascomycota* i 49 taksonów należących do typu grzybów podstawkowych *Basidiomycota*. Trzy gatunki grzybów należą do taksonów szczególnie cennych: *Entoloma euchroum*, *Plicaturopsis crispa*, *Pluteus leoninus*.

Zaobserwowano łącznie 32 gatunki grzybów zlichenizowanych, głównie gatunki pospolite i niezagrożone w Polsce. Do taksonów cennych zaliczono 4 gatunki zagrożone w Polsce (Cieśliński i in. 2006), w tym 3 bliskie zagrożenia (kategoria NT) i jeden z wyższej kategorii – narażony (VU). Gatunki te są stosunkowo częste w regionie, a na Pomorzu Gdańskim uznano je za niezagrożone (Fałtynowicz, Kukwa 2003). Nie odnotowano gatunków objętych ochroną gatunkową.

W granicach rezerwatu „Źródliskowe Torfowisko” w okresie prowadzenia inwentaryzacji (III-VII 2021, łącznie 6 kontroli) stwierdzono występowanie 32 gatunków kręgowców. Rozpoznana faunę rezerwatu reprezentowały: 23 gatunki ptaków łągowych lub prawd. łągowych oraz minimum 9 gatunków ssaków. Nie zaobserwowano żadnych przedstawicieli herpetofauny.

W okresie badań na terenie rezerwatu stwierdzono 9 gatunków ssaków, występowanie jeszcze kilku jest wysoce prawdopodobne, zwłaszcza z grupy drobnych ssaków i średnich ssaków.

W rezerwacie stwierdzono występowanie 5 pospolitych na Pomorzu gatunków nietoperzy. Średnia aktywność podczas badań była stosunkowo wysoka. Zdecydowanie najwyższą była aktywność karlika malutkiego. Nie stwierdzono gatunków lokalnie rzadkich. Skład gatunkowy jest typowy dla tego regionu.

Spośród średniej wielkości ssaków w granicach rezerwatu odnotowano obecność: wiewiórki pospolitej, jelenia szlachetnego, sarny europejskiej i dzika euroazjatyckiego.

Awifauna rezerwatu „Źródłiskowe Torfowisko”, z powodu jego położenia w obrębie zwartych kompleksów leśnych, zarówno borowych jak i liściastych oraz w pobliżu doliny rzecznej – a więc terenów oferujących zróżnicowane siedliska – nie posiada cech w sposób wybitny odróżniający go od sąsiadujących powierzchni. Łącznie w sezonie lęgowym 2021 w granicach rezerwatu stwierdzono 23 gatunki ptaków lęgowych, prawdopodobnie lęgowych lub posiadających obok rezerwatu terytoria lęgowe, których częścią był ten chroniony obszar. Skład jest typowy dla wilgotnych drzewostanów liściastych odpowiednich dla gatunków preferujących bujny podszyt i runo. Zrąb awifauny stanowiły pospolite gatunki związane z siedliskami leśnymi, takie jak: zięba, rudzik, strzyżyk, kos, dzięcioł duży i bogatka. Na uwagę zasługuje stwierdzenie śpiewającego samca muchołówki małej. Drugi gatunek z dyrektywy ptasiej – dzięcioł czarny – zajmuje terytoria o powierzchni co najmniej kilkukrotnie większej niż omawiany rezerwat, stanowi więc jego obszar tylko fragment rewiru tego ptaka – nie stwierdzono dziupli w granicach chronionego obiektu.

Łącznie z rezerwatu wykazano 475 gatunków bezkręgowców, z tego 426 gatunków to owady, wśród których dominują chrząszcze (259 gatunków).

Ochroną prawną, ścisłą lub częściową, na podstawie aktualnego stanu prawnego – tj. według rozporządzenia Ministra Środowiska z dnia 16 grudnia 2016 r. w sprawie ochrony gatunkowej zwierząt – objętych jest 26 gatunków ściśle chronionych kręgowców wykazanych w sezonie wiosennym 2021 z obszaru rezerwatu „Źródłiskowe Torfowisko”: ptaki – 22 gatunków, ssaki – 5 gatunków (czyli wszystkie stwierdzone w rezerwacie nietoperze).

Sześć gatunków spośród fauny rezerwatu wymienionych jest w załącznikach dyrektywy siedliskowej (92/43/EWG z dnia 21 maja 1992 r.). Są to następujące ssaki: - w załączniku IV – 5 gatunków nietoperzy: gacek brunatny, karlik malutki, karlik większy i karlik drobny, nocek z grupy: *nocek rudy/Natterera/Bechsteina*.

W I Załączniku dyrektywy ptasiej (79/409/EWG z 30 listopada 2009 r. w sprawie ochrony dzikiego ptactwa) z awifauny stwierdzonej w granicach rezerwatu ujęte są tylko 2 gatunki: dzięcioł czarny *Dryocopus martius* i muchołówka mała *Ficedula parva*.

W załączniku II i III Konwencji Berneńskiej z fauny rezerwatu wymienionych jest: 27 gatunków.

W granicach rezerwatu wykazano występowanie jednego gatunku kręgowca posiadającego status zagrożenia, który kwalifikuje gatunek do obecności w wykazie zwierząt z *Polskiej czerwonej księgi zwierząt* oraz *Czerwonej listy zwierząt ginących i zagrożonych w Polsce* (Głowaciński 2001, Głowaciński 2002). Była to słonka, która w najnowszej aktualizacji Czerwonej listy ptaków Polski (Wilk i in. 2020, Głowaciński 2022) nadany ma status LC (gatunek najmniejszej troski), zamiast wcześniejszego DD (brak dokładnych danych).

Spśród bezkręgowców wyróżniono 18 gatunków, które uznano za cenne przyrodniczo – wśród nich jeden gatunek objęty ścisłą ochroną oraz figurujący w załącznikach II i IV Dyrektywy Siedliskowej UE (*Ophiogomphus cecilia* – trzepla zielona), 8 gatunków objętych ochroną częściową (*Carabus intricatus* – biegacz pomarszczony, *Bombus pascuorum* – trzmiel rudy, *Bombus terrestris* – trzmiel ziemny, *Bombus lucorum* – trzmiel gajowy, *Bombus pratorum* – trzmiel łąkowy, *Bombus lapidarius* – trzmiel kamiennik, *Formica polyctena* – mrówka ćmawa i chrzączka *Crunoecia irrotata* – kryniczka wilgotka) cztery gatunki z czerwonej listy zwierząt Polski (*Stethophyma grossum* – napierśnik, *Carabus intricatus* – biegacz pomarszczony, *Dorcus parallelepipedus* – ciółek matowy, *Formica polyctena* – mrówka ćmawa i *Stratiomys chamaeleon* – zmrużek kameleon), a sześć gatunków uznano za regionalnie rzadko spotykane, dla których rezerwat jest ważnym refugium.

Większość zaobserwowanych gatunków bezkręgowców to taksony pospolite na Pomorzu.

Trzepla zielona *Ophiogomphus cecilia* była obserwowana przy południowej granicy rezerwatu (trzy polujące osobniki), a także w otulinie przy północnych granicach rezerwatu 8.08.2021, 30.07.2022. Gatunek ten nie rozwija się w obrębie rezerwatu, ciek wypływający ze źródeł jest zbyt małych rozmiarów. Spotkane osobniki pochodzą z przepływającej o kilkaset metrów od badanego obszaru rzeki Słupi, która jest stanowiskiem gatunku.

Mrówka ćmawa *Formica polyctena* jest najpowszechniej występującym w Polsce gatunkiem tzw. „kopcowych mrówek leśnych”. Ze względu na ważną funkcję sanitarną i ochronną dla stabilności

ekosystemów leśnych objęte ochroną częściową i zakazem niszczenia mrowisk. Dwa mrowiska znaleziono przy drodze w północnej części otuliny, a występowanie gatunku w obszarze rezerwatu jest prawdopodobne.

Wśród taksonów rzadko spotykanych wyróżniają się dwie grupy: związana ze źródłiskami oraz z dobrze zachowanymi lasami.

Do gatunków zasiedlających źródłiska należy *Cantharis paludosa*, rzadko znajdujący w północnej Polsce (Kuśka 1995) oraz *Crunoecia irrorata* – jedyny chruścik w Polsce objęty ochroną gatunkową (częściową). Jest gatunkiem parasolowym, występującym wyłącznie w źródłach helokrenowych o relatywnie niewielkim wypływie i niewielkiej głębokości na poziomie kilku milimetrów. Na obszarze Pomorza (województwa Pomorskie i Zachodniopomorskie) gatunek znany jest tylko z kilku lokalizacji (Rychła i inni 2015, Ruta, Wendzonka 2021). Stanowisko z rezerwatu „Źródłiskowe Torfowisko” jest prawdopodobnie najlepiej zachowanym stanowiskiem na Pomorzu, a być może także w Polsce. Chruścik ten był znajdowany praktycznie w każdym odrębnym wypływie źródłiska (nie do wszystkich była możliwość dojścia). Jest to bardzo ważna ostoja gatunku w kontekście wysychania takich siedlisk w ostatnich latach.

Spośród gatunków związanych z dobrze zachowanymi lasami można wymienić *Carabus intricatus*, *Pteryngium crenatum*, *Microrhagus pygmaeus*, *Agathidium mandibulare* i *Phloiotrya rufipes*. Gatunki te występowały w płacie buczyny na południowym skraju rezerwatu. Nieco inny charakter ma rejon dawnej osady, w pobliżu ujścia strumienia z kopuły źródłiskowej. W miejscu tym rośnie grupa dębów i starych olch. W pułapkę IBL-2 w tym miejscu złowiono rzadki gatunek sprząyka – *Hypoganus inunctus*.

Rezerwat „Źródłiskowe Torfowisko” jest ważną w skali regionu i kraju ostoją bezkręgowców związanych ze źródłiskami. Najcenniejsza jest populacja *Crunoecia irrorata*, ale towarzyszą jej inne, nieobjęte ochroną gatunki związane z tego typu siedliskami.

Nieco zaskakujące jest, w świetle danych historycznych świadczących o znacznym odlesieniu okolic rezerwatu w XIX w. występowanie w badanym obiekcie gatunków wskaźnikowych dobrze zachowanych lasów (np. *Pteryngium crenatum*, *Agathidium mandibulare*) (Kilian i Borowiec 1998, Kubisz i in. 2014), co może sugerować że płaty buczyn na stromych zboczach charakteryzują się historyczną ciągłością niezaburzoną nawet w czasie intensywnej eksploatacji okolicznych lasów. Cenne są również pozostałości zadrzewień (w tym lip i dębów) w rejonie dawnej osady położonej we wschodniej części rezerwatu.

Zagrożeniem potencjalnym wewnętrznym jest pogorszenie funkcjonowania istniejącej zastawki, co może spowodować nadmierny odpływ wody z torfowiska. Jako działanie ochronne zaplanowano utrzymanie funkcjonującej zastawki w oddziale 160k. Dopuszczenie wszelkich prac (remontu, przebudowy itd.) zapewniających jej właściwy stan techniczny, według aktualnych potrzeb.

Potencjalnym zagrożeniem zewnętrznym jest zmiana struktury lasu w drzewostanach sąsiadujących z rezerwatem mogąca spowodować zmianę mikroklimatu brzeżnych części rezerwatu oraz uruchomienie spływów powierzchniowych w kierunku rezerwatu, które mogą spowodować erozję złoża torfowego w rezerwacie.

Obecnie z uwagi na zaproponowany status ochrony obszaru - ochrona ścisła, nie istnieją istotne czynniki mogące przyczynić się do zmiany rzeźby i ukształtowania terenu rezerwatu. Prowadzona w otulinie rezerwatu gospodarka leśna rębniami złożonymi – IVd lub V z wydłużonym okresem odnowienia oraz wykonywanie cięć sanitarnych, pielęgnacyjnych i rębnych w taki sposób aby zapewnić w maksymalnym stopniu ochronę gleby i roślinności, w zasadzie eliminują potencjalne zagrożenia zewnętrzne związane z erozją. Dodatkowo modyfikacja granicy otuliny obejmująca strome zbocza zlewni rezerwatu od strony zachodniej oraz tereny leśne od strony wschodniej powinna całkowicie wyeliminować potencjalne zagrożenia związane z użytkowaniem gospodarczym lasów w bezpośrednim sąsiedztwie rezerwatu.

Potencjalnym zagrożeniem zewnętrznym są zaburzenia w dostawie wód podziemnych (ilości lub jakości) zasilających źródłiska i wysięki zlokalizowane w rezerwacie, skutkujące utratą różnorodności biocenotycznej tych ekosystemów.

Spadek poziomu wód gruntowych spowodowany zaburzonymi warunkami hydrologicznymi w skali regionalnej, a także deficytem opadów i długotrwałymi suszami będącymi efektem zmian klimatycznych - to zagrożenia, które mogą mieć wpływ na zachowanie istniejących warunków hydrologicznych, które gwarantują nie tylko

egzystencję tego niezwykle cennego obiektu, ale także jego dalszy rozwój. Niestety nie ma możliwości eliminacji tych zmian. Można jednak próbować zachować dotychczasowe warunki mikroklimatyczne i hydrologiczne poprzez zapewnienie optymalnego uwodnienia rezerwatu i zapobieganie odpływowi wody z rezerwatu. Temu ma służyć m.in. obecność zastawki w oddz. 160k, hamującej odpływ wody. Przetamowanie należy konserwować lub remontować na bieżąco.

Bardzo istotne dla eliminacji tego potencjalnego zagrożenia zewnętrznego tj. zaburzenia w dostawie wód podziemnych (ilości lub jakości) zasilających źródłiska i wysięki zlokalizowane w rezerwacie, wywołane działalnością inwestycyjną w otoczeniu rezerwatu, jest nielokalizowanie przedsięwzięć mogących naruszyć reżim wód podziemnych zasilających źródłiska rezerwatu, tj. ilości lub jakości wód (np. pobór wód na skalę przemysłową, kopalnie kruszywa z wydobyciem zaburzającym przepływ wód podziemnych) w strefie buforowej o szerokości 5 km od granic rezerwatu. Wszelkie działania mające wpływ na zmianę warunków wodnych nawet w znacznej odległości mogą doprowadzić do zniszczenia kopuły wiszącego torfowiska źródłiskowego i utraty celu ochrony rezerwatu przyrody „Źródłiskowe Torfowisko”.

Innym z potencjalnych zagrożeń zewnętrznych jest nie obserwowana jeszcze na szeroką skalę antropopresja i wszelkie działania, które spowodowałyby jej wzrost. Poprzez odpowiednie zapisy stanowiące ustalenia do planu ogólnego Gminy Dębica Kaszubska powinno zapewnić się optymalne warunki do utrzymania celu ochrony.

Cel ochrony rezerwatu „Źródłiskowe Torfowisko” można utrzymać poprzez nie podejmowanie w otulinie rezerwatu działań mogących pogłębić deficyt wody w złożu torfowym, tj. obniżyć lub spowodować wahania poziomu wód gruntowych i powierzchniowych lub pogorszyć jakość wód, m.in. takich jak melioracje, wydobywanie kopalin, pobór wód powierzchniowych i podziemnych oraz poprzez nie zmienianie przeznaczenia gruntów i nielokowanie nowych obiektów budowlanych (w tym tymczasowych niezwiązanych trwale z gruntem), poza obiektami służącymi ochronie przyrody i racjonalnej gospodarce leśnej. Potencjalne zagospodarowanie i intensyfikacja użytkowania obszaru otuliny będzie miało negatywny wpływ przede wszystkim na warunki wodne rezerwatu.

Po analizie zagrożeń dla rezerwatu ustalono działania, które mają na celu ograniczenie lub eliminację istniejących zagrożeń, a w przypadku zagrożeń potencjalnych – zapobieżenie ich wystąpieniu.

W ramach planu ochrony przewidziano :utrzymanie i remont istniejącej zastawki w oddz. 160k, usuwanie odpadów, utrzymanie i wykonanie oznakowania rezerwatu (tablic urzędowych, informacyjnych , zielonych opasek na drzewach) prowadzenie monitoringu hydrologicznego za pomocą automatycznego urządzenia rejestrującego wahania poziomu zwierciadła wód gruntowych np. typu diver oraz w razie potrzeby wykonanie oceny stanu zachowania roślinności i wybranych gatunków flory i fauny.

Zachowanie walorów przyrodniczych rezerwatu w znacznym stopniu będzie zależało od sposobu użytkowania obszaru objętego otuliną rezerwatu. Niezbędne jest zachowanie w jak największym stopniu dotychczasowego sposobu zagospodarowania tego terenu, tj. użytków zielonych i pozostałych użytków rolnych.

Dla ograniczenia antropopresji, poza ustaleniami do dokumentów planistycznych gminy Dębica Kaszubska, niezbędne jest również oznaczenie granic rezerwatu (zielonymi opaskami na drzewach, tablicami informującymi o formie ochrony przyrody i zakazach obowiązujących na terenie rezerwatów) oraz sprzątanie odpadów, a także w razie konieczności ocena stanu zachowania roślinności i wybranych gatunków flory i fauny.

Nie wskazuje się obszarów i miejsc udostępnionych do celów edukacyjnych, turystycznych i rekreacyjnych, sportowych oraz amatorskiego połowu ryb i rybactwa. Do celów naukowych cały obszar rezerwatu może być udostępniony wyłącznie na wniosek zainteresowanego, po uzyskaniu zezwolenia Regionalnego Dyrektora Ochrony Środowiska w Gdańsku określającego zakres i zasady prowadzenia badań, pod warunkiem, że badania nie spowodują negatywnego oddziaływania na cele ochrony przyrody rezerwatu. Nie wskazuje się miejsc, w których może być prowadzona działalność wytwórcza, handlowa i rolnicza, ze względu na sprzeczność powyższych form działalności z celami ochrony przyrody w rezerwacie.

Utrzymuje się zakaz wprowadzania psów za wyjątkiem psów przewodników na teren rezerwatu, ze względu na możliwość płoszenia gniazdujących tam ptaków i innych zwierząt.

Nie wyznacza się obszarów, w których można polować ze względu na sprzeczność z celami ochrony rezerwatu.

W planie ochrony nie uwzględniono wyników audytu krajobrazowego, gdyż dla województwa pomorskiego takiego audytu jeszcze nie przeprowadzono.

Podmiotem odpowiedzialnym za monitoring oraz montaż tablic informujących o formie ochrony jest RDOŚ w Gdańsku.

Środki finansowe na realizację działań ochronnych oraz monitoring w większości planuje się pozyskać z funduszy wspierających ochronę przyrody, w związku z czym wysokość dofinansowania będzie decydować o zakresie i terminie realizacji zaplanowanych działań. Zatwierdzony plan ochrony będzie stanowił podstawę

merytoryczną i formalną do aplikowania o środki finansowe do funduszy wspierających czynną ochronę przyrody.

Projekt planu ochrony został przesłany do Nadleśnictwa Leśny Dwór (pismo RDOŚ-Gd-WOC.6202.5.2024.MaK.1 z dnia 11.04.2024 r.). Nadleśnictwo Leśny Dwór (pismo ZG.7212.4.2024.JB z dnia 23.04.2024 r) wniosło następujące uwagi:

1. *W §2 ust.2 pkt.2 zwrócono uwagę na to iż uwarunkowaniami realizacji celu jakim jest ochrona owego rezerwatu jest występowanie rzadkich i chronionych gatunków roślin i zwierząt natomiast w uzasadnieniu w akapicie 14 tj. strona 8 wspomniane jest iż flora rezerwatu nie wyróżnia się występowaniem gatunków chronionych, rzadkich i zagrożonych, podobnie jak w zakończeniu akapitu 18 jest zapis: „Nie odnotowano gatunków objętych ochroną gatunkową.” – uwagę uwzględniono.*

2. *W tabeli w załączniku nr 2 do projektu zarządzenia, Lp. 4 w kolumnie „Sposoby eliminacji lub ograniczenia istniejących i potencjalnych zagrożeń wewnętrznych i zewnętrznych oraz ich skutków” w punkcie 1) oraz w akapicie 22 uzasadnienia wspomniana jest jako przykład rębnia VIa, gdzie w zasadach hodowli lasu rębnie kończą się na rębniach V, które dzielą się na Va oraz Vb, w związku z powyższym należało by usunąć wspomnianą rębnię VIa z treści całego planu – uwagę uwzględniono.*

3. *W tabeli w załączniku nr 2 kolumna „Sposoby eliminacji lub ograniczenia istniejących i potencjalnych zagrożeń wewnętrznych i zewnętrznych oraz ich skutków” Lp.3 pkt3, w tabeli w załączniku nr3 kolumna „Lokalizacja działań ochronnych” Lp.1 oraz w akapicie 19 uzasadnienia wspomniany jest zły stan zastawki w oddziale 160k, jego pogarszanie się oraz planowany remont, lecz nie jest wspomniane przez kogo i na czyj koszt ma być on wykonany. Nasz plan finansowy nie przewiduje takiego przedsięwzięcia, dodatkowo rezerwat został powołany na wniosek i w porozumieniu z państwem jednostką w związku z powyższym nie mamy gwarancji uzyskania środków na ten cel.” -uwagi nie uwzględniono. W załącznikach zarządzenia nie zamieszcza się informacji kto ma ponieść koszty realizacji zadania. W uzasadnieniu niniejszego zarządzenia jest informacja, że środki finansowe na realizację działań ochronnych oraz monitoring w większości planuje się pozyskać z funduszy wspierających ochronę przyrody, w związku z czym wysokość dofinansowania będzie decydować o zakresie i terminie realizacji zaplanowanych działań. Zatwierdzony plan ochrony będzie stanowił podstawę merytoryczną i formalną do aplikowania o środki finansowe do funduszy wspierających czynną ochronę przyrody.*

„4. *W akapicie 34 uzasadnienia wspomniane jest iż za usuwanie odpadów odpowiedzialne jest Nadleśnictwo Leśny Dwór. W związku z tym, że na tym etapie nie wiadomo czy Regionalny Dyrektor Ochrony Środowiska skorzysta z uprawnień zawartych np. w Art. 15 ust. 1 pkt. 15 oraz Art. 14 ust. 4, czyli wyznaczy miejsca przebywania osób i wprowadzi opłaty, wskazywanie literalnie nadleśnictwa jako podmiotu ponoszącego koszty usuwaniem odpadów z terenu rezerwatu jest niewskazane” – zapis usunięto z uzasadnienia, nie mniej jednak to Zarządca terenu odpowiada za usuwanie odpadów ze swojego terenu.*

„5. *Dodatkowo wnosimy o udostępnienie do ruchu, dla celów gospodarki leśnej, drogi, która dzieli oddziały 160l i 160m oraz oddziały 184d i 184f.” – uwagi nie uwzględniono, gdyż nie dotyczy planu ochrony.*

Informacja o projekcie planu ochrony została zamieszczona w publicznie dostępnym wykazie danych (serwisie Ekoportal) w dniu 30.04.2024 r. (nr karty 154/2024).

Udział społeczeństwa w postępowaniu na zasadach i w trybie określonym w ustawie z dnia 3 października 2008 r. o udostępnianiu informacji o środowisku i jego ochronie, udziale społeczeństwa w ochronie środowiska oraz o ocenach oddziaływania na środowisko (Dz. U. z 2023 r. poz. 1094 ze zm.) został zagwarantowany poprzez ogłoszenie informacji o możliwości zapoznania z projektem planu ochrony dla rezerwatu przyrody „Źródłiskowe Torfowisko”, wynikami prac na rzecz sporządzenia planu, dokumentacją do planu ochrony oraz o możliwości składania uwag i wniosków do planu. Informacje powyższe zostały zamieszczone w formie obwieszczenia z dnia r. Regionalnego Dyrektora Ochrony Środowiska w Gdańsku na tablicy ogłoszeń RDOŚ w Gdańsku, na stronie internetowej RDOŚ w Gdańsku, na tablicach ogłoszeń Urzędu Gminy Dębica Kaszubska oraz Starostwa Powiatowego, a także w formie zawiadomienia z dnia r. w prasie lokalnej (Gazeta Wyborcza, w dniu). Na wniesienie uwag i wniosków do projektu planu ochrony dla rezerwatu wyznaczono okres 21 dni. We wskazanym terminie.....

Projekt zarządzenia został przesłany w celu zaopiniowania do Rady Gminy Dębica Kaszubska (pismo z dnia). Na wyrażenie opinii wskazano termin 30 dni, z uwagą, że niezaopiniowanie projektu w wyznaczonym czasie zostanie uznane za brak uwag do przesłanego projektu zarządzenia. Rada Gminy.....

Projekt planu został zaopiniowany przez Generalną Dyрекcję Ochrony Środowiska

Projekt zarządzenia został uzgodniony w trybie art. 59 ust. 2 ustawy z dnia 23 stycznia 2009 r. o wojewodzie i administracji rządowej w województwie (tj. Dz. U. z 2023 r. poz. 190) z Wojewodą Pomorskim

Przygotowała - Marta Kuczyńska - tekst
- Agata Ptasznik - mapa