

Świerzb

Powiatowa Stacja
Sanitarno – Epidemiologiczna
we Wrześni

Klaudia Zbieranek

Świerzb

Świerzb to choroba wywołana przez roztocze - **świerzbowiec ludzki** (pasożyta skóry *Sarcoptes hominis*), który draży korytarze pod naskórkiem, powodując świąd i charakterystyczne podrażnienie skóry.

Okres wylegania choroby wynosi **średnio kilka dni do 3 tygodni**. Do zakażenia dochodzi **poprzez bezpośredni kontakt z osobą chorą**, np. kontakty płciowe, pościel, ubrania, ręcznik, rzadko przez uścisk dłoni.





Charakterystyka kliniczna świerzbu

Świerzbowce, drążąc w skórze korytarze, powodując **świąd**. Człowiek drapiąc skórę może dodatkowo ją uszkodzić i nadkazić bakteriami.

Zmiany chorobowe obejmują zwykle: brzuch, narządy płciowe, ręce, przestrzenie między palcami, nadgarstki.

Szerzeniu zakażenia świerzbowcem sprzyjają złe warunki sanitarne.

Mieszkanie w noclegowniach, schroniskach i pustostanach, w kontakcie ze wspólnie używanymi sprzętami, kocami, ręcznikami to sytuacje sprzyjające rozprzestrzenianiu się infekcji – niekiedy na wszystkich współmieszkańców.



Jak dochodzi do zakażenia?

Świerzbowiec wnika do naskórka i żłobi w warstwie rogowej linijne korytarze w kształcie litery S lub C.

W miejscach wtargnięcia świerzbowca tworzą się **wykwity chorobowe: grudki, pęcherzyki, bąble pokrzywkowe, wykwity guzkowe.**

Dominującym objawem jest **świąd nasilający się w nocy pod wpływem rozgrzania ciała w pościeli.**

Na skutek drapania na skórze tworzą się linijne przeczasy i nadżerki.

Co jest źródłem zakażenia?

U dorosłych:

- Partner seksualny,
- Sporadyczne przedmioty i ubrania.

U dzieci:

- Matka - dziecko,
- Dziecko – dziecko,
- Przedmioty (ręczniki, pościel, pluszowe zabawki).

Szerzenie się choroby

Szerzeniu się choroby sprzyjają:

- Niski poziom higieny,
- Ciasnota mieszkań,
- Wspólne łóżko,
- Brak urządzeń sanitarnych.

Kto choruje?

- Osoby dorosłe, u których do zakażenia doszło przez bezpośredni kontakt z osobą chorą na świerzb,
- Osoby z ciężkimi schorzeniami układowymi,
- Osoby, które mają obniżoną odporność (zakażenie HIV i chorzy na AIDS),
- Osoby wyniszczone.



Objawy

Podstawowym objawem jest **świąd skóry** nasilający się w nocy pod wpływem rozgrzania ciała.

W miejscu zakażenia pojawiają się **lekko obrzęknięte grudki, pęcherzyki lub krostki.**

Później, pod wpływem drapania powstają dodatkowe **uszkodzenia skóry.**





Objawy

Miejsca występowania zmian skórnych:

- Boczne powierzchnie palców,
- Okolice nadgarstka, pasa i pępka,
- Zgięcia i fałdy skórne,
- Okolice brodawek sutkowych,
- Okolice narządów płciowych,
- Zewnętrzne brzegi dłoni i podeszwy u niemowląt.



Rozpoznanie świerzbu

- Obecność grudek, pęcherzyków, nadżerek, przeczosów,
- Świąd nasilający się w nocy (pod wpływem rozgrzania ciała),
- Swędzące zmiany u partnerów seksualnych i członków rodziny,
- Obecność świerzbowców w zeskrabinach skórnych (badanie mikroskopowe).



Miejsce występowania zmian skórnych

- Boczne powierzchnie palców,
- Okolice nadgarstka, pasa i pępka,
- Zgięcia i fałdy skórne,
- Okolice brodawek sutkowych,
- Okolice narządów płciowych,
- Zewnętrzne brzegi dłoni i podeszwy u niemowląt,



Leczenie

Po wystąpieniu objawów należy zgłosić się **do lekarza pierwszego kontaktu lub dermatologa.**

Leczenie polega na **stosowaniu płynów, preparatów lub maści**, którymi smaruje się całą skórę z wyjątkiem głowy i szyi. **Kuracje taką należy stosować u wszystkich wspólnie zamieszkujących osób jednocześnie!**

Po zakończeniu leczenia ubrania oraz bieliznę osobistą i pościelową należy wyprać w gorącej wodzie lub wygotować i wyprasować.



Zapobieganie

Podstawowym warunkiem zapobiegania zakażeniom świerzbem jest przestrzeganie higieny osobistej tj.:

- częste mycie rąk,
- kąpiele całego ciała,
- zmiana bielizny pościelowej i osobistej,
- używanie wyłącznie własnych przyborów toaletowych, bielizny, ręczników.



O czym należy pamiętać

- O bardzo dużej zakaźności świerzbu i przenoszeniu się zakażenia na członków rodziny i partnerów seksualnych,
- O tym, że zarówno partnerzy seksualni osoby zakażonej, jak i wszyscy członkowie rodziny chorego przebywający we wspólnym pomieszczeniu powinni być przeleczeni,
- O zmianie bielizny, pościeli, ręczników, ubrań po leczeniu. Rzeczy powinny być wyprane w wysokiej temperaturze i wyprasowane, a okrycia wierzchnie (kurtki, płaszcze) nieużywane przez okres 2-3 tygodni,



O czym należy pamiętać

- O dezynfekcji zabawek pluszowych (w przypadku dzieci),
- O tym, aby krótko obcinać paznokcie (świąd → drapanie),
- Nadżerki, przeczasy, zmiany sączące zlokalizowane na narządach płciowych (wargi sromowe, napletek, okolica odbytu) mogą być wrotami zakażenia dla innych patogenów, np. rzeżączki lub kiły.



Dodatkowe informacje



Świerzb norweski

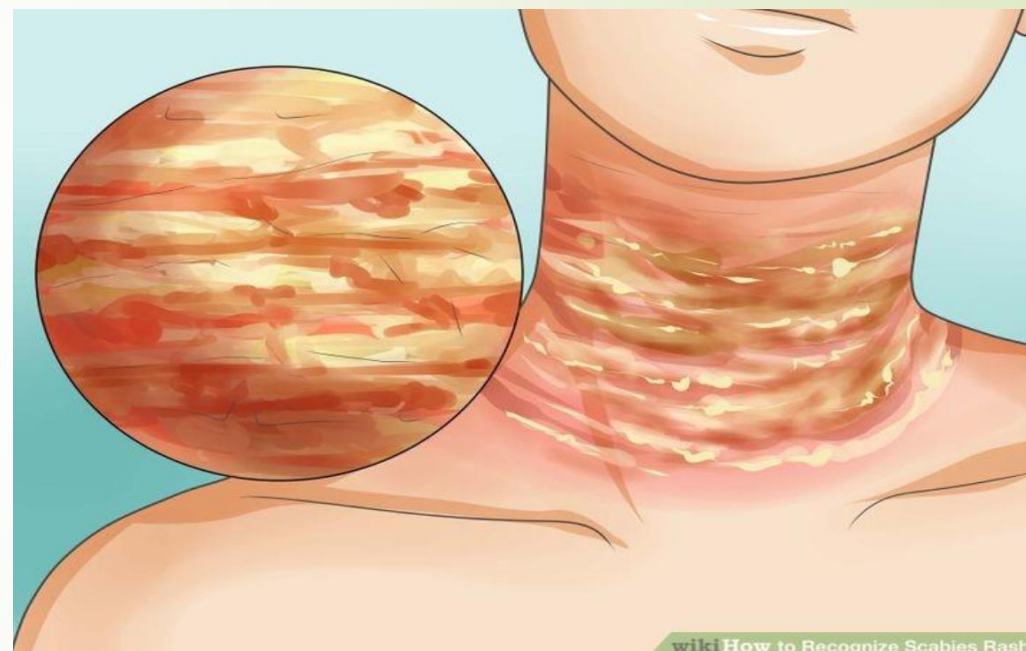
Świerzb norweski jest ciężką postacią świerzbu, która może wystąpić u osób z niedoborami odporności o różnym podłożu, cierpiących na ciężkie zaburzenia psychiczne, neurologiczne, także starszych.

Mogą pojawić się wtedy na całym ciele rozległe obszary nawarstwionej złuszczonej skóry w postaci cienkiej skorupy. Tak zmieniona skóra zawiera wielką liczbę świerzbowców i ich jaj.

Osoby chorujące na świerzb norweski mogą nie wykazywać tak charakterystycznych symptomów dla tej choroby, jak silny świąd i wysypka.

Świerzb norweski

Chorzy ci są bardzo zaraźliwi dla innych, mogą rozsiewać infekcję przez bezpośrednie kontakty (nawet podanie ręki), przez zainfekowanie świerzbowcami rzeczy w swoim otoczeniu: odzieży, łóżek, mebli. Osoby chorujące na świerzb norweski powinny otrzymać szybką i skuteczną pomoc medyczną, aby zapobiec rozprzestrzenianiu się świerzbu.





Najczęstsze zadawane pytania



Czy mogę zarazić się świerzbem od zwierząt domowych?

Nie.

Zwierzęta nie roznoszą świerzbowca ludzkiego.

Mogą one być atakowane przez inne świerzbowce, które nie żerują i nie rozmnażają się na człowieku.

Taki zwierzęcy

świerzbowiec może dostać się na nasze ciało przypadkiem i powodować swędzenie

i czasem podrażnienie skóry, ale nie będzie powodem rozszerzającej się infekcji.

Właściciel zwierzęcia nie musi być w takim przypadku leczony, zwierzę – koniecznie.



Czy mogę się zarazić świerzbem podczas pływania na basenie?

Jest to mało prawdopodobne w przypadku zwykłego świerzbu.

Pasożyty rozprzestrzeniają się poprzez długi kontakt ze skórą osoby zarażonej, rzadziej – poprzez kontakt rzeczy, jak np. ubrań, ręczników.



Czy mogę się zarazić świerzbem podając komuś rękę lub klepiąc po ramieniu?

W przypadku zwykłego świerzbu taki kontakt **jest zbyt krótki**.
W przypadku świerzbu norweskiego – każdy kontakt może skutkować zarażeniem.