



***STAN
SANITARNO-HIGIENICZNY
POWIATU MIELECKIEGO
w 2020r.***



Powiat
Mielecki

woj. podkarpackie

Szanowni Państwo !



Przedstawiam Państwu raport o stanie sanitarno - higienicznym powiatu mieleckiego za rok 2020. W opracowaniu znajdziecie Państwo szczegółowe oceny, wyniki, zestawienia statystyczne dotyczące poszczególnych obszarów życia publicznego, w tym chorób zakaźnych i zawodowych, warunków zdrowotnych żywności i żywienia, higieny pracy jak również kwestie bezpieczeństwa sanitarnego podmiotów leczniczych, nauki i wychowania oraz wypoczynku.

Z dniem 15 marca 2020 roku nastąpiło pionowe podporządkowanie Państwowej Inspekcji Sanitarnej, Powiatowa Stacja Sanitarno Epidemiologiczna w Mielcu, stała się organem rządowej administracji zespolonej w województwie podkarpackim. Natomiast z dniem 1 lipca 2020 r. nastąpiła likwidacja Państwowej Inspekcji Sanitarnej Ministerstwa Spraw Wewnętrznych i Administracji. Podmioty, dla których organem założycielskim były władze samorządowe bądź były pod nadzorem PIS MSWiA, przeszły pod nadzór Państwowego Powiatowego Inspektora Sanitarnego w Mielcu. W związku z tym zwiększyła się liczba obiektów i podmiotów, które zobowiązany jest nadzorować PPIS w Mielcu (ogółem - 24).

Rok 2020 był szczególnie jeśli chodzi o zagrożenia epidemiczne w skali masowej. 12 marca 2020 r. Światowa Organizacja Zdrowia ogłosiła najwyższy stopień zagrożenia , czyli pandemię COVID-19, wywołaną przez koronawirus SARS-CoV-2. Od 20 marca 2020 r. zgodnie z rozporządzeniem Ministra Zdrowia obowiązuje w Polsce stan epidemii COVID-19. Pierwszy potwierdzony przypadek zakażenia wirusem SARS-CoV-2, odnotowano w powiecie mieleckim 6 marca, u osoby, która wróciła z Austrii. Wszystkie działania podejmowane przez Państwową Inspekcję Sanitarną ukierunkowane były na ograniczenie skutków pandemii. Wraz z rozwojem epidemii zmieniały się także obciążenia podejmowanymi działaniami, ukierunkowanymi na ograniczenie transmisji wirusa. Pandemia dotknęła każdego z nas i wszystkie obszary naszego życia.

Utrudnione funkcjonowanie dotyczyło sfery społecznej, kulturalnej, zawodowej i zdrowotnej. Był to szczególnie czas dla pracowników Powiatowej Stacji Sanitarno Epidemiologicznej. Pandemia spowodowała konieczność pełnej gotowości do pracy, niezależnie od dnia i godziny. Epidemia wymogła od pracowników posiadania wiedzy na temat koronawirusa i postępowania z nim, niezależnie od dotychczas zajmowanego stanowiska. Pracownicy znali swoje zadania i oczywistym dla nich było, że za każdym ich działaniem stał człowiek, ze swoją historią, któremu trzeba pomóc. Takiej epidemii w takiej skali w naszym rejonie dawno nie było. Nie było także w Polsce. W miesiącu maju i czerwcu pracownicy PSSE Mielec, zostali oddelegowani do pracy w PSSE Rybnik, w celu wsparcia działań p/epidemicznych na terenie działania tej Inspekcji. Kiedy w powiecie mieleckim, nastąpił znaczny wzrost przypadków zakażeń SARS –CoV-2 ,w miesiącach od października do grudnia, z pomocą pospieszyli nam pracownicy PSSE Tarnobrzeg oraz żołnierze WOT.

Trwająca epidemia wywołana wirusem SARS-CoV-2 spowodowała, w powiecie mieleckim w 2020 r. - 3404 przypadków zakażeń i zachorowań oraz śmierć 115 osób. Nadzorem epidemiologicznym objęto 963 osoby , kwarantanną 12065 osób.

W 2020 roku pracownicy Państwowej Inspekcji Sanitarnej powiatu mieleckiego przeprowadzili 7663 kontrole sanitarne, w tym 1243 kontrole/wizytacje wraz z funkcjonariuszami Komendy Powiatowej Policji w Mielcu (dotyczące przestrzegania określonych ograniczeń, nakazów i zakazów, w związku z trwającą epidemią ; zgodnie z obowiązującym rozporządzeniem Ministra Zdrowia), wykonali 5890 badań laboratoryjnych i wydali 2727 decyzji administracyjnych.

Bardzo dziękuję za współpracę organom samorządowym, inspekcjom, podmiotom leczniczym, Komendzie Powiatowej Policji, Państwowej Straży Pożarnej, Wojsku Obrony Terytorialnej oraz mediom. Współpraca ta w znaczący sposób wpływa na zwiększenie efektywności działań podejmowanych przez Państwowego Powiatowego Inspektora Sanitarnego, w zakresie poprawy zdrowia publicznego mieszkańców powiatu mieleckiego.

Państwowy Powiatowy

Inspektor Sanitarny

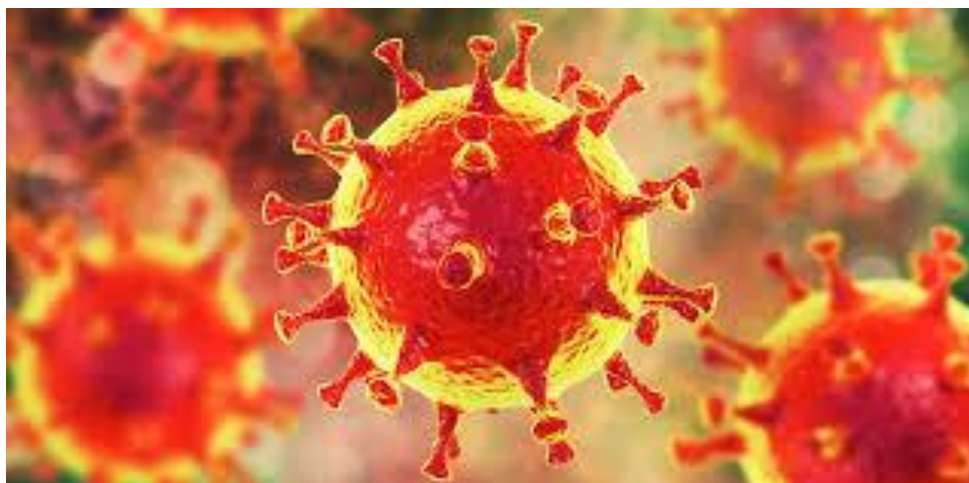
w Mielcu

Grzegorz Burek

I. Sytuacja epidemiologiczna wybranych chorób zakaźnych w powiecie mieleckim w 2020 r.

Dla pełnego zobrazowania stanu zdrowotnego społeczeństwa powiatu mieleckiego w 2020 r., pod kątem zachorowań na choroby zakaźne, dokonano analizy wybranych jednostek chorobowych, w porównaniu do poprzedniego roku, kierując się ich znaczeniem epidemiologicznym i zagrożeniem jakie stanowią.

Rok 2020 upłynął w powiecie mieleckim, na intensywnych działaniach w zapobieganiu i zwalczaniu zakażeń wywołanych przez pandemiczny wirus SARS- CoV-2. Wraz z rozwojem epidemii zakres działań p/epidemicznych ulegał zmianie. Wszystkie podejmowane działania miały na celu ograniczenie transmisji wirusa oraz ograniczenie skutków epidemii. Według danych opublikowanych przez Światową Organizację Zdrowia, pierwsze przypadki zapalenia płuc o nieznanym etiologii pojawiły się w grudniu 2019 r., w mieście Wuhan, w chińskiej prowincji Hubei. 7 stycznia 2020 r. wyizolowano nieznanego typu koronawirusa, który pierwotnie nazwano „nowy koronawirus”, następnie patogen określono jako SARS- CoV-2, a chorobę wywołaną przez ten wirus COVID-19. W ciągu niespełna dwóch miesięcy wirus dotarł do prawie wszystkich zakątków naszego globu. 12 marca 2020 r. Światowa Organizacja Zdrowia ogłosiła najwyższy, szósty, stopień zagrożenia czyli pandemię COVID-19. Pierwszy potwierdzony przypadek COVID-19 odnotowano w Polsce 4 marca, w województwie lubuskim, u osoby która przyjechała z Niemiec. 16 marca 2020 r. wprowadzono w Polsce stan zagrożenia epidemicznego a od 20 marca 2020 r., zgodnie z rozporządzeniem Ministra Zdrowia obowiązuje stan epidemii COVID – 19.



gentest.org.pl

W powiecie mieleckim, pierwszy potwierdzony przypadek COVID -19, odnotowano 6 marca 2020 r., u osoby, która powróciła, z wypoczynku w Austrii. Liczba zakażonych i chorych

wywołanych SARS- CoV-2, od tego dnia wzrastała, najwięcej przypadków „pierwszej fali” wykryto w powiecie mieleckim, w miesiącu marcu. Następnie dynamika wzrostu uległa spowolnieniu. Ta sytuacja trwała do czerwca 2020 roku, po czym obserwowano stopniowy wzrost zgłaszanych przypadków zachorowań i zakażeń. Najwyższy wzrost przypadków wywołanych SARS-CoV-2 tzw. „drugiej fali” odnotowano w miesiącu październiku, od grudnia dynamika wzrostu nowych zakażeń ulegała stopniowemu wyhamowaniu.

W roku 2020 zarejestrowano w powiecie mieleckim 3404 przypadki zakażeń i zachorowań wywołanych pandemicznym wirusem SARS CoV-2, zapadalność wyniosła 2491 na 100 tys. mieszkańców i była niższa od średniej wojewódzkiej. Największą liczbę chorych i zakażonych odnotowano w grupie wiekowej 65-74, najmniejszą w grupie wiekowej 0-14 roku życia. Zmarło 115 osób zakażonych wirusem SARS CoV-2, w przedziale wiekowym od 50-95 roku życia. Najwięcej zgonów odnotowano w miesiącu listopadzie – 64 osoby. Kwarantanną objęto 12065 osób, nadzorem epidemiologicznym 963 osoby.

Zakażenia jelitowe i zatrucia pokarmowe

Pałeczki z rodzaju *Salmonella* były przyczyną 117 zachorowań z zapadalnością 85,6 na 100 tys. mieszkańców czyli o ponad 38% więcej niż w roku poprzednim (rok 2019 -72 zachorowania, zapadalność 52,7 na 100 tys. mieszkańców) oraz spowodowały 6 ognisk zbiorowych zatruc pokarmowych (rok 2019 – 3 ogniska). W roku 2020 odnotowano w powiecie zdecydowany spadek liczby biegunek dzieci w wieku do lat 2 – ze 150 zachorowań (zapadalność 110 na 100 tys. mieszkańców) w roku 2019, do 1 zachorowania w 2020 r. (zapadalność 0,7 na 100 tys. mieszkańców).

Zachorowania na choroby zakaźne wieku dziecięcego

Sytuacja w zakresie tych chorób w porównaniu z rokiem 2019 kształtowała się korzystnie. Nie odnotowano zachorowań na krztusiec. Spadkową tendencję odnotowano w zachorowaniach na ospę wietrzną – w roku 2019 zgłoszono 343 (zap. 251/100 tys.) przypadki zachorowań, a w 2020 r.- 124 (zap.90,7/100 tys.) przypadki zachorowań. Zarejestrowano 1 zachorowanie na świnkę. Podobnie jak w 2019 r. nie odnotowano zachorowań na odrę i różyczkę. Odnotowano spadek liczby zachorowań na płonicę z 11 (zap.8,1/100 tys.) do 3 przypadków zachorowań (zap.2,2/100 tys.) w roku 2020.

Zakażenia wirusowe przenoszone drogą krwi

Bardzo ważne z punktu widzenia bezpieczeństwa zdrowia publicznego jest monitorowanie wirusowych zachorowań wątroby typu B i C. Stanowią one poważny problem kliniczny i epidemiologiczny, ze względu na utrzymujące się wieloletnie bezobjawowe zakażenia oraz groźne powikłania zdrowotne. Sytuacja w zakresie tych chorób, także była korzystna w porównaniu z rokiem 2019. Nie odnotowano w 2020 r. ostrych i przewlekłych zakażeń WZW typu B natomiast w 2019 r.- 1 ostre (zap.0,7/100 tys.) i 5 przewlekłych przypadków zachorowań (zap.3,7/100 tys.). Czynne uodpornienie przeciwko wirusowemu zapaleniu wątroby typu B, w tym szczepienia noworodków, wpływa niewątpliwie na tak korzystną sytuację, tej jednostki chorobowej. W przypadku wirusowego zapalenia wątroby typu C nie

ma skutecznej szczepionki. W powiecie, w 2020 r., zarejestrowano 1 przypadek wirusowego zapalenia wątroby (zap.0,7/100 tys.). Do zakażeń krwiopochodnych, przeciwko którym również brak szczepionki należą zakażenia ludzkim wirusem upośledzenia odporności (HIV). W roku 2020 nie zarejestrowano w powiecie mieleckim zakażeń HIV, w 2019 r. – 1 zakażenie (zap.0,7/100 tys.).

Zachorowania i podejrzenia zachorowań na grypę

Nadzór zachorowań nad grypą prowadzony jest w ciągu całego roku. W 2020 r. zgłoszono 2599(zapadalność 1902 na 100 tys.) przypadków grypy i podejrzeń zachorowań na grypę. Najwięcej zachorowań odnotowano w I kwartale omawianego roku. W stosunku do roku poprzedniego, był to ponad dwukrotny wzrost zachorowań (rok 2019- 1005 przypadków, zapadalność 736 na 100 tys.).

Zachorowania na gruźlicę

W 2020 r. zgłoszono w powiecie mieleckim 3 (zap.2.2/100 tys.) zachorowania na gruźlicę, rok 2019 – 5 (zap.3,7/100tys.) zachorowań. Nadzorem epidemiologicznym objęto 7 osób z otoczenia chorych.

Choroby odzwierzęce

Borelioza (choroba z Lyme) - Odnotowano w 2020 r. znaczny spadek liczby zachorowań na boreliozę w stosunku do roku 2019. Zarejestrowano 17 (zap.12,4/100 tys.) przypadków zachorowań na boreliozę (rok 2019 - 42 przypadki zachorowań – zap.30,7/100 tys.).

Problemem pozostają nadal pokąsania ludzi, przez zwierzęta, po których konieczne jest szczepienie przeciw wścieklicznie. W roku 2020 nieznacznie zmniejszyła się liczba osób, które zostały zakwalifikowane do szczepień p/wścieklicznie. Szczepieniom poekspozycyjnym poddało się 46 osób (w 2019 r. - 49 osób). Ogółem zgłoszono i opracowano 111 przypadków pokąsań przez zwierzęta (rok 2019 -139 przypadków).

Z powodu chorób zakaźnych w 2020 roku zmarło w powiecie mieleckim 122 osoby (w roku 2019 - 12 osób). Najczęstszą przyczyną zgonów był COVID 19. Najwięcej zgonów z powodu chorób zakaźnych odnotowano wśród osób w przedziale wiekowym 65-85 roku życia.

Szczepienia ochronne

Szczepienia ochronne mają za zadanie zapobiegać zachorowaniom na choroby zakaźne, jak również kształtować odporność całej populacji zapewniając ochronę także tym osobom, które ze względu na zdrowotne przeciwwskazania nie mogły zostać zaszczepione.

Program Szczepień Ochronnych na terenie powiatu realizowało w 2020 r.- 27 podmiotów leczniczych. W ramach nadzoru nad realizacją szczepień ochronnych, w podmiotach leczniczych, świadczących usługi medyczne, przeprowadzono 6 kontroli. Podczas kontroli nie stwierdzono nieprawidłowości.

Analizując stan uodpornienia dzieci trzech najmłodszych roczników w roku 2020, w powiecie

mieleckim, w stosunku do roku 2019 obserwuje się spadek poziomu uodpornienia, przyczyną takiego stanu rzeczy jest trwająca epidemia COVID-19. W 2020 r. zaszczepiono p/grypie 2203 osoby, w roku 2019 - 2264 osób.

W 2020 r. odnotowano 1 poważny niepożądany odczyn poszczepienny, u dziecka po szczepieniu p/odrze, śwince i różyczce oraz p/ pneumokokom (w roku 2019 - 3 NOP). Dziecko hospitalizowane, w stanie zdrowia dobrym wypisane do domu. Nadmienić należy, że od kilku lat istnieje niechęć do szczepień podyktowana obawą rodziców przed wystąpieniem niepożądanych odczynów poszczepiennych. W 2020 r. prowadzono 1 postępowanie administracyjne, w stosunku do rodziców uchylających się od obowiązkowych szczepień.



zoznowadeba.pl

W powiecie mieleckim 30.12.2020 r. rozpoczęto szczepienia personelu medycznego realizowane w ramach Narodowego Programu Szczepień p/COVID-19.

II. Monitorowanie jakości wody przeznaczonej do spożycia przez ludzi

Stały monitoring wody dostarczanej do konsumentów powiatu mieleckiego, prowadzony jest przez PSSE w Mielcu, w oparciu o rozporządzenie Ministra Zdrowia z dnia 7 grudnia 2017 r. w sprawie jakości wody przeznaczonej do spożycia przez ludzi (Dz.U.2017.2294).

Powiat mielecki zaopatrywany jest w wodę do spożycia przez 13 wodociągów. W 2020 r. skontrolowano wszystkie wodociągi sieciowe, w sumie przeprowadzono 48 kontroli w tym 37 kontroli wodnych i 11 kontroli sanitarnych i doraźnych. Liczba ludności zaopatrywanej w wodę odpowiadającą wymaganiom to 135178 osób.

Podział wodociągów ze względu na produkcje wody:

- 8 wodociągów siec. o produkcji $> 100 \leq 1000$ m³/dobę - wodociągi sieciowe zlokalizowane w miejscowościach: Trzciana, Wola Otałęska, Jaślany, Borowa, Chorzelów-Chrzastów, Rzędzianowice, Padew Narodowa, Wola Zdakowska - pobrano 26 próbek wody.

- 5 wodociągów siec. o produkcji $> 1000 \leq 10000$ m³/dobę: wodociąg sieciowy Mielec, Szydłowiec, Jamy, Tuszyna i Wampierzów - pobrano 51 próbek wody.

Na koniec 2020 roku w powiecie mieleckim jakość wody przeznaczonej do spożycia odpowiadała wymaganiom rozporządzenia we wszystkich wodociągach sieciowych (w dwóch przypadkach warunkowo tj. Trzciana i Jaślany). W ciągu minionego roku jakość wody nie była kwestionowana pod względem mikrobiologicznym co stanowi dużą poprawę porównując z 2019 r. Natomiast była kilkakrotnie kwestionowana, w czterech wodociągach sieciowych (Tuszyna, Wola Zdakowska, Jaślany, Trzciana) pod względem fizyko-chemicznym. Przekroczenia dopuszczalnych norm pojawiały się w wodzie poddawanej kontroli na stacjach uzdatniania wody i u odbiorców w stałych jak również jednorazowych punktach poboru próbek wody. Najczęściej przyczyną kwestionowania wody była ponadnormatywna zawartość manganu, żelaza oraz związana z tym podwyższona barwa, co w większości przypadków nie przedkładało się na istotne zagrożenie dla zdrowia konsumentów. W czterech przypadkach PPIS w Mielcu stwierdzał warunkowe dopuszczenie wody przeznaczonej do spożycia i w drodze decyzji administracyjnych, nakładał na właścicieli wodociągów obowiązek podjęcia działań naprawczych, w celu doprowadzenia jakości wody do obowiązujących norm (Tuszyna, Wola Zdakowska, Jaślany, Trzciana). W dwóch wodociągach sieciowych po przeprowadzonych działaniach naprawczych, woda odpowiadała wymaganiom rozporządzenia (Tuszyna i Wola Zdakowska). Wydano 1 decyzję dotyczącą poprawy stanu technicznego na urządzenia wodociągowe w Jamach. Stan techniczny w porównaniu do roku ubiegłego uległ znacznej poprawie co wykazały kontrole doraźne. W wodociągu sieciowym w Szydłowcu kontynuowano duże przedsięwzięcie inwestycyjne, rozpoczęte 2019 r., modernizujące i poprawiające funkcjonowanie całej stacji uzdatniania wody. GZGK Czermin podjął decyzję o wyłączeniu z eksploatacji i poddaniu całkowitemu remontowi SUW Trzciana. Efektów polepszenia jakości wody należy oczekiwać w pierwszej połowie 2021 r. Współpraca z administratorami/właścicielami wodociągów nie budziła zastrzeżeń, terminowo dostarczali do PPIS w Mielcu wyniki badań dokumentujące kontrolę wewnętrzną.

III. Obiekty użyteczności publicznej

Obiekty użyteczności publicznej stanowią liczną grupę podmiotów o zróżnicowanych wymaganiach sanitarnych. Do nadzorowanych obiektów zaliczamy m.in. tereny rekreacyjne, obiekty świadczące usługi w zakresie pielęgnacji ciała, świadczące usługi noclegowe, dworce, cmentarze, zakłady pogrzebowe, domy pomocy społecznej, pływalnie.

W 2020 r. PPIS w Mielcu przeprowadził 201 kontroli obiektów użyteczności publicznej, (w tym 64 piaskownice), wydał ogółem 34 decyzje i nałożył 17 mandatów karnych – na łączną kwotę 2000 i 2 kary pieniężne na kwotę 400 zł.

Mandaty karne nałożono za zły stan sanitarno-porządkowy na: zakłady fryzjerskie, zakłady kosmetyczne oraz inne zakłady, w których są świadczone łącznie więcej niż jedna z usług: fryzjerskie, kosmetyczne, odnowy biologicznej, tatuażu oraz w zakładzie odnowy biologicznej. W porównaniu do poprzedniego roku nałożonych zostało więcej mandatów karnych. W 2020 r. nastąpiła poprawa stanu technicznego obiektów użyteczności publicznej: Hali Targowej w Mielcu, przy ul. Wolności oraz Spółdzielczego Domu Kultury w Mielcu przy ul. Kusocińskiego 13. Obowiązki nałożone w decyzjach zostały wykonane. Przedłużono terminy decyzji dotyczących: Samorządowego Centrum Kultury w Mielcu przy Al. Niepodległości 7 oraz Hali Lekkoatletycznego Klubu Sportowego Stali Mielec, ul. Solskiego 1. Poprawy możemy oczekiwać w 2021 r. W sezonie letnim skontrolowano 50 piaskownic oraz 14 piaskownic z placami zabaw dla dzieci, w których przeprowadzono 64 kontrole. Stan sanitarno-techniczny tych obiektów oceniono jako dobry. Przeprowadzone na terenie powiatu mieleckiego kontrole: bazy noclegowej oraz przewoźników i środków transportu - wykazały dobry stan sanitarno-techniczny. PPIS W Mielcu wydał 2 decyzje o opłacie dot. kontroli w domu przedpogrzebowym i nałożono 2 mandaty na kwotę 200 zł. Kontrolą także objęto cmentarze, domy przedpogrzebowe, obiekty sportowe, stacje paliw, parkingi i magiel. Nie stwierdzono żadnych uchybień sanitarno-higienicznych i technicznych.

Wieloletni nadzór nad ciepłą wodą użytkową pod kątem występowania bakterii z rodzaju Legionella sp. w obiektach, w których przebywają osoby przewlekle chore i o obniżonej odporności w 2020 r., tak jak w roku 2019, skutecznie wyeliminował tego typu zagrożenia. Pod koniec roku 2020, po blisko 2 latach, Szpital Specjalistyczny im. Edmunda Biernackiego w Mielcu, ul. Żeromskiego 22, 39-300 Mielec zlikwidował bakterie Legionella sp. z instalacji wody ciepłej.

Pływalnie

Pod nadzorem znajdują się 3 pływalnie, w tym 2 kryte i 1 odkryta. Ze względu na panującą epidemię, udało się skontrolować 1 obiekt – Zespół Basenów. PPIS w Mielcu wydał 1 zbiorczą ocenę jakości wody na pływalni. Woda do kąpieli w niecce cichej i w niecce rekreacyjnej Zespołu Basenów Odkrytych w Mielcu nie odpowiadała wymaganiom fizykochemicznym. Woda w pozostałych nieckach Zespołu Basenów Odkrytych Mielec, przy ul. Kusocińskiego odpowiadała wymaganiom określonym w załączniku 1 i 2 rozporządzenia Ministra Zdrowia z dnia 9 listopada 2015 r. w sprawie

wymagań, jakim powinna odpowiadać woda na pływalniach.

- Pływalnia Kryta Mielec, ul. Powstańców Warszawy 2 - z nadzoru pobrano 8 próbek wody. W ramach kontroli wewnętrznej woda była badana zgodnie z przedstawionym harmonogramem przez zarządzającego pływalnią. W 2020 r. woda kwestionowana była 35 razy pod względem fizykochemicznym. PPIS w Mielcu wydał 2 decyzje o opłacie, w tym zamykającą nieckę rekreacyjną, ze względu na wystąpienie incydentu kałowego.
- Zespół Basenów Odkrytych Mielec, ul. Kusocińskiego - z nadzoru pobrano 8 próbek wody. W ramach kontroli wewnętrznej woda była badana zgodnie z przedstawionym harmonogramem przez zarządzającego pływalnią. W 2020 r. woda kwestionowana była 15 razy pod względem fizykochemicznym, wydano 1 decyzję o opłacie.
- Rado Resort Wola Chorzelowska 56 B - z nadzoru pobrano 4 próbki wody. W ramach kontroli wewnętrznej woda była badana zgodnie z przedstawionym harmonogramem, przez zarządzającego. W 2020 r. woda kwestionowana była 4 razy pod względem fizykochemicznym i 4 razy pod względem mikrobiologicznym. PPIS w Mielcu wydał 5 decyzji (3 decyzje o opłacie w tym 2 zamykające poszczególne niecki basenowe, z powodu przekroczeń mikrobiologicznych oraz 2 decyzje umarzające postępowanie administracyjne). Po przeprowadzonych działaniach naprawczych i ponownych badaniach próbek wody, woda odpowiadała wymaganiom rozporządzenia.
Ogółem w ramach nadzoru sanitarnego nad jakością wody z basenów pobrano 20 próbek wody i wydano 8 decyzji – (6 decyzji o opłacie w tym 3 zamykające poszczególne niecki basenowe, oraz 2 decyzje umarzające wszczęte postępowanie administracyjne).

IV. Nadzór nad bezpieczeństwem żywności i żywienia

W roku 2020 wg ewidencji PPIS w Mielcu nadzorował 1140 zakładów produkcji, obrotu i transportu żywności, produktów kosmetycznych, materiałów i wyrobów przeznaczonych do kontaktu z żywnością oraz zakładów żywienia zbiorowego. W zakładach tych przeprowadzono łącznie 453 kontrole sanitarne, w tym 323 ponadplanowe. Z zaplanowanych na ubiegły rok 530 kontroli sanitarnych wykonano 129, co stanowi 24.3%. Kontrole ponadplanowe dotyczyły nowo powstałych zakładów, kontroli wynikających z powiadomień RASFF, kontroli interwencyjnych, kontroli akcyjnych, kontroli tematycznych oraz kontroli sprawdzających. Przeprowadzane były też liczne wizytacje związane z przestrzeganiem rozporządzenia w sprawie ustanowienia określonych ograniczeń, nakazów i zakazów w związku z wystąpieniem stanu epidemii.

W ramach urzędowej kontroli żywności i monitoringu, w 2020 roku pobrano do badań laboratoryjnych 212 próbek żywności i materiałów do kontaktu z żywnością, w tym 167 próbek wynikających z planu poboru oraz 45 dodatkowych w związku ze zgłoszeniem zatruc pokarmowych. Zakwestionowaniu uległo 18 próbek w tym: 14 z uwagi na obecność pałeczek z rodzaju *Salmonella*, 2 ze względu na przekroczenie najwyższego dopuszczalnego poziomu pozostałości pestycydów, 1 próbka z uwagi na przekrozoną zawartość substancji konserwującej i 1 z powodu stwierdzenia obecności sztucznego barwnika, który nie został podany w wykazie składników produktu. Na terenie powiatu mieleckiego w 2020 r. miało miejsce 6 zbiorowych zatruc pokarmowych, wywołanych pałeczkami z rodzaju *Salmonella*. Zatrucia wystąpiły u uczestników rodzinnych przyjęć okolicznościowych, które odbyły się

w dwóch przypadkach w zakładach żywienia zbiorowego, oraz w pozostałych czterech w prywatnych domach. W związku z wystąpieniem zatruc pokarmowych pobrano do badań laboratoryjnych 45 próbek, w tym 19 próbek żywnościowych, oraz 26 wymazów sanitarnych. Zakwestionowaniu uległo 7 próbek żywnościowych z uwagi na obecność pałeczek z rodzaju *Salmonella*. W trakcie prowadzonego dochodzenia epidemiologicznego, ustalono, że podczas przyjęć, które odbywały się w tym samym czasie, w dwóch zakładach żywienia zbiorowego, podawane były torty pochodzące z tej samej cukierni, jak ustalono kremy do tortów przygotowywane były z użyciem surowych żółtek jaj kurzych ubijanych na parze. W badanej próbce tortów stwierdzono obecność pałeczek z rodzaju *Salmonella*. W związku z powyższym przeprowadzone kontrole sanitarne spowodowały wszczęcie postępowania administracyjnego.

Do 31 grudnia 2020 r. PPIS w Mielcu wydał ogółem 183 decyzje administracyjne, w tym między innymi: 1 decyzję wstrzymującą produkcję i obrót środkami spożywczymi, 7 nakazujących poprawę stanu sanitarno-technicznego zakładu, 11 nakazujących wycofanie z obrotu/zakazujących wprowadzanie do obrotu środka spożywczego niewłaściwej jakości oraz 65 decyzji opłatowych związanych z naruszeniem wymagań sanitarnych. Odnotowano w 2020 r., 26 zgłoszeń - interwencji klientów na niewłaściwy stan sanitarny obiektów żywnościowych, niewłaściwą jakość środków spożywczych będących w obrocie, niewłaściwe warunki przechowywania środków spożywczych jak również niewłaściwą higienę personelu. W 9 przypadkach interwencje były zasadne, a przeprowadzone kontrole skutkowały wdrożeniem stosownego postępowania.

W 2020 r. na przedsiębiorców nałożono w sumie 45 mandatów karnych na łączną kwotę 8400,00 zł. Najczęstszymi nieprawidłowościami skutkującymi między innymi nałożeniem mandatu karnego były: brak wdrożonych procedur systemu HACCP, brak należytego stanu higienicznego zakładu, niewłaściwa higiena personelu, środki spożywcze po terminie przydatności do spożycia lub dacie minimalnej trwałości, niewłaściwe warunki przechowywania żywności, brak identyfikowalności środków spożywczych.

W ramach funkcjonowania systemu wczesnego ostrzegania o niebezpiecznych produktach RASFF w 2020 r. otrzymano 45 powiadomień alarmowych i informacyjnych, które dotyczyły środków spożywczych oraz wyrobów do kontaktu z żywnością ze względu na ich niewłaściwą jakość zdrowotną. W ramach podjętych czynności w przypadku stwierdzenia ich obecności wycofywano je z obrotu.

Realizując przedsięwzięcia do planu pracy na 2020 r. oraz uwzględniając wytyczne Podkarpackiego Państwowego Wojewódzkiego Inspektora Sanitarnego do planowania i działalności Państwowej Inspekcji Sanitarnej województwa podkarpackiego w zakresie bezpieczeństwa żywności i żywienia, w dni ustawowo wolne od pracy, lub/i w godzinach popołudniowych, w okresie wycieczek letniego prowadzono wzmocniony nadzór sanitarny w zakładach żywienia zbiorowego, zakładach małej gastronomii, automatach do produkcji lodów, zwłaszcza z uwzględnieniem miejsc zgromadzeń i masowego przemieszczania się ludności. Szczególnym nadzorem objęte zostały tymczasowe/ruchome punkty gastronomiczne funkcjonujące w czasie tak zwanych „Wakacji z Food Truckami”. Łącznie

przeprowadzono w omawianym okresie 18 takich kontroli podczas których nie stwierdzano rażących nieprawidłowości (nałożono łącznie tylko 3 mandaty karne na kwotę 400zł).

Wyniki działań kontrolnych wskazują, iż właściwy nadzór podjęty w zakresie większości zaplanowanych kontroli kompleksowych i problemowych przyniósł oczekiwane efekty. Działalność edukacyjna skierowana do przedsiębiorców (wystąpienia, instruktarze podczas kontroli itp.) również odniosła pożądane rezultaty. Zauważalna jest większa świadomość przedsiębiorców m.in. na temat zdrowych nawyków żywieniowych – w zakładach żywienia zbiorowego dzieci i młodzieży, systemów kontroli wewnętrznej (zasady GHP, GMP, HACCP), znakowania żywności.

Realizacja zamierzeń ujętych w powiatowym planie zasadniczych przedsięwzięć na 2020 r. oraz większa świadomość przedsiębiorców, systematycznie wdrażających system HACCP, przyczyniają się do podniesienia bezpieczeństwa zdrowotnego żywności produkowanej i wprowadzanej do obrotu oraz do poprawy stanu sanitarno-technicznego zakładów.

V. Środowisko pracy

W 2020 r. w ewidencji PPIS w Mielcu znajdowało się 345 zakładów pracy, zatrudniających ogółem 23406 osób. Wiodącymi kierunkami działalności gospodarczej powiatu mieleckiego są: produkcja samolotów i śmigłowców, przetwórstwo drewna, produkcja wyrobów metalowych, produkcja konstrukcji stalowych, odlewnictwo i obróbka metali lekkich oraz handel hurtowy i detaliczny. W analizowanym roku zaplanowano do kontroli 120 zakładów, jednak w związku z panującą epidemią skontrolowano tylko 80 podmiotów. Przeprowadzono 83 kontrole. W skontrolowanych zakładach zatrudnionych było ogółem 11560 pracowników.



san24.pl

Kontrole dotyczyły: warunków środowiska pracy, oceny narażenia zawodowego pracowników, oceny realizacji wymogów w zakresie substancji chemicznych, ich mieszanin, czynników lub procesów technologicznych o działaniu rakotwórczym lub mutagennym w środowisku pracy, nadzoru nad wprowadzaniem do obrotu i stosowaniem niebezpiecznych

substancji i mieszanin chemicznych, oceny realizacji wymogów w zakresie występowania w środowisku pracy szkodliwych czynników biologicznych oraz ochrony zdrowia pracowników zawodowo narażonych na te czynniki, oceny realizacji wymogów w zakresie wprowadzania do obrotu produktów biobójczych i stosowania ich w działalności zawodowej, prowadzenia postępowania w sprawach chorób zawodowych.

Ocena środowiska pracy

W 2020 r. wartości stężeń i natężeń czynników szkodliwych dla zdrowia przekraczały dopuszczalne normatywy higieniczne w 11 zakładach pracy. Najliczniejszą grupę pracującą w warunkach przekroczenia normatywów higienicznych stanowią osoby eksponowane na czynniki fizyczne takie jak hałas i wibracja.

Najwięcej nadmiernie głośnych stanowisk pracy nadal stwierdza się w zakładach przetwórstwa drewna oraz zakładach zajmujących się odlewnictwem i obróbką metali. Zły stan sanitarny stwierdzono w 2 zakładach pracy. Uchybienia dotyczyły nieprawidłowego stanu sanitarno-technicznego pomieszczeń higienicznych i produkcyjnych.

W ewidencji PSSE w Mielcu w 2020 r. znajdowało się 20 zakładów pracy, w których występują substancje, preparaty, czynniki lub procesy technologiczne o działaniu rakotwórczym lub mutagennym, wymienione w wykazie Ministra Zdrowia. W tym zakresie skontrolowano 12 zakładów. Podczas kontroli stwierdzono, że narażonych na działanie czynników rakotwórczych i mutagennych było 558 pracowników w tym 302 kobiety.

Czynniki rakotwórcze występujące w skontrolowanych zakładach to: pyły drewna twardego /dąb, buk/ formaldehyd, tlenek chromu, siarczan kobaltu, benzyna, benzen, chromiany (VI), tlenek chromu, alodyna (dwuchromian sodu, dwuchromian potasu), promieniowanie X.

W 2020 r. kontrolowano w zakładach pracy formę realizacji ustawy antynikotynowej, w tym warunki, jakie stworzono pracownikom palącym papierosy. Pracodawcy preferują osoby niepalące, w ogromnej większości zakładów obowiązuje całkowity zakaz palenia. W niewielu zakładach wydzielono miejsca dla palących na zewnątrz budynków.



petronews.pl

W 2020 r. w oparciu o obowiązujące przepisy kontynuowano nadzór nad substancjami i mieszaninami chemicznymi, prekursorami narkotykowymi kategorii 2 i 3, produktami biobójczymi, detergentami i szkodliwymi czynnikami biologicznymi.

Na terenie działania PPIS w Mielcu w 2020 r. funkcjonowały 3 podmioty wprowadzające

do obrotu prekursorsy kat. 3 oraz 26 zakładów stosujących prekursorsy narkotykowe. Podjęto 7 działań kontrolnych, w zakresie prekursorów narkotykowych. Nieprawidłowości nie stwierdzono.

W 2020 r. w ramach nadzoru nad chemikaliami przeprowadzono 79 kontroli sanitarnych, w tym: 70 kontroli stosujących substancje i ich mieszaniny (które nie są formulatorami), 7 kontroli dalszych użytkowników, 1 kontrola producenta i 1 kontrola dystrybutora.

Podczas przeprowadzonych kontroli zwracano uwagę na przestrzeganie ustawy o substancjach chemicznych i ich mieszaninach, Rozporządzenia REACH 1907/2006 i Rozporządzenia 1272/2008 zwane Rozporządzeniem CLP (Classification Labelling and Packaging).

W ramach nadzoru nad produktami biobójczymi przeprowadzono w 2020 r., 70 kontroli w zakresie stosowania produktów biobójczych oraz 7 kontroli w zakresie wprowadzania do obrotu produktów biobójczych. Nieprawidłowości w tym zakresie nie stwierdzono.



medonet.pl

Nadzór nad szkodliwymi czynnikami biologicznymi

W ramach nadzoru nad czynnikami biologicznymi występującymi w środowisku pracy skontrolowano 4 zakłady (w ewidencji znajduje się 43 zakłady pracy, w których występuje narażenie na działanie szkodliwych czynników biologicznych). W trakcie czynności kontrolnych stwierdzono, że 636 pracowników w skontrolowanych zakładach narażonych było na szkodliwe czynniki biologiczne (636 osób z 2 grupy zagrożenia oraz 630 osób z 3 grupy narażenia).



ciop.pl

W związku z utrzymującym się stanem epidemii oraz pojawiającymi się nowymi ogniskami zakażeń koronawirusa SARS-CoV-2 w dużych zakładach, Państwowy Powiatowy Inspektor Sanitarny w Mielcu zobowiązał pracodawców do wypracowania modeli postępowania oraz do doboru środków zapobiegawczych minimalizujących możliwość zakażenia się koronawirusem SARS-CoV-2, adekwatnych do oszacowanego ryzyka zawodowego w danym zakładzie pracy. Przy wyborze właściwych środków zapobiegawczych uwzględnili m.in. wytyczne przeciwepidemiczne opracowane dla poszczególnych branż dostępne na stronie internetowej Ministerstwa Rozwoju, oraz wykorzystali wszelkie dostępne informacje mające na celu zminimalizowanie ryzyka zakażenia oraz nierozprzestrzenienia się wirusa SARS-CoV-2.

W pomieszczeniach sanitarno-higienicznych wywieszono instrukcje dotyczące mycia rąk, zdejmowania i zakładania rękawiczek, zdejmowania i zakładania maseczki, a przy dozownikach z płynem do dezynfekcji-instrukcji dezynfekcji rąk. Dokonano kontroli przestrzegania przepisów ustawy z dnia 9 października 2015r. o produktach biobójczych oraz rozporządzenia Parlamentu Europejskiego i Rady (UE) Nr 528/2012 w sprawie udostępniania na rynku i stosowania produktów biobójczych. Stosowane produkty biobójcze są wpisane do Rejestru Produktów Biobójczych i mogą być udostępniane na rynku i stosowane na terytorium Rzeczypospolitej Polskiej.

Etykiety produktów biobójczych spełniają wymagania art.69 Rozporządzenia Parlamentu Europejskiego i Rady (UE) nr 528/2012 z dnia 22 maja 2012 r. w sprawie udostępniania na rynku i stosowania produktów biobójczych. Na etykietach znajdują się aktualne numery pozwoleń na obrót.

Pracodawca ocenia i dokumentuje ryzyko zawodowe, informuje o nim pracowników oraz o zasadach ochrony przed zagrożeniami co jest potwierdzone podpisem w dokumentacji. Zakłady pracy dokonały oceny ryzyka dla czynnika biologicznego wirus SARS-CoV-2.

Środki zastępcze

Na polecenie Departamentu ds. Środków Zastępczych Głównego Inspektoratu Sanitarnego – bieżący monitoring nad środkami zastępczymi (prowadzenie elektronicznego systemu administrowania danymi dotyczącymi realizacji zakazu wytwarzania i wprowadzania do obrotu środków zastępczych oraz monitorowania prowadzonych postępowań administracyjnych na poziomie powiatowym – SMIOD).



slideplayer.pl

Na terenie powiatu mieleckiego nie stwierdzono sklepów wprowadzających do obrotu środki zastępcze lub nowe substancje psychoaktywne.

W 2020r. nie zgłoszono podejrzeń zatruc „dopalaczami”.

Na terenie powiatu mieleckiego prowadzone są działania profilaktyczne w zakresie przeciwdziałania używania środków zastępczych lub nowych substancji psychoaktywnych. Akcje oświatowe skierowane były do młodzieży, rodziców i personelu pedagogicznego a także ogółu społeczeństwa.



gov.pl

Choroby zawodowe

Do zadań ustawowych inspekcji sanitarnej należy prowadzenie nadzoru nad warunkami zdrowotnymi środowiska pracy celem wzmocnienia ochrony pracowników przed niekorzystnym wpływem czynników uciążliwych i szkodliwych występujących w środowisku pracy, a zwłaszcza zapobieganie powstawaniu chorób związanych z warunkami pracy oraz chorób zawodowych.

W roku 2020 przeprowadzono 17 dochodzeń epidemiologicznych dot. chorób zawodowych. Wydano 1 decyzję o braku podstaw do stwierdzenia choroby oraz 2 decyzje o stwierdzeniu choroby zawodowej (w 2019 r. przeprowadzono 12 dochodzeń epidemiologicznych, nie wydano decyzji o stwierdzeniu choroby zawodowej, wydano 1 decyzje o braku podstaw o stwierdzeniu choroby zawodowej). Sporządzono 7 kart oceny narażenia zawodowego.



iss.edu.pl

VI. Placówki nauczania, wychowania i wypoczynku

PPIS w Mielcu nadzorował w 2020 r. 142 placówki takie jak: publiczne i niepubliczne: żłobki, przedszkola, szkoły, ośrodki rehabilitacyjno-wychowawcze, świetlice profilaktyczno-wychowawcze, a także obiekty w których organizowane były letni i zimowy wypoczynek dla dzieci i młodzieży.



Fot. Shutterstock

W roku 2020 przeprowadzono 63 kontrole sanitarne (w tym 5 kontroli wypoczynku zimowego i 34 kontrole wypoczynku letniego) i nie odnotowano problemów wynikających z działalności kontrolnej w placówkach oświatowo-wychowawczych. Wszystkie placówki starają się zapewnić odpowiednie warunki pobytu dzieci i młodzieży. Właściwe warunki do utrzymania higieny osobistej są zapewnione we wszystkich szkołach, a toalety wyposażone są w niezbędne środki czystości. Szkoły zapewniały także środki dezynfekcyjne, środki ochrony indywidualnej oraz posiadały opracowane procedury bezpieczeństwa na wypadek wystąpienia ogniska koronawirusa. Pomimo wdrożenia wszelkich zabezpieczeń, w 2020 r. wydano 50 opinii dotyczących zawieszenia działalności lub przejścia w tryb zdalny prowadzenia zajęć. Obserwuje się ciągłą poprawę stanu higieny procesu nauczania – meble szkolne są w dobrym stanie, w miarę możliwości finansowych wymieniane są na nowsze, lepiej dostosowane ergonomicznie (np. z możliwością regulacji wysokości). Posiadają także odpowiednie certyfikaty bezpieczeństwa i zgodności z przepisami.



Fot. fotolia

Poprawie ulega także infrastruktura do prowadzenia zajęć z wychowania fizycznego. Szkoły wzbogacają się o sale gimnastyczne, a w przypadku nie posiadania sali, zajęcia wychowania fizycznego prowadzone są w salach zastępczych, korytarzach lub wykorzystywana jest infrastruktura znajdująca się poza terenem placówki.



Fot. z arch. II LO w Mielcu

Rozkłady zajęć lekcyjnych uwzględniają zasady higieny pracy umysłowej uczniów, a analiza rozkładów zajęć podczas kontroli placówek nie wykazała nieprawidłowości. Placówki zapewniają także możliwość pozostawienia części podręczników i przyborów szkolnych. Zagęszczenie uczniów w klasach jest w normie, jednakże z powodu epidemii SARS CoV-2, proces nauczania prowadzony był zdalnie lub hybrydowo. Procesy nauczania i wychowania w 2020 r. w placówkach oświatowo-wychowawczych na nadzorowanym terenie odbywały się we właściwych warunkach higieniczno- sanitarnych.

VII. Podmioty lecznicze

Państwowy Powiatowy Inspektor Sanitarny w Mielcu w 2020 roku, sprawował nadzór sanitarny nad 269 podmiotami leczniczymi, w których są udzielane świadczenia zdrowotne. Większość podmiotów leczniczych (268) funkcjonuje w strukturach i pomieszczeniach odpowiadających aktualnie obowiązującego wymaganiom Rozporządzenia Ministra Zdrowia z dnia 26 marca 2020 r. w sprawie szczegółowych wymagań, jakim powinny odpowiadać pomieszczenia i urządzenia podmiotu wykonującego działalność leczniczą.



hej.mielec.pl

Tylko jeden podmiot leczniczy nie w pełni spełnia wymogi cyt. Rozporządzenia (NZOZ Wadowice Górne- Filia Jamy), posiada jednak pozytywną opinię PPIS w Mielcu, gdyż nie mają one wpływu na bezpieczeństwo pacjenta (wspólny korytarz). Skontrolowano stan sanitarno-technicznych w 26 podmiotach leczniczych. Stan techniczny oraz wyposażenie skontrolowanych w 2020 r. podmiotów leczniczych nie budził zastrzeżeń. Nie budził zastrzeżeń także stan sanitarny oraz prowadzone zabiegi dezynfekcyjne i sterylizacyjne, w kontrolowanych podmiotach. Wszystkie podmioty posiadały opracowane i wdrożone procedury higieniczne. Asortyment, ilość środków dezynfekcyjnych i środków do utrzymania czystości także nie budził zastrzeżeń.

W związku z panującą epidemią SARS CoV-2 w kraju w wszystkich podmiotach leczniczych zapewniono środki ochrony indywidualnej, środki do dezynfekcji oraz opracowano i wdrożono procedury bezpieczeństwa na wypadek wystąpienia ogniska epidemicznego wywołanego wirusem SARS-CoV-2.

VIII. Działalność Zapobiegawczego Nadzoru Sanitarnego.

W ramach zapobiegawczego nadzoru sanitarnego PPIS w Mielcu wykonywał zadania zgodnie z art. 3 ustawy o Państwowej Inspekcji Sanitarnej dotyczące:

- Opiniowania projektów miejscowych planów zagospodarowania terenu oraz projektów studium uwarunkowań i kierunków zagospodarowania przestrzennego ,
- Uzgodnień zakresu i stopnia szczegółowości informacji wymaganych w prognozie oddziaływania na środowisko, w przypadku opracowywania miejscowego planu zagospodarowania przestrzennego oraz przed przystąpieniem do sporządzania studium uwarunkowań i kierunków zagospodarowania przestrzennego,
- Wydawania opinii dotyczących obowiązku przeprowadzenia oceny oddziaływania przedsięwzięcia na środowisko oraz opinii określających warunki realizacji przedsięwzięcia -zgodnie z ustawą o udostępnieniu informacji o środowisku i jego ochronie, udziale społeczeństwa w ochronie środowiska oraz ocenach oddziaływania na środowisko,
- Uzgadniania pod względem wymagań higieniczno-zdrowotnych projektów budowlanych dotyczących nowych obiektów , adaptacji i przystosowania do aktualnych potrzeb już istniejących obiektów jak i również adaptacji różnego rodzaju pomieszczeń dla potrzeb prowadzenia w nich różnorodnej działalności gospodarczej,
- Wydawania opinii wynikających z art.56 ustawy prawo budowlane dotyczących stwierdzenia zgodności wykonania obiektu budowlanego z projektem budowlanym i pozwoleniem na budowę m.in. takich jak : budynki produkcyjne, administracyjno-usługowe, usługowe, warsztatowe, magazynowe, dydaktyczne itp.
- Wydawania opinii określających warunki sanitarne w obiektach przeznaczonych do prowadzenia w nich działalności np. szkoły, przedszkola, żłobki, obrót bronią i amunicją, hotele i inne.



basco2.pl

W 2020 r. przeprowadzono 57 kontroli sanitarnych, wydano 84 decyzje nakazujące opłaty za wykonane czynności kontrolne; w związku ze sprawowaniem zapobiegawczego nadzoru sanitarnego, wydano 133 stanowiska, zaświadczenia oraz stanowiska w formie opinii.

IX. Oświata Zdrowotna i Promocja Zdrowia

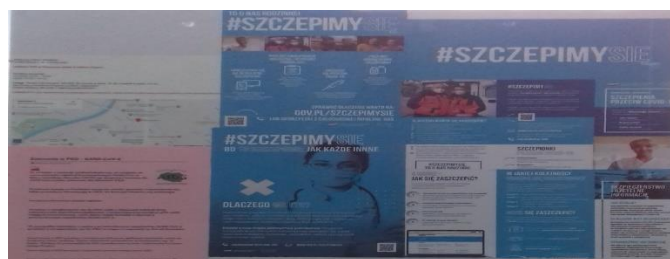
Zadania w dziedzinie promowania zdrowego stylu życia oraz profilaktyki chorób w roku 2020 ukierunkowane były na poszerzanie wiedzy o zdrowiu i sposobach zapobiegania chorobom, kształtowanie postaw prozdrowotnych, dostarczanie informacji o zagrożeniach dla zdrowia mających wpływ na jakość życia, jak również dokonywanie wyborów i budowanie odpowiedzialności za zdrowie własne i bliskich.

Działania w zakresie oświaty zdrowotnej i promocji zdrowia koncentrowały się na koordynowaniu programów edukacyjnych oraz interwencji nieprogramowych, a także skupiano się nad działaniami związanymi z epidemią COVID-19. W roku 2020 zrealizowano 16 programów edukacyjnych. Były to programy ogólnopolskie, wojewódzkie oraz lokalne, a ich tematyka dotyczyła zdrowego stylu życia i odżywiania, profilaktyki: HIV i AIDS, uzależnień, raka piersi i szyjki macicy, czerniaka, WZW, chorób brudnych rąk, promocji żywności ekologicznej. Przeprowadzono również 11 interwencji nieprogramowych tj. akcje i kampanie, które były kontynuacją kampanii z lat poprzednich. Tematyka obejmowała zagadnienia związane z profilaktyką palenia tytoniu, zażywania dopalaczy, bezpiecznego grzybobrania, profilaktyką grypy, bezpiecznych zachowań w czasie ferii oraz wakacji, profilaktyką HIV i AIDS oraz WZW. Ponadto, w związku z wystąpieniem epidemii COVID-19 wprowadzono nową akcję dotyczącą profilaktyki zakażeń wirusem SARS- CoV- 2. Kampania prowadzona była w sposób ciągły od 03.03.2020 do końca grudnia 2020 roku. W działaniach związanych z akcją udział wzięło 9723 osoby.



Wystawa prac dzieci z Przedszkola Miejskiego nr 13 w Mielcu, uczestniczących w programie „Czyste ręce- zdrowia więcej”

Realizując programy edukacyjne działaniami objętych zostało 13198 osób (dzieci, młodzież oraz ich rodzice i opiekunowie). Programy realizowane były w 59 placówkach nauczania i wychowania. W roku 2020 największą popularnością cieszył się program edukacyjny „Chronić się przed kleszczami wszystkimi sposobami”. Przeprowadzono go w 28 szkołach, w których działaniami związanymi z programem objęto 3352 osoby. Wizytacje oceniające realizację programów edukacyjnych przeprowadzono do 12.03.2020, w tym czasie wykonano ich 21.



Punkt Informacji Medycznej zamieszczony w holu PSSE w Mielcu, dotyczący kampanii „#SZCZEPIMY SIĘ”

W działaniach związanych z realizacją wszystkich interwencji nieprogramowych odbiorcami było łącznie 20899 osób. W ramach kampanii „Światowy Dzień AIDS” przy współpracy z nauczycielem Szkoły Podstawowej nr 1 w Mielcu, zorganizowany i przeprowadzony został Konkurs Wiedzy o HIV i AIDS. Uczestniczyło w nim 20 uczniów.

Realizując wszystkie powyższe zadania współpracowano z dyrektorami i kierownikami placówek nauczania i wychowania oraz ochrony zdrowia, prezydentem Mielca, burmistrzami miast, wójtami gmin, redaktorami lokalnych mediów, kierownikami świetlic profilaktycznych, domami kultury, oraz KP Policji w Mielcu.

X. Działalność laboratoryjna

W PSSE w Mielcu badania laboratoryjne wykonywane są w dwóch pracowniach, Pracowni Mikrobiologii i Pracowni Higieny Komunalnej.

Pracownia Mikrobiologii posiadając status medycznego laboratorium diagnostycznego, w roku 2020 wykonywała badania laboratoryjne dla celów sanitarno – epidemiologicznych obejmujące:

- Badania diagnostyczne w kierunku zakażeń pałeczkami z rodzaju *Salmonella*, *Shigella* u osób chorych ze zbiorowych zatruc pokarmowych, ozdrowieńców, osób ze styczności z chorymi i nosicielami, nosicielei tymczasowych i stałych,
- Badania diagnostyczne w kierunku zakażeń pałeczkami z rodzaju *Salmonella*, *Shigella* dla celów sanitarno-epidemiologicznych (badania pracownicze)
- Identyfikację szczepów pałeczek z rodzaju *Salmonella*, *Shigella* z Laboratorium Mikrobiologicznego Szpitala Specjalistycznego w Mielcu.

Pracownia Mikrobiologii wykonywała również badania z zakresu oceny skuteczności procesów sterylizacji parowej, suchym gorącym powietrzem, w placówkach świadczących usługi medyczne oraz w gabinetach kosmetycznych.

Badania laboratoryjne wykonywane są zgodnie z wdrożonym systemem zarządzania opartym na normie PN-EN ISO/IEC 17025:2018-02 „Ogólne wymagania dotyczące kompetencji

laboratoriów badawczych i wzorcujących – Nr Akredytacji AB 695. Pracownia spełnia również wymagania normy PN-EN ISO 15189:2013 „Laboratoria medyczne. Szczegółowe wymagania dotyczące jakości i kompetencji”.



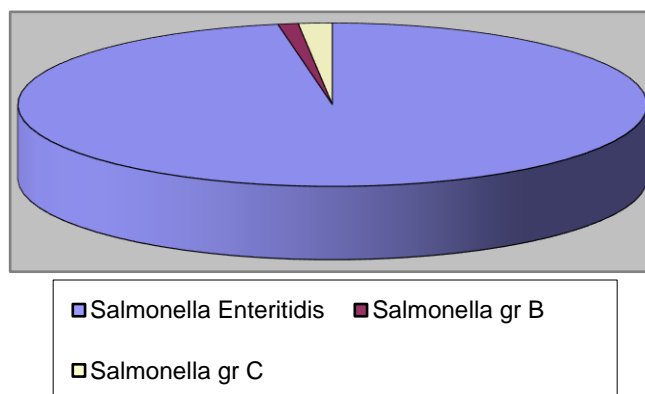
W 2020 roku Pracownia Mikrobiologii wykonała łącznie 5711 badań (12738 oznaczeń). W porównaniu z rokiem ubiegłym ilość wykonanych badań była nieco niższa - w 2019 roku wykonano 6838 badań, 13488 oznaczeń.

Rodzaj badania	2019	2020
Badania diagnostyczne w kierunku zakażeń pałeczkami z rodzaju <i>Salmonella Shigella</i> (chorzy, styczość, ozdrowieńcy, nosiciele).	605 badań 2034 oznaczenia 96 badań z wynikiem dodatnim*	945 badań 3277 oznaczenia 200 badań z wynikiem dodatnim*
Badania diagnostyczne w kierunku zakażeń pałeczkami z rodzaju <i>Salmonella Shigella</i> dla celów san-epidemiologicznych	4987 badań – 673 uczniów 10022 oznaczeń – 1346 uczniów 3 badań z wynikiem dodatnim*	3786 badań – 99 uczniów 8259 oznaczeń – 297 uczniów 12 badań z wynikiem dodatnim*
Ocena skuteczności sterylizacji parowej suchym, gorącym powietrzem (kontrola własna)	98 badań 98 oznaczeń	84 badań 84 oznaczeń

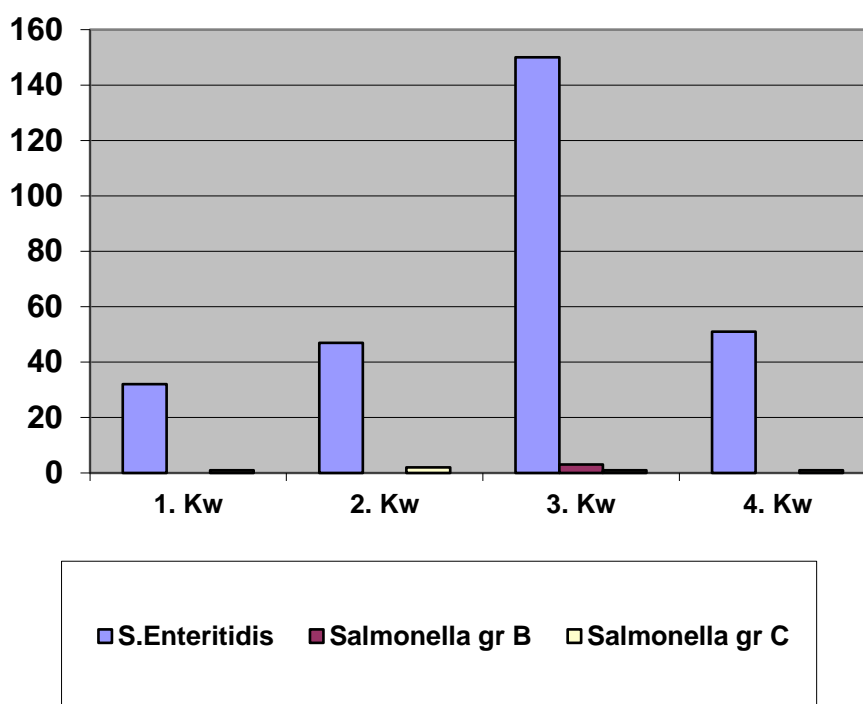
Ocena skuteczności sterylizacji parowej suchym, gorącym powietrzem w ramach prac zleconych	1086 badania 1086 oznaczenia	814 badania 814 oznaczenia
Identyfikacja szczepów pałeczek <i>Salmonella Shigella</i> z LDM Szpitala Specjalistycznego w Mielcu	62 badań 248 oznaczenia 62 badania z wynikiem dodatnim*	76 badań 304 oznaczenia 76 badania z wynikiem dodatnim*
Razem	6838 badań 13488 oznaczeń 161 badań z wynikiem dodatnim	5711 badań 12738 oznaczeń 288 badań z wynikiem dodatnim

*- wyizolowany chorobotwórczy szczep bakteryjny

Ilość wykonanych badań zależała od sytuacji epidemiologicznej w powiecie mieleckim, zapotrzebowania branży na wykonanie badań dla celów sanitarno-epidemiologicznych oraz zapotrzebowania uczniów, studentów i doktorantów kształcących się do wykonywania prac, przy wykonywaniu których istnieje możliwość przeniesienia zakażenia lub choroby zakaźnej na inne osoby. Wśród w/w badań, 288 badań było z wynikiem dodatnim, z wyizolowanym szczepem bakteryjnym z rodzaju *Salmonella*, głównie serowariant Enteritidis (280 badań). Pozostałe to pałeczki *Salmonella* z grupy B (3 badania) i grupy C (5 badań).



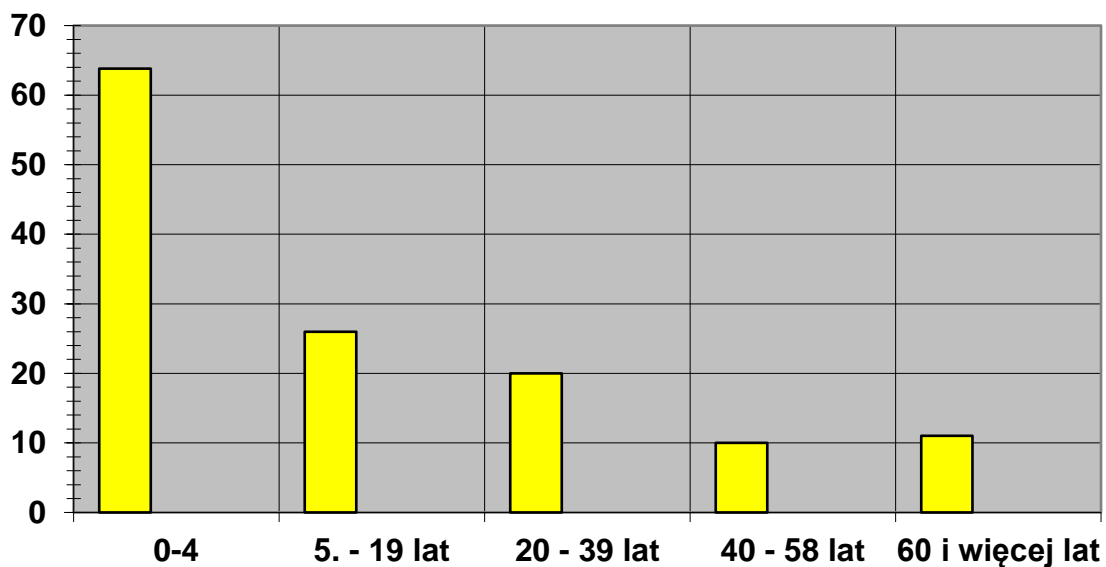
Rozkład serotypów pałeczek Salmonella wyizolowanych w PSSE Mielec w 2020r.



Izolacja serotypów pałeczek Salmonella w poszczególnych kwartałach 2020r

Wyraźny wzrost zakażeń pałeczkami *Salmonella* w trzecim kwartale 2020 roku jest spowodowany wystąpieniem 6 ognisk zatruc pokarmowych.

Pałeczki z rodzaju *Salmonella* są jedną z najczęstszych przyczyn zakażeń przewodu pokarmowego pochodzenia bakteryjnego u ludzi, niezależnie od ich wieku.



Wyniki badań próbek, w których wyizolowano czynnik chorobotwórczy były niezwłocznie przekazywane nadzorowi epidemiologicznemu - Sekcji Epidemiologii PSSE w Mielcu, celem opracowania ogniska choroby zakaźnej.

Pracownia Higieny Komunalnej

W 2020 r. w ramach bieżącego nadzoru sanitarnego na zlecenie Sekcji Higieny Komunalnej Oddział Nadzoru (klient wewnętrzny) wykonano badania 71 próbek wody (w roku 2019 – 148) pobranych z wodociągów sieciowych w tym:

- ilość badań:179; (w roku 2019 -288)

- ilość oznaczeń: 756(chemiczne – 133, fizyczne – 397, mikrobiologiczne – 226); w roku 2019 1083 (chemiczne -159, fizyczne- 485, mikrobiologiczne- 439)

Były to próbki wody do spożycia w ramach monitoringu kontrolnego i przeglądowego

pobranych z wodociągów sieciowych powiatu mieleckiego.

Wszystkie zaplanowane badania próbek wody zostały wykonane zgodnie z miesięcznymi planami pracy przekazanymi PHK przez Sekcję Higieny Komunalnej Oddziału Nadzoru na 2020 rok.

Na zlecenie klienta zewnętrznego (indywidualnego) pobrano 192 próbek wody z wodociągów sieciowych, studni przydomowych w tym: ilość badań: 342; ilość oznaczeń: 1409 (chemiczne – 260, fizyczne – 533, mikrobiologiczne –453, pobrań próbek przez personel laboratorium PHK -163).



W ramach nadzorowania jakości badań w Pracowni Higieny Komunalnej prowadzi się wewnętrzne sterowanie jakością badań, które odbywa się na I, II i III poziomie.

Pracownia wykonuje badania wody zgodnie z: aktualnymi normami: barwa, mętność, smak, zapach, przewodność, pH, jon amonowy, żelazo, azotyny, chlorki, twardość, ogólna liczba mikroorganizmów w temp. 22 ° C, enterokoki kałowe); normami wycofanymi bez zastąpienia: azotany, glin, mangan; dla metod znormalizowanych takich jak (barwa, mętność, przewodność, pH, jon amonowy, azotany, azotyny, żelazo, mangan, glin, ogólna liczba mikroorganizmów w 22 ° C, enterokoki kałowe - została sprawdzona i potwierdzona możliwość realizacji w warunkach pracowni; Rozp. Min. Zdrowia z dnia 7 grudnia 2017 r. (Dz.U.z 2017 r. poz. 2294). w sprawie jakości wody do spożycia; badania w kierunku bakterii grupy coli i E. coli wykonuje się wyłącznie w oparciu o aktualną normę PN-EN ISO 9308-1:2014.

Badania laboratoryjne wykonywane są zgodnie z wdrożonym systemem zarządzania opartym na normie PN-EN ISO/IEC 17025:2018-02 „Ogólne wymagania dotyczące kompetencji laboratoriów badawczych i wzorcujących”.

Pracownia Higieny Komunalnej prowadzi monitoring wody, który przekazuje do WSSE w Rzeszowie. Wynika to z konieczności funkcjonowania bazy danych w zakresie jakości wody, systemu zdrowotnego w Polsce.

XI. Działalność Powiatowej Stacji Sanitarno-Epidemiologicznej w Mielcu

<i>Liczba kontroli/wizytacji</i>	<i>Liczba badań laboratoryjnych</i>	<i>Liczba pobranych parobek</i>	<i>Decyzje administracyjne</i>	<i>Postanowienia</i>	<i>Opinie i zaświadczenia</i>	<i>Nalożone mandaty karne</i>
7663	5890	319	2727	12	133	64

Państwowy Powiatowy

Inspektor Sanitarny

w Mielcu

Grzegorz Burek