

OPIS PRZEDMIOTU ZAMÓWIENIA

1. Przedmiotem zamówienia jest wykonanie zadania pn.:

„WYKONANIE CZYNNOŚCI KONSERWACYJNYCH OŚWIETLENIA DROGOWEGO W CIĄGU DRÓG KRAJOWYCH ADMINISTROWANYCH PRZEZ GDDKiA O/GD REJON W CZŁUCHOWIE”

Wartość szacunkowa ww. zamówienia (netto) jest mniejsza niż 130 000,00 PLN.

2. Zakres zamówienia

Przedmiot zamówienia obejmuje wykonanie poniższych prac w ciągu drogi krajowej nr 22 i nr 25, na terenie administrowanym przez GDDKiA Oddział w Gdańsku Rejon w Człuchowie:

- Naprawa opraw oświetleniowych (wymiana statecznika, wymiana układu zapłonowego, wymiana lampy wyładowczej, czyszczenie oprawy) – **18 kpl.** zgodnie z poniższymi lokalizacjami:
 - oświetlenie drogowe przy **stacji paliw CANPOL** DK22 km 230+200 - 230+700, str. L – oprawy na lampach oświetleniowych nr 7 i nr 8 – **2 kpl.**- zgodnie z załączonym rysunkiem;
 - **parking Rychnowy** DK22 km 237+000 P, oprawa na słupie oświetleniowym trójramiennym nr 12 – **1 kpl.** – zgodnie z załączonym rysunkiem;
 - **skrzyżowanie z drogą do m. Zagórki** DK22 km 240+070 – 240+620 – **3 kpl.** – oprawy na lampach oświetleniowych zgodnie z załączonym rysunkiem;
 - **skrzyżowanie Nieżywieć** DK22d Obwodnica Chojnic km 242+000 - 242+126, km 0+000 - 0+150 – oprawy na lampach oświetleniowych nr: 1/1P, 2/4P – **2 kpl.** – zgodnie z załączonym rysunkiem;
 - **wiadukt PKP Pamiętowo (Angowicka)** DK22d Obwodnica Chojnic km 6+300 – 6+400– **1 kpl.** – zgodnie z załączonym rysunkiem;
 - **Węzeł Chojnaty** DK22d Obwodnica Chojnic km 7+000 - 7+800 – oprawy na lampach oświetleniowych nr: 209P, 212L, 217 – **3 kpl.** - zgodnie z załączonym rysunkiem;
 - **Węzeł Lipienice** DK22d Obwodnica Chojnic km 9+400 - 10+800 – oprawy na lampach oświetleniowych nr: 101/1, 101, 102, 103, 105, 106, 108 str. L i nr 101/2 str. P – **8 kpl.** - zgodnie z załączonym rysunkiem.
- Wymiana oprawy oświetleniowej sodowej na wysięgniku 100 W zgodnie z poniższą lokalizacją:
 - **parking Gwieździn** DK25 km 50+100 P – **1 kpl.** – zgodnie z załączonym rysunkiem.
- Zlokalizowanie i usunięcie awarii oświetlenia drogowego (ustalenie przebiegu trasy kabla; lokalizacja miejsca uszkodzenia kabla; wymiana kabla w gruncie; montaż w rowach muf przelotowych z rur termokurczliwych na kablach energetycznych do 1kV o izolacji i powłoce z tworzyw sztucznych wielożyłowych aluminiowych; badanie linii kablowej niskiego napięcia) w lokalizacjach:

- **skrzyżowanie Nieżywieć** DK22d Obwodnica Chojnic km 242+000 - 242+126 km
0+000 - 0+150 – uszkodzenie linii kablowej między lampami oświetleniowymi nr 2/11
– nr 2/12;
- **węzeł Chojnaty** DK22d Obwodnica Chojnic km 7+000 - 7+800 – uszkodzenie linii
kablowej między lampami oświetleniowymi nr 604 – nr 606;
- **węzeł Lipienice** DK22d Obwodnica Chojnic km 9+400 - 10+800 – uszkodzenie linii
kablowej między lampami oświetleniowymi nr 202 – nr 203;
- **skrzyżowanie Pawłowo** DK22d Obwodnica Chojnic km 12+300 - 12+767
km 253+886 - 254+400 – uszkodzenie linii kablowej między lampami oświetleniowymi
nr 204 – nr 205.
- Wymiana słupa oświetleniowego **aluminiowego** z fundamentem i wysięgnikiem
dwuramiennym (demontaż pozostałości słupa; montaż i stawianie słupa
oświetleniowego aluminiowego z fundamentem; montaż wysięgników rurowych
mocowanych na słupie; montaż przewodów do opraw oświetleniowych wciąganych w
słupy, rury osłonowe i wysięgniki przy wysokości latarni do 12 m, montaż opraw
oświetlenia zewnętrznego na wysięgniku, pomiar rezystancji izolacji przewodów
obwodu 1-fazowego; badanie linii kablowej 4 żyłowej niskiego napięcia):
- **węzeł Lipienice** DK22d Obwodnica Chojnic km 10+630 oś, słup oświetleniowy
dwuramienny **nr 516 – 1 kpl.** – zgodnie z załączonym rysunkiem.
- Wymiana złączy słupowych IZK; montaż przewodów uziemiających i wyrównawczych z
bednarki ocynkowanej na słupach; demontaż szafki zasilającej ponad 10 kg do 20 kg;
wykonanie niezbędnych badań linii kablowej niskiego napięcia; wykonanie przełączenia
zasilania szafki oświetleniowej na docelowy układ pomiarowy - **parking Gwieździn
DK25 km 50+100 P.**

Oświetlenie parking Gwieździn
(szafka oświetleniowa – do przepięcia
zasilania)



Oświetlenie parking Gwieździn
(szafka oświetleniowa)



- Przeprogramowanie zegara sterującego oświetleniem (astronomicznego /zmiernochowego): - 11 kpl. - w lokalizacjach: DK22 - m. Buszkowo, m. Cierznie, przy stacji paliw CANPOL, parking Rychnowy, skrzyżowanie Zagórki, skrzyżowanie Nieżywieć, wiadukt PKP (Pamiętowo), węzeł Chojnaty, węzeł Lipienice, skrzyżowanie Pawłowo, DK25 - parking Gwiazdzin.

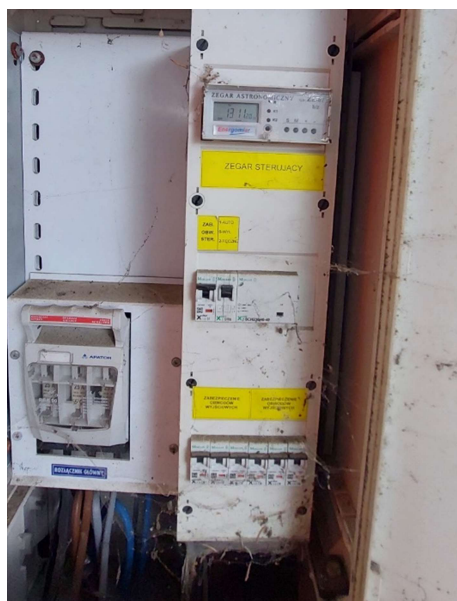
Szafka oświetleniowa Buszkowo



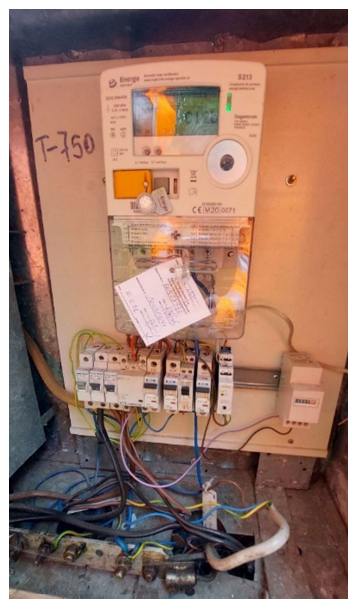
Szafka oświetleniowa Cierznie



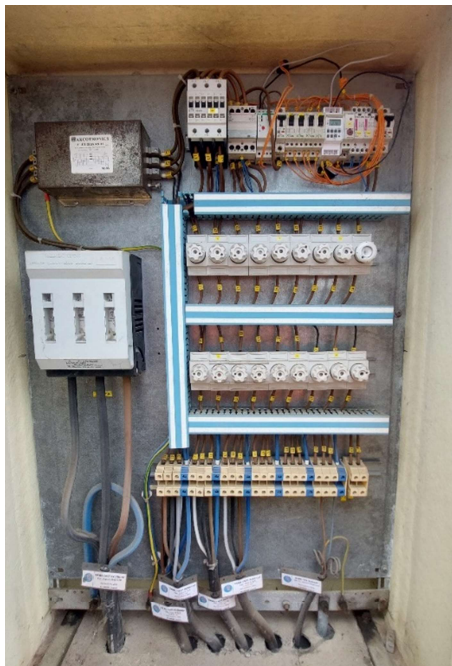
Szafka oświetleniowa CANPOL



Szafka oświetleniowa parking Rychnowy



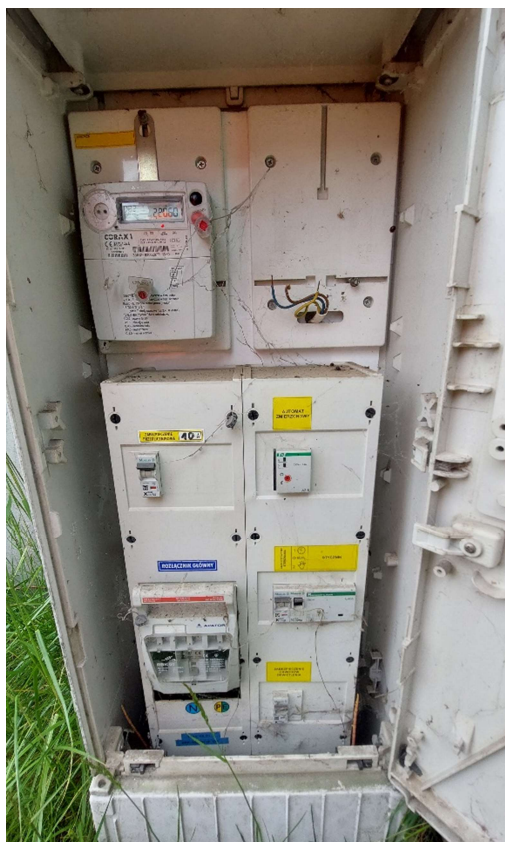
Szafka oświetleniowa skrzyżowanie Zagórki



Szafka oświetleniowa Nieżywiec



Szafka oświetleniowa wiadukt PKP
Pamiętowo (Angowicka)

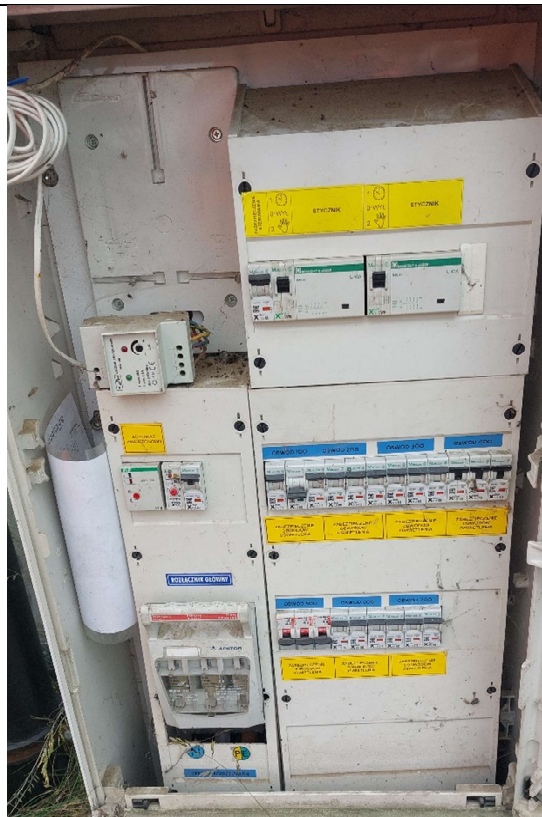


Szafka oświetleniowa Chojnaty



Szafka oświetleniowa Lipienice

Szafka oświetleniowa Pawłowo



Oświetlenie parking Gwieździn
(nowa skrzynka)



Oświetlenie parking Gwieździn
(stara skrzynka)



W cenie jednostkowej należy uwzględnić wszystkie koszty, jakie Wykonawca poniesie z tytułu realizacji zadania (np.: robociznę, koszty materiałów, koszty wynikające z zapewnienia sprzętu, koszty sporządzenia projektu organizacji ruchu, koszty wykonania oznakowania na czas robót, koszty dojazdu itp.).

Dodatkowo Zamawiający podaje poniższe informacje dotyczące oświetlenia drogowego w poniższych lokalizacjach:

Parking Gwieździn:

Oświetlenie parkingu - sześć słupów o wysokości 5 m, z wysokoprężnymi lampami sodowymi (OUS) o mocy 150W, w tym 1 słup oświetleniowy stożkowy typu: SSO 60/50/3p.



Stacja paliw CANPOL:

Oświetlenie drogowe - słupy stalowe ocynkowane (13 szt.), o wysokości 8 m, z wysięgnikami o wys. 1 m, wsięgu 2 m (dla słupów nr 1, 2, 3, 11, 12, i 13) i wsięgu 1 m (dla słupów nr 4, 5, 6, 7, 8, 9 i 10) oraz nachyleniu 10 st. (o ciężarze do 15 kg), posadowione na fundamentach betonowych F-150, oprawy o mocy 150W.

Parking Rychnowy:

Oświetlenie parkingu - dwa słupy o wysokości 9 m z trzema wysięgnikami, z lampami o mocy 250W, dwa słupy parkowe z lampami LED 37W, jeden słup z dwoma wysięgnikami z lampami o mocy 250W (na wyjeździe z parkingu).



Skrzyżowanie z drogą do m. Zagórki:

Oświetlenie drogowe - słupy stalowe ocynkowane, wysokość zawieszenia 12 m, wsięg 1,5 m, wysokoprężne lampy sodowe o mocy 150W, kąt odchylenia oprawy 5 st.

Skrzyżowanie Nieżywiec:

Oświetlenie drogowe na skrzyżowaniu – oprawy o mocy 150W, strefa przejściowa między terenem oświetlonym i nieoświetlonym – oprawy o mocy 100W. Latarnie stalowe ocynkowane o wysokości $h=12$ m z wsięgnikami jednoramiennymi o wsięgu 1,5 m, ustawione w poboczu drogi na betonowych fundamentach prefabrykowanych. Oprawy wyposażone w energooszczędne źródła światła.

Wiadukt PKP (Pamiętowo):

Oświetlenie sześcioma oprawami oświetleniowymi 100W (oprawy całkowicie szczelne o konstrukcji odpornej na warunki atmosferyczne i udary mechaniczne), po trzy z każdej strony jezdni, montowane na ścianach bocznych wiaduktu, na krótkich wsięgnikach rurowych ocynkowanych zasilanych jednym obwodem.



Węzeł Chojnaty:

Podstawowe oświetlenie drogi głównej obwodnicy – oprawy o mocy 250W, strefa przejściowa między terenem oświetlonym i nieoświetlonym – oprawy o mocy 150W i 100W. Latarnie stalowe ocynkowane o wysokości $h=12$ m z wysięgnikami jednoramiennymi o wysięgu 1,5 m, ustawione w pasie dzielącym. Oświetlenie wiaduktu nad obwodnicą po obu stronach maszt oświetleniowy 16 m, oprawy sodowe o mocy 250W na 1,5 m wysięgniku dwuramiennym. Oświetlenie łącznic i dróg dojazdowych – oprawy o mocy 150W, na słupach stalowych ocynkowanych o wysokości $h=9$ m z wysięgnikiem jedno i dwuramiennym o wysięgu 1,0 m. Latarnie ustawione na betonowych fundamentach prefabrykowanych. Oprawy wyposażone w energooszczędne źródła światła.

Wezeł Lipienice:

Podstawowe oświetlenie drogi głównej obwodnicy – oprawy mocy 250W, strefa przejściowa pomiędzy terenem oświetlonym i nieoświetlonym – oprawy o mocy 150W i 100W. Latarnie stalowe ocynkowane o wysokości $h=12$ m z wysięgnikiem dwuramiennym o wysięgu 1,5 m, ustawione w pasie dzielącym. Oświetlenie wiaduktu nad obwodnicą po obu stronach maszt oświetleniowy 16 m, oprawy sodowe o mocy 250W na 1,5 m wysięgniku dwuramiennym. Oświetlenie łącznic i dróg dojazdowych – oprawy o mocy 150W, na słupach stalowych ocynkowanych o wysokości $h=9$ m z wysięgnikiem jedno i dwuramiennym o wysięgu 1,0 m. Latarnie ustawione na betonowych fundamentach prefabrykowanych. Oprawy wyposażone w energooszczędne źródła światła.

Skrzyżowanie Pawłowo:

Oświetlenie drogowe na skrzyżowaniu – oprawy o mocy 250W i 150W, strefa przejściowa między terenem oświetlonym i nieoświetlonym – oprawy o mocy 150W i 100W. Latarnie stalowe ocynkowane o wysokości $h=12$ m z wysięgnikami jednoramiennymi o wysięgu 1,0 m, ustawione w poboczu drogi. Na każdym narożniku skrzyżowania ustawiono oświetlenie latarniami o wysokości $h=12$ m z wysięgnikiem jednoramiennym o wysięgu 1,0 m i oprawą o mocy 250W. Latarnie ustawione na betonowych fundamentach prefabrykowanych. Oprawy wyposażone w energooszczędne źródła światła.

Wykonawca zobowiązany jest zapewnić wykonanie zadania objętego umową przez osoby posiadające stosowne kwalifikacje zawodowe i uprawnienia do wykonywania przedmiotu umowy.

3. Organizacja ruchu drogowego

- 3.1. Wykonawca ponosi pełną odpowiedzialność za oznakowanie i zabezpieczenie zadania prowadzonego w pasie drogowym pod ruchem. Oznakowanie drogi w miejscu wykonywania przedmiotu umowy będzie zgodne z projektem oznakowania i

organizacji ruchu wykonanym i uzgodnionym ze wszystkimi zainteresowanymi stronami [w tym m.in. Komendą Wojewódzką Policji w Gdańsku].

4. Odpowiedzialność cywilna

- 4.1. Wykonawca zobowiązuje się do zawarcia na własny koszt odpowiedniej umowy ubezpieczenia od odpowiedzialności cywilnej w zakresie prowadzonej działalności związanej z przedmiotem umowy.
- 4.2. Wykonawca przyjmuje pełną odpowiedzialność cywilną za wszelkie zdarzenia przy realizacji przedmiotu umowy powstałe z przyczyn leżących po stronie Wykonawcy bezpośrednio związane z przedmiotem umowy, w tym za zdarzenia dotyczące szkód osób trzecich. Powyższe obowiązuje w okresie od dnia podpisania protokołu przekazania terenu budowy do dnia podpisania protokołu odbioru prac przez Zamawiającego.

5. Termin realizacji przedmiotu umowy:

Zamawiający wymaga, by usługi realizowane były od dnia podpisania Umowy **do dnia 30 listopada 2022 r.**

6. Materiały

- 6.1. Przedmiot umowy zostanie wykonany z materiałów dostarczonych przez Wykonawcę.
- 6.2. Materiały, o których mowa w ust. 1, powinny odpowiadać co do jakości wymogom wyrobów dopuszczonych do obrotu i stosowania w budownictwie, określonym w ustawie Prawo Budowlane (Dz.U. z 2021 r. poz. 2351 ze zm.) oraz wymaganiom ustawy z dnia 16 kwietnia 2004 r. o wyrobach budowlanych (Dz.U. z 2021 r. poz. 1213).
- 6.3. Materiały nie nadające się do ponownego wykorzystania Wykonawca przetransportuje na miejsce utylizacji w ramach ustalonego w § 4 ust. 1 umowy wynagrodzenia, przy przestrzeganiu przepisów ustawy z dnia 14 grudnia 2012 r. o odpadach (tekst jednolity: Dz. U. z 2022 r., poz. 699 ze zm.).

7. Gwarancja

Wykonawca udziela gwarancji na przedmiot umowy na okres 12 miesięcy od daty odbioru przedmiotu umowy.

8. Załączniki do opisu przedmiotu zamówienia:

Załącznik nr 4 – Przedmiar

Załącznik nr 5 – Rysunki