



# DZIENNIK URZĘDOWY

## WOJEWÓDZTWA LUBELSKIEGO

---

Lublin, dnia 13 maja 2014 r.

Poz. 1943

### ZARZĄDZENIE REGIONALNEGO DYREKTORA OCHRONY ŚRODOWISKA W LUBLINIE

z dnia 5 maja 2014 r.

#### **w sprawie ustanowienia planu zadań ochronnych dla obszaru Natura 2000 Hubale PLH060008**

Na podstawie art. 28 ust 5 ustawy z dnia 16 kwietnia 2004 r. o ochronie przyrody (Dz. U. z 2013 r. poz. 627, 628 i 842), zarządza się, co następuje:

§ 1. 1. Ustanawia się plan zadań ochronnych ochrony dla obszaru Natura 2000 Hubale PLH060008 zwanego dalej „obszarem Natura 2000”. 2. Plan zadań ochronnych obejmuje cały obszar Natura 2000.

§ 2. Opis granic obszaru Natura 2000, w postaci współrzędnych punktów załamania, zawiera załącznik nr 1 do zarządzenia.

§ 3. Mapę obszaru Natura 2000 stanowi załącznik nr 2 do zarządzenia.

§ 4. Identyfikację istniejących i potencjalnych zagrożeń dla zachowania właściwego stanu ochrony gatunków zwierząt i ich siedlisk będących przedmiotami ochrony zawiera załącznik nr 3 do zarządzenia.

§ 5. Cele działań ochronnych określa załącznik nr 4 do zarządzenia.

§ 6. Działania ochronne ze wskazaniem podmiotów odpowiedzialnych za ich wykonanie i obszarów ich wdrażania, określa załącznik nr 5 do zarządzenia.

§ 7. Zarządzenie wchodzi w życie po upływie 14 dni od dnia ogłoszenia w Dzienniku Urzędowym Województwa Lubelskiego.

Regionalny Dyrektor  
Ochrony Środowiska  
w Lublinie

**Beata Sielewicz**

Załącznik Nr 1 do Zarządzenia  
Regionalnego Dyrektora Ochrony Środowiska w Lublinie  
z dnia 5 maja 2014 r.

**Opis granic obszaru Natura 2000 Hubale PLH060008 w postaci współrzędnych geograficznych punktów  
ich załamania [PL-1992]**

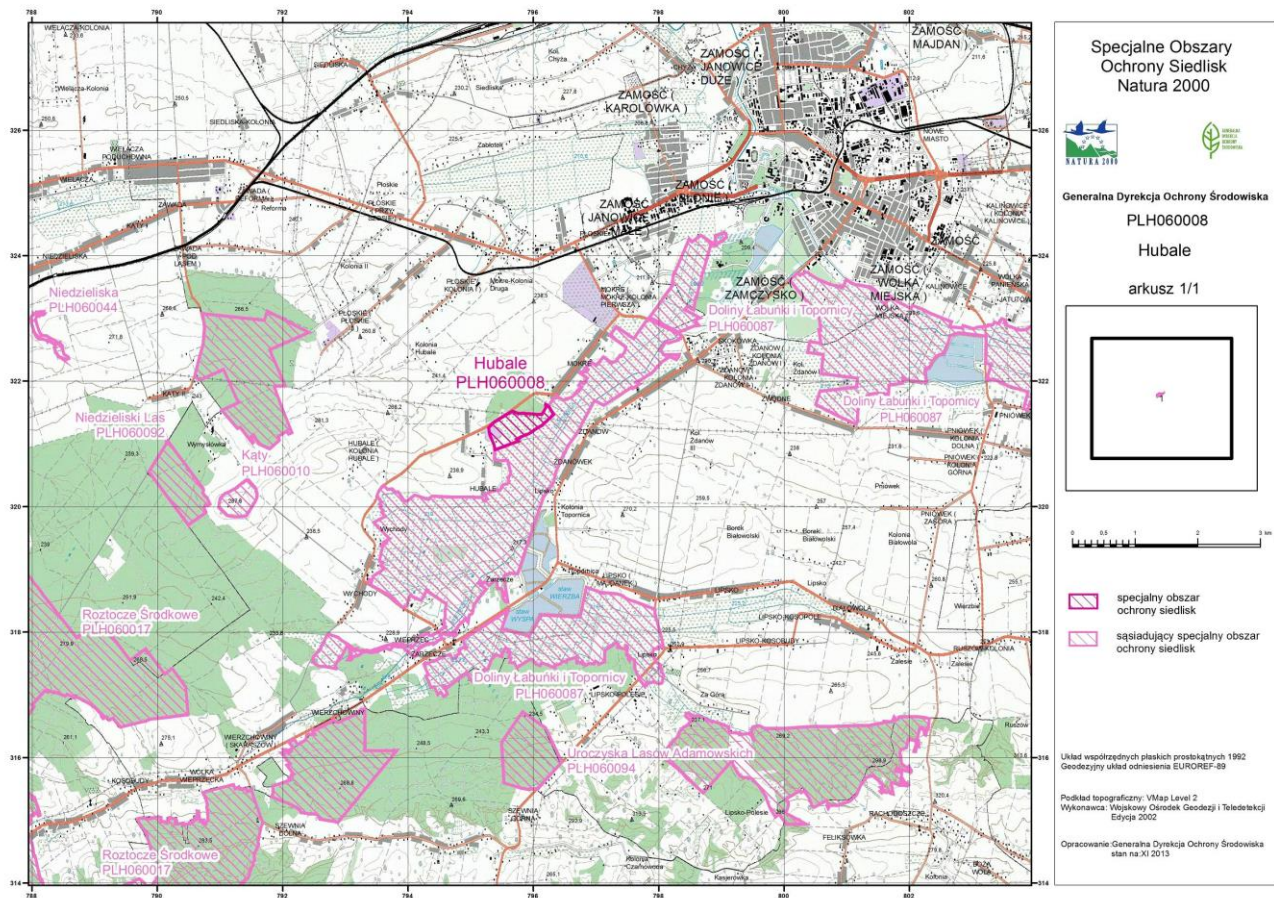
Nr	X	Y
1.	795282.41	321257.17
2.	795290.64	321215.95
3.	795301.61	321167.50
4.	795311.79	321126.89
5.	795318.93	321103.32
6.	795334.65	321069.47
7.	795353.36	321334.45
8.	795354.64	321030.18
9.	795365.36	321010.90
10.	795376.78	320958.76
11.	795386.95	320908.66
12.	795386.95	320908.65
13.	795404.65	321365.92
14.	795416.95	320919.30
15.	795417.26	320919.40
16.	795466.71	320936.94
17.	795486.17	321418.79
18.	795573.79	320976.75
19.	795574.48	320977.00
20.	795585.17	321476.34
21.	795663.00	321009.91
22.	795663.33	321523.87
23.	795729.75	321073.32

24.	795729.92	321034.28
25.	795732.70	321074.67
26.	795742.46	321489.21
27.	795745.50	321080.52
28.	795747.80	321057.21
29.	795750.34	321054.95
30.	795760.87	321045.55
31.	795779.74	321096.18
32.	795804.60	321486.35
33.	795809.74	321116.89
34.	795809.74	321116.89
35.	795846.53	321131.74
36.	795858.88	321484.92
37.	795924.73	321163.31
38.	795939.15	321479.92
39.	795954.81	321181.43
40.	795987.58	321201.17
41.	796031.29	321474.21
42.	796032.22	321238.38
43.	796107.92	321282.66
44.	796133.47	321468.11
45.	796140.31	321298.52
46.	796142.92	321299.80
47.	796165.06	321329.08
48.	796165.06	321329.09
49.	796169.12	321529.36
50.	796187.70	321565.63
51.	796190.33	321344.79

52.	796196.72	321588.23
53.	796198.24	321627.72
54.	796198.41	321600.63
55.	796230.29	321607.42
56.	796230.29	321607.42
57.	796231.02	321606.95
58.	796231.98	321606.34
59.	796237.09	321602.46
60.	796237.21	321602.37
61.	796249.84	321592.77
62.	796283.31	321531.41
63.	796296.34	321446.01
64.	796318.40	321467.07
65.	796318.40	321467.07

Załącznik Nr 2 do Zarządzenia  
Regionalnego Dyrektora Ochrony Środowiska w Lublinie  
z dnia 5 maja 2014 r.

**Mapa obszaru Natura 2000 Hubale PLH060008**



Załącznik Nr 3 do Zarządzenia  
Regionalnego Dyrektora Ochrony Środowiska w Lublinie  
z dnia 5 maja 2014 r.

**Identyfikacja istniejących i potencjalnych zagrożeń dla zachowania właściwego stanu ochrony gatunków zwierząt i ich siedlisk będących przedmiotami ochrony**

Przedmiot ochrony- kod/ nazwa pol. i łac.	Zagrożenia – kod/nazwa		Opis zagrożenia
	istniejące	potencjalne	
2608 Suszał perełkowany Spermophilus suslicus (Güldenstaedt 1770)	<p>A03.02/ Nieintensywne koszenie</p> <p>A03.03/ Zaniechanie / brak koszenia</p> <p>A04.02/ Wypas nieintensywny</p> <p>A04.03/ Zarzućenie pasterstwa, brak wypasu</p> <p>K02.01/ Zmiana składu gatunkowego (sukcesja)</p> <p>A11/ Inne rodzaje praktyk rolniczych nie wymienione powyżej- brak nawożenia mineralnego NPK</p> <p>G01.02/ Turystyka piesza, jazda konna i jazda na pojazdach niezmotoryzowanych</p> <p>G01.03/ Pojazdy zmotoryzowane</p> <p>G01.08/ Inne rodzaje sportu i aktywnego wypoczynku</p>		<p>W związku z niewielką opłacalnością hodowli bydła, co w konsekwencji skutkuje brakiem zainteresowania miejscowych rolników użytkowaniem pastwiska w obrębie obszaru, podstawowym zagrożeniem dla zachowania właściwego stanu ochrony jest ograniczenie lub całkowite zaniechanie prowadzenia gospodarki kośno – pastwiskowej. Efektem tego jest sukcesja roślinności zmieniająca warunki siedliskowe w kierunku uniemożliwiającym zasiedlanie tego terenu przez suszły perełkowane.</p> <p>Zagrożenie nieintensywnym użytkowaniem pastwiska w obrębie obszaru powoduje również zagrożenie wyjąłowieniem siedliska w wyniku braku nawożenia mineralnego, co prowadzi do zmiany składu gatunkowego i degradacji murawy pastwiska.</p> <p>Zagrożenie niszczeniem siedliska w wyniku penetracji obszaru przez turystów pieszych i zmotoryzowanych, urządzenie pikników itp.</p>

	<p>K03.04/ Drapieżnictwo</p> <p>K05.01/ Zmniejszenie płodności/depresja genetyczna (inbredowa) u zwierząt</p> <p>U/ Nieznane zagrożenie lub nacisk</p>	<p>M01.01/ Zmiana temperatury</p> <p>M01.03/ Powodzie i zwiększenie opadów</p> <p>G05.07/ Niewłaściwe realizowane działania ochronne lub ich brak</p> <p>J03.02.02/ Zmniejszenie rozproszenia</p>	<p>Silny rozwój miejscowej populacji lisów staje się zagrożeniem dla susłów perełkowanych, które zostaną reintrodukowane w obrębie obszaru.</p> <p>W wyniku wieloletniego zasiedlania obszaru przez niewielką liczbę susłów tworzących jeden tylko klan rodzinny, w związku ze zmniejszeniem płodności z powodu depresji genetycznej dojdzie prawdopodobnie do ekstynkcji kolonii. W tej sytuacji należy niezwłocznie reintrodukować kolonię w oparciu o osobniki odłowione z kolonii przegęszczonych.</p> <p>Prawdopodobnie w powiązaniu z depresją genetyczną na kolonię oddziałują również inne mało poznane czynniki np. pasożyty, choroby itp.</p> <p>Suseł perełkowany jest gatunkiem bardzo wrażliwym na zmiany klimatyczne. Niestabilność zim z dużą ilością odwilży oraz okresy wiosenne z niskimi temperaturami i długotrwałymi opadami deszczu oraz letnie deszcze nawalne stanowią znaczne zagrożenie dla kolonii tego gryzonia.</p> <p>W związku z brakiem zainteresowania miejscowych rolników (wspólnoty gruntowej, która jest właścicielem terenu) kośno - pastwiskowym użytkowaniem obszaru, w przypadku nieprzyznania środków na realizację podstawowych zadań ochronnych objętych projektem, istnieje realne zagrożenie daleko idącą sukcesją siedliska, a w konsekwencji negatywnymi zmianami warunków siedliskowych dla reintrodukowanej kolonii susłów (zmiana składu gatunkowego murawy, brak szerokiego pola obserwacji itp.).</p> <p>W związku z izolacją stanowiska w sytuacji intensywnego rozwoju kolonii i wyczerpaniu pojemności siedliska dojdzie do przegęszczenia kolonii. Tego rodzaju negatywne zjawisko powoduje przede wszystkim zmniejszenie powierzchni arealów osobniczych, a tym samym ograniczenie dostępu do pokarmu. Z tej przyczyny dochodzi do częstych konfliktów pomiędzy osobnikami. Stres i ograniczenie dostępu do pokarmu powoduje obniżenie płodności osobników, a nawet całkowite zahamowanie rozrodu u samic. Tego typu mechanizmy</p>
--	--	---	---

---

			wewnątrzpopulacyjne prowadzą do znacznego ograniczenia liczebności osobników w kolonii lub do jej całkowitego wymarcia.
--	--	--	--



Załącznik Nr 4 do Zarządzenia  
Regionalnego Dyrektora Ochrony Środowiska w Lublinie  
z dnia 5 maja 2014 r.

### Cele działań ochronnych

Przedmiot ochrony- kod/nazwa pol. i łac.	Cele działań ochronnych
2608 Suseł perełkowany Spermophilus suslicus (Güldenstaedt 1770)	<ol style="list-style-type: none"><li>1. Zachowanie siedliska gatunku w niepogorszonym stanie (co najmniej na dotychczasowym poziomie parametrów siedliska gatunku: wysokość murawy, baza pokarmowa) poprzez ochronę czynną:<ol style="list-style-type: none"><li>a) intensywne użytkowanie pastwiskowe lub kośno-pastwiskowe</li><li>b) systematyczne nawożenie</li><li>c) redukcję drapieżnictwa.</li><li>d) nadzór nad obszarem i ograniczenie wjazdu pojazdami mechanicznymi</li></ol></li><li>2. Odtworzenie w wyniku reintrodukcji przedmiotu ochrony (zwarta kolonia susłów perełkowanych) do optymalnego poziomu liczebności uzależnionego od pojemności siedliska.</li></ol>

Załącznik Nr 5 do Zarządzenia  
Regionalnego Dyrektora Ochrony Środowiska w Lublinie  
z dnia 5 maja 2014 r.

**Działania ochronne ze wskazaniem podmiotów odpowiedzialnych za ich wykonanie i obszarów ich wdrażania**

Przedmiot ochrony- kod/ nazwa pol. i łac.	Działania ochronne				
	Nazwa działania	Zakres prac	Miejsce realizacji	Podmiot odpowiedzialny za wykonanie	
2608 Suseł perełkowany <i>Spermophilus suslicus</i>	<i>Nr</i>	<i>Działania związane z ochroną czynną</i>			
	1.	Redukcyjny odstrzał lisów	Redukcja liczebności lisów polujących na terenie obszaru i w jego pobliżu w ilości do 20 szt. rocznie	Na terenie działania właściwego terytorialnie koła łowieckiego PZŁ	Właściwe terytorialnie koło łowieckie PZŁ w porozumieniu z Regionalną Dyрекcją Ochrony Środowiska w Lublinie
	2.	Reintrodukcja susłów perełkowanych	Odłowienie susłów perełkowanych z miejsc przegęszczonych na terenie innych stanowisk i wsiedlenie ich na teren obszaru do miejsc o odpowiednich warunkach siedliskowych, w ramach zaplanowanej reintrodukcji, którą należy przeprowadzić w lipcu 2014 roku	Północna, środkowa i południowo-zachodnia część obszaru – część działki nr 858/6 obrębu nr 14 Mokre	Regionalna Dyrekcja Ochrony Środowiska w Lublinie
	3.	Ograniczenie ruchu pojazdów mechanicznych	Wykonanie i ustawienie barier zapobiegających wjeżdżaniu pojazdami mechanicznymi na teren obszaru z wyjątkiem wjazdu przez właścicieli w związku z użytkowaniem rolniczym gruntów.	Północno – zachodnia granica działki nr 858/6, obrębu nr 14 Mokre	Właściciel lub posiadacz obszaru na podstawie porozumienia zawartego z organem sprawującym nadzór nad obszarem Natura 2000

<i>Działania związane z utrzymaniem lub modyfikacją metod gospodarowania</i>				
4.	Wypas kwaterowy lub swobodny dozorowany	Stały, kwaterowy wypas stada kopytnych zwierząt gospodarskich w obsadzie od 15 do 30 DJP, w okresie od maja do połowy października (preferowany wypas stada krów rasy mięsnej w związku ze stałym przebywaniem stada na pastwisku przez cały sezon wegetacyjny; dopuszcza się możliwość wypasu owiec, kóz lub koni)	Północna, środkowa i południowo-zachodnia część obszaru – część działki nr 858/6 obrębu nr 14 Mokre	Właściciel lub posiadacz obszaru na podstawie porozumienia zawartego z organem sprawującym nadzór nad obszarem Natura 2000
5.	Koszenie lub dokaszanie	Trzykrotne w ciągu roku koszenie bądź dokaszanie powierzchni obszaru użytkowanej jako pastwisko, nie objętej wypasem lub powierzchni na której po wypasie pozostała zbyt wysoka murawa tzw. niedojady w miesiącach: maj, czerwiec, sierpień	Północna, środkowa i południowo-zachodnia część obszaru – część działki nr 858/6 obrębu nr 14 Mokre	Właściciel lub posiadacz obszaru na podstawie porozumienia zawartego z organem sprawującym nadzór nad obszarem Natura 2000
6.	Nawożenie mineralne (NPK)	Wysiew nawozów mineralnych na powierzchni obszaru użytkowanej jako pastwisko w ilości: N- saletra amonowa w ilości 100kg/ha P- superfosfat w ilości 300 kg/ha K- sól potasowa 65 kg/ha Nawożenie należy wykonywać co trzeci sezon wegetacyjny	Północna, środkowa i południowo-zachodnia część obszaru – część działki nr 858/6 obrębu nr 14 Mokre	Właściciel lub posiadacz obszaru na podstawie porozumienia zawartego z organem sprawującym nadzór nad obszarem Natura 2000
<i>Działania dotyczące monitoringu realizacji działań ochronnych</i>				
7.	Monitoring wypasu	Monitorowanie prac w trakcie wykonywania tj. dwukrotnie w ciągu roku (w czerwcu i sierpniu)	Północna, środkowa i południowo-zachodnia część obszaru – część działki nr 858/6 obrębu nr 14 Mokre	Regionalna Dyrekcja Ochrony Środowiska w Lublinie

	8.	Monitoring koszeń	Monitorowanie prac po wykonaniu każdego koszenia (maj, czerwiec, sierpień)	Północna, środkowa i południowo-zachodnia część obszaru – część działki nr 858/6 obrębu nr 14 Mokre	Regionalna Dyrekcja Ochrony Środowiska w Lublinie
		<i>Uzupełnienie stanu wiedzy o przedmiocie ochrony</i>			
	9.	Monitoring przedmiotu ochrony i stanu siedliska	Coroczny monitoring przedmiotu ochrony (reintrodukowana kolonia susłów perełkowanych) i stanu siedliska pod względem zachowania podstawowych parametrów wg. zaleceń GIOŚ	Cała powierzchnia obszaru – część działki nr 858/1 oraz część działki nr 858/6, obrębu nr 14 Mokre	Regionalna Dyrekcja Ochrony Środowiska w Lublinie