

Bartosz Józefowicz

Moja wiedza na temat zagrożeń

Czyli jak Straż Pożarna pomaga w czasie niebezpiecznej pogody



Biblioteka self-adwokata



© Copyright by PSONI, 2020

ISBN 978-83-65060-62-4



Polskie Stowarzyszenie na rzecz Osób z Niepełnosprawnością Intelektualną

ul. Głogowa 2b, 02-639 Warszawa

tel. 22 848 82 60, 22 646 03 14,

zg@psoni.org.pl

redakcja@psoni.org.pl

www.psoni.org.pl

Konsultacja dostępności tekstu:

Katarzyna Gołąb

Projekt graficzny serii i rysunki:

Elżbieta Grądział

Redakcja:

Barbara Ewa Abramowska



Konsultacja merytoryczna:

st. kpt. Teresa Tiszbierek i Marta Wawiórko

Komenda Główna Państwowej Straży Pożarnej

Bartosz Józefowicz

Moja wiedza na temat zagrożeń

Czyli jak Straż Pożarna pomaga w czasie niebezpiecznej pogody

Warszawa 2020



Spis treści

Dlaczego warto przeczytać tę książkę?	3
Straż Pożarna pomaga jeśli ludzie są zagrożeni	4
Susza	5
Požary lasów i łąk	6
Powódź	8
Bezpieczeństwo w czasie powodzi	9
Burza	11
Bezpieczeństwo w czasie burzy	14
Mróz	15
Śnieg	17
Informowanie o zagrożeniu	19
Strażak w Twojej szkole lub placówce	20



Dlaczego warto przeczytać tę książkę?

Ta książka jest dla każdego kto chce wiedzieć:

- co to jest susza
- co robić jeśli jest pożar lasów i łąk
- co to jest powódź
- co zrobić żeby zimą było bezpiecznie.



Straż Pożarna

Straż Pożarna pomaga ludziom w czasie zagrożeń.

Na przykład kiedy jest pożar lub powódź.

Pomaga kiedy jest niebezpieczna pogoda.

Na przykład burza.

Ludzie wtedy mogą potrzebować pomocy.





Straż Pożarna pomaga jeśli ludzie są zagrożeni

Przeczytaj książkę **Moja wiedza na temat Straży Pożarnej**.

Przypomnij sobie:

- kto może zostać strażakiem
- kiedy musisz wezwać Straż Pożarną
- co to jest alarmowanie
- jakie prawa ma strażak na służbie.



Przeczytaj książkę **Moje bezpieczeństwo w życiu codziennym**.

Przypomnij sobie:

- jak bezpiecznie posługiwać się ogniem w domu
- jak bezpiecznie gotować
- co to jest zwarcie elektryczne
- jak chronić swój dom przed pożarem
- co to jest ewakuacja.

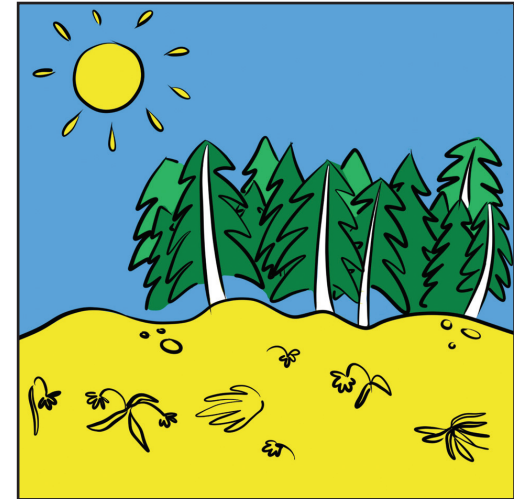


Susza

Jeśli długo nie pada deszcz to jest susza.

W lasach i na łąkach jest wtedy bardzo sucho.

W czasie suszy lasy i łąki mogą się zapalić.

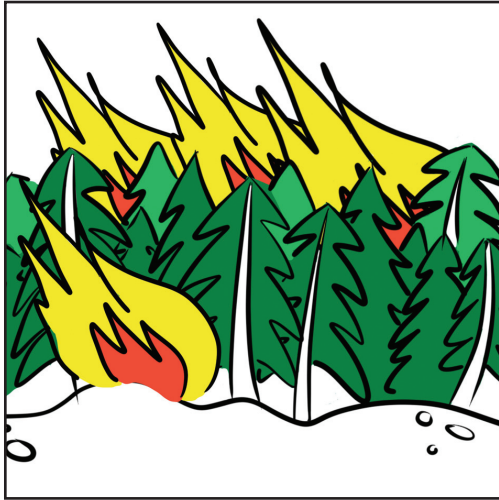


Jeśli jest susza to:

- nie podlewaj trawy w ogrodzie
- w swoim domu używaj mniej wody
- nie koś trawy! Jeśli trawa jest bardzo krótka to ziemia wysycha.
- nie wypalaj trawy na polu lub łące!

Możesz wywołać pożar.





Požary lasów i łąk

Jeśli jest susza to las i łąka mogą się zapalić. Drzewa w lesie rosną blisko siebie. Wiatr szybko przenosi ogień na inne drzewa. W czasie pożaru może się spalić bardzo dużo drzew i innych roślin. Pożar lasu gasi wielu strażaków. To trudne zadanie.



Jeśli jesteś w lesie lub na łące to:

- nie rób ogniska
- nie wyrzucaj śmieci! Mogą się zapalić.
- nie wyrzucaj niedopałków papierosów!
- chodź tylko oznaczonymi drogami.



W lasach żyje dużo zwierząt. Las to ich dom.
Zwierzęta giną w czasie pożaru lasów i łąk.
Drzewa w lesie produkują dużo tlenu.
Ludzie potrzebują tlenu żeby oddychać.
Lasy są bardzo ważne dla ludzi i zwierząt.



Jeśli jest susza to może być zakaz wstępu do lasu.
Znaki zakazu wstępu zobaczysz przy wejściu do lasu.
Tam gdzie są oznaczone drogi spacerowe.
Nie spaceruj po lesie jeśli jest zakaz wstępu!
Jeśli las się zapali to będziesz w niebezpieczeństwie.





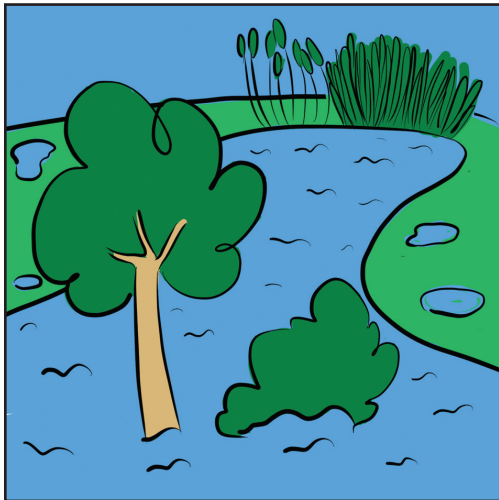
Powódź

Powódź jest bardzo niebezpieczna.

Powódź powstaje kiedy długo pada deszcz.

Wtedy w rzekach i zbiornikach wodnych jest za dużo wody.

Woda wylewa się na pola, na ulice miast i wsi.



Zbiorniki wodne to:

- jeziora
- stawy
- sadzawki.

**Jeśli jest powódź to nie zbliżaj się do zbiorników wodnych!
To niebezpieczne!**



W czasie powodzi woda niszczy różne rzeczy.

Na przykład:

- domy
- samochody
- drogi i chodniki
- gospodarstwa na wsi.



Bezpieczeństwo w czasie powodzi

Jeśli jest powódź to:

- wyłącz w domu prąd i gaz
- zakręć główne kurki wody
- naładuj telefon komórkowy
- schowaj w bezpieczne miejsce swoje dokumenty.
Na przykład dowód osobisty.
- spakuj do torby potrzebne rzeczy.
Na przykład ubranie na zmianę i leki.





Pamiętaj!

- musisz mieć przy sobie telefon komórkowy. Zadzwoń na numer alarmowy po Straż Pożarną, Policję lub pogotowie.
- idź na wyższe piętro w domu i czekaj na pomoc,
- jeśli masz zwierzęta to zajmij się nimi. Psu załóż kaganiec i smycz. Kota włóż do koszyka transportowego.



Straż Pożarna i Wojsko pomagają ludziom dostać się do **miejsca ewakuacji**. Takie miejsce jest bezpieczne. Może być wyznaczone na przykład w szkole.

Strażacy pomagają ludziom chronić domy przed wodą. Układają worki z piaskiem.

Dzięki temu woda nie wleje się do domu.

Pomagają też wypompować wodę z domów.



Burza

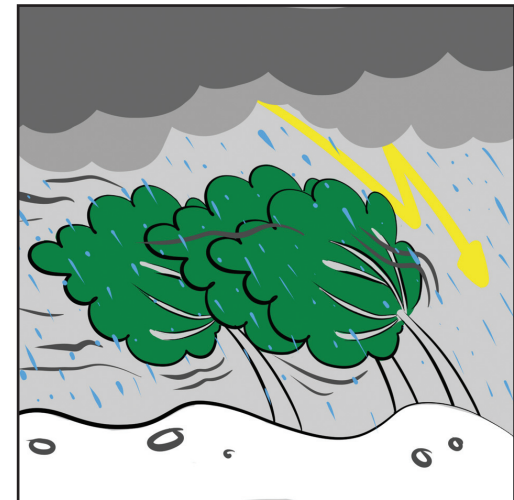
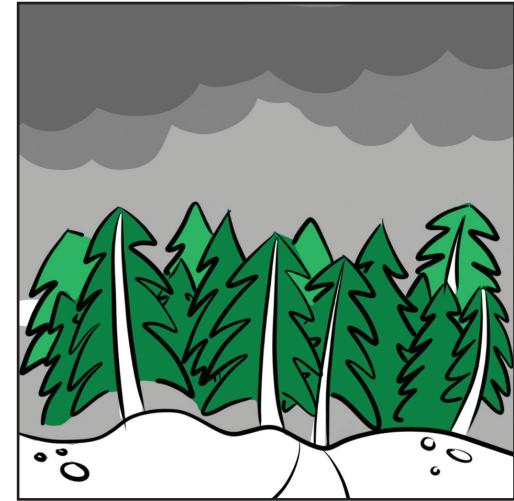
Burza powstaje jeśli na niebie są chmury burzowe.

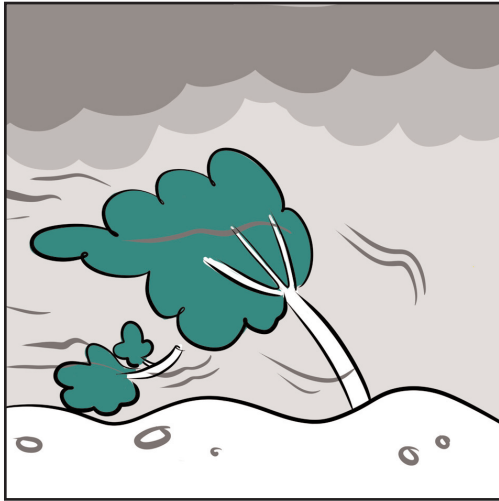
Burza jest bardzo niebezpieczna.

Jest zagrożeniem dla życia i zdrowia ludzi i zwierząt.

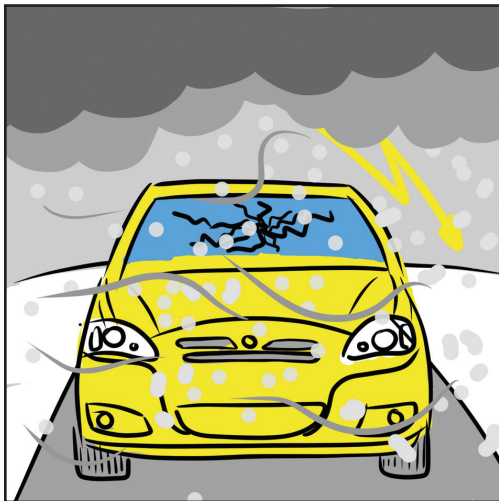
W czasie burzy:

- wieje wiatr
- pada deszcz lub grad
- powstają pioruny
- na dworze robi się zimno.





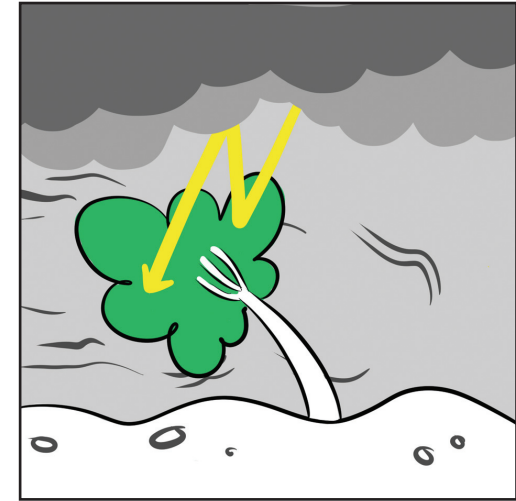
Silny wiatr w czasie burzy to duże zagrożenie dla ludzi.
W czasie silnego wiatru mogą łamać się gałęzie na drzewach.
Lub całe drzewa.
Wiatr może zerwać dach z domu lub z innych budynków.



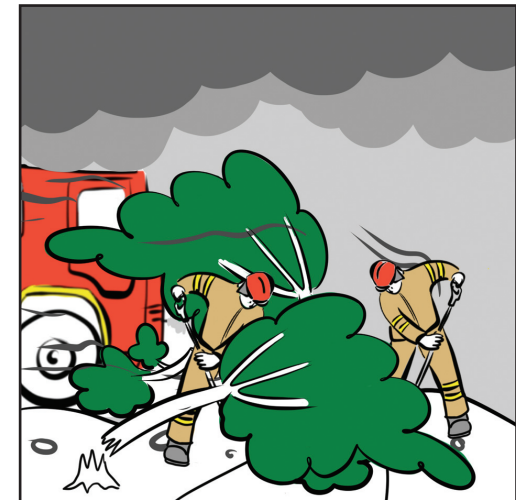
Silny deszcz i grad powodują duże straty.
Mogą zniszczyć zboże na polu, warzywa i owoce w ogrodzie.
Grad może wybić szyby w domu lub w samochodach.
Grad może zrobić krzywdę ludziom i zwierzętom.

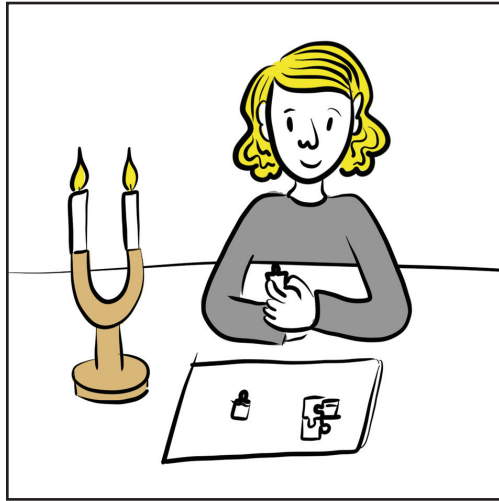


W czasie burzy powstają pioruny.
Wtedy na niebie widzisz ostre błyski światła.
Słyszysz też grzmot.
Wtedy piorun uderza w ziemię.
To jest niebezpieczne. Zagraża ludziom i zwierzętom.
Uderzenie pioruna może zabić!



Piorun może uderzyć w budynek. Na przykład w dom, garaż lub szopę. Budynek może się zapalić.
Zadzwoń wtedy po Straż Pożarną.
Strażacy przyjadą ugasić pożar.
Piorun może uderzyć w drzewo. Wtedy drzewo się złamie.
Może spaść na ulicę. Strażacy pomogą usunąć drzewo.





Bezpieczeństwo w czasie burzy

Jeśli w czasie burzy jesteś w domu to:

- wyłącz urządzenia elektryczne. Na przykład telewizor.
- zamknij okna i drzwi
- zapal świeczki zamiast lampy.
- korzystaj z telefonu komórkowego tylko kiedy wzywasz pomocy.



Jeśli w czasie burzy:

- kąpiesz się w jeziorze lub rzece – wyjdź szybko z wody!
- pływasz kajakiem lub łódką – dopłynij szybko do brzegu!

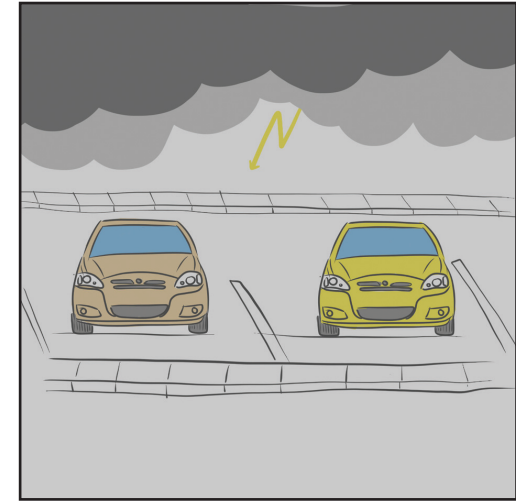
Odejdź od jeziora lub rzeki.

Pamiętaj! woda przyciąga pioruny.

W czasie burzy nad wodą jest bardzo niebezpiecznie!



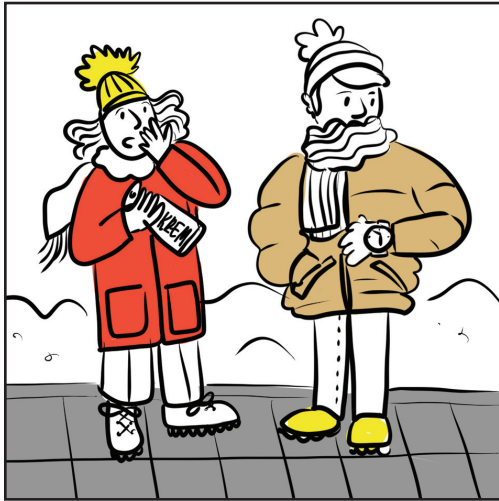
Burza może przyjść kiedy jedziesz samochodem.
Powiedz wtedy kierowcy żeby zwolnił.
Jeśli jest silny deszcz, to zatrzymajcie samochód.
Najlepiej na parkingu. Nie zatrzymujcie się pod drzewem.
Nie zatrzymujcie się pod liniami wysokiego napięcia.
Poczekajcie na lepszą pogodę.



Mróz

Zimą temperatura na dworze jest bardzo niska.
Czyli jest zimno. Jeśli zimą jesteś długo na dworze
to możesz zachorować. Możesz się przeziębić.
Zawsze ubieraj się tak żeby było Ci ciepło.
Pamiętaj o kurtce, szalu, rękawiczkach i czapce.





Kiedy jest mróz to:

- nie wychodź sam na długie spacery
- powiedz bliskiej osobie jak długo Cię nie będzie
- zjedz posiłek przed spacerem
- nie pij alkoholu. W czasie mrozu to niebezpieczne bo możesz nie czuć zimna.
- twarz i ręce posmaruj kremem ochronnym.



Jeśli jest mróz to najbardziej muszą uważać:

- dzieci
- osoby starsze.

Te osoby mogą szybko zrobić się słabe.

Czyli mogą poczuć się źle.

Jeśli dziecko lub osoba starsza źle się poczują, to zadzwoń po pogotowie ratunkowe.



Jak jest silny mróz to zamarzają jeziora i stawy.
To znaczy że na wierzchu robi się lód.
Ludzie czasami chodzą po tym lodzie lub jeżdżą na łyżwach.
Lód może pękać. Wtedy człowiek wpadnie do wody.

Nie wchodź na zamarznięte jeziora i stawy!

Nie wiesz jaki gruby jest lód. Tego nie widać.

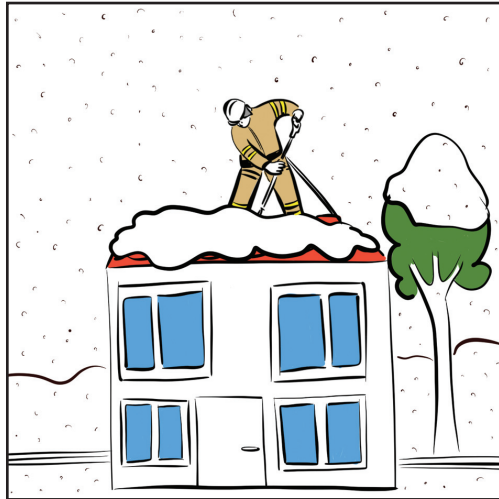


Śnieg

Zimą pada śnieg. Ludzie jeżdżą na nartach lub sankach.
Śnieg jest śliski. Na śniegu można się przewrócić.
Można zrobić sobie krzywdę. Złamać nogę lub rękę.

Uważaj na siebie kiedy jest śnieg! Chodź ostrożnie po śniegu!





Śnieg może leżeć na dachu budynku.
Na przykład na dachu Twojego domu.
Mokry śnieg to duże zagrożenie. Jest bardzo ciężki.
Dach może się zawalić.
Jeśli widzisz takie zagrożenie, to zadzwoń po Straż Pożarną.



Jeśli widzisz sople lodu przy dachu to uważaj!
Sopel lodu to zamarznęta woda.
Jeśli spadnie na człowieka, to może zrobić krzywdę.
Jeśli widzisz takie zagrożenie, to zadzwoń po Straż Pożarną.



Informowanie o zagrożeniu

Jeśli widzisz zagrożenie to zadzwoń po służby:

Policję – numer **997**

Straż Pożarną – numer **998**

Pogotowie ratunkowe – numer **999**.

Lub zadzwoń pod numer **112**.

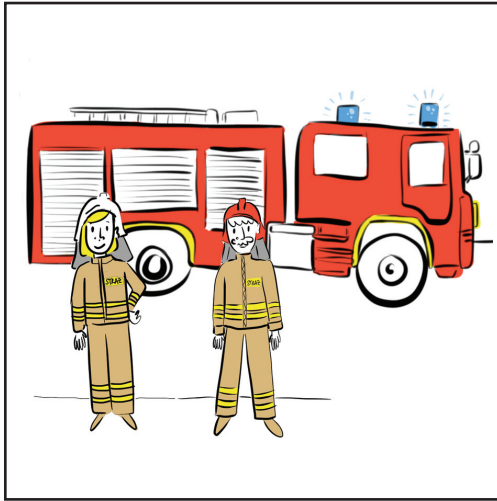
To numer alarmowy wszystkich służb.



Jeśli zadzwonisz po służby to:

- przedstaw się. Powiedz swoje imię i nazwisko.
 - powiedz co się stało
 - powiedz gdzie jesteś. Podaj nazwę ulicy i numer budynku.
 - nie rozłączaj się. Poczekaj na polecenia dyspozytora.
- Dyspozytor** to osoba która odbierze telefon.
- wykonuj polecenia dyspozytora.





Zadzwoń po Straż Pożarną jeśli:

- widzisz pożar
- woda zalewa Twój dom lub domy w okolicy
- widzisz ciężki śnieg na dachu
- widzisz że dużo sopli zwisa z dachu
- wiatr złamał drzewo lub zerwał linię wysokiego napięcia.



Strażak w Twojej szkole lub placówce

Strażak może przyjść do Twojej szkoły lub placówki.

Na przykład do warsztatu terapii zajęciowej.

Strażak opowie o swojej pracy.

Powie na co musisz uważać żebyś był bezpieczny.

Poproś swojego nauczyciela lub terapeutę żeby zaprosił do was strażaka!



Polskie Stowarzyszenie na rzecz Osób z Niepełnosprawnością Intelektualną

jest organizacją pożytku publicznego

MISJĄ PSONI jest:

- dbanie o godność i szczęście osób z niepełnosprawnością intelektualną, ich równoprawne miejsce w rodzinie i w społeczeństwie,
- wspieranie rodzin osób z niepełnosprawnością intelektualną we wszystkich obszarach życia i sytuacjach, a zwłaszcza w ich gotowości niesienia pomocy innym.

PSONI to:

- 118 Kół terenowych,
- 11 tysięcy członków
- ponad 400 placówek i stałych form wsparcia dla 32 tysięcy dzieci i osób dorosłych.

PSONI prowadzi:

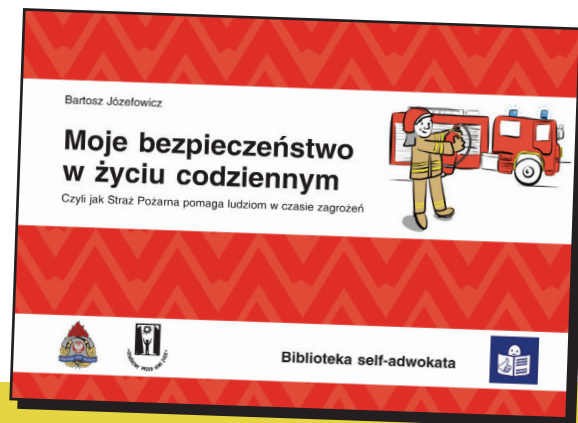
- placówki i projekty z zakresu rehabilitacji, terapii, edukacji, aktywizacji zawodowej, mieszkaniowe i opiekuńcze,
- wspieranie ruchu self-adwokatów, rzeczników własnych spraw,
- organizację spędzania wolnego czasu (m.in. kluby, zespoły artystyczne, sportowe, turystyczne),

- indywidualne wspieranie w niezależnym życiu,
- wspieranie i pomoc rodzinom,
- działalność wydawniczą, m.in. wydaje kwartalnik „Społeczeństwo dla Wszystkich” oraz serię publikacji w tekście łatwym do czytania i zrozumienia „Biblioteka selfadwokata“, w której do końca 2020 PSONI wydało 36 tytułów.

PSONI współpracuje z instytucjami i organizacjami:

- w tworzeniu nowego prawa,
- w dążeniu do zmiany wizerunku osoby z niepełnosprawnością intelektualną i postaw społecznych,
- w rozwijaniu więzi społecznych, umacnianiu się społeczeństwa dla wszystkich, czyli włączaniu osób z niepełnosprawnością intelektualną,
- w popularyzowaniu wyników badań naukowych i doświadczeń innych krajów,
- w kształceniu profesjonalnych kadr,
- w umacnianiu organizacji pozarządowych.

Publikacje powstałe w ramach współpracy Komendy Głównej Państwowej Straży Pożarnej z Polskim Stowarzyszeniem na rzecz Osób z Niepełnosprawnością Intelektualną.





Państwowa Straż Pożarna

jest zawodową, umundurowaną i wyposażoną w specjalistyczny sprzęt formacją, przeznaczoną do walki z pożarami, klęskami żywiołowymi i innymi miejscowymi zagrożeniami. Formacja powołana jest do życia ustawą o Państwowej Straży Pożarnej z dnia 24 sierpnia 1991 roku.

Podstawowe zadania Państwowej Straży Pożarnej:

1. rozpoznawanie zagrożeń pożarowych i innych miejscowych zagrożeń
2. organizowanie i prowadzenie akcji ratowniczych w czasie pożarów, klęsk żywiołowych lub likwidacji miejscowych zagrożeń
3. wykonywanie pomocniczych specjalistycznych czynności ratowniczych w czasie klęsk żywiołowych lub likwidacji miejscowych zagrożeń przez inne służby ratownicze
4. kształcenie kadr dla potrzeb Państwowej Straży Pożarnej i innych jednostek ochrony przeciwpożarowej oraz powszechnego systemu ochrony ludności
5. nadzór nad przestrzeganiem przepisów przeciwpożarowych
6. prowadzenie prac naukowo-badawczych w zakresie ochrony przeciwpożarowej oraz ochrony ludności
7. współpraca z Szefem Krajowego Centrum Informacji Kryminalnych w zakresie niezbędnym do realizacji jego zadań ustawowych
8. współdziałanie ze strażami pożarnymi i służbami ratowniczymi innych państw oraz ich organizacjami międzynarodowymi, na podstawie wiążących Rzeczpospolitą Polską umów międzynarodowych oraz odrębnych przepisów
8. realizacja innych zadań wynikających z wiążących Rzeczpospolitą Polską umów międzynarodowych na zasadach i w zakresie w nich określonych.

Jednostki organizacyjne Państwowej Straży Pożarnej:

1. **Komenda Główna** Państwowej Straży Pożarnej
2. **Szkoły** Państwowej Straży Pożarnej
 - Szkoła Główna Służby Pożarniczej w Warszawie
 - Centralna Szkoła PSP w Częstochowie
 - Szkoła Aspirantów PSP w Krakowie
 - Szkoła Aspirantów PSP w Poznaniu
 - Szkoła Podoficerska PSP w Bydgoszczy
3. **Centrum Naukowo-Badawcze Ochrony Przeciwpożarowej - Państwowy Instytut Badawczy** w Józefowie
4. **Centralne Muzeum Pożarnictwa** w Mysłowicach
5. **Komendy Wojewódzkie PSP** - 16
6. **Komendy Powiatowe/Miejskie PSP** - 335
7. **Jednostki Ratowniczo-Gaśnicze PSP** - 496