



RAPORT ROCZNY ZA ROK 2008

**Z DZIAŁALNOŚCI
PAŃSTWOWEJ KOMISJI BADANIA
WYPADKÓW KOLEJOWYCH**

**MINISTERSTWO INFRASTRUKTURY
UL. CHAŁUBIŃSKIEGO 4-6
00-928 WARSZAWA, POLSKA**

WARSZAWA, 2 WRZEŚNIA 2009 R.

SPIS TREŚCI

Punkt	Tytuł	Strona
	Spis treści	2
1.	Wstęp nt. działalności Państwowej Komisji Badania Wypadków Kolejowych	3
1.1	Podstawy prawne funkcjonowania Komisji	3
1.2	Zadania Państwowej Komisji Badania Wypadków Kolejowych w świetle obowiązujących przepisów krajowych w Polsce	4
1.3	Struktura organizacyjna i zakres obowiązków poszczególnych członków stałych Komisji Informacje nt. rozpoczęcia działalności przez Komisję	4
1.4	Podział kompetencji i wzajemne powiązania jednostek odpowiedzialnych za poszczególne obszary bezpieczeństwa transportu kolejowego w Polsce	5
1.5	Regulamin Komisji	5
1.6	Formy i sposoby prowadzenia postępowania przez Komisję	7
2.	Zdarzenia w okresie 1 stycznia do 31 grudnia 2008 r.	9
2.1	Zdarzenia zgłoszone Komisji	9
2.2	Zdarzenia zgłoszone przez Komisję do ERA	11
3.	Rekomendacje wydane przez Przewodniczącego Komisji	11
4.	Pozostałe aspekty związane z funkcjonowaniem Komisji w roku 2008 i 2009.	15
4.1	Realizacja wyzwań na rok 2008	15
4.2	Wyzwania na rok 2009 r.	15
5.	Dane kontaktowe i teleadresowe Komisji	15

1. Wstęp nt. działalności Państwowej Komisji Badania Wypadków Kolejowych (zwanej dalej „Komisją”)

1.1 Podstawy prawne funkcjonowania Komisji

Przy Ministrze Infrastruktury działa Państwowa Komisja Badania Wypadków Kolejowych („Komisja”) zgodnie z:

- Ustawą z dnia 28 marca 2003 r. o transporcie kolejowym (tekst jednolity Dz. U. Nr 16/2007 poz. 94 zwana dalej „Ustawą”),
- Rozporządzeniem Ministra Transportu z dnia 30 kwietnia 2007 r. (Dz. U. Nr 89 poz. 593) w sprawie poważnych wypadków, wypadków i incydentów na liniach kolejowych („Rozporządzenie”),
- Regulaminem działania Państwowej Komisji Badania Wypadków Kolejowych, który wszedł w życie z dniem 30.12.2008 r. na podstawie Zarządzenia Ministra Infrastruktury z dnia 11 grudnia 2008 r. w sprawie regulaminu działania Państwowej Komisji Badania Wypadków Kolejowych ogłoszonego w Dzienniku Urzędowym Ministra Infrastruktury z 30 grudnia 2008 r. (Nr 15 poz. 75).

Komisja wykonuje zadania w imieniu Ministra. Ustanowienie Komisji było wynikiem implementacji do prawa krajowego Dyrektywy Nr 2004/49/WE Parlamentu Europejskiego („Dyrektywa”) i Rady z dnia 29 kwietnia 2004 r. w sprawie bezpieczeństwa kolei wspólnotowych. Zgodnie z art. 21 Dyrektywy każde Państwo Członkowskie powinno zapewnić prowadzenie dochodzenia przyczyn wypadków i incydentów przez stały podmiot niezależny funkcjonalnie, organizacyjnie i decyzyjnie od władzy bezpieczeństwa, regulatora rynku kolejowego, przedsiębiorstw kolejowych, zarządców infrastruktury oraz wszelkich innych stron, których interesy mogłyby być sprzeczne z funkcjonowaniem organu dochodzeniowego. Krajowym organem dochodzeniowym w znaczeniu określonym Dyrektywą w Polsce jest Państwowa Komisja Badania Wypadków Kolejowych („Komisja”). Komisja jest w pełni niezależna pod względem organizacyjnym, prawnym od podmiotów, o których mowa w art. 21 Dyrektywy.

1.2 Zadania Państwowej Komisji Badania Wypadków Kolejowych w świetle obowiązujących przepisów krajowych w Polsce

Komisja realizuje swoje zadania w imieniu Ministra właściwego do spraw transportu. Prowadzi ona postępowanie po każdym poważnym wypadku na sieci kolejowej mającym oczywisty negatywny wpływ na regulacje bezpieczeństwa kolei lub na zarządzanie bezpieczeństwem, z wyłączeniem najechania pojazdu kolejowego na osoby podczas przechodzenia przez tory. W ramach swojej działalności Komisja prowadzi lub nadzoruje dochodzenia po zdarzeniach, których celem jest ustalenie przyczyn, okoliczności zdarzeń jak również określenie wniosków zapobiegawczych. Komisja może również prowadzić postępowanie w odniesieniu do wypadków lub incydentów, które w nieznacznie różniących się warunkach byłyby poważnymi wypadkami powodującymi zaprzestanie funkcjonowania podsystemów strukturalnych lub składników interoperacyjności transeuropejskiego systemu kolei dużych prędkości transeuropejskiego systemu kolei konwencjonalnej. Decyzję dotyczącą podjęcia postępowania przez Komisję podejmuje jej Przewodniczący w ciągu tygodnia od dnia uzyskania informacji o poważnym wypadku, wypadku lub incydencie kolejowym na podstawie otrzymanego protokołu oględzin miejsca wypadku lub protokołu ustaleń końcowych wypadku.

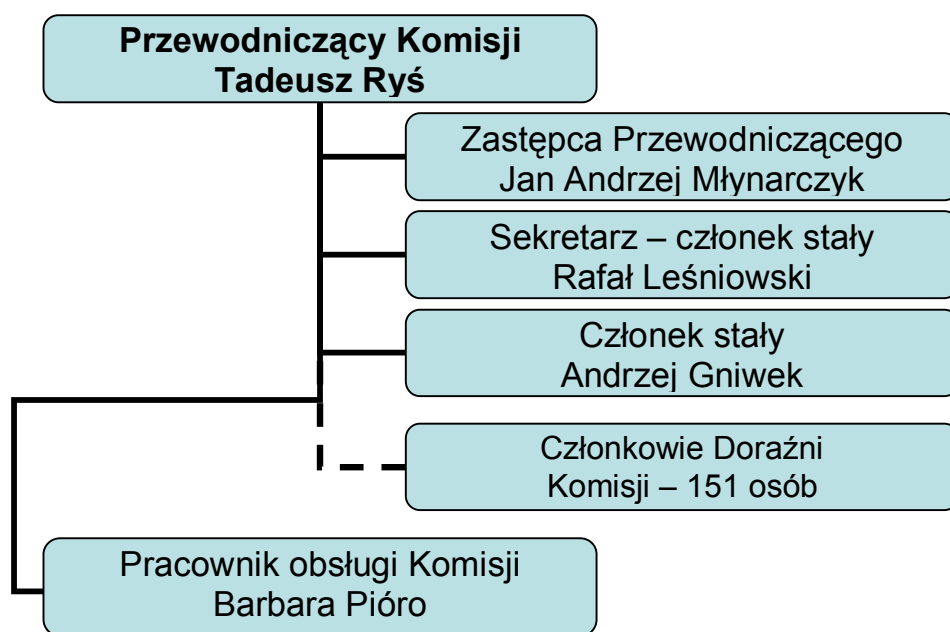
Przewodniczący Komisji prowadzi również nadzór nad pracami komisji kolejowych badających zaistniałe zdarzenia. Komisja kolejowe mają obowiązek zakończyć postępowanie w ciągu 30 dni roboczych od zaistnienia zdarzenia. Przewodniczący Komisji ma prawo do prolongaty terminu zakończenia dochodzenia do max. 5 miesięcy od daty zaistnienia zdarzenia na pisemne wystąpienie przewodniczącego komisji kolejowej. W ramach nadzoru nad pracami komisji kolejowych, członkowie stali i doraźni Komisji mogą uczestniczyć w pracach tych komisji. Członkowie Komisji mogą również być wyznaczeni przez Przewodniczącego Komisji do przewodniczenia każdej komisji kolejowej. W spornych przypadkach, Przewodniczący Komisji ma prawo do powołania nowego składu komisji kolejowej. Po zakończeniu każdego postępowania Komisja dokonuje analizy protokołów ustaleń końcowych otrzymanych od komisji kolejowych badających wypadki lub incydenty kolejowe. Członkowie stali Komisji posiadają legitymacje uprawniające do czynności służbowych w miejscu

wypadku zgodnie z Rozporządzeniem z dnia 21 lutego 2007 r. w sprawie wzorów legitymacji członków PKBWK (Dz. U. Nr 41 poz. 269). W przypadkach, w których Komisja przewodniczy dochodzeniu, sporządza raport zgodny z Rozporządzeniem Ministra Transportu z dnia 19 lutego 2007 r. w sprawie zawartości raportu z postępowania w sprawie poważnego wypadku, wypadku lub incydentu.(Dz. U. Nr 41 poz. 268).

1.3 Struktura organizacyjna i zakres obowiązków poszczególnych członków stałych Komisji **Informacje nt. rozpoczęcia działalności przez Komisję**

W dniu 18 kwietnia 2007 r. Minister Transportu powołał p. Tadeusza Rysia na stanowisko Przewodniczący Komisji. W okresie od 18 kwietnia do 8 października 2007 r. uzyskano docelowe zatrudnienie 4 członków stałych wynikające z Ustawy tj. powołano Zastępcę Przewodniczącego Komisji, Członka stałego Komisji oraz Sekretarza Komisji. W obecnej formule prawnej, Komisja prowadzi działalność wyłącznie w zakresie badania zdarzeń wyłącznie na liniach kolejowych. Przedmiotem działalności Komisji nie jest badanie zdarzenia na bocznicach kolejowych ani w innych gałęziach transportu szynowego, miejskiego lub specjalnego (metro, tramwaje, trolejbusy, kolejki linowe). Wg stanu na dzień 31.12.2008 r. w skład Komisji wchodziło 4 członków stałych oraz 1 pracownik obsługi komisji prowadzącego sekretariat Komisji. Komisja ma swoją siedzibę w Ministerstwie Infrastruktury w Warszawie.

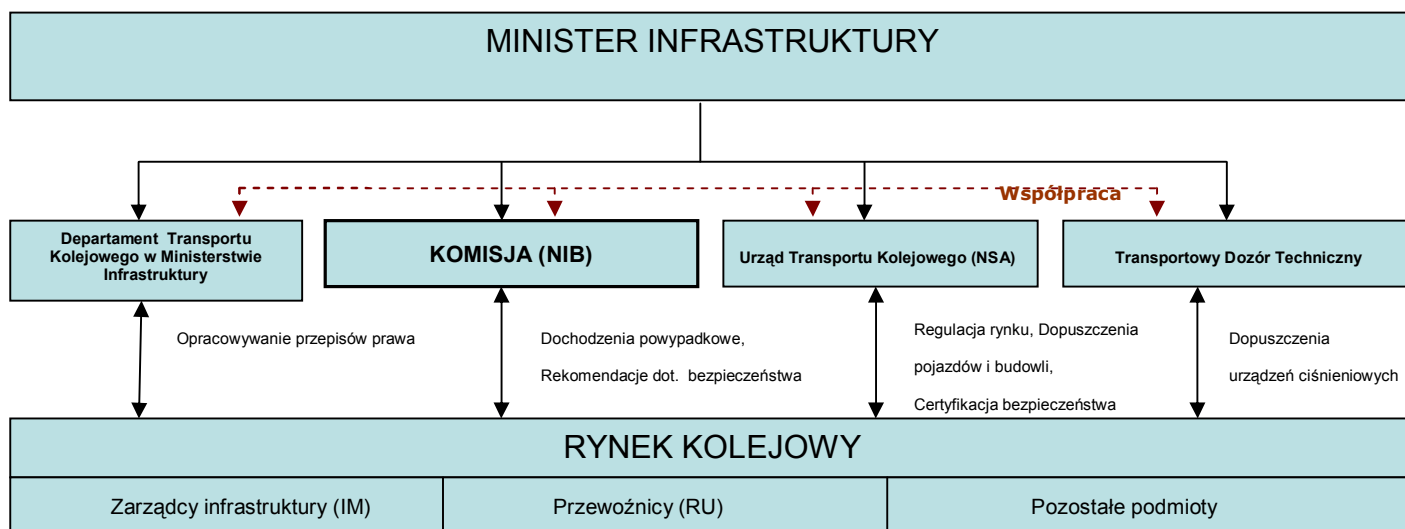
Zgodnie z Ustawą, obsługę kadrową, finansową, socjalną i administracyjną Komisji prowadzą właściwe komórki organizacyjne Ministerstwa Infrastruktury.



Stan na dzień 31.12.2008 r.

Schemat 1 – Schemat struktury organizacyjnej Komisji

1.4 Podział kompetencji i wzajemne powiązania jednostek odpowiedzialnych za poszczególne obszary bezpieczeństwa transportu kolejowego w Polsce



Schemat 2 – Schemat powiązań pomiędzy Komisją a pozostałymi urzędami i podmiotami rynku kolejowego.

1.5. Regulamin Komisji

Na podstawie Zarządzenia Ministra Infrastruktury z dnia 11 grudnia 2008 r. w sprawie regulaminu działania Państwowej Komisji Badania Wypadków Kolejowych ogłoszonego w Dzienniku Urzędowym Ministra Infrastruktury w dniu 30 grudnia 2008 (Nr 15 poz. 75), z dniem ogłoszenia wszedł w życie Regulamin Komisji ("Regulamin").

Podstawowe zapisy Regulaminu stanowią:

1. Przewodniczący Komisji kieruje jej pracami. W razie nieobecności Przewodniczącego Komisji jej pracami kieruje Zastępca Przewodniczącego. W razie nieobecności Zastępcy Przewodniczącego pracami Komisji kieruje wyznaczony przez Przewodniczącego Komisji członek stały Komisji.
2. Przewodniczący Komisji koordynuje realizację zadań Komisji, zapewnia właściwą organizację pracy, jej sprawne działanie oraz reprezentuje Komisję na zewnątrz.
3. Do obowiązków Przewodniczącego Komisji należy, w szczególności:
 - zapewnienie organizacyjnych warunków współpracy Komisji z właściwymi podmiotami prowadzącymi postępowanie w sprawie poważnych wypadków, wypadków lub incydentów w innych państwach członkowskich Unii Europejskiej w zakresie określonym w art. 28j ustawy;
 - składanie Ministrowi rocznego sprawozdania z realizacji zadań Komisji, obejmującego w szczególności wykaz poważnych wypadków, wypadków i incydentów na liniach kolejowych objętych postępowaniami prowadzonymi przez Komisję oraz stan realizacji tych postępowań, a także wnioski mające na celu ich usprawnienie;
 - przekazywanie zaleceń w zakresie poprawy bezpieczeństwa Prezesowi Urzędu Transportu Kolejowego, a w uzasadnionych przypadkach innym zainteresowanym podmiotom, w tym podmiotom innych państw członkowskich Unii Europejskiej;
 - nadzór nad przestrzeganiem przez członków Komisji i pracownika obsługi przepisów o ochronie informacji niejawnych i ochronie danych osobowych;
 - ścisła współpraca z Sekretarzem Komisji, w szczególności przy kompletowaniu dokumentów dotyczących poważnych wypadków, wypadków i incydentów na liniach kolejowych;
 - ustalanie, w porozumieniu z Biurem Dyrektora Generalnego, zakresu czynności pracownika obsługi Komisji oraz bezpośrednia kontrola realizacji przydzielonych mu zadań.

- organizacja i prowadzenie postępowań w sprawach poważnych wypadków, wypadków i incydentów na liniach kolejowych należących do kompetencji Komisji oraz nadzór nad ich właściwym przebiegiem i terminowym zakończeniem;
 - nadzór nad postępowaniami prowadzonymi przez komisje kolejowe;
 - organizowanie sporządzania ekspertyz i opinii, w tym nadzór nad ich realizacją, zgodnie z procedurami obowiązującymi w Ministerstwie Infrastruktury, zwanym dalej „Ministerstwem”;
 - ustalanie, we współpracy z Sekretarzem Komisji, terminów i programów posiedzeń Komisji;
 - prowadzenie posiedzeń Komisji.
 - ustalanie listy ekspertów;
 - wyznaczanie członków doraźnych do pracy w Komisji.
4. Do obowiązków Zastępcy Przewodniczącego należy, w szczególności:
- zastępowanie Przewodniczącego Komisji w czasie jego nieobecności;
 - uczestniczenie w postępowaniach w sprawach poważnych wypadków, wypadków i incydentów na liniach kolejowych zastrzeżonych do kompetencji Komisji;
 - nadzór nad prowadzonymi postępowaniami, odpowiednio w zakresie swoich kompetencji;
 - zgłaszanie Przewodniczącemu Komisji wniosków o sporządzenie ekspertyz lub opinii oraz uzasadnianie konieczności ich wykonania w przypadku, gdy z wnioskiem występuje kierujący zespołem powypadkowym;
 - ścisła współpraca z Sekretarzem Komisji, w szczególności przy kompletowaniu dokumentów dotyczących poważnych wypadków, wypadków i incydentów na liniach kolejowych.
5. Do obowiązków Sekretarza Komisji należy, w szczególności:
- nadzorowanie pracownika obsługi Komisji w zakresie wykonywania zadań na jej rzecz;
 - zawiadamianie o terminie posiedzeń osób mających w nich wziąć udział;
 - kontrola pod względem formalnym uchwał Komisji przed podpisaniem ich przez członków Komisji;
 - prowadzenie ewidencji poważnych wypadków, wypadków i incydentów na liniach kolejowych, w sprawie których Komisja prowadziła lub prowadzi postępowanie;
 - prowadzenie ewidencji zawiadomień, o których mowa w § 5 ust. 3 rozporządzenia;
 - prowadzenie ewidencji dokumentacji z postępowań w sprawach poważnych wypadków, wypadków i incydentów na liniach kolejowych;
 - prowadzenie listy Ministra, o której mowa w art. 28a ust. 4 ustawy;
 - współdziałanie z Prezesem Urzędu Transportu Kolejowego w zakresie obejmującym statystykę poważnych wypadków, wypadków i incydentów na liniach kolejowych;
 - prowadzenie ewidencji legitymacji wydanych członkom Komisji przez Ministra;
 - uczestnictwo w postępowaniach w sprawach poważnych wypadków, wypadków i incydentów na liniach kolejowych zastrzeżonych do kompetencji Komisji.
6. Do obowiązków członka stałego Komisji należy:
- uczestnictwo w postępowaniach w sprawach poważnych wypadków, wypadków i incydentów na liniach kolejowych prowadzonych przez Komisję;
 - wnioskowanie, w uzasadnionych przypadkach, o sporządzenie ekspertyz lub opinii w postępowaniach, o których mowa w pkt 1;
 - uczestnictwo w posiedzeniach Komisji;
 - zapoznawanie się na bieżąco z materiałami krajowymi i zagranicznymi z zakresu postępowań w sprawach poważnych wypadków, wypadków i incydentów na liniach kolejowych.
7. Do obowiązków członków doraźnych Komisji należy:
- uczestnictwo w postępowaniach w sprawach poważnych wypadków, wypadków i incydentów na liniach kolejowych, do których zostali wyznaczeni;
 - wnioskowanie w uzasadnionych przypadkach o sporządzenie ekspertyz lub opinii w postępowaniach, o których mowa w pkt 1;

- uczestnictwo w posiedzeniach Komisji dotyczących postępowań, do uczestniczenia w których zostali wyznaczeni.

8. Decyzja o podjęciu (lub nie podjęciu) prowadzenia postępowania przez Komisję

Przewodniczący Komisji, po uzyskaniu informacji o poważnym wypadku, wypadku lub incydencie na linii kolejowej w trybie § 5 ust. 3 rozporządzenia, dokonuje kwalifikacji tego zdarzenia w celu ustalenia konieczności podjęcia postępowania przez Komisję. Jeżeli Przewodniczący Komisji zdecyduje o podjęciu postępowania powołuje zespół powypadkowy, a w szczególności wyznacza kierującego zespołem powypadkowym spośród członków Komisji i w porozumieniu z nim ustala skład zespołu. W skład zespołu powypadkowego mogą wchodzić wyznaczeni z listy Ministra przez Przewodniczącego Komisji, w porozumieniu z kierującym zespołem powypadkowym, członkowie doraźni. Jeżeli jest to uzasadnione szczególnymi okolicznościami faktycznymi, w pracach zespołu powypadkowego mogą uczestniczyć eksperci wskazani przez Przewodniczącego Komisji, na wniosek kierującego zespołem powypadkowym. W przypadku niepodjęcia lub odstąpienia przez Komisję od badania wypadku lub incydentu na linii kolejowej, Przewodniczący Komisji nadzoruje postępowanie podjęte przez komisję kolejową.

1.6 Formy i sposoby prowadzenia postępowania przez Komisję

Komisja prowadzi postępowanie w sprawie poważnych wypadków, wypadków i incydentów w następujących formach:

- Ogólny nadzór nad zdarzeniami* – w ramach tego nadzoru Komisja weryfikuje dokumentację każdego zdarzenia począwszy od analizy zawiadomienia aż po analizę protokołu ustaleń końcowych. W indywidualnych przypadkach, jeśli komisja kolejowa miejscowa lub zakładowa nie wskazała przyczyn lub nie określiła kategorii zdarzenia, ściągany jest protokół oględzin miejsca zdarzenia oraz inne dokumenty dotyczące zdarzenia.
- Bezpośredni nadzór nad zdarzeniami* – stosowany w przypadku niektórych zdarzeń, w szczególności w sytuacji, jeśli istnieje uzasadnione podejrzenie, że komisja kolejowa może mieć problemy z ustaleniem przyczyn, okoliczności czy kategorii zdarzenia. W ramach bezpośredniego nadzoru członkowie stali Komisji biorą udział w posiedzeniach komisji kolejowych przysługując się i obserwując prowadzone postępowanie, odbywają wizje lokalne na miejscu zdarzeń oraz zapraszają członków komisji kolejowych na posiedzenia Komisji w Warszawie. W 2008 roku odbyło się łącznie 15 spotkań z komisjami kolejowymi w Warszawie poświęconych badanym zdarzeniom. Członkowie Komisji przysługując się prowadzonym postępowaniom analizują szczegółowo dokumentację w sprawie zdarzeń i jeśli to niezbędne wnoszą uwagi do prowadzonego postępowania. W ramach tej formy aktywności Komisji, bezpośrednim nadzorem zostało objętych: 1 poważny wypadek, 15 wypadków oraz 2 incydenty.

Szczegółowe zestawienie postępowań bezpośrednio nadzorowanych przez Komisję zawiera poniższa Tabela Nr 1.

Tabela Nr 1 – Wykaz postępowań bezpośrednio nadzorowanych przez Komisję

L.p.	Data zdarzenia	Miejsce zdarzenia	Kategoria zdarzenia	Opis i (prawdopodobne) przyczyny	Data zakończenia postępowania	Liczba osób zabitych /rannych
1.	2008.01.31	Linia 107 szlak Zagórz – Szczawne Kulaszne km. 23,897 przejazd kat. A	B18	Uderzenie samochodu ciężarowego w pociąg w wyniku nie dostosowania prędkości przez samochód ciężarowy do panujących warunków i nie zachowanie szczególnej ostrożności przez kierującego pojazdem drogowym, nie zadziałanie urządzeń rogatek	2008.05.08	0/0
2.	2008.03.19	Linia 1 stacja Pływiec km.	C44	Pominięcie przez pociąg semafora wskazującego sygnał "stój" wskutek negatywnego stanu psychofizycznego drużyny trakcyjnej	2008.06.05	0/0

Raport Roczny Państwowej Komisji Badania Wypadków Kolejowych

3.	2008.04.18	Linia 25 stacja Skarżysko Kamienna	B10	Wykolejenie lokomotywy elektrycznej ET22 w rozjeździe w wyniku przekroczenia wymiaru odsprężynowania wózka lokomotywy i zwiększonego luzu między ramą wózka a maźnicą	2008.10.10	0/0
4.	2008.07.29	Linia 7 szlak Dęblin Towarowy – Zarzeka km. 105,400	B11	Wykolejenie 3 wagonów towarowych w pociągu wskutek ukręcenia się czopu osi pierwszego zestawu kołowego pierwszego wózka wagonu węglarki	2008.09.18	0/0
5.	2008.05.25	Stacja Warszawa Wschodnia	B04	Wjazd manewrującego składu na kozioł oporowy wskutek niedostatecznej obserwacji drogi przebiegu przez maszynistę	2008.09.09	0/0
6.	2008.06.05	Linia 91 st. Tarnów km. 78,129	B13	Starcie lokomotywy manewrowej SM42 z jadącym składem ezr EN71 wskutek przejechania obok tarczy manerwowej wskazującej sygnał "jazda manerwowa zabroniona" i braku obserwacji drogi przebiegu przez maszynistę lokomotywy manerwowej	2008.11.05	0/0
7.	2008.06.16	Linia 1 szlak Radziwiłłów Mazowiecki – posterunek odgałęźny Miedniewice km. 57,578	B11	Odpadnięcie maźnicy prawego koła wraz z czopem w wyniku korozji zmęczeniowej czopa co skutkowało wykolejeniem 4 wagonów węglarek	2008.09.15	0/0
8.	2008.07.29	Linia 132 stacja Oława km. 154,650	C41	Wyjazd pociągu pasażerskiego na zajęty tor szlakowy przez inny pociąg pasażerski przy wyświetlonym sygnale zezwalającym z pominięciem zależności – niedopełnienie wymaganych procedur przez montera przy usuwaniu usterek	2008.12.22	0/0
9.	2008.08.14	Stacja Mrzezino	B10	wykolejenie lokomotywy SU46 z pociągiem pasażerskim na rozjeździe łukowym wskutek nierównomiernych nacisków lokomotywy i trudnych warunków terenowych oraz niewielkiego promienia łuku rozjazdu	2008.11.04	0/0
10.	2008.09.10	Stacja rozrządowa Zajączkowo Tczewskie	B13	Wykolejenie się pierwszego wagonu w składzie manerwowym wskutek najechania na płóz hamulcowy położony pomiędzy lokomotywą a pierwszym wagonem wyłożony przez manerwrowego i braku prawidłowego działania starszego ustawicza na zgłoszenie o zabezpieczeniu toru płożą przez manerwrowego	2008.11.24	0/0
11.	2008.10.02	Linia 300 posterunek odgałęźny Bolko km. 1,164	B10	Wykolejenie się lokomotywy spalinowej ST43 w rozjeździe – przyczyny w trakcie ustalania	w toku	0/0
12.	2008.10.10	Linia 8 stacja Kozłów km. 261,350	B08	Wykolejenie wózka motrowego na wykołajnicy wskutek jego zbiegnięcia spowodowanego awarią hamulca pneumatycznego	2008.10.29	0/0
13.	2008.10.23	Linia 140 szlak Czerwonka Dębińsko – Leszczyny km. 28,426	A21	Wypadek na przejeździe kolejowym kategorii D spowodowany nie zachowaniem ostrożności przez kierującego samochodem osobowym, który wjechał na przejazd przed jadącym pociągiem	w toku	0/5
14.	2008.10.24	Linia 3 stacja Błonie km. 28,645	B11	Wykolejenie 2 wagonów towarowych wskutek ukręcenia czopa osi w jednym z nich co spowodowało urwanie maźnicy i utratę prowadzenia zestawu kołowego	2008.12.12	0/0
15.	2008.10.25	Linia 226 st. Gdańsk Port Północny km. 13,703	B09	Wykolejenie się 4 wagonów towarowych wskutek niewłaściwego stanu technicznego infrastruktury i niezgodnego z przepisami naprawczymi wyposażenia gniazda skrzętu w wózkach wagonu we wkładki samosmarne	2009.02.12	0/0
16.	2008.10.25	Linia 65 mijanka Miączyn LHS km. 36,972	B13	Niezastosowanie się przez dyżurnego ruchu i maszynistę do zasad prowadzenia ruchu co doprowadziło do najechania pociągu towarowego na odstwiony skład pociągu	2008.12.18	0/0
17.	2008.12.12	Linia 3 stacja Krzewie km. 139,577	B08	Przekroczenie dozwolonej prędkości jazdy pociągu i wykolejenie 8 wagonów pasażerskich w rozjeździe	w toku	0/0
18.	2008.10.17	Linia 139 stacja Katowice Ligota km. 6,089	B02	Przyjęcie pociągu PKP Intercity na tor zajęty przez pociąg PKP PR i kolizja pociągów	w toku	0/0

3. *Bezpośredni udział członka stałego Komisji w pracach komisji kolejowej* – stosowany przede wszystkim przy poważnych wypadkach, jeśli istnieje podejrzenie, że do powstania wypadku przyczynił się źle funkcjonujący system bezpieczeństwa ruchu kolejowego. Zgodnie z § 10 ust. 3

Rozporządzenia Przewodniczący Komisji może dla każdego rodzaju zdarzenia wyznaczyć na przewodniczącego komisji kolejowej miejscowej lub zakładowej członka Komisji (stałego lub doraźnego). W 2008 r. Przewodniczący Komisji skorzystał z tej możliwości w 1 przypadku, wyznaczając p. Andrzeja Gniwka – członka stałego Komisji na przewodniczącego komisji kolejowej w sprawie poważnego wypadku kat. A18 z dnia 09.06.2008 r. o godz. 15:59 na przejeździe kolejowym kat. A na linii Nr 009 na szlaku Konopki – Mława w km. 127,882. Zdarzenie to zostało zgłoszone do Europejskiej Agencji Kolejowej ("ERA") za pomocą systemu Public Database pod sygnaturą PL-575.

4. *Prowadzenie postępowania przez zespół powypadkowy powołany przez Przewodniczącego Komisji* – w przypadku tej formy Przewodniczący Komisji wyznacza zespół powypadkowy spośród członków stałych i doraźnych Komisji i Komisja bezpośrednio prowadzi postępowanie w sprawie zdarzenia. W tym przypadku w wyniku postępowania powstaje Raport, który jest przyjmowany przez Komisję w drodze uchwały. W 2008 r. nie prowadzone było postępowanie przez zespół wypadkowy wyznaczony przez Przewodniczącego.

2. Zdarzenia w okresie 1 stycznia do 31 grudnia 2008 r.

2.1 Zdarzenia zgłoszone Komisji

Obowiązek zgłaszania do Komisji poważnych wypadków, wypadków i incydentów na liniach kolejowych wynika z Rozporządzenia Ministra Transportu z dnia 30 kwietnia 2007 r. (Dz. U. Nr 89 poz. 593).

Ustawa i Rozporządzenie wprowadziły podział na następujące rodzaje zdarzeń w transporcie kolejowym:

- 1) poważny wypadek – wypadek spowodowany kolizją, wykolejeniem pociągu lub innym podobnym zdarzeniem z przynajmniej 1 ofiarą śmiertelną lub przynajmniej 5 ciężko rannymi (ciężko ranny – osoba przebywająca w szpitalu w wyniku wypadku dłużej niż 24h) lub powodujący znaczne zniszczenie pojazdu kolejowego, infrastruktury kolejowej lub środowiska, które mogą zostać oszacowane przez komisję na min. 2 mln Euro,
- 2) wypadek – niezamierzone, nagłe zdarzenie lub ciąg zdarzeń z udziałem pojazdu kolejowego powodujące negatywne konsekwencje dla zdrowia ludzkiego, mienia lub środowiska; do wypadków zalicza się w szczególności: kolizje, wykolejenia, zdarzenia na przejazdach, zdarzenia z udziałem osób spowodowane przez pojazd kolejowy w ruchu lub pożar pojazdu kolejowego.
- 3) Incydent – każde zdarzenie inne niż wypadek i poważny wypadek związane z ruchem pociągów mające wpływ na jego bezpieczeństwo.

W okresie od 1 stycznia do 31 grudnia 2008 r. zgłoszono do Komisji ogółem **1339** zdarzeń kolejowych wg klasyfikacji wynikającej z Rozporządzenia, z czego:

- **149** poważnych wypadków,
- **771** wypadków,
- **419** incydentów.

Ilość i strukturę zdarzeń z podziałem na kategorie przedstawiają poniższe Tabele nr 2 i 3.

Tabela nr 2 - Zdarzenia zgłoszone Komisji

Rodzaj zdarzenia (I-incydent, W-wypadek, PW-poważny wypadek)	Suma 2008 R.
I (kat. C)	419
PW (kat. A)	149
W (kat. B)	771
Suma końcowa	1339
Ilość zabitych łącznie	305
Ilość ciężko rannych	263

Raport Roczny Państwowej Komisji Badania Wypadków Kolejowych

Tabela Nr 3 – Struktura zdarzeń z podziałem na kategorie

Kategoria zdarzenia (oznaczenie literowe)	Opis kategorii zdarzenia	Kategoria zdarzenia (oznaczenie cyfrowe)	Suma 2008 r.	
A	Najeżdżanie pojazdu kolejowego na pojazd drogowy lub odwrotnie na przejeździe z rogatkami (kat. A wg metryki przejazdowej)	18	2	
	Najeżdżanie pojazdu kolejowego na pojazd drogowy lub odwrotnie na przejeździe z samoczynną sygnalizacją i półrogatkami (kat. B)	19	1	
	Najeżdżanie pojazdu kolejowego na pojazd drogowy lub odwrotnie na przejeździe z samoczynną sygnalizacją bez rogatki i półrogatek (kat. C)	20	7	
	Najeżdżanie pojazdu kolejowego na pojazd drogowy lub odwrotnie na przejeździe bez samoczynnej sygnalizacji świetlnej i bez rogatki (kat. D)	21	10	
	Najeżdżanie pojazdu kolejowego na osoby podczas przechodzenia przez tory na przejeździe lub przejściu strzeżonym	31	3	
	Najeżdżanie pojazdu kolejowego na osoby podczas przechodzenia przez tory na pozostałych przejazdach i przejściach	33	9	
	Najeżdżanie pojazdu kolejowego na osoby podczas przechodzenia przez tory poza przejazdami na stacjach i szlakach	34	110	
	Zdarzenia z osobami związane z ruchem pojazdu kolejowego (wskakiwanie, wypadnięcie z pociągu, pojazdu kolejowego, silny dojazd lub gwałtowne hamowanie pojazdu kolejowego)	35	7	
POWAŻNE WYPADKI A Suma			149	
B	Przyjęcie pojazdu kolejowego na stację na tor zamknięty lub zajęty	2	1	
	Wyprawienie, przyjęcie lub jazda pojazdu kolejowego po niewłaściwie ułożonej niezabezpieczonej drodze przebiegu albo niewłaściwa obsługa urządzeń sterowania ruchem kolejowym	3	8	
	Niezatrzymanie się pojazdu kolejowego przed sygnałem "Stój" lub w miejscu, w którym powinien się zatrzymać, albo uruchomienie pojazdu kolejowego bez wymaganego zezwolenia	4	11	
	Przekroczenie największej dozwolonej prędkości jazdy	6	3	
	Zbiegnięcie pojazdu kolejowego	8	8	
	Uszkodzenie lub złe utrzymanie nawierzchni, mostu lub wiaduktu, w tym również niewłaściwe wykonywanie robót, np. wadliwy rozładunek materiałów, nawierzchni, pozostawienie materiałów i sprzętu na torze lub w skrajni pojazdu kolejowego	9	86	
	Uszkodzenie lub zły stan techniczny pojazdu kolejowego z napędem, pojazdu kolejowego specjalnego przeznaczenia (w tym również najeżdżanie na przedmiot stanowiący część konstrukcyjną pojazdu kolejowego z napędem, pojazdu kolejowego specjalnego przeznaczenia)	10	5	
	Uszkodzenie lub zły stan techniczny wagonu (w tym także najeżdżanie na część konstrukcyjną wagonu)	11	25	
	Uszkodzenie lub wadliwe działanie urządzeń sterowania ruchem kolejowym	12	4	
	Najeżdżanie pojazdu kolejowego na pojazd kolejowy lub inną przeszkodę (np. płoź hamulcową, wózek bagażowy, pocztowy itp.)	13	20	
	Przedwczesne rozwiązanie drogi przebiegu i przełożenie zwrotnicy pod pojazdem kolejowym	15	13	
	Niewłaściwe zestawienie pociągu	16	4	
	Niewłaściwe załadowanie, rozładowanie, nieprawidłowości w zabezpieczeniu ładunku lub inne nieprawidłowości w czynnościach ładunkowych	17	7	
	Najeżdżanie pojazdu kolejowego na pojazd drogowy lub odwrotnie na przejeździe z rogatkami (kat. A wg metryki przejazdowej)	18	13	
	Najeżdżanie pojazdu kolejowego na pojazd drogowy lub odwrotnie na przejeździe z samoczynną sygnalizacją i półrogatkami (kat. B)	19	10	
	Najeżdżanie pojazdu kolejowego na pojazd drogowy lub odwrotnie na przejeździe z samoczynną sygnalizacją bez rogatki i półrogatek (kat. C)	20	50	
	Najeżdżanie pojazdu kolejowego na pojazd drogowy lub odwrotnie na przejeździe bez samoczynnej sygnalizacji świetlnej i bez rogatki (kat. D)	21	146	
	Najeżdżanie pojazdu kolejowego na pojazd drogowy lub odwrotnie na przejeździe użytku prywatnego (kat. F)	22	2	
	Najeżdżanie pojazdu kolejowego na pojazd drogowy lub odwrotnie poza przejazdami na stacjach i szlakach lub na torze komunikacyjno-dojazdowym do bocznic	23	10	
	Pożar w pociągu	24	7	
	Pożar w pojeździe kolejowym, z wyjątkiem pożarów w pociągach	25	5	
	Kłeski żywiołowe (np. powódź, zasy pyłowe, zatory lodowe, huragany, osunięcia się ziemi)	28	1	
	Złośliwe, chuligańskie lub lekkomyślne występkę (np. obrzucenie pociągu kamieniami, ułożenie przeszkody na torze, dewastacja urządzeń energetycznych, łączności, sterowania ruchem kolejowym lub nawierzchni oraz ingerencja w te urządzenia)	30	8	
	Najeżdżanie pojazdu kolejowego na osoby podczas przechodzenia przez tory na przejeździe lub przejściu strzeżonym	31	7	
	Najeżdżanie pojazdu kolejowego na osoby podczas przechodzenia przez tory na przejeździe z samoczynną sygnalizacją przejazdową (kat. B, C)	32	5	
	Najeżdżanie pojazdu kolejowego na osoby podczas przechodzenia przez tory na pozostałych przejazdach i przejściach	33	9	
	Najeżdżanie pojazdu kolejowego na osoby podczas przechodzenia przez tory poza przejazdami na stacjach i szlakach	34	240	
	Zdarzenia z osobami związane z ruchem pojazdu kolejowego (wskakiwanie, wypadnięcie z pociągu, pojazdu kolejowego, silny dojazd lub gwałtowne hamowanie pojazdu kolejowego)	35	54	
	Rozerwanie się pociągu, które nie spowodowało zbiegnięcia wagonów	37	3	
			w toku	6
	B Suma			771
	C	Wyprawienie pojazdu kolejowego na tor zajęty, zamknięty albo przeciwny do zasadniczego lub w kierunku niewłaściwym	41	2
		Przyjęcie pojazdu kolejowego na stację na tor zamknięty lub zajęty	42	1
Wyprawienie, przyjęcie lub jazda pojazdu kolejowego po niewłaściwie ułożonej, niezabezpieczonej drodze przebiegu albo niewłaściwa obsługa urządzeń sterowania ruchem kolejowym		43	10	
Niezatrzymanie się pojazdu kolejowego przed sygnałem "Stój" lub w miejscu, w którym powinien się zatrzymać, albo uruchomienie pojazdu kolejowego bez wymaganego zezwolenia		44	12	
Przekroczenie największej dozwolonej prędkości jazdy		45	1	
Niewłaściwe zestawienie pociągu		49	2	
Niewłaściwe załadowanie, rozładowanie, nieprawidłowości w zabezpieczeniu ładunku lub inne nieprawidłowości w czynnościach ładunkowych		50	15	
Uszkodzenie nawierzchni, mostu lub wiaduktu, sieci trakcyjnej, również niewłaściwe wykonywanie robót, np. wadliwy rozładunek materiałów, pozostawienie materiałów i sprzętu na torze lub w skrajni pojazdu kolejowego		51	26	
Nieprawidłowe zadziałanie urządzeń sterowania ruchem kolejowym powodujące: - nieosłonięcie sygnałem "Stój" odstępu blokady liniowej, zajętego przez pojazd kolejowy, - nastawienie sygnału zezwalającego na semaforze przy nieprawidłowo ułożonej drodze przebiegu, nieprawidłowej pracy urządzeń niezajętości torów lub rozjazdów, niewłaściwym działaniu urządzeń blokady stacyjnej lub liniowej		52	2	
Uszkodzenie lub zły stan techniczny pojazdu kolejowego z napędem, pojazdu kolejowego specjalnego przeznaczenia powodujące konieczność wyłączenia z ruchu		53	12	
Uszkodzenie lub zły stan techniczny wagonu powodujące konieczność jego wyłączenia z ruchu		54	178	
Pożar w pociągu		55	11	
Pożar w pojeździe kolejowym, z wyjątkiem pożarów w pociągach		56	2	
Pożar w obiekcie budowlanym itp. w granicach obszaru kolejowego, pożar lasu w granicach do końca pasa przeciwpożarowego, pożar zbóż, traw i torowisk powstały w granicach obszaru kolejowego		57	1	
Niekontrolowane uwolnienie się materiału niebezpiecznego z wagonu lub opakowania wymagające zastosowania środków do likwidacji zagrożenia pożarowego, chemicznego, biologicznego na stacji lub na szlaku		59	7	
Najeżdżanie pojazdu kolejowego na przeszkodę (np. płoź hamulcową, wózek bagażowy, pocztowy itp.) bez wykolejenia i ofiar w ludziach		60	15	
Katastrofy żywiołowe (np. powódź, zasy pyłowe, zatory lodowe, huragany, osunięcia się ziemi)		62	11	
Złośliwe, chuligańskie lub lekkomyślne występkę (np. obrzucenie pociągu kamieniami, ułożenie przeszkody na torze, dewastacja urządzeń energetycznych, łączności, sterowania ruchem kolejowym lub nawierzchni oraz ingerencja w te urządzenia)		64	51	
Zdarzenia z osobami związane z ruchem pojazdu kolejowego (wskakiwanie, wypadnięcie z pociągu, pojazdu kolejowego, silny dojazd lub gwałtowne hamowanie pojazdu kolejowego) niepowodujące ofiar w ludziach		65	31	
Niezatrzymanie się pojazdu drogowego przed zamkniętą rogatką (półrogatką) i uszkodzenie jej lub sygnalizatorów drogowych		66	21	
Nieprawidłowości w działaniu urządzeń przeznaczonych do prowadzenia ruchu kolejowego lub pojazdów kolejowych spowodowane kradzieżą		67	8	
C Suma			419	

2.2 Zdarzenia zgłoszone przez Komisję do ERA

W 2008 r. zostało zgłoszonych zostało do Europejskiej Agencji Kolejowej (ERA) za pośrednictwem sytemu PDB łącznie 3 zdarzenia, z czego 1 poważny wypadek oraz 2 wypadki. Zgłoszenie nastąpiło na podstawie:

- art. 19 § 2 Dyrektywy w przypadku 2 zdarzeń
- art. 19 § 1 Dyrektywy w przypadku 1.

Opis zgłoszonych zdarzeń zawiera Tabela Nr 4.

Tabela Nr 4 - Zdarzenia zgłoszone przez Komisję do ERA w 2008 r.

L.p.	Data zdarzenia/ godzina	Miejsce zdarzenia	Kategoria zdarzenia	Opis i (prawdopodobne) przyczyny	Znak wg Databa se ERA	Data zakończenia postępowania	Podstawa zgłoszenia wg Dyrektywy 2004/49/EC	Liczba osób zabitych / rannych
1.	2008.10.20 / 21:27	Linia 139 stacja Katowice Ligota km. 6,089 tor 2	B02	przyjęcie przez dyżurnego ruchu pociągu pasażerskiego na tor zajęty przez inny pociąg pasażerski w wyniku czego nastąpiło zderzenie pociągów	PL-574	Postępowanie w trakcie	Art. 19 § 2	0 / 2
2.	2008.06.10 / 15:59	Linia 009 szlak Mława – Konopki km. 127,882 przejazd kat. A	A18	najechanie przez pociąg na pojazd drogowy przy rogatekach nie zamkniętych przez obsługę przejazdu	PL-575	2008.07.24	Art. 19 § 1	1 / 0
3.	2008.06.17 /02:01	Linia 001 szlak Radziwiłów – Miedniewice km. 57,578	B11	odpadnięcie od wagonu towarowego maźnicy prawego koła wraz z czopem co skutkowało wykojeniem 4 wagonów węglarek	PL-576	2008.07.29	Art. 19 § 2	0 / 0

3. Rekomendacje wydane przez Przewodniczącego Komisji

W wyniku zakończonych postępowań po zdarzeniach kolejowych przez komisje kolejowe, na podstawie ust. 8 art. 281 Ustawy z dnia 28 marca 2003 r. o transporcie kolejowym (Dz.U. z 2007 r. Nr 16 poz. 94 z późniejszymi zmianami) w związku ze stwierdzonymi podczas postępowań nieprawidłowościami stanowiącymi bezpośrednie zagrożenie bezpieczeństwa ruchu kolejowego, Przewodniczący Komisji wydał w 2008 roku, 19 zaleceń (rekomendacji) w sprawie poprawy bezpieczeństwa ruchu kolejowego.

Zestawienie wydanych rekomendacji zawiera Tabela nr 5.

Raport Roczny Państwowej Komisji Badania Wypadków Kolejowych

Tabela Nr 5 – Zalecenia (rekomendacje) Przewodniczącego Komisji

Lp.	Data wydania	Podmiot do którego kierowana jest rekomendacja	Podmiot którego dotyczy rekomendacja	Dotyczy	Związane ze zdarzeniami	Stan realizacji
1.	19.02.2008	Zarządca infrastruktury	Zarządca infrastruktury	<ol style="list-style-type: none"> 1) Wycofanie z eksploatacji wszystkich pojazdów kolejowych nie posiadających świadectw sprawności technicznej 2) Opracowanie systemu monitorowania i nadzoru nad terminowością cykli naprawczych pojazdów kolejowych, a dla pojazdów nie posiadających Dokumentacji Technologicznej Systemu Utrzymania zatwierdzonej przez Prezesa Urzędu Transportu Kolejowego – opracowanie i zatwierdzenie w Urzędzie dokumentacji systemu utrzymania, 3) Wycofanie z eksploatacji wszystkich pojazdów nie posiadających aktualnych dopuszczeń urządzeń technicznych wymaganych obowiązującymi przepisami w zakresie dozoru technicznego w szczególności zbiorników, żurawików itd. do czasu uzyskania zgodności z przepisami 4) Sprawdzenie aktualności uprawnień pracowników obsługujących urządzenia pozostające pod nadzorem dozoru technicznego 5) Wyposażenie pojazdów kolejowych, w szczególności taboru specjalnego i pojazdów pomocniczych w urządzenia radiołączności pociągowej zgodnie z obowiązującymi przepisami. 6) Sprawdzenie brakującej dokumentacji maszyn i pojazdów kolejowych zgodnie z instrukcją wewnętrzną zarządcy na ten temat. 7) Sprawdzenie zakresu pracy pojazdów kolejowych w strefie sieci trakcyjnej pod napięciem w zakresie zgodności z obowiązującymi przepisami w tym zakresie. 	Wypadek kat. B13 z dnia 13.12.2007 r. linia nr 004 szl. Włoszczowa Północ – Olszawice km. 149,500	Brak informacji o realizacji
2.	20.05.2008	UTK	Użytkownik boczny	Przeprowadzenie kompleksowej kontroli zagadnień bezpieczeństwa ruchu kolejowego użytkownika boczny.	wypadek na boczny z dnia 16.05.2008 w Łaziskach	Zrealizowano
3.	26.05.2008	UTK	Użytkownik boczny	Przeprowadzenie kompleksowej kontroli zagadnień bezpieczeństwa ruchu kolejowego użytkownika boczny.	Wypadek kat. B08 st. z dnia 27.08.2007 r. Grzybowo	Zrealizowano
4.	16.07.2008	Zarządcy infrastruktury (7 podmiotów)	Zarządcy infrastruktury	<p>Działania kontrolne w zakresie:</p> <ol style="list-style-type: none"> 1) Sprawdzenia zgodności mocowania kontenerów na wagonach z kartą UIC 571-4 w szczególności w zakresie tolerancji miejsc połączeń w posadowieniu kontenerów na wagonach. 2) Sprawdzenie sposobu załadunku kontenerów. 	2 wypadki w Wielkiej Brytanii w 2008 r. z dnia 1.03.2008 oraz zalecenie ERA	Zrealizowano przez 3 zarządców infrastruktury
5.	16.07.2008	Przewoźnik	Przewoźnik	Spowodowanie przez przewoźnika podjęcia pilnych działań kontrolnych w zakresie prawidłowości załadunku towarów, sposobu zabezpieczenia ładunku oraz usunięcia zalegających ładunków na burtach wagonów.	5 incydentów kat. C50 w okresie 8.06.2008-08.07.2008	Zrealizowano
6.	18.07.2008	Przewoźnicy (2 podmioty)	Przewoźnicy	<p>Działania w zakresie:</p> <ol style="list-style-type: none"> 1) Podjęcia pilnych działań mających na celu szczegółowy przegląd wagonów typu 111A i 112A w celu wyeliminowania nasyconych olejem wkładów filtrujących w nagrzewnicach i nadmiaru oleju w dolnej części obudowy tej nagrzewnicy wraz ze zwróceniem uwagi czy zabezpieczenie topikowe typu ZT-2NK nie posiada ubytków wypełniacza w izolatorach, 2) Pouczyć drużyny konduktorskie, że w przypadku wycucia swądu w wagonie natychmiast dokonać całkowitego odłączenia ogrzewania w tym wagonie, gdyż może to wskazywać na niezadziałanie systemów zabezpieczeń i może powstać pożar. 	Wypadek pożaru wagonu z dnia 13.05.2008 r. na st. Kraków Główny	Zrealizowano
7.	18.07.2008	Producent taboru	Producent taboru	Spowodowanie przez producenta podjęcia pilnych działań mających na celu wyeliminowanie nawilżania olejem (temp. zapłonu 170°C części metalowych filtrów nagrzewnic wagonów pasażerskich typu 112 A i 111A oraz stosowanie uszczelek nie sprzyjających paleniu przy produkcji, modernizacji oraz przeprowadzaniu napraw wagonów pasażerskich.	Wypadek pożaru wagonu z dnia 13.05.2008 r. na st. Kraków Główny	Brak informacji o realizacji

Raport Roczny Państwowej Komisji Badania Wypadków Kolejowych

8.	09.08.2008	Zarządca infrastruktury	Zarządca infrastruktury	<ol style="list-style-type: none"> 1) Aktualizacja metryk przejazdów kolejowych. 2) Sprawdzenie realizacji zaleceń i wniosków komisji kolejowych z wcześniejszych wypadków na przejazdach. 3) Sprawdzenie realizacji zaleceń wniosków wpisanych w "Książki obiektu budowlanego" i "Protokoły kontroli okresowych stanu technicznej sprawności i wartości użytkowej całego obiektu", "Protokoły utrzymania obiektu budowlanego", "Protokoły z badania diagnostycznego urządzeń sterowania ruchem kolejowym", 4) Zapewnienie udziału w pracach komisji kolejowych osób o kwalifikacjach, doświadczeniu i sumienności gwarantujących prowadzenie w sposób obiektywny postępowań zgodnie z obowiązującymi przepisami. 5) Podjęcie działań mających na celu wyeliminowanie zagrożenia bezpieczeństwa ruchu pojazdów kolejowych i drogowych i przywrócenie bezpieczeństwa zgodnie z ustaloną kategorią przejazdów na przejazdach z zawieszoną obsługą (dotyczy przejazdów kat. A,B i C). 	Wypadki i poważne wypadki na przejazdach kat. A,B,C i D w 2007 i 2008 r.	Zrealizowano
9.	11.08.2008	Zarządca infrastruktury	Zarządca infrastruktury	<ol style="list-style-type: none"> 1) Na przejeździe w km. 30,911 linii nr 351 dokonać zabudowy w sposób stabilny sygnalizatorów drogowych i zapewnić ich właściwą widoczność przez skierowanie w kierunku osi jezdni i odpowiednio ustawić znaki drogowe. Dokonać analizy zasadności lokalizacji punktów włączania samoczynnej i rozpoznania prędkości pociągów w rejonie stacji Szamotuły dla włączania urządzeń samoczynnej sygnalizacji przejazdowej 2) Na przejeździe w km. 37,611 linii 351 w możliwie najkrótszym czasie komisyjnie ustalić kategorię B i wydać decyzję umożliwiającą zabudowę urządzeń do tej kategorii. 	Zdarzenia na przejazdach	Zrealizowano
10.	04.09.2008	Dostawca usług telekomunikacyjnych	Dostawca usług telekomunikacyjnych	<p>Spowodowanie przez przedsiębiorcę w trybie pilnym działań mających na celu:</p> <ol style="list-style-type: none"> 1) Poprawę jakości sygnału i słyszalności na szlaku Szczytno – Pisz linii nr 219 w ramach radiołączności pociągowej zapewnianej przez Spółkę. 2) Przywrócenie poprawnego działania telefonu Nr 12 zainstalowanego w pomieszczeniu dyżurnego ruchu na stacji Pisz przyłączonego do centrali w Rucianym Nidzie. 	Wypadek kat. B21 z dnia 14.07.2008 linia 219 szl. Szczytno – Pisz km. 59,677	Brak informacji o realizacji
11.	15.09.2008	Przewoźnik	Przewoźnik	Spowodowanie przez przedsiębiorcę wdrożenia w trybie pilnym we wszystkich jednostkach organizacyjnych _PKP Cargo S.A. zaleceń doraźnych komisji kolejowej miejscowej określonych w piśmie znak CZPE-732-14/2008 z dnia 12.09.2008 r. w związku z prowadzonym postępowaniem w sprawie incydentu zaistniałego w dniu 09.09.2008 r. na linii 6 szl. Tłuszcz – Łochów km. 50,500.	7 incydentów kat. C50 w okresie 27.07 – 09.09.2008	Zrealizowano
12.	30.09.2008	Zarządca infrastruktury	Zarządca infrastruktury	<ol style="list-style-type: none"> 1) Aktualizacja metryk przejazdów kolejowych. 2) Sprawdzenie realizacji zaleceń i wniosków komisji kolejowych z wcześniejszych wypadków na przejazdach. 3) Sprawdzenie realizacji zaleceń wniosków wpisanych w "Książki obiektu budowlanego" i "Protokoły kontroli okresowych stanu technicznej sprawności i wartości użytkowej całego obiektu", "Protokoły utrzymania obiektu budowlanego", "Protokoły z badania diagnostycznego urządzeń sterowania ruchem kolejowym", 4) Podjęcie działań mających na celu wyeliminowanie zagrożenia bezpieczeństwa ruchu pojazdów kolejowych i drogowych i przywrócenie bezpieczeństwa zgodnie z ustaloną kategorią przejazdów na przejazdach z zawieszoną obsługą (dotyczy przejazdów kat. A,B i C). 	Wypadki i poważne wypadki na przejazdach kat. A,B,C i D w 2007 i 2008 r.	Zrealizowano

Raport Roczny Państwowej Komisji Badania Wypadków Kolejowych

13.	01.10.2008	Przewoźnik	Przewoźnik	<p>Spowodowanie przez przedsiębiorcy w trybie pilnym we wszystkich jednostkach organizacyjnych Spółki:</p> <ol style="list-style-type: none"> 1) Zaniechania eksploatacji pojazdów kolejowych z przekroczonym cyklem naprawy okresowej określonym w Dokumentacji Technologicznej Systemu Utrzymania zatwierdzonej przez Prezesa Urzędu Transportu Kolejowego. 2) Podjęcie działania zmierzające do zaniechania włączenia w skład pociągów przewoźnika pojazdów kolejowych własności innych podmiotów z przekroczonym cyklem naprawy okresowej, określonym w Dokumentacji Technologicznej Systemu Utrzymania. 3) Doprowadzić do ścisłego przestrzegania postanowień Dokumentacji Technologicznej Systemu Utrzymania wszystkich pojazdów kolejowych będących własnością lub w użytkowaniu Spółki. 4) Podjęcie działania mające na celu sukcesywne wycofanie z eksploatacji osi zestawów kołowych o średnicy 120 mm z zabezpieczeniem łożyska nakrętką na czopie typu B wg normy PN-K-91049:1970 eksploatowanych powyżej 20 lat. 5) Pojazdy kolejowe, które po 28 marca 2005 r. posiadają potwierdzenie stanu technicznego świadectwem sprawności technicznej nie posiadającym pełnych danych co do przebiegu w [km] i daty ważności, nie eksploatować na liniach kolejowych. 	wypadek kat. B11 z dnia 27.04.2008 linia 7 szl. Wisła – Dęblin km. 105,590 wypadek kat. B11 z dnia 16.06.2008 z dnia 16.06.2008 linia 1 szl. Radziwiłłów Maz. – podg. Miedniewice km. 57,578 inc. Kat. C54 z dnia 29.08.2008 linia 91 st. Bochnia km. 37,200	Brak informacji o realizacji
14.	21.10.2008	Właściciel wagonów	Właściciel wagonów	Spowodowanie przez przedsiębiorcę, w trybie pilnym, aby pojazdy kolejowe eksploatowane i będące własnością lub w dyspozycji Spółki, które po 28 marca 2005 r. posiadają potwierdzenie stanu technicznego wystawionym świadectwem sprawności technicznej nie posiadającym pełnych danych co do przebiegu w [km] i daty ważności, nie eksploatować na liniach kolejowych.	Wypadek kat. B11 z dnia 25.01.2008 r. na st. Mysłowice Incident kat. C60 z dnia 10.04.2008 r. na st. Kramsk	Brak informacji o realizacji
15.	21.10.2008	Właściciel wagonów	Właściciel wagonów	Spowodowanie przez przedsiębiorcę, w trybie pilnym, aby pojazdy kolejowe eksploatowane i będące własnością lub w dyspozycji Spółki, które po 28 marca 2005 r. posiadają potwierdzenie stanu technicznego wystawionym świadectwem sprawności technicznej nie posiadającym pełnych danych co do przebiegu w [km] i daty ważności, nie eksploatować na liniach kolejowych.	Wypadek kat. B15 z dnia 11.08.2008 r. linia 118 km. 3,505	W trakcie realizacji
16.	21.10.2008	Właściciel wagonów	Właściciel wagonów	Spowodowanie przez przedsiębiorcę, w trybie pilnym, aby pojazdy kolejowe eksploatowane i będące własnością lub w dyspozycji Spółki, które po 28 marca 2005 r. posiadają potwierdzenie stanu technicznego wystawionym świadectwem sprawności technicznej nie posiadającym pełnych danych co do przebiegu w [km] i daty ważności, nie eksploatować na liniach kolejowych.	Wypadek kat. B11 z dnia 28.06.2008 r. linia 353 szl. Kobylnica – Biskupice km. 12,050	W trakcie realizacji
17.	05.11.2008	Przewoźnik, właściciel wagonów	Przewoźnik, właściciel wagonów	Spowodowanie przez przedsiębiorcę, aby pojazdy kolejowe eksploatowane i będące własnością lub w dyspozycji Spółki, które po 28 marca 2005 r. posiadają potwierdzenie stanu technicznego wystawionym świadectwem sprawności technicznej nie posiadającym pełnych danych co do przebiegu w [km] i daty ważności, sukcesywnie zaprzestać eksploatacji na liniach kolejowych.	Wypadek kat. B11 z dnia 09.09.2008 r. linia 140 st. Rybnik Towarowy	W trakcie realizacji
18.	17.12.2008	Dostawca usług energetycznych	Dostawca usług energetycznych	Spowodowanie przez przedsiębiorcę podjęcia pilnych działań mających na celu wyposażenie pojazdów pomocniczych w urządzenia radiolączności pociągowej zgodnie z wymogami Rozporządzenia Ministra Infrastruktury z dnia 18.07.2005 r. w sprawie ogólnych zasad prowadzenia ruchu kolejowego i sygnalizacji (Dz.U. Nr 172 poz. 1444 z późniejszymi zmianami).	Wypadek kat. B04 z dnia 26.09.2008 r. linia 401 szl. Szczecin Załom – Szczecin Dąbie km. 4,620	W trakcie realizacji
19.	30.12.2008	UTK	Przewoźnik, właściciel wagonów	Przeprowadzenie kontroli w ramach swoich kompetencji zagadnień systemu utrzymania pojazdów kolejowych oraz bezpieczeństwa ruchu kolejowego w Spółce.	Wypadek kat. B11 z dn. 25.01.2008 na st. Mysłowice Oraz C60 z dn. 10.04.2008 na st. Kramsk	Brak informacji o realizacji

4. Pozostałe aspekty związane z funkcjonowaniem Komisji w roku 2008 i 2009.

4.1 Realizacja wyzwań na rok 2008

Zrealizowano znaczną część wyzwań na 2008 rok określonych przez Komisję w Raporcie Rocznym za 2007 r. w szczególności.:

- Zapewniono znaczną część niezbędny sprzęt ochrony osobistej dla członków stałych i doraźnych Komisji niezbędny do wykonywania zadań,
- Zapewniono znaczną część wyposażenia pomiarowego, fotograficzne, audiowizualne oraz środki transportu do dyspozycji Komisji,
- Wszedł w życie Regulamin Komisji określający zakres zadań oraz sposób funkcjonowania Komisji.

4.2 Wyzwania na rok 2009 r.

W ramach bieżącej działalności Komisji w 2009 r. niezbędna będzie realizacja m.in. następujących działań:

- Prowadzenie i nadzorowanie dochodzeń powypadkowych.
- Aktualizacja i prowadzenie bazy danych zdarzeń kolejowych.
- Uzupelnienie brakującego wyposażenia Komisji.
- Rekomendacja zmian do Ustawy i Rozporządzenia oraz innych przepisów krajowych.
- Efektywna współpraca z urzędami krajowymi i międzynarodowymi, w tym w zespołach roboczych ERA.
- Szkolenia członków stałych w zakresie wiedzy niezbędnej do realizacji zadań Komisji.
- Bieżąca aktualizacja Listy Ministra - Członków doraźnych Komisji.
- Nadzór nad przestrzeganiem założeń budżetu Komisji na 2009 r.

Dopisać podsumowanie (resume)

5. Dane kontaktowe i teleadresowe Komisji

Siedziba Komisji:

Ministerstwo Infrastruktury

Ul. Chałubińskiego 4/6

00-928 Warszawa

Pok. 249 - Sekretariat, Przewodniczący, Z-ca Przewodniczącego

247 – Sekretarz, Członek stały

Członkowie stali:

Tadeusz Ryś

Przewodniczący PKBWK

telefon (0-22) 630-14-33, 630-14-32, fax (0-22) 630-14-39, e-mail: trys@mi.gov.pl

Jan Andrzej Młynarczyk

Zastępca Przewodniczącego PKBWK

telefon (0-22) 630-14-33, 630-14-34, fax (0-22) 630-14-39, e-mail: jmlynarczyk@mi.gov.pl

Rafał Leśniowski

Sekretarz, Członek stały PKBWK

telefon (0-22) 630-14-35, fax (0-22) 630-14-39, e-mail: rlesniowski@mi.gov.pl

Raport Roczny Państwowej Komisji Badania Wypadków Kolejowych

Andrzej Gniwek

Członek stały PKBWK, telefon (0-22) 630-14-36, fax (0-22) 630-14-39, e-mail: agniwek@mi.gov.pl