

MINISTERSTWO ROLNICTWA I ROZWOJU WSI

DEPARTAMENT RYNKÓW ROLNYCH

ZINTEGROWANY SYSTEM ROLNICZEJ INFORMACJI RYNKOWEJ - (ZSRIR)

(podstawa prawna: ustawa o rolniczych badaniach rynkowych z dnia 30 marca 2001 r.)

WYDZIAŁ INFORMACJI RYNKOWEJ



RYNEK ZBÓŻ



NR 50/2021

29 grudnia 2021r.

NOTOWANIA Z OKRESU: 13 – 19 grudnia 2021 r. (50 tydz.)

1. Średnie ceny netto (bez VAT) w wybranych przedsiębiorstwach prowadzących: ZAKUPY ZBÓŻ

Daty podane w tabeli oznaczają ostatni dzień analizowanego tygodnia (poniedziałek - niedziela).

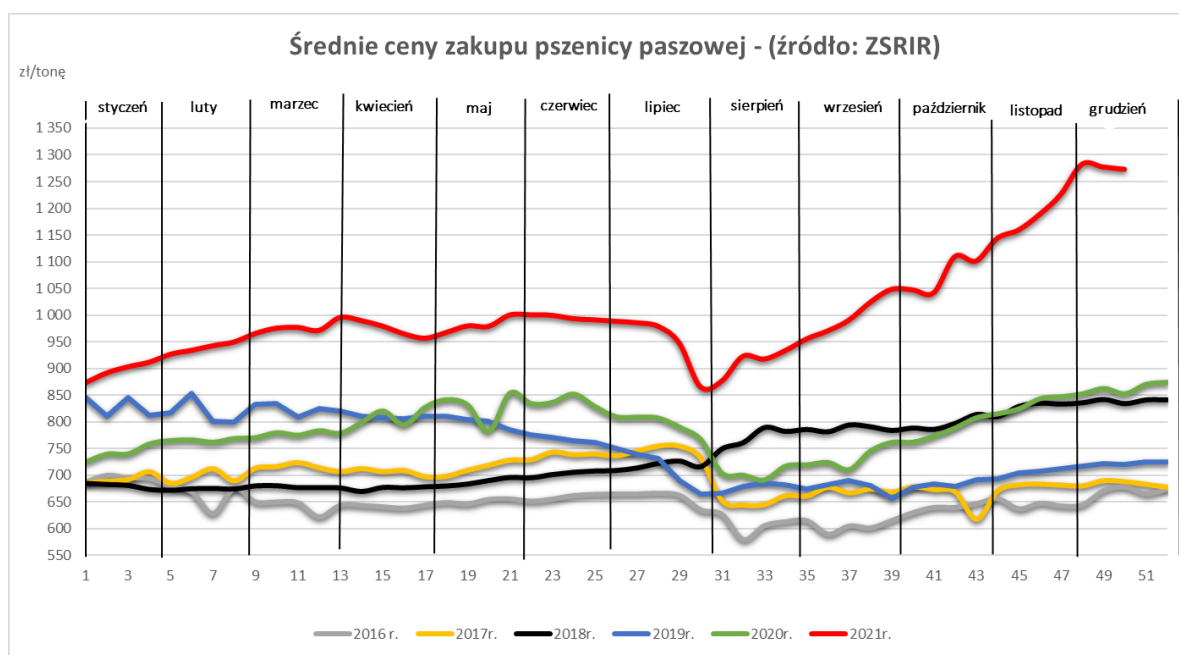
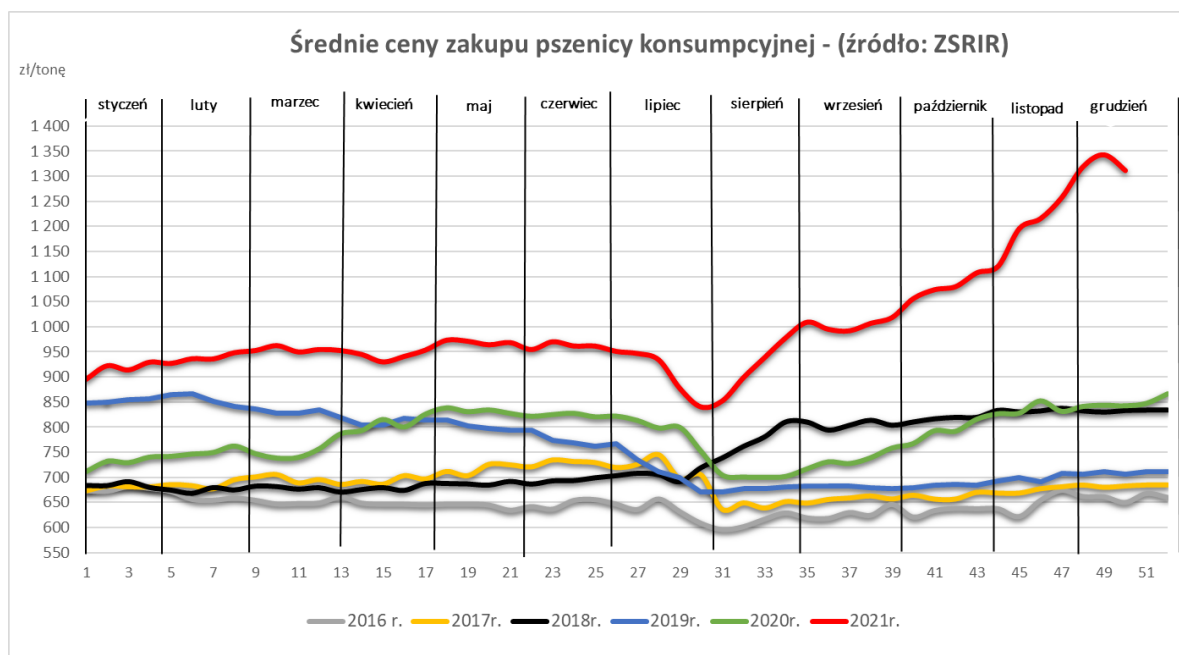
TOWAR	Rodzaj ZIARNA	POLSKA				
		Cena [zł/tona]		Tygodn. zmiana ceny [%]	Strukt. obrot. [%]	
		19.12.2021	12.12.2021		19.12.2021	12.12.2021
Pszenica	konsumpcyjne	1313	1342	-2,1	46,2	41,4
	paszowe	1273	1277	-0,3	17,6	20,7
Żyto	konsumpcyjne	1121	1081	3,7	4,2	3,6
	paszowe	1065	1035	2,9	1,0	1,5
Jęczmień	konsumpcyjne	1178	1130	4,3	0,1	0,0
	paszowe	1125	1094	2,8	2,4	3,0
	browarniane	1254	1157	8,3	1,0	1,5
Kukurydza	pasz. "mokra"	nld	*709	--	0,0	0,2
	paszowe	1057	1045	1,2	19,8	20,5
Owies	konsumpcyjne	1040	1067	-2,5	0,5	0,5
	paszowe	909	899	1,1	0,4	0,4
Pszonżyto	paszowe	1204	1174	2,6	6,7	6,6
		Ogółem			100,0	100,0

* korekta danych przez jednego z dostawców

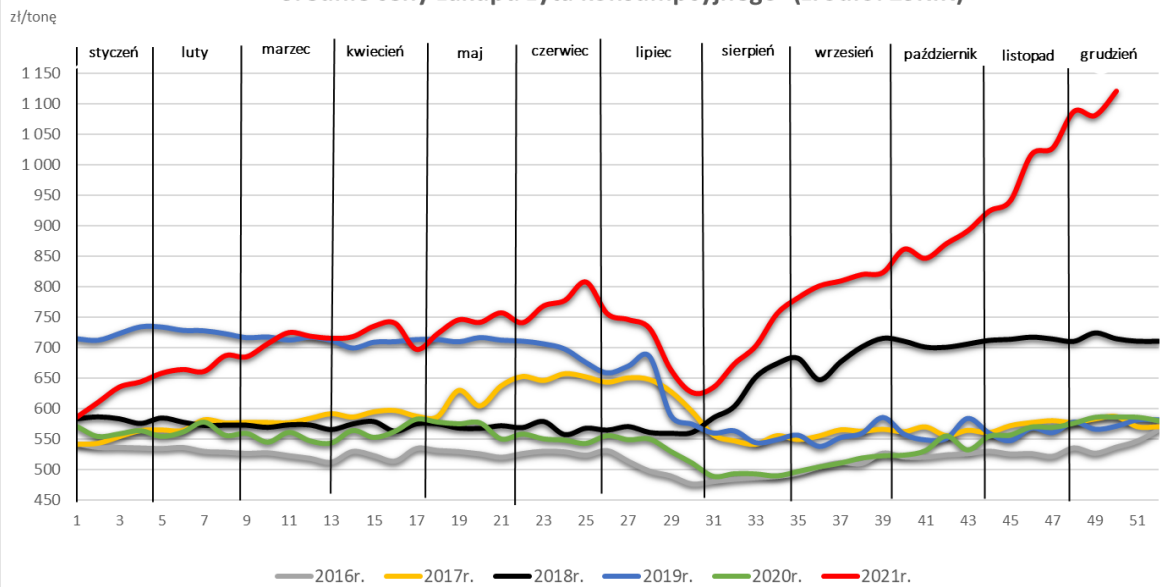
TOWAR	Rodzaj ZIARNA EKOLOGICZNEGO	POLSKA		
		Cena [zł/tona]		Zmiana ceny [%]
		listopad	październik	
Pszenica	konsumpcyjne	--	1566	--
Żyto	konsumpcyjne	nld	934	--

TOWAR	Rodzaj ZIARNA	MAKROREGION								
		Centralno-Wschodni			Południowy			Północno-Zachodni		
		Cena [zł/tona]		Tygodn. zmiana ceny [%]	Cena [zł/tona]		Tygodn. zmiana ceny [%]	Cena [zł/tona]		Tygodn. zmiana ceny [%]
		19.12.2021	12.12.2021		19.12.2021	12.12.2021		19.12.2021	12.12.2021	
Pszenica	konsumpcyjne	1342	1351	-0,7	1287	1329	-3,2	1317	1349	-2,4
	paszowe	1168	1180	-1,0	1334	1339	-0,4	1328	1326	0,2
Żyto	konsumpcyjne	1202	1109	8,4	nld	984	--	1070	1073	-0,2
	paszowe	1069	1080	-1,0	1043	nld	--	1065	1003	6,2
Jęczmień	konsumpcyjne	--	--	--	--	--	--	1178	1130	4,3
	paszowe	1145	1136	0,8	nld	nld	--	1122	1076	4,3
	browarniane	nld	nld	--	--	--	--	1270	1165	8,9
Kukurydza	pasz. "mokra"	--	727	--	--	nld	--	nld	nld	--
	paszowe	1048	1022	2,6	1063	1060	0,3	1061	1055	0,6
Owies	konsumpcyjne	nld	nld	--	--	--	--	1050	1075	-2,4
	paszowe	896	843	6,2	nld	nld	--	919	931	-1,4
Pszennyto	paszowe	1213	1136	6,8	1215	1266	-4,0	1196	1177	1,6

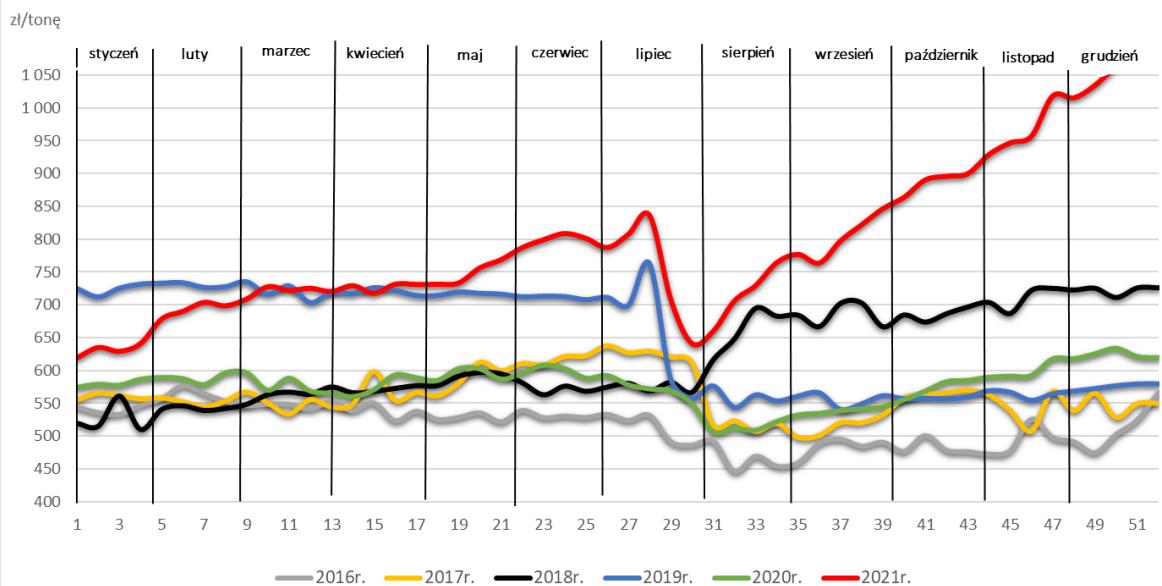
nld - niewystarczająca liczba danych do prezentacji.



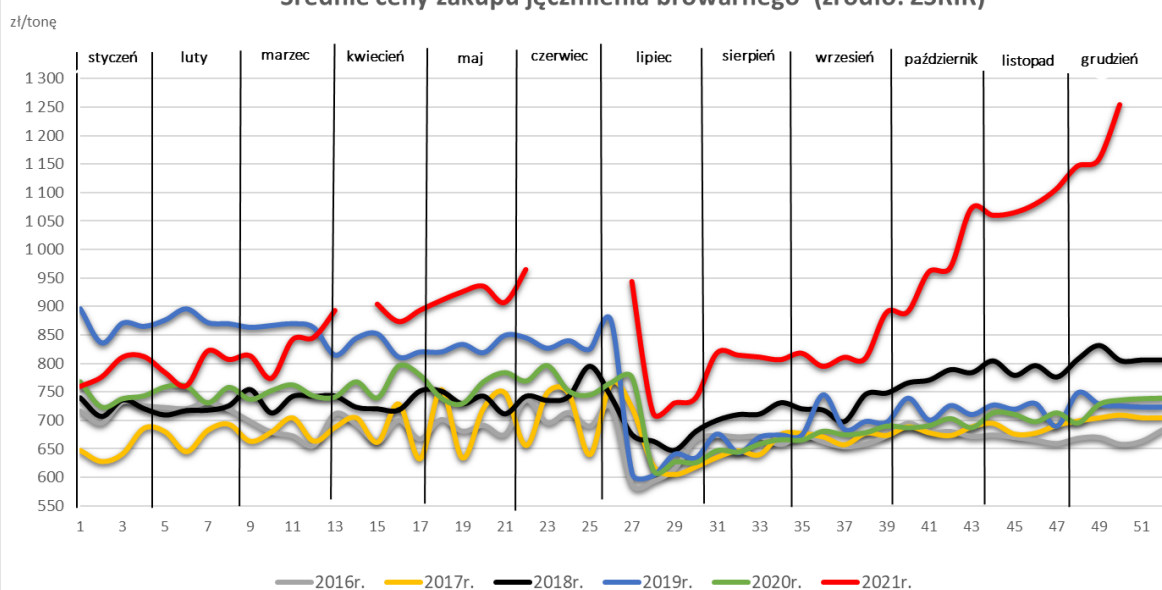
Średnie ceny zakupu żyta konsumpcyjnego- (źródło: ZSRIR)

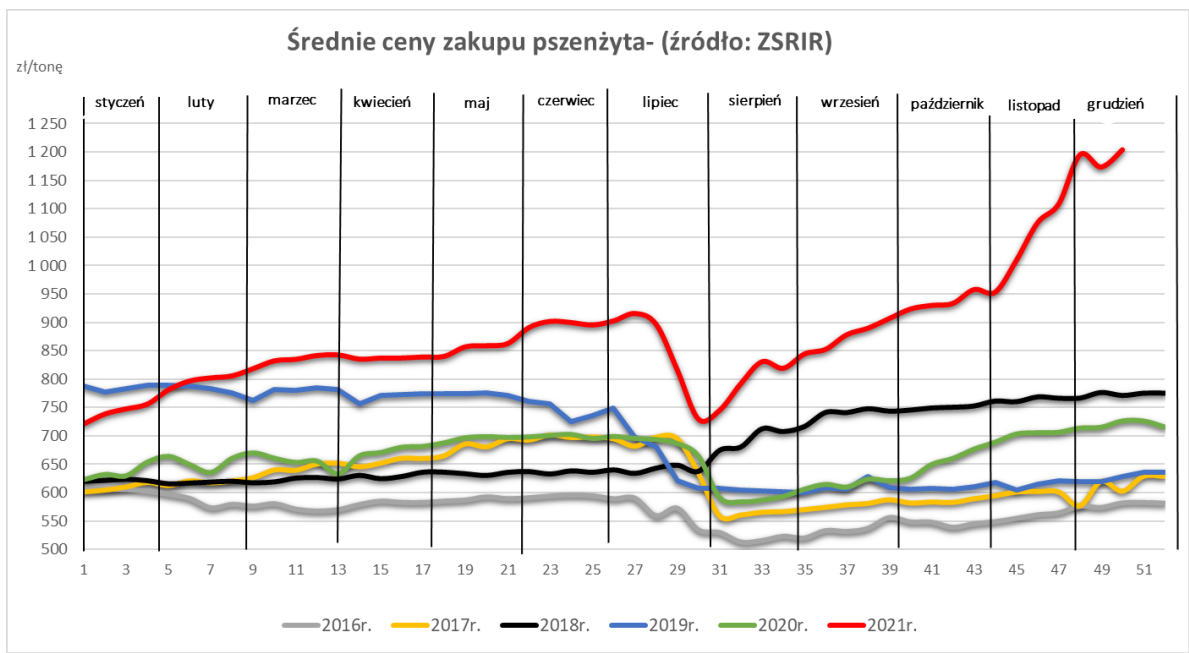
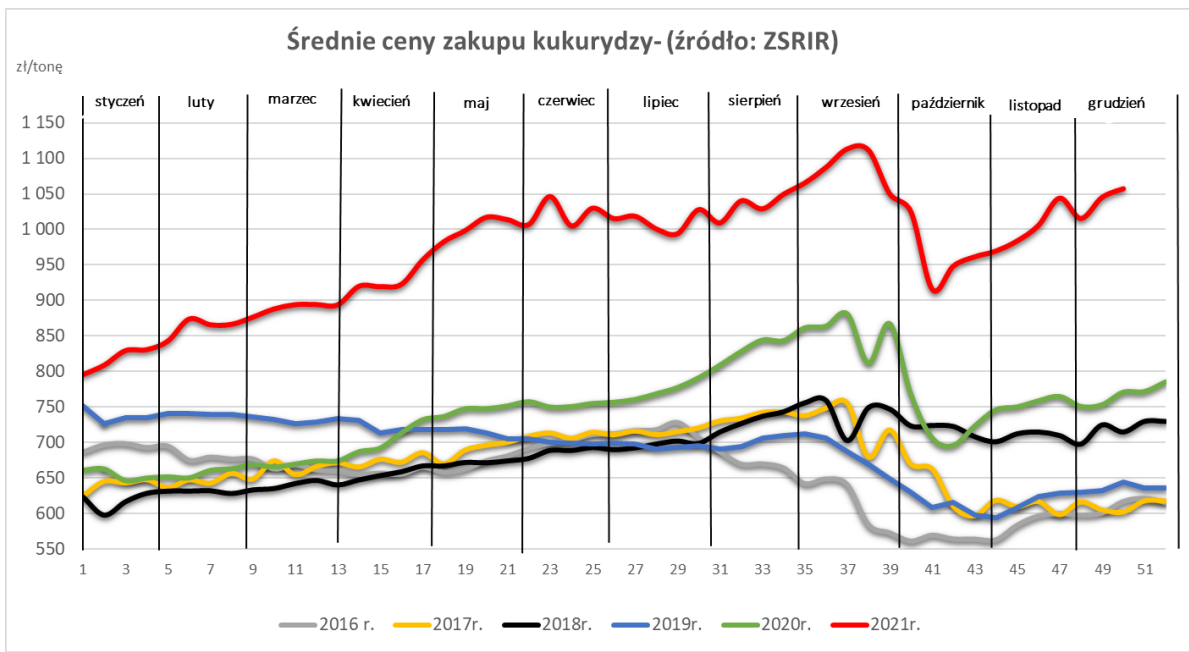
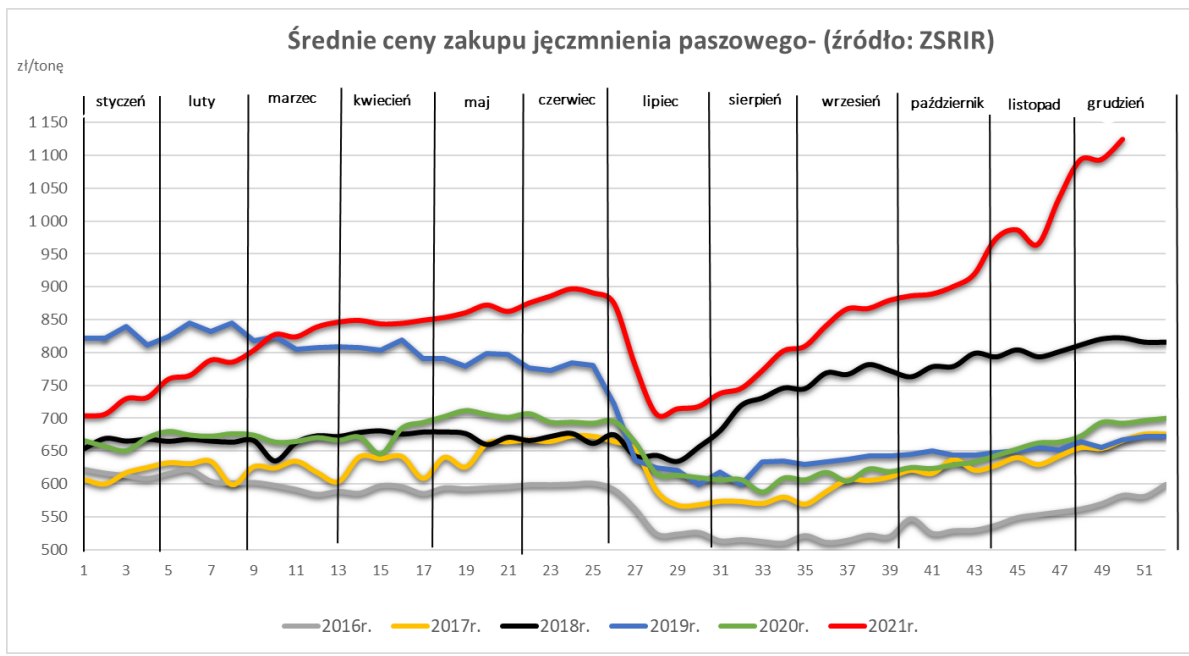


Średnie ceny zakupu żyta paszowego- (źródło: ZSRIR)



Średnie ceny zakupu jęczmienia browarnego- (źródło: ZSRIR)





2. Średnie ceny netto (bez VAT) w wybranych przedsiębiorstwach prowadzących: SPRZEDAŻ MAKI

Daty podane w tabeli oznaczają *ostatni dzień* analizowanego tygodnia (poniedziałek - niedziela).
(najważniejsze typy i rodzaje mąk)

MAKA	TYP MAKI	POLSKA				
		Cena [zł/tona]	Cena [zł/tona]	Tygodn. zmiana ceny [%]	Strukt. obrot. [%]	Strukt. obrot. [%]
		19.12.2021	12.12.2021		19.12.2021	12.12.2021
PSZENNA detaliczna (1kg) wg rodzaju:						
tortowa	450	1 830	1 868	-2,1	65,1	61,7
wrocławska	500	2 126	2 059	3,3	13,6	14,3
pozańska	500	2 304	2 208	4,3	6,1	6,9
krupczatka	450/500	2 477	2 314	7,0	1,0	1,7
luksusowa	550	2 243	2 289	-2,0	14,1	15,4
	Ogółem	-	-	-	100,0	100,0
PSZENNA detaliczna (paczkowana 1kg)	450	2 020	1 965	2,8	10,3	10,9
	500	2 336	2 241	4,2	3,5	3,0
	550	2 199	2 252	-2,4	1,9	1,5
	650	1 597	1 587	0,6	1,9	1,5
	Ogółem	-	-	-	17,6	16,9
PSZENNA piekarnicza (w workach)	450	1 940	1 971	-1,6	1,1	1,2
	500	1 915	1 937	-1,1	11,4	11,0
	550	1 734	1 748	-0,8	4,2	3,4
	650	1 886	1 829	3,1	1,2	1,6
	750	1 868	1 868	0,0	10,0	9,6
	850	1 930	1 938	-0,4	0,3	0,5
	Ogółem	-	-	-	28,2	27,4
PSZENNA piekarnicza (luzem)	450	1 572	1 598	-1,6	1,1	1,1
	500	1 758	1 751	0,4	11,7	11,2
	550	1 454	1 422	2,2	16,6	14,9
	650	1 479	1 423	4,0	7,1	7,4
	750	1 655	1 536	7,8	9,3	11,0
	850	nld	nld	--	0,2	0,4
	Ogółem	-	-	-	45,8	46,0
ŻYTNIA piekarnicza (w workach)	580	1 652	1 776	-7,0	0,4	0,4
	720	1 717	1 717	0,0	3,1	3,5
	2000	1 641	1 589	3,3	0,8	0,6
	Ogółem	-	-	-	4,3	4,5
ŻYTNIA piekarnicza (luzem)	580	nld	nld	--	0,0	0,1
	720	1 444	1 469	-1,7	4,1	5,0
	2000	--	nld	--	--	0,1
	Ogółem	-	-	-	4,1	5,2
			Ogółem		100,0	100,0

MAKA	TYP MAKI	MAKROREGION								
		Centralno-Wschodni			Południowy			Północno-Zachodni		
		Cena [zł/tona]		Tygodn. zmiana ceny [%]	Cena [zł/tona]		Tygodn. zmiana ceny [%]	Cena [zł/tona]		Tygodn. zmiana ceny [%]
		19.12.2021	12.12.2021		19.12.2021	12.12.2021		19.12.2021	12.12.2021	
PSZENNA detaliczna (1kg) wg rodzaju:										
tortowa	450	2 145	2 142	0,1	1 779	1 802	-1,3	1 786	1 784	0,1
wroclawska	500	2 101	1 973	6,5	2 322	2 299	1,0	1 925	1 921	0,2
poznańska	500	nld	nld	--	2 450	2 402	2,0	1 950	nld	--
krupczatka	450/500	nld	nld	--	nld	nld	--	nld	nld	--
luksusowa	550	2 378	2 413	-1,5	nld	nld	--	1 823	1 710	6,6
Ogółem		-	-	-	-	-	-	-	-	-
PSZENNA detaliczna (paczkowana 1kg)	450	2207	2142	3,1	2092	2015	3,8	1755	1726	1,7
	500	2483	2334	6,4	2390	2323	2,9	1995	1928	3,5
	550	2378	2413	-1,5	nld	nld	--	1786	1733	3,1
	650	nld	--	--	nld	nld	--	1572	1573	-0,1
Ogółem		-	-	-	-	-	-	-	-	-
PSZENNA piekarnicza (w workach)	450	2039	1966	3,7	nld	nld	--	1865	1983	-5,9
	500	1979	1979	0,0	1868	1916	-2,5	1907	1911	-0,2
	550	1883	1889	-0,3	1716	1824	-5,9	1620	1646	-1,6
	650	1963	1915	2,5	1905	1819	4,7	1813	1802	0,6
	750	1860	1874	-0,8	1883	1892	-0,5	1850	1830	1,1
	850	1935	1950	-0,8	nld	nld	--	nld	nld	--
Ogółem		-	-	-	-	-	-	-	-	-
PSZENNA piekarnicza (luzem)	450	nld	nld	--	1498	1458	2,7	nld	nld	--
	500	1838	1819	1,0	1706	1712	-0,4	1522	1499	1,5
	550	1606	1622	-1,0	1439	1411	2,0	1351	1289	4,8
	650	nld	1205	--	1508	1568	-3,8	1339	1340	-0,1
	750	1722	1459	18,1	1531	1559	-1,8	1674	1638	2,2
	850	nld	nld	--	--	nld	--	--	--	--
Ogółem		-	-	-	-	-	-	-	-	-
ŻYTNIA piekarnicza (w workach)	580	1515	1730	-12,4	1679	1617	3,8	1862	1912	-2,6
	720	1793	1782	0,6	1522	1592	-4,4	1765	1752	0,8
	2000	1781	1733	2,8	nld	nld	--	1530	1525	0,4
Ogółem		-	-	-	-	-	-	-	-	-
ŻYTNIA piekarnicza (luzem)	580	nld	nld	--	nld	nld	--	--	--	--
	720	1539	1516	1,5	nld	nld	--	1541	1510	2,1
	2000	--	nld	--	--	--	--	--	nld	--
Ogółem		-	-	-	-	-	-	-	-	-



2a. Średnie ceny netto (bez VAT) zakupu mąki pszennej (ważniejszych rodzajów) płacone przez podmioty handlu detalicznego

Daty podane w tabeli oznaczają ostatni dzień analizowanego tygodnia (poniedziałek - niedziela).

MĄKA	TYP MĄKI	POLSKA		
		Cena [zł/tona]		Tygodn. zmiana ceny [%]
		19.12.2021	12.12.2021	
PSZENNA detaliczna (1kg) wg rodzaju:				
tortowa	450	1 888	*1864	1,3
luksusowa	550	1 819	1 793	1,4
wrocławska	500	1 966	1 952	0,7

*korekta danych przez jednego z dostawców

3. Średnie ceny netto (bez VAT) w przedsiębiorstwach prowadzących: SPRZEDAŻ OTRĄB - (na podstawie ZSRIR)

Daty podane w tabeli oznaczają ostatni dzień analizowanego tygodnia (poniedziałek - niedziela).

TOWAR	Rodzaj	POLSKA			
		Cena [zł/tona]		Tygodn. zmiana ceny [%]	Strukt. obrot. [%]
		19.12.2021	12.12.2021		19.12.2021
w WORKACH					
Otręby	żytnie	607	nld	--	1,0
Otręby	pszenne	724	701	3,2	6,3
LUZEM					
Otręby	żytnie	642	621	3,4	7,1
Otręby	pszenne	678	666	1,7	85,5
		Ogółem			100,0

TOWAR	Rodzaj	MAKROREGION									
		Centralno-Wschodni			Południowy		Północno-Zachodni				
		Cena [zł/tona]		Tygodn. zmiana ceny [%]	Cena [zł/tona]		Tygodn. zmiana ceny [%]	Cena [zł/tona]		Tygodn. zmiana ceny [%]	
19.12.2021		12.12.2021		19.12.2021		12.12.2021		19.12.2021		12.12.2021	
w WORKACH											
Otręby	żytnie	612	nld	0,5	--	--	--	nld	nld	--	
Otręby	pszenne	732	717	2,1	nld	nld	--	nld	nld	--	
LUZEM											
Otręby	żytnie	640	621	3,1	nld	nld	--	nld	nld	--	
Otręby	pszenne	676	670	0,8	679	664	2,4	676	665	1,6	

nld - niewystarczająca liczba danych do prezentacji.

MAKROREGIONY

Nazwa makroregionu	Województwa wchodzące w skład makroregionu
centralno-wschodni	lubelskie, łódzkie, mazowieckie, podlaskie, warmińsko-mazurskie.
południowy	dolnośląskie, małopolskie, opolskie, podkarpackie, śląskie, świętokrzyskie.
północno-zachodni	kujawsko-pomorskie, lubuskie, pomorskie, wielkopolskie, zachodnio-pomorskie.

4. Porównanie aktualnych cen netto (bez VAT) wybranych towarów w przedsiębiorstwach z cenami w analogicznym okresie roku 2020 i 2019. - (na podstawie ZSRIR)

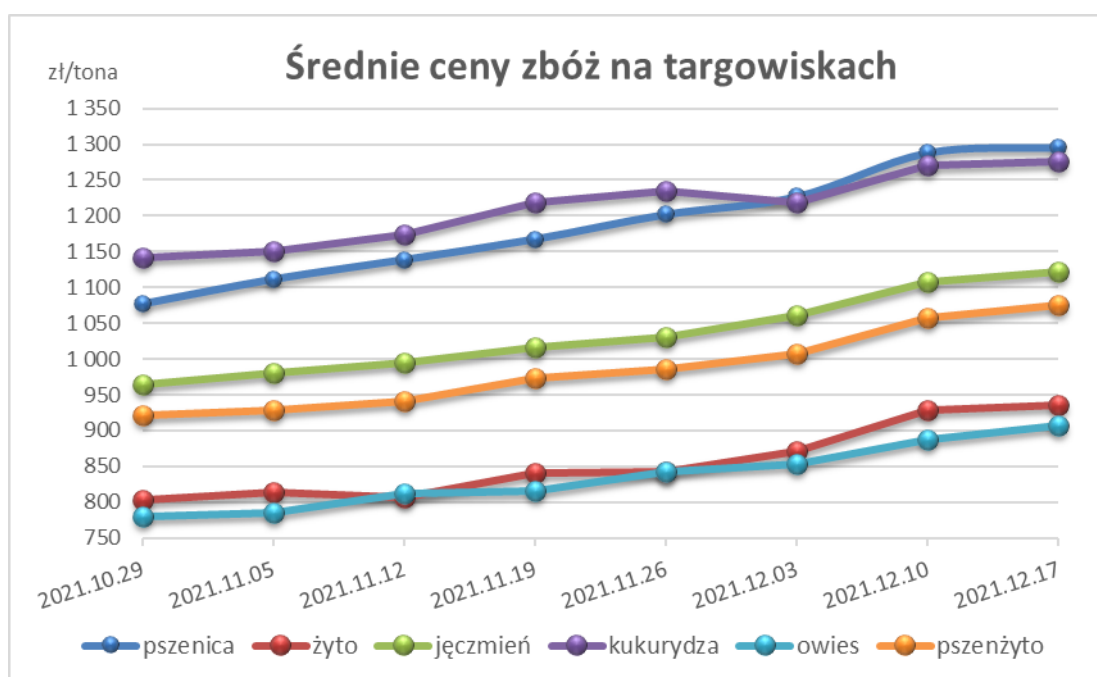
		[zł/tona]				
		POLSKA				
TOWAR	Rodzaj TOWARU	19.12.2021	13.12.2020	2019-12-15	Zmiana ceny [%] w 2021r. w stos. do lat:	
					2020r.	2019r.
Pszenica	<i>konsumpcyjna</i>	1313	843	706	55,8	85,9
	<i>paszowa</i>	1273	852	721	49,4	76,6
Żyto	<i>konsumpcyjne</i>	1121	586	572	91,5	96,0
	<i>paszowe</i>	1065	634	577	68,0	84,6
Kukurydza	<i>paszowa</i>	1057	771	644	37,2	64,1
Mąka pszenna detaliczna	<i>Typ 450 (paczkowana)</i>	2020	1413	1358	43,0	48,7
	<i>Typ 500 (paczkowana)</i>	2336	1775	1673	31,6	39,6
Mąka pszenna piekarnicza	<i>Typ 500 (worki)</i>	1915	1167	1061	64,1	80,4
	<i>Typ 750 (worki)</i>	1868	1063	979	75,8	90,7
Mąka żytnia piekarnicza	<i>Typ 580 (worki)</i>	1652	968	1040	70,7	58,8
	<i>Typ 720 (worki)</i>	1717	982	994	74,9	72,7

5. CENY ZBÓŻ NA WYBRANYCH TARGOWISKACH

Daty podane w tabeli oznaczają ostatni dzień analizowanego tygodnia (poniedziałek - piątek).

Ceny w POLSCE

	Cena [zł/tona]		Tygodniowa zmiana [%]
	17.12.2021	10.12.2021	
PSZENICA			
Cena min.	950	950	0,0
Cena max.	1550	1550	0,0
Cena śr.	1296	1288	0,6
ŻYTO			
Cena min.	650	650	0,0
Cena max.	1200	1200	0,0
Cena śr.	936	928	0,9
JĘCZMIEN			
Cena min.	900	850	5,9
Cena max.	1400	1400	0,0
Cena śr.	1122	1107	1,4
KUKURYDZA			
Cena min.	880	880	0,0
Cena max.	1400	1400	0,0
Cena śr.	1276	1271	0,4
OWIES			
Cena min.	675	650	3,8
Cena max.	1200	1200	0,0
Cena śr.	908	887	2,3
PSZENŻYTO			
Cena min.	750	750	0,0
Cena max.	1300	1400	-7,1
Cena śr.	1075	1058	1,7



Średnie ceny na wybranych targowiskach wg WOJEWÓDZTWO

WOJEWÓDZTWO	PSZENICA			ŻYTO			JĘCZMIEN		
	Cena [zł/tona]		Tygodniowa zmiana ceny [%]	Cena [zł/tona]		Tygodniowa zmiana ceny [%]	Cena [zł/tona]		Tygodniowa zmiana ceny [%]
	17.12.2021	10.12.2021		17.12.2021	10.12.2021		17.12.2021	10.12.2021	
Kujawsko-Pomorskie	--	1 300	--	--	--	--	--	1 200	--
Lubelskie	1 342	1 333	0,6	925	925	0,0	1 023	1 017	0,6
Lubuskie	1 150	1 150	0,0	--	--	--	--	--	--
Łódzkie	1 317	1 317	0,0	800	900	-11,1	1 150	1 140	0,9
Małopolskie	1 300	1 275	2,0	--	--	--	1 117	1 126	-0,8
Mazowieckie	1 318	1 309	0,7	946	925	2,3	1 164	1 145	1,6
Podkarpackie	1 390	1 390	0,0	1 075	1 075	0,0	1 156	1 156	0,0
Podlaskie	1 125	1 100	2,3	880	844	4,3	1 100	1 046	5,2
Śląskie	1 281	1 265	1,3	953	913	4,4	1 126	1 114	1,0
Świętokrzyskie	1 250	1 300	-3,8	--	--	--	900	900	0,0
Warmińsko-Mazurskie	1 300	1 300	0,0	--	--	--	--	--	--
Wielkopolskie	1 338	1 350	-0,9	975	963	1,3	1 150	1 125	2,2

WOJEWÓDZTWO	KUKURYDZA			OWIES			PSZENŻYTO		
	Cena [zł/tona]		Tygodniowa zmiana ceny [%]	Cena [zł/tona]		Tygodniowa zmiana ceny [%]	Cena [zł/tona]		Tygodniowa zmiana ceny [%]
	17.12.2021	10.12.2021		17.12.2021	10.12.2021		17.12.2021	10.12.2021	
Kujawsko-Pomorskie	--	--	--	--	--	--	--	1 100	--
Lubelskie	1 200	1 200	0,0	904	875	3,3	1 060	1 080	-1,9
Lubuskie	1 350	1 350	0,0	--	--	--	1 150	1 150	0,0
Łódzkie	1 300	1 300	0,0	913	900	1,4	1 088	1 092	-0,3
Małopolskie	1 250	1 260	-0,8	900	915	-1,6	1 000	1 000	0,0
Mazowieckie	1 314	1 300	1,1	900	875	2,9	1 061	1 075	-1,3
Podkarpackie	1 275	1 275	0,0	915	915	0,0	1 225	1 225	0,0
Podlaskie	--	--	--	855	775	10,3	1 040	905	14,9
Śląskie	1 269	1 248	1,7	915	902	1,4	1 127	1 112	1,3
Świętokrzyskie	880	880	0,0	750	750	0,0	900	900	0,0
Warmińsko-Mazurskie	--	--	--	950	900	5,6	1 000	1 000	0,0
Wielkopolskie	1 350	1 400	-3,6	1 100	1 100	0,0	1 100	1 050	4,8

Uwaga! Dane szczegółowe z poszczególnych targowisk znajdują się w pliku Excela.

Metodyka badań cen na TARGOWISKACH

Notowania cen realizowane są na reprezentatywnych targowiskach w każdym województwie.

Pod pojęciem targowisko rozumiany jest zorganizowany rynek lokalny, którego dominującymi uczestnikami są okoliczni producenci rolni.

Prezentowane poziomy cen to ceny średnie obliczane jako średnia arytmetyczna wszystkich cen konkretnego towaru rolnego o określonych parametrach jakościowych, zanotowanych w dniu ich obserwacji na danym targowisku. Zestawienie cen dotyczy ostatniego tygodnia, natomiast na poszczególnych targowiskach badania cen dokonywane są raz w tygodniu (w zwyczajowo przyjęty dzień targowy lub w jeden z kilku dni targowych). Obroty na tych rynkach mają charakter lokalny. W przypadku zbóż: ogólna wielkość zawieranych transakcji na poszczególnych targowiskach jest bardzo zróżnicowana i kształtuje się od kilkunastu do kilkudziesięciu ton dziennie w okresach największego nasilenia handlu. Wielkość poszczególnych transakcji waha się od 100 kg do kilkunastu ton.

Notowań cen na targowiskach dokonują pracownicy Ośrodków Doradztwa Rolniczego

6. Handel zagraniczny produktami zbożowymi – dane wstępne¹

EKSPORT I IMPORT OGÓLEM

CN	Nazwa towaru	EKSPORT/WYWÓZ			
		Wartość [tys. EUR]		Wolumen [tony]	
		I-X 2020r.	I-X 2021r*.	I-X 2020r.	I-X 2021r*.
RAZEM zboża i produkty zbożowe		1 320 101	1 538 936	7 043 620	7 026 749
1001	Pszenica i meslin	731 817	702 336	3 734 777	3 093 829
1002	Żyto	164 083	181 994	1 065 878	996 058
1003	Jęczmień	43 448	80 004	265 790	407 366
1004	Owies	21 766	38 004	109 908	198 001
1005	Kukurydza (ziarna)	168 412	352 899	851 496	1 523 773
1008	Nasiona gryki, prosa i mozgi kanaryjskiej; pozostałe	159 471	152 457	917 945	710 333
1101	Mąka pszenna i żytnio-pszenna	31 105	31 241	97 826	97 389

* - dane wstępne

CN	Nazwa towaru	IMPORT/PRZYWÓZ			
		Wartość [tys. EUR]		Wolumen [tony]	
		I-X 2020r.	I-X 2021r*.	I-X 2020r.	I-X 2021r*.
RAZEM zboża i produkty zbożowe		357 279	310 533	1 437 986	976 671
1001	Pszenica i meslin	136 988	106 400	767 674	502 811
1002	Żyto	3 071	8 071	7 148	41 538
1003	Jęczmień	32 821	29 193	184 876	147 985
1004	Owies	2 128	1 762	10 731	9 791
1005	Kukurydza (ziarna)	141 081	122 469	369 147	185 974
1008	Nasiona gryki, prosa i mozgi kanaryjskiej; pozostałe	9 870	17 246	24 899	36 834
1101	Mąka pszenna i żytnio-pszenna	31 321	25 391	73 512	51 738

* - dane wstępne

CN	Nazwa towaru	SALDO	
		Wartość [tys. EUR]	
		I-X 2020r.	I-X 2021r*.
RAZEM zboża i produkty zbożowe		962 823	1 228 404
1001	Pszenica i meslin	594 829	595 937
1002	Żyto	161 012	173 923
1003	Jęczmień	10 627	50 811
1004	Owies	19 638	36 242
1005	Kukurydza (ziarna)	27 331	230 430
1008	Nasiona gryki, prosa i mozgi kanaryjskiej; pozostałe	149 601	135 211
1101	Mąka pszenna i żytnio-pszenna	-216	5 849

* - dane wstępne

¹ źródło: Ministerstwo Finansów

EKSPORT I IMPORT WEDŁUG WAŻNIEJSZYCH KRAJÓW

EKSPORT PSZENICY z Polski - kod 1001

według ważniejszych państw

EKSPORT					
I-X 2020r.			I-X 2021r.*		
Kraj	Wartość [tys. EUR]	Wolumen [tony]	Kraj	Wartość [tys. EUR]	Wolumen [tony]
OGÓLEM	731 817	3 734 777	OGÓLEM	702 336	3 093 829
Arabia Saudyjska	242 124	1 225 279	Algieria	207 854	916 365
Republika Południowej	152 816	773 157	Arabia Saudyjska	157 590	705 300
Niemcy	107 182	572 014	Niemcy	125 313	550 618
Algieria	35 459	186 300	Maroko	88 867	386 373
Kuba	32 664	165 997	Republika Południ	34 549	160 011
Turcja	31 791	174 111	Mozambik	22 379	101 350
Mozambik	22 973	113 968	Hiszpania	19 280	88 043
Tanzania	20 508	99 960	Norwegia	13 815	60 481
Maroko	19 303	95 163	Portugalia	13 379	51 906
Nigeria	12 970	64 524	Holandia	5 325	21 453

* - Dane wstępne

IMPORT PSZENICY do Polski - kod 1001

według ważniejszych państw

IMPORT					
I-X 2020r.			I-X 2021r.*		
Kraj	Wartość [tys. EUR]	Wolumen [tony]	Kraj	Wartość [tys. EUR]	Wolumen [tony]
OGÓLEM	136 988	767 674	OGÓLEM	106 400	502 811
Słowacja	59 612	368 910	Słowacja	52 594	266 245
Republika Czeska	37 393	214 740	Republika Czeska	36 060	181 214
Niemcy	13 652	68 096	Francja	9 212	26 060
Dania	6 944	33 535	Niemcy	2 169	5 830
Francja	3 824	12 323	Dania	1 250	4 576
Szwecja	3 286	16 964	Węgry	1 120	4 533
Finlandia	3 014	16 197	Ukraina	1 014	2 570
Litwa	2 427	9 376	Litwa	919	4 364
Węgry	2 282	13 081	Szwecja	846	4 002
Kazachstan	1 133	3 657	Austria	604	1 521

* - Dane wstępne

EKSPORT JĘCZMIENIA z Polski - kod 1003

według ważniejszych państw

EKSPORT					
I-X 2020r.			I-X 2021r.*		
Kraj	Wartość [tys. EUR]	Wolumen [tony]	Kraj	Wartość [tys. EUR]	Wolumen [tony]
OGÓLEM	43 448	265 790	OGÓLEM	80 004	407 366
Niemcy	35 186	220 108	Niemcy	59 036	307 532
Maroko	4 748	29 290	Holandia	9 686	43 545
Holandia	2 146	12 660	Algieria	7 503	44 046
Litwa	316	264	Portugalia	1 166	5 524
Słowacja	216	1 278	Litwa	735	1 662
Republika Czeska	215	1 066	Republika Czeska	482	2 064
Białoruś	168	361	Łotwa	267	196
Łotwa	137	113	Białoruś	255	658
Rosja	103	258	Estonia	217	170
Estonia	46	39	Słowacja	170	424

* - Dane wstępne

IMPORT JĘCZMIENIA do Polski - kod 1003

według ważniejszych państw

IMPORT					
I-X 2020r.			I-X 2021r.*		
Kraj	Wartość [tys. EUR]	Wolumen [tony]	Kraj	Wartość [tys. EUR]	Wolumen [tony]
OGÓLEM	32 821	184 876	OGÓLEM	29 193	147 985
Dania	11 329	57 698	Dania	7 696	39 222
Republika Czeska	5 956	38 291	Republika Czeska	7 079	40 567
Słowacja	4 674	35 267	Słowacja	5 098	31 587
Szwecja	3 462	17 894	Niemcy	3 918	12 164
Niemcy	3 193	13 490	Szwecja	2 412	12 260
Litwa	1 978	11 560	Litwa	1 892	8 916
Wielka Brytania	1 231	6 687	Wielka Brytania	788	2 886
Francja	633	3 096	Belgia	161	198
Belgia	210	284	Francja	76	101
Węgry	82	548	Kanada	42	33

* - Dane wstępne

EKSPORT KUKURYDZY z Polski - kod 1005

według ważniejszych państw

EKSPORT					
I-X 2020r.			I-X 2021r.*		
Kraj	Wartość [tys. EUR]	Wolumen [tony]	Kraj	Wartość [tys. EUR]	Wolumen [tony]
OGÓLEM	168 412	851 496	OGÓLEM	352 899	1 523 773
Niemcy	133 655	731 597	Niemcy	164 417	738 668
Norwegia	5 752	33 542	Holandia	94 128	410 360
Dania	5 097	25 944	Wielka Brytania	35 064	159 164
Holandia	3 708	18 591	Dania	8 376	40 562
Francja	3 562	929	Irlandia	8 304	40 643
Austria	3 067	822	Francja	6 761	2 106
Szwecja	2 226	13 215	Republika Czeska	5 862	24 133
Wielka Brytania	1 942	5 262	Belgia	5 058	19 669
Ukraina	1 486	399	Norwegia	4 648	21 727
Finlandia	1 388	8 074	Szwecja	3 875	18 450

* - Dane wstępne

IMPORT KUKURYDZY do Polski - kod 1005

według ważniejszych państw

IMPORT					
I-X 2020r.			I-X 2021r.*		
Kraj	Wartość [tys. EUR]	Wolumen [tony]	Kraj	Wartość [tys. EUR]	Wolumen [tony]
OGÓLEM	141 081	369 147	OGÓLEM	122 469	185 974
Francja	40 852	14 573	Francja	38 902	14 624
Słowacja	32 567	164 292	Słowacja	22 312	67 757
Węgry	31 815	90 136	Węgry	19 370	17 379
Argentyna	12 113	49 779	Argentyna	14 630	50 901
Austria	6 353	3 683	Austria	6 734	2 117
Republika Czeska	5 155	28 436	Rumunia	5 510	1 704
Rumunia	4 587	4 321	Niemcy	4 795	3 447
Niemcy	3 506	4 701	Republika Czeska	4 457	20 098
Turcja	1 094	312	Ukraina	1 745	5 965
Holandia	924	5 674	Turcja	1 139	416

* - Dane wstępne

EKSPORT MĄKI PSZENNEJ I PSZENNO-ŻYTNIEJ z Polski - kod 1101
według ważniejszych państw

EKSPORT					
I-X 2020r.			I-X 2021r.*		
Kraj	Wartość [tys. EUR]	Wolumen [tony]	Kraj	Wartość [tys. EUR]	Wolumen [tony]
OGÓLEM	31 105	97 826	OGÓLEM	31 241	97 389
Niemcy	7 777	30 313	Niemcy	8 079	28 360
Litwa	6 274	22 604	Litwa	6 796	23 367
Wielka Brytania	5 970	16 390	Wielka Brytania	5 339	16 227
Holandia	3 834	10 672	Holandia	4 061	10 797
Francja	1 623	3 210	Dania	1 363	3 552
Irlandia	1 150	3 002	Republika Czeska	1 357	4 544
Słowacja	1 002	2 717	Irlandia	1 301	3 401
Dania	803	2 307	Hiszpania	643	2 311
Stany Zjednoczone Am	729	1 444	Słowacja	571	1 537
Hiszpania	475	1 839	Stany Zjednoczon	451	870

* - Dane wstępne

IMPORT MĄKI PSZENNEJ I PSZENNO-ŻYTNIEJ do Polski - kod 1101
według ważniejszych państw

IMPORT					
I-X 2020r.			I-X 2021r.*		
Kraj	Wartość [tys. EUR]	Wolumen [tony]	Kraj	Wartość [tys. EUR]	Wolumen [tony]
OGÓLEM	31 321	73 512	OGÓLEM	25 391	51 738
Niemcy	18 211	42 154	Niemcy	12 335	26 238
Włochy	4 042	7 351	Włochy	5 491	9 864
Republika Czeska	3 266	11 551	Francja	1 934	3 668
Łotwa	1 601	3 620	Łotwa	1 513	3 023
Wielka Brytania	1 296	2 877	Republika Czeska	1 104	3 383
Francja	1 202	2 330	Hiszpania	797	1 394
Hiszpania	566	1 109	Holandia	611	1 052
Holandia	458	916	Wielka Brytania	604	1 166
Austria	165	167	Austria	508	1 154
Węgry	155	389	Słowacja	181	240

* - Dane wstępne

6a. Handel zagraniczny produktami zbożowymi w latach 2015-2020 – dane ostateczne

EKSPORT I IMPORT OGÓŁEM

CN	Nazwa towaru	EKSPORT/WYWÓZ					
		Wartość [tys. EUR]					
		2015	2016	2017	2018	2019	2020
RAZEM zboża i produkty zbożowe		1 159 581	1 107 953	885 038	824 320	824 688	1 717 643
1001	Pszenica i meslin	773 182	740 514	493 175	344 137	387 598	923 509
1002	Żyto	75 362	60 144	55 386	87 065	83 800	198 899
1003	Jęczmień	29 860	15 429	12 671	31 414	15 225	49 569
1004	Owies	18 927	15 426	15 794	26 870	18 018	28 663
1005	Kukurydza (ziarna)	127 880	163 918	202 746	220 103	220 273	285 188
1008	Nasiona gryki, prosa i mozgi kanaryjskiej; pozostałe	106 038	77 083	68 999	81 438	68 591	193 898
1101	Mąka pszenna i żytnio-pszenna	28 332	35 438	36 269	33 292	31 183	37 917

CN	Nazwa towaru	IMPORT/PRZYWÓZ					
		Wartość [tys. EUR]					
		2015	2016	2017	2018	2019	2020
RAZEM zboża i produkty zbożowe		277 047	313 039	358 204	340 183	357 216	424 678
1001	Pszenica i meslin	87 730	126 858	146 901	117 609	107 292	158 608
1002	Żyto	1 734	3 499	4 553	9 963	4 301	3 110
1003	Jęczmień	21 786	26 947	39 574	41 683	45 221	37 597
1004	Owies	3 371	1 031	1 032	2 195	1 450	2 242
1005	Kukurydza (ziarna)	130 404	122 588	129 201	125 546	149 085	171 735
1008	Nasiona gryki, prosa i mozgi kanaryjskiej; pozostałe	12 598	12 437	13 922	14 472	15 622	14 734
1101	Mąka pszenna i żytnio-pszenna	19 423	19 678	23 021	28 715	34 244	36 652

CN	Nazwa towaru	SALDO					
		Wartość [tys. EUR]					
		2015	2016	2017	2018	2019	2020
RAZEM zboża i produkty zbożowe		882 534	794 914	526 834	484 137	467 472	1 292 965
1001	Pszenica i meslin	685 452	613 656	346 274	226 528	280 306	764 901
1002	Żyto	73 628	56 645	50 832	77 102	79 498	195 789
1003	Jęczmień	8 074	-11 518	-26 903	-10 269	-29 997	11 972
1004	Owies	15 556	14 395	14 762	24 675	16 568	26 421
1005	Kukurydza (ziarna)	-2 524	41 329	73 545	94 557	71 188	113 452
1008	Nasiona gryki, prosa i mozgi kanaryjskiej; pozostałe	93 440	64 646	55 077	66 966	52 970	179 164
1101	Mąka pszenna i żytnio-pszenna	8 908	15 760	13 247	4 577	-3 061	1 266

7. Średnie, miesięczne ceny netto [zł/tonę] zbóż monitorowanych w ramach Zintegrowanego Systemu Rolniczej Informacji Rynkowej (ZSRIR)

Rodzaj ZIARNA		styczeń '18	luty '18	marzec '18	kwiecień '18	maj '18	czerwiec '18	lipiec '18	sierpień '18	wrzesień '18	październik '18	listopad '18	grudzień '18
Pszenica	konsumpcyjne	682	676	677	677	689	696	711	775	803	819	833	832
	paszowe	678	676	678	676	690	705	718	768	787	800	833	839
Żyto	konsumpcyjne	583	574	571	572	569	568	561	623	680	706	714	717
	paszowe	528	545	568	572	591	571	569	659	681	688	715	720
Jęczmień	konsumpcyjne	636	644	658	675	656	626	617	654	745	762	811	803
	paszowe	665	666	661	678	670	671	644	721	772	783	803	819
	browamiane	722	733	734	721	741	753	668	714	724	780	790	816
Kukurydza	paszowe	618	631	641	657	673	690	698	737	744	720	709	723
Owies	konsumpcyjne	527	550	543	532	558	565	536	569	601	638	774	771
	paszowe	520	506	529	529	535	530	534	539	595	698	745	774
Pszenżyto	paszowe	621	619	624	630	634	637	639	693	744	752	766	775

Rodzaj ZIARNA		styczeń '19	luty '19	marzec '19	kwiecień '19	maj '19	czerwiec '19	lipiec '19	sierpień '19	wrzesień '19	październik '19	listopad '19	grudzień '19
Pszenica	konsumpcyjne	857	851	827	808	797	769	681	680	680	685	702	710
	paszowe	824	821	821	809	792	762	683	680	682	686	711	723
Żyto	konsumpcyjne	727	724	716	709	713	689	574	557	557	562	565	574
	paszowe	725	730	715	720	717	711	589	554	555	560	566	576
Jęczmień	konsumpcyjne	790	809	835	808	779	699	594	604	629	631	654	688
	paszowe	824	835	811	808	788	759	622	621	639	647	656	665
	browamiane	873	874	848	835	842	834	632	664	719	724	722	726
Kukurydza	paszowe	736	739	730	719	711	699	694	704	670	606	622	638
Owies	konsumpcyjne	804	797	775	729	734	742	572	599	605	619	607	627
	paszowe	785	784	771	722	745	698	567	540	550	570	584	591
Pszenżyto	paszowe	786	778	782	767	771	743	612	603	613	610	615	630

Rodzaj ZIARNA		styczeń '20	luty '20	marzec '20	kwiecień '20	maj '20	czerwiec '20	lipiec '20	sierpień '20	wrzesień '20	październik '20	listopad '20	grudzień '20
Pszenica	konsumpcyjne	735	752	756	814	830	824	730	702	745	808	838	849
	paszowe	752	767	779	821	822	832	741	705	747	796	842	864
Żyto	konsumpcyjne	560	564	550	569	564	549	500	493	516	543	568	584
	paszowe	585	593	579	580	598	598	539	518	544	580	606	626
Jęczmień	konsumpcyjne	636	686	661	702	686	644	587	586	616	636	700	702
	paszowe	668	675	667	673	706	694	615	603	618	633	663	695
	browamiane	747	748	748	761	767	777	634	657	681	699	704	735
Kukurydza	paszowe	653	660	671	714	751	753	776	843	837	731	757	768
Owies	konsumpcyjne	646	671	659	678	686	647	573	582	585	582	580	590
	paszowe	592	598	609	620	635	581	583	515	527	533	559	577
Pszenżyto	paszowe	649	657	653	675	698	699	640	591	619	669	708	722

Rodzaj ZIARNA		styczeń '21	luty '21	marzec '21	kwiecień '21	maj '21	czerwiec '21	lipiec '21	sierpień '21	wrzesień '21	październik '21	listopad '21	grudzień '21
Pszenica	konsumpcyjne	918	936	954	941	969	960	868	917	1003	1079	1199	
	paszowe	900	940	977	977	983	996	914	913	997	1073	1182	
Żyto	konsumpcyjne	622	668	709	728	743	775	644	686	805	865	986	
	paszowe	632	694	721	728	746	798	691	711	800	885	963	
Jęczmień	konsumpcyjne	703	765	786	815	822	837	685	753	834	905	986	
	paszowe	718	776	828	847	863	886	717	754	851	897	963	
	browamiane	790	801	831	899	923	961	731	813	819	976	1077	
Kukurydza	paszowe	817	862	888	932	1002	1024	1010	1033	1087	955	1007	
Owies	konsumpcyjne	576	641	673	656	624	603	567	603	673	761	944	
	paszowe	591	608	637	621	619	636	627	595	671	678	776	
Pszenżyto	paszowe	745	795	832	837	855	898	781	796	874	934	1047	

Biuletyn „Rynek zbóż” ukazuje się w każdy czwartek.

Wydawca: Ministerstwo Rolnictwa i Rozwoju Wsi

Departament Rynków Rolnych

Wydział Informacji Rynkowej

ul. Wspólna 30; 00-930 Warszawa

Internet: [strona ZSRIR](http://strona.ZSRIR) ;

Autor: Magdalena Olechowicz, tel. (22) 623-16-34;

E-mail: Magdalena.Olechowicz@minrol.gov.pl