

Uwaga:

Niniejsza publikacja została opracowana według stanu na 2008 rok i nie jest aktualizowana.

Zamieszczony na stronie internetowej Komisji Standaryzacji Nazw Geograficznych poza Granicami Rzeczypospolitej Polskiej plik PDF jest jedynie zapisem cyfrowym wydrukowanej publikacji.

Wykaz zalecanych przez Komisję polskich nazw geograficznych świata (*Urzędowy wykaz polskich nazw geograficznych świata*), wraz z aktualizowaną na bieżąco listą zmian w tym wykazie, zamieszczony jest na stronie internetowej pod adresem: <http://ksng.gugik.gov.pl/wpngs.php>.

**KOMISJA STANDARYZACJI NAZW GEOGRAFICZNYCH
POZA GRANICAMI RZECZYPOSPOLITEJ POLSKIEJ
przy Głównym Geodecie Kraju**

**NAZEWNICTWO GEOGRAFICZNE
ŚWIATA**

Zeszyt 10

Morza i oceany

**GŁÓWNY URZĄD GEODEZJI I KARTOGRAFII
Warszawa 2008**

**KOMISJA STANDARYZACJI NAZW GEOGRAFICZNYCH
POZA GRANICAMI RZECZYPOSPOLITEJ POLSKIEJ
przy Głównym Geodecie Kraju**

*Waldemar Rudnicki (przewodniczący), Andrzej Markowski (zastępca przewodniczącego),
Maciej Zych (zastępca przewodniczącego), Katarzyna Przyszewska (sekretarz);
członkowie: Stanisław Alexandrowicz, Andrzej Czerny, Janusz Danecki,
Janusz Gołaski, Romuald Huszcza, Sabina Kacieszczenko, Dariusz Kalisiewicz,
Artur Karp, Zbigniew Obidowski, Jerzy Ostrowski, Jarosław Pietrow, Jerzy Pietruszka,
Andrzej Pisowicz, Ewa Wolnicz-Pawłowska, Bogusław R. Zagórski*

Opracowanie

Kazimierz Furmańczyk

Recenzent

Maciej Zych

Komitet Redakcyjny

Andrzej Czerny, Joanna Januszek, Sabina Kacieszczenko,
Dariusz Kalisiewicz, Jerzy Ostrowski, Waldemar Rudnicki, Maciej Zych

Redaktor prowadzący

Maciej Zych

Projekt okładki

Agnieszka Kijowska

© Copyright by Główny Geodeta Kraju 2008

ISBN 976-83-254-0462-8

Skład komputerowy i druk
Przedsiębiorstwo Miernictwa Górniczego Sp. z o.o., Katowice

Spis treści

Od Wydawcy	5
Przedmowa	7
Wprowadzenie	11
Słownik angielskich terminów stosowanych dla form podmorskich	15
OCEANY	17
OCEAN ARKTYCZNY	18
OCEAN ATLANTYCKI	23
OCEAN INDYJSKI	32
OCEAN POŁUDNIOWY	37
OCEAN SPOKOJNY	41
MORZE BAŁTYCKIE	51
MORZE ŚRÓDZIEMNE	54

Od Wydawcy

Jednym z zadań Służby Geodezyjnej i Kartograficznej jest opracowywanie i publikowanie wykazów nazw geograficznych. Wykazy zawierają zestandaryzowane nazwy geograficzne z obszaru świata – zalecane do stosowania jako oficjalne i poprawne pod względem językowym. Opracowywanie wykazów ma na celu zapewnienie jednoznaczności w posługiwaniu się nazewnictwem geograficznym.

Publikowanie oficjalnych wykazów nazw geograficznych umożliwia zainteresowanym szeroki dostęp do poprawnego nazewnictwa geograficznego świata, ponadto jest realizacją postanowień rezolucji Organizacji Narodów Zjednoczonych, mających na celu ujednoczenie nazewnictwa geograficznego w obiegu międzynarodowym.

Niniejsza publikacja pt. „Morza i oceany” stanowi zeszyt dziesiąty NAZEWNICTWA GEOGRAFICZNEGO ŚWIATA, które zostało opracowane przez Komisję Standaryzacji Nazw Geograficznych poza Granicami Rzeczypospolitej Polskiej przy Głównym Geodecie Kraju.

Główny Geodeta Kraju

Przedmowa

W 1954 roku ówczesna Komisja Ustalania Nazw Geograficznych podjęła szeroko zakrojone prace mające na celu ujednoczenie stosowania nazw geograficznych w Polsce oraz przygotowanie wykazu nazw uznanych za poprawne i zalecanych do używania. O tym, jak żmudna była realizacja tego zadania, świadczy fakt, że dopiero w 1959 roku, a więc po pięciu latach, opublikowano *Polskie nazewnictwo geograficzne świata*, opracowane przez L. Ratajskiego, J. Szewczyk i P. Zwolińskiego, wydane w Państwowym Wydawnictwie Naukowym w Warszawie. Okazało się ono trudnym do przecenienia instrumentem w różnej, przede wszystkim wydawniczej, działalności geograficznej i kartograficznej. Późniejsze, równie cenne wykazy, dotyczyły już tylko nazw spolszczonych, czyli egzonimów. Były to *Polskie nazwy geograficzne świata*, wydane staraniem Głównego Geodety Kraju w kolejnych czterech częściach w latach 1994–1996.

W pół wieku po rozpoczęciu prac nad tak ważnym dla naszego środowiska dziełem, Komisja Standaryzacji Nazw Geograficznych poza Granicami Rzeczypospolitej Polskiej rozpoczęła wydawanie *Nazewnictwa geograficznego świata*, opracowywanego przez liczne grono specjalistów: geografów, historyków, językoznawców, kartografów. Czas wydaje się być najwyższy, tak wiele wydarzyło się bowiem w latach, jakie dzielą nas od ukazania się pierwowzoru. O blisko jedną trzecią zwiększyła się liczba państw i tych terytoriów zależnych, które wymagają oddzielnego opracowywania. Odpowiednio zwiększyła się liczba języków urzędowych, które oczywiście zawsze muszą być uwzględniane. Świat stał się znacznie bliższy: dochodzą do nas wiadomości z najodleglejszych, czasem nieznanych zakątków, do których też często sami docieramy. Warto więc, abyśmy je nazywali poprawnie. Choćby z tych powodów przygotowywany obecnie wykaz jest znacznie obszerniejszy, przy czym obfitsze będzie przede wszystkim nazewnictwo dotyczące obszarów, w których stosuje się niełacińskie systemy pisma.

W trakcie postępu prac publikowane są robocze zeszyty wykazu, a koniec prac związanych z jego wydaniem planowany jest na rok 2009. Dotychczas opublikowane zeszyty nie znajdują się w sprzedaży, są za to przekazywane bibliotekom i wydawnictwom geograficznym, a ich wersję elektroniczną, w postaci plików pdf, można pobrać z internetowej strony Komisji: <http://www.gugik.gov.pl/komisja/>. Dotychczas ukazało się dziewięć zeszytów: 1. Ameryka, Australia i Oceania; 2. Bliski Wschód; 3. Afryka; 4. Azja Południowa; 5. Azja Środkowa i Zakaukazie; 6. Białoruś, Rosja, Ukraina; 7. Azja Południowo-Wschodnia; 8. Antarktyka; 9. Azja Wschodnia. W opracowaniu są kolejne dwa zeszyty: 11. Europa – część I; 12. Europa – część II.

W ciągu ostatnich pięćdziesięciu lat zmieniały się zasady, którymi kierowano się przy ustalaniu zalecanego nazewnictwa. Chodzi przede wszystkim o poprawność stosowania egzonimów. Początkowo zalecano ich szerokie używanie, a nawet spol-

szczenie tych nazw, które w Polsce znane nie były. Później okazywano znacznie większą w tym względzie ostrożność. Problem jest jednak bardzo złożony, budzi kontrowersje i zrozumiałe spory. Oczywiście, nie powinno się usuwać tych nazw, które w polskim języku są utrwalone i które, świadcząc często o kontaktach łączących nas z odległymi niekiedy krajami, stanowią część naszego dziedzictwa kulturowego; nie można go zubażać. Jednocześnie używanie nazw oryginalnych ułatwia kontakty i umożliwia korzystanie ze źródeł zagranicznych, przede wszystkim z internetu. Chodzi więc z jednej strony o to, aby chronić te polskie nazwy, które na ochronę zasługują – a z drugiej strony pozbywać się tych, które wprowadzono pochopnie lub które wyszły z użycia. Opinie, a zatem i podejmowane w tych sprawach decyzje, mogą być, i istotnie były, bardzo dyskusyjne.

Rozwiązania przyjęte przez Komisję wynikały więc często z gorących dyskusji i nie są pozbawione subiektywizmu. Kryteria ustalania nazw nie mogą być bowiem jednoznaczne – tym bardziej, że język jest żywy i zmienne są nasze doświadczenia. Równie dyskusyjny jest z pewnością dobór nazw obiektów geograficznych ujętych w poszczególnych wykazach – choć starano się zawsze, aby zawierały one obiekty największe, najbardziej znaczące i charakterystyczne, najlepiej znane, najczęściej odniedzane lub pojawiające się w literaturze.

W wykazach uwzględniane są nazwy dwóch rodzajów – polskie egzonimy oraz endonimy. Egzonimami są tradycyjne polskie nazwy stosowane dla obiektów znajdujących się poza granicami naszego kraju (np. Paryż, Nowy Jork, Bangkok). Endonimami są natomiast nazwy obiektów geograficznych w językach używanych na obszarze, gdzie dany obiekt się znajduje (np. Paris, New York, Krung Thep). Należy podkreślić, że Komisja Standaryzacji Nazw Geograficznych standaryzuje wyłącznie polskie egzonimy, nie zajmuje się zaś standaryzacją endonimów, a zawarte w wykazach egzonimy są jedynymi zalecanymi przez Komisję polskimi nazwami. W wykazach starano się podać oficjalne formy endonimów, pochodzące z narodowych wykazów nazewniczych, map topograficznych i innych oficjalnych źródeł. Kiedy okazywało się to niemożliwe, korzystano z najbardziej wiarygodnych publikacji międzynarodowych. Dlatego niekiedy formy nazw urzędowych mogą budzić wątpliwości, bo choć ich ustalanie odbywało się z dużą starannością, to jednak napotymano czasem na trudne do pokonania przeszkody. Mogły one wynikać z braków w materiałach źródłowych, a nawet, bo i to się zdarzało, z różnych, sprzecznych wersji nazewnictwa podawanych w oficjalnych publikacjach instytucji rządowych lub organów ustawodawczych.

W przypadku wykazów nazw dla obszarów, na których istnieje kilka języków urzędowych, Komisja kierowała się zasadą, że wszystkie urzędowe języki ogólnopństwowe są sobie równe. Dlatego fakt umieszczenia w wykazie na pierwszym miejscu nazw w jednym języku nie oznacza faworyzowania nazw z tego języka. Jeżeli na danym obszarze występują dwa języki, z których jeden jest językiem urzędowym państwowym, a drugi językiem urzędowym lokalnym, to wtedy, jako ważniejsze, na pierwszym miejscu podano nazwy w języku państwowym. Dla niektórych państw podano również nazwy w językach nieurzędowych, lecz powszechnie stosowanych

na danym obszarze – w takich przypadkach nazwy w tych językach podawano na końcu. Nie mają one jakiegokolwiek statusu oficjalnego, a podane zostały wyłącznie w celach informacyjnych, aby ułatwić identyfikację danego obiektu. Dla nazw w językach posługujących się písmami nielacińskimi podano zapis zlatynizowany zgodnie z zasadami, które Komisja zaleca do stosowania w Polsce dla nazw geograficznych z danego języka. W przypadku większości takich języków podano zapis zarówno w polskiej transkrypcji, jak i w transliteracji. Należy podkreślić, że zapis w polskiej transkrypcji nie oznacza, że mamy do czynienia z egzonymem – pomimo zapisu polskimi literami nazwa pozostaje endonymem. W wykazach zapis w polskiej transkrypcji podano przed zapisem w zalecanej przez Komisję transliteracji, co nie oznacza, że Komisja preferuje nazwy w transkrypcji, gdyż obie formy latinizacji są sobie równoważne. Podobnie w przypadku, gdy Komisja nie zaleca polskiej transkrypcji, lecz dwa rodzaje transliteracji, to obydwie formy nazw są sobie równoważne.

Przedstawione wyżej uwagi odnoszą się również do kolejnego zeszytu *Nazewnictwa*, poświęconego obszarom mórz i oceanów. Z punktu widzenia nazewnictwa geograficznego jest to obszar trudny. Wynika to z faktu, że nie istnieje oficjalne nazewnictwo dla międzynarodowych obszarów morskich, a nazwy stosowane na mapach nawigacyjnych, w wykazach nazw publikowanych przez międzynarodowe organizacje, czy w końcu w encyklopediach i monografiach często znacznie się do siebie różnią. Dodatkowo nowe badania oceanograficzne często weryfikują wcześniejsze poglądy dotyczące poszczególnych obiektów podmorskich.

Ponieważ występują niekiedy niejasności polityczne trzeba wyraźnie podkreślić, że w wykazie przedstawiono nazwy obiektów geograficznych, które, wyłącznie z językowego punktu widzenia, Komisja uznała za poprawne i zgodne z dotychczas zgromadzoną wiedzą. W żadnym wypadku zalecenia te nie mają nic wspólnego z zajmowaniem przez tę Komisję jakiegokolwiek stanowiska w sprawach politycznych lub dotyczących administracyjnej przynależności poszczególnych terytoriów.

Ze względu na roboczy charakter zeszytów, Komisja Standaryzacji Nazw Geograficznych będzie wdzięczna za wszelkie uwagi dotyczące tej publikacji, przede wszystkim za uwagi krytyczne. W zeszytach brak jest skorowidza nazw, który ma zostać uwzględniony w wydaniu ostatecznym. Również planowane jest opublikowanie zawartych w wykazie nazw geograficznych w formie ogólnodostępnej internetowej bazy danych.

Przewodniczący
Komisji Standaryzacji Nazw Geograficznych
poza Granicami Rzeczypospolitej Polskiej

Waldemar Rudnicki

Wprowadzenie

Wykaz *Nazewnictwo geograficzne świata. Morza i oceany* obejmuje obiekty geograficzne położone na obszarach morskich świata, zarówno na ich powierzchni jak i na dnie.

Zeszyt rozpoczyna się listą zalecanych nazw oceanów. Następnie zamieszczono nazwy w podziale według oceanów, wydzielając z Oceanu Atlantyckiego dwa akweny – Morze Bałtyckie i Morze Śródziemne. Z kolei nazwy poszczególnych obiektów geograficznych ułożono z podziałem na kategorie w następującej kolejności:

- | | |
|-----------------------|---------------|
| – Morza | – Wyniesienia |
| – Inne akweny morskie | – Płaskowyże |
| – Zatoki | – Baseny |
| – Cieśniny | – Równiny |
| – Prądy morskie | – Ławice |
| – Grzbiety | – Głębie |
| – Góry | – Rowy |
| – Progi | – Rynny |
| – Krawędzie | – Kaniony |

Występowanie poszczególnych kategorii obiektów geograficznych zależy od specyfiki danego akwenu, dlatego też przy poszczególnych oceanach niektóre z kategorii nie występują. W ramach poszczególnych kategorii nazwy ułożono alfabetycznie w szyku właściwym (prostym). Sam podział na kategorie nie jest również jednoznaczny, część obiektów przez niektóre źródła zaliczane jest do jednej kategorii (np. grzbieity), a przez inne źródła to innej (np. wyniesienia). Sytuacje dodatkowo komplikuje fakt, że angielskie terminy rodzajowe, stosowane w międzynarodowych gazeterach często nie mają jednoznacznego przełożenia na terminy stosowane w języku polskim (por. słowniczek terminów). Jako inne akweny morskie wydzielono te fragmenty mórz, które posiadają w swojej nazwie człon „morze”, lecz faktycznie nie są morzami i jednocześnie nie można ich zaklasyfikować jako zatoki lub cieśniny.

Hasła odnoszące się do poszczególnych obiektów geograficznych zawierają nazwę spolszczoną (egzonim), jeśli taka jest zalecana (pisaną pogrubioną kursywą). Po nazwie spolszczonej podana jest:

- w przypadku mórz i oceanów – nazwa angielska, a po niej, oddzielone średnikiem, pozostałe nazwy w językach urzędowych państw i terytoriów leżących nad danym morzem lub oceanem (endonimy). Zawsze po nazwie podano język, w jakim funkcjonuje dana nazwa. W przypadku niełacińskich systemów pisma najpierw podana jest transkrypcja (oznaczona skrótem trb.), a następnie, po przecinku, transliteracja nazwy oryginalnej (oznaczona skrótem trl.). Jeżeli zaś dla danego niełacińskiego systemu pisma nie zaleca się stoso-

wania uproszczonej polskiej transkrypcji, wtedy podana jest tylko jedna zlatynizowana forma nazwy, bez dodatkowego umieszczania po niej skrótów trl.;

- w przypadku nazw zatok i cieśnin – nazwy w urzędowych językach państw leżących nad daną zatoką lub cieśniną. Pozostałe podane informacje są takie same jak w przypadku nazw mórz i oceanów;
- w przypadku nazw prądów morskich i form ukształtowania dna – wyłącznie nazwa angielska, bez podawania po niej nazwy języka.

Dla większości obiektów podano także współrzędne geograficzne ich środka.

W przypadku obiektów z Morza Bałtyckiego położonych na obszarze polskiego morza terytorialnego, morskich wód wewnętrznych lub w polskiej wyłącznej strefie ekonomicznej nazwy polskie podano również pogrubioną kursywą, umieszczając dodatkowo po nich skrót pol. w celu zaznaczenia, że nie jest to egzonom, lecz polska nazwa urzędowa (endonim).

Przykład ułożenia haseł:

Morze Arafura; Arafura Sea [*ang.*]; Laut Arafura [*indon.*]

Zatoka Tajlandzka; Chhung Sâmöt Thai [*kambodżański*]; Teluk Thailand [*malajski*];
Ao Thai [*tajski*]; vịnh Thái Lan [*wietnamski*][10°N, 102°E]

Cieśnina Litkego; proliw Litkie (*trb.*), proliv Litke (*trl.*)[*ros.*][59°N, 163°25'E]
Luzon Strait [*ang.*]; Lüsöng Haixia [*chiń.*][21°N, 122°E]

Prąd Peruwiański; **Prąd Humboldta**; Peru Current; Humboldt Current
[10°S, 82°W]

Basen Kamczacki; Komandor Basin [57°N, 167°E; hist.: *Kamchatka Basin*]
Pocklington Trough [12°S, 154°E]

Zalew Szczeciński [*pol.*]; Oderhaff; Stettiner Haff [*niem.*] [53°47'N, 14°20'E]

Rybitwia Mielizna [*pol.*][54°54'N, 18°35'E]

Jeżeli podawane są polskie nazwy wariantowe (np. Morze Adriatyckie; Adriatyk), to nazwa pierwsza w kolejności jest tą, którą Komisja uważa za najwłaściwszą, uznając jednak pozostałe za dopuszczalne. W przypadku nazw wariantowych w językach urzędowych, na pierwszym miejscu podawano nazwę główną danego obiektu. Kursywą podano nazwy historyczne, spotykane w publikacjach.

Starano się zawsze podawać oficjalne nazwy geograficzne, pochodzące z narodowych wykazów nazewniczych, oryginalnych map i innych urzędowych źródeł lub poważnych wydawnictw międzynarodowych. W przypadku nazw mórz i form podmorskich korzystano z map nawigacyjnych Admiralicji Brytyjskiej oraz wykazów nazw Międzynarodowej Organizacji Hydrograficznej (International Hydrographic Organization – IHO) i amerykańskiej Narodowej Służby Oceanicznej i Atmosferycznej (National Oceanic and Atmospheric Administration – NOAA). Specyfika regionu

powoduje jednak, że nie zawsze udało się takie znaleźć, często też zalecane nazwy tych samych obiektów nie były jednakowe.

Jako podstawę opracowania przyjęto podział Wszechoceanu na pięć oceanów zgodny z ustaleniami Międzynarodowej Organizacji Hydrograficznej, lecz nieobowiązującymi oficjalnie, gdyż niezatwierdzonymi przez niektóre państwa. Wyróżniono następujące oceany: Arktyczny, Atlantycki, Indyjski, Południowy i Spokojny. Ponadto w wykazie nazw wydzielono Morze Bałtyckie oraz Morze Śródziemne ze względu na nasze szczególne nimi zainteresowanie.

Granice pomiędzy poszczególnymi oceanami przyjęto zgodnie z sugestią IHO w następujący sposób:

- granica pomiędzy oceanami Atlantyckim i Arktycznym przebiega włączając do Atlantyku: Morze Norweskie, Cieśninę Duńską, Cieśninę DAVISA oraz Morze Labradorskie, natomiast do Oceanu Arktycznego włączając Morze Barentsa, Morze Grenlandzkie, Morze Baffina, akweny Archipelagu Arktycznego oraz Zatokę Hudsona;
- granica pomiędzy oceanami Atlantyckim i Spokojnym przebiega wzdłuż południka $67^{\circ}14'W$ dzieląc na dwie części akwen Cieśniny Drake'a;
- granica pomiędzy oceanami Atlantyckim i Indyjskim przebiega na południe od Afryki wzdłuż południka $20^{\circ}E$;
- granica pomiędzy oceanami Atlantyckim i Południowym przebiega wzdłuż równoleżnika $60^{\circ}S$ dzieląc na części Morze Scotia oraz akwen Cieśniny Drake'a;
- granica pomiędzy oceanami Indyjskim i Południowym przebiega wzdłuż równoleżnika $60^{\circ}S$;
- granica pomiędzy oceanami Indyjskim i Spokojnym przebiega od Tasmanii na południe wzdłuż południka $146^{\circ}55'E$, a Cieśnina Bassa, Morze Timor, indonezyjskie morza wewnętrzne oraz Cieśnina Malakka należą już do Oceanu Spokojnego, natomiast Wielka Zatoka Australijska oraz Morze Andamańskie należą do Oceanu Indyjskiego;
- granica pomiędzy oceanami Spokojnym i Południowym przebiega wzdłuż równoleżnika $60^{\circ}S$;
- granica pomiędzy oceanami Spokojnym i Arktycznym przebiega między Cieśniną Beringa należącą do Pacyfiku i Morzem Czukockim należącym do Oceanu Arktycznego.

Granicą basenu Morza Śródziemnego jest natomiast Cieśnina Gibraltarska (będąca częścią Morza Śródziemnego), a granicą Morza Bałtyckiego cieśnina Kattegat (zaliczana do tego morza).

Jeżeli granicę między oceanami wyznacza cieśnina została ona wymieniona w wykazach obu oceanów, pomimo, że formalnie przynależy ona tylko do jednego z nich. W zeszycie uwzględniono zarówno wszystkie morza znajdujące się w wykazie

mórz opracowanym przez IHO, jak i część innych mórz tradycyjnie uwzględnianych w polskiej geografii (np. Morze Sargassowe).

W wykazie wymieniono zarówno wszystkie obiekty, dla których istnieją polskie nazwy (nawet obiekty o niewielkich rozmiarach) oraz inne ważniejsze obiekty, dla których polskie nazwy nie istnieją.

Wykaz użytych skrótów:

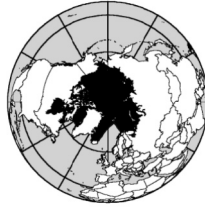
afr.	–	afrykanerski
ang.	–	angielski
arab.	–	arabski
bułg.	–	bułgarski
chiń.	–	chiński
duń.	–	duński
fr.	–	francuski
gr.	–	grecki
hebr.	–	hebrajski
hiszp.	–	hiszpański
indon.	–	indonezyjski
irl.	–	irlandzki
jap.	–	japoński
nid.	–	niderlandzki
niem.	–	niemiecki
norw.	–	norweski
pol.	–	polski
port.	–	portugalski
ros.	–	rosyjski
rum.	–	rumuński
szw.	–	szwedzki
tur.	–	turecki
ukr.	–	ukraiński
wł.	–	włoski
MOE	–	nazwa koreańska w oficjalnej latynizacji południowokoreańskiej (zmodyfikowanej latynizacji Ministerstwa Edukacji)
M.-R.	–	nazwa koreańska w latynizacji McCune’a-Reischauera

Słownik angielskich terminów stosowanych dla form podmorskich

abysal plain	równina abysalna; <i>czasami</i> : płaskowyż
bank	ławica; <i>czasami</i> : góra podwodna
basin	basen oceaniczny
canyon	kanion podmorski
current	prąd morski
deep	głębia
drift	dryf, prąd morski
fracture zone	krawędź; <i>czasami</i> : próg
furrow	rynna
gap	rynna, szczelina
guyot	gujot (góra podwodna o kształcie ściętego stożka)
gyre	wir
horse	próg
knoll	wzgórze, góra
mountains	góry, <i>czasami</i> : grzbiet
plain	równina; <i>czasami</i> : wyniesienie, płaskowyż
plateau	płaskowyż; <i>czasami</i> : wyniesienie, grzbiet, basen
ridge	grzbiet oceaniczny; <i>czasami</i> : próg, wyniesienie
rise	wyniesienie; <i>czasami</i> : grzbiet, próg
seamount	góra podwodna; <i>czasami</i> : ławica
seamount chain	góry, grzbiet
seamount province	góry
seamounts	góry, grzbiet
shoal	mielizna, ławica
spur	grzbiet; <i>czasami</i> : wyniesienie
tablemount	góra stołowa
terrace	wyniesienie
trench	rów oceaniczny (głęboki, wąski); <i>czasami</i> : rynna
trough	rów oceaniczny (z płaskim dnem, przeważnie płytszy niż trench); rynna

OCEANY

- Ocean Arktyczny**; Arctic Ocean [*ang.*]; Ishavet [*duń.*]; Océan Arctique [*fr.*]; Norður-Íshaf [*islandzki*]; Polhavet; Nordishavet [*norw.*]; Siewiernyj Ledowityj okiean (*trb.*), Severnyj Ledovityj okean (*trl.*)[*ros.*] [hist.: *Morze Arktyczne; Ocean Lodowaty Północny*]
- Ocean Atlantycki; Atlantyck**; Atlantic Ocean [*ang.*]; Atlantiese Oseaan [*afř.*]; Al-Muhit al-Atlasī (*trb.*), Al-Muḥīṭ al-Aṭlasī (*trl.*)[*arab.*]; Ozeano Atlantikoa [*baskijski*]; Atlanterhavet [*duń., norw.*]; Atlantshavið [*farerski*]; Océan Atlantique [*fr.*]; Océano Atlántico [*galisyjski, hiszp.*]; An tAigéan Atlantach [*irl.*]; Atlantshaf [*islandzki*]; Atlantische Oseaan [*nid.*]; Oceano Atlántico [*port.*]; An Cuan Siar [*gaelicki*]; Oseano Atlántiko [*papiamento*]; uLwandle iAtlantiki [*zuluski*]
- Ocean Indyjski**; Indian Ocean [*ang.*]; Indiese Oseaan [*afř.*]; Al-Muhit al-Hindi (*trb.*), Al-Muḥīṭ al-Hindī (*trl.*)[*arab.*]; Bharot Mohaszagor (*trb.*), Bhārat Mahāsāgar (*trl.*) [*beng.*]; Indiya Thamuddaya [*birmański*]; Océan Indien [*fr.*]; Hind Mahasagar (*trb.*), Himd Mahāsāgar (*trl.*)[*gudžarati*]; Bharat Mahasagar (*trb.*), Bhārat Mahāsāgar (*trl.*) [*hindi, orija*]; Samudera Hindia; Lautan Hindia [*indon.*]; Hindu Mahasagara (*trb.*), Himdū Mahāsāgara (*trl.*)[*kannada*]; Intjan Mahasamudram (*trb.*), Intyan Mahāsamudraṁ (*trl.*)[*malajalam*]; Ôseana Indianina [*malgaski*]; Hindu Mahasagar (*trb.*), Himdū Mahāsāgar (*trl.*)[*marathi*]; Oghjanus-e Hend (*trb.*), Oqyānūs-e Hend (*trl.*)[*perski*]; Oceano Indico [*port.*]; Badweeynta Xindi [*somalijski*]; Bahari ya Hindi [*suahili*]; Indijan Sagaraja (*trb.*), Indijan Sāgaraya (*trl.*) [*syngaleski*]; Indu Samuttiram (*trb.*), Intu Camuttiram (*trl.*); Indu Mapperungadal (*trb.*), Intu Māpperunkaṭal (*trl.*)[*tamilski*]; Hindu Mahasamudram (*trb.*), Himdū Mahāsamudraṁ (*trl.*)[*telugu*]; Bahr-e Hind (*trb.*), Baḥr-e Hind (*trl.*)[*urdu*]; uLwandle i-Indiya [*zuluski*]
- Ocean Poludniowy**; Southern Ocean [*ang.*]; Océan Austral [*fr.*]; Océano Meridional [*hiszp.*]; Sørishavet [*norw.*]
- Ocean Spokojny; Pacyfik**; Pacific Ocean [*ang.*]; Taiping Yang [*chiń.*]; Océan Pacifique [*fr.*]; Moana Pākīpika [*hawajski*]; Praśant Mahasagar (*trb.*), Praśānt Mahāsāgar (*trl.*)[*hindi*]; Océano Pacifico [*hiszp.*]; Samudera Pasifik; Lautan Pasifik [*indon.*]; Taihei-yō [*jap.*]; Te Moananui-a-Kiwa [*maoryski*]; Tichij okiean (*trb.*), Tihij okean (*trl.*)[*ros.*]; Dagat Pasipiko [*tagalski*]; Te Moana Patitifa [*tahitański*]; Pasifik [*tok pisin*]



OCEAN ARKTYCZNY

Morza

Morze Baffina; Baffin Bay [ang.]; Baffin Bugt [duń.]; Baie de Baffin [fr.]

Morze Barentsa; Barents Sea [ang.]; Barentshavet [norw.]; Bariencewo morie (trb.), Barencevo more (trl.) [ros.]

Morze Beauforta; Beaufort Sea [ang.]; Mer de Beaufort [fr.]

Morze Białe; White Sea [ang.]; Biełoje morie (trb.), Beloe more (trl.) [ros.]

Morze Czukockie; Chukchi Sea [ang.]; Czukotskoje morie (trb.), Čukotskoe more (trl.) [ros.]

Morze Grenlandzkie; Greenland Sea [ang.]; Grønlandshavet [duń.]; Grønlandshavet [norw.]

Morze Karskie; Kara Sea [ang.]; Karskoje morie (trb.), Karskoe more (trl.) [ros.]

Morze Lincoln; Lincoln Sea [ang.]; Lincoln Hav [duń.]; Mer de Lincoln [fr.]

Morze Łaptiewów; Laptev Sea [ang.]; morie Łaptiewych (trb.), more Laptevyh (trl.) [ros.] [hist.: Nordenskiöld Sea]

Morze Peczorskie; Pechora Sea [ang.]; Pieczorskoje morie (trb.), Pečorskoe more (trl.) [ros.] [część Morza Barentsa]

Morze Wandela; Wandels Sea [ang.]; Wandel Hav [duń.]

Morze Wschodniosyberyjskie; East Siberian Sea [ang.]; Wostoczno-Sibirskoje morie (trb.), Vostočno-Sibirskoe more (trl.) [ros.]

Zatoki

Basen Foxe'a; Foxe Basin [ang.] [67°N, 77°W]

Basen Kane'a; Kane Basin [ang.]; Kane Bassin [duń.] [79°30'N, 69°W]

Disko Bugt [duń.]; Qeqertarsuup Tunua [grenlandzki] [69°N, 52°W]

Fiord Duński; Danmark Fjord [duń.] [81°N, 23°W]

Fiord Franciszka Józefa; Kejser Franz Joseph Fjord [duń.] [73°30'N, 25°W]

Fiord Króla Oskara; Kong Oscar Fjord [duń.] [72°30'N, 24°W]

Gulf of Boothia [ang.] [70°30'N, 90°W]

Kandalaksza; Kandałakszskij zaliw (trb.), Kandalakšskij zaliv (trl.) [ros.] [66°30'N, 34°E]

Prince Gustaf Adolf Sea [ang.] [78°30'N, 107°W]

Scoresbysund [duń.]; Kangertittivaq [grenlandzki] [70°30'N, 25°W]

Ungava Bay [ang.]; Baie d'Ungava [fr.] [59°N, 67°30'W]

Zatoka Admiralicji; Admiralty Inlet [ang.] [72°30'N, 86°W]

Zatoka Amundsena; Amundsen Gulf [ang.] [71°N, 122°W]

Zatoka Anabarska; Anabarskij zaliw (trb.), Anabarskij zaliv (trl.) [ros.] [73°40'N, 114°E]

Zatoka Bajdaracka; Bajdarackaja guba (trb.), Bajdarackaja guba (trl.) [ros.] [69°N, 67°30'E]

Zatoka Chajpudyrska; Chajpudyrskaja guba (trb.), Hajpudyrskaja guba (trl.) [ros.] [68°30'N, 60°E]

Zatoka Chatańska; Chatangskij zaliw (*trb.*),
Hatangskij zaliv (*trl.*)[*ros.*][73°40'N,
109°E]

Zatoka Czańska; Czaunskaja guba (*trb.*),
Čaunskaja guba (*trl.*)[*ros.*][69°30'N,
170°E]

Zatoka Czoska; Czoszkaja guba (*trb.*),
Čěškaja guba (*trl.*)[*ros.*][67°30'N,
46°30'E]

Zatoka Dwińska; Dwinskaja guba (*trb.*),
Dvinskaja guba (*trl.*)[*ros.*][65°N, 39°E]

Zatoka Franklina; Franklin Bay [*ang.*]
[69°50'N, 126°W]

Zatoka Gydańska; Gydanskaja guba (*trb.*),
Gydanskaja Guba (*trl.*)[*ros.*][71°20'N,
76°30'E]

Zatoka Hudsona; Hudson Bay [*ang.*]; Baie
d'Hudson [*fr.*][60°N, 85°W]

Zatoka Inglefielda; Inglefield Bredning
[*duń.*][77°30'N, 67°50'W]

Zatoka Jamesa; James Bay [*ang.*]; Baie
James [*fr.*][53°N, 80°W]

Zatoka Jańska; Janskij zaliw (*trb.*), Janskij
zaliv (*trl.*)[*ros.*][71°50'N, 134°30'E]

Zatoka Jenisejska; Jenisiejskij zaliw (*trb.*),
Enisejskij zaliv (*trl.*)[*ros.*][72°30'N, 80°E]

Zatoka Kolska; Kolskij zaliw (*trb.*), Kol'skij
zaliv (*trl.*)[*ros.*][69°10'N, 33°30'E]

Zatoka Królowej Maud; Queen Maud Gulf
[*ang.*][68°N, 102°W]

Zatoka Księcia Alberta; Prince Albert Sound
[*ang.*][70°25'N, 115°W]

Zatoka Melville'a; Melville Bugt [*duń.*];
Qimusseriarsuaq [*grenlandzki*][75°40'N,
62°W]

Zatoka Mezeńska; Miezienskaja guba (*trb.*),
Mezenskaja guba (*trl.*)[*ros.*][43°30'N,
66°40'E]

Zatoka Obska; Obskaja guba (*trb.*), Obskaja
guba (*trl.*)[*ros.*][70°N, 73°E]

Zatoka Oleniocka; Oleniokskij zaliw (*trb.*),
Olenëkskij zaliv (*trl.*)[*ros.*][73°20'N,
121°E]

Zatoka Oneska; Oniežskaja guba (*trb.*),
Onežskaja guba (*trl.*)[*ros.*][64°20'N,
36°30'E]

Zatoka Parry'ego; Parry Bay [*ang.*][68°N,
82°W]

Zatoka Peczorska; Pieczorskaja guba (*trb.*),
Pečorskaja guba (*trl.*)[*ros.*][68°40'N,
54°50'E]

Zatoka Piasińska; Piasinskij zaliw (*trb.*),
Pjasinskij zaliv (*trl.*)[*ros.*][74°N, 86°E]

Zatoka Tajmyrska; Tajmyrskij zaliw (*trb.*),
Tajmyrskij zaliv (*trl.*)[*ros.*][76°10'N, 97°E]

Zatoka Tazowska; Tazovskaja guba (*trb.*),
Tazovskaja guba (*trl.*)[*ros.*][69°N, 76°E]

Cieśniny

Cieśnina Armii Czerwonej; proliw Krasnoj
Armii (*trb.*), proliv Krasnoj Armii (*trl.*)
[*ros.*][80°N, 94°15'E]

Cieśnina Austriacka; Awstrijskij proliw
(*trb.*), Avstrijskij proliv (*trl.*)[*ros.*]
[80°30'N, 58°20'E]

Cieśnina Barrowa; Barrow Strait [*ang.*]
[74°30'N, 96°E]

Cieśnina Beringa; Bering Strait [*ang.*];
Bieringow proliw (*trb.*), Beringov proliv
(*trl.*)[*ros.*][66°N, 169°W]

Cieśnina Davisa; Davis Strait [*ang.*]; Davis
Stræde [*duń.*]; Détroit de Davis [*fr.*][66°N,
58°W]

Cieśnina De Longa; proliw Łonga (*trb.*),
proliv Longa (*trl.*)[*ros.*][70°20'N,
178°E]

Cieśnina Duńska; Danmark Stræde [*duń.*];
Danmerkursund [*islandzki*][67°N, 27°W]

Cieśnina Foxe'a; Foxe Channel [*ang.*]
[64°30'N, 80°W]

Cieśnina Franklina; Franklin Strait [*ang.*]
[71°30'N, 96°30'W]

Cieśnina Hudsona; Hudson Strait [*ang.*];
Détroit d'Hudson [*fr.*][62°N, 70°W]

Cieśnina Jonesa; Jones Sound [*ang.*][76°N,
85°W]

Cieśnina Kennedy'ego; Kennedy Channel [ang.]; Kennedy Kanal [duń.][80°50'N, 66°30'W]

Cieśnina Księżca Regenta; Prince Regent Inlet [ang.][73°N, 90°W]

Cieśnina Księżca Walii; Prince of Wales Strait [ang.][72°40'N, 118°W]

Cieśnina Lancastera; Lancaster Sound [ang.][74°N, 84°W]

Cieśnina Łaptiewa; proliw Dmitrija Łaptiewa (trb.), proliw Dmitrija Lapteva (trl.)(ros.)[73°N, 142°E]

Cieśnina Mac Clintocka; M'Clintock Channel [ang.][72°N, 103°W]

Cieśnina McClure'a; M'Clure Strait [ang.][74°30'N, 117°W]

Cieśnina Melville'a; Viscount Melville Sound [ang.][74°N, 108°W]

Cieśnina Naresa; Nares Strait [ang.]; Nares Stræde [duń.]; Détroit de Nares [fr.][80°N, 69°W]

Cieśnina Pomorska; Pomorski proliw (trb.), Pomorski proliw (trl.)(ros.)[68°30'N, 50°E]

Cieśnina Robesona; Robeson Channel [ang.]; Robeson Kanal [duń.][82°N, 62°W]

Cieśnina Sannikowa; proliw Sannikowa (trb.), proliw Sannikova (trl.)(ros.)[74°30'N, 140°E]

Cieśnina Smitha; Smith Sound [ang.]; Smith Sund [duń.][78°30'N, 74°W]

Cieśnina Sverdrupa; Sverdrup Channel [ang.][80°N, 96°30'W]

Cieśnina Szokalskiego; proliw Szokalskiego (trb.), proliw Šokal'skogo (trl.)(ros.)[78°50'N, 100°10'E]

Cieśnina Wiktorii; Victoria Strait [ang.][69°30'N, 100°W]

Cieśnina Wilkickiego; proliw Wilkickiego (trb.), proliw Vil'kickiego (trl.)(ros.)[78°N, 103°E]

Jugorski Szar; proliw Jugorski Szar (trb.), proliw Jugorski Šar (trl.)(ros.)[69°45'N, 60°35'E]

Kanal Brytyjski; Brytanski kanal (trb.), Brytanski kanal (trl.)(ros.)[80°40'N, 53°E]

Kanal Wellingtona; Wellington Channel [ang.][75°N, 93°W]

Karskie Wrota; Karskie Worota (trb.), Karskie Vorota (trl.)(ros.)[70°30'N, 58°E]
The Northwestern Passages [ang.]

Prądy morskie

Prąd Baffina; Baffin Current; Baffin Island Current [70°N, 66°W]

Prąd Nowej Ziemi; Novaya Zemlya Current [74°N, 54°E]

Prąd Północnoislandzki; North Iceland Current [65°N, 20°W]

Prąd Przylądka Północnego; North Cape Current [71°N, 30°E]

Prąd Transarktyczny; Trans-Arctic Current [86°N, 90°E]

Prąd Wschodniogrenlandzki; East Greenland Current [67°N, 30°W]

Prąd Wschodnioislandzki; East Iceland Current [65°N, 14°W]

Prąd Zachodniogrenlandzki; West Greenland Current [66°N, 55°W]

Prąd Zachodniospitsbergeński; West Spitsbergen Current; Spitsbergen Current; West Svalbard Current [77°N, 14°E]

Grzbiety

Grzbiet Gakkela; Gakkel Ridge [83°N, 6°W]

Grzbiet Geofizyków; Geofizikov Spur [84°45'N, 165°E]

Grzbiet Jan Mayen; Jan Mayen Ridge [69°N, 9°W]

Grzbiet Łomonosowa; Lomonosov Ridge [80°N, 143°E]

Grzbiet Mendelejewa; Mendelejev Ridge
[85°N, 140°W]

Grzbiet Mohna; Mohns Ridge [73°N, 0°]

Grzbiet Nansena; Nansen Ridge [85°N,
60°E; hist.: *Arctic Mid-Ocean Ridge*]

Kolbeinsey Ridge [69°N, 15°W]

Marvin Spur; Marvin Ridge [88°N,
120°W]

Northwind Ridge [76°N, 156°W]

Góry

Harris Seamount [84°N, 140°W]

Hunkins Seamount [81°N, 156°W]

Wilkins Seamount [83°N, 145°W]

Progi

Próg Grenlandzko-Islandzki; Greenland-
-Iceland Rise [67°N, 28°W]

Krawędzie

Jan Mayen Fracture Zone [72°N, 11°W]

Krawędź Grenlandzka; Greenland Fracture
Zone [75°30'N, 0°30'E]

Krawędź Spitsbergeńska; **Próg Nansena**;

Spitsbergen Fracture Zone; Nansen
Fracture Zone [80°N, 2°W]

Wyniesienia

Alpha Ridge [85°N, 115°W]

Mendeleev Rise [82°N, 179°W]

Morris Jessup Spur [84°N, 27°W]

Wyniesienie Beauforta; Beaufort Terrace
[73°N, 140°W]

Wyniesienie Czukockie; Chukchi Plateau
[78°30'N, 164°W]

Wyniesienie Jermaka; Yermak Plateau
[81°N, 6°E]

Wyniesienie Środkowokarskie; Central Kara
Rise [80°N, 78°E]

Płaskowyże

Arlis Plateau [78°N, 180°]

Icelandic Plateau [69°N, 13°W]

Pole Abbyssal Plain [83°N, 135°E]

Baseny

Basen Amundsena; Amundsen Basin; Fram
Basin [83°N, 130°E]

Basen Baffina; Baffin Basin [73°N, 65°W]

Basen Eurazjatycki; Eurasia Basin [87°N,
80°E; *wspólna nazwa dla Basenu*
Amundsena i Basenu Nansena]

Basen Grenlandzki; Greenland Basin [75°N,
5°W]

Basen Kanadyjski; Canada Basin [79°N,
140°W]

Basen Kane'a; Kane Basin [78°N, 68°W]

Basen Makarowa; Makarov Basin [82°30'N,
153°E]

Basen Nansena; Nansen Basin; Arctic Basin
[84°N, 44°E]

Foxe Basin [67°N, 78°W]

Równiny

Barents Abyssal Plain [84°N, 20°E]	Równina Fletcherera ; Fletcher Plain; Siberia
Boreas Abyssal Plain [77°N, 2°E]	Abbyssal Plain [86°N, 160°E]
Chukchi Abyssal Plain [77°N, 172°W]	Równina Kanadyjska ; Canada Abyssal Plain
Greenland Abyssal Plain [75°N, 4°W]	[76°30'N, 151°W]
Mendeleev Abyssal Plain [80°30'N, 169°W]	Wrangel Abyssal Plain [82°N, 166°E]
Northwind Abyssal Plain [76°N, 160°W]	

Lawice

Awi Bank [80°N, 10°W]	Maro Bank [71°10'N, 10°30'W]
Belgica Bank [78°15'N, 12°30'W]	Ob' Bank [81°N, 10°W]
Central Bank [75°N, 37°E]	Persey Bank [76°30'N, 35°E]
Kanin Bank [69°30'N, 42°E]	Schulz Bank [73°50'N, 2°E]
Lawica Murmańska ; Murmansk Rise [75°N, 37°E]	Skolpen Bank [70°30'N, 36°E]
Lawica Spitsbergeńska ; Spitsbergen Bank [75°12'N, 20°E]	Stor Bank [77°N, 35°E]
	Tiddly Bank [72°N, 33°E]

Głębie

Fram Deep [89°N, 45°E]	Molloy Hole [79°10'N, 2°50'E]
------------------------	-------------------------------

Rowy

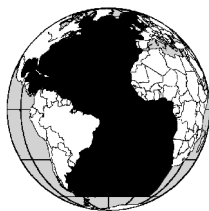
Litke Trough [81°30'N, 16°E]	Rów Świętej Anny ; Saint Anna Trough;
Rów Leny ; Lena Trough [82°N, 4°W]	Svyataya Anna Trough [83°N, 69°E]
Rów Nowej Ziemi ; Novaya Zemlya Trough [76°10'N, 62°E]	Rów Woronina ; Voronin Trough [82°N, 85°E]

Rynny

Charlie Gap [78°N, 171°W]	Rynna Wyspy Niedźwiedziej ; Bear Island Trough; Barents Trough [73°30'N, 22°E]
---------------------------	---

Kaniony

Hanna Canyon [73°50'N, 165°W]



OCEAN ATLANTYCKI*

Morza

Morze Bałtyckie; Bałtyk [pol.]; Baltic Sea [ang.]; Østersøen [duń.]; Läänemeri [estoński]; Itämeri [fiński]; Baltijos jūra [litewski]; Baltijas jūra [lotewski]; Ostsee [niem.]; Baltijskoje morie (trb.), Baltijskoe more (trl.)[ros.]; Östersjön [szw.]

Morze Celtyckie; Celtic Sea [ang.]; An Mhuir Cheilteach; Muir Cheilteach [irl.]; Y Môr Celtaidd [walijski]

Morze Irlandzkie; Irish Sea [ang.]; An Mhuir Éireann; Muir Éireann [irl.]; Mooir Vannin [manx]; Môr Iwerddon [walijski]

Morze Karaïbskie; Caribbean Sea [ang.]; Mer des Caraïbes; Mer des Antilles [fr.]; Mar Caribe; Mar de las Antillas [hiszp.]; Lanmè Karayib [kreolski Haiti]; Caraïbische Zee [nid.]; Laman Karibe [papiamentu]

Morze Labradorskie; Labrador Sea [ang.]; Labradorhavet [duń.]; Mer du Labrador [fr.]

Morze Norweskie; Norwegian Sea [ang.]; Norskehavet [duń.]; Noreghshavi [farerski]; Noreghshaf [islandzki]; Norskehavet [norw.]

Morze Północne; North Sea [ang.]; Nordsøen; Vesterhavet [duń.]; Noardsee [fryzyjski]; Mer du Nord [fr.]; Noordzee [nid.]; Nordsee [niem.]; Nordsjøen [norw.]

Morze Sargassowe; Sargasso Sea [ang.]

Morze Scotia; Scotia Sea [ang.]; Mar del Scotia [hiszp.]

Morze Śródziemne; Mediterranean Sea [ang.]; deti Mesdhe [albański]; Al-Bahr al-Abjad al-Mutawassit (trb.), Al-Baḥr al-Abyaḍ al-Mutawassit (trl.)[arab.]; Sredozemno more [bośniacki, chorwacki, czarnogórski, serbski]; Mer Méditerranée [fr.]; Mesojos Talasa (trb.), Mesógeios Thálassa (trl.)[gr.]; Jam ha-Tichon (trb.), Yam HaTikhon (trl.)[hebr.]; Mar Mediterráneo [hiszp.]; Mar Mediterrània [kataloński]; Baħar Mediterran [maltański]; Sredozemsko morje [słoweński]; Akdeniz [tur.]; Mar Mediterraneo [wł.]

Inne akweny morskie

Morze Hebrydzkie; Sea of the Hebrides [ang.] [57°N, 6°40'W]

Morze Szkockie; Inner Scottish Sea; Inner Seas off the West Coast of Scotland [ang.] [56°20'N, 6°40'W]

Morze Wattowe; Morze Wattów; Vadehavet [duń.]; Waadsee [fryzyjski]; Waddensee [nid.]; Wattenmeer [niem.][53°45'N, 8°E]

* Nazwy z obszarów Morza Bałtyckiego i Morza Śródziemnego wymienione są w osobnych wykazach na stronach 51 i 54.

Zatoki

- Bahía Blanca [*hiszp.*][39°S, 61°30'W]
Bahía de Campeche [*hiszp.*][20°N, 94°W]
Bahía Grande [*hiszp.*][51°S, 69°W]
Baía de Marajó [*port.*][1°S, 48°30'W]
Baía de São Marcos [*port.*][2°35'S, 44°30'W]
Baía de Setúbal [*port.*][38°25'N, 8°55'W]
Bight of Bonny [*ang.*]; Baie de Bonny [*fr.*];
Golfo de Bonny [*hiszp.*][4°N, 8°E; hist.:
Bight of Biafra]
Cardigan Bay [*ang.*]; Bae Ceredigion
[*walijski*][52°30'N, 4°30'W]
Chesapeake Bay [*ang.*][38°30'N, 76°20'W]
Ems Wschodni; Osterems [*niem.*][53°40'N,
6°45'E]
Ems Zachodni; Westereems [*nid.*];
Westerems [*niem.*][53°30'N, 6°35'E]
Fiord Drygalskiego; Drygalski Fjord [*ang.*]
[54°48'S, 36°01'W]
Golfe de la Gonâve [*fr.*][19°20'N, 73°W]
Golfo de Ana María [*hiszp.*][21°20'N,
78°50'W]
Golfo de Batabanó [*hiszp.*][22°30'N,
82°30'W]
Golfo de Darién [*hiszp.*][9°N, 77°W]
Golfo de Guacanayabo [*hiszp.*][20°30'N,
77°30'W]
Golfo San Jorge [*hiszp.*][46°S, 67°W]
Golfo San Matías [*hiszp.*][41°S, 64°30'W]
Golfo Triste [*hiszp.*][10°40'N, 68°W]
Gulf of Maine [*ang.*][43°N, 69°W]
Gulf of Paria [*ang.*]; Golfo de Paria [*hiszp.*]
[10°20'N, 62°W]
Gulf of Saint-Malo [*ang.*]; Golfe de Saint-
-Malo [*fr.*][48°45'N, 2°W]
Kanał Bristolski; Bristol Channel [*ang.*];
Môr Hafren [*walijski*][51°20'N, 3°30'W]
La Plata; Río de la Plata [*hiszp.*][35°S, 57°W]
Lago de Maracaibo [*hiszp.*][10°30'S,
71°30'W]
Skalda Wschodnia; Oosterschelde [*nid.*]
[51°35'N, 4°E]
Skalda Zachodnia; Westerschelde [*nid.*]
[51°23'N, 3°45'E]
Vestfjorden [*norw.*][68°10'N, 15°E]
Zatoka Beninu; Bight of Benin [*ang.*]; Golfe
de Bénin; Golfe du Bénin [*fr.*][5°30'N, 3°E]
Zatoka Białych Niedźwiedzi; Isbjørnhamna
[*norw.*][77°N, 15°35'E]
Zatoka Biskajska; Bizkaiko Golkoa
[*baskijski*]; Golfe de Gascogne [*fr.*]; Golfo
de Biscaia [*galisyjski*]; Mar Cantábrico;
Golfo de Vizcaya [*hiszp.*][45°N, 4°W]
Zatoka Bostońska; Boston Bay [*ang.*]
[42°20'N, 70°50'W]
Zatoka Dublińska; Dublin Bay [*ang.*]; Cuan
Baile Átha Cliath [*irl.*][53°20'N, 6°06'W]
Zatoka Florydzka; Florida Bay [*ang.*][25°N,
80°45'W]
Zatoka Frobishera; Frobisher Bay [*ang.*]
[63°N, 67°W]
Zatoka Fundy; Bay of Fundy [*ang.*]; Baie de
Fundy [*fr.*][45°N, 66°W]
Zatoka Gwinejska; Gulf of Guinea [*ang.*];
Golfe de Guinée [*fr.*]; Golfo de Guinea
[*hiszp.*]; Golfo da Guiné [*port.*][2°N,
5°E]
Zatoka Hawajska; Bahía de la Habana
[*hiszp.*][23°08'N, 82°20'W]
Zatoka Helgolandzka; Helgoländer Bucht
[*niem.*][54°N, 8°E]
Zatoka Honduraska; Gulf of Honduras
[*ang.*]; Golfo de Honduras [*hiszp.*]
[16°10'N, 87°50'W]
Zatoka Kadyksu; Golfo de Cádiz [*hiszp.*];
Golfo de Cádiz [*port.*][37°N, 7°W]
Zatoka Kokosowa; Cocos Bay [*ang.*]
[10°27'N, 61°W]
Zatoka Króla Jerzego; King George Bay
[*ang.*][51°40'S, 60°30'W]
Zatoka Królowej Charlotty; Queen Charlotte
Bay [*ang.*][51°50'S, 60°45'W]
Zatoka Liverpulska; Liverpool Bay [*ang.*];
Bae Lerpwl [*walijski*][53°30'N, 3°30'W]
Zatoka Lüderitza; Lüderitz Bay [*ang.*]
[26°36'S, 15°08'E]
Zatoka Meksykańska; Gulf of Mexico
[*ang.*]; Golfo de México [*hiszp.*][25°N,
90°W]

Zatoka Moskitów; Golfo de los Mosquitos
[hiszp.][9°N, 81°W]

Zatoka Niemiecka; Tyske Bugt [duń.];
Dútske bocht [fryzyjski]; Duitse Bocht
[nid.] Deutsche Bucht [niem.] [55°N, 7°E]

Zatoka Nowosilskiego; Novosilski Bay
[ang.][54°39'S, 36°21'W]

Zatoka Sekwany; Baie de Seine; Baie de la
Seine [fr.][49°30'N, 0°30'W]

Zatoka Stolowa; Tafelbaai [afř.]; Table Bay
[ang.][33°53'S, 18°27'E]

Zatoka Świętego Wawrzyńca; Gulf of Saint
Lawrence [ang.]; Golfe du Saint-Laurent
[fr.][48°N, 62°W]

Zatoka Świętej Heleny; Sint Helenabaai
[afř.]; Saint Helena Bay [ang.][32°15'S,
18°05'E]

Zatoka Świń; Bahía de Cochinos [hiszp.]
[22°10'N, 81°10'W]

Zatoka Tangerska; Chalidź Tandża (trb.),
Khalij Tānjah (trl.)[arab.][35°47'N,
5°47'W]

Zatoka Wenezuelska; Golfo de Venezuela
[hiszp.][11°30'N, 71°W]

Zatoka Wielorybia; Walvis Bay [ang.]
[22°55'S, 14°28'E]

Zatoka Wszystkich Świętych; Baía de Todos
os Santos [port.][12°48'S, 38°38'W]

Żyronda; Gironde; Embouchure de la
Gironde [fr.][45°30'N, 0°55'W]

Cieśniny

Anegada Passage [ang.][18°30'N, 63°40'W]
Anguilla Channel [ang.]; Canal de l'Anguille
[fr.][18°10'N, 63°05'W]

Caicos Passage [ang.][22°N, 73°W]

Canal de los Indios [hiszp.][22°10'N, 83°10'W]

Cieśnina Cabota; Cabot Strait [ang.]; Déroit
de Cabot [fr.][47°20'N, 59°30'W]

Cieśnina Davisa; Davis Strait [ang.]; Davis
Stræde [duń.]; Déroit de Davis [fr.][66°N,
58°W]

Cieśnina Drake'a; Drake Passage [ang.];
Paso Drake; Pasaje de Drake [hiszp.][60°S,
65°W]

Cieśnina Duńska; Danmark Stræde [duń.];
Danmerkursund [islandzki][67°N, 27°W]

Cieśnina Dziewicza; Virgin Passage [ang.];
Pasaje de la Virgen [hiszp.][18°20'N,
65°10'W]

Cieśnina Falklandzka; Falkland Sound
[ang.][51°45'S, 59°30'W]

Cieśnina Florydzka; Straits of Florida
[ang.]; Estrecho de la Florida [hiszp.]
[24°30'N, 81°W]

Cieśnina Gibraltarska; Strait of Gibraltar
[ang.]; Bughaz Dżabal Tarik (trb.), Būghāz
Jabal Tāriq (trl.); Madik Dżabal Tarik
(trb.), Maḏīq Jabal Tāriq (trl.)[arab.];

Estrecho de Gibraltar [hiszp.][35°50'N,
5°30'W]

Cieśnina Hudsona; Hudson Strait [ang.];
Déroit d'Hudson [fr.][62°N, 70°W]

Cieśnina Jukatańska; Estrecho de Yucatán;
Canal de Yucatán [hiszp.][21°30'N, 86°W]

Cieśnina Kaletańska; Strait of Dover [ang.];
Pas de Calais [fr.][51°N, 1°30'E]

Cieśnina Le Maire'a; Estrecho de Le Maire
[hiszp.][54°50'S, 65°W]

Cieśnina Magellana; Estrecho de
Magellanes [hiszp.][53°S, 70°40'W]

Cieśnina Ołgi; Olgastretet [norw.][78°30'N,
25°E]

Cieśnina Smoków; Dragons Mouths
[ang.]; Boca de Dragón [hiszp.][10°45'N,
61°45'W]

Cieśnina Zawietrzna; Paso de los Vientos
[hiszp.]; Passe du Vent [fr.][20°N,
73°50'W]

Cieśnina Żmij; Serpents Mouth [ang.]; Boca
de la Serpiente [hiszp.][10°N, 61°30'W]

Dominica Passage [ang.]; Canal de la
Dominique [fr.][15°45'N, 61°30'W]

Exuma Sound [ang.][24°15'N, 76°W]

Guadeloupe Passage [ang.]; Canal de la
Guadeloupe [fr.][16°45'N, 61°45'W]

Kanal Beagle; Canal Beagle [*hiszp.*]
[54°53'S, 68°10'W]

Kanal Jamajski; Jamaica Channel [*ang.*];
Canal de la Jamaïque [*fr.*][18°N, 75°W]

Kanal Północny; North Channel [*ang.*];
Sruth na Maoile [*irl., gaelicki*][55°15'N,
6°W]

Kanal Starobahamski; Old Bahama Channel
[*ang.*]; Canal Viejo de Bahama [*hiszp.*]
[22°30'N, 78°W]

Kanal Świętego Jerzego; Saint George's
Channel [*ang.*]; Muir Bhreatan [*irl.*];
Sianel San Siôr [*walijski*][52°N, 6°W]

Kattegat; Kattegat [*duń.*]; Kattegatt [*szw.*]
[57°N, 11°30'E]

La Manche; English Channel [*ang.*];
Manche; La Manche [*fr.*][50°N, 1°W]
Limfjorden [*duń.*][56°55'N, 9°10'E]
Long Island Sound [*ang.*][41°10'N, 73°W]
Martinique Passage [*ang.*]; Canal de la
Martinique [*fr.*][15°N, 61°15'W]
Mona Passage [*ang.*]; Canal de la Mona
[*hiszp.*][18°30'N, 67°45'W]
Saint Lucia Channel [*ang.*]; Canal de Sainte-
-Lucie [*fr.*][14°15'N, 61°W]
Saint Vincent Passage [*ang.*][13°30'N,
61°W]
Skagerrak [*duń., norw., szw.*][58°N, 10°E]
Strait of Belle Isle [*ang.*]; Détroit de Belle
Isle [*fr.*][51°30'N, 56°30'W]

Prądy morskie

Antarktyczny Prąd Okolobiegunowy;
Antarctic Circumpolar Current [60°S;
*składa się z Prądu Wiatrów Zachodnich
i Prądu Wiatrów Wschodnich*]

Prąd Agulhas; **Prąd Południowoafrykański**;
Agulhas Current; South Africa Current
[35°S, 20°E]

Prąd Angolski; Angola Current [3°S, 9°W]

Prąd Antylski; Antilles Current [22°30'N,
70°W]

Prąd Benguelski; Benguela Current [20°S,
10°E]

Prąd Brazylijski; Brazil Current [27°S,
43°W]

Prąd Falklandzki; Falkland Current [40°S,
51°W]

Prąd Florydzki; Florida Current [24°N,
80°W]

Prąd Gujański; Guyana Current [6°N, 50°W]

Prąd Gwinejski; Guinea Current [3°N, 5°W]

Prąd Irmingera; Irminger Current [63°N,
25°W]

Prąd Jukatański; Yucatan Current [22°N,
87°W]

Prąd Kanaryjski; Canary Current; Canaries
Current [25°N, 21°W]

Prąd Karaibski; Caribbean Current [14°N,
70°W]

Prąd Labradorski; Labrador Current [61°N,
60°W]

Prąd Łomonosowa; Lomonosov Current
[1°S, 15°W; *pod Prądem
Południoworównikowym i Równikowym
Prądem Wstecznym*]

Prąd Meksykański; Mexican Current [24°N,
96°W]

Prąd Norweski; Norway Current; Norwegian
Current [69°N, 8°E]

Prąd Południowoatlantycki; South Atlantic
Current [50°S, 20°W; *część Prądu Wiatrów
Zachodnich zawarta pomiędzy 67°W a 20°E*]

Prąd Południoworównikowy; South
Equatorial Current [3°S, 10°W]

Prąd Północnoatlantycki; North Atlantic
Current [46°N, 36°W]

Prąd Północnorównikowy; North Equatorial
Current [15°N, 40°W]

Prąd Przylądka Horn; Cape Horn Current
[57°S, 67°W]

Prąd Równikowy; Equatorial Current
[*wspólna nazwa dla Prądu
Północnorównikowego, Równikowego
Prądu Wstecznego i Prądu
Południoworównikowego*]

Prąd Wiatrów Zachodnich; **Dryf Wiatrów
Zachodnich**; West Wind Drift [60°S]

Prąd Wschodniogrenlandzki; East Greenland Current [67°N, 30°W]
Prąd Wschodnioislandzki; East Iceland Current [65°N, 14°W]
Prąd Zachodniogrenlandzki; West Greenland Current [66°N, 55°W]

Prąd Zachodniospitsbergeński; West Spitsbergen Current; Spitsbergen Current; West Svalbard Current [77°N, 14°E]
Prąd Zatokowy; **Golfszrom**; Gulf Stream; Gulf Stream Current [40°N, 55°W]
Prąd Zielonego Przylądka; Cape Verde Current [17°N, 18°W; *prąd okresowy*]
Równikowy Prąd Wsteczny; Equatorial Counter Current [6°N, 15°W]

Grzbiety

Ceará Ridge [5°N, 44°W]
Falkland Ridge [49°S, 33°W]
Gorringer Ridge [37°N, 11°W]
Grzbiet Afrykańsko-Antarktyczny; Atlantic-Indian Ridge [53°S, 20°E]
Grzbiet Beaty; Beata Ridge [15°N, 73°W]
Grzbiet Blake'a; Blake Ridge [31°N, 75°W]
Grzbiet Jan Mayen; Jan Mayen Ridge [69°N, 9°W]
Grzbiet Kajmański; Cayman Ridge [19°N, 82°W]
Grzbiet Mohna; Mohns Ridge [73°N, 0°]
Grzbiet Południowoatlantycki; South Atlantic Ridge [50°S, 10°W]
Grzbiet Północnoatlantycki; North Atlantic Ridge [20°N, 47°W]
Grzbiet Ptasi; Aves Ridge [13°N, 63°W]
Grzbiet Reykjanes; Reykjanes Ridge [57°N, 34°W]

Grzbiet Scotia; Scotia Ridge [60°S, 30°W; hist.: *South Antillean Ridge*]
Grzbiet Śródatlantycki; Mid-Atlantic Ridge [0°, 20°W; *składa się z Grzbietu Północnoatlantyckiego i Grzbietu Południowoatlantyckiego*]
Grzbiet Wielorybi; Walvis Ridge [29°S, 5°E]
Knipovich Ridge [77°N, 6°E]
Newfoundland Ridge [41°N, 48°W]
North Scotia Ridge [53°S, 50°W]
North Weddell Ridge [60°S, 13°W; hist.: *America-Antarctic Ridge*]
Pillsbury Ridge [0°30'N, 17°W]
Researcher Ridge [15°N, 50°W]
Shaka Ridge [52°S, 11°E]
Shona Ridge [50°S, 3°E]
South Scotia Ridge [60°S, 47°W]
Southwest Indian Ridge [54°S, 18°E]
West Scotia Ridge [57°S, 58°W]
Zapiola Ridge [43°S, 42°W]

Góry

Almirante Saldanha Seamount [22°30'S, 38°W]
Altair Seamount [44°30'N, 34°W]
Ampère Seamount [35°N, 13°W]
Antialtair Seamount [42°30'N, 24°W]
Anton Dohrn Seamount [57°30'N, 11°W]
Argentina Seamount [38°S, 19°E]
Atlantis Seamount [34°30'N, 31°W]
Bonaparte Seamount [15°30'S, 7°W]
Cape Verde Seamount [15°20'N, 22°W]
Cardno Guyot [13°S, 6°W]
Caryn Seamount [36°40'N, 68°W]

Colorado Seamount [33°N, 37°W]
Columbia Seamount [20°30'S, 32°W]
Congress Seamount [33°N, 55°W]
Corner Seamounts [35°N, 49°W]
Crawford Seamount [38°S, 8°W]
Cruiser Seamount [32°30'N, 27°W]
Dacia Seamount [31°10'N, 13°40'W]
Dampier Seamount [11°S, 1°W]
Davis Seamounts [50°S, 6°E]
Discovery Seamounts [42°S, 3°E]
Endeavour Seamount [25°N, 20°W]
Engelbrecht Seamount [36°S, 15°E]

Eriador Seamount [54°50'N, 25°20'W]
 Erica Seamount [38°S, 15°E]
 Ewing Seamount [23°18'S, 8°17'E]
 Faraday Seamount [37°N, 31°W]
 Franklin Seamount [57°N, 27°W]
 Gettysburg Seamount [36°30'N, 12°W]
Góry Nowej Anglii; New England Seamounts
 [37°30'N, 60°W]
 Guevara Seamounts [59°S, 41°W]
 Hecate Seamount [52°18'N, 31°W]
 Hodges Seamount [32°N, 59°W]
 Hotspur Seamount [18°S, 36°W]
 Hyères Seamount [31°30'N, 29°W]
 Irving Seamount [32°N, 28°W]
 Jaseur Seamount [20°30'S, 36°W]
 Kayar Seamounts [16°N, 18°W]
 Krylov Seamount [17°30'N, 30°W]
 Lorien Knoll [54°N, 20°W]
 Marietta Seamount [58°N, 29°W]
 McNish Seamount [41°S, 6°W]
 Meteor Seamounts [48°S, 12°E]
 Milne Seamounts [45°N, 40°W]
 Minia Seamount [53°N, 35°W]
 Molloy Seamount [28°S, 9°E]
 Muir Seamount [34°N, 63°W]
 Newfoundland Seamounts [42°30'N, 46°W]
 Olympus Knoll [45°24'N, 27°40'W]
 Orphan Knoll [50°30'N, 47°W]

Panzarini Seamount [40°S, 12°E]
 Pernambuco Seamounts [9°S, 32°W]
 Plato Seamount [33°N, 30°W]
 Protea Seamount [37°S, 18°E]
 R.S.A. Seamount [40°S, 5°W]
 Rodgers Seamount [17°S, 37°W]
 Rohan Seamount [54°45'N, 22°20'W]
 Sanders Seamount [52°S, 3°E]
 Schmitt-Ott Seamount [39°S, 14°E]
 Schwabenland Seamount [46°S, 1°E]
 Seine Seamount [34°N, 15°W]
 Senghor Seamount [17°N, 22°W]
 Shannon Seamount [43°S, 4°E]
 Spiess Seamount [54°S, 2°E]
 Stocks Seamount [12°S, 32°W]
 Swazi Seamount [49°S, 10°E]
 The Paps Seamount [26°N, 21°W]
 Tripp Seamount [29°30'S, 16°E]
 Tropic Seamount [24°N, 21°W]
 Vema Seamount [32°S, 10°E]
 Vitória-Trindade Seamounts [22°S, 34°W]
 Wüst Seamount [33°S, 3°W]
 Wyandot Seamount [37°S, 16°E]
 Wyoming Seamount [33°30'N, 57°W]
 Xhosa Seamount [47°S, 12°E]
 Zapiola Seamount [38°S, 25°W]
 Zenker Seamount [42°S, 6°W]
 Zulu Seamount [48°S, 10°E]

Progi

Próg Azorsko-Gibraltarski; Azores-Gibraltar
 Ridge [36°30'N, 15°W]
Próg Biskajski; Azores-Biscay Rise; Biscay
 Horse [43°N, 20°W]
Próg Grenlandzko-Islandzki; Greenland-
 -Iceland Rise [67°N, 28°W]

Próg Islandzki; Iceland-Faroe Rise; Iceland
 Rise [64°N, 10°W]
Próg Wyville'a-Thomsona; Wyville-
 -Thomson Ridge [60°N, 5°W]

Krawędzie

Ascension Fracture Zone [6°S, 10°W]
 Doldrums Fracture Zone [8°30'N, 32°W]
 Jan Mayen Fracture Zone [72°N, 11°W]
 Kane Fracture Zone [23°N, 45°W]
Krawędź Atlantis; Atlantis Fracture Zone
 [30°N, 42°W]

Krawędź Chain; Chain Fracture Zone [2°S,
 20°W]
Krawędź Falklandzka; Falkland Fracture
 Zone [49°S, 40°W]
Krawędź Faradaya; Faraday Fracture Zone
 [49°N, 29°W]

Krawędź Gibbsa; Charlie-Gibbs Fracture Zone; Gibbs Fracture Zone [54°N, 35°W]
Krawędź Grenlandzka; Greenland Fracture Zone [75°30'N, 0°30'E]
Krawędź Oceanografów; Oceanographer Fracture Zone [35°N, 35°W]
Krawędź Rio Grande; Rio Grande Fracture Zone [29°30'S, 22°W]

Krawędź Romanche; La Romanche Fracture Zone [1°N, 17°W]
Krawędź Vema; Vema Fracture Zone [11°30'N, 43°W]
Saint Helena Fracture Zone [17°S, 16°W]
Sheckleton Fracture Zone [60°S, 59°W]
Tristan da Cunha Fracture Zone [38°S, 15°W]

Wyniesienia

Demerara Plateau [8°N, 54°W; hist.: *Guyana Plateau*]
East Thulean Rise [51°30'N, 23°W]
Islas Orcadas Rise [50°S, 25°W]
Meteor Rise [46°S, 5°E]
Northeast Georgia Rise; South Georgia Rise [52°S, 34°W]
Northwest Georgia Rise [52°S, 38°W]
West Thulean Rise [52°N, 40°W]
Wyniesienie Azorskie; Azores Plateau [37°N, 24°W]
Wyniesienie Bermudzkie; Bermuda Rise [33°N, 65°W]

Wyniesienie Falklandzkie; Falkland Plateau [50°S, 50°W]
Wyniesienie Gwinejskie; Guinea Rise [0°, 7°E]
Wyniesienie Przylądkowe; Agulhas Ridge; Cape Plateau [40°S, 15°E]
Wyniesienie Rio Grande; Rio Grande Plateau [30°S, 35°W]
Wyniesienie Rockall; Rockall Plateau [56°30'N, 19°W]
Wyniesienie Sierra Leone; Sierra Leone Rise [6°30'N, 21°W]
Wyniesienie Zielonego Przylądka; Cape Verde Plateau [17°N, 20°W]

Plaskowyże

Icelandic Plateau [69°N, 13°W]
Plaskowyż Blake'a; Blake Plateau [30°N, 80°W]

Rochebonne Plateau [46°N, 3°W]
Santos Plateau [27°S, 42°W]
Vöring Plateau [67°30'N, 4°E]

Baseny

Basen Afrykańsko-Antarktyczny; Atlantic-Indian Basin [60°S, 20°E]
Basen Agulhas; Agulhas Basin [42°S, 20°E]
Basen Angolski; Angola Basin [16°S, 3°E]
Basen Argentyński; Argentine Basin [43°S, 43°W]
Basen Biskajski; Biscay Basin [45°N, 5°W]
Basen Blake'a-Bahama; Bahama Basin; Blake-Bahama Basin [28°N, 80°W]
Basen Brazylijski; Brazil Basin [16°S, 26°W]
Basen Grenady; Grenada Basin [15°N, 64°W]

Basen Gujański; Guiana Basin [10°N, 45°W]
Basen Gwinejski; Guinea Basin [0°, 4°W]
Basen Iberyjski; Iberian Basin [40°N, 17°W; część *Basenu Zachodnioeuropejskiego*]
Basen Irmingera; Irminger Basin [61°N, 36°W]
Basen Islandzki; Iceland Basin [60°N, 21°W]
Basen Jukatański; Yucatan Basin [20°N, 85°W]
Basen Kanaryjski; Canary Basin [31°N, 25°W]

Basen Kolumbijski; Colombia Basin [13°N, 76°W]

Basen Labradorski; Labrador Basin [55°N, 52°E]

Basen Lofocki; Lofoten Basin [70°N, 5°E]

Basen Meksykański; Mexico Basin [5°N, 91°W]

Basen Norweski; Norwegian Basin [70°N, 4°E]

Basen Nowofundlandzki; Newfoundland Basin [44°N, 41°W]

Basen Północnoamerykański; North American Basin [30°N, 70°W]

Basen Przylądkowy; Cape Basin [36°S, 8°E]

Basen Scotia; Scotia Basin; South Antillean Basin [60°S, 40°W]

Basen Sierra Leone; Sierra Leone Basin [5°N, 17°W]

Basen Wenezuelski; Venezuela Basin [15°N, 68°W]

Basen Zachodnioeuropejski; West European Basin [46°N, 10°W]

Basen Zielonego Przylądka; Cape Verde Basin [18°N, 35°W]

Gambia Basin [13°N, 28°W]

Ona Basin [58°S, 55°W]

Protector Basin [58°S, 49°W]

Yaghan Basin [55°S, 62°W]

Równiny

Angola Abyssal Plain [15°S, 4°E]

Argentine Abyssal Plain [46°S, 51°W]

Biscay Abyssal Plain [45°N, 5°W]

Cape Verde Abyssal Plain [23°N, 27°W]

Ceara Abyssal Plain [1°S, 36°W]

Demerara Abyssal Plain [9°N, 47°W]

Dumshaf Abyssal Plain [62°N, 2°E]

Hatteras Abyssal Plain [32°N, 71°W]

Iberian Abyssal Plain [40°N, 16°W]

Namibia Abyssal Plain [30°S, 7°E]

Nares Abyssal Plain [22°N, 64°W]

Pernambuco Abyssal Plain [6°S, 25°W]

Porcupine Abyssal Plain [48°N, 14°W]

Suhm Abyssal Plain [38°N, 54°W; hist.:

Sohm Abyssal Plain]

Lawice

Banquereau Bank [44°30'N, 58°30'W]

Bill Bailey's Bank [60°30'N, 11°W]

Burdwood Bank [54°S, 60°W]

Campeche Bank [21°30'N, 90°W]

Conception Bank [30°N, 13°W]

Danas Bank [62°40'N, 51°15'W]

Dogger Bank [55°N, 3°E]

Fangorn Bank [55°30'N, 20°W]

Faroe Bank [61°N, 9°W]

Fiskenæs Bank [63°30'N, 54°W]

Frederikshåbs Bank [62°N, 52°W]

Frøya Bank [63°42'N, 7°30'E]

Fugløy Bank [71°N, 20°E]

Galicia Bank [48°N, 12°W]

George Bligh Bank [59°N, 15°W]

Georges Bank [41°30'N, 67°W]

Gorda Bank [15°45'N, 82°25'W]

Grattan Bank [10°S, 13°W; hist.: *Grattan Seamount*]

Great Meteor Bank [30°N, 29°W]

Great Sole Bank [50°N, 10°W]

Halten Bank [64°45'N, 8°45'E]

Hamilton Bank [54°N, 56°W]

Hatton Bank [58°30'N, 18°W]

Josephine Bank [36°30'N, 15°W]

Lion Bank [35°30'N, 16°W]

Little Sole Bank [48°30'N, 8°W]

Louise A Boyd Bank [72°40'N, 2°50'E]

Lawica Browna; Brown Bank [50°N, 4°W]

Lawica Jutlandzka; Jutland Bank [56°30'N, 7°E]

Lawica Moskitów; Mosquitos Bank [18°N, 83°W]

Lawica Nowofundlandzka; Grand Banks of Newfoundland; Newfoundland Bank [45°30'N, 52°W]

Lawica Rozalindy; Rosalind Bank [16°N, 81°W]

Mala Ławica Bahamska; Little Bahama Bank [27°N, 79°W]
Maro Bank [70°10'N, 9°30'W]
Maurice Ewing Bank [50°S, 43°W]
Milne Bank [43°30'N, 39°W]
Misteriosa Bank [18°50'N, 83°50'W]
Mouchoir Bank [21°30'N, 70°W]
Myrseth Bank [71°36'N, 2°50'W]
Navidad Bank [20°N, 69°W]
New Bank [15°30'N, 78°W]
Outer Bailey Bank; Lousy Bank [60°30'N, 13°W]
Pedro Bank [17°N, 79°W]
Pickle Bank [20°25'N, 80°25'W]
Porcupine Bank [52°30'N, 14°W]
Rockall Bank [56°N, 16°W]

Roncador Bank [13°30'N, 80°W]
Rosemary Bank [59°30'N, 10°W]
Røst Bank [68°25'N, 12°25'E]
Sable Island Bank [44°N, 60°W]
Saglek Bank [59°N, 62°W]
Saint Pierre Bank [46°N, 56°W]
Schulz Bank [73°50'N, 2°E]
Serrana Bank [14°30'N, 80°W]
Serranilla Bank [15°50'N, 79°50'W]
Silver Bank [20°30'N, 70°W]
Sklinna Bank [65°15'N, 10°15'E]
Spartel Bank [35°55'N, 5°58'W]
Unicorn Bank [34°30'N, 16°W]
Valdivia Bank [26°S, 6°30'E]
Viking Bank [60°30'N, 2°30'E]
Wielka Ławica Bahamska; Great Bahama Bank [23°30'N, 79°W]

Głębie

Głębia Bartletta; Bartlett Deep [19°N, 80°W]

Milwaukee Deep [19°35'N, 66°30'W]
Meteor Deep [55°40'S, 25°55'W]

Rowy

Rów Bahamski; Bahama Trench [28°N, 76°W]
Rów Falklandzki; Falkland Trough [49°S, 50°W]
Rów Kajmański; Cayman Trench; Bartlett Trough [18°30'N, 80°W]
Rów Południowoszetlandzki; South Shetland Trough [60°S, 62°W]

Rów Portorykański; Puerto Rico Trench [20°N, 66°W]
Rów Sandwich Południowy; South Sandwich Trench [60°S, 25°W]
Rów Szetlandzki; Faroe-Shetland Channel; Faroe-Shetland Trough [61°N, 4°W]

Rynny

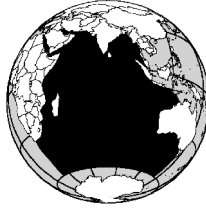
Imarssuak Seachannel [63°N, 35°W]
Kings Trough [43°30'N, 22°W]
Maury Seachannel [58°N, 22°W]
Rockall Trough [55°N, 14°W]

Rynna Norweska; Norwegian Trough; Norwegian Deep [60°N, 5°E]
Rynna Wyspy Niedźwiedziej; Bear Island Trough; Barents Trough [73°30'N, 22°E]

Kaniony

Hydrographer Canyon [40°N, 69°W]
Kanion Hudsona; Hudson Canyon [39°30'N, 72°30'W]

Kanion Środkowoceaniczny; Northwest Atlantic Mid-Ocean Canyon; Mid-Ocean Canyon [53°N, 45°W]



OCEAN INDYJSKI

Morza

Morza Andamańskie; Andaman Sea [*ang.*]; Kappalikyun Pinle [*birmański*]; Andaman Sagar (*trb.*), Amdamān Sāgar (*trl.*)[*hindī*]; Laut Andaman [*indon., malajski*]; Thale Andaman [*tajski*]

Morza Arabskie; Arabian Sea [*ang.*]; Al-Bahr al-Arabi (*trb.*), Al-Baḥr al-‘Arabi (*trl.*)[*arab.*]; Arab Sagar (*trb.*), Arab Sāgar (*trl.*)[*gudżarati, hindī*]; Arebijan Samudra (*trb.*), Arebijan Samudra (*trl.*)[*kannada*]; Arabi Samudra (*trb.*), Arabi Samudra (*trl.*)[*marathi*]; Darja-je Arab (*trb.*),

Daryā-ye ‘Arab (*trl.*)[*perski*]; Badda Carbeed [*somalijski*]; Bahira-e Arab (*trb.*), Baḥīra^h-e ‘Arab (*trl.*)[*urdu*]

Morza Czerwone; Red Sea [*ang.*]; Al-Bahr al-Ahmar (*trb.*), Al-Baḥr al-Aḥmar (*trl.*)[*arab.*]; Mer Rouge [*fr.*]; Jam Suf (*trb.*), Yam Suf (*trl.*)[*hebr.*]; Kej Bahyr (*trb.*), K’ey Bahir (*trl.*)[*tigrinia*]

Morza Lakkadiwskie; Laccadive Sea; Lakshadweep Sea [*ang.*]; Lakszadwip Sagar (*trb.*), Lakṣadwīp Sāgar (*trl.*)[*hindī*]

Zatoki

Chalidż Masira (*trb.*), Khalīj Maṣīrah (*trl.*)[*arab.*][20°N, 58°E]

Chalidż Tadzura (*trb.*), Khalīj Tājūrā’ (*trl.*)[*arab.*]; Golfe de Tadjoura [*fr.*][11°40’N, 43°E]

Ghubbat Saukira (*trb.*), Ghubbat Ṣawqirah (*trl.*)[*arab.*][18°30’N, 57°E]

Gulf of Kachchh [*ang.*]; Kaččhano Akhat (*trb.*), Kacchano Akhāt (*trl.*)[*gudżarati*]; Kačč ki Khari (*trb.*), Kacch kī Khārī (*trl.*)[*hindī*][22°40’N, 69°30’E]

Gulf of Mannar [*ang.*]; Mannar ki Khari (*trb.*), Mannār kī Khārī (*trl.*)[*hindī*]; Mannaram Bokka (*trb.*), Mannāram Bokka (*trl.*)[*syngaleski*]; Mannar Wirikuda (*trb.*), Mannār Virikuṭā (*trl.*)[*tamilski*][8°30’N, 79°E]

Kuria Muria; Ghubbat Churijja Muriija (*trb.*), Ghubbat Khuriyyā Muriyyā (*trl.*)[*arab.*][17°50’N, 55°50’E]

Martaban; Muttama Kwe [*birmański*][16°30’N, 97°E]

Sonmiani Bay [*ang.*]; Chalidż-e Sonmijani (*trb.*), Khalīj-e Sonmiyānī (*trl.*)[*urdu*][25°10’N, 66°30’E]

Wielka Zatoka Australijska; Great Australian Bight [*ang.*][37°S, 134°E]

Zatoka Adeńska; Chalidż Adan (*trb.*), Khalīj ‘Adan (*trl.*)[*arab.*]; Golfe d’Aden [*fr.*]; Badyarada Cadmeed [*somalijski*][12°N, 47°E]

Zatoka Akaba; Chalidż al-Akaba (*trb.*), Khalīj al-‘Aqabah (*trl.*)[*arab.*]; Mifrac Elat (*trb.*), Mifraz Elat (*trl.*)[*hebr.*][28°30’N, 34°40’E]

Zatoka Bahrajnu; Chalidż al-Bahrajn (*trb.*), Khalīj al-Baḥrayn (*trl.*)[*arab.*][25°45’N, 50°40’E]

Zatoka Bengalska; Bay of Bengal [*ang.*]; Bongoposagor (*trb.*), Vaṅgopasāgar (*trl.*) [*bang.*] Bingala Pinle-aw [*birmański*]; Bangal ki Khari (*trb.*), Baṅgāl kī Khārī (*trl.*) [*hindi*]; Bangopa Sagar (*trb.*), Baṅgopa Sāgar [*orija*]; Bengala Bokka (*trb.*), Beṅgala Bokka (*trl.*) [*syngaleski*]; Wangala Wirikuda (*trb.*), Vaṅkāla Virikuṭā (*trl.*) [*tamilski*] [15°N, 88°E]

Zatoka Geografu; Geographe Bay [*ang.*] [33°35'S, 115°15'E]

Zatoka Kambajska; Gulf of Cambay [*ang.*]; Khambhatano Akhat (*trb.*), Khaṁbhātano Akhāt (*trl.*) [*gudżarati*]; Khaṁbhat ki Khari (*trb.*), Khaṁbhāt kī Khārī (*trl.*) [*hindi*] [21°N, 72°30'E]

Zatoka Króla Jerzego; King George Sound [*ang.*] [35°03'S, 117°58'E]

Zatoka Królewska; King Sound [*ang.*] [16°50'S, 123°25'E]

Zatoka Omańska; Gulf of Oman [*ang.*]; Chalidż Uman (*trb.*), Khaḷīj 'Umān (*trl.*) [*arab.*]; Darja-je Oman (*trb.*), Daryā-ye 'Omān (*trl.*) [*perski*]; Chalidż-e Uman (*trb.*), Khaḷīj-e Ūmān (*trb.*) [*urdu*] [25°30'N, 58°E]

Zatoka Palk; Palk Bay [*ang.*]; Palk ki Khari (*trb.*), Palk kī Khārī (*trl.*) [*hindi*]; Pok Bokka (*trb.*), Pōk Bokka (*trl.*) [*syngaleski*]; Pak Kuda (*trb.*), Pāk Kuṭā (*trl.*); Pakku Kuda (*trb.*), Pākku Kuṭā (*trl.*) [*tamilski*] [9°30'N, 79°30'E]

Zatoka Perska; Al-Chalidż al-Arabi (*trb.*), Al-Khaḷīj al-'Arabī (*trl.*) [*arab.*]; Chalidż-e Fars (*trb.*), Khaḷīj-e Fārs (*trl.*) [*perski*] [27°N, 51°E]

Zatoka Rekina; Shark Bay [*ang.*] [25°30'S, 113°50'E]

Zatoka Spencera; Spencer Gulf [*ang.*] [34°30'S, 137°E]

Zatoka Sueska; Chalidż as-Suwajs (*trb.*), Khaḷīj as-Suways (*trl.*) [*arab.*] [28°40'N, 33°E]

Zatoka Świętego Wincentego; Gulf Saint Vincent [*ang.*] [35°S, 138°10'E]

Cieśniny

Bab al-Mandab; Bab el Mandeb [*ang.*]; Bab al-Mandab (*trb.*), Bāb al-Mandab (*trl.*) [*arab.*]; Bab-el-Mandeb [*fr.*] [12°35'N, 43°25'E]

Cieśnina Bassa; Bass Strait [*ang.*] [40°S, 146°E]

Cieśnina Geografu; Geographe Channel [*ang.*] [24°40'S, 113°20'E]

Cieśnina Kokosowa; Coco Channel [*ang.*]; Koko Yay Kyaung [*birmański*]; Koko Dźalmarg (*trb.*), Koko Jalmārg (*trl.*) [*hindi*] [13°50'N, 93°10'E]

Cieśnina Malakka; Strait of Malacca [*ang.*]; Maluĵia Haixia [*chiń.*]; Selat Melaka [*indon., malajski*]; Chongkhaep Malaka [*tajski*]; Malakka Nirinaj (*trb.*), Malākkā Nīriṅai (*trl.*) [*tamilski*] [2°30'N, 101°E]

Cieśnina Nikobarska; Great Chanel [*ang.*] [6°N, 94°30'E]

Cieśnina Palk; Palk Strait [*ang.*]; Palk Dźaldamarumadhja (*trb.*), Palk Jaḷdamarumadhya (*trl.*) [*hindi*]; Pok Samudrasandhija (*trb.*), Pōk Samudrasandhiya (*trl.*) [*syngaleski*]; Pāk Dźalasandi (*trb.*), Pāk Jalacanti (*trl.*); Pakku Nirinaj (*trb.*), Pākku Nīriṅai (*trl.*) [*tamilski*] [10°N, 79°45'E]

Cieśnina Przyrodnika; Naturaliste Channel [*ang.*] [25°23'S, 113°02'E]

Cieśnina Sundajska; Selat Sunda [*indon.*] [6°S, 105°45'E]

Cieśnina Tirańska; Madik Tiran (*trb.*), Maḷīq Tīrān (*trl.*) [*arab.*] [28°N, 34°27'E]

Kanał Dziesiątego Stopnia; Ten Degree Channel [*ang.*]; Das Digri Dźalmarg (*trb.*), Das Ḍigri Jalmārg (*trl.*) [*hindi*] [10°N, 92°30'E]

Kanał Dziewiątego Stopnia; Nine Degree Channel [*ang.*]; Nau Digri Džalmarg (*trb.*), Nau Ḍigrī Jalmārg (*trl.*)[*hindi*][9°N, 73°E]

Kanał Mozambicki; Madik Muzanbik (*trb.*), Maḍīq Mūzanbīq (*trl.*) [*arab.*]; Canal du Mozambique; Canal de Mozambique [*fr.*]; Lakandranon' i Mozambika [*malgaski*]; Canal de Moçambique [*port.*][18°S, 42°E]

Kanał Ósmego Stopnia; Eight Degree Channel [*ang.*]; Ath Digri Džalmarg (*trb.*), Āṭh Ḍigrī Jalmārg (*trl.*) [*hindi*]; Ma Ma Li Kandu (*trb.*), Maa Ma Lee Kandu (*trl.*) [*malediwski*][8°N, 73°E]

Kanał Półtora Stopnia; One and Half Degree Channel [*ang.*]; Huwadu Kandu (*trb.*), Huvadhoo Kandu (*trl.*)[*malediwski*][1°30'N, 73°20'E]

Kanał Równikowy; Equatorial Channel [*ang.*]; Addu Kandu (*trb.*), Addoo Kandu (*trl.*)[*malediwski*][0°, 73°20'E]

Kanał Zanzibarski; Zanzibar Channel [*ang.*][6°S, 39°E]

Kardiva Channel [*ang.*]; Kašidu Kandu (*trb.*), Kaashidoo Kandu (*trl.*)[*malediwski*][4°50'N, 73°10'E]

Madik Džubal (*trb.*), Maḍīq Jūbāl (*trl.*) [*arab.*][27°40'N, 33°50'E]

Mafia Channel [*ang.*][7°50'S, 39°35'E]

Ormuz; Madik Hurmuz (*trb.*), Maḍīq Hurmuz (*trl.*)[*arab.*]; Tange-je Hormoz (*trb.*), Tangeh-ye Hormoz (*trl.*)[*perski*][26°35'N, 56°30'E]

Pemba Channel [*ang.*][5°10'S, 39°20'E]
Selat Mentawai [*indon.*][1°40'S, 100°E]

Prądy morskie

Antarktyczny Prąd Okolobiegunowy; Antarctic Circumpolar Current [60°S; składa się z Prądu Wiatrów Zachodnich i Prądu Wiatrów Wschodnich]

Prąd Agulhas; Prąd Południowoafrykański; Agulhas Current; South Africa Current [35°S, 20°E]

Prąd Madagaskarski; Madagascar Current [20°S, 55°E]

Prąd Monsonowy; Monsoon Drift; Monsoon Current [2°30'N, 80°E]

Prąd Mozambicki; Mozambique Current [20°S, 37°E]

Prąd Południowoindyjski; South India Current [50°S, 90°E; część Prądu Wiatrów Zachodnich zawarta pomiędzy 20°E a 147°E]

Prąd Południoworównikowy; South Equatorial Current [15°S, 80°E]

Prąd Równikowy; Equatorial Current [*wspólna nazwa dla Równikowego Prądu Wstecznego i Prądu Południoworównikowego*]

Prąd Somalijski; Somali Current [5°N, 49°E]

Prąd Wiatrów Zachodnich; Dryf Wiatrów Zachodnich; West Wind Drift [60°S]

Prąd Wschodnioarabski; East Arabian Current [15°N, 72°E]

Prąd Wschodniobengalski; East Bengal Current [17°N, 93°E]

Prąd Zachodnioarabski; West Arabian Current [18°N, 59°E]

Prąd Zachodnioaustralijski; West Australian Current [25°S, 102°E]

Prąd Zachodniobengalski; West Bengal Current [17°N, 85°E]

Równikowy Prąd Wsteczny; Equatorial Counter Current [5°S, 80°E]

Grzbiety

Chain Ridge [6°N, 54°30'E]

Dirck Hartog Ridge [31°S, 106°E]

East Indiaman Ridge [25°30'S, 99°E]

Grzbiet Afrykańsko-Antarktyczny; Atlantic-Indian Ridge [53°S, 20°E]

Grzbiet Arabsko-Indyjski; Carlsberg Ridge; Arabian-Indian Ridge [6°N, 60°E]

Grzbiet Czagos-Lakkadiwy; Chagos-Laccadive Ridge [11°N, 73°E]

Grzbiet Madagaskarski; Madagascar Ridge [30°S, 45°E]

Grzbiet Malediwski; Maldive Ridge [3°N, 73°E; część Grzbietu Czagos-Lakkadiwy]

Grzbiet Maskareński; Mascarene Plateau; Seychelles Ridge [11°S, 59°30'E]

Grzbiet Murraya; Murray Ridge [23°30'N, 63°E]

Grzbiet Południowotasmański; South Tasman Rise [47°S, 147°E]

Grzbiet Środkowoindyjski; Central Indian Ridge; Mid-Indian Ridge [22°S, 69°E]

Grzbiet Wschodnioindyjski; Ninetyeast Ridge; East Indian Ridge [3°S, 89°E]

Grzbiet Zachodnioaustralijski; Broken Ridge; West Australian Ridge [32°S, 95°E]

Grzbiet Zachodnioindyjski; Southwest Indian Ridge [27°30'S, 65°E]

Horizon Ridge [15°S, 106°E]

Java Ridge [10°S, 111°E]

L'Espoir Ridge [33°S, 102°E]

Lost Dutchmen Ridge [25°30'S, 107°E]

Góry

Afanasij Nikitin Seamount [3°S, 83°E]

Africana Seamount [32°S, 29°E]

Alix Seamount [17°30'S, 61°30'E]

Andrew Guyot [6°30'N, 50°30'E]

Bardin Seamount [14°S, 54°E]

Davie Seamount [37°S, 26°E]

Deacon Seamount [47°30'S, 44°E]

Eendracht Seamounts [29°S, 101°E]

Funk Seamount [46°15'S, 37°30'E]

Hydra Seamount [11°S, 51°E]

Jaguar Seamount [22°S, 39°E]

Kohler Seamount [52°50'S, 65°E]

Kurchatov Seamount [5°30'S, 68°30'E]

La Pérouse Seamount [19°40'S, 54°10'E]

Lena Seamount [53°30'S, 44°E]

Mallory Seamount [38°S, 28°E]

Marion Dufresne Seamount [54°S, 51°E]

Natal Seamount [39°S, 28°E]

Ob' Seamount [52°30'S, 41°E]

Paisley Seamount [16°S, 42°30'E]

Sadko Seamount; MGU Seamount [12°30'N, 61°E]

Vening Meinesz Seamounts [11°30'S, 102°E]

William's Seamount [53°10'S, 82°E]

Wormley Seamount [13°30'S, 58°E]

Progi

Próg Amirancki; Amirante Banks; Amirante Ridge [5°S, 54°E]

Krawędzie

Discovery II Fracture Zone [42°30'S, 41°30'E]

Krawędź Owena; Owen Fracture Zone [13°N, 58°E]

Prince Edward Fracture Zone [46°30'S, 35°30'E]

Vema Fracture Zone [9°30'S, 67°30'E]

Wyniesienia

Africana Rise [46°S, 42°E]

Batavia Rise [25°30'S, 101°E]

Coco-de-Mer Ridge [0°, 56°E]

Conrad Rise [54°S, 42°E]

Del Cano Rise [45°30'S, 43°E]

Gallieni Rise [46°30'S, 40°E]

Gulden Draak Rise [29°S, 98°E]

Madingley Rise [3°S, 59°30'E]

Saint Paul-Amsterdam Plateau [41°S, 78°E]
Wyniesienie Agulhas; Agulhas Rise [40°S, 27°E]
Wyniesienie Australijsko-Antarktyczne;
Southeast Indian Ridge; Australian-
-Antarctic Ridge [60°S, 147°E]
Wyniesienie Crozeta; Crozet Ridge [45°S, 45°E]

Wyniesienie Exmouth; Exmouth Plateau [20°S, 113°E]
Wyniesienie Kergueleńskie; Kerguelen Plateau [52°S, 73°E]
Wyniesienie Mozambickie; Mozambique Plateau [33°S, 36°E]

Plaskowyże

Cuvier Plateau [24°S, 109°E]
Osborn Plateau [15°S, 87°E]

Zenith Plateau [22°S, 104°E]

Baseny

Basen Afrykańsko-Antarktyczny; Atlantic-
-Indian Basin [60°S, 20°E]
Basen Agulhas; Agulhas Basin [42°S, 20°E]
Basen Amirancki; Amirante Basin [9°S, 55°E]
Basen Andamański; Andaman Basin [9°30'N, 94°30'E]
Basen Arabski; Arabian Basin [11°N, 65°E]
Basen Australijsko-Antarktyczny;
Australian-Antarctic Basin; South Indian Basin [60°S, 124°E]
Basen Crozeta; Crozet Basin [40°S, 66°E]
Basen Kokosowy; Cocos Basin [0°, 93°E]
Basen Madagaskarski; Madagascar Basin [27°S, 53°E]
Basen Maskareński; Mascarene Basin [13°S, 57°E]
Basen Mozambicki; Mozambique Basin [34°S, 40°E]

Basen Natalski; Natal Basin [35°S, 30°E]
Basen Naturaliste; Naturaliste Plateau [30°S, 110°E]
Basen Omański; Oman Basin [23°30'N, 61°E]
Basen Południowoaustralijski; South Australian Basin [39°S, 130°E]
Basen Północnoaustralijski; North Australian Basin; Argo Abyssal Plain [15°S, 115°E]
Basen Somalijski; Somali Basin [1°S, 50°E]
Basen Środkowoindyjski; Mid-Indian Ocean Basin; Mid-Indian Basin [15°S, 78°E]
Basen Zachodnioaustralijski; Wharton Basin [19°S, 100°E]
Cuvier Basin [22°S, 111°E]
Lombok Basin [11°S, 116°E]
Perth Basin [31°S, 113°E]
Transkei Basin [31°S, 29°E]

Równiny

Ceylon Plain [2°N, 82°E]
Enderby Abyssal Plain [60°S, 40°E]
Gascoyne Plain [15°S, 110°E]

Mascarene Plain [19°S, 53°E]
Valdivia Abyssal Plain [63°S, 65°E]

Lawice

Agulhas Bank [36°S, 22°E]
Almirante Leite Bank [26°30'S, 35°E]

Angria Bank [16°30'N, 72°E]
Antares Bank [45°30'S, 50°E]

Banzare Bank [59°S, 78°E]
Centurion Bank [7°S, 71°E]
Chagos Bank; Great Chagos Bank [6°30'S,
72°E]
Elan Bank [57°S, 68°E]
Fortune Bank [7°20'S, 56°50'E]
Invisible Bank [11°N, 93°30'E]
Jenluse Bank [64°S, 106°E]
Melville Bank [38°S, 47°E]
Muirfield Bank [13°30'S, 96°E]
Nazareth Bank [15°S, 61°E]

Owen Bank [6°30'S, 69°30'E]
Pitt Bank [7°S, 70°E]
Roe Bank [10°N, 95°30'E]
Sahul Banks [10°30'S, 127°E]
Saint Lazarus Bank [12°S, 41°30'E]
Saint Pierre Bank [39°S, 77°30'E]
Saya de Malha Bank [10°S, 61°E]
Sesostris Bank [13°10'N, 72°E]
Soudan Bank [18°30'S, 58°30'E]
Speakers Bank [5°S, 72°20'E]
Wight Bank [7°S, 71°30'E]

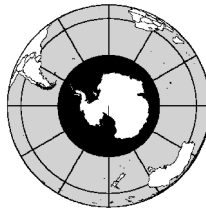
Głębie

Głębia Planet; Planet Deep [10°20'S,
110°10'E]

Rowy

Alula-Fartak Trough [13°N, 51°10'E]
Fawn Trough [57°45'S, 75°30'E]
Princess Elizabeth Trough [64°10'S, 83°E]
Rów Amirancki; Amirante Trench [7°30'S,
52°E]
Rów Czagos; Chagos Trough [7°S, 74°E]
Rów Diamantina; Diamantina Trench
[35°30'S, 104°E]

Rów Jawajski; Sunda Trench; Java Trench
[9°S, 112°E]
Rów Obi; Obi Trench [33°S, 95°E]
Rów Sundajski; Sunda Trough [10°S, 110°E]
Rów Wschodnioindyjski; East Indian Trench
[20°N, 90°E]



OCEAN POŁUDNIOWY

Morza

Morze Amundsena; Amundsen Sea [*ang.*]
Morze Bellingshausena; Bellingshausen Sea
[*ang.*]; Mar de Bellingshausen [*hiszp.*]
Morze Davisa; Davis Sea [*ang.*]
Morze Dumont d'Urville'a; Dumont
d'Urville Sea; D'Urville Sea [*ang.*]; Mer
Dumont d'Urville [*fr.*]

Morze Kosmonautów; Cosmonauts Sea;
Cosmonaut Sea; Sea of Cosmonauts [*ang.*]
Morze Króla Haakona VII; King Haakon
VII Sea; Haakon VII Sea [*ang.*]; Kong
Håkon VII Hav [*nor.*]
Morze Łazariewa; Lazarev Sea [*ang.*]
Morze Mawsona; Mawson Sea [*ang.*]

Morze Riiser-Larsena; Riiser-Larsen Sea [ang.]

Morze Rossa; Ross Sea [ang.]

Morze Scotia; Scotia Sea [ang.]; Mar del Scotia [hiszp.]

Morze Somowa; Somov Sea [ang.]

Morze Weddella; Weddell Sea [ang.]; Mar de Weddell [hiszp.]

Morze Wspólnoty; Sodruzhestva Sea; Cooperation Sea; Commonwealth Sea [ang.]

Zatoki

Fiord Laubeufa; Laubeuf Fjord [ang.]; Fiordo Laubeuf; Seno Laubeuf [hiszp.] [67°30'S, 68°W]

Lützow-Holm Bay [ang.]; Lützow-Holmbukta [nor.] [69°10'S, 38°E]

MacKenzie Bay [ang.] [68°30'S, 70°30'E; hist: MacKenzie Sea]

Porpoise Bay [ang.] [66°30'S, 128°30'E]

Vincennes Bay [ang.] [66°30'S, 109°30'E]

Zatoka Admiralicji; Admiralty Bay [ang.]; Bahía Almirantazgo; Bahía Lasserre [hiszp.] [62°10'S, 58°25'W]

Zatoka Amundsena; Amundsen Bay [ang.] [65°50'S, 50°E]

Zatoka Barrierowa; Barrier Bay [ang.]; Barrierevika [nor.] [67°45'S, 81°10'E]

Zatoka Caseya; Casey Bay [ang.] [67°30'S, 48°E]

Zatoka Charcota; Charcot Bay [ang.]; Bahía Charcot [hiszp.] [63°45'S, 59°30'W]

Zatoka Commonwealthu; Commonwealth Bay [ang.] [67°S, 142°20'E]

Zatoka Davisa; Davis Bay [ang.] [66°05'S, 134°10'E]

Zatoka Edwarda VIII; Edward VIII Bay; Edward VIII Gulf [ang.] [66°50'S, 57°E]

Zatoka Focza; Seal Bay [ang.]; Selbukta [nor.] [71°45'S, 12°45'W]

Zatoka Goulda; Gould Bay [ang.]; Bahía Austral [hiszp.] [78°S, 45°W]

Zatoka Króla Jerzego; King George Bay [ang.]; Bahía Rey Jorge; Bahía 25 de Mayo [hiszp.] [62°05'S, 58°05'W]

Zatoka Mackellara; Mackellar Inlet [ang.]; Ensenada Mackellar [hiszp.] [62°05'S, 58°27'W]

Zatoka Malgorzaty; Marguerite Bay [ang.]; Bahía Margarita [hiszp.] [68°30'S, 68°30'W]

Zatoka Martela; Martel Inlet [ang.]; Ensenada Martel [hiszp.] [62°05'S, 58°22'W]

Zatoka Maxwella; Maxwell Bay [ang.]; Bahía Fildes; Bahía Guardia Nacional [hiszp.] [62°15'S, 58°50'W]

Zatoka Moubraya; Moubray Bay [ang.] [72°11'S, 170°15'E]

Zatoka Nadziei; Hope Bay [ang.]; Bahía Hope; Bahía Esperanza [hiszp.] [63°24'S, 57°W]

Zatoka Południowa; South Bay [ang.]; Bahía Sur [hiszp.] [62°40'S, 60°28'W]

Zatoka Prydza; Prydz Bay [ang.]; Prydz Bukt [nor.] [69°S, 76°E]

Zatoka Rennicka; Rennick Bay [ang.] [70°06'S, 161°20'E]

Zatoka Robertsona; Robertson Bay [ang.] [71°25'S, 170°E]

Zatoka Sulzbergera; Sulzberger Bay [ang.] [77°S, 152°W]

Zatoka Szokalskiego; Schokalsky Bay [ang.]; Bahía Schokalsky [hiszp.] [69°17'S, 70°03'W]

Zatoka Vahsela; Vahsel Bay [ang.]; Bahía Vahsel [hiszp.] [77°50'S, 35°10'W]

Zatoka Wielorybia; Bay of Whales [ang.] [78°30'S, 164°20'W]

Zatoka Wrigleya; Wrigley Gulf [ang.] [74°S, 129°W]

Cieśniny

Cieśnina Bismarcka; Bismarck Strait [*ang.*]; Estrecho de Bismarck [*hiszp.*][64°50'S, 64°W]

Cieśnina Bransfielda; Bransfield Strait [*ang.*]; Estrecho Bransfield; Mar de la Flota [*hiszp.*][63°S, 59°W]

Cieśnina Drake'a; Drake Passage [*ang.*]; Estrecho de Drake; Paso Drake; Pasaje de Drake [*hiszp.*][60°S, 65°W]

Cieśnina Gerlache'a; Gerlache Strait [*ang.*]; Estrecho de Gerlache [*hiszp.*][64°30'S, 62°20'W]

Cieśnina Jerzego VI; George VI Sound [*ang.*]; Canal Jorge VI; Canal Sarmiento [*hiszp.*][68°S, 71°W]

Ronne Entrance [*ang.*]; Bahía Ronne [*hiszp.*][72°30'S, 74°30'W]

Prądy morskie

Antarktyczny Prąd Okołobiegunowy; Antarctic Circumpolar Current [60°S; składa się z Prądu Wiatrów Zachodnich i Prądu Wiatrów Wschodnich]

Prąd Południowoatlantycki; South Atlantic Current [50°S, 20°W; część Prądu Wiatrów Zachodnich zawarta pomiędzy 67°W a 20°E]

Prąd Południowindyjski; South India Current [50°S, 90°E; część Prądu Wiatrów Zachodnich zawarta pomiędzy 20°E a 147°E]

Prąd Południowopacyficzny; South Pacific Current [50°S, 140°W; część Prądu Wiatrów Zachodnich zawarta pomiędzy 147°E a 67°W]

Prąd Wiatrów Wschodnich; Dryf Wiatrów Wschodnich; East Wind Drift; Antarctic Coastal Current [70°S, 0°]

Prąd Wiatrów Zachodnich; Dryf Wiatrów Zachodnich; West Wind Drift [60°S] Rossa Sea Gyre [68°S, 135°W] Weddell Gyre [64°S, 10°W]

Grzbiety

Amundsen Ridges [69°30'S, 122°W]

Astrid Ridge [68°S, 12°E]

Endurance Ridge [63°S, 39°W]

Grzbiet Pacyficzno-Antarktyczny; Pacific-Antarctic Ridge; South Pacific Ridge [60°S, 150°W]

Grzbiet Południowoantylski; Scotia Ridge [60°S, 30°W; hist.: *South Antillean Ridge*] Gunnerus Ridge [66°30'S, 34°E] North Weddell Ridge [60°S, 13°W; hist.: *America-Antarctic Ridge*] South Scotia Ridge [60°S, 47°W]

Góry

Balleny Seamounts [65°40'S, 161°45'E]

De Gerlache Seamounts [65°S, 90°W]

Iselin Seamount; Iselin Bank [70°40'S, 178°W]

Kainan Maru Seamounts [65°S, 35°E]

Marie Byrd Seamount [70°S, 117°W]

Scott Seamounts [68°S, 180°]

Krawędzie

Balleny Fracture Zone [62°S, 156°E]

Krawędź Sandwich Południowy; South

Sandwich Fracture Zone [61°S, 20°W]

Sheckleton Fracture Zone [60°S, 59°W]

Wyniesienia

Wyniesienie Australijsko-Antarktyczne;

Southeast Indian Ridge; Australian-

-Antarctic Ridge [60°S, 147°E]

Wyniesienie Kergueleńskie; Kerguelen

Plateau [60°S, 80°E]

Wyniesienie Maud; Maud Rise [65°S, 3°E]

Baseny

Amery Basin [68°S, 74°E]

Basen Afrykańsko-Antarktyczny; Atlantic-

-Indian Basin [60°S, 20°E]

Basen Australijsko-Antarktyczny;

Australian-Antarctic Basin; South Indian

Basin [60°S, 124°E]

Basen Bellingshausena; Basen Południowo-

-Wschodni; Bellingshausen Basin;

Southeast Pacific Basin [60°S, 100°W]

Basen Scotia; Scotia Basin; South Antillean

Basin [60°S, 40°W]

Powell Basin [62°S, 50°W]

Równiny

Amundsen Abyssal Plain [68°S, 136°W]

Enderby Abyssal Plain [60°S, 40°E]

Równina Bellingshausena; Bellingshausen

Abyssal Plain [65°S, 90°W]

Równina Weddella; Weddell Abyssal Plain

[67°S, 30°W]

Ławice

Brategg Bank [65°30'S, 70°W]

Crary Bank [74°55'S, 170°E]

Four Ladies Bank [67°S, 78°E]

General Belgrano Bank [73°S, 50°W]

Gunnerus Bank [68°S, 34°E]

Iselin Bank [72°30'S, 178°W]

Ławica Frama; Fram Bank [67°10'S, 69°E]

Oates Bank [70°30'S, 166°E]

Pennell Bank [74°30'S, 180°E]

Petersen Bank [66°S, 108°E]

Prestrud Bank [77°25'S, 159°30'W]

Ross Bank [77°S, 180°E]

Storegg Bank [67°10'S, 64°10'E]

Tressler Bank [65°S, 96°E]

Rowy

Lazarev Trough [66°S, 131°E]

Rów Południowoszetlandzki; South

Shetland Trough [60°S, 62°W]

Rów Sandwich Południowy; South

Sandwich Trench [60°S, 25°W]

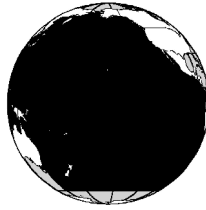
Kaniony

Deutschland Canyon [73°S, 30°W]

Hillary Canyon [72°25'S, 173°W]

Scott Canyon [71°35'S, 179°E]

Wild Canyon [65°S, 66°E]



OCEAN SPOKOJNY

Morza

Morze Arafura; Arafura Sea [ang.]; Laut Arafura [indon.]

Morze Balijskie; Bali Sea [ang.]; Laut Bali [indon.]

Morze Banda; Banda Sea [ang.]; Laut Banda [indon.]; Mar de Banda [port.]; Tasi Banda [tetum]

Morze Beringa; Bering Sea [ang.]; Bieringowo morie (trb.), Beringovo more (trl.)(ros.)

Morze Bismarcka; **Morze Nowogwinejskie**; Bismarck Sea [ang.]

Morze Celebes; Celebes Sea; Sulawesi Sea; Mindanao Sea [ang.]; Laut Sulawesi [indon.]; Laut Sulawesi; Laut Celebes [malajski]; Dagat ng Celebes [tagalski]

Morze Fidzi; Fiji Sea [ang.]; Mer de Fidji [fr.]; Fidzi Sagar (trb.), Fijī Sāgar (trl.) [hindi]

Morze Filipińskie; Philippine Sea [ang.]; Feilübin Hai [chiń.]; Laut Filipina [indon.]; Firipin-kai [jap.]; Dagat Pilipinas [tagalski]

Morze Flores; Flores Sea [ang.]; Laut Flores [indon.]

Morze Halmahera; Halmahera Sea [ang.]; Laut Halmahera [indon.]

Morze Japońskie; Sea of Japan; East Sea [ang.]; Nihon-kai [jap.]; Tong-hae (M.-R.), Dong-hae (MOE); Chosŏn Tong-hae (M.-R.), Joseon Dong-hae (MOE) [koreański]; Japonskoje morie (trb.), Japonskoe more (trl.)(ros.)

Morze Jawajskie; Java Sea [ang.]; Laut Jawa [indon.]

Morze Koralowe; Coral Sea [ang.]; Mer de Corail [fr.]

Morze Moluckie; Molucca Sea [ang.]; Laut Maluku [indon.]

Morze Ochockie; Sea of Okhotsk [ang.]; Ohōtsuku-kai [jap.]; Ochotskoje morie (trb.), Ohotskoe more (trl.)(ros.)

Morze Południowochińskie; South China Sea [ang.]; Nan Hai [chiń.]; Laut Cina Selatan [indon.]; Sāmōt Chĕn Khang Tbong [kambodżański]; Laut China Selatan [malajski]; Mar da China Meridional [port.]; Dagat Timog Tsina [tagalski]; Thale Chintai [tajski]; Ten Sina Kadal (trb.), Teṅ Cīṅak Kaṭal (trl.) [tamilski]; biển Đông [vietnamski]

Morze Salomona; Solomon Sea [ang.]

Morze Sawu; Savu Sea [ang.]; Laut Sawu [indon.]; Mar de Savu [port.]; Tasi Savu [tetum]

Morze Seram; Ceram Sea [ang.]; Laut Seram [indon.]

Morze Sulu; Sulu Sea [ang.]; Laut Sulu [malajski]; Dagat Sulu [tagalski]

Morze Tasmana; Tasman Sea [ang.]; Te Moana Tapokopoko a Tawhaki [maoryski]

Morze Timor; Timor Sea [ang.]; Laut Timor [indon.]; Mar de Timor [port.]; Tasi Timór [tetum]

Morze Wewnętrzne; Inland Sea; Inland Sea of Japan [ang.]; Setonai-kai [jap.]

Morze Wschodniochińskie; East China Sea [ang.]; Dong Hai [chiń.]; Higashi-Shina-kai [jap.]; Tong Chungguk-hae (M.-R.), Dong Jungguk-hae (MOE)[koreański]

Morze Żółte; Yellow Sea [ang.]; Huang Hai [chiń.]; Hwang-hae (*M.-R.*, *MOE*) [koreański]

Inne akweny morskie

Aru Sea [ang.]; Laut Aru [indon.][6°S, 136°E]
Bohol Sea; Mindanao Sea [ang.]; Dagat ng Bohol [tagalski][9°20'N, 124°30'E]
Camotes Sea [ang.]; Dagat Camotes [tagalski][10°20'N, 124°30'E]
Morze Koro; Koro Sea [ang.][18°S, 180°]
Natuna Sea [ang.]; Laut Natuna [indon.][2°N, 107°E]

Samar Sea [ang.]; Dagat Samar [tagalski][12°10'N, 124°10'E]
Sibuyan Sea [ang.]; Dagat ng Sibuyan [tagalski][12°30'N, 122°45'E]
Visayan Sea [ang.]; Dagat ng Visayas; Dagat ng Bisaya [tagalski][11°30'N, 123°30'E]

Zatoki

Amakusa-nada [jap.][32°30'N, 129°30'E]
Canterbury Bight [ang.][44°15'S, 172°E]
Golfo Corcovado [hiszp.][43°30'S, 72°30'W]
Golfo de Chiriquí [hiszp.][8°N, 82°20'W]
Golfo de Fonseca [hiszp.][13°15'N, 87°45'W]
Golfo de Guayaquil [hiszp.][3°S, 80°30'W]
Golfo de Nicoya [hiszp.][9°45'N, 84°50'W]
Golfo de Penas [hiszp.][47°20'S, 74°50'W]
Golfo de Tehuantepec [hiszp.][16°N, 94°50'W]
Haizhou Wan [chiń.][34°50'N, 119°30'E]
Hangzhou Wan [chiń.][30°30'N, 121°E]
Hauraki Gulf [ang.][36°30'S, 175°10'E]
Kyōnggi-man (*M.-R.*), Gyeonggi-man (*MOE*) [koreański][37°30'N, 126°E]
Pearl River Estuary [ang.]; Zhujiang Kou [chiń.][22°50'N, 113°35'E]
Sagami-nada [jap.][35°N, 139°30'E]
San Francisco Bay [ang.][37°40'N, 122°20'W]
Teluk Bone [indon.][4°S, 121°E]
Teluk Cenderawasih [indon.][2°30'S, 135°20'E]
Teluk Tomini [indon.][0°30'S, 121°E]
Tosa-wan [jap.][33°20'N, 133°40'E]
Toyama-wan [jap.][36°50'N, 137°10'E]
Uchiura-wan [jap.][42°20'N, 140°30'E]
Wakasa-wan [jap.][35°45'N, 135°30'E]

Zatoka Akademii; zaliw Akadiemii (*trb.*), zaliv Akademii (*trl.*) [ros.][54°15'N, 138°E]
Zatoka Alaska; Gulf of Alaska [ang.][58°N, 145°W]
Zatoka Amurska; Amurskij zaliw (*trb.*), Amurskij zaliv (*trl.*) [ros.][43°10'N, 131°45'E]
Zatoka Anadyrska; Anadyrskij zaliw (*trb.*), Anadyrskij zaliv (*trl.*) [ros.][64°N, 178°W]
Zatoka Awaczyńska; Awaczinskij zaliw (*trb.*), Avačinskij zaliv (*trl.*) [ros.][52°45'N, 159°20'E]
Zatoka Botaniczna; Botany Bay [ang.][33°58'S, 151°10'E]
Zatoka Bristolka; Bristol Bay [ang.][57°40'N, 160°W]
Zatoka Cooka; Cook Inlet [ang.][60°N, 152°W]
Zatoka Giżygińska; Giżyginskaja guba (*trb.*), Giżiginskaja guba (*trl.*) [ros.][61°30'N, 158°E]
Zatoka Humboldta; Humboldt Bay [ang.][40°45'N, 124°13'W]
Zatoka Józefa Bonapartego; Joseph Bonaparte Gulf [ang.][14°S, 128°30'E]
Zatoka Kalifornijska; Golfo de California; Mar de Cortés [hiszp.][28°N, 112°W]

Zatoka Kamczacka; Kamczatskij zaliw (trb.), Kamčatskij zaliv (trl.)[ros.][55°30'N, 162°20'E]

Zatoka Karagińska; Karaginskij zaliw (trb.), Karaginskij zaliv (trl.)[ros.][59°N, 164°E]

Zatoka Karpentaria; Gulf of Carpentaria [ang.][15°S, 139°E]

Zatoka Królowej Charlotty; Queen Charlotte Sound [ang.][51°30'N, 129°W]

Zatoka Królowej Charlotty; Queen Charlotte Sound [ang.]; Totaranui [maoryski][41°15'S, 174°10'E]

Zatoka Kronocka; Kronockij zaliw (trb.), Kronockij zaliv (trl.)[ros.][54°10'N, 160°40'E]

Zatoka Księżniczki Charlotty; Princess Charlotte Bay [ang.][14°25'S, 144°E]

Zatoka Liaotuńska; Liaodong Wan [chiń.][40°30'N, 121°E]

Zatoka Manilska; Manila Bay [ang.]; Look ng Maynila [tagalski][14°30'N, 120°46'E]

Zatoka Nagajewa; buhta Nagajewa (trb.), buhta Nagaeva (trl.)[ros.][59°32'N, 150°39'E]

Zatoka Nortona; Norton Sound [ang.][64°N, 164°W]

Zatoka Obfitości; Bay of Plenty [ang.][37°40'S, 177°10'E]

Zatoka Pallisera; Palliser Bay [ang.][41°25'S, 175°05'E]

Zatoka Panamska; Golfo de Panamá [hiszp.][8°N, 79°W]

Zatoka Papua; Gulf of Papua [ang.][8°30'S, 145°E]

Zatoka Pegaza; Pegasus Bay [ang.][43°20'S, 173°E]

Zatoka Penżyńska; Pienżynskaja guba (trb.), Penżinskaja guba (trl.)[ros.][61°N, 162°E]

Zatoka Piotra Wielkiego; zaliw Pietra Wielikogo (trb.), zaliv Petra Velikogo (trl.)[ros.][42°45'N, 132°E]

Zatoka Pohaj; Bo Hai [chiń.][39°N, 120°E]

Zatoka Sachalińska; Sachalinskij zaliw (trb.), Sahalinskij zaliv (trl.)[ros.][53°45'N, 141°30'E]

Zatoka Szelichowa; zaliw Szelichowa (trb.), zaliv Šelihova (trl.)[ros.][60°N, 158°E]

Zatoka Tajlandzka; Chhung Sāmōt Thai [kambodżański]; Teluk Thailand [malajski]; Ao Thai [tajski]; vịnh Thái Lan [wietnamski][10°N, 102°E]

Zatoka Tasmana; Tasman Bay [ang.][41°S, 173°20'E]

Zatoka Taujska; Taujskaja guba (trb.), Taujskaja guba (trl.)[ros.][59°20'N, 150°E]

Zatoka Tokijska; Tōkyō-wan [jap.][35°25'N, 139°50'E]

Zatoka Tonkińska; Beibu Wan [chiń.]; vịnh Bắc Bộ [wietnamski][20°N, 108°E]

Zatoka Tugurska; Tugurskij zaliw (trb.), Tugurskij zaliv (trl.)[ros.][54°N, 137°E]

Zatoka Udзка; Udszkaja guba (trb.), Udszkaja guba (trl.)[ros.][54°50'N, 135°45'E]

Zatoka Ulbańska; Ulbanskij zaliw (trb.), Ul'banskij zaliv (trl.)[ros.][53°45'N, 137°50'E]

Zatoka Ussuryjska; Ussurijskij zaliw (trb.), Ussurijskij zaliv (trl.)[ros.][43°N, 132°10'E]

Zatoka Van Diemena; Van Diemen Gulf [ang.][11°50'S, 132°E]

Zatoka Wschodniokoreańska; Tong Chosōn-man (M.-R.), Tong Joseon-man (MOE) [koreański][39°30'N, 128°E]

Zatoka Zachodniokoreańska; Xichaoxian Wan [chiń.]; Sō Chosōn-man (M.-R.), Seo Joseon-man (MOE)[koreański][39°10'N, 124°30'E]

Złoty Róg; Zołotoj Rog (trb.), Zolotoj Rog (trl.); buhta Zołotoj Rog (trb.), buhta Zolotoj Rog (trl.)[ros.][43°06'N, 131°53'E]

Cieśniny

‘Alenuihāhā Channel [ang.][20°30'N, 156°W]

Amchitka Pass [ang.][51°45'N, 179°50'W]
Amukta Pass [ang.][52°30'N, 172°W]

Apolima Strait [*ang.*][13°50'S, 172°10'W]
Bashi Haixia [*chiń.*][21°30'N, 121°E]
Bungo Suidō [*jap.*][33°10'N, 132°10'E]
Cheju Haehyōp (*M.-R.*), Jeju Haehyeop
(*MOE*)[*koreański*][33°40'N, 126°30'E]

Cieśnina Banksa; Banks Strait [*ang.*]
[40°40'S, 148°10'E]

Cieśnina Bassa; Bass Strait [*ang.*][40°S,
146°E]

Cieśnina Beringa; Bering Strait [*ang.*];
Bieringow proliw (*trb.*), Bieringov proliw
(*trl.*)[*ros.*][66°N, 169°W]

Cieśnina Bougainville'a; Bougainville Strait
[*ang.*][6°40'S, 156°10'E]

Cieśnina Cooka; Cook Strait [*ang.*]; Te
Moana o Raukawa [*maoryski*][41°30'S,
175°E]

Cieśnina Cuszimska; Tsushima Kaikyō
[*jap.*][34°N, 129°30'E]

Cieśnina Dampiera; Selat Dampier [*indon.*]
[0°40'S, 131°E]

Cieśnina Drake'a; Drake Passage [*ang.*];
Estrecho de Drake; Paso Drake; Pasaje de
Drake [*hiszp.*][60°S, 65°W]

Cieśnina Hajnańska; Qiongzhou Haixia
[*chiń.*][20°10'N, 110°10'E]

Cieśnina Juana de Fuca; Juan de Fuca
Strait [*ang.*]; Déroit de Juan de Fuca [*fr.*]
[48°15'N, 124°E]

Cieśnina Kamczacka; Kamczatskij proliw
(*trb.*), Kamčatskij proliw (*trl.*)[*ros.*][65°N,
165°E]

Cieśnina Katarzyny; proliw Jekatieriny (*trb.*),
proliw Ekateriny (*trl.*)[*ros.*][44°30'N,
146°45'E]

Cieśnina Koreańska; Nishi Suidō; Chōsen
Kaikyō [*jap.*]; Taehan Haehyōp (*M.-R.*),
Daehan Haehyeop (*MOE*)[*koreański*]
[34°N, 129°E]

Cieśnina Koziorożca; Capricorn Channel
[*ang.*][23°S, 152°30'E]

Cieśnina Królowej Charlotty; Queen
Charlotte Strait [*ang.*][50°45'N, 127°10'E]

Cieśnina Kruzenszterna; proliw
Kruzienszterna (*trb.*), proliw Kruzenšterna
(*trl.*)[*ros.*][48°30'N, 153°40'E]

Cieśnina Kunaszyska; Nemuro Kaikyō
[*jap.*]; Kunaszyskij proliw (*trb.*),
Kunaširskij proliw (*trl.*)[*ros.*][44°N,
145°20'E]

Cieśnina La Pérouse'a; Sōya Kaikyō [*jap.*];
proliw Łapieruza (*trb.*), proliw Laperuza
(*trl.*)[*ros.*][45°45'N, 142°E]

Cieśnina Litkego; proliw Litkie (*trb.*), proliw
Litke (*trl.*)[*ros.*][59°N, 163°25'E]

Cieśnina Magellana; Estrecho de
Magellanes [*hiszp.*][53°S, 70°40'W]

Cieśnina Makarska; Selat Makassar
[*indon.*][2°S, 117°30'E]

Cieśnina Malakka; Strait of Malacca [*ang.*];
Maliujia Haixia [*chiń.*]; Selat Melaka
[*indon.*, *malajski*]; Chongkhaep Malaka
[*tajski*]; Malakka Nirinaj (*trb.*), Malākka
Niriñai (*trl.*) [*tamilski*][2°30'N, 101°E]

Cieśnina Niewielskiego; proliw
Niewielskiego (*trb.*), proliw Nevel'skogo
(*trl.*)[*ros.*][52°N, 141°30'E]

Cieśnina Nowa Georgia; New Georgia
Sound [*ang.*][8°S, 158°E]

Cieśnina Peskadorska; Penghu Haixia;
Penghu Shuidao [*chiń.*][23°30'N, 119°50'E]

Cieśnina Pohaj; Bohai Haixia [*chiń.*]
[38°20'N, 121°E]

Cieśnina Singapurska; Singapore Strait
[*ang.*]; Xinjiapo Haixia [*chiń.*]; Selat
Singapura [*indon.*, *malajski*][1°15'N,
104°E]

Cieśnina Sundajska; Selat Sunda [*indon.*]
[6°S, 105°45'E]

Cieśnina Świętego Jerzego; Saint George's
Channel [*ang.*][4°30'S, 152°30'E]

Cieśnina Szelichowa; Shelikof Strait [*ang.*]
[57°30'N, 154°50'W]

Cieśnina Tajwańska; Taiwan Haixia [*chiń.*]
[24°N, 119°E]

Cieśnina Tatarska; Tatarskij proliw (*trb.*),
Tatarskij proliw (*trl.*)[*ros.*][49°N, 141°E]

Cieśnina Torresa; Torres Strait [*ang.*][10°S,
142°30'E]

Czwarta Cieśnina Kurylska; Czetwiortyj
Kurilskij proliw (*trb.*), Četvėrtij Kuril'skij
proliw (*trl.*)[*ros.*][49°50'N, 155°E]

Druga Cieśnina Kurylska; Wtoroj Kuril'skij proliw (*trb.*), Vtoroj Kuril'skij proliv (*trl.*) [*ros.*][50°43'N, 156°10'E]
Foveaux Strait [*ang.*][46°30'S, 168°E]
Indispensable Strait [*ang.*][9°S, 160°30'E]
Kammon Kaikyō [*jap.*][33°57'N, 130°52'E]
Kanał Beagle; Canal Beagle [*hiszp.*]
[54°53'S, 68°10'W]
Kauai Channel [*ang.*][21°50'N, 158°50'W]
Liman Amurski; Amurskij liman (*trb.*), Amurskij liman (*trl.*) [*ros.*][52°50'N, 141°30'E]

Luzon Strait [*ang.*]; Lüsong Haixia [*chiń.*]
[21°N, 122°E]
Palawan Passage [*ang.*][10°N, 118°E]
Pierwsza Cieśnina Kurylska; Pierwyj Kuril'skij proliw (*trb.*), Pervyj Kuril'skij proliv (*trl.*) [*ros.*][50°50'N, 156°35'E]
Selat Karimata [*indon.*][2°S, 108°30'E]
Strait of Georgia [*ang.*][49°20'N, 123°30'W]
Tsugaru Kaikyō [*jap.*][41°20'N, 140°20'E]
Unimak Pass [*ang.*][54°20'N, 165°W]
Vatu-i-Ra Channel [*ang.*][17°20'S, 178°30'E]
Vitiaz Strait [*ang.*][5°40'S, 147°30'E]

Prądy morskie

Antarktyczny Prąd Okołobiegunowy; Antarctic Circumpolar Current [60°S; składa się z Prądu Wiatrów Zachodnich i Prądu Wiatrów Wschodnich]
Kuro Siwo; Japan Current; Kuroshio Current [31°N, 134°E]
Oja Siwo; Prąd Kurylski; Oyashio Current [50°N, 160°E]
Prąd Alaski; Alaska Current [55°N, 140°W]
Prąd Aleucki; Aleutian Current [49°N, 163°W]
Prąd Cromwella; Cromwell Current [27°S, 170°W; prąd podpowierzchniowy pod Prądem Południoworównikowym]
Prąd Cuszimski; Tsushima Current [38°N, 136°E]
Prąd Kalifornijski; California Current [25°N, 115°W]
Prąd Peruwiański; Prąd Humboldta; Peru Current; Humboldt Current [10°S, 82°W]
Prąd Południowopacyficzny; South Pacific Current [50°S, 140°W; część Prądu Wiatrów Zachodnich zawarta pomiędzy 147°E a 67°W]

Prąd Południoworównikowy; South Equatorial Current [5°S, 150°W]
Prąd Północnopacyficzny; North Pacific Current; North Pacific Drift [40°N, 160°W]
Prąd Północnorównikowy; North Equatorial Current [15°N, 150°W]
Prąd Przylądka Horn; Cape Horn Current [57°S, 67°W]
Prąd Równikowy; Equatorial Current [*wspólna nazwa dla Prądu Północnorównikowego, Równikowego Prądu Wstecznego i Prądu Południoworównikowego*]
Prąd Wiatrów Zachodnich; Dryf Wiatrów Zachodnich; West Wind Drift [60°S]
Prąd Wschodnioaustralijski; East Australian Current [23°S, 160°E]
Równikowy Prąd Wsteczny; Equatorial Counter Current [6°N, 150°W]

Grzbiety

Carnegie Ridge [1°30'S, 85°W]
Clipperton Ridge [10°30'N, 109°W]
Colón Ridge [2°N, 96°W]
Colville Ridge [32°S, 179°E]
Daito Ridge [26°N, 132°E]

Grzbiet Aleucki; Aleutian Ridge [46°N, 100°W]
Grzbiet Bowersa; Bowers Ridge [54°30'N, 179°E]

Grzbiet Cesarski; Emperor Seamount Chain [48°N, 169°E]

Grzbiet Dampiera; Dampier Ridge [32°S, 158°E]

Grzbiet Hawajski; Hawaiian Ridge [27°N, 180°]

Grzbiet Honsiu; South Honshu Ridge [23°N, 142°E]

Grzbiet Karoliński; Caroline Seamounts; Caroline Ridge [8°N, 150°E]

Grzbiet Kermadec; Kermadec Ridge [31°S, 179°W]

Grzbiet Kiuisiu-Palau; Kyushu-Palau Ridge [15°30'N, 136°E]

Grzbiet Kokosowy; Cocos Ridge [5°30'N, 86°30'W]

Grzbiet Macquarie; Macquarie Ridge [54°S, 159°E]

Grzbiet Mariański; East Mariana Ridge; Mariana Ridge [15°N, 146°E]

Grzbiet Nazca; Nazca Ridge [19°30'S, 80°W]

Grzbiet Norfolk; Norfolk Ridge [27°S, 168°E]

Grzbiet Pacyficzno-Antarktyczny; Pacific-Antarctic Ridge; South Pacific Ridge [60°S, 150°W]

Grzbiet Południowofidżyjski; South Fiji Ridge; Lau Ridge [22°30'S, 179°W]

Grzbiet Południowotasmański; South Tasman Rise [47°S, 147°E]

Grzbiet Szirszowa; Shirshov Ridge [58°N, 171°E]

Grzbiet Środkowopacyficzny; Mid-Pacific Mountains [19°30'N, 172°E]

Grzbiet Tuamotu; Tuamotu Ridge [18°S, 140°W]

Grzbiet Wchodniomariański; West Mariana Ridge; Parace Vela Ridge [19°N, 143°E]

Hook Ridge [51°30'N, 144°W]

La Confiance Ridge [18°10'S, 154°W]

Liliuokalani Ridge [33°N, 175°W; hist.: Northwest Hawaiian Ridge]

Louisville Ridge [37°S, 167°W]

Mendocino Ridge [40°30'N, 128°W]

Necker Ridge [20°40'N, 169°W]

Oki-Daito Ridge [23°30'N, 132°E]

Reinga Ridge [33°30'S, 169°E]

Robbie Ridge [10°30'S, 174°W]

Sala y Gómez Ridge [25°S, 102°W]

Three Kings Ridge [30°S, 172°E]

Tonga Ridge [22°S, 177°W]

West Norfolk Ridge [32°S, 167°E]

Góry

Alphecca Seamount [18°20'N, 117°10'W]

Baird Seamount [16°30'N, 162°W]

Baja California Seamount Province [25°30'N, 125°W]

Beaton Seamount [26°30'N, 163°E]

Betty Guyot [29°S, 174°E]

Bishop Seamount [18°50'N, 159°W]

Bowie Seamount [53°20'N, 135°40'W]

Brisbane Guyot [27°S, 155°E]

Britannia Guyots [28°30'S, 156°E]

Brown Bear Seamount [46°N, 131°W]

California Seamount [17°50'N, 124°W]

Capricorn Guyot [18°30'S, 172°W]

Clipperton Seamounts [10°30'N, 111°W]

Cobb Seamount [46°45'N, 130°50'W]

Colahan Seamount [31°N, 176°E]

Cowie Seamount [54°N, 150°W]

Dellwood Seamounts [50°40'N, 130°40'W]

Derwent Hunter Guyot [31°S, 156°E]

Devonport Seamount Chain [31°30'S, 177°E]

Dickins Seamount [54°30'N, 137°W]

Dispatch Seamount [28°N, 119°W]

Dowd Guyot [13°30'N, 119°40'W]

Durgin Guyot [55°55'N, 141°50'W]

Endeavour Seamount [48°N, 130°W]

Erben Seamount [33°N, 133°W]

Fabert Seamount [24°S, 159°W]

Fieberling Tablemount [32°30'N, 128°W]

Flinders Seamount [34°40'S, 159°40'E]

Fraser Seamount [24°30'S, 155°E]

Gascoyne Seamount [36°40'S, 156°20'E]

Giacomini Seamount [56°30'N, 147°W]
 Gifford Guyot [26°30'S, 155°E]
 Gilbert Seamount [52°30'N, 149°W]
 Guardian Seamount [9°30'N, 87°40'W]
 Henderson Seamount [25°30'N, 119°W]
 Hodgkins Seamounts [54°N, 137°W]
 Huddell Seamount [28°N, 146°W]
 Isakov Seamount [31°40'N, 151°E]
 Jasper Seamount [30°30'N, 123°W]
 Kagami Seamount [45°30'N, 141°W]
 Kermit Roosevelt Seamount [39°10'N, 146°20'W]
 Kiwi Seamount [31°S, 174°E]
 Kodiak Seamounts [55°N, 140°W]
 Lord Howe Seamount Chain [30°S, 159°E]
 Lotus Seamount [23°S, 151°W]
 Magellan Seamounts [15°30'N, 155°E]
 Maher Seamount [29°30'N, 149°W]
 Makarov Seamount [30°N, 155°E]
 Mapmakers Seamount [25°30'N, 165°E]
 Marara Seamount [16°30'S, 157°W]
 Marcus-Wake Seamounts Group [24°N, 156°E]
 Margetts Seamount [15°N, 112°E]
 Mathematicians Seamounts [16°N, 110°W]
 Medina Seamount [3°N, 88°30'W]
 Mednyy Seamount [55°30'N, 167°E]
 Meizi Seamount [53°30'N, 163°E]
 Miller Seamount [53°30'N, 145°W]

Moonless Seamounts [29°30'N, 140°W]
 Moreton Seamount [26°S, 155°E]
 Morton Seamount [50°30'N, 143°W]
 Musicians Seamounts [30°N, 159°W]
 Northampton Seamounts [25°20'N, 172°W]
 Osbourn Seamount [26°S, 175°W]
 Paramount Seamount [3°20'N, 90°40'W]
 Patton Seamount [54°42'N, 150°25'W]
 Patton Seamounts [54°30'N, 150°W]
 Pratt Guyot [56°N, 143°W]
 Queensland Guyot [27°30'S, 155°E]
 Raff Seamounts [44°N, 142°W]
 Rosa Seamount [26°12'N, 115°W]
 Rumble III Seamount [35°30'S, 179°E]
 San Martin Seamounts [58°30'S, 95°W]
 Sars Seamount [59°S, 69°W]
 Scott Seamount [50°30'N, 141°W]
 Shimada Seamount [16°48'N, 117°30'W]
 Sirius Seamount [52°N, 161°W]
 Standard Seamount [35°S, 158°E]
 Stradbroke Seamount [29°S, 156°E]
 Surveyor Seamount [56°N, 144°W]
 Tui Seamount [31°S, 173°E]
 Union Seamount [49°30'N, 133°W]
 Valerie Guyot [41°30'S, 165°W]
 Welker Guyot [55°10'N, 140°20'W]
 West Cocos Seamount [5°30'N, 88°30'W]
 Wilder Seamount [8°20'N, 173°25'W]
 Wini Seamount [19°N, 154°W]

Krawędzie

Agassiz Fracture Zone [40°S, 135°W]
 Blanco Fracture Zone [44°N, 128°W]
 Central Fracture Zone [15°30'N, 130°E]
 Easter Fracture Zone [23°S, 113°W]
 Heezen Fracture Zone [51°S, 140°W]
Krawędź Challengera; Challenger Fracture Zone [35°S, 110°W]
Krawędź Clarion; Clarion Fracture Zone [14°30'N, 151°W]
Krawędź Clippertona; Clipperton Fracture Zone [9°N, 113°W]
Krawędź Eltanin; Eltanin Fracture Zone System [57°S, 115°W]

Krawędź Galapagos; Galapagos Fracture Zone [0°, 130°W]
Krawędź Markizów; Marquesas Fracture Zone [10°S, 140°W]
Krawędź Menarda; Menard Fracture Zone [50°S, 115°W]
Krawędź Mendocino; Mendocino Fracture Zone [36°N, 168°W]
Krawędź Molokai; Molokai Fracture Zone [21°N, 153°W]
Krawędź Murraya; Murray Fracture Zone [29°N, 159°W]
Krawędź Pioniera; Pioneer Fracture Zone [36°30'N, 150°W]

Surveyor Fracture Zone [42°N, 158°W]
Tasman Fracture Zone [58°30'S, 151°E]
Tharp Fracture Zone [52°S, 142°W]

Udintsev Fracture Zone [54°S, 151°W]
Valdivia Fracture Zone [42°S, 92°W]

Wyniesienia

Albatross Plateau [12°N, 104°W]
Campbell Rise [52°S, 161°E]
Eauripik Rise [3°N, 142°E]
Hess Rise [36°30'N, 177°E]
Institut Okeanologii Rise [52°N, 150°E]
Magellan Rise [7°N, 178°W]
Mendoza Rise [19°30'S, 94°20'W]
Obruchev Rise [54°N, 168°E]
Pukaki Rise [49°12'S, 172°E]
Wyniesienie Akademii Nauk; Akademii Nauk Rise [49°30'N, 150°E]
Wyniesienie Australijsko-Antarktyczne;
Southeast Indian Ridge; Australian-
-Antarctic Ridge [60°S, 147°E]
Wyniesienie Bellony; Bellona Plateau [21°S,
159°E]
Wyniesienie Chatham; Chatham Rise
[43°30'S, 179°W]

Wyniesienie Chilijskie; Chile Rise [37°S,
96°W]
Wyniesienie Galapagos; Galapagos Rise
[18°S, 95°W]
Wyniesienie Lord Howe; Lord Howe Rise;
New Zealand Ridge [34°S, 164°E]
Wyniesienie Luizjadów; Louisiade Plateau
[12°30'S, 157°E]
Wyniesienie Salomona; Ontong Java Rise;
Solomon Rise; Kapingamarangi Rise [3°S,
157°E]
Wyniesienie Szackiego; Shatsky Rise [35°N,
160°E]
Wyniesienie Wschodniopacyficzne; East
Pacific Rise [52°30'S, 118°W]
Yamato Rise [38°N, 134°E]

Plaskowyże

East Tasman Plateau [44°S, 150°E]
Manihiki Plateau [12°S, 162°W]
Bounty Plateau [48°30'S, 179°E]
Plaskowyż Alaskański; Alaska Plain [50°N,
140°W]
Challenger Plateau [39°S, 169°E]
Plaskowyż Fidżi; Fiji Plateau [15°S, 180°]

Plaskowyż Campbella; **Plaskowyż
Nowozelandzki**; Campbell Plateau; New
Zealand Plateau [50°S, 170°E]
Plaskowyż Queenslandzki; Queensland
Plateau [15°S, 148°E]
Umnak Plateau [54°N, 170°W]

Baseny

Basen Aleucki; Aleutian Basin [57°N, 180°]
Basen Bellingshausena; **Basen Południowo-
-Wschodni**; Bellingshausen Basin;
Southeast Pacific Basin [60°S, 100°W]
Basen Bowersa; Bowers Basin [53°30'N,
176°E]
Basen Chilijski; Chile Basin [27°S, 77°W]
Basen Filipiński; Philippine Basin [16°N,
129°E]

Basen Gwatemalski; Guatemala Basin [8°N,
95°W]
Basen Japoński; Japan Basin [43°N, 138°E]
Basen Komandorski; Komandor Basin
[57°N, 167°E; hist.: *Kamchatka Basin*]
Basen Koralowcy; Coral Basin; Coral Sea
Basin [13°30'S, 150°E]
Basen Kurylski; Kuril Basin [47°N, 147°E]
Basen Melanezyjski; Melanesian Basin
[1°N, 164°E]

Basen Norfolk; North Norfolk Basin; Norfolk Basin [31°S, 169°E]
Basen Nowohebrydzi; New Hebrides Basin [16°S, 163°E]
Basen Nowokaledoński; New Caledonia Basin [28°S, 165°E]
Basen Ochocki; Okhotsk Basin [46°N, 146°E]
Basen Panamski; Panama Basin [5°N, 83°W]
Basen Peruwiański; Peru Basin [12°S, 84°W]
Basen Południowochiński; South China Basin [14°N, 114°E]
Basen Południowofidżyjski; South Fiji Basin [25°S, 176°E]
Basen Południowo-Zachodni; **Basen Południowopacyficzny**; Southwest Pacific Basin; South Pacific Basin [40°S, 150°W]
Basen Północnofidżyjski; North Fiji Basin [14°S, 175°E]
Basen Północno-Wschodni; **Basen Północnopacyficzny**; Northeast Pacific Basin [30°N, 150°E]
Basen Północno-Zachodni; Northwest Pacific Basin [38°N, 155°E]
Basen Środkowopacyficzny; Central Pacific Basin [8°30'N, 177°W]

Basen Tasmana; Tasman Basin [43°S, 158°E]
Basen Wschodniokaroliński; East Caroline Basin [3°N, 145°E]
Basen Wschodniomariański; East Mariana Basin [17°N, 159°E]
Basen Zachodniokaroliński; West Caroline Basin [3°N, 137°E]
Basen Zachodniomariański; West Mariana Basin [18°N, 140°E]
Bauer Basin [11°S, 102°W]
Cascadia Basin [47°N, 128°W]
Celebes Basin [4°N, 123°E]
Emerald Basin [55°S, 162°E]
Lau Basin [20°30'S, 178°W]
Penrhyn Basin [8°30'S, 157°W]
Roggeveen Basin [32°S, 95°W]
Samoa Basin [16°S, 166°W]
Shikoku Basin [28°N, 137°E]
South Norfolk Basin; Gazelle Basin [30°S, 169°W]
Sulu Basin [8°N, 120°E]
Weber Basin [6°N, 130°E]
Yamato Basin [38°N, 135°E]

Równiny

Humboldt Plain [55°S, 85°W]
Mornington Abyssal Plain [54°S, 87°W]
Raukumara Plain [36°S, 178°E]

Tasman Abyssal Plain [36°S, 154°E]
Tufts Abyssal Plain [47°N, 145°W]

Lawice

Alexa Bank [11°35'S, 175°20'E]
Alexandra Bank [8°N, 111°E]
Argo Bank [23°S, 160°E]
Barcoo Bank [32°30'S, 156°E]
Benham Bank [16°N, 124°E]
Bowers Bank [54°N, 180°]
Capel Bank [27°30'S, 160°E]
Ellet Bank [23°S, 171°E]
Germaine Bank [5°N, 108°W]
Gray Feather Bank [8°N, 148°45'E]
Hazel Holme Bank [13°S, 174°E]
Hitchfield Bank [7°45'N, 149°40'E]

Horizon Bank [13°S, 174°E]
Hunter Bank [10°N, 138°E]
Kashevarov Bank [55°40'N, 145°30'E]
Kelso Bank [26°30'S, 160°E]
Lady Elgin Bank [6°20'N, 149°30'E]
Lansdowne Bank [21°S, 159°E]
Lawica Kościuszki; Kosciusko Bank; Kosciusko Tablemount [10°25'S, 179°30'E]
Macaw Bank [10°45'S, 179°15'W]
Macclesfield Bank [16°N, 114°E]
McLaughlin Bank [9°N, 148°E]
Mernoo Bank [43°30'S, 175°E]

Morton Bank [11°45'S, 176°30'E]
Musasi Bank [44°30'N, 141°E]
Nova Bank [22°30'S, 159°E]
Oceana Bank [8°30'N, 116°W]
Orne Bank [27°40'S, 158°W]
Pandora Bank [12°30'S, 172°E]
Pasco Bank [13°S, 174°W]
Petrel Bank [52°10'N, 179°50'E]
Président Thiers Bank [24°30'S, 146°W]
Raita Bank [25°40'N, 169°30'W]
Reed Bank [11°N, 117°E]
Reserve Bank [43°30'S, 177°E]
Rifleman Bank [7°45'N, 111°40'E]

Robbie Bank [11°S, 176°50'W]
Rochambeau Bank [15°S, 180°]
Salmon Bank [27°N, 176°30'W]
Selfridge Bank [21°S, 156°E]
Stalemate Bank [53°N, 171°E]
Star of Bengal Bank [32°S, 179°E]
Stewart Bank; Stewart Seamount [17°20'N, 119°E]
Taupo Bank [33°S, 156°E]
Taviuni Bank [12°30'S, 174°W]
Veryan Bank [44°15'S, 176°E]
Wanganella Bank [32°30'S, 167°E]
Waterwitch Bank [11°30'S, 175°W]

Głębie

Głębia Challenger; Challenger Deep
[11°30'N, 143°E]

Horizon Deep [23°30'S, 174°W]

Rowy

Acapulco Trench [17°N, 102°W; *część Rowu Środkowoamerykańskiego*]
Bounty Seachannel; Bounty Trough [46°S, 179°E]
Cedros Trench [25°N, 110°W]
Chinook Trough [43°30'N, 175°W]
Guatemala Trench [13°N, 92°W; *część Rowu Środkowoamerykańskiego*]
Havre Trough [27°S, 179°W]
Hikurangi Trough [41°S, 178°E]
Hjort Trench [58°S, 158°E]
Kazan Trench; Volcano Trench [23°N, 144°E]
Mussau Trough [1°30'N, 149°E]
Nankai Trough [32°N, 135°E]
North New Hebrides Trench [12°S, 166°E]
Nova-Canton Trough [0°, 166°W]
Palau Trench [7°N, 136°E]
Palawan Trough [7°N, 115°E]
Pocklington Trough [12°S, 154°E]
Puysegur Trench [48°S, 164°E]
Rów Aleucki; Aleutian Trench [52°30'N, 170°E]
Rów Atakamski; **Rów Peruwiańsko-Chilijski**; Peru-Chile Trench; Atacama Trench [20°S, 66°W]

Rów Banda; Banda Trench [6°S, 131°E; hist.: *Weber Trench*]
Rów Bougainville'a; Bougainville Trench [3°S, 150°E]
Rów Chilijski; Chile Trench [23°S, 71°W; *część Rowu Atakamskiego*]
Rów Filipiński; Philippine Trench [9°N, 127°E]
Rów Izu-Ogasawara; Izu-Ogasawara Trench; Bonin Trench [30°N, 144°E]
Rów Japoński; Japan Trench [39°30'N, 144°E]
Rów Kermadec; Kermadec Trench [31°S, 177°W]
Rów Kurylsko-Kamczacki; Kuril-Kamchatka Trench; Kuril Trench [43°30'N, 150°E]
Rów Manilski; Manila Trench [14°N, 121°E]
Rów Mariański; Mariana Trench [16°N, 148°E]
Rów Nowej Brytanii; New Britain Trench [6°30'S, 152°E]
Rów Nowogwinejski; New Guinea Trench [1°S, 138°E]
Rów Nowohebrzydcki; South New Hebrides Trench; New Hebrides Trench [20°S, 168°E]

Rów Peruwiański; Peru Trench [10°S, 80°W;
część Rowu Atakamskiego]
Rów Riukiu; Nansei-Shoto Trench; Ryukyu
Trench [24°30'N, 127°30'E]
Rów Salomona; South Solomon Trench;
Solomon Trench [11°30'S, 162°E]
Rów Środkowoamerykański; Middle
America Trench [15°N, 95°W]

Rów Timor; Timor Trough [10°S, 126°E]
Rów Tonga; Tonga Trench [23°S, 175°W]
Rów Witiazia; Vityaz Trench [10°S, 170°E]
Rów Zachodniomelanezyjski; West
Melanesian Trench [0°30'N, 147°E]
Solander Trough [50°S, 165°E]
Yap Trench [9°30'N, 139°E]

Rynny

Rynna Cesarska; Emperor Trough [44°N,
175°E]



MORZE BAŁTYCKIE

Inne akweny morskie

Morze Alandzkie; Ahvenanmeri [*fiński*]
Ålands hav [*szw.*] [60°N, 19°30'E]

Morze Archipelagowe; Saaristomeri [*fiński*];
Skärgårdshavet [*szw.*] [60°15'N, 21°E]

Zatoki

Ålbæk Bugt [*duń.*] [57°35'N, 10°30'E]

Ålborg Bugt [*duń.*] [56°45'N, 10°30'E]

Århus Bugt [*duń.*] [56°09'N, 10°18'E]

Botnik Południowy; **Morze Botnickie**;
Selkämeri [*fiński*]; Bottenhavet [*szw.*]
[62°N, 20°E]

Botnik Północny; Perämeri [*fiński*];
Bottenviken [*szw.*] [65°N, 23°E]

Fakse Bugt [*duń.*] [55°10'N, 12°15'E]

Hanöbukten [*szw.*] [55°45'N, 14°30'E]

Isefjord [*duń.*] [55°52'N, 11°49'E]

Køge Bugt [*duń.*] [55°30'N, 12°20'E]

Laholmsbukten [*szw.*] [56°35'N, 12°50'E]

Mała Zatoka Jasmundzka; Kleiner
Jasmunder Bodden [*niem.*] [54°28'N,
13°32'E]

Mały Zalew; Kleines Haff [*niem.*] [53°48'N,
14°09'E]

Sejerø Bugt [*duń.*] [55°50'N, 11°15'E]

Smålandsfarvandet [*duń.*] [55°05'N, 11°20'E]

Vejle Fjord [*duń.*] [55°40'N, 9°45'E]

Wielka Zatoka Jasmundzka; Großer
Jasmunder Bodden [*niem.*] [54°31'N,
13°27'E]

Wielki Zalew [*pol.*] [53°50'N, 14°30'E]

Zalew Kamieński [*pol.*] [53°59'N, 14°45'E]

Zalew Kuroński; Kuršių marios [*litewski*];

Kurszskij zaliv (*trb.*), Kuršskij zaliv (*trl.*)
[*ros.*] [55°15'N, 21°05'E]

Zalew Szczeciński [*pol.*]; Oderhaff; Stettiner
Haff [*niem.*] [53°47'N, 14°20'E]

Zalew Wiślany [pol.]; Kaliningradskij zaliw (trb.), Kaliningradskij zaliv (trl.), Wislinskij zaliw (trb.), Vislinskij zaliv (trl.) [ros.][54°27'N, 19°43'E]
Zatoka Botnicka; Pohjanlahti [fiński]; Bottniska viken [szw.][63°N, 20°E]
Zatoka Fińska; Soome laht [estoński]; Suomenlahti [fiński]; Finskij zaliw (trb.), Finskij zaliv (trl.) [ros.]; Finska viken [szw.][60°N, 26°E]
Zatoka Flensburska; Flensborg Fjord [duń.]; Flensburger Förde [niem.][54°50'N, 9°45'E]
Zatoka Gdańska [pol.]; Gdańskij zaliw (trb.), Gdan'skij zaliv (trl.) [ros.][54°30'N, 19°E]
Zatoka Greifswaldzka; Greifswalder Bodden [niem.][54°15'N, 13°30'E]
Zatoka Jasmundzka; Jasmunder Bodden [niem.][54°30'N, 13°27'E]
Zatoka Kilońska; Kieler Bucht [niem.][54°30'N, 10°30'E]

Zatoka Lubecka; Lübecker Bucht [niem.][54°05'N, 11°E]
Zatoka Meklemburska; Mecklenburger Bucht [niem.][54°20'N, 11°30'E]
Zatoka Narewska; Narva laht [estoński]; Narwskij zaliw (trb.), Narvskij zaliv (trl.) [ros.][59°30'N, 27°30'E]
Zatoka Newska; Niewskaja guba (trb.), Nevskaja guba (trl.) [ros.][59°57'N, 30°E]
Zatoka Parnawska; Pärnu laht [estoński][58°20'N, 24°20'E]
Zatoka Pomorska [pol.]; Pommersche Bucht [niem.][54°N, 14°20'E]
Zatoka Pucka [pol.][54°40'N, 18°35'E]
Zatoka Ryska; Liivi laht [estoński]; Rīgas jūras līcis [lotewski][57°30'N, 23°30'E]
Zatoka Tallińska; Tallinna laht [estoński][59°28'N, 24°46'E]
Zatoka Wismarska; Wismarer Bucht [niem.][54°N, 11°20'E]
Zatoka Wyborska; Wyborgskij zaliw (trb.), Vyborskij zaliv (trl.) [ros.][60°30'N, 28°25'E]

Cieśniny

Als Sund [duń.][54°56'N, 9°46'E]
Belt Fehmarn; Femer Bælt [duń.]; Fehmarnbelt [niem.][54°35'N, 11°15'E]
Belt Langelandski; Langelandsbælt [duń.][54°50'N, 10°55'E]
Belt Samsø; Samsø Bælt [duń.][55°50'N, 10°50'E]
Belty; Bælterne [duń.]; Belte [niem.][55°N, 11°E]
Cieśnina Bornholmska; Bornholmsgat [duń.]; Bornholmsgattet [szw.][55°20'N, 14°30'E]
Cieśnina Irbe; Kura kurk; Irbe väin [estoński]; Irbes jūras šaurums [lotewski][57°45'N, 22°10'E]
Cieśnina Kalmarska; Kalmarsund [szw.][56°40'N, 16°25'E]
Cieśnina Pilawska [54°38'N, 19°53'E]
Cieśniny Duńskie [56°N, 11°E]
Dziwna [pol.][53°54'N, 14°40'E]

Hari kurk [estoński][58°57'N, 23°05'E]
Kattegat; Kattegat [duń.]; Kattegatt [szw.][57°N, 11°30'E]
Kvarken Południowy; Ahvenanrauma [fiński]; Södra Kvarken [szw.][60°15'N, 19°E]
Kvarken Północny; Merenkurkku [fiński]; Norra Kvarken; Kvarken [szw.][63°30'N, 21°E]
Limfjorden [duń.][56°55'N, 9°10'E]
Mały Belt; Lillebælt [duń.][55°10'N, 9°50'E]
Östra Kvarken [szw.][63°40'N, 21°E]
Piana; Peene-Strom [niem.][54°N, 13°52'E]
Snævringen [duń.][55°31'N, 9°40'E]
Storstrømmen [duń.][54°58'N, 11°55'E]
Sund; Øresund [duń.]; Øresund [szw.][55°45'N, 12°40'E]
Suur väin [estoński][58°40'N, 23°25'E]
Świna [pol.][53°54'N, 14°15'E]
Västra Kvarken [szw.][63°45'N, 20°45'E]
Wielki Belt; Storebælt [duń.][55°20'N, 11°E]

Baseny

Basen Arkoński; Arkona Basin [*ang.*][55°N, 14°E]

Basen Bornholmski; Bornholm Basin [*ang.*][55°30'N, 16°E]

Basen Botnicki; Bothnia Basin [*ang.*][62°N, 19°E]

Basen Gdański; Gdańsk Basin [*ang.*][55°N, 19°30'E]

Basen Gotlandzki; Gotland Basin [*ang.*][57°N, 19°30'E]

Lawice

Eystrasaltbanken [*szw.*][61°45'N, 19°E]

Finngrundet [*szw.*][61°N, 18°06'E]

Kadet Bank [*ang.*]; Kadetrenden;

Kadetbanke [*duń.*][54°24'N, 12°18'E]

Klints Bank [*ang.*]; Klintsgrundet [*szw.*][57°30'N, 19°42'E]

Kriegers Flak [*duń.*][55°06'N, 13°E]

Ławica Davida; Davids Bank [*ang.*]; Davids Grund; Davids Banke [*duń.*][55°22'N, 14°41'E]

Ławica Hoburska; Hoburgs Bank [*ang.*]; Hoburgsgrund [*szw.*][56°42'N, 18°30'E]

Ławica Odrzana; **Ławica Odrzańska** [*pol.*]; Odra Bank; Oder Bank [*ang.*]; Oderbank [*niem.*][54°18'N, 14°24'E]

Ławica Orla [*pol.*]; Orla Bank; Adler Bank [*ang.*]; Adlergrund [*duń.*][54°45'N, 14°25'E]

Ławica Rønne; Ronne Bank [*ang.*]; Rønne Banke [*duń.*][54°55'N, 14°40'E]

Ławica Słupska [*pol.*]; Słupsk Bank [*ang.*][54°54'N, 16°36'E]

Ławica Środkowa [*pol.*]; Central Bank; Middle Bank [*ang.*]; Midsjöbanken [*szw.*][55°56'N, 17°24'E; *wspólna nazwa używana dla Ławicy Środkowej Południowej i Ławicy Środkowej Północnej*]

Ławica Środkowa Południowa [*pol.*]; Södra Midsjöbanken [*szw.*][55°42'N, 17°24'E]

Ławica Środkowa Północna; Norra Midsjöbanken [*szw.*][56°09'N, 17°24'E]

Rybitwia Mielizna [*pol.*][54°54'N, 18°35'E]

Głębie

Głębia Alandzka; Aland Deep [*ang.*][60°08'N, 19°14'E]

Głębia Arkońska; Arkona Deep [*ang.*][55°N, 14°05'E]

Głębia Bornholmska; Bornholm Deep [*ang.*][55°20'N, 15°38'E]

Głębia Botnicka; Bothnian Deep [*ang.*][62°47'N, 18°54'E]

Głębia Gdańska; Gdańsk Deep [*ang.*][54°50'N, 19°20'E]

Głębia Gotlandzka; Gotland Deep [*ang.*][57°20'N, 20°E]

Głębia Landsort; Landsort Deep [*ang.*][58°35'N, 18°15'E]

Rynny

Rynna Bornholmska; Bornholm Trough [*ang.*][55°20'N, 14°30'E]

Rynna Słupska; Słupsk Furrow; Słupsk Trough [*ang.*][55°15'N, 17°E]



MORZE ŚRÓDZIEMNE

Morza

Morze Adriatyckie; Adriatyk; Adriatic Sea [ang.]; deti Adriatik; Adriatiku [albański]; Jadransko more; Jadran [bośniacki, chorwacki, czarnogórski, serbski]; Jadransko morje; Jadran [słoweński]; Mar Adriatico [wł.]

Morze Alborańskie; Alboran Sea [ang.]; Mar de Alborán [hiszp.]

Morze Azowskie; Sea of Azov [ang.]; Azowskoje morie (trb.), Azovskoe more (trl.) [ros.]; Azowske more (trb.), Azovs'ke more (trl.) [ukr.]

Morze Balearskie; Balearic Sea [ang.]; Mar Balear [hiszp., kataloński]

Morze Czarne; Black Sea [ang.]; Amszyn Eiklatly (trb.), Amšyn Eik'atá (trl.) [abchaski]; Czerno more (trb.) Černo more (trl.) [bułg.]; Szawi Zghwa (trb.), Shavi Zghva (trl.) [gruziński]; Czornoje morie (trb.), Černoje more (trl.) [ros.]; Marea Neagră [rum.]; Kara Deniz [tur.]; Czarne more (trb.), Chorne more (trl.) [ukr.]

Morze Egejskie; Aegean Sea [ang.]; Ejeo Pelagos (trb.), Aigaío Pélagos (trl.) [gr.]; Ege Denizi [tur.]

Morze Jońskie; Ionian Sea [ang.]; deti Jon [albański]; Jonio Pelagos (trb.), Iónio Pélagos (trl.) [gr.]; Mar Ionio [wł.]

Morze Kreteńskie; Sea of Crete [ang.]; Kritiko Pelagos (trb.), Krítikó Pélagos (trl.) [gr.]

Morze Liguryjskie; Ligurian Sea [ang.]; Mer de Ligurie; Mer Ligurienne [fr.]; Mar Ligure [wł.]

Morze Marmara; Sea of Marmara [ang.]; Marmara Denizi [tur.]

Morze Mirtejskie; Mirtoan Sea [ang.]; Mirtoo Pelagos (trb.), Myrtóo Pélagos (trl.) [gr.]

Morze Trackie; Thracian Sea [ang.]; Trakiko Pelagos (trb.), Thrakikó Pélagos (trl.) [gr.]

Morze Tyrreńskie; Tyrrhenian Sea [ang.]; Mar Tirreno [wł.]

Inne akweny morskie

Ikario Pelagos (trb.), Ikáριο Pélagos (trl.) [gr.] [37°15'N, 26°15'E]

Karpatio Pelagos (trb.), Kárpáthio Pélagos (trl.) [gr.] [36°N, 27°E]

Zatoki

Antalya Körfezi [tur.] [36°30'N, 31°30'E]
Bay of Gibraltar [ang.]; Bahía de Algeciras [hiszp.] [36°09'N, 5°26'W]

Chalidż al-Hammamat (trb.), Khalīj al-Ḥammāmāt (trl.) [arab.] [36°10'N, 10°40'E]

Chalidż at-Tina (trb.), Khalīj at-Ṭīnah (trl.) [arab.] [31°10'N, 32°40'E]

Edremit Körfezi [tur.] [39°28'N, 26°42'E]

Gökova Körfezi [tur.] [36°54'N, 27°42'E]

Golfo di Manfredonia [wł.] [41°30'N, 16°10'E]

Golfo di Salerno [wł.][40°30'N, 14°40'E]
 İskenderun Körfezi [tur.][36°42'N, 36°E]
 Kolpos Ajiu Orus (*trb.*), Kólpos Agíoy Óroys (*trl.*); Singitikos Kolpos (*trb.*), Siggitikós Kólpos (*trl.*)[gr.][40°10'N, 24°E]
 Kolpos Morfu (*trb.*), Kólpos Mórfoy (*trl.*)[gr.]; Güzelyurt Körfezi [tur.][35°15'N, 32°50'E]
 Kvarner [chorwacki][44°45'N, 14°10'E]
Laguna Wenecka; Laguna Veneta; Laguna di Venezia [wł.][45°25'N, 12°19'E]
Liman Bohu; Bužkyj lyman (*trb.*), Buz'kyi lyman (*trl.*)[ukr.][46°45'N, 31°55'E]
Liman Dniepru; Dniprowskyj lyman (*trb.*), Dniprov's'kyi lyman (*trl.*)[ukr.][46°35'N, 32°E]
Liman Dniestru; Dnistrowskyj lyman (*trb.*), Dniastrov's'kyi lyman (*trl.*)[ukr.][46°15'N, 30°20'E]
 Malo more [chorwacki][43°N, 17°25'E]
Mała Syrta; **Zatoka Kabiska**; Chalidž Kabis (*trb.*), Khalij Qābiš (*trl.*)[arab.][34°N, 10°30'E]
 Mersin Körfezi [tur.][36°35'N, 34°40'E]
Port Wschodni; Al-Mina asz-Szarkijja (*trb.*), Al-Mīnā' ash-Sharqīyyah (*trl.*)[arab.][31°12'30"N, 29°53'30"E]
Port Zachodni; Mina al-Iskandarijja (*trb.*), Mīnā' al-Iskandariyyah (*trl.*); Al-Mina al-Gharbijja (*trb.*), Al-Mīnā' al-Gharbiyyah (*trl.*)[arab.][31°11'N, 29°52'E]
 Saros Körfezi [tur.][40°30'N, 26°25'E]
 Siwasz (*trb.*), Sivaš (*trl.*)[ros.]; Sywasz (*trb.*), Syvash (*trl.*)[ukr.][45°55'N, 34°45'E]
Wielka Syrta; Chalidž Sirt (*trb.*), Khalij Sirt (*trl.*)[arab.][31°30'N, 18°E]
Wielki Port; Grand Harbour [ang.]; Il-Port il-Kbir [maltański][35°53'40"N, 14°31'E]
Zatoka Algierska; Chalidž al-Džaza'ir (*trb.*), Khalij al-Jazā'ir (*trl.*)[arab.][36°47'N, 3°09'E]
Zatoka Ambrakijaska; Amvrakikos Kolpos (*trb.*), Amvrakikós Kólpos (*trl.*)[gr.][38°58'N, 20°58'E]
Zatoka Arabacka; Arabatskij zaliw (*trb.*), Arabatskij zaliv (*trl.*)[ros.]; Arabatška zatoka (*trb.*), Arabats'ka zatoka (*trl.*)[ukr.][45°20'N, 35°30'E]
Zatoka Arabska; Chalidž al-Arab (*trb.*), Khalij al-'Arab (*trl.*)[arab.][31°N, 29°E]
Zatoka Argolicka; Argolikos Kolpos (*trb.*), Argolikós Kólpos (*trl.*)[gr.][37°20'N, 23°E]
Zatoka Berdiańska; Berdianska zatoka (*trb.*), Berdians'ka zatoka (*trl.*)[ukr.][46°40'N, 36°35'E]
Zatoka Burgaska; Burgaski zaliw (*trb.*), Burgaski zaliv (*trl.*)[bulg.][42°30'N, 27°40'E]
Zatoka Drińska; Gjiri i Drinit [albański][41°47'N, 19°35'E]
Zatoka Dżarylgacka; Dżaryłhačka zatoka (*trb.*), Dzharylhats'ka zatoka (*trl.*)[ukr.][46°05'N, 32°50'E]
Zatoka Efeska; Kolpos Efesu (*trb.*), Kólpos Efésoy (*trl.*)[gr.]; Kuşadası Körfezi [tur.][37°55'N, 27°E]
Zatoka Eubejska Południowa; Notios Ewoikos Kolpos (*trb.*), Nótios Eyvoikós Kólpos (*trl.*)[gr.][38°20'N, 23°E]
Zatoka Eubejska Północna; Worios Ewoikos Kolpos (*trb.*), Vóreios Eyvoikós Kólpos (*trl.*)[gr.][38°45'N, 23°10'E]
Zatoka Falerońska; Kolpos Faliru (*trb.*), Kólpos Falíroy (*trl.*)[gr.][37°56'N, 23°40'E]
Zatoka Famagusty; Kolpos Amochostu (*trb.*); Kólpos Ammochóstoy (*trl.*)[gr.]; Gazimağusa Körfezi [tur.][35°15'N, 34°E]
Zatoka GaECKa; **Zatoka Gaetańska**; Golfo di Gaeta [wł.][41°05'N, 13°30'E]
Zatoka Genueńska; Golfo di Genova [wł.][44°N, 9°E]
Zatoka Heraklejska; Kolpos Irakliu (*trb.*), Kólpos Írakleíoy (*trl.*)[gr.][35°22'N, 25°05'E]
Zatoka Izmirska; İzmir Körfezi [tur.][38°30'N, 26°48'E]
Zatoka Kalamicka; Kałamitskij zaliw (*trb.*), Kalamitskij zaliv (*trl.*)[ros.]; Kałamitška zatoka (*trb.*), Kalamits'ka zatoka (*trl.*)[ukr.][45°N, 33°20'E]

- Zatoka Karkinicka;** Karkinitiskij zaliw (*trb.*), Karkinitiskij zaliv (*trl.*)[*ros.*]; Karkinitska zatoka (*trb.*), Karkinits'ka zatoka (*trl.*) [*ukr.*][45°50'N, 33°E]
- Zatoka Kasandryjska;** Toroneos Kolpos (*trb.*), Torōnaios Kólpos (*trl.*); Kolpos Kasandras (*trb.*), Kólpos Kassándras (*trl.*) [*gr.*][40°10'N, 23°30'E]
- Zatoka Katańska;** Golfo di Catania [*wł.*] [37°25'N, 15°10'E]
- Zatoka Kiparysyjska;** Kiparisiakos Kolpos (*trb.*), Kyparissiakós Kólpos (*trl.*)[*gr.*] [37°30'N, 21°30'E]
- Zatoka Koryncka;** Korintiakos Kolpos (*trb.*), Korinthiakós Kólpos (*trl.*)[*gr.*][38°15'N, 22°30'E]
- Zatoka Koterska;** Boka kotorska [*chorwacki, czarnogórski*][42°25'N, 18°32'E]
- Zatoka Lakońska;** Lakonikos Kolpos (*trb.*), Lakōnikós Kólpos (*trl.*)[*gr.*][36°30'N, 22°40'E]
- Zatoka Larnaki;** Larnaca Bay [*ang.*]; Kolpos Larnakas (*trb.*), Kólpos Lárnakas (*trl.*) [*gr.*]; Lárnaka Körfezi [*tur.*][34°55'N, 33°45'E]
- Zatoka Lwia;** Golfe du Lion [*fr.*][43°N, 4°E]
- Zatoka Merabelska;** Kolpos Mirambelu (*trb.*), Kólpos Mirampélloy (*trl.*)[*gr.*] [35°10'N, 25°47'E]
- Zatoka Mesarska;** Kolops Mesaras (*trb.*), Kólpos Mesáras (*trl.*)[*gr.*][35°N, 24°40'E]
- Zatoka Meseńska;** Mesiniakos Kolpos (*trb.*), Messīniakós Kólpos (*trl.*)[*gr.*][36°40'N, 22°10'E]
- Zatoka Neapolitańska;** Golfo di Napoli [*wł.*] [40°45'N, 14°10'E]
- Zatoka Odeska;** Odeška zatoka (*trb.*), Odes'ka zatoka (*trl.*)[*ukr.*][46°31'N, 30°46'E]
- Zatoka Orańska;** Chalidž Wahran (*trb.*), Khalīj Wahrān (*trl.*)[*arab.*][35°44'N, 0°38'W]
- Zatoka Orfańska;** Kolpos Orfanu (*trb.*), Kólpos Orfanóy (*trl.*); Strimonikos Kolpos (*trb.*), Strymōnikós Kólpos (*trl.*)[*gr.*] [40°30'N, 24°E]
- Zatoka Patraska;** Patraikos Kolpos (*trb.*), Patraikós Kólpos (*trl.*)[*gr.*][38°15'N, 21°35'E]
- Zatoka Petalijska;** Kolpos Petalion (*trb.*), Kólpos Petalión (*trl.*)[*gr.*] [38°N, 24°10'E]
- Zatoka Rijecka;** Riječki zaljev [*chorwacki*] [45°15'N, 14°25'E]
- Zatoka Sallumska;** Chalidž as-Sallum (*trb.*), Khalīj as-Sallūm (*trl.*)[*arab.*][31°33'N, 25°20'E]
- Zatoka Salonicka;** Kolops Tesalonikis (*trb.*), Kólpos Thessalonikīs (*trl.*)[*gr.*][40°33'N, 22°53'E]
- Zatoka Saronńska;** Saronikos Kolpos (*trb.*), Sarōnikós Kólpos (*trl.*)[*gr.*][37°50'N, 23°30'E]
- Zatoka Sewastopolska;** Sewastopolška zatoka (*trb.*), Sevastopol's'ka zatoka (*trl.*) [*ukr.*][44°37'20"N, 33°31'E]
- Zatoka Świętego Pawła;** Saint Paul's Bay [*ang.*]; Il-Bajja ta' San Pawl il-Baħar [*maltański*][35°57'20"N, 14°24'E]
- Zatoka Taganroska;** Taganrogskij zaliw (*trb.*), Taganrogskij zaliv (*trl.*)[*ros.*]; Tahanrožka zatoka (*trb.*), Tahanroz'ka zatoka (*trl.*)[*ukr.*][47°N, 38°30'E]
- Zatoka Tamańska;** Tamanskij zaliw (*trb.*), Tamanskij zaliv (*trl.*)[*ros.*][45°17'N, 36°50'E]
- Zatoka Tarencka;** Golfo di Taranto [*wł.*] [40°N, 17°20'E]
- Zatoka Tendrowska;** Tendriwska zatoka (*trb.*), Tendrivs'ka zatoka (*trl.*)[*ukr.*] [46°13'N, 32°E]
- Zatoka Teodozyjska;** Feodosijskij zaliw (*trb.*), Feodosijskij zaliv (*trl.*)[*ros.*]; Feodosijska zatoka (*trb.*), Feodosiis'ka zatoka (*trl.*)[*ukr.*][45°05'N, 35°35'E]
- Zatoka Termajska;** Termaikos Kolpos (*trb.*), Thermaikós Kólpos (*trl.*)[*gr.*][40°N, 23°E]
- Zatoka Triesteńska;** Trščanski zaljev [*chorwacki*]; Tržaški zaliv [*słoweński*]; Golfo di Trieste [*wł.*][45°40'N, 13°35'E]
- Zatoka Tuniska;** Chalidž Tunis (*trb.*), Khalīj Tūnis (*trl.*); Chalidž Tunus (*trb.*), Khalīj Tūnus (*trl.*)[*arab.*][37°N, 10°30'E]

Zatoka Walencka; Golfo de Valencia
[*hiszp.*]; Golf de València [*kataloński*]
[39°30'N, 0°]

Zatoka Warneńska; Warnenski zaliw (*trb.*),
Varnenski zaliv (*trl.*)[*bułg.*][43°10'N,
28°10'E]

Zatoka Wenecka; Venecijski zaljev
[*chorwacki*]; Beneški zaliv [*słoweński*];
Golfo di Venezia [*wł.*][45°30'N, 13°E]

Zatoka Wlorska; Gjiri i Vlorës [*albański*]
[40°25'N, 19°25'E]

Złoty Róg; Haliç [*tur.*][41°01'30"N,
28°57'50"E]

Cieśniny

Błękitna Laguna; Blue Lagoon [*ang.*]; Bejn
il-Kmiemen [*maltański*][36°00'50"N,
14°19'23"E]

Bosfor; İstanbul Boğazı, Boğaziçi [*tur.*]
[41°02'N, 29°01'E]

Brački kanal [*chorwacki*][40°24'N, 16°40'E]

Cieśnina Geniczeska; Heniczeška protoka
(*trb.*), Heniches´ka protoka (*trl.*)[*ukr.*]
[46°08'54"N, 34°48'30"E]

Cieśnina Gibraltarska; Strait of Gibraltar
[*ang.*]; Bughaz Džabal Tarik (*trb.*), Būghāz
Jabal Ṭāriq (*trl.*); Madik Džabal Tarik
(*trb.*), Maḏīq Jabal Ṭāriq (*trl.*)[*arab.*];
Estrecho de Gibraltar [*hiszp.*][35°50'N,
5°30'W]

Cieśnina Itacka; Steno Itakis (*trb.*), Stenó
Ithákīs (*trl.*); Portmos Itakis (*trb.*),
Porthmós Ithákīs (*trl.*)[*gr.*][38°23'N,
20°38'E]

Cieśnina Kafirejska; Steno Kafireos (*trb.*),
Stenó Kafiréōs (*trl.*); Dieklus Kafireos
(*trb.*), Diékploys Kafiréōs (*trl.*), Portmos
Kafireos (*trb.*), Porthmós Kafiréōs (*trl.*)
[*gr.*][38°N, 24°40'E]

Cieśnina Kerczeńska; Kierczenskij proliw
(*trb.*), Kerčenskij proliv (*trl.*)[*ros.*];
Kerczeńska protoka (*trb.*), Kerchens´ka
protoka (*trl.*)[*ukr.*][45°15'N, 36°35'E]

Cieśnina Maltańska; Malta Channel [*ang.*];
Canale di Malta [*wł.*][36°20'N, 15°E]

Cieśnina Mesyńska; Stretto di Messina [*wł.*]
[38°15'N, 15°35'E]

Cieśnina Otranto; Kanali i Otrantos; Gjiri
i Otrantos [*albański*]; Canale d'Otranto
[*wł.*][40°N, 19°E]

Cieśnina Sycylijska; Madik Sikillijja (*trb.*),
Maḏīq Şiqilliyah (*trl.*)[*arab.*]; Canale di
Sicilia [*wł.*][37°20'N, 11°50'E]

Cieśnina Świętego Bonifacego; Bouches de
Bonifacio [*fr.*]; Bocche di Bonifacio [*wł.*]
[41°20'N, 9°15'E]

Dardanele; Çanakkale Boğazı [*tur.*]
[40°15'N, 26°30'E]

Hvarski kanal [*chorwacki*][43°15'N,
16°40'E]

Kanal Korsykański; Canal de Corse [*fr.*];
Canale di Corsica [*wł.*][42°50'N, 9°40'E]

Kanal Welebicki; Velebitski kanal
[*chorwacki*][44°45'N, 14°50'E]
Korčulanski kanal [*chorwacki*][43°05'N,
16°45'E]

Kvarnerić [*chorwacki*][44°45'N, 14°35'E]

Murtersko more [*chorwacki*][43°45'N,
15°30'E]

Virsko more [*chorwacki*][44°15'N, 15°E]

Prądy morskie

Prąd Lewantyński; Levantine Current [32°N,
33°E]

Prąd Północnoafrykański; North Africa
Current [37°N, 4°E]

Grzbiety

Carbonara Ridge [38°42'N, 9°36'E]
Grzbiet Śroziemnomorski; East
Mediterranean Ridge; Mediterranean
Ridge [35°N, 20°E]

Medina Ridge; Malta Ridge [34°48'N,
17°36'E]

Góry

Aceste Seamount [38°30'N, 11°48'E]
Anchise Seamount [38°42'N, 13°06'E]
Archimedes Seamount [34°20'N, 18°E]
Enareta Seamount [38°48'N, 14°12'E]
Epicharmos Seamount [34°12'N, 16°30'E]

Garibaldi Seamount [39°06'N, 13°42'E]
Herodotus Seamount [33°30'N, 19°54'E]
Marsili Seamount [39°18'N, 14°24'E]
Sergey Vavilov Seamount [39°54'N, 12°36'E]
Vercelli Seamount [41°06'N, 11°30'E]

Progi

Próg Afrykańsko-Sycylijski; African-Sicily
Horse [37°20'N, 11°40'E]

Wyniesienia

Herodotus Rise [33°40'N, 23°20'E]

Płaskowyże

Tunisian Plateau [35°N, 12°E]

Baseny

Albóran Basin [36°N, 4°W]
Basen Algiersko-Prowansalski; Algerian
Basin [37°30'N, 2°E]
Basen Joński; Ionian Basin [38°N, 18°E]
Basen Lewantyński; Levantine Basin [32°N,
33°E]

Basen Tyrreński; Tyrrhenian Basin [39°30'N,
12°E]
Cyprus Basin [34°45'N, 34°E]
Herodotus Basin [34°N, 29°E]
Rhodes Basin [35°55'N, 28°45'E]
South Adriatic Basin [42°N, 18°E]

Równiny

Sardino-Balearic Plain [40°N, 6°E]

Lawice

Adventure Bank [37°30'N, 12°12'E]
Alidade Bank [35°42'N, 1°30'W]
Birsá Bank [36°24'N, 11°54'E]
Bouri Bank [35°24'N, 13°24'E]

Câbliers Bank [35°54'N, 2°24'W]
Estafette Bank [37°36'N, 9°42'E]
Hurd Bank [35°54'N, 14°45'E]
Johnston Bank [39°18'N, 25°24'E]

Mansell Bank [39°12'N, 25°12'E]
Medina Bank [34°54'N, 15°12'E]
Melita Bank [34°24'N, 14°30'E]
Pantelleria Bank [37°12'N, 12°12'E]
Provençaux Bank [35°30'N, 2°18'W]
Santa Lucia Bank [43°30'N, 9°30'E]
Sentinelle Bank [38°N, 9°40'E]

Sinaia Bank [38°54'N, 25°48'E]
Skerki Bank [37°42'N, 10°24'E]
Spiss Bank [37°45'N, 8°54'E]
Stokes Bank [38°54'N, 25°24'E]
Venus Bank [39°42'N, 24°30'E]
Silvia Bank [37°54'N, 11°12'E]

Rowy

Pliny Trench [34°15'N, 25°30'E]
Rów Helleński; Hellenic Trench [36°N,
22°E]
Rów Kreteński; Cretan Trough; South
Aegean Trough [35°50'N, 25°10'E]

Rów Północnoegejski; North Aegean
Trough; Anatolian Trough [40°N, 23°20'E]
Strabo Trench [34°20'N, 27°E]

**KOMISJA STANDARYZACJI NAZW GEOGRAFICZNYCH
POZA GRANICAMI RZECZYPOSPOLITEJ POLSKIEJ
przy Głównym Geodecie Kraju**

www.gugik.gov.pl/komisja

Sekretariat Komisji: ul. Wspólna 2, pokój 3100, 00-926 Warszawa
Tel. 0-22 661 81 45, fax: 0-22 628 32 06
e-mail: ksng@gugik.gov.pl

Publikacje Komisji Standaryzacji Nazw Geograficznych oraz Głównego Urzędu Geodezji i Kartografii dotyczące nazewnictwa geograficznego:

Wykazy nazw geograficznych świata:

Polskie nazwy geograficzne świata. Część I Europa (bez Europy Wschodniej), 1994
Część II Europa Wschodnia i Azja, 1996
*Część III Afryka, Ameryka Północna, Ameryka Południowa,
Australia i Oceania, Antarktyka*, 1994
Część IV Oceany i morza, 1994

Nazewnictwo geograficzne świata Zeszyt 1. *Ameryka, Australia i Oceania*, 2004
Zeszyt 2. *Bliski Wschód*, 2004
Zeszyt 3. *Afryka*, 2004
Zeszyt 4. *Azja Południowa*, 2005
Zeszyt 5. *Azja Środkowa i Zakaukazie*, 2005
Zeszyt 6. *Białoruś, Rosja, Ukraina*, 2005
Zeszyt 7. *Azja Południowo-Wschodnia*, 2006
Zeszyt 8. *Antarktyka*, 2006
Zeszyt 9. *Azja Wschodnia*, 2006

Nazwy państw świata, ich stolic i mieszkańców. Wyd. 3, 2007

Wykazy nazw geograficznych Polski:

Nazwy geograficzne Rzeczypospolitej Polskiej, 1991
Nazewnictwo geograficzne Polski. Tom I Hydronimy, część I Wody płynące, źródła, wodospady, 2006
Nazewnictwo geograficzne Polski. Tom I Hydronimy, część II Wody stojące, 2006

Inne publikacje:

Słownik terminów używanych przy standaryzacji nazw geograficznych, 1998
Toponymic Guidelines of Poland for Map Editors and Other Users. Third Revised Edition, 2002
Janusz Gołaski, *Zbieranie i opracowywanie nazw geograficznych. Przewodnik toponimiczny. Część I. Zbieranie nazw w terenie*, 2002
Ewa Wolnicz-Pawłowska, Wanda Szumowska, *Zbieranie i opracowywanie nazw geograficznych. Przewodnik toponimiczny. Część II. Opracowywanie językowe nazw*, 2003
Wiesław Ostrowski, Paweł Kowalski, *Zbieranie i opracowywanie nazw geograficznych. Przewodnik toponimiczny. Część III. Stosowanie i rozmieszczanie napisów na mapach*, 2004

Publikacje można nabyć w Centralnym Ośrodku Dokumentacji Geodezyjnej i Kartograficznej Głównego Urzędu Geodezji i Kartografii
ul. Żurawia 3/5, 00-926 Warszawa, tel. 0-22 661 83 54, w godzinach 8.30 – 15.30
lub pobrać z internetowej strony Komisji Standaryzacji Nazw Geograficznych