

ZARZĄDZENIE
REGIONALNEGO DYREKTORA OCHRONY ŚRODOWISKA W KIELCACH
z dnia r.
w sprawie ustanowienia planu zadań ochronnych dla obszaru Natura 2000
Dolina Mierzawy PLH260020

Na podstawie art. 28 ust. 5 ustawy z dnia 16 kwietnia 2004 r. o ochronie przyrody (Dz. U. z 2023 r. poz. 1336 i poz. 1688, 1890) zarządza się, co następuje:

§ 1. Ustanawia się plan zadań ochronnych dla obszaru Natura 2000 Dolina Mierzawy PLH260020, zwanego dalej „obszarem Natura 2000”.

§ 2. Plan zadań ochronnych obejmuje cały obszar Natura 2000 w części położonej poza terenem zarządzanym przez Państwowe Gospodarstwo Leśne Lasy Państwowe Nadleśnictwo Pińczów i Nadleśnictwo Jędrzejów.

§ 3. Opis granic obszaru Natura 2000 w postaci wykazu współrzędnych punktów załamania granicy w układzie współrzędnych płaskich prostokątnych PL-1992 przedstawia załącznik nr 1.

§ 4. Mapę obszaru Natura 2000 przedstawia załącznik nr 2.

§ 5. Identyfikację istniejących i potencjalnych zagrożeń dla zachowania właściwego stanu ochrony siedlisk przyrodniczych oraz gatunków zwierząt i ich siedlisk będących przedmiotami ochrony przedstawia załącznik nr 3.

§ 6. Cele działań ochronnych przedstawia załącznik nr 4.

§ 7. Określenie działań ochronnych ze wskazaniem podmiotów odpowiedzialnych za ich wykonanie i obszarów ich wdrażania przedstawia tabela i mapa poglądowa w załączniku nr 5.

§ 8. Zarządzenie wchodzi w życie po upływie 14 dni od dnia ogłoszenia.

Załącznik Nr 1 do Zarządzenia Regionalnego Dyrektora Ochrony Środowiska w Kielcach z dnia w sprawie ustanowienia planu zadań ochronnych dla obszaru Natura 2000 Dolina Mierzawy PLH260020

OPIS GRANIC OBSZARU NATURA 2000

Przebieg granicy obszaru Natura 2000 w postaci wykazu współrzędnych punktów załamania granicy w układzie współrzędnych płaskich prostokątnych PL-1992.

Lp.	X	Y	Komentarz
1	299850,83	588937,35	Część 1
2	299617,34	589029,96	Część 1
3	299343,05	589147,17	Część 1
4	299327,18	589145,78	Część 1
5	299280,65	589096,10	Część 1
6	299236,34	589134,47	Część 1
7	299284,08	589186,21	Część 1
8	299116,32	589347,32	Część 1
9	298953,54	589505,12	Część 1
10	298840,60	589613,92	Część 1
11	298480,16	589948,61	Część 1
12	298184,50	589932,83	Część 1
13	298143,80	589946,12	Część 1
14	297951,96	589995,12	Część 1
15	297841,50	590011,73	Część 1
16	297793,33	589988,47	Część 1
17	297691,18	590000,10	Część 1
18	297645,50	590063,22	Część 1
19	297507,28	590125,34	Część 1
20	297477,51	590218,60	Część 1
21	297465,28	590244,27	Część 1
22	297467,77	590259,22	Część 1
23	297539,20	590348,91	Część 1
24	297624,74	590428,64	Część 1
25	297571,59	590478,47	Część 1
26	297638,03	590546,57	Część 1
27	297505,15	590731,77	Część 1
28	297267,62	590567,33	Część 1
29	297106,50	590622,98	Część 1
30	297129,76	590656,20	Część 1
31	297061,75	590722,98	Część 1
32	297010,98	590680,03	Część 1
33	296937,75	590748,73	Część 1
34	296845,64	590786,48	Część 1

35	296819,21	590983,53	Część 1
36	296849,41	590978,25	Część 1
37	296840,98	591058,35	Część 1
38	296830,40	591075,56	Część 1
39	296824,13	591195,19	Część 1
40	296809,84	591262,52	Część 1
41	296761,16	591346,61	Część 1
42	296573,05	591665,70	Część 1
43	296505,42	591733,33	Część 1
44	296459,80	591772,66	Część 1
45	296406,33	591884,33	Część 1
46	296340,26	592036,90	Część 1
47	296305,90	592132,00	Część 1
48	296083,88	592371,93	Część 1
49	296020,97	592430,13	Część 1
50	295979,91	592500,90	Część 1
51	295864,97	592458,31	Część 1
52	295838,33	592463,37	Część 1
53	295825,51	592478,77	Część 1
54	295764,14	592608,83	Część 1
55	295768,52	592689,20	Część 1
56	295758,29	592795,88	Część 1
57	295745,14	592889,40	Część 1
58	295763,58	592974,96	Część 1
59	295771,06	592994,06	Część 1
60	295761,92	593063,00	Część 1
61	295686,62	593288,68	Część 1
62	295533,53	593482,40	Część 1
63	295445,50	593641,03	Część 1
64	295407,29	593696,67	Część 1
65	295383,64	593710,49	Część 1
66	295261,26	593763,46	Część 1
67	295211,94	593792,69	Część 1
68	295151,66	593854,79	Część 1
69	295098,69	593922,38	Część 1

70	295073,11	593964,39	Część 1
71	295019,45	594096,97	Część 1
72	294978,76	594160,09	Część 1
73	294906,42	594250,86	Część 1
74	294833,78	594319,99	Część 1
75	294752,03	594376,02	Część 1
76	294701,75	594426,43	Część 1
77	294688,80	594469,14	Część 1
78	294667,63	594501,55	Część 1
79	294647,34	594520,60	Część 1
80	294545,20	594433,31	Część 1
81	294505,67	594462,61	Część 1
82	294457,30	594501,20	Część 1
83	294531,54	594565,88	Część 1
84	294401,44	594615,65	Część 1
85	294338,07	594624,97	Część 1
86	294172,89	594709,20	Część 1
87	294152,69	594730,99	Część 1
88	294131,43	594748,53	Część 1
89	294113,26	594758,45	Część 1
90	294108,04	594772,98	Część 1
91	294113,35	594834,64	Część 1
92	294111,23	594894,70	Część 1
93	294106,44	594968,05	Część 1
94	294096,07	595028,02	Część 1
95	294102,72	595083,39	Część 1
96	294124,52	595153,02	Część 1
97	294109,63	595196,61	Część 1
98	294103,47	595228,88	Część 1
99	294096,88	595302,38	Część 1
100	294052,23	595505,95	Część 1
101	294047,45	595578,24	Część 1
102	294048,93	595647,17	Część 1
103	294067,64	595756,30	Część 1
104	294095,16	595775,89	Część 1
105	294087,71	595843,12	Część 1
106	294072,91	595843,84	Część 1
107	294070,78	595874,03	Część 1
108	294084,19	595874,86	Część 1
109	294075,88	595949,72	Część 1
110	294062,56	596062,12	Część 1
111	294052,50	596112,15	Część 1
112	294038,89	596167,86	Część 1
113	293978,08	596248,22	Część 1
114	293951,11	596279,80	Część 1

115	293914,11	596333,98	Część 1
116	293904,95	596380,04	Część 1
117	293914,72	596400,45	Część 1
118	293910,15	596427,80	Część 1
119	293899,42	596457,01	Część 1
120	293874,47	596496,52	Część 1
121	293837,47	596540,13	Część 1
122	293808,40	596592,98	Część 1
123	293820,33	596684,07	Część 1
124	293854,34	596686,62	Część 1
125	293832,73	596806,07	Część 1
126	293809,01	596804,36	Część 1
127	293788,28	596934,05	Część 1
128	293818,61	596938,96	Część 1
129	293788,98	597217,90	Część 1
130	293782,60	597277,70	Część 1
131	293778,21	597330,39	Część 1
132	293747,38	597328,26	Część 1
133	293748,98	597442,54	Część 1
134	293784,58	597445,05	Część 1
135	293811,04	597584,62	Część 1
136	293817,21	597810,89	Część 1
137	293820,65	597979,03	Część 1
138	293816,50	598021,38	Część 1
139	293810,68	598065,40	Część 1
140	293766,67	598062,08	Część 1
141	293739,69	598115,26	Część 1
142	293730,96	598158,42	Część 1
143	293737,04	598199,83	Część 1
144	293721,19	598257,97	Część 1
145	293702,69	598334,61	Część 1
146	293672,29	598399,36	Część 1
147	293667,01	598415,22	Część 1
148	293665,44	598453,31	Część 1
149	293663,68	598517,19	Część 1
150	293643,75	598552,07	Część 1
151	293644,58	598675,82	Część 1
152	293694,62	598672,36	Część 1
153	293699,40	598708,21	Część 1
154	293692,06	598835,32	Część 1
155	293661,74	598827,23	Część 1
156	293612,55	598811,86	Część 1
157	293562,33	598800,59	Część 1
158	293535,69	598800,59	Część 1
159	293514,17	598813,91	Część 1

160	293497,77	598845,68	Część 1
161	293468,05	598870,28	Część 1
162	293421,93	598891,80	Część 1
163	293393,24	598921,52	Część 1
164	293382,99	598991,20	Część 1
165	293396,82	599028,08	Część 1
166	293387,90	599051,68	Część 1
167	293371,43	599078,38	Część 1
168	293358,93	599106,78	Część 1
169	293334,50	599128,94	Część 1
170	293312,35	599144,84	Część 1
171	293323,71	599171,54	Część 1
172	293358,93	599150,52	Część 1
173	293382,79	599153,93	Część 1
174	293393,01	599185,75	Część 1
175	293401,53	599202,22	Część 1
176	293411,57	599227,80	Część 1
177	293403,49	599242,29	Część 1
178	293373,77	599255,61	Część 1
179	293375,82	599275,08	Część 1
180	293394,26	599293,53	Część 1
181	293396,31	599333,50	Część 1
182	293376,84	599368,34	Część 1
183	293319,45	599409,33	Część 1
184	293322,52	599425,73	Część 1
185	293362,49	599442,13	Część 1
186	293394,26	599452,37	Część 1
187	293409,63	599474,92	Część 1
188	293411,68	599509,76	Część 1
189	293392,21	599551,78	Część 1
190	293382,99	599570,23	Część 1
191	293408,61	599589,70	Część 1
192	293406,56	599655,29	Część 1
193	293393,24	599679,88	Część 1
194	293402,46	599689,11	Część 1
195	293433,21	599706,53	Część 1
196	293485,47	599716,78	Część 1
197	293536,71	599693,21	Część 1
198	293537,18	599693,26	Część 1
199	293535,09	599796,51	Część 1
200	293514,30	599794,87	Część 1
201	293488,57	599834,83	Część 1
202	293492,95	599887,94	Część 1
203	293492,40	599959,65	Część 1
204	293488,02	600001,26	Część 1

205	293457,78	600163,85	Część 1
206	293456,16	600205,85	Część 1
207	293455,35	600262,38	Część 1
208	293456,81	600277,17	Część 1
209	293444,05	600299,54	Część 1
210	293420,14	600330,82	Część 1
211	293429,51	600393,23	Część 1
212	293435,79	600432,55	Część 1
213	293449,15	600549,26	Część 1
214	293430,54	600583,20	Część 1
215	293407,00	600632,47	Część 1
216	293376,34	600661,48	Część 1
217	293353,59	600671,88	Część 1
218	293319,66	600693,69	Część 1
219	293300,28	600737,30	Część 1
220	293282,51	600769,61	Część 1
221	293272,82	600804,34	Część 1
222	293273,37	600835,66	Część 1
223	293257,38	600847,54	Część 1
224	293233,38	600911,55	Część 1
225	293223,38	600970,56	Część 1
226	293206,37	601023,57	Część 1
227	293174,37	601099,58	Część 1
228	293157,37	601172,59	Część 1
229	293155,37	601253,60	Część 1
230	293109,36	601270,60	Część 1
231	293100,36	601319,61	Część 1
232	293064,35	601333,61	Część 1
233	293073,68	601340,27	Część 1
234	293047,48	601349,48	Część 1
235	293033,37	601393,82	Część 1
236	293000,12	601440,18	Część 1
237	292996,08	601486,54	Część 1
238	292986,01	601553,06	Część 1
239	292981,98	601616,55	Część 1
240	292976,94	601654,84	Część 1
241	292963,83	601698,18	Część 1
242	292961,82	601732,45	Część 1
243	292971,90	601780,82	Część 1
244	292985,00	601818,11	Część 1
245	292994,07	601864,47	Część 1
246	292982,98	601898,74	Część 1
247	292963,83	601927,96	Część 1
248	292948,72	601969,28	Część 1
249	292958,80	602009,59	Część 1

250	292964,84	602039,83	Część 1
251	292956,78	602095,26	Część 1
252	292942,34	602124,15	Część 1
253	292930,40	602127,04	Część 1
254	292905,78	602129,93	Część 1
255	292889,14	602128,12	Część 1
256	292872,85	602121,97	Część 1
257	292855,48	602108,94	Część 1
258	292838,11	602089,40	Część 1
259	292810,60	602082,88	Część 1
260	292809,51	602092,29	Część 1
261	292814,94	602138,98	Część 1
262	292820,73	602186,75	Część 1
263	292882,26	602200,51	Część 1
264	292882,45	602200,51	Część 1
265	292885,01	602202,11	Część 1
266	292936,19	602211,95	Część 1
267	292946,65	602217,06	Część 1
268	292940,13	602237,23	Część 1
269	292935,30	602255,43	Część 1
270	292922,63	602279,62	Część 1
271	292920,78	602317,16	Część 1
272	292920,09	602338,59	Część 1
273	292916,18	602360,93	Część 1
274	292903,28	602417,14	Część 1
275	292884,16	602506,97	Część 1
276	292870,80	602567,79	Część 1
277	292849,00	602703,26	Część 1
278	292826,34	602781,32	Część 1
279	292825,42	602813,11	Część 1
280	292818,97	602833,38	Część 1
281	292817,59	602864,71	Część 1
282	292810,35	602904,43	Część 1
283	292804,40	602943,08	Część 1
284	292802,38	602972,97	Część 1
285	292807,37	603004,53	Część 1
286	292822,65	603091,37	Część 1
287	292827,20	603144,26	Część 1
288	292836,94	603199,64	Część 1
289	292836,01	603210,46	Część 1
290	292828,41	603218,06	Część 1
291	292680,52	603242,37	Część 1
292	292583,02	603263,47	Część 1
293	292582,17	603259,30	Część 1
294	292581,01	603255,62	Część 1

295	292578,73	603210,10	Część 1
296	292553,70	603185,82	Część 1
297	292536,74	603141,90	Część 1
298	292541,87	603100,84	Część 1
299	292569,24	603068,33	Część 1
300	292592,39	603013,60	Część 1
301	292589,35	602963,53	Część 1
302	292551,42	602922,56	Część 1
303	292516,52	602890,69	Część 1
304	292486,17	602855,03	Część 1
305	292474,03	602822,41	Część 1
306	292466,45	602774,62	Część 1
307	292486,93	602738,20	Część 1
308	292475,46	602559,06	Część 1
309	292407,83	602560,05	Część 1
310	292400,73	602378,03	Część 1
311	292464,67	602377,29	Część 1
312	292468,41	602319,21	Część 1
313	292504,58	602317,27	Część 1
314	292515,42	602268,48	Część 1
315	292507,68	602081,05	Część 1
316	292517,75	602054,71	Część 1
317	292521,34	602011,07	Część 1
318	292507,68	601915,30	Część 1
319	292501,48	601831,65	Część 1
320	292489,09	601711,60	Część 1
321	292505,41	601578,07	Część 1
322	292702,95	601607,33	Część 1
323	292722,32	601363,36	Część 1
324	292719,41	601292,69	Część 1
325	292719,79	601206,15	Część 1
326	292694,13	601195,03	Część 1
327	292716,48	601050,38	Część 1
328	292784,55	600539,08	Część 1
329	292792,11	600475,55	Część 1
330	292869,26	600490,67	Część 1
331	292979,69	600505,80	Część 1
332	292975,15	600566,31	Część 1
333	293117,35	600593,54	Część 1
334	293133,99	600581,44	Część 1
335	293120,37	600401,42	Część 1
336	292913,97	600340,49	Część 1
337	292747,16	600284,89	Część 1
338	292787,57	599997,53	Część 1
339	292766,40	599977,86	Część 1

340	292721,87	599950,88	Część 1
341	292724,48	599943,02	Część 1
342	292749,16	599624,18	Część 1
343	292766,51	599626,57	Część 1
344	292766,51	599596,76	Część 1
345	292744,23	599591,48	Część 1
346	292749,51	599568,61	Część 1
347	292758,89	599528,73	Część 1
348	292771,20	599480,05	Część 1
349	292795,25	599485,92	Część 1
350	292800,53	599439,00	Część 1
351	292800,53	599386,22	Część 1
352	292800,53	599345,17	Część 1
353	292818,71	599241,36	Część 1
354	292902,57	599231,39	Część 1
355	292911,37	599190,34	Część 1
356	293020,46	599185,06	Część 1
357	293013,42	599306,46	Część 1
358	293021,04	599315,26	Część 1
359	293043,91	599322,88	Część 1
360	293067,12	599324,61	Część 1
361	293106,76	599312,26	Część 1
362	293109,78	599055,10	Część 1
363	293091,63	599018,79	Część 1
364	293050,79	598872,06	Część 1
365	292697,55	598862,37	Część 1
366	292674,46	598650,23	Część 1
367	292723,69	598667,13	Część 1
368	292749,73	598551,01	Część 1
369	292658,20	598533,05	Część 1
370	292649,65	598440,66	Część 1
371	292749,73	598456,92	Część 1
372	292779,17	598320,16	Część 1
373	292783,13	598201,76	Część 1
374	292796,78	598125,88	Część 1
375	292781,81	598031,76	Część 1
376	292778,50	597909,39	Część 1
377	292781,81	597829,36	Część 1
378	292788,90	597802,38	Część 1
379	292793,14	597699,90	Część 1
380	292900,46	597694,59	Część 1
381	292922,83	597586,00	Część 1
382	293013,92	597539,54	Część 1
383	292985,55	597427,98	Część 1
384	292909,29	597420,79	Część 1

385	292892,38	597352,00	Część 1
386	292895,96	597256,57	Część 1
387	292912,78	597183,49	Część 1
388	292925,40	597151,51	Część 1
389	292965,80	597070,71	Część 1
390	292981,79	596977,30	Część 1
391	292999,46	596881,36	Część 1
392	293002,83	596820,77	Część 1
393	293003,46	596731,75	Część 1
394	293013,04	596677,62	Część 1
395	293016,26	596631,29	Część 1
396	293045,18	596483,66	Część 1
397	293137,66	596501,70	Część 1
398	293255,50	596526,51	Część 1
399	293260,01	596628,57	Część 1
400	293276,37	596766,15	Część 1
401	293293,28	596820,84	Część 1
402	293332,19	596876,66	Część 1
403	293427,48	596934,74	Część 1
404	293456,24	596905,42	Część 1
405	293496,27	596859,18	Część 1
406	293523,53	596830,23	Część 1
407	293566,27	596733,25	Część 1
408	293621,45	596635,33	Część 1
409	293622,15	596596,82	Część 1
410	293615,58	596537,65	Część 1
411	293614,68	596494,37	Część 1
412	293637,23	596434,04	Część 1
413	293676,70	596359,04	Część 1
414	293693,54	596319,56	Część 1
415	293720,78	596190,82	Część 1
416	293742,14	596008,37	Część 1
417	293755,29	595812,77	Część 1
418	293756,21	595682,98	Część 1
419	293747,08	595566,22	Część 1
420	293724,63	595539,76	Część 1
421	293598,89	595604,04	Część 1
422	293478,36	595657,76	Część 1
423	293218,85	595701,59	Część 1
424	293134,27	595702,71	Część 1
425	293067,17	595683,54	Część 1
426	293007,97	595673,96	Część 1
427	292901,40	595671,14	Część 1
428	292815,13	595644,64	Część 1
429	292793,70	595619,83	Część 1

430	292771,71	595604,60	Część 1
431	292727,17	595567,39	Część 1
432	292708,96	595546,58	Część 1
433	292691,36	595503,28	Część 1
434	292680,91	595475,99	Część 1
435	292670,16	595458,17	Część 1
436	292653,02	595443,28	Część 1
437	292618,74	595425,69	Część 1
438	292634,98	595344,50	Część 1
439	292589,32	595278,05	Część 1
440	292632,27	595201,05	Część 1
441	292584,74	595118,63	Część 1
442	292524,87	594985,76	Część 1
443	292498,70	594974,44	Część 1
444	292500,05	594974,08	Część 1
445	292465,82	594913,71	Część 1
446	292415,10	594932,56	Część 1
447	292403,54	594907,93	Część 1
448	292371,31	594852,39	Część 1
449	292340,26	594802,70	Część 1
450	292305,83	594743,65	Część 1
451	292278,86	594696,54	Część 1
452	292270,75	594671,15	Część 1
453	292262,69	594632,32	Część 1
454	292249,33	594577,48	Część 1
455	292236,26	594517,40	Część 1
456	292224,49	594468,51	Część 1
457	292214,63	594437,89	Część 1
458	292197,30	594408,04	Część 1
459	292161,43	594351,37	Część 1
460	292142,23	594323,44	Część 1
461	292130,51	594306,56	Część 1
462	292117,38	594292,50	Część 1
463	292099,81	594280,08	Część 1
464	292079,58	594271,86	Część 1
465	292023,40	594267,66	Część 1
466	291995,40	594266,01	Część 1
467	291974,35	594264,84	Część 1
468	291969,09	594277,12	Część 1
469	291984,29	594305,18	Część 1
470	291998,32	594326,23	Część 1
471	291983,70	594366,57	Część 1
472	291974,66	594400,78	Część 1
473	291969,09	594439,06	Część 1
474	291988,96	594498,11	Część 1

475	292010,51	594564,59	Część 1
476	292037,49	594637,83	Część 1
477	292052,70	594684,82	Część 1
478	292074,50	594753,25	Część 1
479	292091,27	594802,11	Część 1
480	292088,18	594810,27	Część 1
481	291695,54	594711,14	Część 1
482	291655,72	594776,46	Część 1
483	291628,03	594860,04	Część 1
484	291611,05	594911,29	Część 1
485	291594,34	594957,27	Część 1
486	291560,96	594998,37	Część 1
487	291525,62	595063,52	Część 1
488	291498,97	595100,89	Część 1
489	291533,35	595170,28	Część 1
490	291533,48	595170,63	Część 1
491	291488,09	595157,09	Część 1
492	291466,14	595150,70	Część 1
493	291405,62	595133,06	Część 1
494	291395,21	595130,13	Część 1
495	291380,01	595178,69	Część 1
496	291359,31	595161,28	Część 1
497	291354,74	595066,28	Część 1
498	291345,85	595030,72	Część 1
499	291307,69	594971,14	Część 1
500	291368,08	594998,97	Część 1
501	291432,21	594920,86	Część 1
502	291369,98	594846,57	Część 1
503	291410,90	594805,69	Część 1
504	291414,64	594772,05	Część 1
505	291434,83	594742,89	Część 1
506	291475,94	594697,29	Część 1
507	291533,51	594606,09	Część 1
508	291555,51	594611,03	Część 1
509	291605,82	594553,43	Część 1
510	291634,73	594540,65	Część 1
511	291691,74	594453,61	Część 1
512	291648,11	594427,47	Część 1
513	291658,35	594399,76	Część 1
514	291677,78	594351,92	Część 1
515	291712,92	594315,29	Część 1
516	291780,95	594260,71	Część 1
517	291865,42	594191,19	Część 1
518	291722,98	594049,14	Część 1
519	291781,52	594029,30	Część 1

520	291887,69	594027,32	Część 1
521	292051,40	594030,29	Część 1
522	292455,22	594029,30	Część 1
523	292456,25	594102,41	Część 1
524	292418,29	594290,76	Część 1
525	292400,77	594409,03	Część 1
526	292434,35	594514,16	Część 1
527	292511,73	594635,34	Część 1
528	292551,15	594679,15	Część 1
529	292627,08	594830,99	Część 1
530	292691,32	594895,24	Część 1
531	292713,22	594911,30	Część 1
532	292729,90	594905,24	Część 1
533	292767,07	594939,56	Część 1
534	292736,01	594975,85	Część 1
535	292816,89	595041,25	Część 1
536	292821,27	595080,67	Część 1
537	292933,70	595111,33	Część 1
538	292951,22	595063,15	Część 1
539	293003,78	595073,37	Część 1
540	293161,47	595134,69	Część 1
541	293219,87	594991,60	Część 1
542	293247,61	594956,56	Część 1
543	293290,34	594916,02	Część 1
544	293307,81	594856,49	Część 1
545	293417,34	594850,93	Część 1
546	293423,70	594692,18	Część 1
547	293476,88	594677,89	Część 1
548	293485,12	594655,98	Część 1
549	293552,11	594630,44	Część 1
550	293618,48	594556,50	Część 1
551	293890,05	594562,34	Część 1
552	293948,46	594414,87	Część 1
553	294014,16	594312,66	Część 1
554	294033,14	594245,50	Część 1
555	294063,60	594247,13	Część 1
556	294126,96	594193,22	Część 1
557	294140,77	594145,15	Część 1
558	294259,72	594076,19	Część 1
559	294270,16	594071,93	Część 1
560	294378,36	594029,23	Część 1
561	294435,20	594025,78	Część 1
562	294457,04	594011,89	Część 1
563	294540,79	593955,17	Część 1
564	294572,85	593905,10	Część 1

565	294619,43	593819,87	Część 1
566	294682,61	593739,54	Część 1
567	294747,24	593704,88	Część 1
568	294747,43	593684,91	Część 1
569	294941,40	593647,69	Część 1
570	294992,42	593645,41	Część 1
571	295042,06	593648,33	Część 1
572	295115,06	593664,39	Część 1
573	295084,62	593460,48	Część 1
574	295335,00	593031,64	Część 1
575	295337,44	592958,99	Część 1
576	295358,53	592955,95	Część 1
577	295364,62	592930,64	Część 1
578	295365,32	592883,55	Część 1
579	295365,32	592832,70	Część 1
580	295358,76	592775,29	Część 1
581	295352,67	592710,86	Część 1
582	295338,61	592642,44	Część 1
583	295337,09	592585,28	Część 1
584	295325,49	592503,96	Część 1
585	295079,03	592115,36	Część 1
586	294541,62	592096,47	Część 1
587	294518,99	592095,56	Część 1
588	294521,10	592090,64	Część 1
589	294532,58	592041,67	Część 1
590	294538,78	592010,53	Część 1
591	294564,61	591867,02	Część 1
592	294565,22	591864,66	Część 1
593	294565,95	591862,13	Część 1
594	294565,09	591824,63	Część 1
595	294562,29	591801,46	Część 1
596	294577,58	591734,12	Część 1
597	294545,69	591724,64	Część 1
598	294549,14	591689,73	Część 1
599	294551,40	591676,45	Część 1
600	294552,01	591672,83	Część 1
601	294558,77	591563,33	Część 1
602	294586,94	591560,24	Część 1
603	294608,37	591382,44	Część 1
604	294579,17	591374,77	Część 1
605	294585,60	591265,51	Część 1
606	294616,54	591258,52	Część 1
607	294617,83	591177,23	Część 1
608	294620,62	591121,32	Część 1
609	294617,83	591103,90	Część 1

610	294616,43	591056,10	Część 1
611	294572,88	591051,00	Część 1
612	294574,67	591028,77	Część 1
613	294588,79	590964,76	Część 1
614	294604,71	590904,12	Część 1
615	294611,37	590863,26	Część 1
616	294613,31	590813,15	Część 1
617	294626,43	590760,03	Część 1
618	294634,64	590708,42	Część 1
619	294649,44	590614,01	Część 1
620	294655,90	590581,64	Część 1
621	294665,77	590526,23	Część 1
622	294680,95	590450,31	Część 1
623	294689,34	590393,67	Część 1
624	294740,13	590391,83	Część 1
625	294756,80	590326,75	Część 1
626	294798,75	590212,60	Część 1
627	294890,69	590219,12	Część 1
628	295052,09	590225,33	Część 1
629	295030,36	590173,34	Część 1
630	295015,62	590119,80	Część 1
631	294997,00	590082,56	Część 1
632	295017,95	590053,85	Część 1
633	295040,45	589997,20	Część 1
634	295059,07	589965,39	Część 1
635	295073,04	589908,74	Część 1
636	295082,35	589865,29	Część 1
637	295086,23	589815,63	Część 1
638	295088,56	589786,92	Część 1
639	295071,38	589750,30	Część 1
640	295091,45	589752,51	Część 1
641	295199,45	589764,18	Część 1
642	295447,49	589786,01	Część 1
643	295438,20	589825,42	Część 1
644	295392,48	589933,87	Część 1
645	295323,85	590071,12	Część 1
646	295257,66	590210,00	Część 1
647	295211,35	590310,54	Część 1
648	295147,18	590459,50	Część 1
649	295130,54	590550,30	Część 1
650	295175,34	590558,97	Część 1
651	295148,60	590752,59	Część 1
652	295152,22	590806,78	Część 1
653	295177,50	591100,84	Część 1
654	295210,02	591253,28	Część 1

655	295335,01	591805,99	Część 1
656	295438,43	591946,26	Część 1
657	295553,92	592022,73	Część 1
658	295587,16	591924,47	Część 1
659	295740,92	591471,49	Część 1
660	295875,43	591029,31	Część 1
661	295863,15	591006,91	Część 1
662	295848,70	590948,39	Część 1
663	295850,14	590920,94	Część 1
664	295861,70	590899,98	Część 1
665	295878,32	590863,86	Część 1
666	295890,17	590820,03	Część 1
667	295961,12	590796,39	Część 1
668	296295,30	590466,84	Część 1
669	296315,70	590532,51	Część 1
670	296346,68	590494,59	Część 1
671	296330,74	590433,23	Część 1
672	296341,13	590438,64	Część 1
673	296348,07	590440,96	Część 1
674	296355,47	590436,33	Część 1
675	296361,94	590424,77	Część 1
676	296372,11	590427,55	Część 1
677	296396,16	590376,22	Część 1
678	296388,76	590370,21	Część 1
679	296398,47	590349,86	Część 1
680	296384,21	590341,25	Część 1
681	296425,69	590267,85	Część 1
682	296616,29	590010,18	Część 1
683	296625,94	589995,53	Część 1
684	296718,29	589880,81	Część 1
685	296743,57	589849,02	Część 1
686	296765,97	589832,40	Część 1
687	296791,26	589815,06	Część 1
688	296822,32	589795,56	Część 1
689	296839,66	589780,38	Część 1
690	296865,67	589757,99	Część 1
691	296905,43	589713,97	Część 1
692	296935,44	589673,27	Część 1
693	296979,09	589621,68	Część 1
694	297011,64	589585,96	Część 1
695	297054,50	589558,18	Część 1
696	297081,49	589543,89	Część 1
697	297100,54	589543,89	Część 1
698	297129,91	589543,10	Część 1
699	297160,86	589541,51	Część 1

700	297192,61	589534,37	Część 1
701	297229,12	589525,64	Część 1
702	297262,46	589512,14	Część 1
703	297318,82	589482,77	Część 1
704	297342,63	589466,11	Część 1
705	297433,12	589406,57	Część 1
706	297518,84	589349,42	Część 1
707	297536,31	589416,89	Część 1
708	297563,29	589491,51	Część 1
709	297605,05	589559,86	Część 1
710	297624,29	589594,70	Część 1
711	297677,03	589547,02	Część 1
712	297701,60	589518,12	Część 1
713	297827,55	589405,28	Część 1
714	297891,11	589348,63	Część 1
715	297939,53	589304,97	Część 1
716	297963,35	589273,22	Część 1
717	298022,88	589193,05	Część 1
718	298059,39	589152,57	Część 1
719	298111,78	589090,66	Część 1
720	298149,08	589053,35	Część 1
721	298166,55	589036,69	Część 1
722	298184,80	589030,34	Część 1
723	298195,91	589038,27	Część 1
724	298216,55	589057,32	Część 1
725	298277,67	589077,96	Część 1
726	298310,21	589089,07	Część 1
727	298329,26	589086,69	Część 1
728	298353,87	589055,74	Część 1
729	298419,75	588948,58	Część 1
730	298500,71	588810,47	Część 1
731	298523,73	588822,37	Część 1
732	298561,75	588847,68	Część 1
733	298573,64	588852,71	Część 1
734	298597,48	588859,93	Część 1
735	298630,72	588867,16	Część 1
736	298661,79	588870,05	Część 1
737	298689,96	588865,71	Część 1
738	298720,16	588857,60	Część 1
739	298799,17	588817,61	Część 1
740	298834,88	588800,94	Część 1
741	298869,02	588771,57	Część 1
742	298905,53	588723,15	Część 1
743	298928,55	588704,90	Część 1
744	298946,01	588682,67	Część 1

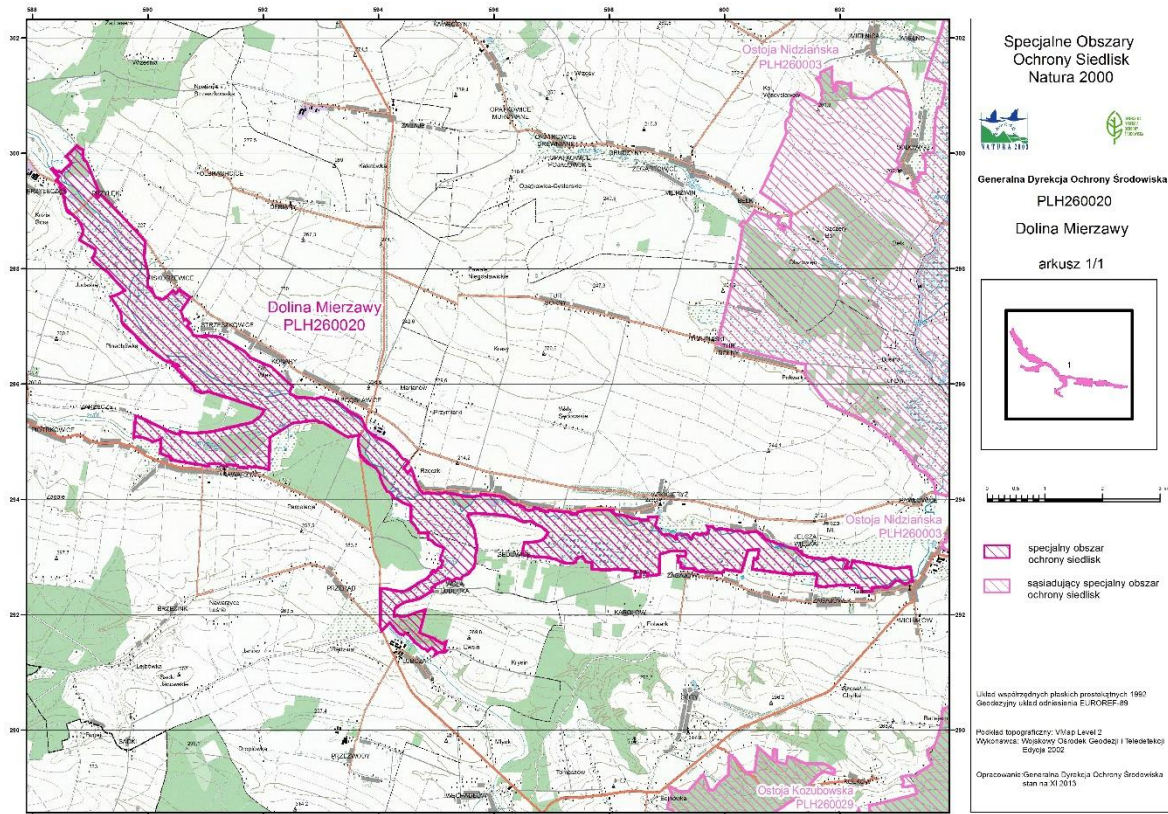
745	298959,50	588652,51	Część 1
746	298985,70	588615,20	Część 1
747	299014,27	588592,18	Część 1
748	299049,20	588581,87	Część 1
749	299108,73	588565,99	Część 1
750	299154,77	588554,88	Część 1
751	299190,48	588553,29	Część 1
752	299223,82	588547,73	Część 1
753	299261,13	588534,24	Część 1
754	299296,05	588523,92	Część 1
755	299315,10	588555,67	Część 1
756	299328,61	588564,47	Część 1
757	299351,43	588565,61	Część 1
758	299400,04	588539,00	Część 1
759	299369,95	588501,45	Część 1
760	299407,97	588470,74	Część 1
761	299457,92	588505,42	Część 1
762	299529,41	588406,95	Część 1
763	299537,41	588413,41	Część 1
764	299598,64	588456,03	Część 1
765	299620,11	588428,11	Część 1
766	299631,48	588401,74	Część 1
767	299651,03	588392,19	Część 1
768	299676,04	588368,09	Część 1
769	299699,68	588357,63	Część 1
770	299718,78	588337,63	Część 1
771	299726,22	588329,65	Część 1
772	299738,94	588341,84	Część 1
773	299720,14	588370,82	Część 1
774	299698,77	588388,55	Część 1
775	299697,41	588407,19	Część 1
776	299677,40	588440,84	Część 1
777	299692,43	588455,52	Część 1
778	299678,99	588477,99	Część 1
779	299670,21	588505,12	Część 1
780	299724,72	588549,82	Część 1
781	299737,38	588563,25	Część 1
782	299765,54	588600,45	Część 1
783	299784,66	588624,74	Część 1
784	299802,74	588645,15	Część 1
785	299831,42	588672,02	Część 1
786	299857,46	588663,19	Część 1
787	299876,89	588643,86	Część 1
788	299903,39	588625,00	Część 1
789	299925,67	588604,53	Część 1

790	299931,45	588598,12	Część 1
791	299944,26	588579,03	Część 1
792	299948,49	588582,43	Część 1
793	300132,03	588770,12	Część 1
794	300092,16	588805,84	Część 1

795	300060,60	588875,60	Część 1
796	300003,70	588871,24	Część 1
797	299955,34	588867,90	Część 1
798	299896,99	588884,73	Część 1
799	299850,83	588937,35	Część 1

Załącznik Nr 2 do Zarządzenia Regionalnego Dyrektora Ochrony Środowiska w Kielcach z dniar. w sprawie ustanowienia planu zadań ochronnych dla obszaru Natura 2000 Dolina Mierzawy PLH260020

MAPA OBSZARU NATURA 2000



Załącznik Nr 3 do Zarządzenia Regionalnego Dyrektora Ochrony Środowiska w Kielcach z dnia r. w sprawie ustanowienia planu zadań ochronnych dla obszaru Natura 2000 Dolina Mierzawy PLH260020

**IDENTYFIKACJA ISTNIEJĄCYCH I POTENCJALNYCH ZAGROŻEŃ DLA
ZACHOWANIA WŁAŚCIWEGO STANU OCHRONY PRZEDMIOTÓW OCHRONY
W OBSZARZE NATURA 2000**

Lp.	Przedmiot ochrony	Zagrożenia		Opis zagrożenia
		Istniejące	Potencjalne	
Siedliska przyrodnicze				
1.	6210 Murawy kserotermiczne <i>Festuco Brometea</i>	U Nieznane zagrożenie lub nacisk	U Nieznane zagrożenie lub nacisk	Planowana zmiana statusu ochronnego.
2.	6410 Zmiennowilgotne łąki trzęślicowe (<i>Molinion</i>)	A03.03 Zaniechanie/brak koszenia A04.03 Zarzucenie pasterstwa, brak wypasu I02 Problematyczne gatunki rodzime K02.02 Nagromadzenie materii organicznej K02.03 Eutrofizacja (naturalna)	A03.03 Zaniechanie/brak koszenia A04.03 Zarzucenie pasterstwa, brak wypasu J02 Spowodowane przez człowieka zmiany stosunków wodnych K02.01 Zmiana składu gatunkowego (sukcesją) K02.02 Nagromadzenie materii organicznej K02.03 Eutrofizacja (naturalna)	<u>Zagrożenia istniejące:</u> A03.03 Zaprzestanie użytkowania kośnego, przy jednoczesnym braku innych form użytkowania (wypas) może powodować przekształcenie składu gatunkowego i struktury siedliska. Długotrwały brak koszenia przejawia się opanowywaniem siedliska przez krzewy i drzewa. A04.03 Zaprzestanie wypasu, przy jednoczesnym braku innych form użytkowania (koszenie) może powodować przekształcenie składu gatunkowego i struktury siedliska; z czasem stopniowo wkraczają drzewa i krzewy. I02 Wkraczanie gatunków ekspansywnych roślin zielnych śmiałka darniowego <i>Deschampsia caespitosa</i> i trzciny pospolitej <i>Phragmites australis</i> . Ekspansja gatunków rodzimych może prowadzić do ujednolicenia składu gatunkowego płatów siedliska. K02.02 Ograniczenie lub uniemożliwienie kiełkowania gatunków zbiorowisk nieleśnych, często rzadkich i chronionych, na skutek gromadzenia się wojłoku w wyniku braku koszenia i spasanania (naturalna eutrofizacja). K02.03 - wzrost udziału gatunków

				<p>mezofilnych.</p> <p><u>Zagrożenia potencjalne:</u> A03.03 Zaprzestanie użytkowania kośnego, przy jednoczesnym braku innych form użytkowania (wypas) może powodować przekształcenie składu gatunkowego i struktury siedliska. Długotrwały brak koszenia przejawiać się będzie opanowywaniem siedliska przez krzewy i drzewa. A04.03 Zaprzestanie wypasu, przy jednoczesnym braku innych form użytkowania (koszenie) może powodować przekształcenie składu gatunkowego i struktury siedliska; z czasem stopniowo wkroczą drzewa i krzewy. J02 Osuszanie terenów jak i nadmierne uwilgotnienie spowoduje zmiany gatunkowe w siedlisku. K02.01 Na powierzchniach wyłączonych z gospodarowania może dochodzić do ustępowania gatunków związanych z danym siedliskiem na rzecz ekspansywnych gatunków charakteryzujących kolejne etapy sukcesji. K02.02 Ograniczenie lub uniemożliwienie kiełkowania gatunków zbiorowisk nieleśnych, często rzadkich i chronionych, na skutek gromadzenia się wojłoku w wyniku braku koszenia i spasanania (naturalna eutrofizacja). K02.03 - wzrost udziału gatunków mezofilnych.</p>
3.	6510 Niżowe i górskie świeże łąki użytkowane ekstensywnie (<i>Arrhenatherion elatioris</i>)	A02.01 Intensyfikacja rolnictwa A03.03 Zaniechanie/brak koszenia A04.03 Zarzucenie pasterstwa, brak wypasu I02 Problematyczne gatunki rodzime J03.01 Zmniejszenie lub utrata określonych cech siedliska	A03.03 Zaniechanie/brak koszenia A04.03 Zarzucenie pasterstwa, brak wypasu K02.01 Zmiana składu gatunkowego (sukcesja) K02.02 Nagromadzenie materii organicznej	<p><u>Zagrożenia istniejące:</u> A02.01 Podsiewanie łąk gatunkiem życicy wielokwiatowej <i>Lolium multiflorum</i> prowadzi do ujednociania składu gatunkowego siedliska. A03.03 Zaprzestanie użytkowania kośnego na części płatów, przy jednoczesnym braku innych form użytkowania (wypas) powoduje przekształcenie składu</p>

		K02.02 Nagromadzenie materii organicznej	<p>gatunkowego i struktury siedliska. Długotrwały brak koszenia przejawia się opanowywaniem siedliska przez krzewy i drzewa.</p> <p>A04.03 Zaprzestanie wypasu, przy jednoczesnym braku innych form użytkowania (koszenie) powoduje przekształcenie składu gatunkowego i struktury siedliska; z czasem stopniowo wkraczają drzewa i krzewy.</p> <p>I02 Wkraczanie gatunków ekspansywnych roślin zielnych: śmiałka darniowego <i>Deschampsia caespitosa</i>, trzciny pospolitej <i>Phragmites australis</i>, szczawiu tępolistnego <i>Rumex obtusifolius</i> i turzyc <i>Carex spp.</i> Ekspansja gatunków rodzimych może prowadzić do ujednoczenia składu gatunkowego płatów siedliska.</p> <p>J03.01 Zagrożenie związane z niskim udziałem gatunków charakterystycznych dla siedliska.</p> <p>K02.02 Na części płatów ograniczenie lub uniemożliwienie kiełkowania gatunków zbiorowisk nieleśnych, często rzadkich i chronionych, na skutek gromadzenia się wojłoku w wyniku braku koszenia i spasanania (naturalna eutrofizacja).</p> <p><u>Zagrożenia potencjalne:</u></p> <p>A03.03 Zaprzestanie użytkowania kośnego, przy jednoczesnym braku innych form użytkowania (wypas) może powodować przekształcenie składu gatunkowego i struktury siedliska. Długotrwały brak koszenia przejawia się opanowywaniem siedliska przez krzewy i drzewa.</p> <p>A04.03 Zaprzestanie wypasu, przy jednoczesnym braku innych form użytkowania (koszenie) może powodować przekształcenie składu gatunkowego i struktury siedliska; z</p>
--	--	------------------------------------------	--------------------------------------------------------------------------------------------------------------------------------------------------------------------------------------------------------------------------------------------------------------------------------------------------------------------------------------------------------------------------------------------------------------------------------------------------------------------------------------------------------------------------------------------------------------------------------------------------------------------------------------------------------------------------------------------------------------------------------------------------------------------------------------------------------------------------------------------------------------------------------------------------------------------------------------------------------------------------------------------------------------------------------------------------------------------------------------------------------------------------------------------------------------------------------------------------------------------------------------------------------------------------------------------------------------------------------------------------------------------------------------------------------------------------------------------------------------------------------------------------------------------------------

				<p>czasem stopniowo wkraczają drzewa i krzewy.</p> <p>K02.01 Na powierzchniach wyłączonych z gospodarowania może dochodzić do ustępowania gatunków związanych z danym siedliskiem na rzecz ekspansywnych gatunków charakteryzujących kolejne etapy sukcesji.</p> <p>K02.02 Ograniczenie lub uniemożliwienie kiełkowania gatunków zbiorowisk nieleśnych, często rzadkich i chronionych, na skutek gromadzenia się wojłoku w wyniku braku koszenia i spasanania (naturalna eutrofizacja).</p>
4.	*91E0 Łęgi wierzbowe, topolowe, olszowe i jesionowe (<i>Salicetum albo-fragilis</i> , <i>Populetum albae</i> , <i>Alnetion glutinoso-incanae</i> , olsy źródłiskowe)	<p>B02.04 Usuwanie martwych i umierających drzew</p> <p>B02.06 Przerzedzenie warstwy drzew</p> <p>I01 Obce gatunki inwazyjne</p> <p>I02 problematyczne gatunki rodzime</p> <p>J03.01 Zmniejszenie lub utrata określonych cech siedliska</p>	<p>J02 Spowodowane przez człowieka zmiany stosunków wodnych</p> <p>J02.01 Zasypywanie terenu, melioracje i osuszanie - ogólnie</p> <p>J02.03.02 Regulowanie (prostowanie) koryt rzecznych</p>	<p><u>Zagrożenia istniejące:</u></p> <p>B02.04 Uszczuplone zasoby martwego wielkowymiarowego drewna to zmniejszona ilość siedlisk dla kambio- i ksylofagów.</p> <p>B02.06 Prześwietlenie drzewostanu powoduje pojawianie się gatunków światłożądnych.</p> <p>I01 Obecność w runie gatunku inwazyjnego niecierpka drobnokwiatowego <i>Impatiens parviflora</i> powoduje wypieranie gatunków rodzimych. Pojawia się klon jesionolistny <i>Acer negundo</i>.</p> <p>I02 – obecność gatunków ekspansywnych ogranicza występowanie innych gatunków w runie.</p> <p>J03.01 – zagrożenie związane z pogorszeniem struktury i funkcji siedliska przyrodniczego (zubożały skład gatunków charakterystycznych dla siedliska w runie).</p> <p><u>Zagrożenia potencjalne:</u></p> <p>J02 – degradacja siedliska na skutek obniżania się poziomu wód gruntowych i przesuszenia siedlisk.</p> <p>J02.01 - niekorzystne zmiany w obrębie struktury i funkcji siedliska na skutek obniżenia poziomu lustra wód gruntowych (przesuszenie lub</p>

				wyschnięcie siedliska). J02.03.02 – ewentualne regulacje koryta oraz ingerencja w dno cieku mogą zaburzać stosunki wodne, co z kolei spowodować może przesuszenie podłoża i generować negatywny proces gładowienia siedliska lęgowego.
Gatunki zwierząt				
1.	1037 trzepla zielona <i>Ophiogomphus cecilia</i>	A03 Koszenie / ścinanie trawy J02.03 Regulowanie (prostowanie) koryt rzecznych i zmiana przebiegu koryt rzecznych	A02.01 Intensyfikacja rolnictwa E01 Tereny zurbanizowane, tereny zamieszkane H01 Zanieczyszczenie wód powierzchniowych (limnicznych, lądowych, morskich i słonawych) J02.02 Usuwanie osadów (mulu) J02.10 Gospodarka roślinnością wodną i przybrzeżną na potrzeby odwodnienia J02.05.04 Zbiorniki wodne J02.05.05 Niewielkie projekty hydroenergetyczne, jazy	<u>Zagrożenia istniejące:</u> A03 - wykaszanie brzegów uniemożliwia odtwarzanie się zadrzewień nadrzecznych, pozytywnie wpływających na chemizm wód (strefa buforowa) i przyspieszających spontaniczną renaturyzację koryta. J02.03 - na odcinku Piskorzowice-Niegosławice koryto Mierzawy zostało uregulowane, co znacząco obniżyło jakość siedlisk gatunku. <u>Zagrożenia potencjalne:</u> A02.01, E01 - na jakość wód rzeki Mierzawy niekorzystnie oddziaływałyby intensyfikacja rolnictwa w zlewni rzeki (A02.01) i zwiększenie udziału terenów zabudowanych (E01). H01 – potencjalnie możliwe jest także pojawienie się w zlewni rzeki innych źródeł zanieczyszczeń. J02.02, J02.10 - utrzymywanie sztucznych, niekorzystnych parametrów koryta. J02.05.04, J02.05.05 - przegradzanie rzeki zwiększałoby udział odcinków o spowolnionym przepływie, niekorzystnych dla gatunku.
2.	1096 minóg strumieniowy <i>Lampetra planeri</i>	H05.01 Odpadki i odpady stałe I01 Obce gatunki inwazyjne J02.05.05 Niewielkie projekty hydroenergetyczne, jazy K03.04 drapieźnictwo	J02.03.02 Regulowanie (prostowanie) koryt rzecznych i zmiana przebiegu koryt rzecznych H01.05 Rozproszone zanieczyszczenie wód powierzchniowych z powodu działalności	<u>Zagrożenie istniejące:</u> H05.01 – zaśmiecanie rzeki m.in. torbami foliowymi i plastikowymi opakowaniami. I01 – występowania inwazyjnego gatunku karasia srebrzystego <i>Carassius gibelio</i> . J02.05.05 – istniejące przegrody poprzeczne uniemożliwiają

			<p>związanej z rolnictwem i leśnictwem</p> <p>H01.08 Rozproszone zanieczyszczenie wód powierzchniowych z powodu ścieków z gospodarstw domowych</p>	<p>wędrówkę minogów w górę rzeki w celu odbycia tarła.</p> <p>K03.04 – zbyt duże nagromadzenie drapieżników pochodzących z zarybień, w tym pstrąga potokowego <i>Salmo trutta</i> m. <i>fario</i> negatywnie wpływa na populacje minogów.</p> <p><u>Zagrożenia potencjalne:</u></p> <p>H01.05, H01.08 – zanieczyszczenia ściekami oraz zanieczyszczenia w wyniku działalności związanej z rolnictwem i leśnictwem.</p> <p>J02.03.02 – ingerencja w naturalne środowisko ryb i minogów.</p>
3.	<p>1098 minogi czarnomorskie</p> <p><i>Eudontomyzon</i> spp.</p>	<p>H05.01 Odpadki i odpady stale</p> <p>I01 Obce gatunki inwazyjne</p> <p>J02.03.02 Regulowanie (prostowanie) koryt rzecznych i zmiana przebiegu koryt rzecznych</p> <p>J02.05.05 Niewielkie projekty hydroenergetyczne, jazy</p> <p>K03.04 drapieżnictwo</p>	<p>H01.08 - rozproszone zanieczyszczenie wód powierzchniowych z powodu ścieków z gospodarstw domowych</p>	<p><u>Zagrożenie istniejące:</u></p> <p>H05.01 – zaśmiecanie rzeki m.in. torbami foliowymi i plastikowymi opakowaniami.</p> <p>I01 – występowania inwazyjnego gatunku karasia srebrzystego <i>Carassius gibelio</i>.</p> <p>J02.03.02 – ingerencja w naturalne środowisko ryb i minogów.</p> <p>J02.05.05 – istniejące przegrody poprzeczne uniemożliwiają wędrówkę minogów w górę rzeki w celu odbycia tarła.</p> <p>K03.04 – zbyt duże nagromadzenie drapieżników pochodzących z zarybień, w tym pstrąga potokowego <i>Salmo trutta</i> m. <i>fario</i> negatywnie wpływa na populacje minogów.</p> <p><u>Zagrożenia potencjalne:</u></p> <p>H01.08 – zanieczyszczenia ściekami z gospodarstw domowych.</p>
4.	<p>1163 głowacz białopletwy</p> <p><i>Cottus gobio</i></p>	<p>H05.01 Odpadki i odpady stale</p> <p>I01- Obce gatunki inwazyjne</p> <p>J02.03.02- Regulowanie (prostowanie) koryt rzecznych</p> <p>J02.05.05 - Niewielkie projekty hydroenergetyczne, jazy</p>	<p>H01.08 - rozproszone zanieczyszczenie wód powierzchniowych z powodu ścieków z gospodarstw domowych</p>	<p><u>Zagrożenie istniejące:</u></p> <p>H05.01 – zaśmiecanie rzeki m.in. torbami foliowymi i plastikowymi opakowaniami.</p> <p>I01 – występowania inwazyjnego gatunku karasia srebrzystego <i>Carassius gibelio</i>.</p> <p>J02.03.02 – ingerencja w naturalne środowisko ryb i minogów.</p>

		K03.04 Drapieżnictwo		<p>J02.05.05 – istniejące przegrody poprzeczne uniemożliwiają wędrówkę ryb w górę rzeki w celu odbycia tarła.</p> <p>K03.04 – zbyt duże nagromadzenie drapieżników pochodzących z zarybień, w tym pstrąga potokowego <i>Salmo trutta</i> m. <i>fario</i> negatywnie wpływa na populacje ryb.</p> <p><u>Zagrożenia potencjalne:</u> H01.08 - zanieczyszczenia ściekami z gospodarstw domowych.</p>
5.	1337 Bóbr europejski <i>Castor fiber</i>	U nieznane zagrożenia lub nacisk	U nieznane zagrożenia lub nacisk	Brak wystarczającej wiedzy nt. gatunku w obszarze. Zagrożenia zostaną uzupełnione po uzupełnieniu stanu wiedzy.
6.	1355 Wydra <i>Lutra lutra</i>	U nieznane zagrożenia lub nacisk	U nieznane zagrożenia lub nacisk	Brak wystarczającej wiedzy nt. gatunku w obszarze. Zagrożenia zostaną uzupełnione po uzupełnieniu stanu wiedzy.

Załącznik Nr 4 do Zarządzenia Regionalnego Dyrektora Ochrony Środowiska w Kielcach z dnia r. w sprawie ustanowienia planu zadań ochronnych dla obszaru Natura 2000 Dolina Mierzawy PLH260020

CELE DZIAŁAŃ OCHRONNYCH

L.p.	Siedlisko przyrodnicze lub gatunek	Parametr/wskaźnik stanu ochrony ¹⁾	Cele działań ochronnych ²⁾
Siedliska przyrodnicze			
1.	6210 Murawy kserotermiczne <i>Festuco Brometea</i>	Nie określa się. Planowana zmiana statusu ochronnego.	
2.	6410 Zmienneowilgotne łąki trzęślicowe (<i>Molinion</i>)	Powierzchnia siedliska	Utrzymanie siedliska na powierzchni 5,48 ha z uwzględnieniem naturalnych procesów
		Procent powierzchni zajęty przez siedlisko w transekcje	Utrzymanie oceny FV wskaźnika na 1 stanowisku <i>Procent powierzchni zajęty przez siedlisko w transekcje 80% i więcej.</i> Utrzymanie oceny U1 na 1 stanowisku <i>Procent powierzchni zajęty przez siedlisko w transekcje 50 - 80% .</i>
		Struktura przestrzenna płatów siedliska	Utrzymanie oceny U1 wskaźnika na 2 stanowiskach <i>Średni stopień fragmentacji.</i>
		Gatunki typowe	Utrzymanie oceny U1 na 2 stanowiskach <i>Średnioliczne gatunki charakterystyczne (3-5) i obecne gatunki wyróżniające dla związku Molinion.</i>
		Gatunki dominujące	Utrzymanie oceny U1 wskaźnika na 2 stanowiskach <i>Obecne gatunki dominujące (pokrycie powyżej 50%) dominują gatunki łąkowe charakterystyczne dla klasy Molinion-Arrhenatheretea.</i>
		Obce gatunki inwazyjne	Utrzymanie oceny FV wskaźnika na 2 stanowiskach <i>Brak obcych gatunków inwazyjnych.</i>
		Gatunki ekspansywne roślin zielnych	Poprawa oceny wskaźnika z U1 do FV na 2 stanowiskach

			<i>Brak lub gatunki ekspansywne o niewielkim, poniżej 10%.</i>
		Ekspansja krzewów i podrostu drzew	Utrzymanie oceny FV wskaźnika na 2 stanowiskach <i>Łączne pokrycie w transekcji <5%.</i>
		Wojłok (martwa materia organiczna)	Utrzymanie oceny FV na 1 stanowisku oraz poprawa z U1 do FV na 1 stanowisku <i>Średnia <2 cm.</i>
3.	6510 Nizowe i górskie świeże łąki użytkowane ekstensywnie (<i>Arrhenatherion elatioris</i>)	Powierzchnia siedliska	Utrzymanie siedliska na powierzchni 509,76 ha
		Struktura przestrzenna płatów siedliska	Utrzymanie oceny FV wskaźnika na 23 stanowiskach <i>Brak fragmentacji lub fragmentacja nieznaczna.</i> Utrzymanie oceny U1 wskaźnika na 12 stanowiskach <i>Średni stopień fragmentacji.</i>
		Gatunki charakterystyczne	Utrzymanie oceny FV na 23 stanowiskach <i>W przypadku Arrhenatherion elatioris więcej niż 4 gatunki charakterystyczne dla siedliska, dla żb. Poa pratensis - Festuca rubra 3-4 gatunki.</i> Utrzymanie oceny U1 wskaźnika na 12 stanowiskach <i>W przypadku Arrhenatherion elatioris 3-4 gatunki charakterystyczne dla siedliska, dla żb. Poa pratensis - Festuca rubra 2 gatunki.</i>
		Gatunki dominujące	Utrzymanie oceny FV wskaźnika na 8 stanowiskach oraz poprawa wskaźnika z U1 do FV na 11 stanowiskach <i>Brak gatunków panujących lub status dominanta osiągają gatunki charakterystyczne dla siedliska.</i> Poprawa oceny wskaźnika z U2 do U1 wskaźnika na 16 stanowiskach <i>Silna dominacja (powyżej 50%) gatunków typowych dla łąk świeżych.</i>

		Obce gatunki inwazyjne	<p>Utrzymanie oceny FV wskaźnika na 35 stanowiskach <i>Brak lub pojedyncze osobniki gatunków o niskim stopniu inwazyjności, tj. niezagrożające różnorodności biologicznej.</i></p>
		Gatunki ekspansywne roślin zielnych	<p>Utrzymanie oceny FV wskaźnika na 6 stanowiskach <i>Brak gatunków silnie ekspansywnych i łączne pokrycie gatunków ekspansywnych <20%.</i></p> <p>Utrzymanie oceny U1 wskaźnika na 23 stanowiskach oraz poprawa z U2 do U1 na 6 stanowiskach <i>Pokrycie żadnego z gatunków silnie ekspansywnych nie przekracza 10% i łączne pokrycie gatunków ekspansywnych poniżej 50%.</i></p>
		Ekspansja krzewów i podrostu drzew	<p>Utrzymanie oceny FV wskaźnika na 34 stanowiskach oraz poprawa z U2 do FV na 1 stanowisku <i>Łączne pokrycie na transekcje <1%.</i></p>
		Udział dobrze zachowanych płatów siedliska	<p>Utrzymanie oceny FV wskaźnika na 7 stanowiskach <i>Płaty dobrze zachowane stanowią nie mniej niż 80% powierzchni transektu.</i></p> <p>Utrzymanie oceny U1 wskaźnika na 21 stanowiskach oraz poprawa oceny wskaźnika z U2 do U1 na 7 stanowiskach <i>Płaty dobrze zachowane stanowią 50-79% powierzchni transektu lub płaty na transekcje mało typowe, średnio bogate w gatunki.</i></p>
		Wojłok (martwa materia organiczna)	<p>Utrzymanie oceny FV wskaźnika na 33 stanowiskach oraz poprawa z U1 do FV na 1 stanowisku i z U2 do FV na 1 stanowisku</p>

			<i>Grubość wojłoku poniżej 2cm.</i>
4.	*91E0 Łęgi wierzbowe, topolowe, olszowe i jesionowe (<i>Salicetum albo-fragilis</i> , <i>Populetum albae</i> , <i>Alnion glutinoso-incanae</i> , olsy źródłiskowe)	Powierzchnia siedliska	Utrzymanie siedliska na powierzchni 36,86 ha
		Gatunki charakterystyczne	Utrzymanie oceny U1 na 2 stanowiskach <i>Kombinacja florystyczna żubożona, lecz oparta na gatunkach typowych dla łęgu.</i> Utrzymanie oceny U2 na 3 stanowiskach <i>Kombinacja florystyczna zdominowana przez gatunki nie łęgowe, a łąkowe lub ruderalne; brak realnej możliwości poprawy z uwagi na położenie na gruntach prywatnych.</i>
		Gatunki dominujące	Utrzymanie oceny FV wskaźnika na 2 stanowiskach <i>We wszystkich warstwach dominują gatunki typowe dla siedliska, przy czym są naturalne stosunki ilościowe.</i> Utrzymanie oceny U1 wskaźnika na 1 stanowisku <i>We wszystkich warstwach dominują gatunki typowe dla siedliska, przy czym są zaburzone stosunki ilościowe.</i> Utrzymanie oceny U2 wskaźnika na 2 stanowiskach <i>W jednej lub więcej warstw dominuje gatunek obcy dla naturalnego zbiorowiska roślinnego; brak realnej możliwości wpływu na poprawę wskaźnika.</i>
		Gatunki obce geograficznie w drzewostanie	Utrzymanie oceny FV wskaźnika na 4 stanowiskach <i>Poniżej 1 % i nie odnawiające się.</i> Utrzymanie oceny U1 wskaźnika na 1 stanowisku <i>Poniżej 10 % i nie odnawiające się.</i>
		Inwazyjne gatunki obce w podszybie i runie	Utrzymanie oceny FV wskaźnika na 4 stanowiskach <i>Obecny najwyżej 1 gatunek nieliczny – sporadyczny.</i>

		Utrzymanie oceny U2 na 1 stanowisku <i>Facjalna dominacja gatunku obcego; brak realnej możliwości wpływu na poprawę wskaźnika z uwagi na położenie na gruntach prywatnych.</i>
	Ekspansywne gatunki rodzime (apofity) w runie	Utrzymanie oceny U1 wskaźnika na 2 stanowiskach oraz poprawa z U2 do U1 na 3 stanowiskach <i>Silnie ekspansywne lecz nie ograniczające różnorodności runa.</i>
	Martwe drewno (łącznie zasoby)	Utrzymanie oceny U1 wskaźnika na 1 stanowisku oraz poprawa z U2 do U1 na 4 stanowiskach <i>10 - 20m³ / ha.</i>
	Martwe drewno wielkowymiarowe (leżące lub stojące >3 m długości i >50 cm średnicy)	Utrzymanie oceny U1 wskaźnika na 1 stanowisku oraz poprawa z U2 do U1 na 4 stanowiskach <i>3-5 szt. / ha.</i>
	Naturalność koryta rzecznego	Utrzymanie oceny FV na 5 stanowiskach <i>Brak regulacji lub ciek zupełnie zrenaturyzowany po dawnej regulacji.</i>
	Reżim wodny w tym rytm zalewów, jeśli występują	Utrzymanie oceny FV wskaźnika na 5 stanowiskach <i>Dynamika zalewów i przewodnienie podłoża normalne.</i>
	Wiek drzewostanu	Utrzymanie oceny FV wskaźnika na 4 stanowiskach i poprawa z U1 do FV na 1 stanowisku <i>Ponijżej 20% udział objętościowy drzew starszych niż 100 lat.</i>
	Pionowa struktura roślinności	Utrzymanie oceny FV wskaźnika na 1 stanowisku <i>Naturalna, zróżnicowana.</i> Utrzymanie oceny U1 w na 4 stanowiskach <i>Antropogenicznie zmieniona, lecz zróżnicowana.</i>
	Naturalne odnowienie drzewostanu	Utrzymanie oceny U1 wskaźnika na 5 stanowiskach

			<i>Tak, lecz pojedyncze.</i>
		Zniszczenia runa i gleby związane z pozyskaniem drewna	Utrzymanie wskaźnika FV wskaźnika na 5 stanowiskach <i>Brak zniszczeń runa i gleby.</i>
		Inne zniekształcenia	Utrzymanie wskaźnika FV wskaźnika na 5 stanowiskach <i>Brak.</i>
Gatunki zwierząt			
1.	1037 Trzepla zielona <i>Ophiogomphus cecilia</i>	Liczebność	Utrzymanie oceny FV wskaźnika na 4 stanowiskach <i>Na nitypowanych odcinkach liczebność duża.</i> Utrzymanie oceny U1 wskaźnika na 3 stanowiskach <i>Na nitypowanych odcinkach liczebność umiarkowana.</i>
		Zagęszczenie	Utrzymanie oceny FV wskaźnika na 4 stanowiskach <i>Na nitypowanych odcinkach zagęszczenie duże.</i> Utrzymanie oceny U1 wskaźnika na 3 stanowiskach <i>Na nitypowanych odcinkach zagęszczenie średnie.</i>
		Rozkład	Utrzymanie oceny FV wskaźnika na 6 stanowiskach <i>Na nitypowanych odcinkach rozkład równomierny.</i> Utrzymanie oceny U1 wskaźnika na 1 stanowisku <i>Na nitypowanych odcinkach rozkład rozproszony.</i>
		Siedlisko potencjalne	Utrzymanie oceny FV wskaźnika na 7 stanowiskach <i>Na całej długości rzeki w obszarze znajdują się dogodne siedliska dla gatunku.</i>
		Siedlisko zasiedlone	Utrzymanie oceny FV wskaźnika na 7 stanowiskach <i>Większość odcinków rzeki jest zasiedlone.</i>
		Klasa czystości wody	Utrzymanie oceny wskaźnika U1 na 7 stanowiskach <i>IV klasa czystości zgodnie z powszechnie przyjętą skalą.</i>

		Naturalność koryta	Utrzymanie oceny FV wskaźnika na 6 stanowiskach <i>Koryto rzeki jest w pełni naturalne i/ lub są niewielkie i mało znaczące przekształcenia.</i> Poprawa wskaźnika z U2 do U1 wskaźnika na 1 stanowisku <i>Umiarkowane, ale znaczące przekształcenia.</i>
2.	1096 Minóg strumieniowy <i>Lampetra planeri</i>	Względna liczebność	Utrzymanie aktualnej oceny U2 na stanowisku $< 0,01 \text{ os./m}^2$. Brak realnej możliwości wpływu na poprawę wskaźnika
		Struktura wiekowa	Utrzymanie aktualnej oceny U2 na stanowisku <i>Obecna tylko jedna klasa wieku 2 lub 3.</i> Brak realnej możliwości wpływu na poprawę wskaźnika
		Udział gatunku w zespole ryb i minogów	Utrzymanie aktualnej oceny U2 na stanowisku $< 5\%$. Brak realnej możliwości wpływu na poprawę wskaźnika.
		Jakość hydromorfologiczna	Utrzymanie aktualnej oceny U1 na stanowisku <i>Średnia arytmetyczna z ocen 6 elementów hydromorfologicznych (geometria koryta, substrat denny, charakterystyka przepływów, charakter i modyfikacje brzegów, mobilność koryta oraz ciągłość cieku) mieści się w przedziale 2,6-3,4.</i>
		Stan ekologiczny	Utrzymanie oceny FV na stanowisku <i>I-III</i>
		Występowanie niezbędnych mikrosiedlisk	Utrzymanie oceny FV na stanowisku <i>Liczne występowanie obu mikrosiedlisk, tj. potencjalnych tarlisk i miejsc wzrostu larw.</i>
3.	1098 Minogi czarnomorskie <i>Eudontomyzon spp.</i>	Względna liczebność	Utrzymanie aktualnej oceny U2 na 3 stanowiskach $< 0,01 \text{ os./m}^2$. Brak realnej możliwości wpływu na poprawę wskaźnika.

		Struktura wiekowa	<p>Utrzymanie aktualnej oceny U1 na 2 stanowiskach <i>Brak klasy 2 lub 3; 1 > 50%.</i> Utrzymanie aktualnej oceny U2 na 1 stanowisku <i>Obecna tylko jedna klasa wieku 2 lub 3.</i> Brak realnej możliwości wpływu na poprawę wskaźnika.</p>
		Udział gatunku w zespole ryb i minogów	<p>Utrzymanie oceny FV wskaźnika na 3 stanowiskach <i>Udział gatunku w zespole ryb i minogów wynosi powyżej 5%.</i></p>
		Jakość hydromorfologiczna	<p>Utrzymanie oceny U1 wskaźnika na 2 stanowiskach <i>Średnia arytmetyczna z ocen 6 elementów hydromorfologicznych (geometria koryta, substrat denny, charakterystyka przepływów, charakter i modyfikacje brzegów, mobilność koryta oraz ciągłość cieku) mieści się w przedziale 2,6-3,4.</i> Utrzymanie oceny U2 wskaźnika na 1 stanowisku <i>Średnia arytmetyczna z ocen 6 elementów hydromorfologicznych (geometria koryta, substrat denny, charakterystyka przepływów, charakter i modyfikacje brzegów, mobilność koryta oraz ciągłość cieku) mieści się w przedziale 3,5-5,0.</i> Brak realnej możliwości wpływu na poprawę wskaźnika.</p>
		Stan ekologiczny	<p>Utrzymanie aktualnej oceny FV na 3 stanowiskach I-III.</p>
		Występowanie niezbędnych mikrosiedlisk	<p>Utrzymanie aktualnej oceny FV na 2 stanowiskach <i>Liczne występowanie obu mikrosiedlisk, tj. potencjalnych tarlisk i miejsc wzrostu larw.</i> Utrzymanie aktualnej oceny U1 na 1 stanowisku <i>Sporadyczne występowanie jednego z mikrosiedlisk i liczne drugiego.</i></p>

4.	1163 Głowacz białopłetwy <i>Cottus gobio</i>	Względna liczebność	Utrzymanie aktualnej oceny U1 na 3 stanowiskach <i>0,003 - 0,01 os./m².</i> Utrzymanie aktualnej oceny U2 na 3 stanowiskach <i>< 0,01 os./m².</i> Brak realnej możliwości wpływu na poprawę wskaźnika.
		Struktura wiekowa	Utrzymanie aktualnej oceny FV na 1 stanowisku <i>Obecna wszystkie klasy;</i> <i>1+2 > 50%.</i> Utrzymanie aktualnej oceny U1 na 2 stanowiskach <i>Brak chociaż jednej klasy lub 1+2 = od 10 do 50%.</i> Utrzymanie aktualnej oceny U2 na 1 stanowiskach <i>1+2 < 10%, niezależnie od obecności klas.</i> Brak realnej możliwości wpływu na poprawę wskaźnika
		Udział gatunku w zespole ryb i minogów	Utrzymanie oceny FV wskaźnika na 4 stanowiskach <i>powyżej 10%</i>
		Jakość hydromorfologiczna	Utrzymanie oceny U1 wskaźnika na 3 stanowiskach <i>Średnia arytmetyczna z ocen 6 elementów hydromorfologicznych (geometria koryta, substrat denny, charakterystyka przepływów, charakter i modyfikacje brzegów, mobilność koryta oraz ciągłość cieku) mieści się w przedziale 2,6-3,4.</i> Utrzymanie oceny U2 wskaźnika na 1 stanowisku <i>Średnia arytmetyczna z ocen 6 elementów hydromorfologicznych (geometria koryta, substrat denny, charakterystyka przepływów, charakter i modyfikacje brzegów, mobilność koryta oraz ciągłość cieku) mieści się w przedziale 3,5- 5,0.</i>

			Brak realnej możliwości wpływu na poprawę wskaźnika.
		Stan ekologiczny wody (klasa jakości wody)	Utrzymanie aktualnej oceny FV na 2 stanowiskach I-III. Utrzymanie aktualnej oceny U1 na 1 stanowisku IV.
		Mozaika mikrosiedlisk	Utrzymanie aktualnej oceny FV na 3 stanowiskach <i>Liczne występowanie trzech elementów struktury dna.</i> Utrzymanie aktualnej oceny U1 na 1 stanowisku <i>Sporadyczne występowanie jednego z elementów struktury dna i liczne pozostałych.</i>
		Zarybianie gatunkami gospodarskimi bezpośrednio zagrażającymi głowaczowi	Utrzymanie aktualnej oceny FV na 3 stanowiskach <i>Brak zarybień, lub zarybianie zbilansowane odłowami.</i> Utrzymanie aktualnej oceny U2 na 1 stanowisku <i>Zarybianie prowadzące do podwyższenia liczebności gatunku gospodarczego >0,1 / m² lub obecność osobników głowacza białopłetwego w przewodach pokarmowych (niezależnie od liczebności).</i> Brak realnej możliwości wpływu na poprawę wskaźnika.
5.	1337 Bóbr europejski <i>Castor fiber</i>	Nie określa się. Weryfikacja występowania siedliska przyrodniczego w obszarze.	
6.	1355 Wydra <i>Lutra lutra</i>	Nie określa się. Weryfikacja występowania siedliska przyrodniczego w obszarze.	

¹⁾ Parametry/wskaźniki stanu ochrony, odrębne dla każdego siedliska lub gatunku zostały oparte na podstawie wskaźników stanu zachowania zawartych w metodyce monitoringu, o którym mowa w art. 112 ust. 2 ustawy o ochronie przyrody.

²⁾ Stanowiska zgodnie z dokumentacją planu zadań ochronnych

Załącznik Nr 5 do Zarządzenia Regionalnego Dyrektora Ochrony Środowiska w Kielcach z dniar. w sprawie ustanowienia planu zadań ochronnych dla obszaru Natura 2000 Dolina Mierzawy PLH260020

DZIAŁANIA OCHRONNE ZE WSKAZANIEM PODMIOTÓW ODPOWIEDZIALNYCH ZA ICH WYKONANIE I OBSZARÓW ICH WDRAŻANIA

Lp.	Przedmiot ochrony	Działania ochronne	Obszar wdrażania	Podmiot odpowiedzialny za wykonanie
Siedliska przyrodnicze				
1.	6210 Murawy kserotermiczne <i>Festuco Brometea</i>	Nie określa się planowana zmiana statusu ochronnego.		
2.	6410 Zmiennowilgotne łąki trzęślicowe <i>(Molinion)</i>	<i>Działania związane z ochroną czynną</i> Zachowanie siedliska przyrodniczego stanowiącego przedmiot ochrony poprzez ekstensywne użytkowanie kośne, kośno-pastwiskowe, pastwiskowe. <i>(Działanie obligatoryjne).</i>	Gmina Wodzisław, obręb ewid. Niegosławice: 1005, 1006, 1010, 1011, 1012, 1013, 1014, 1015, 1016, 1017, 1018, 1019, 1049, 1050, 1052, 535/3 Gmina Wodzisław, obręb ewid. Przylęk: 233/2	Właściciel lub wykonujący prawa właścicielskie
		Koszenie z wywiezieniem biomasy w terminie od 15 do 30 czerwca (I koszenie) oraz od 15 do 30 września (II koszenie). Przez pierwsze 3-4 lata (do istotnego zmniejszenia zwarcia trzciny pospolitej <i>Phragmites australis</i>) zabieg koszenia zaleca się przeprowadzać na całej powierzchni, dwa razy w roku, ręcznie lub lekkim sprzętem od środka na zewnątrz powierzchni. W kolejnych latach zabieg przeprowadzić raz rocznie (w II terminie) z pozostawieniem ok. 20% powierzchni (w każdym roku innej). Koszenie na wysokości ok. 10 cm. Działania prowadzić jw. lub zgodnie z pakietem rolno-środowiskowo-klimatycznym. Działanie ciągle. <i>(Działanie fakultatywne).</i>	Obszar wdrażania jw.	Właściciel lub wykonujący prawa właścicielskie na podstawie zobowiązania podjętego w związku z korzystaniem z programów wsparcia z tytułu obniżenia dochodowości albo na podstawie porozumienia zawartego z organem sprawującym nadzór nad obszarem Natura 2000 lub bezpośrednio sprawujący nadzór nad obszarem Natura 2000 a w odniesieniu do gruntów stanowiących własność Skarbu Państwa lub własność jednostek samorządu terytorialnego, zarządca nieruchomości w związku z wykonywaniem obowiązków z zakresu ochrony środowiska na podstawie przepisów prawa albo w przypadku braku tych przepisów na

				podstawie porozumienia zawartego z organem sprawującym nadzór nad obszarem Natura 2000
		<i>Działania związane z monitoringiem stanu oraz monitoringiem realizacji celów</i>		
		Ocena stanu zachowania przedmiotu ochrony zgodnie z metodyką przyjętą do celów monitoringu ¹⁾ i ocena realizacji założonych celów. Co 6 lat.	Obszar wdrażania jw.	Sprawujący nadzór nad obszarem Natura 2000
3.	6510 Niżowe i górskie świeże łąki użytkowane ekstensywnie (<i>Arrhenatherion elatioris</i>)	<i>Działania związane z ochroną czynną</i> Zachowanie siedliska przyrodniczego stanowiącego przedmiot ochrony poprzez użytkowanie kośne, pastwiskowe lub kośno-pastwiskowe. (Działanie obligatoryjne).	Gmina Wodzisław, obręb ewid. Konary: 219, 220, 221, 222, 223, 224, 225, 226, 227, 228, 229, 230, 231, 232, 234, 235, 236, 237, 238, 239, 240, 241, 242, 243, 244, 245, 246, 247, 248, 256, 257, 258, 259, 262, 263, 264, 265, 266, 267, 268, 269, 270, 271, 272, 273, 274, 275, 276, 280, 281, 282, 283, 284, 285, 286, 287, 288, 289, 290, 291, 292, 293, 294, 295, 296, 297, 298, 299, 300, 301, 302, 303, 304, 305, 306, 307, 310, 311, 312, 313, 314, 315, 317, 318, 319, 320, 321, 322, 323, 324, 325, 326, 327, 329, 331, 332/1, 332/2, 332/3, 333, 334, 335, 336, 337, 338, 339, 340, 341, 342, 343, 344, 345, 346, 349, 350, 351, 352, 353, 354, 355, 356, 357, 358, 359, 360, 361, 362, 363, 364, 365, 366, 367, 368, 369, 370, 371, 372, 373, 374, 375, 376, 393, 394, 432, 500, 503, 504, 506, 508, 510, 512, 514, 516, 584, 624, 625, 626, 627, 628, 629, 630, 631, 632, 633, 634, 635, 636, 637, 638, 639, 640, 641, 642, 643, 644, 645, 646, 647, 648, 649, 726 Gmina Wodzisław, obręb ewid. Nawarzyce: 5, 6, 8, 9, 10, 11, 12, 14, 15, 16, 17, 22, 24, 27, 28, 29, 30, 31, 32, 33, 34, 35, 36, 37, 38, 39, 40, 41, 42, 43, 44, 45, 46, 47, 48, 49, 50, 51, 52, 53, 54, 55, 56, 57, 58, 59, 60, 61, 62, 63, 64, 65, 66, 67, 68, 69, 71, 72, 73, 74, 75, 76, 77, 78, 79, 80, 81, 82, 83, 84, 85, 86, 87, 88, 89, 615, 616, 617,	Właściciel lub wykonujący prawa właścicielskie

		<p>619, 621, 632, 633, 645, 23/1, 25/1, 26/1, 26/2, 23/3, 25/4, 25/5</p> <p>Gmina Wodzisław, obręb ewid. Zarzeczce: 472, 473, 474, 475, 476, 477, 478, 482, 496/1</p> <p>Gmina Wodzisław, obręb ewid.. Przylęk: 230, 233/2, 233/3, 234, 235, 236, 239, 241, 242, 243, 244, 245, 246, 247, 248, 249, 250, 251, 252, 253, 254, 255, 256, 257, 258, 259, 260, 261, 263, 370, 237/1, 237/2, 264/4, 281, 282, 284, 285, 286, 287, 288, 289, 290, 291, 292, 293, 294, 295, 296, 297, 298, 299, 300, 302, 303, 304, 305, 306, 307, 308, 309, 310, 311, 312, 313, 314, 315, 316, 317, 318, 319, 320, 321, 322, 323, 324, 325, 326, 327, 328, 329, 330, 331, 332, 333, 334, 335, 336, 337, 338, 339, 340, 341, 342, 343, 344, 345, 346, 364, 365, 366, 367</p> <p>Gmina Wodzisław, obręb ewid. Przylęczek: 106, 107, 108, 109, 110, 111, 112, 114, 115, 105/4, 105/5, 113/1, 113/2, 130, 131, 132, 134, 136, 211, 135/1, 135/2</p> <p>Gmina Wodzisław, obręb ewid. Strzeszkowice: 184, 185, 186, 187, 188, 189, 190, 191, 192, 193, 194, 195, 196, 197, 198, 199, 200, 201, 202, 203, 204, 205, 206, 207, 208, 209, 210, 211, 212, 213, 214, 215, 216, 217, 218, 219, 220, 221, 222, 223, 253, 254, 255, 257, 258, 313, 323, 324, 325, 326, 328, 329, 330, 331, 332, 333, 334, 335, 336, 337, 338, 339, 340, 341, 342, 343, 345, 346, 347, 348, 349, 350, 351, 352, 353, 354, 355, 356, 390, 394, 395, 396, 437, 457, 165/1, 344/1, 344/2, 404, 405, 406, 408, 409/1, 409/2, 411, 412, 413, 414, 415, 416, 421, 422, 423, 429, 441</p>	
--	--	-------------------------------------------------------------------------------------------------------------------------------------------------------------------------------------------------------------------------------------------------------------------------------------------------------------------------------------------------------------------------------------------------------------------------------------------------------------------------------------------------------------------------------------------------------------------------------------------------------------------------------------------------------------------------------------------------------------------------------------------------------------------------------------------------------------------------------------------------------------------------------------------------------------------------------------------------------------------------------------------------------------------------------------------------------------------------------------------------------------------------------------------------------------------------------------------------------------------------------------------------------------------------------------------------------------------------------------------------------------------------------------------------------------------------------------------------------------------------------------------------------------------------------	--

			<p>Gmina Wodzisław, obręb ewid. Niegosławice: 316, 317, 318, 319, 344, 345, 347, 348, 349, 350, 351, 352, 353, 354, 355, 356, 357, 358, 359, 360, 361, 362, 363, 364, 365, 366, 367, 368, 369, 370, 371, 372, 375, 376, 377, 378, 379, 380, 464/22, 529, 535/3</p> <p>Gmina Wodzisław, obręb ewid. Judasze: 43, 44, 45, 46, 47, 48, 49, 50, 51, 52, 53, 54, 55, 56, 57, 58, 59, 60, 61, 62, 63, 64, 65, 66, 67</p> <p>Gmina Wodzisław, obręb ewid. Lubcza: 588, 589, 590, 591, 592, 594, 595, 597, 600, 603, 604, 605, 606, 607, 608, 609, 610, 612, 613, 614, 625</p> <p>Gmina Wodzisław, obręb ewid. Wola Lubecka: 30, 31, 32, 33, 102, 105, 109, 111, 112, 113</p> <p>Gmina Michałów, obręb ewid. Jelcza Wielka: 218, 219, 220, 221, 222, 223, 224, 225, 226, 227, 228, 229/1, 230/1, 231, 232, 233, 234, 235, 236, 237, 238, 229/2, 230/2, 240, 241, 242, 243, 244, 245, 246, 247, 248, 249, 250, 251, 252, 253, 254, 255, 256, 257, 258, 259, 260, 261, 262, 263, 264, 265, 266, 267, 268, 269, 270, 271, 272, 273, 274</p> <p>Gmina Michałów, obręb ewid. Jelcza Mała: 106, 107, 109, 110, 111, 112, 113, 116, 117, 118, 119, 120, 121, 122, 125, 126, 127, 128, 129</p> <p>Gmina Michałów, obręb ewid. Zagajów: 1, 4, 5, 6, 7, 8, 10, 12, 14, 16, 17, 18, 20, 21, 22/1, 22/2, 23, 24, 25, 26, 33, 34, 35, 36, 37, 38, 39, 40/1, 40/2, 41, 42, 43, 44, 45, 46, 48, 49, 50, 51/1, 51/2, 52, 53, 54, 55, 56, 57, 58, 59, 60, 61, 63, 64, 65, 66, 67, 68, 69, 70, 71, 72, 73, 74, 75, 76, 77, 81, 119/1, 119/2, 119/3, 119/4, 119/5, 119/6, 122, 123,</p>	
--	--	--	------------------------------------------------------------------------------------------------------------------------------------------------------------------------------------------------------------------------------------------------------------------------------------------------------------------------------------------------------------------------------------------------------------------------------------------------------------------------------------------------------------------------------------------------------------------------------------------------------------------------------------------------------------------------------------------------------------------------------------------------------------------------------------------------------------------------------------------------------------------------------------------------------------------------------------------------------------------------------------------------------------------------------------------------------------------------------------------------------------------------------------------------------------------------------------------------------------------------------------------------------------------------------------------------------------------------------------------------------------------------------------------------------------------------------------------------------------------------------------------------------------------------------------------------------------------------------------------------------------------------------------------------------------------------------------------------------------------------------------------	--

124, 125/1, 125/2, 126, 127,
128/3, 128/4, 128/5, 128/6,
129, 131, 132, 133, 134, 135,
136, 137, 138, 139, 140, 141,
142, 143, 144, 145, 146, 148,
149, 150, 151, 152, 153, 154,
155, 156, 159, 160, 174, 175,
176, 177, 202, 211, 212, 213,
214, 215, 216, 217, 219, 220,
223, 224, 225, 226, 227, 233,
234, 237, 238, 251, 252, 253,
254, 693

Gmina Michalów, obręb ewid..
Michalów: 713, 715, 717, 721,
723, 725, 727, 731, 733, 735,
737, 739, 741, 743, 745, 747,
749, 751, 753, 755, 757, 759,
761, 763, 765, 767, 769, 773,
775, 777, 779, 781, 782, 783,
785, 787, 789, 791, 793, 795,
797, 799, 801/1, 801/2, 803

Gmina Michalów, obręb ewid..
Wrocieryż: 955, 956, 957, 958,
959, 960, 963, 964, 965, 966,
967, 968, 969, 970, 971, 972,
973, 974, 975, 977, 978, 979,
980, 981, 982, 983, 984, 985,
986, 987, 988, 989, 990, 991,
992, 993, 994, 995, 996, 997,
998, 999, 1000, 1001, 1002,
1003, 1005, 1006, 954/1, 954/2,
961/1, 976/1, 976/2, 1012,
1013, 1014, 1015, 1016, 1017,
1018, 1019, 1020, 1021, 1022,
1023, 1024, 1025, 1026, 1027,
1029, 1030, 1031, 1032, 1035,
1036, 1037, 1038, 1039, 1040,
1041, 1042, 1044, 1045, 1046,
1043/2, 1130/1, 1559/1,
1560/1, 1561/1, 1562/1,
1563/1, 1609/1, 1610/1,
1611/1, 1612/1, 1613/1,
1614/1, 1615/1, 1616/1,
1617/1, 1618/1, 1619/1,
1620/1, 1621/1, 1622/1,
1623/1, 1624/1, 1625/1,
1626/1, 1628/1

Gmina Michalów, obręb ewid..
Sędowice: 1128, 1129, 1131,
1133, 1135, 1136, 1140, 1141,
1143, 1144, 1145, 1146, 1148,
1149, 1150, 1151, 1152, 1154,
1155, 1156, 1157, 1158, 1169,

		1172, 1173, 1176, 1178, 1179, 1180, 1181, 1182, 1183, 1184, 1185, 1186, 1187, 1188, 1189, 1190, 1191, 1192, 1193, 1195, 1196, 1197, 1198, 1199, 1200, 1202, 1203, 1204, 1205, 1206, 1207, 1208, 1209, 1213, 1214, 1308, 1309, 1310, 1311, 1312, 1313, 1314, 1315, 1316, 1317, 1318, 1319, 1320, 1321, 1322, 1323, 1324, 1325, 1326, 1327, 1328, 1329, 1194/1, 1194/2, 1201/2, 1257, 1258, 1259, 1260, 1261, 1262, 1263, 1264, 1265, 1266, 1267, 1268, 1269, 1270, 1271, 1272, 1273, 1274, 1275, 1276, 1370, 1372, 1373, 1374, 1460, 1463, 1464, 1466, 1467, 1469, 1470, 1472, 1473, 1475, 1476, 1478, 1479, 1481, 1482/3, 1701, 1702, 1703, 1704, 1874, 1875, 1877, 1878, 1533, 1535, 1537, 1539, 1545, 1548, 1553, 1558, 1561, 1541/1, 1541/2, 1543/3, 1543/4, 1590, 1592, 1594, 1596, 1598, 1600, 1602, 1605, 1607, 1609, 1610, 1611, 1612, 1613, 1614, 1615, 1616, 1617, 1618, 1620, 1621, 1622, 1623, 1624, 1625, 1626, 1627, 1640, 1872, 1886, 1896	
	<p>Koszenie/ścinanie z wywiezieniem biomasy. Koszenie w terminie od 15 czerwca do 30 września. Zabieg koszenia (1-2 pokosy rocznie) przeprowadzać od środka na zewnątrz powierzchni, ręcznie lub sprzętem mechanicznym nie powodującym naruszenia wierzchniej warstwy gleby. Na powierzchniach powyżej 1 ha pozostawić ok 15-20% powierzchni nieskoszonej. Zalecane jest nawożenie do 60 kg N/ha/rok oraz wapnowanie. Działania prowadzić jw. lub zgodnie z pakietem rolno-środowiskowo-klimatycznym. Działanie ciągłe. <i>(Działanie fakultatywne).</i></p>	Obszar wdrażania jw.	<p>Właściciel lub wykonujący prawa właścicielskie na podstawie zobowiązania podjętego w związku z korzystaniem z programów wsparcia z tytułu obniżenia dochodowości albo na podstawie porozumienia zawartego z organem sprawującym nadzór nad obszarem Natura 2000 lub bezpośrednio sprawujący nadzór nad obszarem Natura 2000 a w odniesieniu do gruntów stanowiących własność Skarbu Państwa lub własność jednostek samorządu terytorialnego, zarządca nieruchomości w związku z wykonywaniem</p>

				obowiązków z zakresu ochrony środowiska na podstawie przepisów prawa albo w przypadku braku tych przepisów na podstawie porozumienia zawartego z organem sprawującym nadzór nad obszarem Natura 2000
		Wypas jako uzupełnienie koszenia, prowadzić zamiennie z drugim pokosem, przy obsadzie zwierząt od 0,5 DJP do 1,0 DJP/h w terminie od 15 lipca do 15 października. Po zakończeniu wypasu wykosić niedojady. Skoszoną biomasę należy usuwać z powierzchni w czasie nie dłuższym niż dwa tygodnie od pokosu. Działania prowadzić jw. lub zgodnie z pakietem rolno-środowiskowo-klimatycznym. Działanie ciągłe. <i>(Działanie fakultatywne).</i>	Obszar wdrażania jw.	Właściciel lub wykonujący prawa właścicielskie na podstawie zobowiązania podjętego w związku z korzystaniem z programów wsparcia z tytułu obniżenia dochodowości albo na podstawie porozumienia zawartego z organem sprawującym nadzór nad obszarem Natura 2000 lub bezpośrednio sprawujący nadzór nad obszarem Natura 2000 a w odniesieniu do gruntów stanowiących własność Skarbu Państwa lub własność jednostek samorządu terytorialnego, zarządca nieruchomości w związku z wykonywaniem obowiązków z zakresu ochrony środowiska na podstawie przepisów prawa albo w przypadku braku tych przepisów na podstawie porozumienia zawartego z organem sprawującym nadzór nad obszarem Natura 2000
		<i>Działania związane z monitoringiem stanu przedmiotów ochrony oraz monitoringiem realizacji celów</i>		
		Ocena stanu zachowania przedmiotu ochrony zgodnie z metodyką przyjętą do celów monitoringu ¹⁾ i ocena realizacji założonych celów. Co 5 lat.	Obszar wdrażania jw.	Sprawujący nadzór nad obszarem Natura 2000
4.	*91E0 Łęgi wierzbowe, topolowe, olszowe i jesionowe <i>(Salicetum albo-</i>	<i>Działania związane z ochroną czynną</i>		
		Zwiększenie udziału martwych i zamierających drzew. Działanie ciągłe	Gmina Michałów, obręb ewid. Sędowice: 1089, 1484, 1542, 1544, 1546, 1549, 1550, 1551, 1552, 1555, 1556, 1557, 1559, 1560, 1564, 1565, 1569, 1570,	Właściciel lub wykonujący prawa właścicielskie

<p><i>fragilis</i>, <i>Populetum albae</i>, <i>Alnenion</i> <i>glutinoso-incanae</i>, olsy źródłiskowe)</p>		<p>1573, 1575, 1576, 1577, 1580, 1581, 1583, 1883, 1540/1, 1540/2, 1541/1, 1541/2, 1543/1, 1543/3, 1543/4, 1547/1, 1547/2, 1562/1, 1562/2, 1563/1, 1572/1, 1572/2, 1578/1, 1578/2, 1578/3, 1579/1, 1579/2, 1579/3</p> <p>Gmina Wodzisław, obręb ewid. Przyłęczek: 4, 90, 91, 97, 99, 100, 101, 102, 103, 105/4, 105/5, 107, 108, 109, 110, 112, 114, 115, 113/1, 174, 176, 179, 209</p> <p>Gmina Wodzisław, obręb ewid. Przyłęk: 229, 266, 345, 348, 349, 350, 351, 352, 353, 354, 355, 356, 357, 358, 359, 360, 361, 362, 363, 365, 405, 408, 409, 410</p> <p>Gmina Wodzisław, obręb ewid. Konary: 347, 522, 523, 524, 525, 526, 527, 528, 529, 530, 531, 532, 533, 534, 535, 537, 538, 539, 540, 541, 542, 543, 544, 545, 546, 547, 548, 549, 550, 551, 552, 553, 556, 651, 652, 653, 654, 655, 656, 657, 658, 659, 660, 661, 662, 663, 664, 665, 666, 667, 668, 669, 670, 671, 672, 673, 674, 675, 676, 677, 678, 679, 680, 681, 682, 683, 684, 685, 686, 687, 688, 689, 690, 691, 692, 693, 694, 695, 696, 697, 698, 699, 700, 701, 702, 703, 704, 706, 521/4, 536/1, 536/2</p>	
	<p>Usuwanie gatunków inwazyjnych - niecierpka drobnokwiatowego <i>Impatiens parviflora</i> (w terminie od maja do czerwca). Usuwanie roślin z gleby w całości przed zawiazaniem się torebek nasiennych. Usuniętą biomasę przewieźć w szczelnych workach na miejsce kompostowania bądź spalić.</p>	<p>Gmina Wodzisław, obręb ewid. Konary: 347, 522, 523, 524, 525, 526, 527, 528, 529, 530, 531, 532, 533, 534, 535, 537, 538, 539, 540, 541, 542, 543, 544, 545, 546, 547, 548, 549, 550, 551, 552, 553, 556, 651, 652, 653, 654, 655, 656, 657, 658, 659, 660, 661, 662, 663, 664, 665, 666, 667, 668, 669, 670, 671, 672, 673, 674, 675, 676, 677, 678, 679, 680, 681, 682, 683, 684, 685, 686, 687, 688, 689, 690, 691, 692, 693, 694, 695, 696, 697, 698, 699, 700,</p>	<p>Właściciel lub wykonujący prawa właścicielskie na podstawie porozumienia zawartego z organem sprawującym nadzór nad obszarem Natura 2000 lub bezpośrednio sprawujący nadzór nad obszarem Natura 2000 a w odniesieniu do gruntów stanowiących własność Skarbu Państwa lub własność jednostek samorządu</p>

		701, 702, 703, 704, 706, 521/4, 536/1, 536/2	terytorialnego, zarządca nieruchomości w związku z wykonywaniem obowiązków z zakresu ochrony środowiska na podstawie przepisów prawa albo w przypadku braku tych przepisów na podstawie porozumienia zawartego z organem sprawującym nadzór nad obszarem Natura 2000
	Usuwanie gatunków inwazyjnych - klonu jesionolistnego <i>Acer negundo</i> – punktowe wycinanie i wrywanie roślin.	Gmina Michałów, obręb ewid. Sędowice: 1089, 1484, 1542, 1544, 1546, 1549, 1550, 1551, 1552, 1555, 1556, 1557, 1559, 1560, 1564, 1565, 1569, 1570, 1573, 1575, 1576, 1577, 1580, 1581, 1583, 1883, 1540/1, 1540/2, 1541/1, 1541/2, 1543/1, 1543/3, 1543/4, 1547/1, 1547/2, 1562/1, 1562/2, 1563/1, 1572/1, 1572/2, 1578/1, 1578/2, 1578/3, 1579/1, 1579/2, 1579/3	Właściciel lub wykonujący prawa właścicielskie na podstawie porozumienia zawartego z organem sprawującym nadzór nad obszarem Natura 2000 lub bezpośrednio sprawujący nadzór nad obszarem Natura 2000 a w odniesieniu do gruntów stanowiących własność Skarbu Państwa lub własność jednostek samorządu terytorialnego, zarządca nieruchomości w związku z wykonywaniem obowiązków z zakresu ochrony środowiska na podstawie przepisów prawa albo w przypadku braku tych przepisów na podstawie porozumienia zawartego z organem sprawującym nadzór nad obszarem Natura 2000
<i>Działania związane z monitoringiem stanu przedmiotów ochrony oraz monitoringiem realizacji celów</i>			
	Ocena stanu zachowania przedmiotu ochrony zgodnie z metodyką przyjętą do celów monitoringu ¹⁾ i ocena realizacji założonych celów. Co 6 lat.	Gmina Michałów, obręb ewid. Sędowice: 1089, 1484, 1542, 1544, 1546, 1549, 1550, 1551, 1552, 1555, 1556, 1557, 1559, 1560, 1564, 1565, 1569, 1570, 1573, 1575, 1576, 1577, 1580, 1581, 1583, 1883, 1540/1, 1540/2, 1541/1, 1541/2, 1543/1, 1543/3, 1543/4, 1547/1, 1547/2, 1562/1, 1562/2, 1563/1, 1572/1, 1572/2, 1578/1, 1578/2, 1578/3, 1579/1, 1579/2, 1579/3	Sprawujący nadzór nad obszarem Natura 2000

			<p>Gmina Wodzisław, obręb ewid. Przylęczek: 4, 90, 91, 97, 99, 100, 101, 102, 103, 105/4, 105/5, 107, 108, 109, 110, 112, 114, 113/1, 115, 174, 176, 179209</p> <p>Gmina Wodzisław, obręb ewid. Przylęk: 229, 266, 345, 348, 349, 350, 351, 352, 353, 354, 355, 356, 357, 358, 359, 360, 361, 362, 363, 365, 405, 408, 409, 410</p> <p>Gmina Wodzisław, obręb ewid. Konary: 347, 522, 523, 524, 525, 526, 527, 528, 529, 530, 531, 532, 533, 534, 535, 537, 538, 539, 540, 541, 542, 543, 544, 545, 546, 547, 548, 549, 550, 551, 552, 553, 556, 651, 652, 653, 654, 655, 656, 657, 658, 659, 660, 661, 662, 663, 664, 665, 666, 667, 668, 669, 670, 671, 672, 673, 674, 675, 676, 677, 678, 679, 680, 681, 682, 683, 684, 685, 686, 687, 688, 689, 690, 691, 692, 693, 694, 695, 696, 697, 698, 699, 700, 701, 702, 703, 704, 706, 521/4, 536/1, 536/2</p>	
--	--	--	---------------------------------------------------------------------------------------------------------------------------------------------------------------------------------------------------------------------------------------------------------------------------------------------------------------------------------------------------------------------------------------------------------------------------------------------------------------------------------------------------------------------------------------------------------------------------------------------------------------------------------------------------------------------------------------------------------------------------------------------------------------------------------------------------------------------------------------------------------------------------------------------------------------------------------------------------------------------	--

Gatunki zwierząt

1.	1037 trzepla zielona <i>Ophiogomphus cecilia</i>	<i>Działania związane z ochroną czynną</i>		
		Utrzymanie dobrej jakości fizykochemicznej i chemicznej wód rzeki Mierzawy	Koryto rzeki Mierzawy w granicach obszaru	Zarządca terenu w związku z wykonywaniem obowiązków z zakresu ochrony środowiska na podstawie przepisów prawa
		Odtworzenie i utrzymanie dobrej jakości hydromorfologicznej rzeki Mierzawy. Umożliwienie spontanicznej renaturyzacji rzeki, - utrzymywanie rzeki w stanie zbliżonym do naturalnego. Zachowanie jakości hydromorfologicznej w zakresie ciągłości, naturalnego charakteru brzegów, geometrii i mobilności koryta oraz charakterystyki przepływu. Zachowanie, a tam gdzie została usunięta – umożliwienie spontanicznego odtwarzania się strefy roślinności	Koryto rzeki Mierzawy w granicach obszaru	Zarządca terenu w związku z wykonywaniem obowiązków z zakresu ochrony środowiska na podstawie przepisów prawa albo w przypadku braku tych przepisów na podstawie porozumienia zawartego z organem sprawującym nadzór nad obszarem Natura 2000

		brzegowej o urozmaiconej strukturze. Pozostawienie kształtowania koryta procesom naturalnym.		
		<i>Działania związane z monitoringiem stanu przedmiotów ochrony oraz monitoringiem realizacji celów</i>		
		Ocena stanu zachowania przedmiotu ochrony zgodnie z metodyką przyjętą do celów monitoringu ¹⁾ i ocena realizacji założonych celów. Co 6 lat.	Stanowiska wyznaczone do monitoringu: cc6f , Gmina Michałów, obręb ewid. Jelcza Mała: 95, Gmina Michałów, obręb ewid. Jelcza Wielka: 187, ee09 Gmina Wodzisław, obręb ewid. Niegosławice: 291, Gmina Wodzisław, obręb ewid. Strzeszkowice: 391, Gmina Wodzisław, obręb ewid. Konary: 348, c72e Gmina Wodzisław, obręb ewid. Przylęczek: 180, Gmina Wodzisław, obręb ewid. Przylęk: 265, 0b3d Gmina Wodzisław, obręb ewid. Sedowice: 103, Gmina Wodzisław, obręb ewid. Niegosławice: 478, 93c3 Gmina Michałów, obręb ewid. Sedowice: 103, 107, 748, 6f7a Gmina Michałów, obręb ewid. Wrocieryż: 869, Gmina Michałów, obręb ewid. Zagajów: 78, 3a8c Gmina Michałów, obręb ewid. Zagajówek 1, Gmina Michałów, obręb ewid. Michałów: 882.	Sprawujący nadzór nad obszarem Natura 2000
2.	1096 minóg strumieniowy <i>Lampetra planeri</i>	<i>Działania związane z ochroną czynną</i>		
		Udrożnienie cieków wodnych - usunięcie przegród poprzecznych umiejscowionych na rzece Mierzawie i dopływach, ewentualnie budowa przepławek - obejść umożliwiających przedmiotom ochrony migrację	Jaz przy moście w Przylęku 50° 33'10,8"N, 20° 15'21,6"E Spiętrzenie przy kładce w Sędowicach 50° 30'21,6"N, 20° 21'18"E	Zarządca terenu/obiektu w związku z wykonywaniem obowiązków z zakresu ochrony środowiska na podstawie przepisów prawa albo w przypadku braku tych przepisów na podstawie porozumienia zawartego z organem sprawującym nadzór nad obszarem Natura 2000
		Ograniczenie zarybiania	Cały obszar Natura 2000	Zarządca terenu w

		gatunkami drapieżnymi		związku z wykonywaniem obowiązków z zakresu ochrony środowiska na podstawie przepisów prawa lub uprawniony do rybactwa w obwodzie rybackim
		<i>Działania związane z monitoringiem stanu przedmiotów ochrony oraz monitoringiem realizacji celów</i>		
		Ocena stanu zachowania przedmiotu ochrony zgodnie z metodyką przyjętą do celów monitoringu ¹⁾ i ocena realizacji założonych celów. Co 6 lat.	Stanowiska umiejscowione równomiernie na całym obszarze Natura 2000	Sprawujący nadzór nad obszarem Natura 2000
		<i>Uzupełnienie stanu wiedzy o przedmiocie ochrony</i>		
		Inwentaryzacja terenowa i uzupełnienie stanu wiedzy Analiza rozmieszczenia i stanu zachowania W ciągu 5 lat od ustanowienia planu zadań ochronnych	3 - 4 stanowiska położone pomiędzy obecnymi stanowiskami monitoringowymi	Sprawujący nadzór nad obszarem Natura 2000
3.	1098 minogi czarnomorskie <i>Eudontomyzon</i> spp.	<i>Działania związane z ochroną czynną</i>		
		Udrożnienie cieków wodnych - usunięcie przegród poprzecznych umiejscowionych na rzece Mierzawie i dopływach, ewentualnie budowa przepławek - obejść umożliwiających przedmiotom ochrony migrację	Jaz przy moście w Przylęku 50° 33'10,8"N, 20° 15'21,6"E Spiętrzenie przy kładce w Sędowicach 50° 30'21,6"N, 20° 21'18"E	Zarządca terenu/obiektu w związku z wykonywaniem obowiązków z zakresu ochrony środowiska na podstawie przepisów prawa albo w przypadku braku tych przepisów na podstawie porozumienia zawartego z organem sprawującym nadzór nad obszarem Natura 2000
		Ograniczenie zarybiania gatunkami drapieżnymi.	Cały obszar Natura 2000	Zarządca terenu w związku z wykonywaniem obowiązków z zakresu ochrony środowiska na podstawie przepisów prawa lub uprawniony do rybactwa w obwodzie rybackim
		<i>Działania związane z monitoringiem stanu przedmiotów ochrony oraz monitoringiem realizacji celów</i>		
		Ocena stanu zachowania przedmiotu ochrony zgodnie z metodyką przyjętą do celów monitoringu ¹⁾ i ocena realizacji założonych celów. Co 6 lat.	Stanowiska umiejscowione równomiernie na całym obszarze Natura 2000	Sprawujący nadzór nad obszarem Natura 2000
4.	1163 głowacz białopletwy <i>Cottus gobio</i>	<i>Działania związane z ochroną czynną</i>		
		Udrożnienie cieków wodnych - usunięcie przegród poprzecznych umiejscowionych na rzece Mierzawie i dopływach,	Jaz przy moście w Przylęku 50° 33'10,8"N, 20° 15'21,6"E Spiętrzenie przy kładce w	Zarządca terenu/obiektu w związku z wykonywaniem obowiązków z zakresu

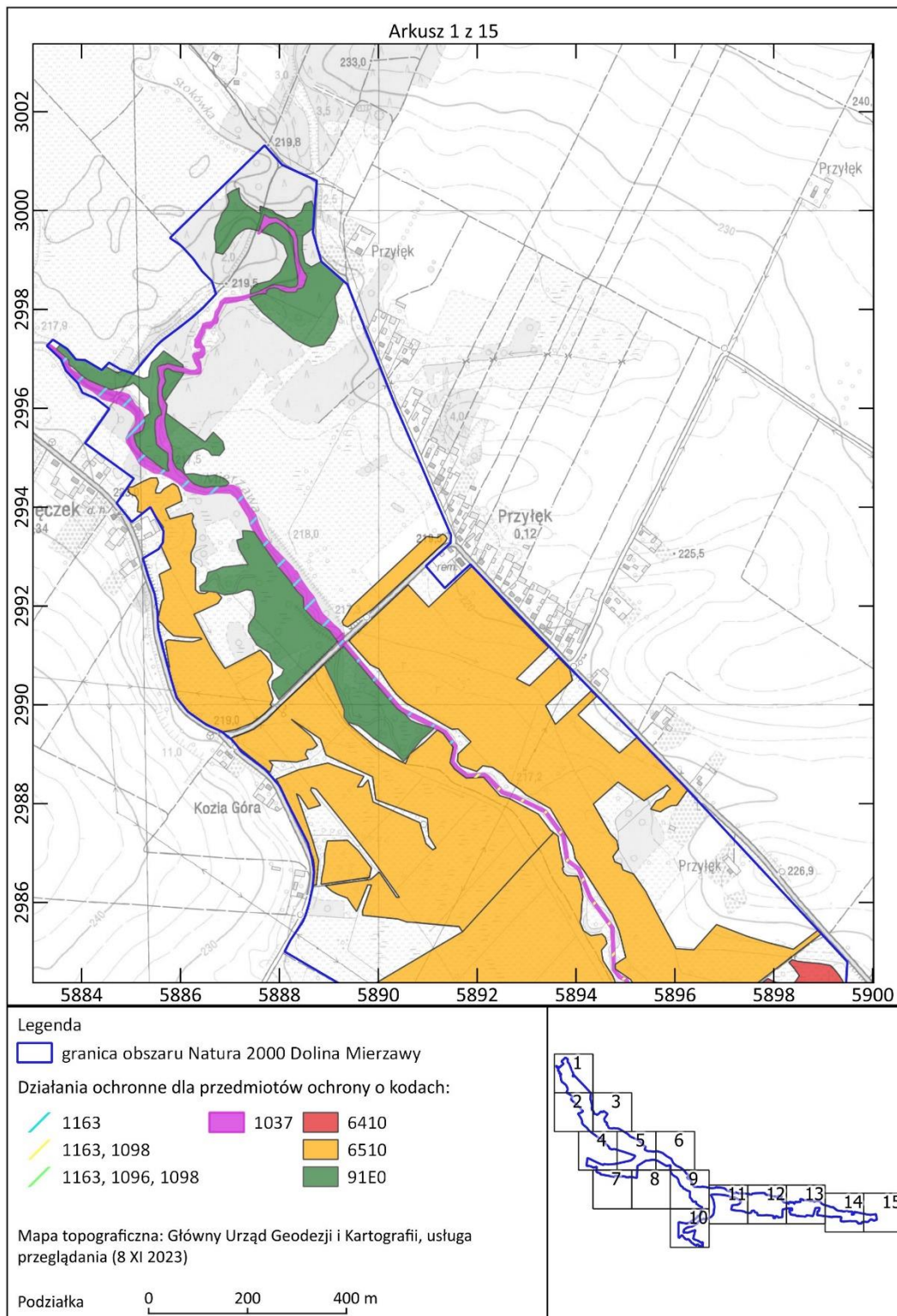
		ewentualnie budowa przepławek - obejść umożliwiających przedmiotom ochrony migrację	Sędowicach 50° 30'21,6"N, 20° 21'18"E	ochrony środowiska na podstawie przepisów prawa albo w przypadku braku tych przepisów na podstawie porozumienia zawartego z organem sprawującym nadzór nad obszarem Natura 2000
		Ograniczenie zarybiania gatunkami drapieżnymi.	Cały obszar Natura 2000	Zarządca terenu w związku z wykonywaniem obowiązków z zakresu ochrony środowiska na podstawie przepisów prawa lub uprawniony do rybactwa w obwodzie rybackim
<i>Działania związane z monitoringiem stanu przedmiotów ochrony oraz monitoringiem realizacji celów</i>				
		Ocena stanu zachowania przedmiotu ochrony zgodnie z metodyką przyjętą do celów monitoringu ¹⁾ i ocena realizacji założonych celów. Co 5 lat.	Stanowiska umiejscowione równomiernie na całym obszarze Natura 2000	Sprawujący nadzór nad obszarem Natura 2000
5.	1337 Bóbr europejski <i>Castor fiber</i>	<i>Uzupełnienie stanu wiedzy o przedmiotach ochrony i uwarunkowaniach ich ochrony</i>		
		Inwentaryzacja terenowa i uzupełnienie stanu wiedzy Analiza rozmieszczenia i stanu zachowania W ciągu 5 lat od ustanowienia planu zadań ochronnych	W obszarze Natura 2000	Sprawujący nadzór nad obszarem Natura 2000
6.	1355 Wydra <i>Lutra lutra</i>	<i>Uzupełnienie stanu wiedzy o przedmiotach ochrony i uwarunkowaniach ich ochrony</i>		
		Inwentaryzacja terenowa i uzupełnienie stanu wiedzy Analiza rozmieszczenia i stanu zachowania W ciągu 5 lat od ustanowienia planu zadań ochronnych	W obszarze Natura 2000	Sprawujący nadzór nad obszarem Natura 2000

W przypadku stwierdzenia w obszarze Natura 2000 Dolina Mierzawy PLH260020 występowania przedmiotu ochrony na działkach niewskazanych w planie zadań ochronnych, po wykonaniu ekspertyzy przyrodniczej można realizować działania ochronne zgodne z niniejszym zarządzeniem właściwe dla stwierdzonego siedliska lub gatunku.

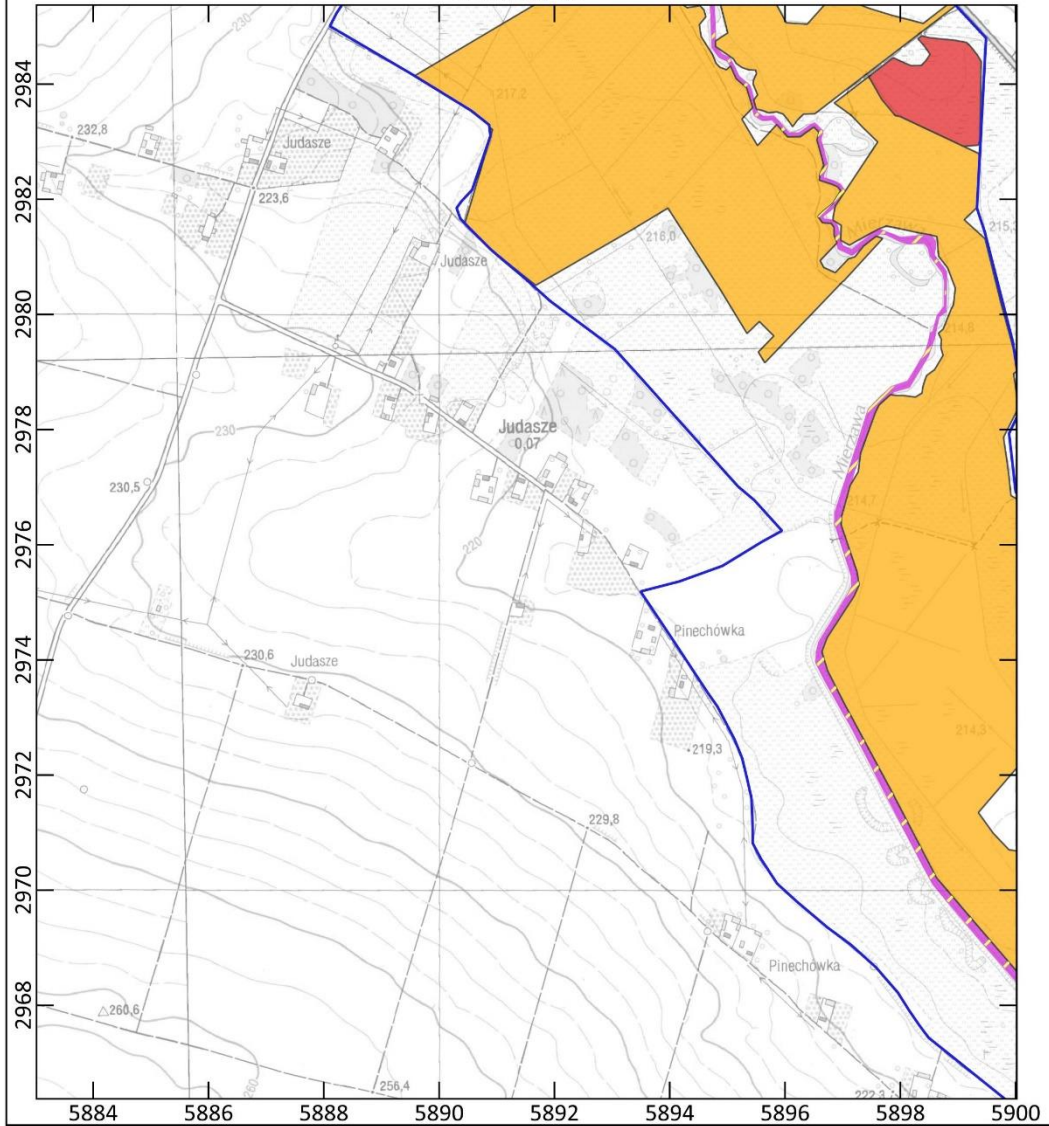
¹⁾ w rozumieniu rozporządzenia Ministra Środowiska z dnia 17 lutego 2010 r. w sprawie sporządzania projektu planu zadań ochronnych dla obszaru Natura 2000 (Dz. U. Nr 34, poz. 186, z późn. zm.)

²⁾ Działki ewidencyjne: Agencja Restrukturyzacji i Modernizacji Rolnictwa, baza LPIS (18.07.2016 r.)

LOKALIZACJA WDRAŻANIA DZIAŁAŃ OCHRONNYCH – MAPA POGLĄDOWA (ARKUSZE 1-15)



Arkusz 2 z 15



Legenda

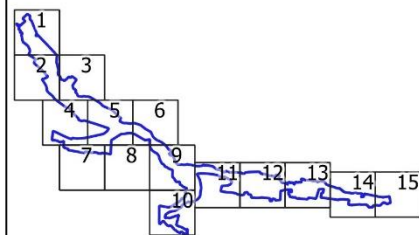
granica obszaru Natura 2000 Dolina Mierzawy

Działania ochronne dla przedmiotów ochrony o kodach:

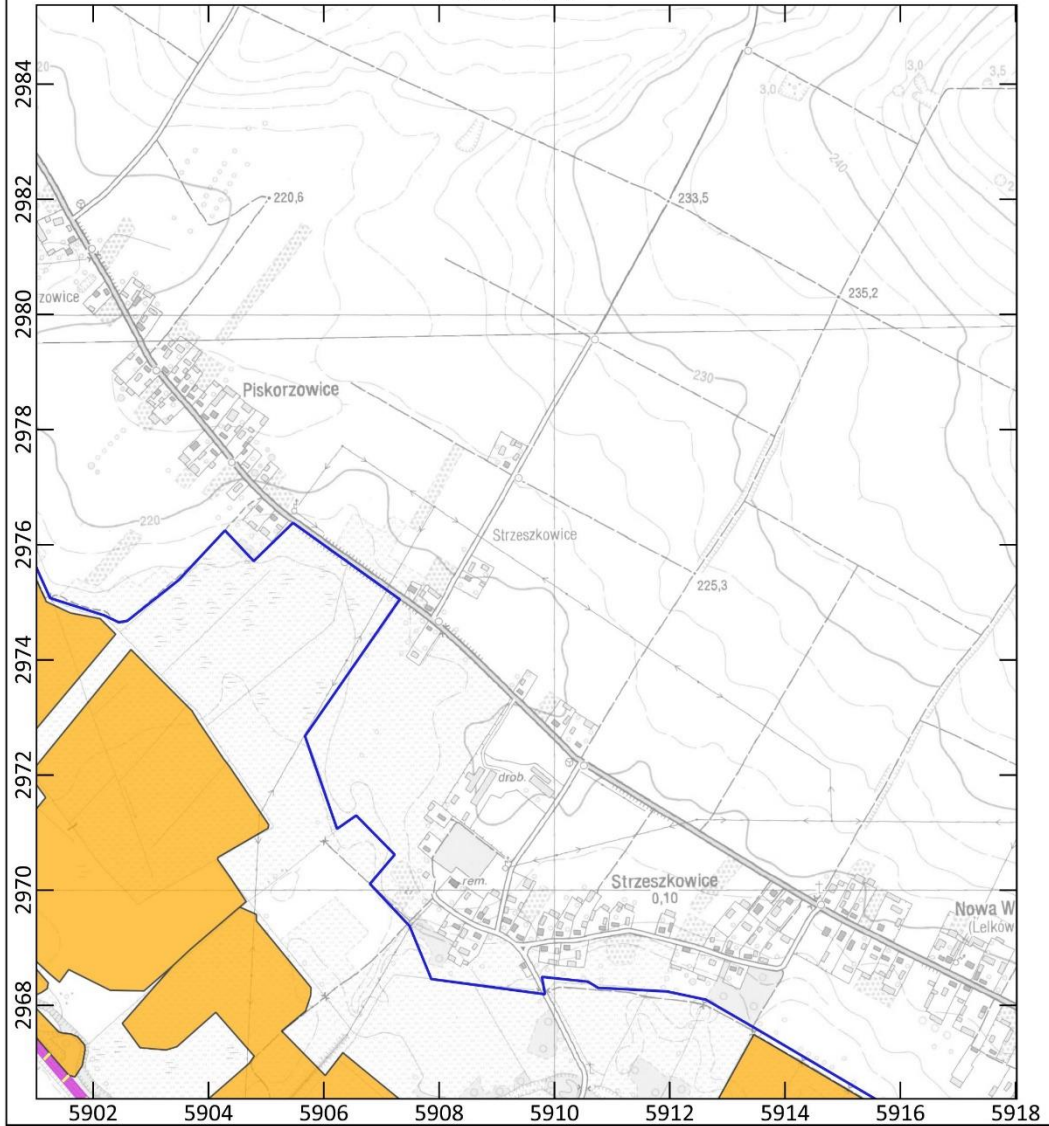
- | | | |
|------------------|------|------|
| 1163 | 1037 | 6410 |
| 1163, 1098 | 6510 | |
| 1163, 1096, 1098 | 91E0 | |

Mapa topograficzna: Główny Urząd Geodezji i Kartografii, usługa przeglądania (8 XI 2023)

Podziałka 0 200 400 m



Arkusz 3 z 15



Legenda

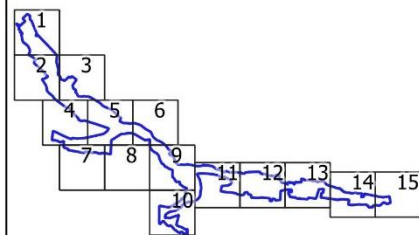
granica obszaru Natura 2000 Dolina Mierzawy

Działania ochronne dla przedmiotów ochrony o kodach:

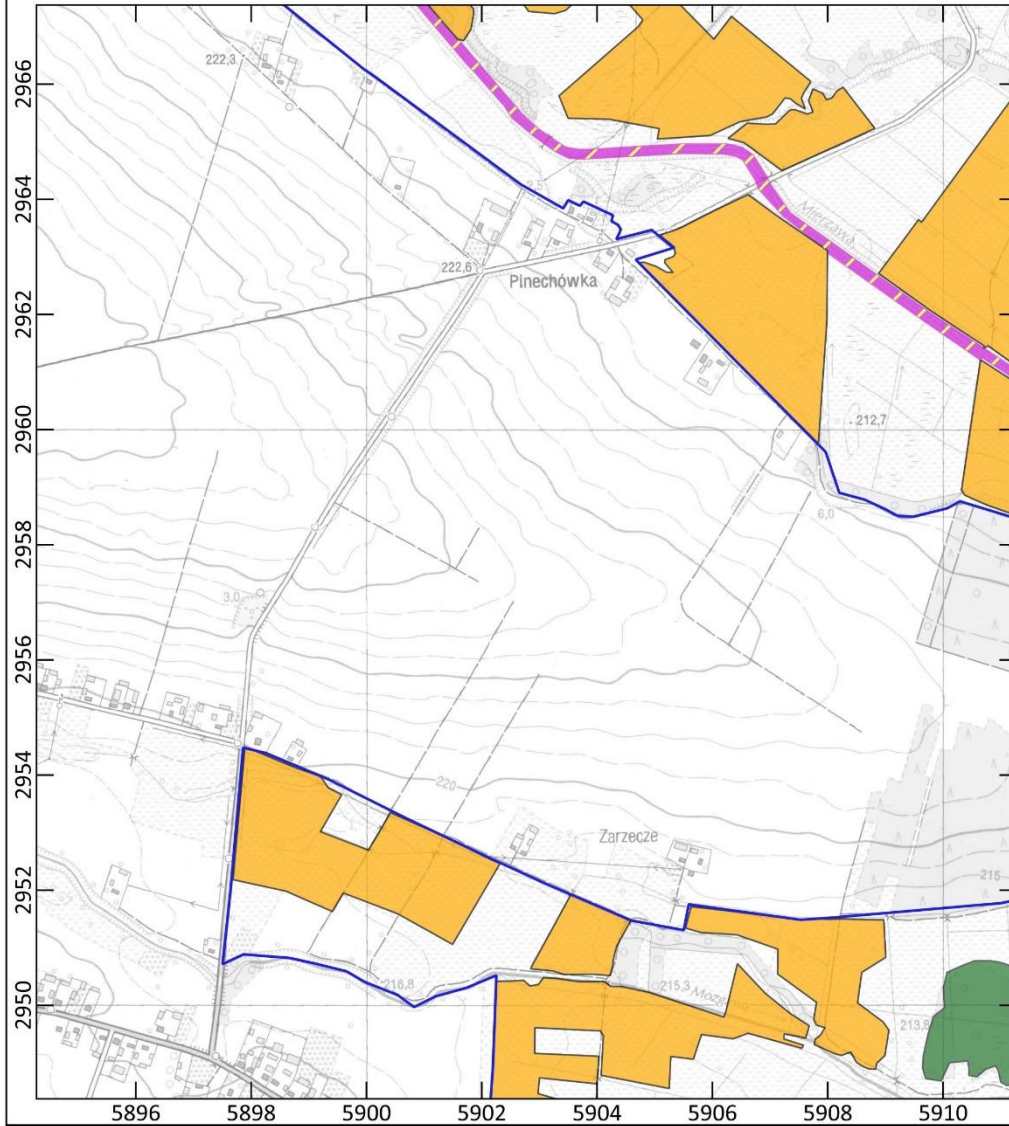
- | | | |
|------------------|------|------|
| 1163 | 1037 | 6410 |
| 1163, 1098 | 6510 | |
| 1163, 1096, 1098 | 91E0 | |

Mapa topograficzna: Główny Urząd Geodezji i Kartografii, usługa przeglądania (8 XI 2023)

Podziałka 0 200 400 m



Arkusz 4 z 15



Legenda

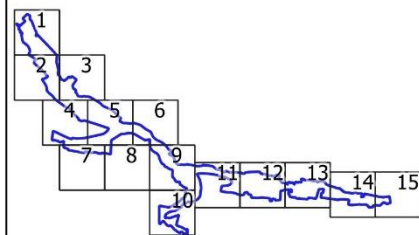
granica obszaru Natura 2000 Dolina Mierzawy

Działania ochronne dla przedmiotów ochrony o kodach:

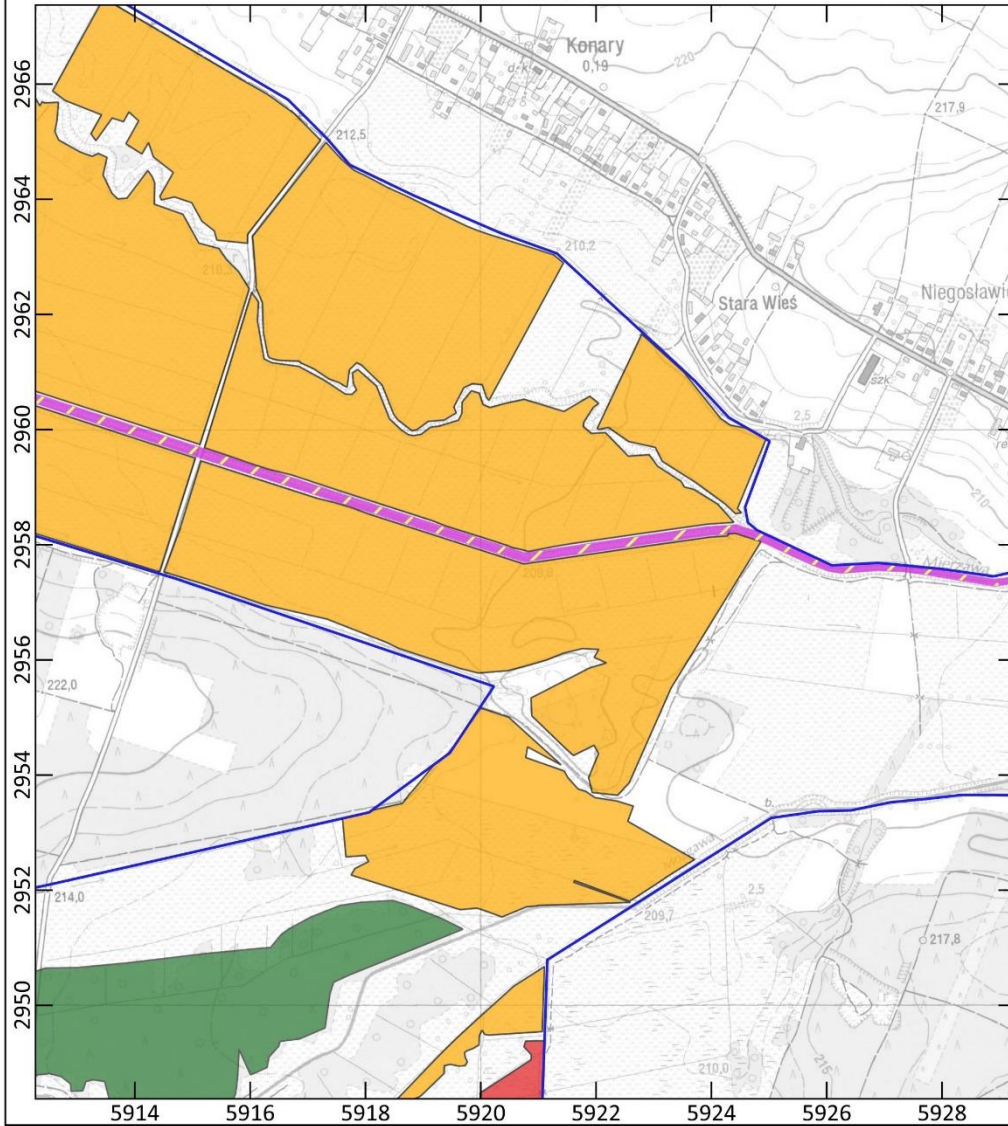
- | | | |
|------------------|------|------|
| 1163 | 1037 | 6410 |
| 1163, 1098 | 6510 | |
| 1163, 1096, 1098 | 91E0 | |

Mapa topograficzna: Główny Urząd Geodezji i Kartografii, usługa przeglądania (8 XI 2023)

Podziałka 0 200 400 m



Arkusz 5 z 15



Legenda

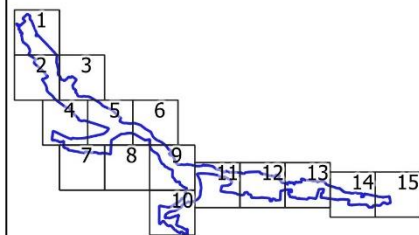
granica obszaru Natura 2000 Dolina Mierzawy

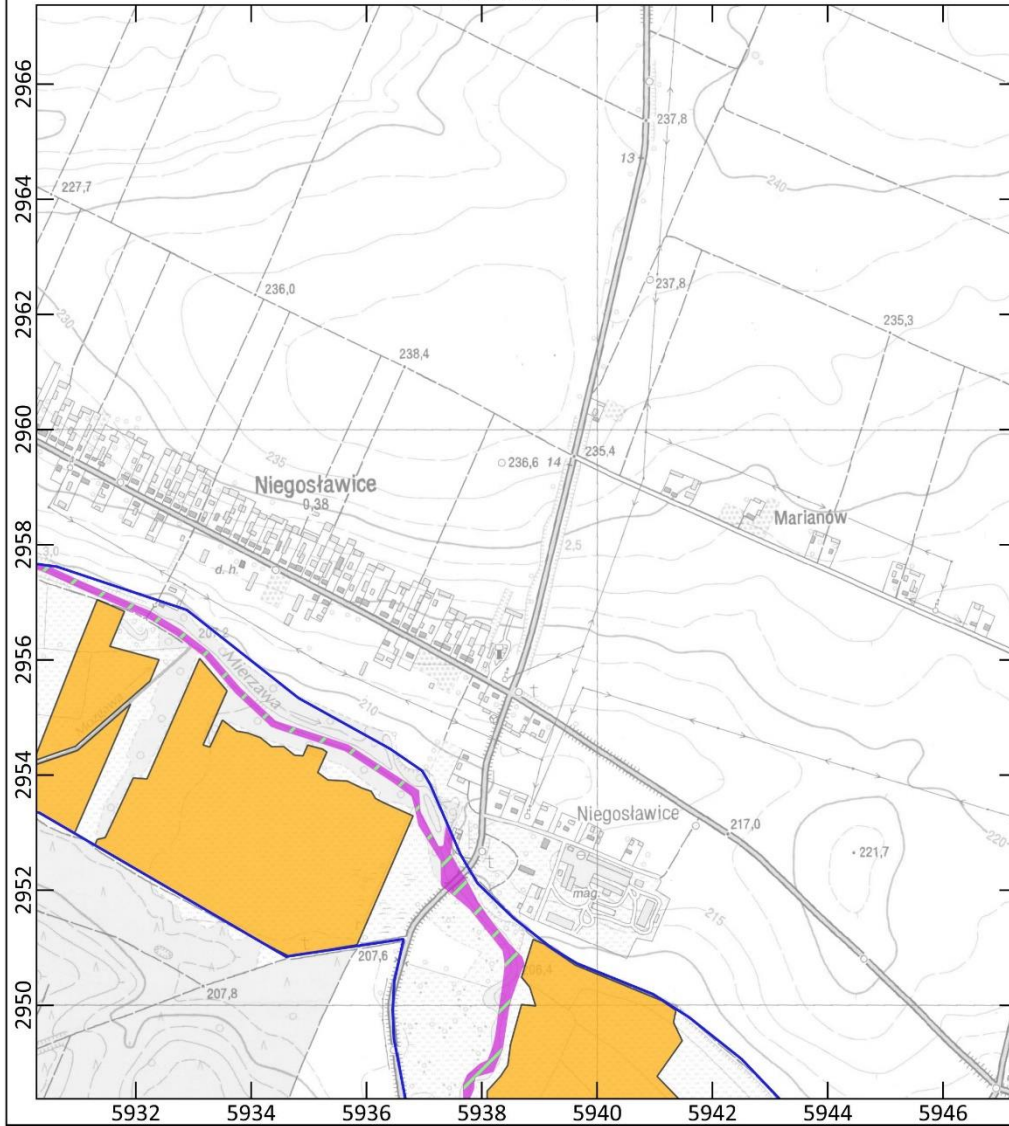
Działania ochronne dla przedmiotów ochrony o kodach:

- | | | |
|------------------|------|------|
| 1163 | 1037 | 6410 |
| 1163, 1098 | 6510 | |
| 1163, 1096, 1098 | 91E0 | |

Mapa topograficzna: Główny Urząd Geodezji i Kartografii, usługa przeglądania (8 XI 2023)

Podziałka 0 200 400 m





Legenda

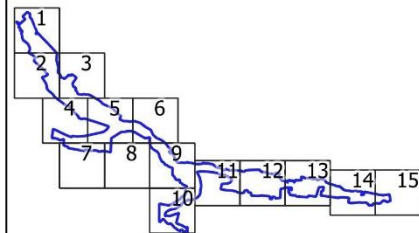
granica obszaru Natura 2000 Dolina Mierzawy

Działania ochronne dla przedmiotów ochrony o kodach:

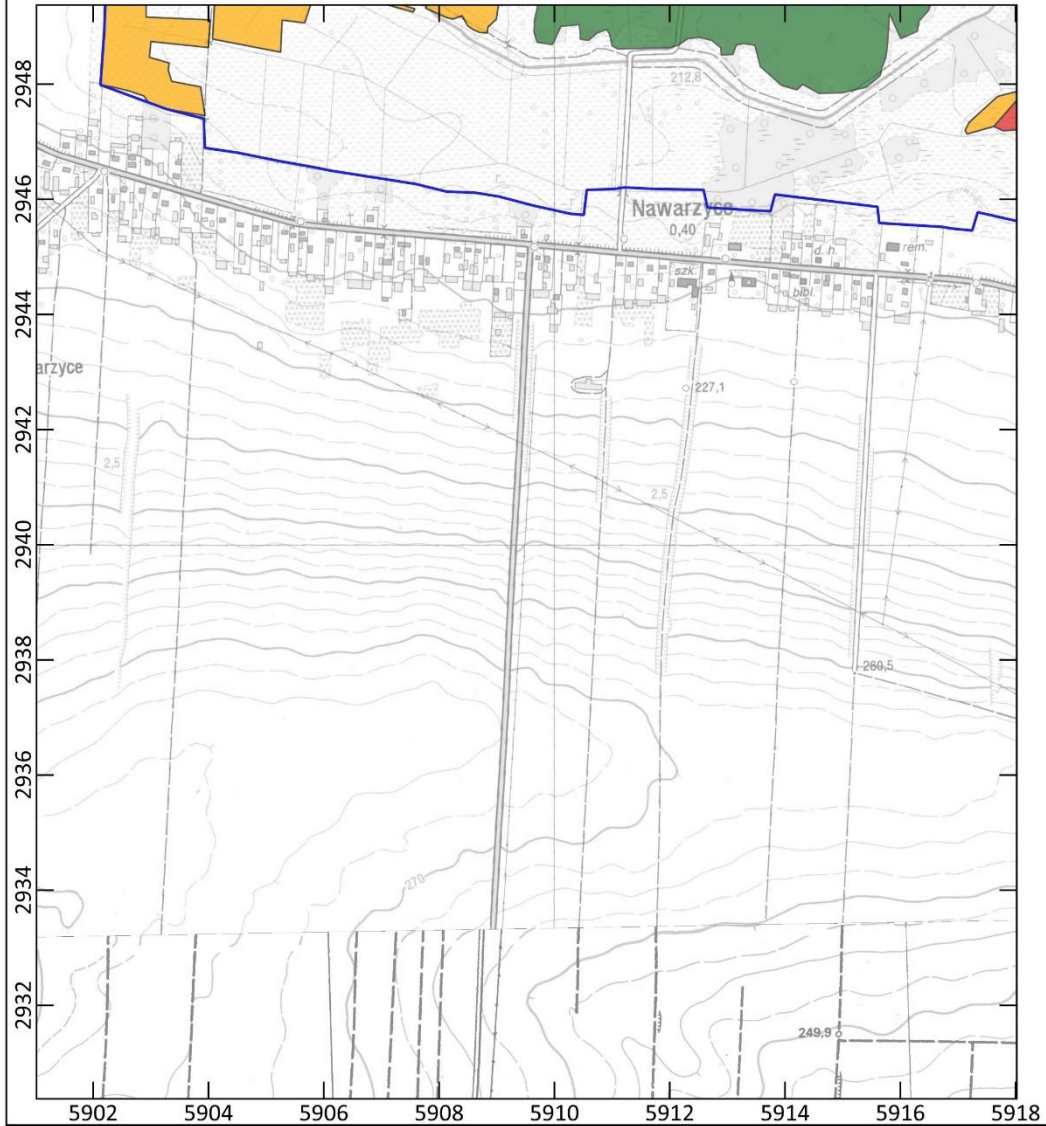
- | | | |
|------------------|------|------|
| 1163 | 1037 | 6410 |
| 1163, 1098 | 6510 | |
| 1163, 1096, 1098 | 91E0 | |

Mapa topograficzna: Główny Urząd Geodezji i Kartografii, usługa przeglądania (8 XI 2023)

Podziałka 0 200 400 m



Arkusz 7 z 15



Legenda

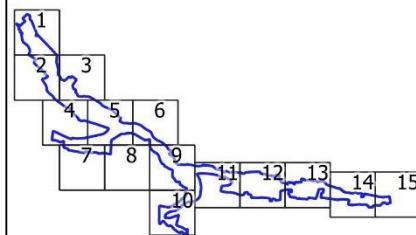
granica obszaru Natura 2000 Dolina Mierzawy

Działania ochronne dla przedmiotów ochrony o kodach:

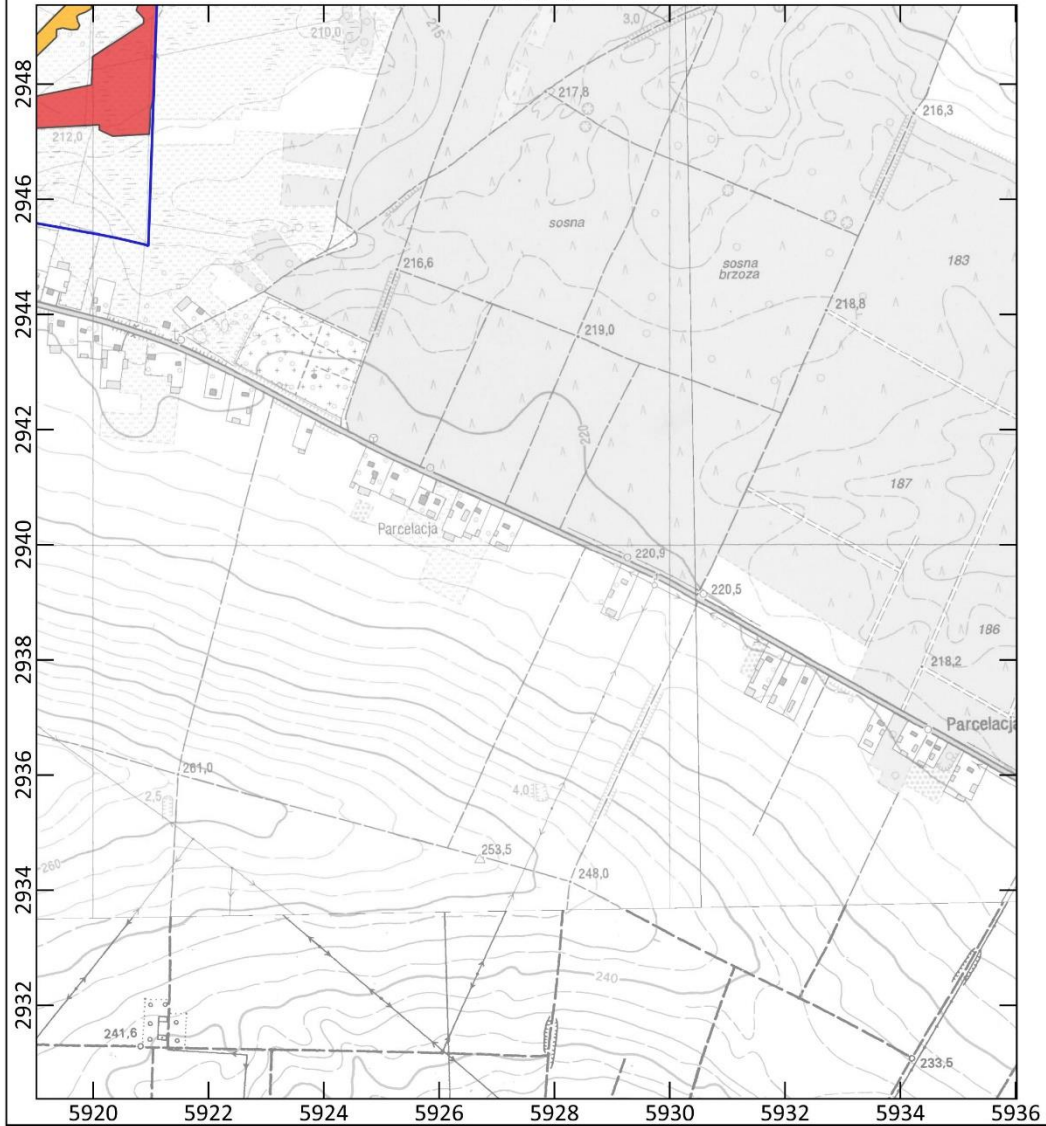
- | | | |
|------------------|------|------|
| 1163 | 1037 | 6410 |
| 1163, 1098 | 6510 | |
| 1163, 1096, 1098 | 91E0 | |

Mapa topograficzna: Główny Urząd Geodezji i Kartografii, usługa przeglądania (8 XI 2023)

Podziałka 0 200 400 m










Arkusz 8 z 15



Legenda

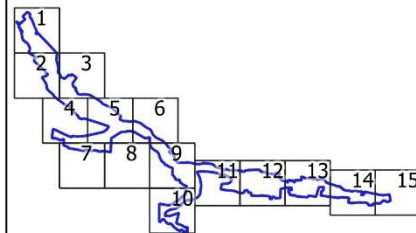
 granica obszaru Natura 2000 Dolina Mierzawy

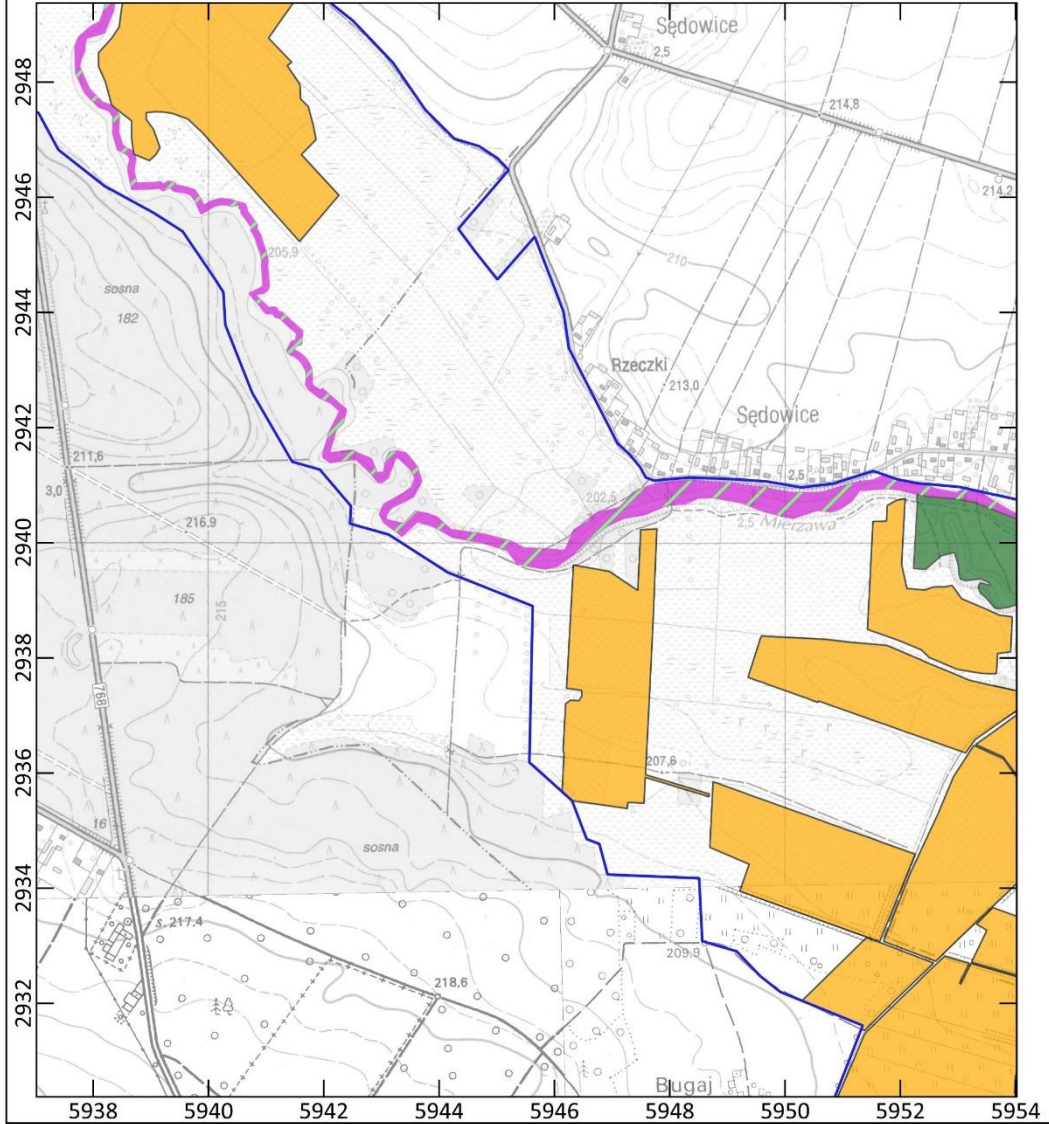
Działania ochronne dla przedmiotów ochrony o kodach:

- | | | |
|------------------------------------------------------------------------------------------------------|------------------------------------------------------------------------------------------|------------------------------------------------------------------------------------------|
|  1163 |  1037 |  6410 |
|  1163, 1098 |  6510 | |
|  1163, 1096, 1098 |  91E0 | |

Mapa topograficzna: Główny Urząd Geodezji i Kartografii, usługa przeglądania (8 XI 2023)

Podziałka 





Legenda

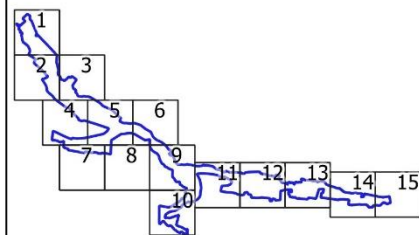
granica obszaru Natura 2000 Dolina Mierzawy

Działania ochronne dla przedmiotów ochrony o kodach:

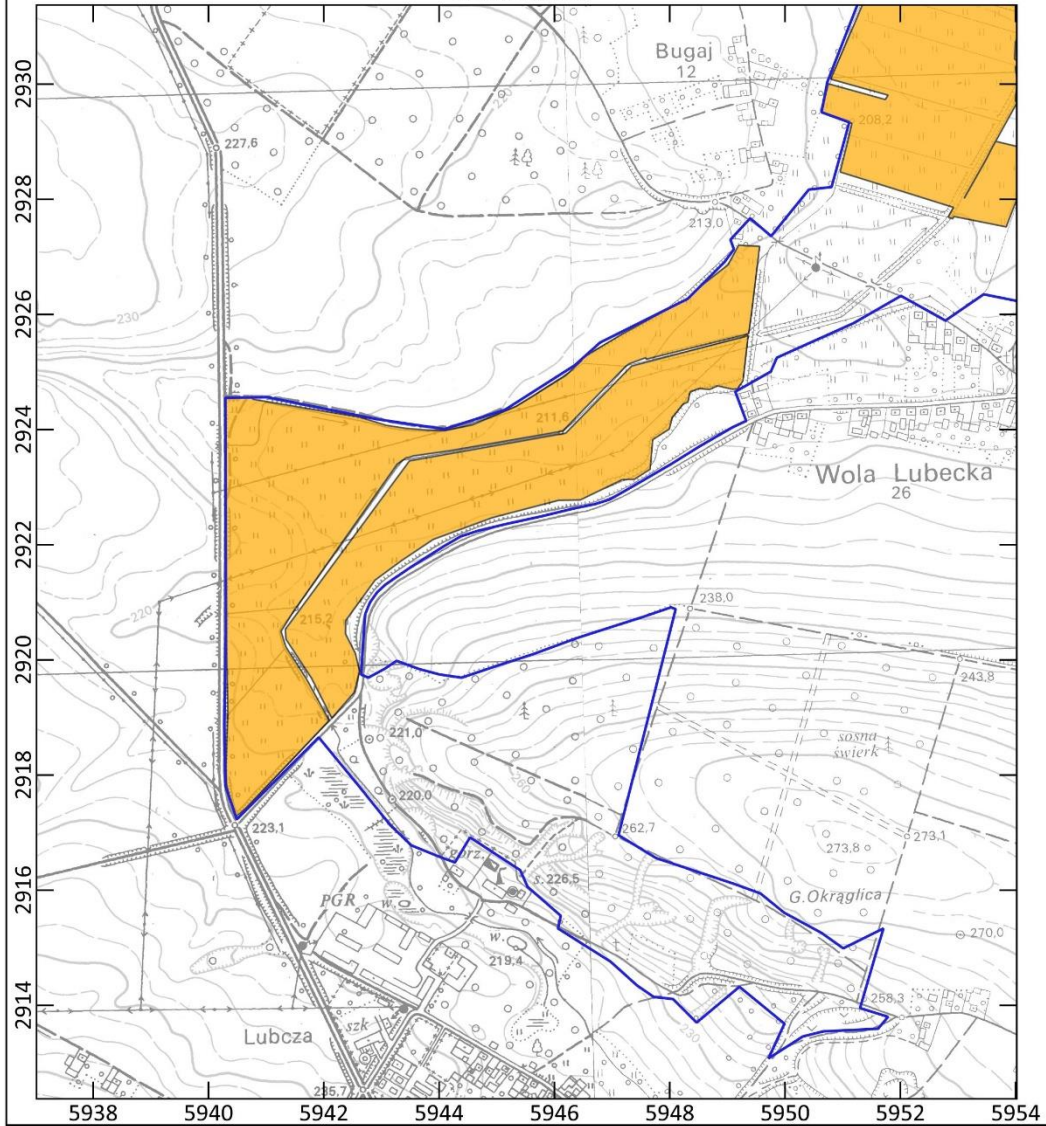
- | | | | | | |
|--|------------------|--|------|--|------|
| | 1163 | | 1037 | | 6410 |
| | 1163, 1098 | | 6510 | | |
| | 1163, 1096, 1098 | | 91E0 | | |

Mapa topograficzna: Główny Urząd Geodezji i Kartografii, usługa przeglądania (8 XI 2023)

Podziałka 0 200 400 m



Arkusz 10 z 15



Legenda

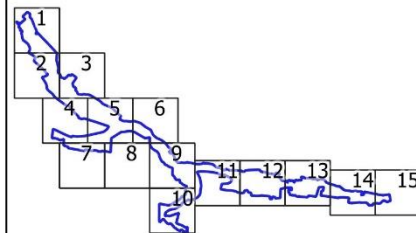
granica obszaru Natura 2000 Dolina Mierzawy

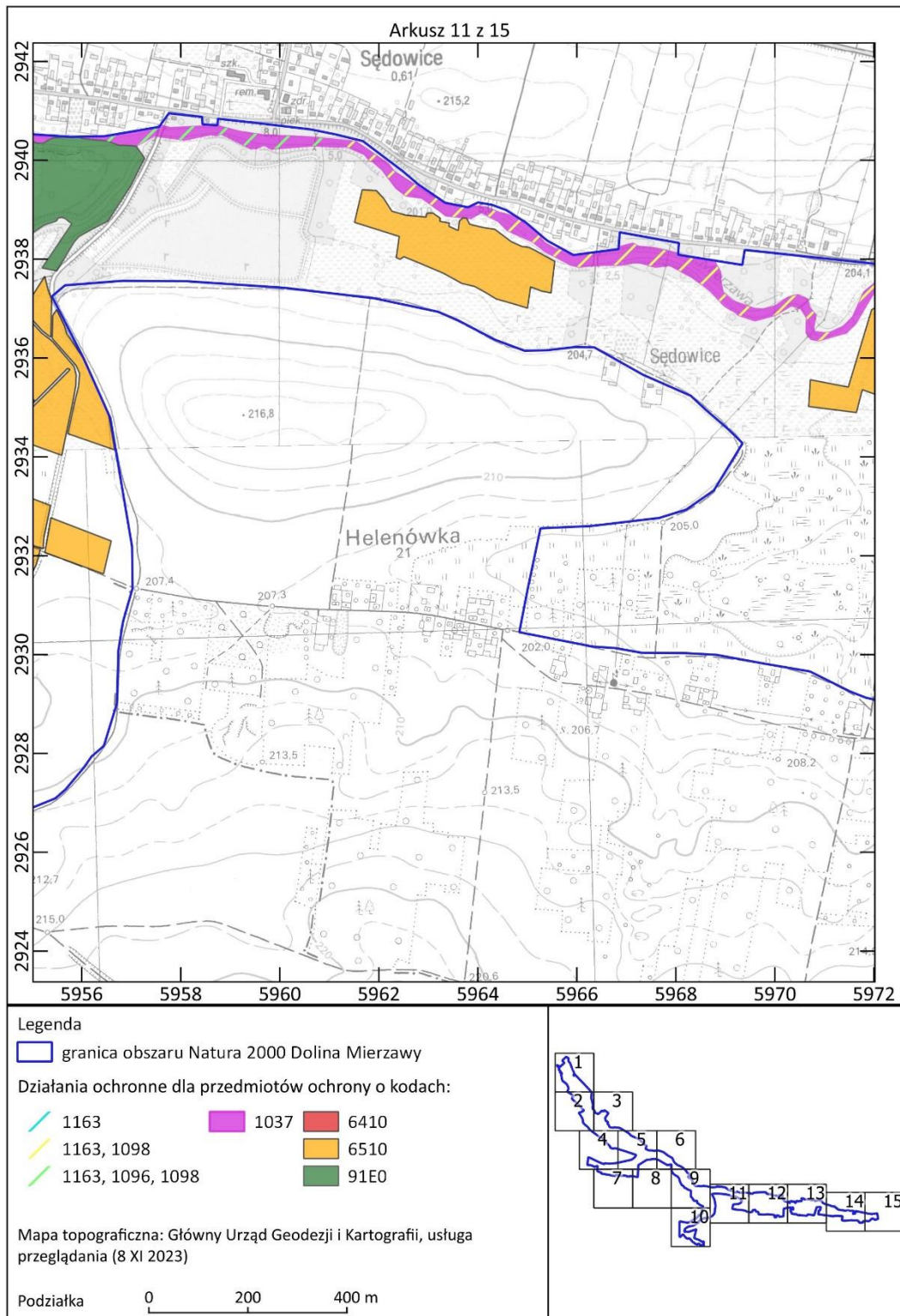
Działania ochronne dla przedmiotów ochrony o kodach:

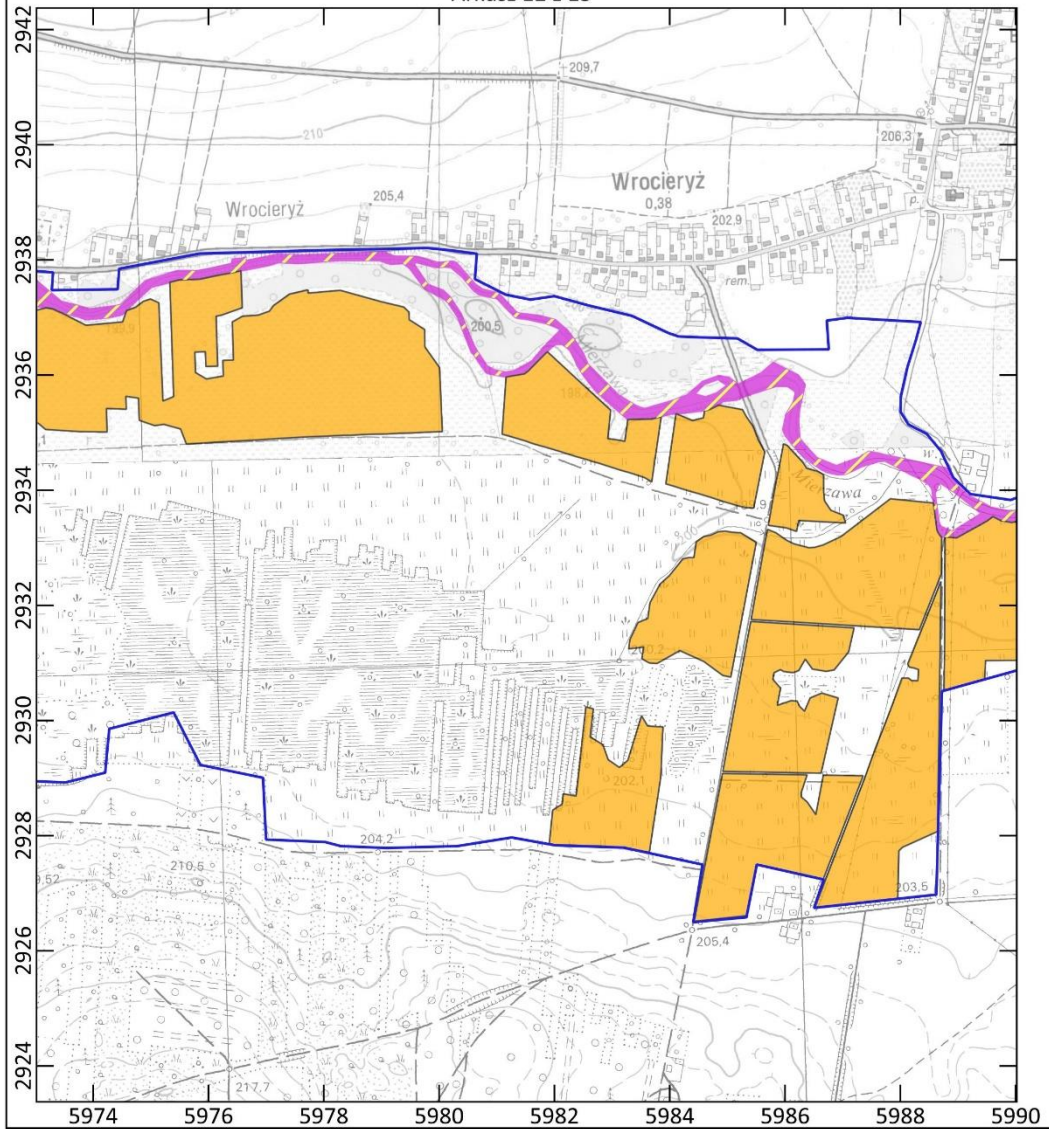
- | | | |
|------------------|------|------|
| 1163 | 1037 | 6410 |
| 1163, 1098 | 6510 | |
| 1163, 1096, 1098 | 91E0 | |

Mapa topograficzna: Główny Urząd Geodezji i Kartografii, usługa przeglądania (8 XI 2023)

Podziałka 0 200 400 m







Legenda

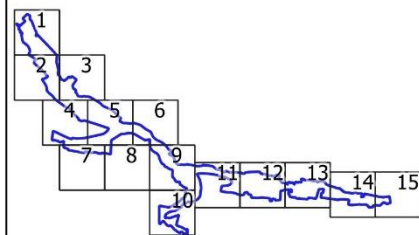
granica obszaru Natura 2000 Dolina Mierzawy

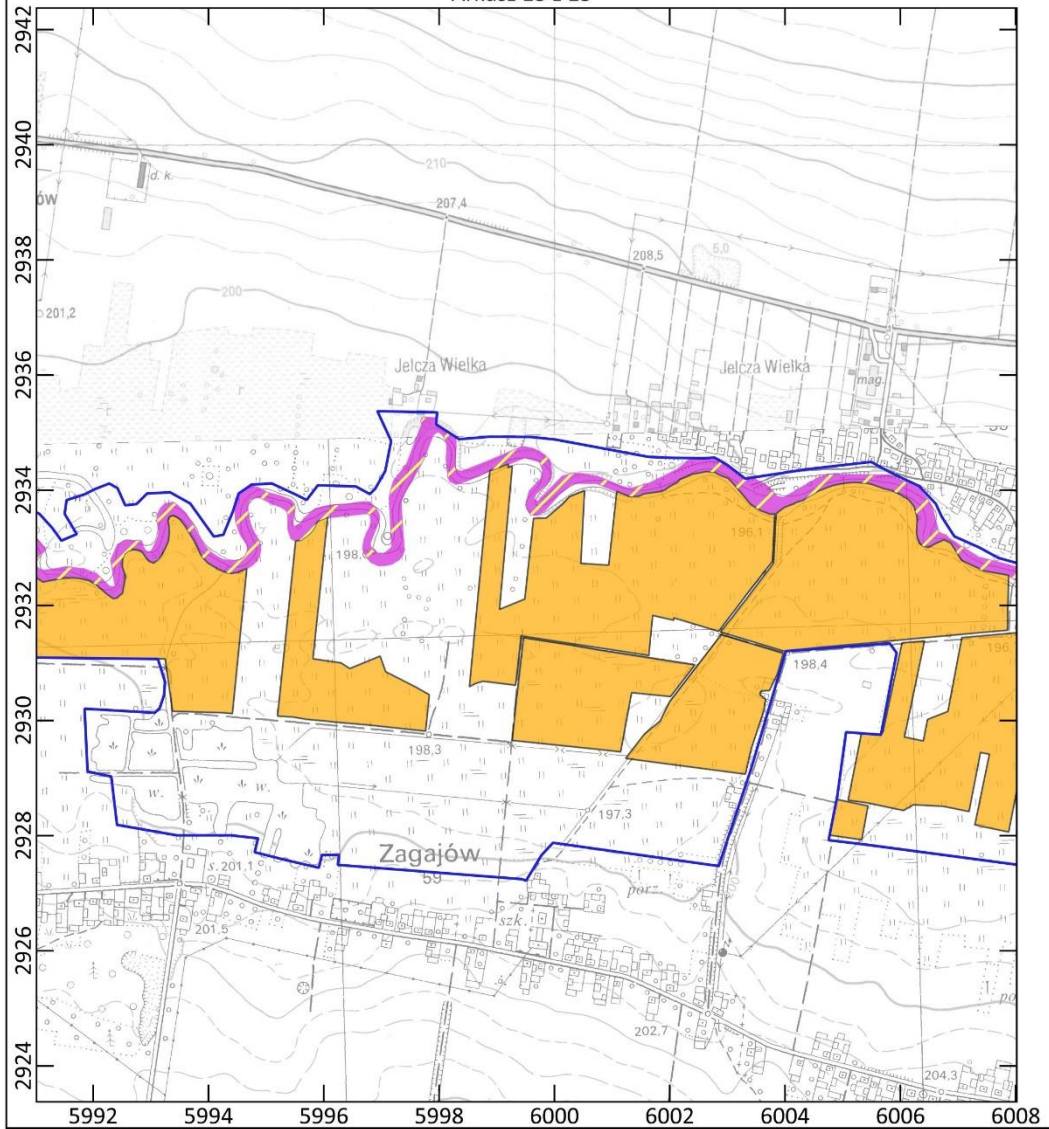
Działania ochronne dla przedmiotów ochrony o kodach:

- | | | | | | |
|--|------------------|--|------|--|------|
| | 1163 | | 1037 | | 6410 |
| | 1163, 1098 | | 6510 | | |
| | 1163, 1096, 1098 | | 91E0 | | |

Mapa topograficzna: Główny Urząd Geodezji i Kartografii, usługa przeglądania (8 XI 2023)

Podziałka 0 200 400 m





Legenda

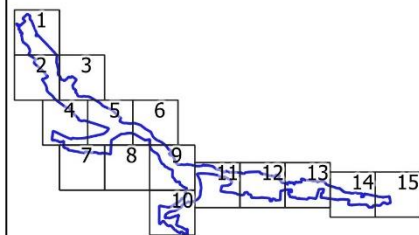
granica obszaru Natura 2000 Dolina Mierzawy

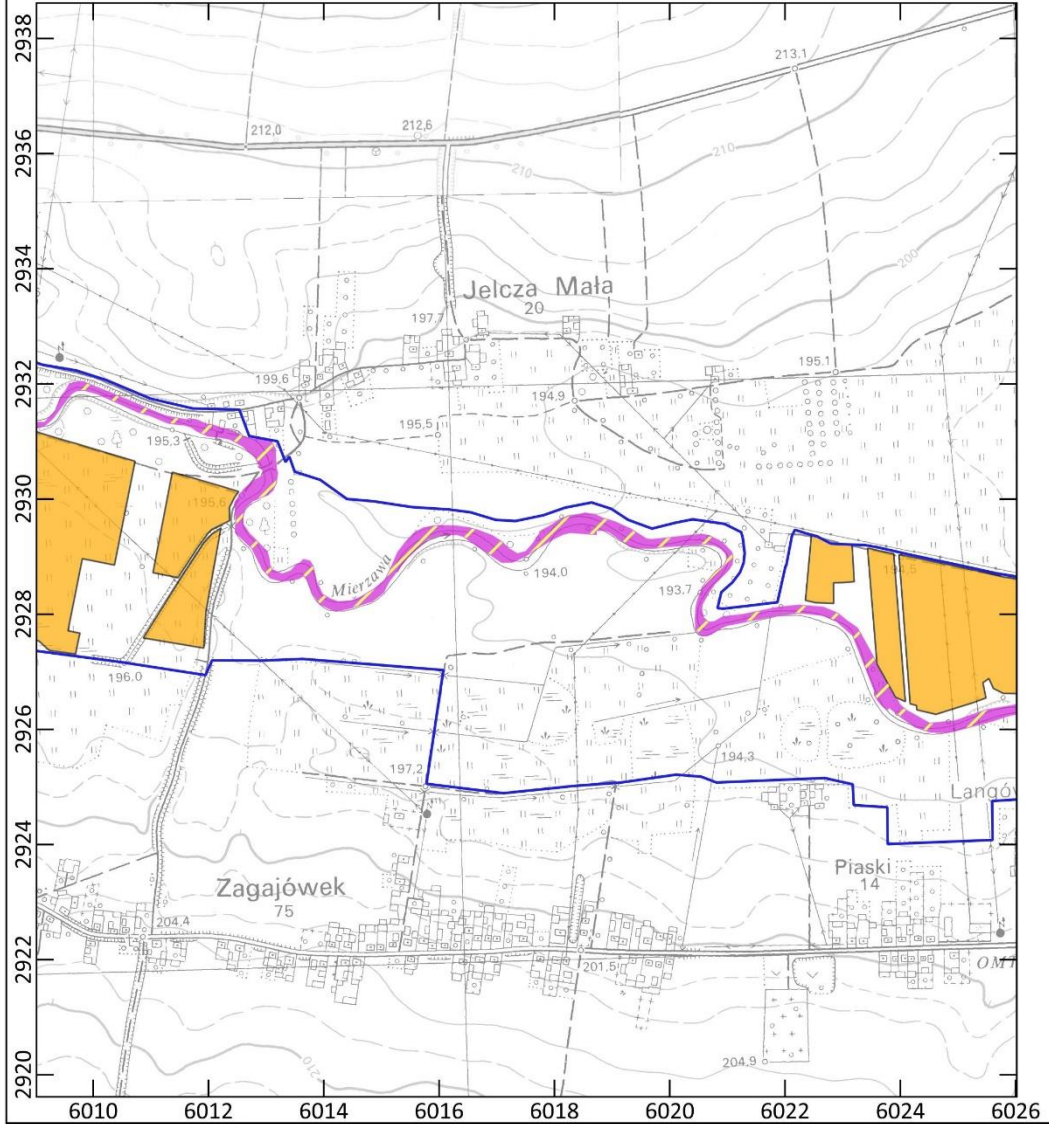
Działania ochronne dla przedmiotów ochrony o kodach:

- | | | |
|------------------|------|------|
| 1163 | 1037 | 6410 |
| 1163, 1098 | 6510 | |
| 1163, 1096, 1098 | 91E0 | |

Mapa topograficzna: Główny Urząd Geodezji i Kartografii, usługa przeglądania (8 XI 2023)

Podziałka 0 200 400 m





Legenda

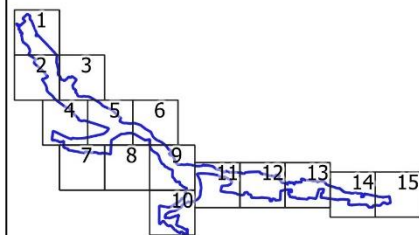
granica obszaru Natura 2000 Dolina Mierzawy

Działania ochronne dla przedmiotów ochrony o kodach:

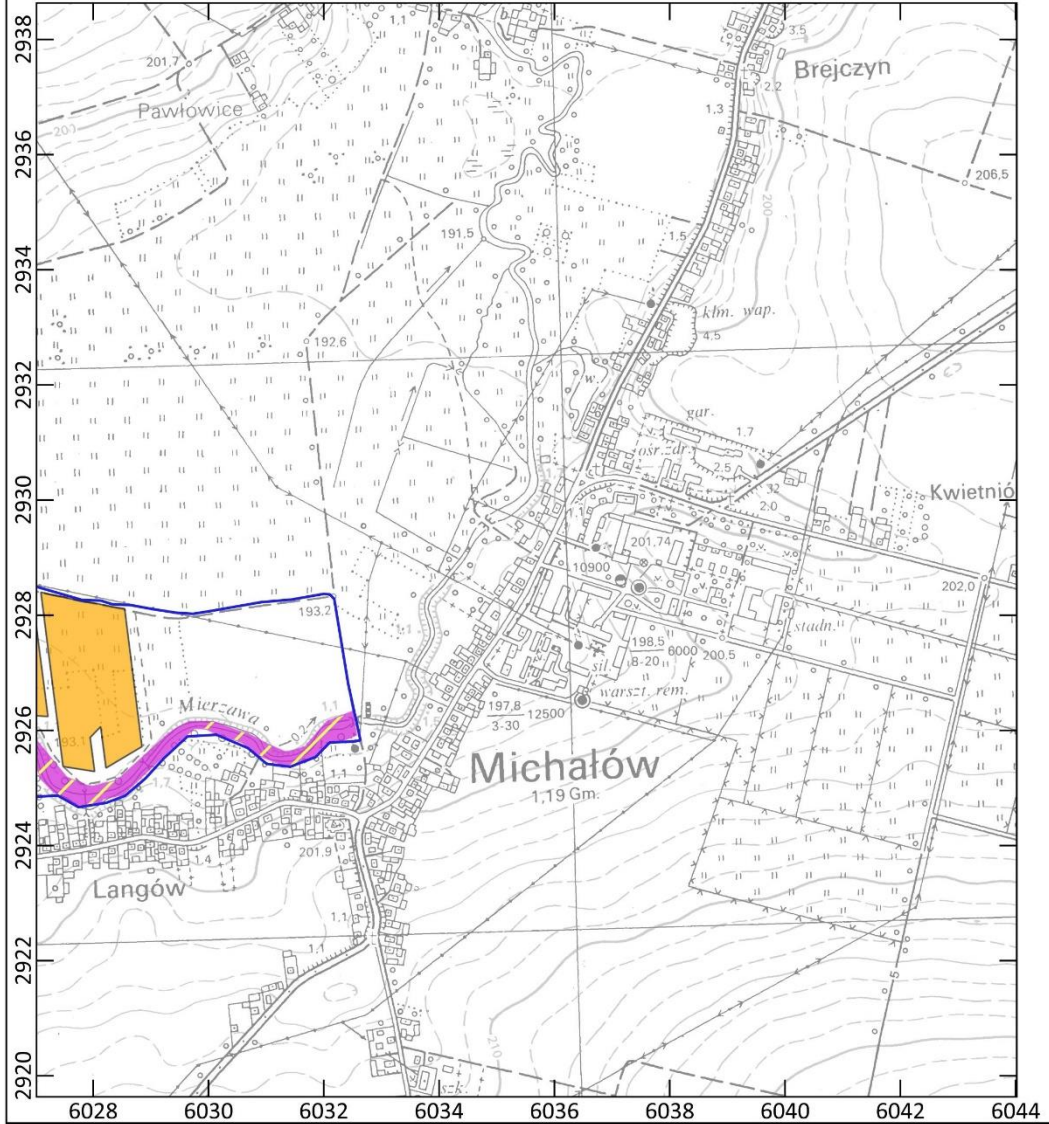
- | | | |
|------------------|------|------|
| 1163 | 1037 | 6410 |
| 1163, 1098 | 6510 | |
| 1163, 1096, 1098 | 91E0 | |

Mapa topograficzna: Główny Urząd Geodezji i Kartografii, usługa przeglądania (8 XI 2023)

Podziałka 0 200 400 m



Arkusz 15 z 15



Legenda

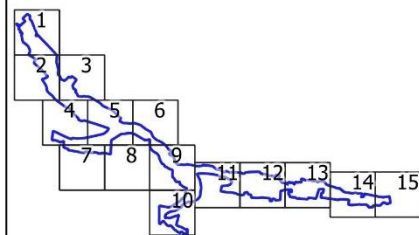
granica obszaru Natura 2000 Dolina Mierzawy

Działania ochronne dla przedmiotów ochrony o kodach:

- | | | | | | |
|--|------------------|--|------|--|------|
| | 1163 | | 1037 | | 6410 |
| | 1163, 1098 | | 6510 | | |
| | 1163, 1096, 1098 | | 91E0 | | |

Mapa topograficzna: Główny Urząd Geodezji i Kartografii, usługa przeglądania (8 XI 2023)

Podziałka 0 200 400 m



Uzasadnienie
do Zarządzenia Regionalnego Dyrektora Ochrony Środowiska w Kielcach
z dnia r.
w sprawie ustanowienia planu zadań ochronnych dla obszaru Natura 2000
Dolina Mierzawy PLH260020

Zgodnie z art. 28 ust. 5 *ustawy z dnia 16 kwietnia 2004 r. o ochronie przyrody* (t.j. Dz. U. z 2023 r., poz. 1337, z późn. zm.) regionalny dyrektor ochrony środowiska ustanawia, w drodze aktu prawa miejscowego, w formie zarządzenia, plan zadań ochronnych dla obszaru Natura 2000. Pierwszy projekt sporządza się w terminie 6 lat od dnia zatwierdzenia obszaru przez Komisję Europejską jako obszaru mającego znaczenia dla Wspólnoty (art. 28 ust. 1 *ustawy o ochronie przyrody*).

Obszar Natura 2000 Dolina Mierzawy PLH260020 został zatwierdzony decyzją Komisji Europejskiej 2011/64/UE jako obszar mający znaczenie dla Wspólnoty (Decyzja Komisji z dnia 10 stycznia 2011 r. w sprawie przyjęcia na mocy dyrektywy Rady 92/43/EWG czwartego zaktualizowanego wykazu terenów mających znaczenie dla Wspólnoty składających się na kontynentalny region biogeograficzny (notyfikowana jako dokument nr C(2010) 9669) (Dz. U. UE. L 2011 Nr 33 poz. 146) (2011/64/UE). Rozporządzeniem z dnia 10 marca 2023 r. Minister Klimatu i Środowiska wyznaczył specjalny obszar ochrony siedlisk Dolina Mierzawy (PLH260020) (Dz.U. z 2023, poz. 699).

Obszar Natura 2000 Dolina Mierzawy PLH260020 w całości zlokalizowany jest na terenie województwa świętokrzyskiego w jego południowo-zachodniej części (teren gminy Michałów – powiat pińczowski i gminy Wodzisław – powiat jędrzejowski).

Dolina Mierzawy położona jest na gruntach prywatnych, gminnych i innej własności oraz na gruntach Skarbu Państwa, w tym zarządzanych przez Państwowe Gospodarstwo Leśne Lasy Państwowe Nadleśnictwo Pińczów i Nadleśnictwo Jędrzejów oraz Państwowe Gospodarstwo Wodne Wody Polskie.

Plan Urządzenia Lasu sporządzony dla Nadleśnictwa Pińczów w Regionalnej Dyrekcji Lasów Państwowych w Radomiu na lata 2023-2032 oraz Plan Urządzenia Lasu sporządzony dla Nadleśnictwa Jędrzejów na lata 2022-2031 zawierają zakres, o którym mowa w art. 28 ust. 10 ustawy o ochronie przyrody, dlatego też tereny będące w zarządzie Nadleśnictw zostały wyłączone z opracowywanego dokumentu.

Obszar zaprojektowano w celu zachowania we właściwym stanie ochrony następujących siedlisk przyrodniczych i gatunków zwierząt wymienionych w Załącznikach I i II *Dyrektywy Rady 92/43/EWG z dnia 21 maja 1992 r. w sprawie ochrony siedlisk przyrodniczych oraz dzikiej fauny i flory* (Dz. U. UE-sp.15-2-102 ze zm.):

1. siedliska przyrodnicze:

6210 Murawy kserotermiczne *Festuco Brometea*

6410 Zmienneowilgotne łąki trzęślicowe (*Molinion*)

6510 Nizowe i górskie świeże łąki użytkowane ekstensywnie (*Arrhenatherion elatioris*)

9170 Grąd środkowoeuropejski i subkontynentalny (*Galio-Carpinetum*, *Tilio-Carpinetum*)

***91E0** Łęgi wierzbowe, topolowe, olszowe i jesionowe (*Salicetum albo-fragilis*, *Populetum albae*, *Alnenion glutinoso-incanae*, olsy źródłiskowe)

2. gatunki zwierząt:

1337 Bóbr europejski *Castor fiber*

1163 głowacz białopletwy *Cottus gobio*

1098 minogi czarnomorskie *Eudontomyzon* spp.

1096 minóg strumieniowy *Lampetra planeri*

1355 Wydra *Lutra lutra*

1037 trzepla zielona *Ophiogomphus cecilia*

Projekt planu zadań ochronnych (zwany dalej PZO) został sporządzony z uwzględnieniem wymagań określonych w art. 28 ust. 10 ustawy o ochronie przyrody oraz zgodnie z zapisami rozporządzenia Ministra Środowiska z dnia 17 lutego 2010 roku w sprawie sporządzania projektu planu zadań ochronnych

dla obszaru Natura 2000 (Dz. U. Nr 34, poz. 186, z późn. zm.) w celu utrzymania lub poprawy stanu przedmiotów ochrony.

Na terenie objętym PZO występują następujące przedmioty ochrony: 6410 Zmiennowilgotne łąki trzęślicowe (*Molinion*), 6510 Nizowe i górskie świeże łąki użytkowane ekstensywnie (*Arrhenatherion elatioris*), 1096 minóg strumieniowy *Lampetra planeri*, 1098 minogi czarnomorskie *Eudontomyzon* spp. i 1037 trzepla zielona *Ophiogomphus*. Na terenach będących w zarządzie Nadleśnictwa Pińczów występują następujące przedmioty ochrony: 9170 Grań środkowoeuropejski i subkontynentalny (*Galio-Carpinetum*, *Tilio-Carpinetum*), *91E0 Łęgi wierzbowe, topolowe, olszowe i jesionowe (*Salicetum albo-fragilis*, *Populetum albae*, *Alnenion glutinoso-incanae*, olsy źródłiskowe) i 1337 Bóbr europejski *Castor fiber* występują na terenach będących w zarządzie Nadleśnictwa Pińczów. Natomiast na terenie Nadleśnictwa Jędrzejów zinventaryzowano przedmioty ochrony: *91E0 Łęgi wierzbowe, topolowe, olszowe i jesionowe (*Salicetum albo-fragilis*, *Populetum albae*, *Alnenion glutinoso-incanae*, olsy źródłiskowe), 1337 Bóbr europejski *Castor fiber* i 1355 wydra *Lutra lutra*.

W celu opracowania projektu PZO zlecono opracowanie zewnętrznej firmie stosownej ekspertyzy dla obszaru Natura 2000, z wyłączeniem terenów Państwowego Gospodarstwa Leśnego Lasy Państwowe. Ekspertyza obejmowała przeprowadzenie inwentaryzacji przyrodniczej pozwalającej uzyskać aktualną wiedzę o przedmiotach ochrony, w tym o ich występowaniu oraz stanie ochrony, przeanalizowano także potrzebę zmiany statusu przedmiotów ochrony lub poszerzenia ich listy. W trakcie ww. prac terenowych zweryfikowano listę przedmiotów ochrony w obszarze podanych w Standardowym Formularzu Danych - SDF-ie i zaproponowano zmianę polegającą na usunięciu siedliska przyrodniczego: 7210 Torfowiska nakredowe (*Cladietum marisci*, *Caricetum buxbaumii*, *Schoenetum nigricantis*) i 6210 Murawy kserotermiczne *Festuco Brometea* oraz dodaniu siedliska 7230 Górskie i nizinne torfowiska zasadowe o charakterze mlak turzycowisk i mechowisk, jednak z uwagi na małą powierzchnię nadano ocenę reprezentatywności D (nieistotna). Dane zostały zobrazowane w formie tekstowej oraz graficznej, w tym w systemie GIS. Zmiana dot. usunięcia siedliska 7210 i dodania siedliska o kodzie 7230 zostały zaakceptowane i SDF w tym zakresie został zaktualizowany. Wniosek w zakresie usunięcia siedliska o kodzie 6210 nie został zaakceptowany. W najbliższym czasie zostanie ponownie złożony wniosek uzupełniający. W toku prac nad projektem PZO zweryfikowana została również wielkość powierzchni zajmowanej przez poszczególne siedliska. Dokonano analizy stanu zachowania każdego przedmiotu ochrony w obszarze Natura 2000, zidentyfikowano i przeanalizowano zagrożenia oraz zdefiniowano cele zakładane do osiągnięcia w dalekosiężnej perspektywie. Do określenia celów działań ochronnych ujętych w załączniku Nr 4 do zarządzenia w przypadku gatunku 1163 głowacz biolopletwy *Cottus gobio* dla 1 stanowiska nie określono celu dla wskaźnika „Stan ekologiczny wody” z uwagi, iż wskaźnik nie był badany. Ponadto dla każdego siedliska przyrodniczego założono również jako cel utrzymanie obecnie stwierdzonej powierzchni w obszarze. Co nie ma odniesienia w metodyce GIOŚ (która została opracowana do oceny poszczególnych płatów) ale pozwala monitorować zmiany w zasięgu występowania siedliska w obszarze. Z uwagi na niedostateczny stan wiedzy nt. gatunku 1096 minóg strumieniowy *Lampetra planeri*, gdzie gatunek został stwierdzony tylko na 1 stanowisku pomimo sprzyjających warunków siedliskowych zaplanowane działanie polegające na uzupełnieniu stanu wiedzy. Ponadto z uwagi, iż na terenach poza gruntami lasów państwowych brak wiedzy w zakresie gatunków: 1337 bóbr europejski *Castor fiber* i 1355 wydra *Lutra lutra*, w ramach kolejnego projektu dofinansowanego ze środków Regionalnego Programu Operacyjnego Województwa Świętokrzyskiego na lata 2021-2024 planuje się wykonać ich inwentaryzację.

Obecny stan wiedzy o pozostałych przedmiotach ochrony występujących w obszarze Natura 2000 Dolina Mierzawy jest wystarczający, zatem w załączniku Nr 5 do ww. zarządzenia nie określono działań dot. konieczności uzupełnienia stanu wiedzy o tych przedmiotach ochrony.

Ustalono, że nadrzędnym celem jest utrzymanie i tam gdzie jest to niezbędne i możliwe poprawa stanu ochrony przedmiotów ochrony. Zaplanowano również monitoring stanu ochrony przedmiotów ochrony oraz monitoring realizacji celów działań ochronnych. Nie wskazano konieczności zmiany granic obszaru.

Na potrzeby opracowania projektu PZO przeanalizowano wiele dokumentów, szczególną uwagę poświęcono dokumentom planistycznym – studiom uwarunkowań i kierunków zagospodarowania przestrzennego oraz miejscowym planom zagospodarowania przestrzennego. Nie stwierdzono potrzeby wskazania zmian do ww. dokumentów planistycznych.

Z uwagi na przeprowadzoną inwentaryzację oraz wyniki prac terenowych i kameralnych a także zaproponowane działania nie stwierdzono potrzeby sporządzania planu ochrony dla tego obszaru Natura 2000.

W związku z opracowywaniem projektu PZO dla obszaru Natura 2000 został powołany Zespół Lokalnej Współpracy (ZLW) ds. tworzenia projektu PZO. W ramach prac ZLW zostały zorganizowane dwa jednodniowe spotkania w formie warsztatów w dniach 07 września i 21 września 2020 r. Informacja o spotkaniach ZLW została przekazana zainteresowanym drogą elektroniczną oraz listownie. Zaproszenia przesłano do wskazanych przez wójtów pracowników Urzędów Gmin: Wodzisław i Michałów oraz sołtysów sołectw z terenu objętego przedmiotowym planem. ZLW stanowili m.in. przedstawiciele lokalnych jednostek samorządowych, lokalnej społeczności, użytkowników gruntów położonych w granicach obszaru Natura 2000. Podczas spotkań omówiono zasady pracy nad projektem planu zadań ochronnych, przedstawiono obecny stan wiedzy o obszarze i jego przedmiotach ochrony. Analizowano informacje o uwarunkowaniach przyrodniczych, które mogą być pomocne w tworzeniu PZO. Poza tym omawiano istniejące i potencjalne zagrożenia jakie zidentyfikowano w obszarze. Uzgodniono także cele ochrony, ustalono działania ochronne oraz określono zasady monitoringu działań ochronnych i stanu przedmiotów ochrony.

Ustanowienie PZO poprzedzone jest przeprowadzeniem postępowania z udziałem społeczeństwa. W Biuletynie Informacji Publicznej i w siedzibie Regionalnej Dyrekcji Ochrony Środowiska w Kielcach (na tablicy ogłoszeń) oraz w gazecie (wydanie z dnia) ukazało się obwieszczenie Regionalnego Dyrektora Ochrony Środowiska w Kielcach z dniar. o możliwości składania uwag i wniosków do projektu planu zadań ochronnych dla przedmiotowego obszaru Natura 2000 w terminie od r. do r. Obwieszczenie zostało również przekazane w celu jego upublicznienia m.in. do właściwych terytorialnie Urzędów Gmin. Zgłaszanie uwag i wniosków możliwe było w formie ustnej do protokołu lub poprzez wysłanie listu pocztą tradycyjną lub przez ePUAP, pocztą e-mail pod wskazany w ww. obwieszczeniu adres. Na etapie konsultacji społecznych do projektu planu zadań ochronnych dla obszaru Natura 2000 wpłynęły następujące uwagi:

Lp.	Od kogo wpłynęły	Data wpływu	Czego dotyczyły złożone uwagi i wnioski	Sposób rozpatrzenia

Projekt zarządzenia został na podstawie art. 97 ust. 3 ustawy o ochronie przyrody oraz § 3 Zarządzenia Nr 9/2020 Regionalnego Dyrektora Ochrony Środowiska w Kielcach z dnia 3 sierpnia 2020 r. w sprawie powołania Regionalnej Rady Ochrony Przyrody w Kielcach zaopiniowany **pozytywnie** przez Regionalną Radę Ochrony Przyrody – Uchwała Nr

Projekt zarządzenia został na podstawie art. 59 ust. 2 ustawy z dnia 23 stycznia 2009 roku o wojewodzie i administracji rządowej w województwie (tj. Dz. U. 2023 r., poz. 190), uzgodniony przez Wojewodę Świętokrzyskiego pismem **znak: z dnia r.**

Ocena skutków regulacji:

1. Cel wprowadzenia zarządzenia.

Celem wprowadzenia regulacji jest wypełnienie delegacji ustawowej zawartej w art. 28 ust. 5 ustawy z dnia 16 kwietnia 2004 r. o ochronie przyrody (Dz. U. z 2023 r., poz. 1337, z późn. zm.).

2. Podmioty, na które oddziałuje akt normatywny.

Zarządzenie będzie bezpośrednio oddziaływać na Regionalną Dyрекcję Ochrony Środowiska w Kielcach a także właścicieli i zarządców terenu, na którym znajduje się obszar Natura 2000.

3. Konsultacje społeczne.

W opiniowaniu i konsultowaniu zarządzenia w sprawie ustanowienia planu zadań ochronnych uczestniczyli członkowie Zespołu Lokalnej Współpracy oraz społeczeństwo, na zasadach określonych w ustawie z dnia 3 października 2008 r. o udostępnianiu informacji o środowisku i jego ochronie, udziale społeczeństwa w ochronie środowiska oraz o ocenach oddziaływania na środowisko (t. j. Dz. U. 2023 poz. 1094, z późn. zm.) oraz art. 28 ust. 3 ustawy z dnia 16 kwietnia 2004 r. o ochronie przyrody.

4. Wpływ regulacji na sektor finansów publicznych, w tym budżet państwa i budżety jednostek samorządu terytorialnego.

Realizacja działań ochronnych zawartych w niniejszym akcie prawnym będzie finansowana m.in. ze środków budżetu państwa w tym w części, której dysponentem jest sprawujący nadzór nad obszarem Natura 2000. Nie wyklucza się możliwości wykorzystania innych źródeł finansowania. Szacuje się, że potencjalny koszt realizacji wszystkich działań ochronnych zawartych w niniejszym planie w okresie 10 lat wyniesie łącznie około 11 000 000,00 zł. Koszt działań z zakresu monitoringu działań ochronnych i monitoringu stanu siedlisk szacunkowo wyniesie około 100 000,00 zł, a uzupełnienia stanu wiedzy 50.000,00 .zł

5. Wpływ regulacji na rynek pracy.

Zarządzenie nie będzie miało wpływu na rynek pracy.

6. Wpływ regulacji na konkurencyjność wewnętrzną i zewnętrzną gospodarki.

Zarządzenie nie będzie miało wpływu na konkurencyjność wewnętrzną i zewnętrzną gospodarki.

7. Wpływ regulacji na sytuację i rozwój regionów.

Zarządzenie nie będzie miało wpływu na sytuację i rozwój regionów.

8. Ocena pod względem zgodności prawem Unii Europejskiej.

Zarządzenie nie narusza zapisów zawartych w:

- „Dyrektywie Siedliskowej” - Dyrektywie Rady 79/43 z dnia 21 maja 1992 roku w sprawie ochrony siedlisk przyrodniczych oraz dzikiej flory i fauny;
- „Dyrektywie Ptasiej” - Dyrektywie Parlamentu Europejskiego i Rady 2009/147/WE z dnia 30 listopada 2009 r. w sprawie ochrony dzikiego ptactwa.