



KASA ROLNICZEGO UBEZPIECZENIA SPOŁECZNEGO

Handwritten mark

KWARTALNA INFORMACJA STATYSTYCZNA

IV KWARTAŁ 1998 R.

WARSZAWA 1999 R.

SPIS TREŚCI

UWAGI METODYCZNE	3
UWAGI ANALITYCZNE	5
TABLICE STATYSTYCZNE	7
1. Liczba emerytur i rent według rodzajów świadczeń	7
2. Przeciętna liczba emerytur i rent według oddziałów regionalnych KRUS w okresie I-XII 1998 r.	8
3. Wydatki na świadczenia emerytalno-rentowe według rodzajów świadczeń.....	9
4. Wydatki na świadczenia emerytalno-rentowe w tysiącach złotych według oddziałów regionalnych KRUS w okresie I-XII 1998 r.	10
5. Przeciętne miesięczne świadczenie emerytalno-rentowe ogółem według rodzajów świadczeń	11
6. Przeciętne miesięczne świadczenie emerytalno-rentowe w złotych i groszach według oddziałów regionalnych KRUS w okresie I-XII 1998 r.	12
7. Wnioski o przyznanie emerytur i rent według rodzajów w okresie I-XII 1998 r.	13
8. Decyzje i umorzenia w sprawach o emerytury i renty według rodzajów w okresie I-XII 1998 r.	13
9. Wnioski o przyznanie emerytur i rent według oddziałów regionalnych KRUS w okresie I-XII 1998 r.	14
10. Decyzje i umorzenia w sprawach wniosków o emerytury i renty według oddziałów regionalnych KRUS w okresie I-XII 1998 r.	15
11. Decyzje zamienne dotyczące świadczeń emerytalno-rentowych według oddziałów regionalnych KRUS w okresie I-XII 1998 r.	16
12. Zasiłki i odszkodowania powypadkowe finansowane z funduszu składkowego	17
13. Zasiłki chorobowe, z tytułu urodzenia dziecka, macierzyńskie oraz odszkodowania powypadkowe według oddziałów regionalnych KRUS w okresie I-XII 1998 r.	18
14. Zasiłki finansowane z budżetu (Dz. 86 Opieka Społeczna)	19
15. Zasiłki pogrzebowe finansowane z funduszu emerytalno-rentowego.	19
16. Zasiłki finansowane z budżetu (Dz. 86 Opieka Społeczna) według oddziałów regionalnych KRUS w okresie I-XII 1998 r.	20
17. Zasiłki pogrzebowe według oddziałów regionalnych KRUS w okresie I-XII 1998 r.	21
18. Odsetki za zwłokę w załatwianiu świadczeń rolnych według oddziałów regionalnych KRUS w okresie I-XII 1998 r.	22
19. Ryczałty energetyczne i dodatki kombatanckie według oddziałów regionalnych KRUS w okresie I-XII 1998 r.	23
20. Liczba przekazanych gospodarstw rolnych według oddziałów regionalnych KRUS w okresie I-XII 1998 r.	24
21. Odwołania od decyzji KRUS w IV kwartale 1998 r.	25
22. Sposób rozstrzygnięcia odwołań od decyzji KRUS przez sądy I instancji w IV kwartale 1998 r.	25
23. Odwołania od decyzji KRUS według oddziałów regionalnych KRUS w IV kwartale 1998 r.	26
24. Liczba płatników składek według oddziałów regionalnych KRUS w IV kwartale 1998 r.	27
25. Liczba ubezpieczonych według oddziałów regionalnych KRUS w IV kwartale 1998 r.	28
26. Przypis i wpływy z tytułu składek na ubezpieczenie społeczne rolników według oddziałów regionalnych KRUS w IV kwartale 1998 r.	29
27. Wypadki przy pracy rolniczej według oddziałów regionalnych KRUS w okresie I-XII 1998 r.	30
28. Wypadki związane z przyznaniem jednorazowego odszkodowania według oddziałów regionalnych KRUS w okresie I-XII 1998 r.	31

WYKRESY	33
1. Liczba i wypłaty emerytur i rent rolnych w 1997 i 1998 roku	35
2. Zasiłki pogrzebowe finansowane z Funduszu Emerytalno-Rentowego w 1997 i 1998 roku	37
3. Wydatki z Funduszu Składkowego KRUS w 1998 roku.	39
4. Odszkodowania powypadkowe w 1997 i 1998 roku	41
5. Zasiłki chorobowe w 1997 i 1998 roku	43
6. Zasiłki macierzyńskie w 1997 i 1998 roku	45
7. Zasiłki porodowe w 1997 i 1998 roku	47

UWAGI METODYCZNE

1. Źródło i zakres danych.

Publikacja zawiera informacje statystyczne o realizacji ustawy z dnia 20 grudnia 1990 r. o ubezpieczeniu społecznym rolników. Opracowanie przedstawia dane za IV kwartał 1998 r. z zakresu świadczeń z ubezpieczenia emerytalno-rentowego, ubezpieczenia wypadkowego, chorobowego i macierzyńskiego oraz świadczeń pozaubezpieczeniowych. Prezentowane dane uzyskiwane są z systemu sprawozdawczości statystycznej obowiązującego w Kasie Rolniczego Ubezpieczenia Społecznego w 1998 r. Zakres prezentowanych informacji będzie zmienny w zależności od okresu jakiego dotyczyć będzie publikacja z uwagi na różną częstotliwość zbierania niektórych danych.

W ubezpieczeniu społecznym rolników występują dwa rodzaje ubezpieczeń:

- ubezpieczenie wypadkowe, chorobowe i macierzyńskie. Świadczenia z tego ubezpieczenia finansowane są z funduszu składkowego;
- ubezpieczenie emerytalno-rentowe. Świadczenia z tego ubezpieczenia finansowane są z funduszu emerytalno-rentowego.

W ramach każdego z tych rodzajów ubezpieczeń występuje ubezpieczenie obowiązkowe i ubezpieczenie dobrowolne. Ubezpieczeniu obowiązkowemu podlega z mocy ustawy:

- rolnik, którego gospodarstwo obejmuje obszar użytków rolnych powyżej 1 ha przeliczeniowego lub dział specjalny,
- domownik rolnika, o którym mowa wyżej, jeżeli ten rolnik lub domownik nie podlega innemu ubezpieczeniu społecznemu i nie ma ustalonego prawa do emerytury lub renty.

Rolnicy i domownicy, którzy nie podlegają obowiązkowemu ubezpieczeniu z mocy ustawy (np. pracują w gospodarstwach o obszarze użytków rolnych do 1 ha przeliczeniowego), ale nie podlegają innemu ubezpieczeniu społecznemu mogą ubezpieczyć się na wniosek, jeżeli działalność rolnicza stanowi stałe źródło ich utrzymania.

Kwartalna Informacja Statystyczna zawiera tablice statystyczne obejmujące:

- świadczenia pieniężne z ubezpieczenia emerytalno-rentowego,
- świadczenia pieniężne z ubezpieczenia wypadkowego, chorobowego i macierzyńskiego,
- świadczenia pozaubezpieczeniowe oraz odsetki,
- wnioski emerytalno-rentowe rolników indywidualnych,
- informację o przekazanych gospodarstwach rolnych,
- informację o działalności w zakresie postępowania odwoławczego,
- informację o liczbie płatników składek i liczbie ubezpieczonych oraz o wpływach z tytułu składek,
- informację o odwołaniach od decyzji KRUS,
- informację o wypadkach przy pracy rolniczej.

Informacje są prezentowane w przekroju ogólnokrajowym i przekroju organizacyjnym KRUS.

Świadczeniami pieniężnymi z ubezpieczenia emerytalno-rentowego są:

- emerytura rolnicza, renta inwalidzka rolnicza, renta rodzinna rolnicza,
- emerytura i renta przyznana na podstawie przepisów obowiązujących przed dniem 1 stycznia 1991 r., tj. przed dniem wejścia w życie ustawy,
- dodatki przysługujące do emerytur i rent: pielęgnacyjny dla świadczeniobiorcy, dla sierot zupełnych, z tytułu tajnego nauczania, z tytułu pracy przymusowej po 1 września 1939 r.
- zasiłek pogrzebowy.

Dane kwotowe dotyczące emerytur i rent podane są w ujęciu „brutto” (łącznie z podatkiem dochodowym od osób fizycznych). Wielkości dotyczące emerytur i rent uwzględniają poza należnymi bieżącymi świadczeniami wypłaty wyrównawcze za okresy wsteczne oraz dodatki przysługujące do emerytur i rent. Obejmują one również kwoty należnych świadczeń z innych systemów ubezpieczeniowych wypłacanych obok emerytury i renty rolnej tzw. świadczenia zbiegowe.

Świadczenia, o których wyżej mowa są finansowane w części rolnej z funduszu emerytalno-rentowego, a świadczenia zbiegowe z Funduszu Ubezpieczeń Społecznych, którym dysponuje Zakład Ubezpieczeń Społecznych.

- Świadczeniami pieniężnymi z ubezpieczenia wypadkowego, chorobowego i macierzyńskiego są:
- jednorazowe odszkodowania z tytułu stałego lub długotrwałego uszczerbku na zdrowiu albo śmierci wskutek wypadku przy pracy rolniczej lub rolniczej choroby zawodowej,
 - zasiłek chorobowy,
 - jednorazowy zasiłek z tytułu urodzenia lub przyjęcia na wychowanie dziecka,
 - zasiłek macierzyński.

Świadczeniami pozaubezpieczeniowymi są:

- zasiłki rodzinne i pielęgnacyjne na członków rodzin ubezpieczonego oraz emeryta i rencisty,
- ryczałt energetyczny (ustalany w wysokości 50% taryfowych opłat za korzystanie z energii elektrycznej, gazowej i ciepłej na cele domowe, obliczony na podstawie norm ilościowych ustalonych przez Kierownika Urzędu do Spraw Kombatantów i Osób Represjonowanych i przysługuje kombatantom i innym osobom uprawnionym – wg ustawy z dnia 24 stycznia 1991 r. o kombatantach oraz niektórych osobach będących ofiarami represji wojennych i okresu powojennego, art. 2 i art. 4),
- dodatek kombatancki.

Wnioski emerytalno-rentowe prezentowane są w podziale na:

- wnioski pierwszorazowe,
- decyzje zamienne.

Przez decyzję zamienną należy rozumieć każdorazową, indywidualną zmianę aktualnie pobieranego świadczenia emerytalno-rentowego.

Podział prezentowanej liczby płatników składek i ubezpieczonych według funduszy wynika z istnienia dwóch rodzajów ubezpieczenia i możliwości objęcia:

- wyłącznie ubezpieczeniem wypadkowym, chorobowym i macierzyńskim,
- wyłącznie ubezpieczeniem emerytalno-rentowym,
- obydwojoma rodzajami ubezpieczeń łącznie.

Pod pojęciem płatnika składek należy rozumieć osobę opłacającą składki na ubezpieczenie społeczne co najmniej za jednego ubezpieczonego (czynny płatnik) oraz osobę nie będącą aktualnie czynnym płatnikiem ale posiadającą zadłużenie z tytułu nie opłaconych składek na ubezpieczenie.

Liczba płatników i ubezpieczonych ogółem jest odpowiednio sumą liczby płatników składek i ubezpieczonych wynikającą z opisanych wyżej możliwości objęcia ubezpieczeniem. Przypis należności z tytułu składek na ubezpieczenie jest to obciążenie kont płatników składek kwotami kwartalnymi składek oraz odsetek za zwłokę od nie opłaconych w terminie składek na ubezpieczenie:

- wypadkowe, chorobowe i macierzyńskie (fundusz składkowy),
- emerytalno-rentowe (fundusz emerytalno-rentowy).

Wpływy należności z tytułu składek na ubezpieczenie są to kwoty opłaconych przypisanych składek i odsetek za zwłokę. Przypis i wpływy należności z tytułu składek na ubezpieczenie ogółem jest to odpowiednio suma przypisanych i opłaconych należności składkowych na:

- fundusz składkowy,
- fundusz emerytalno-rentowy.

Wskaźnik ściągalskości jest to stosunek procentowy wpływów należności ogółem do przypisu należności ogółem.

OBSZERNIENIA ZNAKÓW UMOWNYCH

- Kreska (—) – zjawisko nie wystąpiło,
Zero (0) – zjawisko istniało, jednakże w ilościach mniejszych od liczb, które mogły być wyrażone uwidocznionymi w tablicy znakami cyfrowymi,
Kropka (.) – zupełny brak informacji albo brak informacji wiarygodnych,
Znak (x) – wypełnienie pozycji, ze względu na układ tablic, jest niemożliwe i niecelowe,
„W tym” – oznacza, że nie podaje się wszystkich składników sumy.

UWAGI ANALITYCZNE

Strukturę przeciętnej liczby emerytur i rent w ogólnej liczbie świadczeniobiorców przedstawiają dane poniżej:

	X-XII 97 r.	VII-IX 98 r.	X-XII 98 r.
Emerytury	58,41%	57,76%	57,52%
Renty inwalidzkie	39,98%	40,53%	40,76%
Renty rodzinne	1,61%	1,71%	1,72%

Udział liczby emerytur i rent z nowej ustawy w poszczególnych rodzajach świadczeń kształtował się następująco:

	X-XII 97 r.	VII-IX 98 r.	X-XII 98 r.
Emerytury	30,56%	32,58%	33,15%
Renty inwalidzkie	52,85%	55,51%	56,37%
Renty rodzinne	66,75%	69,76%	70,95%
Ogółem z nowej ustawy	40,05%	42,51%	43,27%

Emerytura podstawowa w IV kwartale 1998 r. wynosiła: 415,00 zł.

Przeciętne świadczenie emerytalno-rentowe łącznie z przysługującymi dodatkami (bez „zbiegów”) wyniosło w IV kwartale 1998 r. 444,46 zł i było wyższe o 3,83% w porównaniu z III kwartałem 1998 r.

W IV kwartale 1998 r. obowiązywały następujące wysokości zasiłków:

- rodzinny:
 - na dwoje pierwszych dzieci i współmałżonka 32,30 zł,
 - na trzecie dziecko 40,00 zł,
 - na czwarte i kolejne dziecko 50,00 zł,
- pielęgnacyjny 106,41 zł,
- pogrzebowy
 - październik, listopad 2 441,78 zł,
 - grudzień 2 497,82 zł,
- chorobowy 4,00 zł, (za 1 dzień),
- macierzyński 224,00 zł,
- z tytułu urodzenia dziecka 1 245,00 zł,
- jednorazowe odszkodowania 250,00 zł, (za 1% uszczerbku zdrowia)
- dodatek kombatancki 106,41 zł,
- ryczałt energetyczny 73,70 zł,

W IV kwartale 1998 r. zarejestrowano wniosków emerytalno-rentowych:

- pierwszorazowych - 27 267, tj. o 1,19% mniej niż w III kwartale 1998 r.
- zamiennych - 158 924, tj. o 7,03% mniej w porównaniu z III kwartałem 1998 r.

Spośród wniosków do załatwienia zrealizowano w IV kwartale 1998 r.:

- 26 692 wniosków pierwszorazowych, tj. o 3,65% mniej w stosunku do III kwartału 1998 r., w tym decyzji przyznających emeryturę i rentę wydano 19 225, tj. o 2,81% mniej niż w III kwartale 1998 r.,
- 157 364 decyzji zamiennych, tj. o 7,70% mniej niż w III kwartale 1998 r.

W 1998 do placówek terenowych KRUS rolnicy zgłosili 54 999 zdarzeń wypadkowych, to jest o 5 294 (8,8%) mniej niż w 1997 r. Liczba decyzji przyznających odszkodowanie z tytułu stałego lub długotrwałego uszczerbku na zdrowiu w wyniku zdarzeń uznanych za wypadek przy pracy rolniczej, w rozumieniu ustawy zmniejszyła się o 11 783 (28,4%).

Liczba wypadków śmiertelnych zmniejszyła się o 46 – z 334 w 1997 r. do 288 w 1998 r. (spadek o 13,8%).

Odnotowano 1 434 wypadki, w których poszkodowanymi były dzieci do lat 15 – o 11 mniej niż w 1997 r. (0,8%).

Wzrosła o 2 (1,4%) liczba odszkodowań z tytułu zapadnięcia na choroby zawodowe ze 139 w 1997 r. do 141 w 1998 r.

W IV kwartale 1998 r. liczba płatników ogółem wynosiła 1 628 344 i wzrosła w porównaniu do III kwartału 1998 r. o 1,2%. Jednocześnie w tym kwartale odnotowano minimalny spadek liczby ubezpieczonych o 0,1%.

Przypis należności ogółem w IV kwartale 1998 r. był wyższy w porównaniu do III kwartału 1998 r. o 6,2%, na co miał wpływ przede wszystkim wzrost wysokości składki na funduszu składkowym o 5,8% oraz na funduszu emerytalno-rentowym o 5,2%.

W IV kwartale 1998 r. odnotowano również wzrost wpływów o 7,6% w porównaniu do III kwartału 1998 r. Wzrost ten spowodowany był m.in. dokonywaniem przez rolników wpłat na poczet uprzednio zawartych układów ratalnych, których raty w okresie jesienno-zimowym są zwiększone, jak również podniesieniem wysokości składki.

Znaczny wzrost wpływów przyczynił się do wzrostu ogólnego wskaźnika ściągальności należności składkowych KRUS, który w IV kwartale 1998 r. wyniósł 96,8% i był wyższy o 1,2 punktu procentowego w porównaniu do III kwartału 1998 r.

TABLICA 1 Liczba^{a)} emerytur i rent według rodzajów świadczeń

Wyszczególnienie	1997	1998	1998	1998	1998	
	X-XII	I-XII	VII-IX	X-XII	X-XII	
	w liczbach bezwzględnych				X-XII	VII-IX
1	2	3	4	5	1997=100	1998=100
EMERYTURY I RENTY OGÓŁEM						
OGÓŁEM	1 992 242	1 968 843	1 963 986	1 956 016	98,2	99,6
w tym: pobierający świadczenia zbiegowe	328 031	322 705	322 404	320 314	96,6	99,4
EMERYTURY						
EMERYTURY RAZEM	1 163 693	1 139 265	1 134 477	1 125 167	96,7	99,2
w tym: emerytury wcześniejsze	83 799	85 138	85 168	84 336	100,6	99,0
Emerytury rolnicze	355 666	367 319	369 600	373 003	104,9	100,9
Emerytury za przekazane gospodarstwo rolne Państwu	153 352	147 319	145 886	143 031	93,3	98,0
Emerytury za przekazane gospodarstwo rolne następcy	643 922	614 586	609 083	599 464	93,1	98,4
Emerytury nie związane z przekazaniem gospodarstwa rolnego	10 753	10 041	9 908	9 669	89,9	97,6
RENTY INWALIDZKIE						
RENTY INWALIDZKIE RAZEM	796 453	795 933	795 981	797 244	100,1	100,2
w tym: renty inwalidzkie wypadkowe	9 291	9 957	10 132	10 279	110,6	101,5
Renty inwalidzkie rolnicze	420 891	438 223	441 834	449 443	106,8	101,7
Renty inwalidzkie za przekazane gospodarstwo rolne Państwu	69 288	66 664	66 160	65 199	94,1	98,5
Renty inwalidzkie za przekazane gospodarstwo rolne następcy	291 698	277 079	274 116	268 958	92,2	98,1
Renty inwalidzkie nie związane z przekazaniem gospodarstwa rolnego	14 577	13 967	13 870	13 644	93,6	98,4
RENTY RODZINNE						
RENTY RODZINNE RAZEM	32 096	33 645	33 528	33 605	104,7	100,2
w tym: renty rodzinne wypadkowe	1 155	1 202	1 200	1 203	104,2	100,2
Renty rodzinne rolnicze	21 425	23 319	23 389	23 842	111,3	101,9
Renty rodzinne za przekazane gospodarstwo rolne Państwu	1 398	1 318	1 310	1 267	80,6	96,7
Renty rodzinne za przekazane gospodarstwo rolne następcy	4 729	4 579	4 499	4 337	91,7	96,4
Renty rodzinne nie związane z przekazaniem gospodarstwa rolnego	4 545	4 429	4 330	4 160	91,5	96,1

^{a)} przeciętna miesięczna

^{b)} w przypadku zbiegu uprawnień do świadczeń z funduszu emerytalno-rentowego z uprawnieniami do świadczeń z innych systemów ubezpieczeniowych

TABLICA 2 Przeciętna liczba emerytur i rent według oddziałów regionalnych KRUS w okresie I-XII 1998 r.

Wyszczególnienie	Ogółem	Z tego otrzymujący:				
		Emerytury	Renty			
			inwalidzkie		rodzinne	
			ogółem	w tym wypadkowe	ogółem	w tym wypadkowe
1	2	3	4	5	6	7
POLSKA	1 968 843	1 139 265	795 933	9 957	33 645	1 202
Dyr. Generalna PKP	22 222	15 879	6 343	22	-	-
Min. Obrony Narodowej	369	369	-	-	-	-
MIN.SPRAW WEWN.	1 971	1 971	-	-	-	-
Min. Sprawiedliwości	233	233	-	-	-	-
Razem Oddziały Regionalne	1 944 048	1 120 133	789 589	9 935	33 645	1 202
Augustów	34 961	21 299	12 706	295	954	48
Białystok	65 927	42 572	22 121	298	1 233	57
Bielsko-Biała	25 685	15 461	9 828	104	216	4
Biłgoraj	73 638	40 376	32 105	289	1 156	49
Bydgoszcz	42 201	20 737	20 455	195	1 006	34
Chełm	30 891	15 453	15 027	173	411	10
Ciechanów	50 914	26 884	22 983	222	1 044	30
Częstochowa	42 346	30 860	10 963	165	503	16
Gdańsk	30 462	13 595	16 208	264	657	27
Grudziądz	35 639	19 159	15 571	228	908	51
Jasło	30 162	17 959	11 870	90	319	2
Jelenia Góra	15 385	8 946	6 189	88	234	8
Katowice	39 652	22 701	16 416	145	337	19
Kielce	87 008	52 456	33 378	317	1 171	47
Konin	46 043	25 263	19 912	288	861	37
Koszalin	15 669	9 782	5 518	73	366	7
Kraków	38 272	17 167	20 649	204	447	18
Legnica	19 266	9 832	9 125	73	307	10
Lublin	86 697	48 370	37 049	418	1 275	27
Łódź	14 390	9 771	4 306	75	312	10
Nowy Sącz	43 115	20 037	22 281	372	778	32
Olsztyn	34 236	16 033	17 368	207	833	40
Opatów	58 150	36 265	21 140	254	738	33
Opole	38 339	25 558	12 168	146	604	7
Ostrołęka	43 472	27 467	15 122	227	883	17
Ostrów Wlkp.	47 114	27 976	18 111	208	1 015	57
Piła	22 921	8 622	13 803	190	494	16
Płock	47 265	33 342	12 737	186	1 179	16
Poznań	35 147	14 816	19 606	200	718	34
Przeworsk	37 505	22 239	14 796	172	461	17
Radom	58 301	46 102	11 134	291	1 065	35
Radzyń Podlaski	43 094	25 680	16 645	291	769	38
Rawicz	26 647	9 696	16 526	243	422	18
Rzeszów	48 337	33 117	14 576	191	633	13
Siedlce	77 760	50 545	25 974	450	1 241	47
Słupsk	13 717	6 907	6 433	55	371	9
Sulęcín	21 220	9 779	11 093	124	346	9
Szczecin	23 124	11 485	11 185	94	451	14
Sztum	21 002	8 581	11 971	88	449	17
Tarnów	49 093	25 490	22 908	203	689	27
Tomaszów Maz.	48 418	32 574	15 035	231	799	30
Wałbrzych	18 723	8 160	10 232	123	308	12
Warszawa	24 806	18 690	5 611	135	485	34
Włocławek	42 507	22 035	19 543	412	929	33
Wrocław	31 593	15 880	15 181	131	524	10
Zambrów	48 537	32 089	15 376	138	1 071	27
Zduńska Wola	49 864	30 167	18 882	156	784	24
Zielona Góra	26 412	11 917	14 162	115	328	10
Żyrardów	38 422	20 243	17 615	301	563	18

TABLICA 3 Wydatki^{a)} na świadczenia emerytalno-rentowe według rodzajów świadczeń

Wyszczególnienie	1997	1998	1998	1998	1998	
	X-XII	I-XII	VII-IX	X-XII	X-XII	
	w tysiącach złotych				X-XII	VII-IX
	1997=100		1998=100			
1	2	3	4	5	6	7
EMERYTURY I RENTY OGÓŁEM						
OGÓŁEM	2 928 332.4	12 399 323.6	3 121 818.9	3 228 315.3	110.2	103.4
w tym: finansowane z FUS	474 397.0	2 019 731.2	509 775.5	524 916.3	110.6	103.0
wypłacone przez C/ZUS	93 818.8	364 979.6	89 997.1	95 260.3	101.5	105.8
EMERYTURY						
EMERYTURY RAZEM	1 725 963.9	7 265 832.3	1 827 732.8	1 881 702.1	109.0	102.9
w tym: emerytury wcześniejsze	107 443.2	463 839.9	116 776.4	119 892.7	111.6	102.7
Emerytury rolnicze	422 450.7	1 910 726.0	486 161.7	512 069.0	121.2	105.3
Emerytury za przekazane gospodarstwo rolne Państwu	257 692.1	1 092 611.0	273 344.0	278 384.9	108.0	101.8
Emerytury za przekazane gospodarstwo rolne następcy	1 031 951.4	4 206 908.1	1 054 372.6	1 077 183.1	104.4	102.2
Emerytury nie związane z przekazaniem gospodarstwa rolnego	13 869.7	55 587.2	13 854.5	14 065.1	101.4	101.5
RENTY INWALIDZKIE						
RENTY INWALIDZKIE RAZEM	1 068 809.4	4 592 940.4	1 159 582.1	1 204 866.2	112.7	103.9
w tym: renty inwalidzkie wypadkowe	10 747.5	50 032.3	12 822.0	13 530.2	125.9	105.5
Renty inwalidzkie rolnicze	470 101.7	2 132 567.3	543 191.6	575 407.4	122.4	105.9
Renty inwalidzkie za przekazane gospodarstwo rolne Państwu	116 650.7	486 520.2	122 179.6	125 354.1	107.5	102.6
Renty inwalidzkie za przekazane gospodarstwo rolne następcy	464 643.4	1 902 085.2	476 201.4	485 716.8	104.5	102.0
Renty inwalidzkie nie związane z przekazaniem gospodarstwa rolnego	17 413.7	71 767.7	18 009.6	18 387.9	105.6	102.1
RENTY RODZINNE						
RENTY RODZINNE RAZEM	39 740.3	175 571.3	44 506.9	46 486.7	117.0	104.4
w tym: renty rodzinne wypadkowe	1 541.3	6 779.5	1 711.3	1 818.9	118.0	106.3
Renty rodzinne rolnicze	27 336.0	125 048.7	31 853.3	33 760.2	123.5	106.0
Renty rodzinne za przekazane gospodarstwo rolne Państwu	1 774.9	7 283.7	1 828.6	1 856.5	104.6	101.5
Renty rodzinne za przekazane gospodarstwo rolne następcy	5 587.8	22 714.6	5 696.6	5 724.9	102.5	100.5
Renty rodzinne nie związane z przekazaniem gospodarstwa rolnego	5 042.7	20 524.3	5 128.4	5 145.1	102.0	100.3

^{a)} łącznie z wypłatami z Funduszu Ubezpieczeń Społecznych w przypadku zbiegu uprawnień do świadczeń z tego funduszu z uprawnieniami do świadczeń z funduszu emerytalno-rentowego

TABLICA 4 Wydatki na świadczenia emerytalno-rentowe w tysiącach złotych według oddziałów regionalnych KRUS w okresie I-XII 1998 r.

Wyszczególnienie	Ogółem ^{a)}	Z tego otrzymujący:				
		Emerytury ^{a)}	renty ^{a)}			
			inwalidzkie		rodzinne	
			ogółem	w tym: wypadkowe	ogółem	w tym: wypadkowe
1	2	3	4	5	6	7
POLSKA	12 399 323.6	7 265 832.3	4 592 940.4	50 032.3	175 571.3	6 779.5
Dyr. Generalna PKP	234 540.0	169 798.4	64 741.6	220.2	-	-
Min. Obrony Narodowej	7 065.4	7 065.4	-	-	-	-
MIN.SPRAW WEWN.	35 365.7	35 365.7	-	-	-	-
Min. Sprawiedliwości	570.6	570.6	-	-	-	-
Centrala ZUS	364 979.6	x	x	x	x	x
Razem Oddziały Regionalne	11 756 802.3	7 050 705.9	4 528 198.8	49 812.1	175 571.3	6 779.5
Augustów	206 970.5	129 164.8	72 602.9	1 670.9	5 197.7	286.1
Białystok	389 349.4	255 921.2	126 941.8	1 577.5	6 486.3	342.1
Bielsko-Biała	176 482.8	110 414.4	64 512.8	493.7	1 116.7	21.8
Biłgoraj	445 330.9	259 684.8	179 657.6	1 442.4	5 983.8	274.3
Bydgoszcz	262 924.0	137 067.5	120 487.1	1 030.3	5 362.3	211.2
Chełm	191 220.1	101 486.5	87 619.5	880.3	2 114.1	52.7
Ciechanów	298 914.8	163 768.0	129 711.5	1 128.5	5 428.2	174.1
Częstochowa	289 939.1	214 729.3	72 437.5	857.6	2 720.3	93.3
Gdańsk	186 005.1	90 712.2	91 752.3	1 332.6	3 536.3	155.6
Grudziądz	219 062.8	124 726.6	89 567.9	1 152.2	4 764.9	306.4
Jaśło	170 102.9	107 024.5	61 312.9	429.1	1 722.6	12.2
Jelenia Góra	108 418.1	65 580.8	41 679.7	505.8	1 115.1	39.8
Katowice	329 563.5	200 704.7	126 664.0	679.1	1 700.8	98.9
Kielce	510 367.0	320 737.0	183 596.1	1 509.9	6 024.3	259.7
Konin	275 395.0	159 622.3	111 088.4	1 413.9	4 669.4	221.4
Koszalin	98 037.0	62 700.9	33 478.1	397.2	1 850.6	43.0
Kraków	230 641.3	109 169.6	119 208.9	959.5	2 241.1	96.8
Legnica	126 338.5	65 669.1	59 051.8	365.0	1 596.3	52.6
Lublin	531 199.7	314 201.3	210 333.8	2 052.9	6 657.2	145.8
Łódź	89 296.6	62 066.5	25 711.9	358.6	1 513.3	56.3
Nowy Sącz	225 572.2	111 773.5	109 732.2	1 812.8	4 019.4	175.3
Olsztyn	209 398.9	104 210.3	100 776.2	1 100.5	4 407.5	216.5
Opatów	325 743.9	213 857.2	108 056.4	1 189.9	3 814.0	217.4
Opole	247 808.2	166 357.4	78 266.8	772.4	3 163.1	38.6
Ostrołęka	249 086.9	161 457.6	83 006.4	1 115.7	4 620.5	101.5
Ostrów Wlkp.	285 272.7	177 961.3	101 932.9	1 062.9	5 347.8	319.0
Piła	145 438.6	59 217.4	83 528.3	990.4	2 687.8	99.3
Płock	274 035.8	198 334.7	69 576.6	926.7	6 109.4	87.0
Poznań	216 076.8	98 378.1	113 785.7	977.1	3 894.9	183.5
Przeworsk	211 402.4	133 658.6	75 265.8	904.9	2 457.1	92.8
Radom	329 194.0	263 712.8	60 118.3	1 401.6	5 362.9	180.4
Radzyń Podlaski	256 548.2	158 304.2	94 314.9	1 407.2	3 929.1	207.3
Rawicz	160 815.8	64 524.4	94 165.6	1 184.0	2 117.9	93.1
Rzeszów	270 757.3	193 314.3	74 019.4	916.0	3 395.1	73.5
Siedlce	443 001.4	298 674.9	137 870.0	2 164.6	6 454.1	263.0
Słupsk	86 602.0	45 376.3	39 310.6	275.4	1 901.1	43.7
Sulęcín	141 918.9	67 970.8	72 056.5	636.7	1 886.9	56.4
Szczecin	153 023.2	79 688.2	70 945.4	502.6	2 382.5	83.6
Sztum	130 433.3	56 893.8	71 144.7	442.5	2 392.3	89.5
Tarnów	266 790.1	144 073.4	119 135.9	1 001.5	3 553.9	155.0
Tomaszów Maz.	287 626.4	197 105.3	86 373.3	1 165.2	4 121.0	156.0
Wałbrzych	126 416.2	56 947.1	67 832.9	599.6	1 578.2	63.2
Warszawa	149 096.4	115 210.4	30 796.2	667.1	2 427.7	172.6
Włocławek	247 919.9	135 918.1	107 152.8	2 145.6	4 846.6	187.4
Wrocław	203 796.1	105 908.8	95 142.2	706.0	2 724.6	50.8
Zambrów	278 320.2	190 271.1	82 627.9	710.8	5 418.8	153.7
Zduńska Wola	295 280.0	190 307.9	100 787.6	746.0	4 108.0	130.7
Zielona Góra	178 068.9	81 943.8	94 393.4	555.0	1 721.1	47.8
Żyrardów	225 798.5	124 202.1	98 667.3	1 494.1	2 926.7	96.8

^{a)} łącznie z wypłatami z Funduszu Ubezpieczeń Społecznych w przypadku zbiegu uprawnień do świadczeń z tego funduszu z uprawnieniami do świadczeń z funduszu emerytalno-rentowego

^{b)} wydatki obejmują wypłaty Biura Rent Zagranicznych oraz z art. 5 i 15 ustawy z dnia 17.10.1991 r. o rewaloryzacji emerytur i rent ... (Dz.U. Nr 104, poz. 450)

TABLICA 5 Przeciętne miesięczne świadczenie emerytalno-rentowe ogółem^{a)} według rodzajów świadczeń

Wyszczególnienie	1997	1998	1998	1998	1998	
	X-XII	I-XII	VII-IX	X-XII	X-XII	VII-IX
	w złotych				X-XII	VII-IX
1	2	3	4	5	6	7
OGÓLEM	EMERYTURY I RENTY OGÓLEM					
	474.26	509.37	514.57	533.92	112.6	103.8
w tym finansowane z FUS	482.07	521.56	527.06	546.25	113.3	103.6
EMERYTURY RAZEM	EMERYTURY					
	494.39	531.47	537.03	557.46	112.8	103.8
w tym: emerytury wcześniejsze	427.38	454.01	457.05	473.87	110.9	103.7
Emerytury rolnicze	395.92	433.49	438.46	457.61	115.6	104.4
Emerytury za przekazane gospodarstwo rolne Państwu	560.13	618.05	624.56	648.77	115.8	103.9
Emerytury za przekazane gospodarstwo rolne następcy	534.20	570.43	577.03	598.97	112.1	103.8
Emerytury nie związane z przekazaniem gospodarstwa rolnego	429.96	461.33	466.11	484.90	112.8	104.0
RENTY INWALIDZKIE RAZEM	RENTY INWALIDZKIE					
	447.32	480.88	485.60	503.76	112.6	103.7
w tym: renty inwalidzkie wypadkowe	385.58	418.73	421.83	438.76	113.8	104.0
Renty inwalidzkie rolnicze	372.31	405.53	409.80	426.76	114.6	104.1
Renty inwalidzkie za przekazane gospodarstwo rolne Państwu	561.19	608.17	615.57	640.88	114.2	104.1
Renty inwalidzkie za przekazane gospodarstwo rolne następcy	530.96	572.06	579.07	601.97	113.4	104.0
Renty inwalidzkie nie związane z przekazaniem gospodarstwa rolnego	398.21	428.20	432.81	449.22	112.8	103.8
RENTY RODZINNE RAZEM	RENTY RODZINNE					
	412.72	434.86	442.49	461.10	111.7	104.2
w tym: renty rodzinne wypadkowe	444.94	469.85	475.35	504.14	113.3	106.1
Renty rodzinne rolnicze	425.29	446.88	453.96	472.01	111.0	104.0
Renty rodzinne za przekazane gospodarstwo rolne Państwu	423.10	460.41	465.29	488.57	115.5	105.0
Renty rodzinne za przekazane gospodarstwo rolne następcy	393.90	413.38	422.10	440.00	111.7	104.2
Renty rodzinne nie związane z przekazaniem gospodarstwa rolnego	369.84	386.14	394.79	412.26	111.5	104.4

^{a)} łącznie z wypłatami z Funduszu Ubezpieczeń Społecznych w przypadku zbiegu uprawnień do świadczeń z tego funduszu z uprawnieniami do świadczeń z funduszu emerytalno-rentowego

TABLICA 6 Przeciętne miesięczne świadczenie emerytalno-rentowe w złotych i groszach według oddziałów regionalnych KRUS w okresie I-XII 1998 r.

Wyszczególnienie	Ogółem	Z tego:				
		Emerytury	renty			
			inwalidzkie		rodzinne	
			ogółem	w tym: wypadkowe	ogółem	w tym: wypadkowe
1	2	3	4	5	6	7
POLSKA	509.37	531.47	480.88	418.73	434.86	469.85
Dyr. Generalna PKP	879.54	891.12	850.55	827.92	-	-
Min. Obrony Narodowej	1 595.25	1 595.25	-	-	-	-
MIN.SPRAW WEWN.	1 495.25	1 495.25	-	-	-	-
Min. Sprawiedliwości	204.95	204.95	-	-	-	-
Razem Oddziały Regionalne	503.97	524.54	477.91	417.82	434.86	469.85
Augustów	493.34	505.36	476.18	472.13	454.27	493.31
Białystok	492.15	500.95	478.21	441.02	438.26	504.62
Bielsko-Biała	572.58	595.12	547.04	395.95	431.31	485.19
Biłgoraj	503.96	535.98	466.34	415.80	431.23	464.90
Bydgoszcz	519.19	550.82	490.86	439.94	444.04	522.65
Chełm	515.84	547.27	485.90	424.04	429.08	454.72
Ciechanów	489.25	507.64	470.32	423.45	433.42	478.19
Częstochowa	570.57	579.86	550.61	434.44	450.60	473.72
Gdańsk	508.85	556.03	471.76	420.50	448.26	481.81
Grudziądz	512.23	542.52	479.35	421.45	437.19	503.88
Jasło	469.97	496.62	430.47	397.66	450.36	609.62
Jelenia Góra	587.27	610.88	561.23	477.21	397.12	437.13
Katowice	692.62	736.78	642.98	389.17	420.68	439.38
Kielce	488.81	509.54	458.38	397.56	428.75	459.62
Konin	498.44	526.53	464.91	409.23	451.89	500.87
Koszalin	521.41	534.13	505.63	453.94	421.56	488.09
Kraków	502.20	529.94	481.09	391.81	417.49	454.23
Legnica	546.47	556.60	539.32	416.66	433.90	446.02
Lublin	510.59	541.32	473.10	409.03	435.08	455.66
Łódź	517.11	529.33	497.63	400.65	404.84	454.43
Nowy Sącz	435.99	464.87	410.41	406.47	430.75	450.66
Olsztyn	509.69	541.65	483.54	443.05	440.80	449.22
Opatów	466.81	491.42	425.96	391.16	430.52	544.90
Opole	538.64	542.42	536.00	440.11	436.41	448.93
Ostrołęka	477.48	489.85	457.44	409.42	436.31	512.85
Ostrów Wlkp.	504.58	530.10	469.03	426.86	438.99	469.80
Piła	528.77	572.36	504.30	433.83	453.03	517.35
Płock	483.16	495.71	455.21	414.24	431.67	465.32
Poznań	512.31	553.34	483.62	407.63	452.22	455.35
Przeworsk	469.72	500.84	423.90	439.28	444.16	468.82
Radom	470.54	476.68	449.97	401.72	419.50	428.51
Radzyń Podlaski	496.10	513.71	472.19	402.40	425.92	449.72
Rawicz	502.92	554.56	474.83	405.77	418.64	443.44
Rzeszów	466.78	486.45	423.19	398.97	446.84	468.00
Siedlce	474.75	492.42	442.34	401.23	433.48	469.73
Słupsk	526.11	547.43	509.23	421.06	426.73	386.93
Sulęcín	557.33	579.22	541.29	428.78	454.67	499.05
Szczecin	551.46	578.22	528.57	444.81	440.06	494.85
Sztum	517.55	552.53	495.24	420.58	443.92	445.09
Tarnów	452.87	471.02	433.38	412.13	430.04	471.14
Tomaszów Maz.	495.04	504.26	478.75	420.65	429.62	433.33
Wałbrzych	562.67	581.59	552.47	407.90	427.36	438.65
Warszawa	500.88	513.69	457.38	411.81	417.56	425.03
Włocławek	486.04	514.03	456.92	434.24	434.98	469.61
Wrocław	537.55	555.78	522.28	447.70	433.03	416.04
Zambrów	477.85	494.12	447.81	430.26	421.79	471.33
Zduńska Wola	493.47	525.72	444.82	399.57	436.42	461.91
Zielona Góra	561.83	573.01	555.43	400.72	437.50	405.50
Żyrardów	489.73	511.29	466.77	413.20	433.27	454.33

TABLICA 7 Wnioski o przyznanie emerytur i rent według rodzajów w okresie I-XII 1998 r.

Wyszczególnienie	Pozostałe z poprzedniego okresu	Zarejestrowane	Załatwione		Pozostałe do załatwienia
			Razem	W tym po terminie ustawowym	
1	2	3	4	5	6
OGÓLEM	5 685	110 467	109 733	109	6 419
Emerytury	701	38 100	38 296	70	505
w tym wcześniejsze	407	15 818	15 953	35	272
Renty inwalidzkie	4 721	65 047	64 153	32	5 615
Renty rodzinne	61	4 423	4 427	7	57
Renty inwalidzkie wypadkowe	201	2 792	2 754	0	239
Emerytury i renty z art. 9 ustawy z dnia 24 lutego 1990 r.	1	105	103	0	3

TABLICA 8 Decyzje i umorzenia w sprawach o emeryturę i rentę według rodzajów w okresie I-XII 1998 r.

Wyszczególnienie	Decyzje i umorzenia ogółem	Decyzje			Wnioski umorzone	
		Razem	Przyznające emerytury i renty	Odmowne		
	W liczbach bezwzględnych				W % ogółu wydanych decyzji	W liczbach bezwzględnych
1	2	3	4	5	6	7
OGÓLEM	109 733	109 292	80 063	29 229	26.7 ✓	441
Emerytury	38 296	38 168	32 418	5 750	15.1 ✓	128
w tym wcześniejsze	15 953	15 927	14 175	1 752	11.0 ✓	26
Renty inwalidzkie	64 153	63 876	41 413	22 463	35.2 ✓	277
Renty rodzinne	4 427	4 406	4 250	156	3.5 ✓	21
Renty inwalidzkie wypadkowe	2 754	2 739	1 911	828	30.2 ✓	15
Emerytury i renty z art. 9 ustawy z dnia 24 lutego 1990 r.	103	103	71	32	31.1	-

TABLICA 9 Wnioski o przyznanie emerytur i rent według oddziałów regionalnych KRUS w okresie I-XII 1998 r.

Oddziały regionalne KRUS	Pozostałe z poprzedniego okresu	Zarejestrowane	Załatwione		Pozostałe do załatwienia	Razem w % zarejestrowanych ^{a)}
			Razem	W tym po terminie ustawowym		
1	2	3	4	5	6	7
OGÓLEM	5 685	110 467	109 733	109	6 419	0.5
Augustów	201	2 955	2 963	36	193	0.5
Białystok	259	4 363	4 298	0	324	0.6
Bielsko-Biała	58	995	963	0	90	0.8
Biłgoraj	258	5 063	5 039	0	282	0.5
Bydgoszcz	115	2 505	2 476	45	144	0.5
Chełm	77	1 372	1 382	0	67	0.4
Ciechanów	130	3 459	3 376	0	213	0.5
Częstochowa	108	1 928	1 947	0	89	0.4
Gdańsk	48	1 889	1 858	0	79	0.3
Grudziądz	169	2 515	2 508	0	176	0.6
Jaśło	75	1 199	1 200	0	74	0.5
Jelenia Góra	52	707	691	0	68	0.8
Katowice	55	1 330	1 323	0	62	0.4
Kielce	229	3 445	3 402	0	272	0.7
Konin	177	3 071	3 090	15	158	0.4
Koszalin	68	870	868	0	70	0.7
Kraków	88	1 858	1 840	0	106	0.5
Legnica	68	1 058	1 059	0	67	0.5
Lublin	213	5 203	5 165	0	251	0.4
Łódź	30	707	694	0	43	0.5
Nowy Sącz	92	2 412	2 407	0	97	0.3
Olsztyn	145	2 095	2 103	0	137	0.5
Opatów	291	3 335	3 359	0	267	0.7
Opole	148	2 184	2 243	0	89	0.3
Ostrołęka	67	3 000	2 933	0	134	0.4
Ostrów Wlkp.	278	3 484	3 532	0	230	0.6
Piła	82	1 361	1 381	2	62	0.4
Płock	119	3 292	3 245	0	166	0.4
Poznań	167	2 285	2 285	0	167	0.6
Przeworsk	127	2 084	2 051	0	160	0.6
Radom	155	3 091	3 110	0	136	0.4
Radzyń Podlaski	125	2 883	2 839	0	169	0.5
Rawicz	98	1 497	1 451	0	144	0.8
Rzeszów	163	2 564	2 592	0	135	0.4
Siedlce	100	3 652	3 615	0	137	0.3
Słupsk	27	650	656	0	21	0.3
Sulęcín	49	1 208	1 168	1	89	0.6
Szczecín	58	1 144	1 110	9	92	0.7
Sztum	60	1 290	1 290	0	60	0.4
Tarnów	121	2 645	2 607	0	159	0.5
Tomaszów Maz.	65	2 682	2 657	0	90	0.3
Wałbrzych	57	705	701	0	61	0.7
Warszawa	48	1 251	1 241	0	58	0.4
Włocławek	72	3 044	2 995	0	121	0.3
Wrocław	41	1 462	1 400	0	103	0.6
Zambrów	143	3 520	3 475	1	188	0.4
Zduńska Wola	181	2 474	2 447	0	208	0.7
Zielona Góra	7	658	662	0	3	0.0
Żyrardów	121	2 023	2 036	0	108	0.4

^{a)} liczba wniosków pozostałych do przeciętnej miesięcznej liczby wniosków zarejestrowanych

TABLICA 10 Decyzje i umorzenia w sprawach wniosków o emerytury i renty według oddziałów regionalnych KRUS w okresie I-XII 1998 r.

Oddziały regionalne KRUS	Decyzje i umorzenia ogółem	Decyzje			Wnioski umorzone	
		Razem	Przyznające emerytury i renty	Odmowne		
	W liczbach bezwzględnych				W % ogółu wydanych decyzji	W liczbach bezwzględnych
1	2	3	4	5	6	7
OGÓLEM	109 733	109 292	80 063	29 229	26.7	441
Augustów	2 963	2 936	2 132	804	27.4	27
Białystok	4 298	4 286	2 856	1 430	33.4	12
Bielsko-Biała	963	962	655	307	31.9	1
Biłgoraj	5 039	4 984	3 233	1 751	35.1	55
Bydgoszcz	2 476	2 471	1 901	570	23.1	5
Chełm	1 382	1 380	913	467	33.8	2
Ciechanów	3 376	3 364	2 527	837	24.9	12
Częstochowa	1 947	1 947	1 454	493	25.3	-
Gdańsk	1 858	1 856	1 552	304	16.4	2
Grudziądz	2 508	2 503	1 751	752	30.0	5
Jasło	1 200	1 184	706	478	40.4	16
Jelenia Góra	691	689	546	143	20.8	2
Katowice	1 323	1 319	1 054	265	20.1	4
Kielce	3 402	3 375	2 329	1 046	31.0	27
Konin	3 090	3 088	2 298	790	25.6	2
Koszalin	868	863	654	209	24.2	5
Kraków	1 840	1 840	1 644	196	10.7	-
Legnica	1 059	1 055	871	184	17.4	4
Lublin	5 165	5 113	3 361	1 752	34.3	52
Łódź	694	694	488	206	29.7	-
Nowy Sącz	2 407	2 407	2 044	363	15.1	-
Olsztyn	2 103	2 100	1 703	397	18.9	3
Opatów	3 359	3 352	2 601	751	22.4	7
Opole	2 243	2 241	1 379	862	38.5	2
Ostrołęka	2 933	2 895	1 836	1 059	36.6	38
Ostrów Wlkp.	3 532	3 520	2 752	768	21.8	12
Piła	1 381	1 372	1 164	208	15.2	9
Płock	3 245	3 241	2 449	792	24.4	4
Poznań	2 285	2 272	1 804	468	20.6	13
Przeworsk	2 051	2 035	1 521	514	25.3	16
Radom	3 110	3 107	2 320	787	25.3	3
Radzyń Podlaski	2 839	2 827	2 034	793	28.1	12
Rawicz	1 451	1 451	1 035	416	28.7	-
Rzeszów	2 592	2 580	1 925	655	25.4	12
Siedlce	3 615	3 615	2 919	696	19.3	-
Słupsk	656	656	474	182	27.7	-
Sulęcín	1 168	1 165	900	265	22.7	3
Szczecin	1 110	1 096	807	289	26.4	14
Sztum	1 290	1 285	993	292	22.7	5
Tarnów	2 607	2 605	1 945	660	25.3	2
Tomaszów Maz.	2 657	2 654	1 789	865	32.6	3
Wałbrzych	701	701	537	164	23.4	-
Warszawa	1 241	1 240	981	259	20.9	1
Włocławek	2 995	2 987	2 322	665	22.3	8
Wrocław	1 400	1 382	1 048	334	24.2	18
Zambrów	3 475	3 467	2 221	1 246	35.9	8
Zduńska Wola	2 447	2 436	1 628	808	33.2	11
Zielona Góra	662	658	520	138	21.0	4
Żyrardów	2 036	2 036	1 487	549	27.0	-

TABLICA 11 Decyzje zamienne dotyczące świadczeń emerytalno-rentowych według oddziałów regionalnych KRUS w okresie I-XII 1998 r.

Oddziały regionalne KRUS	Pozostałe z poprzedniego okresu	Zarejestrowane	Zafatwione		Pozostałe do zafatwienia	Razem w % zarejestrowanych ^{a)}
			Razem	w tym po terminie ustawowym		
1	2	3	4	5	6	7
OGÓLEM	6 986	663 063	659 207	259	10 842	0.1
Augustów	374	22 165	22 020	39	519	0.2
Białystok	218	30 408	30 266	0	360	0.1
Bielsko-Biała	179	4 934	4 816	0	297	0.5
Biłgoraj	192	22 437	22 267	16	362	0.1
Bydgoszcz	185	12 694	12 646	19	233	0.2
Chełm	101	11 355	11 373	2	83	0.1
Ciechanów	0	16 576	16 472	0	104	0.1
Częstochowa	100	12 620	12 639	0	81	0.1
Gdańsk	10	6 297	6 221	8	86	0.1
Grudziądz	129	9 806	9 764	73	171	0.1
Jasło	106	9 769	9 135	0	740	0.6
Jelenia Góra	60	2 483	2 483	2	60	0.2
Katowice	62	11 211	11 240	0	33	0.0
Kielce	3	40 899	40 731	0	171	0.0
Konin	234	18 517	18 597	8	154	0.1
Koszalin	82	5 415	5 413	3	84	0.1
Kraków	276	12 792	12 872	2	196	0.1
Legnica	143	6 814	6 870	0	87	0.1
Lublin	328	26 301	26 276	5	353	0.1
Łódź	13	4 853	4 836	1	30	0.1
Nowy Sącz	141	19 052	19 006	0	187	0.1
Olsztyn	499	14 388	14 204	0	683	0.4
Opatów	99	14 100	13 761	0	438	0.3
Opole	181	10 284	10 287	0	178	0.1
Ostrołęka	6	15 331	15 184	0	153	0.1
Ostrów Wlkp.	124	14 917	14 603	0	438	0.2
Piła	54	8 132	8 121	2	65	0.1
Płock	79	14 782	14 798	0	63	0.0
Poznań	250	9 551	9 439	0	362	0.3
Przeworsk	151	11 986	11 823	0	314	0.2
Radom	100	19 086	19 075	0	111	0.0
Radzyń Podlaski	11	14 610	14 354	0	267	0.2
Rawicz	106	8 613	8 446	13	273	0.3
Rzeszów	409	15 671	15 814	1	266	0.1
Siedlce	166	27 009	27 039	0	136	0.0
Słupsk	26	4 419	4 418	0	27	0.1
Sulęcín	102	7 235	7 113	5	224	0.3
Szczecin	115	8 243	8 137	12	221	0.2
Sztum	75	7 207	7 204	0	78	0.1
Tarnów	207	16 097	16 186	0	118	0.1
Tomaszów Maz.	45	15 773	15 743	0	75	0.0
Wałbrzych	327	5 646	5 827	25	146	0.2
Warszawa	70	7 026	7 045	1	51	0.1
Włocławek	88	16 414	16 399	7	103	0.1
Wrocław	32	11 666	11 442	1	256	0.2
Zambrów	409	20 712	20 592	14	529	0.2
Zduńska Wola	180	18 716	18 367	0	529	0.2
Zielona Góra	57	6 288	6 300	0	45	0.1
Żyrardów	82	11 763	11 543	0	302	0.2

^{a)} liczba wniosków pozostałych do przeciętnej miesięcznej liczby wniosków zarejestrowanych

TABLICA 12 Zasiłki i odszkodowania powypadkowe finansowane z funduszu składkowego

Wyszczególnienie	1997	1998	1998	1998	1998	
	X-XII	I-XII	VII-IX	X-XII	X-XII	
	w liczbach bezwzględnych				X-XII 1997=100	VII-IX 1998=100
1	2	3	4	5	6	7
	ZASIŁKI CHOROBY					
Liczba dni	6 689 056	30 866 565	7 301 571	7 055 137	105.5	96.6
Wyплаты w zł	26 718 122	123 462 511	29 256 716	28 212 959	105.6	96.4
Przeciętny zasiłek na 1 dzień w zł i gr	3.99	4.00	4.01	4.00	100.3	99.8
	ZASIŁKI Z TYTUŁU URODZENIA DZIECKA					
Liczba świadczeń	8 469	36 829	9 706	8 026	94.8	82.7
Wyплаты w zł	9 476 558	43 528 114	11 523 066	9 948 118	105.0	86.3
Przeciętny zasiłek w zł i gr	1 118.97	1 181.90	1 187.21	1 239.49	110.8	104.4
	ZASIŁKI MACIERZYŃSKIE					
Liczba dni	474 544	2 062 032	543 648	448 784	94.6	82.6
Wyплаты w zł	1 898 538	8 245 757	2 173 988	1 795 092	94.6	82.6
Przeciętny zasiłek w zł i gr	4.00	4.00	4.00	4.00	100.0	100.0
	ODSZKODOWANIA POWYPADKOWE					
Liczba świadczeń	10 664	31 178	6 889	8 297	77.8	120.4
Wyплаты w zł	20 165 247	67 863 187	15 582 873	20 067 953	99.5	128.8
Przeciętna wysokość odszkodowania w zł i gr	1 890.96	2 176.64	2 261.99	2 418.70	127.9	106.9

TABLICA 13 Zasiłki chorobowe, z tytułu urodzenia dziecka, macierzyńskie oraz odszkodowania powypadkowe według oddziałów regionalnych KRUS w okresie I-XII 1998 r.

Oddziały regionalne KRUS	Zasiłki						Jednorazowe odszkodowanie z tytułu wypadków przy pracy	
	Chorobowe		Z tytułu urodzenia dziecka		Macierzyńskie			
	Liczba dni	Kwota w zł	Liczba świadczeń	Kwota w zł	Liczba świadczeń	Kwota w zł	Liczba świadczeń	Kwota w zł
1	2	3	4	5	6	7	8	9
OGÓLEM	30 866 565	123 462 511	36 829	43 528 114	36 822	8 245 757	31 178	67 863 187
Augustów	358 330	1 437 360	899	1 060 605	899	201 376	704	1 555 385
Białystok	412 747	1 650 988	1 214	1 439 231	1 214	271 992	956	2 233 930
Bielsko-Biała	282 171	1 128 684	384	455 080	384	86 016	400	830 100
Biłgoraj	1 333 952	5 357 082	1 362	1 614 294	1 363	304 864	1 229	2 868 661
Bydgoszcz	939 604	3 758 405	960	1 135 367	959	214 585	686	1 674 745
Chełm	303 584	1 214 539	485	573 709	484	108 416	459	968 920
Ciechanów	748 233	2 992 712	1 038	1 224 645	1 038	232 512	665	1 535 930
Częstochowa	528 417	2 113 661	565	668 630	565	126 560	382	1 057 525
Gdańsk	480 316	1 921 239	857	1 011 029	854	191 072	543	1 210 530
Grudziądz	742 190	2 968 766	813	962 779	814	182 336	693	1 646 244
Jaśło	621 182	2 484 912	415	492 604	415	92 960	333	732 345
Jelenia Góra	103 848	415 386	157	185 499	157	35 168	133	373 515
Katowice	403 091	1 610 844	415	489 154	414	92 736	355	783 670
Kielce	2 305 062	9 191 810	1 553	1 829 042	1 553	346 627	1 327	2 671 485
Konin	1 213 132	4 852 501	918	1 086 375	920	205 912	567	1 298 450
Koszalin	138 722	554 705	191	225 671	190	42 444	188	458 278
Kraków	667 946	2 671 801	782	918 839	782	175 323	637	1 306 525
Legnica	185 702	742 806	246	291 268	246	55 104	300	572 811
Lublin	1 225 711	4 901 094	1 305	1 539 570	1 304	291 928	1 779	3 908 105
Łódź	226 630	906 510	175	207 541	175	39 424	115	220 660
Nowy Sącz	828 499	3 312 529	1 525	1 799 298	1 531	343 176	975	2 037 995
Olsztyn	355 509	1 422 951	659	784 681	659	147 656	818	1 691 614
Opatów	1 230 759	4 923 526	889	1 050 163	889	199 136	975	2 036 732
Opole	458 757	1 835 045	722	853 707	722	161 728	499	1 098 545
Ostrołęka	642 281	2 569 234	1 129	1 334 008	1 130	253 120	461	1 217 516
Ostrów Wlkp.	819 588	3 278 451	1 094	1 292 788	1 093	244 832	793	1 591 875
Piła	398 654	1 594 616	498	589 787	499	111 776	301	522 977
Płock	707 007	2 828 035	978	1 151 490	978	218 821	951	2 374 377
Poznań	698 667	2 795 029	850	1 006 916	850	190 400	591	1 380 340
Przeworsk	771 608	3 086 508	652	774 273	650	145 600	667	1 153 953
Radom	917 879	3 671 516	1 229	1 450 479	1 227	274 848	739	1 978 000
Radzyń Podlaski	603 594	2 414 323	848	1 005 481	848	189 952	1 013	2 145 085
Rawicz	558 456	2 234 042	757	896 695	758	169 848	512	1 028 675
Rzeszów	1 267 324	5 068 649	674	798 658	674	150 976	643	1 199 955
Siedlce	907 996	3 631 356	1 361	1 607 412	1 362	305 088	1 394	2 760 975
Słupsk	208 787	834 299	246	291 428	247	55 328	262	517 892
Sulęcín	243 062	972 248	260	307 175	260	58 240	214	600 170
Szczecin	238 574	954 296	277	324 353	275	61 600	211	530 706
Sztum	262 243	1 048 972	433	508 141	432	96 655	360	739 810
Tarnów	1 183 649	4 733 605	1 179	1 398 731	1 179	264 152	458	1 051 875
Tomaszów Maz.	957 426	3 834 855	688	812 727	687	153 888	822	1 813 155
Wałbrzych	171 578	686 337	170	198 621	170	37 856	303	440 815
Warszawa	231 800	927 347	272	320 553	272	60 928	260	672 800
Włocławek	677 245	2 709 053	939	1 111 710	939	210 336	1 113	2 092 015
Wrocław	464 941	1 859 764	477	564 089	476	106 624	302	636 615
Zambrów	404 046	1 616 242	1 479	1 749 218	1 480	331 520	1 586	3 160 234
Zduńska Wola	785 841	3 143 352	863	1 021 039	863	193 312	777	1 728 090
Zielona Góra	137 328	549 312	254	300 571	254	56 896	159	460 490
Żyrardów	512 897	2 051 215	693	812 993	688	154 112	568	1 292 095

TABLICA 14 Zasiłki finansowane z budżetu (Dz. 86 Opieka Społeczna)

Wyszczególnienie	1997	1998	1998	1998	1998	
	X-XII	I-XII	VII-IX	X-XII	X-XII	
	w liczbach bezwzględnych				X-XII	VII-IX
1	2	3	4	5	6	7
	ZASIŁKI RODZINNE					
Liczba świadczeń ^{a)}	638 932	603 346	603 206	618 004	96.7	102.5
Wyплаты w zł	56 150 901	253 213 591	67 115 985	67 623 680	120.4	100.8
Przeciętny zasiłek w zł i gr	29.29	37.97	37.11	36.47	124.5	98.3
	ZASIŁKI PIEŁĘGNACYJNE					
Liczba świadczeń ^{a)}	43 738	46 604	47 492	49 841	114.0	104.9
Wyплаты w zł	12 907 234	58 355 354	15 016 526	16 312 561	126.4	108.6
Przeciętny zasiłek w zł i gr	98.37	104.35	105.40	109.10	110.9	103.5

^{a)} przeciętna miesięczna

TABLICA 15 Zasiłki pogrzebowe finansowane z funduszu emerytalno-rentowego

Wyszczególnienie	1997	1998	1998	1998	1998	
	X-XII	I-XII	VII-IX	X-XII	X-XII	
	w liczbach bezwzględnych				X-XII	VII-IX
1	2	3	4	5	6	7
	ZASIŁKI POGRZEBOWE OGÓŁEM					
Liczba świadczeń	19 115	73 172	16 448	19 086	99.8	116.0
Wyплаты w zł	40 003 978	173 073 047	39 793 231	46 920 956	117.3	117.9
Przeciętny zasiłek w zł i gr	2 092.81	2 365.29	2 419.34	2 458.40	117.5	101.6
	ZASIŁKI POGRZEBOWE PO EMERYTACH I RENCISTACH					
Liczba świadczeń	17 980	69 072	15 438	18 048	100.4	116.9
Wyплаты w zł	37 866 303	163 493 220	37 352 351	44 376 558	117.2	118.8
Przeciętny zasiłek w zł i gr	2 106.02	2 367.00	2 419.51	2 458.81	116.8	101.6
	ZASIŁKI POGRZEBOWE PO UBEZPIECZONYCH					
Liczba świadczeń	961	3 205	763	822	85.5	107.7
Wyплаты w zł	1 772 477	7 460 489	1 843 863	2 014 369	113.7	109.3
Przeciętny zasiłek w zł i gr	1 844.41	2 327.77	2 416.60	2 450.57	132.9	101.4
	ZASIŁKI POGRZEBOWE PO CZŁONKACH RODZIN					
Liczba świadczeń	174	895	247	216	124.1	87.5
Wyплаты w zł	365 198	2 119 338	597 017	530 029	145.1	88.8
Przeciętny zasiłek w zł i gr	2 098.84	2 367.98	2 417.07	2 453.84	116.9	101.5

TABLICA 16 Zasiłki finansowane z budżetu (Dz. 86 Opieka Społeczna)
według oddziałów regionalnych KRUS w okresie I-XII 1998 r. w zł

Oddziały regionalne KRUS	Zasiłki rodzinne			Zasiłki pielęgnacyjne		
	Razem	Dla członków rodziny ubezpieczonego	Dla członków rodziny emeryta lub rencisty	Razem	Dla członków rodziny ubezpieczonego	Dla członków rodziny emeryta lub rencisty
1	2	3	4	5	6	7
OGÓLEM	253 213 591	216 621 504	36 592 087	58 355 354	42 642 067	15 713 287
Augustów	7 341 126	6 026 064	1 315 061	1 735 917	1 123 549	612 368
Białystok	9 889 256	8 562 043	1 327 213	1 565 508	1 061 444	504 064
Bielsko Biała	2 136 961	1 950 607	186 354	286 002	215 522	70 480
Biłgoraj	8 240 103	7 208 749	1 031 354	2 311 630	1 797 686	513 944
Bydgoszcz	4 424 500	3 439 285	985 215	1 349 423	873 969	475 454
Chełm	3 010 889	2 260 389	750 500	679 430	461 802	217 628
Ciechanów	6 831 645	5 759 490	1 072 155	1 641 951	1 183 673	458 278
Częstochowa	4 662 214	4 231 006	431 208	735 888	568 073	167 815
Gdańsk	7 120 435	5 873 872	1 246 563	1 512 767	1 025 268	487 499
Grudziądz	4 440 101	3 643 673	796 428	1 614 770	1 073 317	541 453
Jaśło	2 514 883	2 076 075	438 808	998 312	711 919	286 393
Jelenia Góra	1 056 322	908 716	147 606	226 169	150 078	76 091
Katowice	1 440 193	1 229 856	210 336	256 276	188 712	67 564
Kielce	11 493 147	10 198 666	1 294 481	2 528 321	2 145 260	383 061
Konin	7 051 557	6 100 366	951 190	1 829 404	1 243 188	586 216
Koszalin	1 339 534	1 125 466	214 068	341 593	244 020	97 573
Kraków	4 378 040	3 849 789	528 251	883 226	718 387	164 839
Legnica	1 085 216	931 447	153 770	332 658	262 454	70 204
Lublin	9 302 253	7 698 583	1 603 670	2 175 728	1 556 422	619 306
Łódź	1 443 955	1 330 041	113 914	202 343	175 755	26 588
Nowy Sącz	11 417 468	9 708 227	1 709 240	2 040 665	1 537 671	502 994
Olsztyn	3 627 335	2 763 158	864 177	1 367 260	844 008	523 252
Opatów	6 005 602	5 195 993	809 609	1 637 618	1 321 402	316 216
Opole	3 174 794	2 927 592	247 202	672 033	569 934	102 099
Ostrołęka	9 875 889	8 547 994	1 327 895	1 611 159	1 175 966	435 193
Ostrów Wlkp.	8 586 477	7 663 628	922 850	1 703 075	1 325 228	377 847
Piła	2 484 623	1 856 311	628 312	1 181 222	784 151	397 071
Płock	5 782 432	5 207 786	574 646	1 540 160	1 243 761	296 399
Poznań	4 403 354	3 346 595	1 056 759	1 415 034	875 764	539 270
Przeworsk	4 356 838	3 471 806	885 032	1 524 036	1 019 504	504 531
Radom	10 290 387	9 806 719	483 669	1 858 771	1 651 584	207 187
Radzyń Podlaski	6 173 810	5 353 416	820 394	1 288 375	982 574	305 801
Rawicz	4 150 822	3 330 149	820 673	1 041 527	729 300	312 227
Rzeszów	4 687 465	3 812 498	874 967	1 372 603	913 889	458 714
Siedlce	11 098 740	9 678 891	1 419 850	1 871 287	1 489 625	381 662
Słupsk	2 210 472	1 879 158	331 314	551 307	377 495	173 812
Sulęcín	1 557 880	1 242 354	315 527	478 764	324 457	154 307
Szczecin	1 191 271	931 452	259 819	432 484	316 453	116 031
Sztum	1 567 794	986 216	581 578	910 707	464 860	445 847
Tarnów	8 121 874	7 001 214	1 120 660	1 176 348	887 177	289 171
Tomaszów Maz.	6 098 005	5 515 732	582 273	992 424	757 848	234 576
Wałbrzych	950 399	717 355	233 045	401 590	278 000	123 590
Warszawa	2 289 053	2 127 750	161 302	505 218	424 547	80 671
Włocławek	6 186 119	4 987 400	1 198 719	2 159 873	1 425 519	734 354
Wrocław	2 251 658	1 990 537	261 121	803 014	656 201	146 813
Zambrów	12 371 856	11 232 428	1 139 429	1 894 106	1 562 907	331 198
Zduńska Wola	6 911 708	5 839 680	1 072 028	1 398 746	1 028 967	369 779
Zielona Góra	1 697 564	1 216 946	480 618	479 259	284 410	194 849
Żyrardów	4 489 574	3 878 337	611 237	839 375	608 367	231 008

TABLICA 17 Zasiłki pogrzebowe według oddziałów regionalnych KRUS w okresie I-XII 1998 r.

Oddziały regionalne KRUS	Zasiłki pogrzebowe					
	Po emerytach i rencistach		Po ubezpieczonych		Po członkach rodzin	
	Liczba	Kwota w zł	Liczba	Kwota w zł	Liczba	Kwota w zł
1	2	3	4	5	6	7
OGÓLEM	69 072	163 493 220	3 205	7 460 489	895	2 119 338
Augustów	1 239	2 927 041	54	127 241	19	44 789
Białystok	2 444	5 772 152	111	263 280	34	81 082
Bielsko-Biała	648	1 525 548	31	73 116	2	4 853
Biłgoraj	2 471	5 849 628	197	465 184	-	-
Bydgoszcz	1 517	3 593 509	70	166 036	17	39 703
Chełm	1 212	2 875 183	37	87 665	12	28 861
Ciechanów	1 792	4 242 542	111	266 076	24	58 269
Częstochowa	1 335	3 159 006	59	138 992	15	35 749
Gdańsk	998	2 363 557	33	77 893	32	75 812
Grudziądz	1 217	2 879 392	54	127 637	25	58 933
Jaśło	1 049	2 482 338	21	49 511	4	9 793
Jelenia Góra	497	1 177 004	26	61 984	2	4 599
Katowice	804	1 902 360	35	82 523	-	-
Kielce	2 962	7 002 402	122	286 623	51	122 054
Konin	1 721	4 069 743	80	189 337	16	38 191
Koszalin	571	1 353 678	25	59 705	7	16 681
Kraków	1 305	3 085 999	46	108 875	18	41 972
Legnica	664	1 578 206	18	42 891	7	16 671
Lublin	2 980	7 064 172	166	393 051	34	79 750
Łódź	638	1 508 198	36	83 343	4	9 300
Nowy Sącz	1 466	3 466 506	144	222 256	34	81 804
Olsztyn	1 227	2 902 322	48	114 119	20	46 835
Opatów	2 124	5 035 827	96	225 342	16	38 206
Opole	1 187	2 806 455	74	175 689	15	34 839
Ostrołęka	1 665	3 948 306	97	229 940	26	61 364
Ostrów Wlkp.	1 642	3 894 597	93	220 694	22	52 181
Piła	748	1 768 394	27	64 268	13	30 656
Płock	1 944	4 606 848	111	263 642	38	89 462
Poznań	1 237	2 934 314	52	124 313	22	52 328
Przeworsk	1 276	3 029 195	34	79 349	10	23 499
Radom	2 522	5 958 821	132	307 457	39	91 630
Radzyń Podlaski	1 509	3 572 545	87	205 510	6	14 646
Rawicz	887	2 104 945	25	59 602	17	41 491
Rzeszów	1 835	4 352 535	43	101 844	21	49 515
Siedlce	3 276	7 731 758	144	338 670	58	136 814
Słupsk	491	1 165 875	23	54 907	9	21 641
Sulęcín	682	1 616 003	22	52 755	1	2 498
Szczecin	786	1 863 888	5	12 006	2	4 884
Sztum	704	1 669 187	31	73 385	13	29 925
Tarnów	1 614	3 814 939	58	136 138	21	49 531
Tomaszów Maz.	1 980	4 690 050	86	202 793	26	61 055
Wałbrzych	629	1 490 975	30	70 695	-	-
Warszawa	1 075	2 530 767	57	135 379	8	19 062
Włocławek	1 437	3 401 506	50	118 403	30	71 553
Wrocław	1 187	2 810 358	45	107 130	12	27 381
Zambrów	1 844	4 363 730	79	185 162	37	86 584
Zduńska Wola	1 870	4 427 574	80	190 383	18	43 171
Zielona Góra	791	1 876 285	25	59 211	8	19 143
Żyrardów	1 373	3 247 055	75	178 483	30	70 578

TABLICA 18 **Odsetki za zwłokę w załatwianiu świadczeń rolnych według oddziałów regionalnych KRUS w okresie I-XII 1998 r.**

Wyszczególnienie	Razem		Z ubezpieczenia emerytalno-rentowego		Z ubezpieczenia wypadkowego chorobowego i macierzyńskiego	
	Liczba wypłat	Kwota w zł	Liczba wypłat	Kwota w zł	Liczba wypłat	Kwota w zł
1	2	3	4	5	6	7
OGÓLEM	5 555	557 532	4 719	519 755	836	37 777
Augustów	262	8 073	233	7 460	29	614
Białystok	164	10 185	131	9 140	33	1 045
Bielsko-Biała	32	13 734	31	13 700	1	35
Biłgoraj	676	16 863	510	14 898	166	1 965
Bydgoszcz	58	2 173	55	2 130	3	43
Chełm	43	7 665	38	7 076	5	590
Ciechanów	219	29 806	203	28 941	16	865
Częstochowa	61	1 429	61	1 429	0	0
Gdańsk	61	14 872	54	14 214	7	658
Grudziądz	119	13 587	87	6 370	32	7 217
Jaśło	2	572	1	565	1	7
Jelenia Góra	42	21 635	34	21 595	8	40
Katowice	28	11 519	27	11 504	1	14
Kielce	376	56 713	370	56 604	6	110
Konin	274	17 913	202	17 517	72	395
Koszalin	33	3 739	30	3 120	3	619
Kraków	27	4 181	25	4 157	2	25
Legnica	77	2 607	76	2 582	1	26
Lublin	124	18 041	101	16 880	23	1 161
Łódź	23	452	2	196	21	256
Nowy Sącz	52	4 188	27	2 095	25	2 093
Olsztyn	24	8 156	19	8 013	5	144
Opatów	124	17 866	107	16 774	17	1 092
Opole	261	10 454	163	10 142	98	311
Ostrołęka	19	538	19	538	0	0
Ostrów Wlkp.	62	6 345	61	6 286	1	59
Piła	98	9 773	84	9 744	14	29
Płock	56	1 661	32	1 494	24	167
Poznań	16	3 926	14	3 881	2	45
Przeworsk	51	15 661	45	8 654	6	7 007
Radom	75	14 622	71	14 407	4	215
Radzyń Podlaski	11	10 131	135	5 179	6	4 951
Rawicz	136	27 129	132	26 996	4	133
Rzeszów	44	10 266	33	10 012	11	254
Siedlce	215	7 345	215	7 345	0	0
Słupsk	23	1 622	12	1 470	11	152
Sulęcín	45	3 470	44	3 434	1	36
Szczecin	140	19 853	140	19 853	0	0
Sztum	78	2 524	73	2 223	5	301
Tarnów	65	4 233	34	4 102	31	131
Tomaszów Maz.	141	12 283	132	11 853	9	430
Wałbrzych	118	3 325	110	2 487	8	837
Warszawa	94	6 339	90	6 178	4	161
Włocławek	173	18 251	130	16 204	43	2 047
Wrocław	63	23 124	60	23 095	3	29
Zambrów	318	8 192	249	7 085	69	1 107
Zduńska Wola	8	383	7	375	1	8
Zielona Góra	71	27 394	71	27 394	0	0
Żyrardów	128	5 573	124	5 219	4	354

TABLICA 19 Ryczałty energetyczne i dodatki kombatanckie według oddziałów regionalnych KRUS w okresie I-XII 1998 r.

Wyszczególnienie	Ryczałty energetyczne			Dodatki kombatanckie		
	Liczba osób	Kwota ogółem w zł	Przeciętna mies. w zł	Liczba osób	Kwota ogółem w zł	Przeciętna mies. w zł
1	2	3	4	5	6	7
OGÓLEM	2 380 730	174 100 546	73.13	1 392 331	142 401 910	102.28
Augustów	39 210	2 864 606	73.06	22 151	2 262 393	102.14
Białystok	70 686	5 168 061	73.11	41 781	4 266 979	102.13
Bielsko-Biała	18 731	1 367 034	72.98	10 820	1 103 065	101.95
Biłgoraj	151 671	11 085 742	73.09	106 559	10 886 611	102.17
Bydgoszcz	64 619	4 739 863	73.35	41 185	4 229 197	102.69
Chełm	52 945	3 871 606	73.13	31 098	3 176 855	102.16
Ciechanów	44 605	3 257 603	73.03	23 901	2 439 319	102.06
Częstochowa	48 751	3 558 614	73.00	28 652	2 920 535	101.93
Gdańsk	33 327	2 445 725	73.39	23 278	2 388 617	102.61
Grudziądz	54 918	4 013 017	73.07	37 251	3 806 147	102.18
Jasło	21 520	1 568 209	72.87	11 984	1 216 969	101.55
Jelenia Góra	49 103	3 579 320	72.89	26 770	2 726 816	101.86
Katowice	35 480	2 588 216	72.95	20 366	2 078 181	102.04
Kielce	131 767	9 623 132	73.03	80 141	8 176 101	102.02
Konin	52 542	3 868 405	73.63	28 180	2 914 192	103.41
Koszalin	29 400	2 144 704	72.95	15 424	1 574 812	102.10
Kraków	36 251	2 653 495	73.20	21 740	2 219 579	102.10
Legnica	39 879	2 912 816	73.04	21 213	2 165 313	102.07
Lublin	123 065	8 963 572	72.84	71 976	7 332 985	101.88
Łódź	19 620	1 440 325	73.41	11 828	1 216 734	102.87
Nowy Sącz	17 993	1 318 915	73.30	10 914	1 114 392	102.11
Olśztyn	42 619	3 116 112	73.12	21 519	2 200 615	102.26
Opatów	67 748	4 952 386	73.10	41 287	4 214 604	102.08
Opole	49 710	3 628 737	73.00	24 551	2 509 267	102.21
Ostrołęka	37 210	2 718 810	73.07	21 461	2 188 570	101.98
Ostrów Wlkp.	52 653	3 867 964	73.46	27 895	2 874 233	103.04
Piła	36 799	2 691 901	73.15	22 222	2 276 765	102.46
Płock	44 948	3 313 800	73.73	24 893	2 582 205	103.73
Poznań	44 989	3 308 590	73.54	25 351	2 622 594	103.45
Przeworsk	39 770	2 914 686	73.29	24 522	2 514 090	102.52
Radom	55 454	4 058 349	73.18	36 383	3 724 506	102.37
Radzyń Podlaski	51 138	3 732 778	72.99	29 175	2 974 761	101.96
Rawicz	30 880	2 255 165	73.03	16 328	1 673 570	102.50
Rzeszów	38 283	2 796 559	73.05	20 747	2 114 445	101.92
Siedlce	80 859	5 913 942	73.14	46 151	4 711 442	102.09
Słupsk	21 691	1 585 188	73.08	11 863	1 211 907	102.16
Sulęcín	39 514	2 891 811	73.18	20 593	2 112 611	102.59
Szczecin	47 611	3 475 134	72.99	27 225	2 784 135	102.26
Sztum	24 669	1 801 689	73.03	13 960	1 424 865	102.07
Tarnów	28 607	2 095 397	73.25	16 414	1 678 502	102.26
Tomaszów Maz.	45 828	3 354 851	73.21	26 813	2 743 864	102.33
Wałbrzych	42 810	3 126 750	73.04	23 900	2 432 315	101.77
Warszawa	27 868	2 043 913	73.34	16 584	1 706 933	102.93
Włocławek	44 435	3 243 861	73.00	23 920	2 442 189	102.10
Wrocław	63 527	4 622 068	72.76	31 749	3 221 201	101.46
Zambrów	54 552	3 987 137	73.09	35 613	3 636 424	102.11
Zduńska Wola	51 660	3 813 963	73.83	31 631	3 284 052	103.82
Zielona Góra	50 473	3 684 333	73.00	26 120	2 666 884	102.10
Żyrardów	28 342	2 071 691	73.10	16 249	1 658 567	102.07

TABLICA 20 Liczba przekazanych gospodarstw rolnych według oddziałów regionalnych KRUS w okresie I-XII 1998 r.

Oddziały regionalne KRUS	Razem	W tym odpłatnie Agencji Własności Rolnej Skarbu Państwa
1	2	3
OGÓLEM	49 702	225
Augustów	819	-
Białystok	2 047	23
BielskoBiała	512	-
Biłgoraj	1 692	-
Bydgoszcz	920	-
Chełm	827	10
Ciechanów	1 632	1
Częstochowa	1 284	4
Gdańsk	642	-
Grudziądz	747	-
Jasło	752	3
Jelenia Góra	226	30
Katowice	1 034	-
Kielce	1 052	-
Konin	1 346	-
Koszalin	339	17
Kraków	1 263	-
Legnica	550	25
Lublin	2 670	-
Łódź	385	-
Nowy Sącz	2 631	-
Olsztyn	811	27
Opatów	1 421	-
Opole	671	1
Ostrołęka	535	-
Ostrów Wlkp.	1 585	-
Piła	470	-
Płock	1 868	-
Poznań	948	-
Przeworsk	858	1
Radom	1 119	7
Radzyń Podlaski	1 540	5
Rawicz	529	-
Rzeszów	1 142	7
Siedlce	2 311	-
Słupsk	207	7
Sulęcín	338	3
Szczecin	384	12
Sztum	465	1
Tarnów	1 776	-
Tomaszów Maz.	849	6
Wałbrzych	375	-
Warszawa	905	-
Włocławek	997	-
Wrocław	473	9
Zambrów	1 899	-
Zduńska Wola	891	-
Zielona Góra	285	26
Żyrardów	680	-

TABLICA 21 Odwołania od decyzji KRUS w IV kwartale 1998 r.

Odwołania	Pozostałe z poprzedniego okresu	Zarejestrowane w okresie sprawozdawczym	Załatwione przez wydanie decyzji uwzględniającej roszczenia	Przekazane do sądu	Pozostałe na następny kwartał
1	2	3	4	5	6
OGÓŁEM	387	6 812	230	6 681	246
w tym w sprawach:					
świadczeń z tytułu wypadku, choroby i macierzyństwa	23	229	9	233	9
emerytur	64	1 270	37	1 261	29
rent	214	3 995	92	3 959	139
nie wydania decyzji					
w ciągu dwóch miesięcy	–	–	–	–	–
obow. ubez. i płac. składek	36	446	35	417	19
pozostałych	50	872	57	811	50

TABLICA 22 Sposób rozstrzygnięcia odwołań od decyzji KRUS przez sądy I instancji w IV kwartale 1998 r.

Orzeczenia	Liczba wydanych przez sądy orzeczeń	W tym orzeczenia			
		Uwzględniające odwołanie	Oddalające odwołanie	Uchylające decyzję	Umarzające postępowanie
1	2	3	4	5	6
OGÓŁEM	5 070	1 479	3 449	4	138
w tym w sprawach, w których kwestionowane są ustalenia KIZ	3 139	1 059	2 054	–	26
z liczby ogółem w sprawach:					
świadczeń z tytułu wypadku, choroby i macierzyństwa	309	78	217	–	14
emerytur	496	102	365	–	29
rent	3 056	960	2 047	1	48
nie wydania decyzji					
w ciągu dwóch miesięcy	–	–	–	–	–
obow. ubez. i płac. składek	442	89	327	3	23
pozostałych	767	250	493	–	24

TABLICA 23 Odwołania od decyzji KRUS według oddziałów regionalnych KRUS w IV kwartale 1998 r.

Oddziały regionalne KRUS	Ilość odwołań rozpatrywanych	Odwołania załatwione przez wydanie nowej decyzji		Odwołania przekazane do sądów			Orzeczenia sądów i instancji		
		Ilość	%	Ogółem	W ciągu 14 dni		Ogółem ilość	Uwzgl. odwołania - %	
					Ilość	%		Dot. KIZ	Pozostałe
1	2	3	4	5	6	7	8	9	10
OGÓŁEM	7 199	230	3.2	6 681	6 661	99.7	5 070	20.9	8.3
Augustów	208	15	7.2	183	183	100.0	186	32.8	2.2
Białystok	282	8	2.8	242	242	100.0	338	18.9	4.1
Bielsko-Biała	85	-	-	76	76	100.0	68	26.5	-
Biłgoraj	799	7	0.9	755	752	99.6	348	38.8	2.0
Bydgoszcz	92	-	-	80	80	100.0	57	19.3	8.8
Chełm	105	5	4.8	93	93	100.0	60	13.3	1.7
Ciechanów	110	5	4.5	96	96	100.0	51	7.8	3.9
Częstochowa	118	1	0.8	116	116	100.0	94	12.8	4.3
Gdańsk	84	3	3.6	66	64	97.0	54	22.2	13.0
Grudziądz	156	-	-	148	148	100.0	141	13.5	14.2
Jaśło	68	2	2.9	66	66	100.0	116	12.9	3.4
Jelenia Góra	66	2	3.0	61	61	100.0	24	8.3	-
Katowice	93	5	5.4	88	88	100.0	73	4.1	12.3
Kielce	339	13	3.8	304	300	98.7	183	36.1	4.9
Konin	158	5	3.2	140	138	98.6	89	18.0	4.5
Koszalin	22	-	-	21	21	100.0	28	7.1	21.4
Kraków	55	-	-	54	54	100.0	31	16.1	22.6
Legnica	25	1	4.0	24	24	100.0	21	4.8	4.8
Lublin	512	71	13.9	441	440	99.8	167	18.6	9.6
Łódź	33	-	-	33	33	100.0	14	7.1	-
Nowy Sącz	94	5	5.3	85	85	100.0	74	8.1	16.2
Olsztyn	137	2	1.5	131	128	97.7	210	22.9	9.0
Opatów	102	6	5.9	96	96	100.0	79	24.1	2.5
Opole	94	-	-	91	91	100.0	98	18.4	6.1
Ostrołęka	189	4	2.1	185	185	100.0	175	18.9	4.6
Ostrów Wlkp.	150	5	3.3	145	145	100.0	125	16.8	5.6
Piła	56	2	3.6	46	46	100.0	36	13.9	8.3
Płock	132	1	0.8	130	130	100.0	138	15.9	1.4
Poznań	100	7	7.0	91	91	100.0	50	18.0	6.0
Przeworsk	211	2	0.9	205	205	100.0	214	10.3	51.4
Radom	97	1	1.0	96	96	100.0	100	11.0	8.0
Radzyń Podlaski	90	4	4.4	80	80	100.0	108	22.2	8.3
Rawicz	80	3	3.8	77	77	100.0	48	22.9	6.3
Rzeszów	137	1	0.7	125	125	100.0	167	25.7	4.8
Siedlce	192	17	8.9	174	174	100.0	105	26.7	9.5
Słupsk	42	-	-	42	42	100.0	22	9.1	9.1
Sulęcín	42	1	2.4	40	40	100.0	25	28.0	4.0
Szczecin	594	3	0.5	589	586	99.5	57	31.6	15.8
Sztum	71	-	-	67	67	100.0	47	17.0	10.6
Tarnów	103	7	6.8	94	94	100.0	104	18.3	5.8
Tomaszów Maz.	160	3	1.9	153	152	99.3	116	25.0	9.5
Wałbrzych	32	-	-	30	30	100.0	32	15.6	18.8
Warszawa	37	-	-	35	35	100.0	23	8.7	8.7
Włocławek	168	3	1.8	152	152	100.0	179	8.4	8.4
Wrocław	145	2	1.4	143	143	100.0	78	23.1	6.4
Zambrów	175	5	2.9	154	153	99.4	245	29.8	8.6
Zduńska Wola	171	1	0.6	154	154	100.0	153	15.0	2.6
Zielona Góra	43	1	2.3	40	40	100.0	29	27.6	-
Żyrardów	145	1	0.7	144	144	100.0	90	28.9	3.3

TABLICA 24 Liczba płatników składek według oddziałów regionalnych KRUS w IV kwartale 1998 r.

Oddziały regionalne KRUS	Ogółem		Fundusz składkowy		Fundusz emerytalno-rentowy		Fundusz składkowy i emerytalno-rentowy	
	Razem	W tym czynnych	Razem	W tym czynnych	Razem	W tym czynnych	Razem	W tym czynnych
1	2	3	4	5	6	7	8	9
OGÓŁEM	1 628 344	1 024 210	26 748	26 748	963	963	1 600 633	996 499
Augustów	29 543	18 649	225	225	122	122	29 196	18 302
Białystok	46 293	30 176	254	254	30	30	46 009	29 892
Bielsko-Biała	23 182	14 552	1 146	1 146	24	24	22 012	13 382
Biłgoraj	62 815	38 722	544	544	55	55	62 216	38 123
Bydgoszcz	36 260	25 381	349	349	47	47	35 864	24 985
Chełm	21 054	11 659	330	330	9	9	20 715	11 320
Ciechanów	38 210	26 732	233	233	30	30	37 947	26 469
Częstochowa	35 995	21 550	192	192	2	2	35 801	21 356
Gdańsk	34 016	18 271	322	322	18	18	33 676	17 931
Grudziądz	31 026	20 938	201	201	44	44	30 781	20 693
Jasło	21 921	12 809	1 326	1 326	9	9	20 586	11 474
Jelenia Góra	9 243	6 308	58	58	-	-	9 185	6 250
Katowice	25 736	16 253	824	824	5	5	24 907	15 424
Kielce	72 287	45 801	956	956	10	10	71 321	44 835
Konin	39 038	26 043	557	557	9	9	38 472	25 477
Koszalin	13 211	6 983	45	45	2	2	13 164	6 936
Kraków	34 760	20 695	409	409	2	2	34 349	20 284
Legnica	12 854	9 328	344	344	1	1	12 509	8 983
Lublin	64 445	42 275	2 190	2 190	31	31	62 224	40 054
Łódź	11 209	7 428	122	122	-	-	11 087	7 306
Nowy Sącz	54 079	31 734	5 289	5 289	-	-	48 790	26 445
Olsztyn	22 567	16 010	231	231	8	8	22 328	15 771
Opatów	47 469	28 844	608	608	17	17	46 844	28 219
Opole	31 680	22 835	74	74	7	7	31 599	22 754
Ostrołęka	36 165	23 358	479	479	4	4	35 682	22 875
Ostrów Wlkp.	43 503	31 850	320	320	9	9	43 174	31 521
Piła	14 836	11 100	292	292	23	23	14 521	10 785
Płock	42 569	28 583	206	206	85	85	42 278	28 292
Poznań	28 509	20 880	851	851	6	6	27 652	20 023
Przeworsk	28 695	16 678	757	757	26	26	27 912	15 895
Radom	54 994	35 790	297	297	23	23	54 674	35 470
Radzyń Podlaski	45 615	21 950	539	539	1	1	45 075	21 410
Rawicz	21 366	15 652	290	290	6	6	21 070	15 356
Rzeszów	39 644	20 924	605	605	5	5	39 034	20 314
Siedlce	74 376	42 253	690	690	128	128	73 558	41 435
Słupsk	10 075	7 107	122	122	1	1	9 952	6 984
Sulęcín	11 997	7 911	114	114	6	6	11 877	7 791
Szczecin	22 776	10 567	174	174	17	17	22 585	10 376
Sztum	14 755	10 214	330	330	15	15	14 410	9 869
Tarnów	47 317	28 272	399	399	43	43	46 875	27 830
Tomaszów Maz.	40 967	26 051	841	841	8	8	40 118	25 202
Wałbrzych	11 712	8 055	302	302	6	6	11 404	7 747
Warszawa	20 512	13 289	155	155	1	1	20 356	13 133
Włocławek	36 134	22 684	345	345	25	25	35 764	22 314
Wrocław	28 041	16 916	174	174	18	18	27 849	16 724
Zambrów	45 389	29 234	355	355	3	3	45 031	28 876
Zduńska Wola	39 365	25 859	733	733	17	17	38 615	25 109
Zielona Góra	11 868	7 840	187	187	-	-	11 681	7 653
Żyrardów	38 271	21 217	362	362	5	5	37 904	20 850

TABLICA 25 Liczba ubezpieczonych według oddziałów regionalnych KRUS w IV kwartale 1998 r.

Oddziały regionalne KRUS	Ogółem	Fundusz składkowy	Fundusz emerytalno- rentowy	Fundusz składkowy i emerytalno- rentowy
1	2	3	4	5
OGÓLEM	1 414 942	46 287	1 010	1 367 645
Augustów	28 382	484	126	27 772
Białystok	43 832	566	30	43 236
Bielsko-Biała	15 986	1 290	25	14 671
Biłgoraj	51 788	895	55	50 838
Bydgoszcz	38 241	1 002	49	37 190
Chełm	15 032	544	9	14 479
Ciechanów	38 213	478	30	37 705
Częstochowa	28 254	311	2	27 941
Gdańsk	26 656	641	19	25 996
Grudziądz	31 833	542	44	31 247
Jasło	14 932	1 516	9	13 407
Jelenia Góra	8 519	97	–	8 422
Katowice	19 155	1 007	5	18 143
Kielce	61 059	1 517	11	59 531
Konin	36 636	1 107	10	35 519
Koszalin	10 003	88	2	9 913
Kraków	26 365	624	2	25 739
Legnica	12 926	630	1	12 295
Lublin	55 432	3 361	35	52 036
Łódź	10 641	211	–	10 430
Nowy Sącz	41 796	8 720	–	33 076
Olsztyn	23 650	632	8	23 010
Opatów	37 082	821	17	36 244
Opole	33 864	189	7	33 668
Ostrołęka	32 920	999	5	31 916
Ostrów Wlkp.	46 645	641	9	45 995
Piła	16 796	829	23	15 944
Płock	43 024	386	87	42 551
Poznań	32 520	2 451	6	30 063
Przeworsk	20 421	1 027	26	19 368
Radom	50 642	472	24	50 146
Radzyń Podlaski	29 752	1 077	1	28 674
Rawicz	23 424	653	6	22 765
Rzeszów	24 597	728	5	23 864
Siedlce	55 630	1 121	136	54 373
Słupsk	10 364	235	1	10 128
Sulęcín	11 133	246	6	10 881
Szczecin	15 375	361	18	14 996
Sztum	15 108	785	18	14 305
Tarnów	35 056	541	43	34 472
Tomaszów Maz.	34 681	1 120	8	33 553
Wałbrzych	11 028	551	6	10 471
Warszawa	18 920	283	1	18 636
Włocławek	33 260	940	25	32 295
Wrocław	23 621	348	34	23 239
Zambrów	45 060	785	3	44 272
Zduńska Wola	35 042	1 334	18	33 690
Zielona Góra	10 601	390	–	10 211
Żyrardów	29 045	711	5	28 329

TABLICA 26 Przepis i wpływy z tytułu składek na ubezpieczenie społeczne rolników według oddziałów regionalnych KRUS w IV kwartale 1998 r. (kwoty w złotych)

Oddziały regionalne KRUS	Przepis			Wpływ			Wskaźnik ściągłości %
	Ogółem	FS	FER	Ogółem	FS	FER	
1	2	3	4	5	6	7	8
OGÓŁEM	267 946 104	82 152 948	185 793 156	259 346 513	79 777 307	179 569 207	96.8
Augustów	5 567 856	1 699 429	3 868 427	5 612 368	1 717 903	3 894 466	100.8
Białystok	8 478 807	2 580 862	5 897 945	8 204 325	2 505 711	5 698 615	96.8
Bielsko-Biała	2 780 089	859 499	1 920 589	2 720 085	842 685	1 877 400	97.8
Biłgoraj	10 377 989	3 165 149	7 212 840	9 890 964	3 024 456	6 866 508	95.3
Bydgoszcz	7 167 684	2 183 467	4 984 216	7 166 759	2 190 183	4 976 576	100.0
Chełm	3 004 694	920 996	2 083 699	2 912 093	897 373	2 014 720	96.9
Ciechanów	7 617 568	2 322 238	5 295 330	7 524 209	2 302 488	5 221 722	98.8
Częstochowa	5 497 048	1 677 633	3 819 415	5 333 225	1 636 095	3 697 130	97.0
Gdańsk	5 228 069	1 593 796	3 634 273	5 064 927	1 542 743	3 522 183	96.9
Grudziądz	6 019 282	1 831 149	4 188 134	6 132 992	1 865 293	4 267 699	101.9
Jaśło	2 756 505	857 614	1 898 890	2 656 626	829 326	1 827 301	96.4
Jelenia Góra	1 623 381	493 822	1 129 559	1 562 383	476 932	1 085 451	96.2
Katowice	3 491 862	1 073 780	2 418 083	3 443 653	1 060 058	2 383 595	98.6
Kielce	11 664 894	3 565 675	8 099 219	10 877 377	3 350 244	7 527 133	93.2
Konin	6 894 120	2 113 202	4 780 918	6 709 453	2 066 801	4 642 651	97.3
Koszalin	1 950 076	595 065	1 355 011	1 833 732	562 512	1 271 220	94.0
Kraków	5 055 984	1 548 894	3 507 089	4 847 110	1 488 559	3 358 551	95.9
Legnica	2 353 312	720 664	1 632 647	2 315 821	712 187	1 603 635	98.4
Lublin	10 435 443	3 216 757	7 218 686	9 736 550	3 018 794	6 717 755	93.3
Łódź	1 984 138	603 996	1 380 143	1 930 015	590 645	1 339 369	97.3
Nowy Sącz	6 579 695	2 275 335	4 304 360	6 614 984	2 287 573	4 327 411	100.5
Olsztyn	4 555 897	1 393 311	3 162 586	4 332 647	1 327 858	3 004 789	95.1
Opatów	7 332 025	2 249 069	5 082 956	7 042 924	2 171 590	4 871 333	96.1
Opole	6 350 018	1 926 690	4 423 328	6 281 913	1 907 597	4 374 316	98.9
Ostrołęka	6 219 143	1 907 548	4 311 595	6 057 713	1 860 066	4 197 647	97.4
Ostrów Wlkp.	8 629 780	2 624 709	6 005 071	8 303 635	2 532 185	5 771 450	96.2
Piła	3 018 668	925 024	2 093 644	2 881 533	884 676	1 996 857	95.5
Płock	8 269 972	2 521 184	5 748 787	7 944 155	2 429 184	5 514 971	96.1
Poznań	5 791 112	1 790 212	4 000 900	5 745 412	1 777 490	3 967 922	99.2
Przeworsk	3 988 403	1 223 280	2 765 123	3 879 271	1 194 068	2 685 203	97.3
Radom	9 842 698	3 001 315	6 841 383	9 170 951	2 812 103	6 358 849	93.2
Radzyń Podlaski	5 485 017	1 677 410	3 807 608	5 084 827	1 559 820	3 525 007	92.7
Rawicz	4 336 073	1 324 959	3 011 115	4 262 586	1 306 387	2 956 199	98.3
Rzeszów	4 941 741	1 516 774	3 424 967	5 010 020	1 543 650	3 466 370	101.4
Siedlce	10 692 650	3 254 663	7 437 987	10 203 351	3 115 748	7 087 603	95.4
Słupsk	1 999 932	608 895	1 391 037	1 912 723	582 111	1 330 612	95.6
Sulęcín	2 128 989	649 344	1 479 645	1 945 244	595 164	1 350 080	91.4
Szczecin	2 921 102	890 997	2 030 105	2 848 442	869 088	1 979 354	97.5
Sztum	2 872 409	882 786	1 989 623	2 715 393	837 605	1 877 788	94.5
Tarnów	6 641 759	2 022 825	4 618 934	6 526 570	1 990 606	4 535 963	98.3
Tomaszów Maz.	6 558 903	2 012 134	4 546 769	6 287 539	1 938 860	4 348 679	95.9
Wałbrzych	2 070 982	634 283	1 436 699	2 048 089	632 125	1 415 964	98.9
Warszawa	3 565 467	1 089 563	2 475 904	3 568 426	1 096 181	2 472 246	100.1
Włocławek	6 252 152	1 908 923	4 343 229	5 982 420	1 836 089	4 146 331	95.7
Wrocław	4 607 799	1 400 816	3 206 983	4 542 418	1 384 537	3 157 881	98.6
Zambrów	8 390 867	2 554 966	5 835 901	8 342 716	2 544 828	5 797 888	99.4
Zduńska Wola	6 471 902	1 979 997	4 491 905	6 098 804	1 865 964	4 232 840	94.2
Zielona Góra	2 017 296	618 318	1 398 978	1 956 592	601 973	1 354 619	97.0
Żyrardów	5 464 852	1 663 931	3 800 921	5 280 548	1 611 193	3 669 355	96.6

TABLICA 27 Wypadki przy pracy rolniczej według oddziałów regionalnych KRUS w okresie I-XII 1998 r.

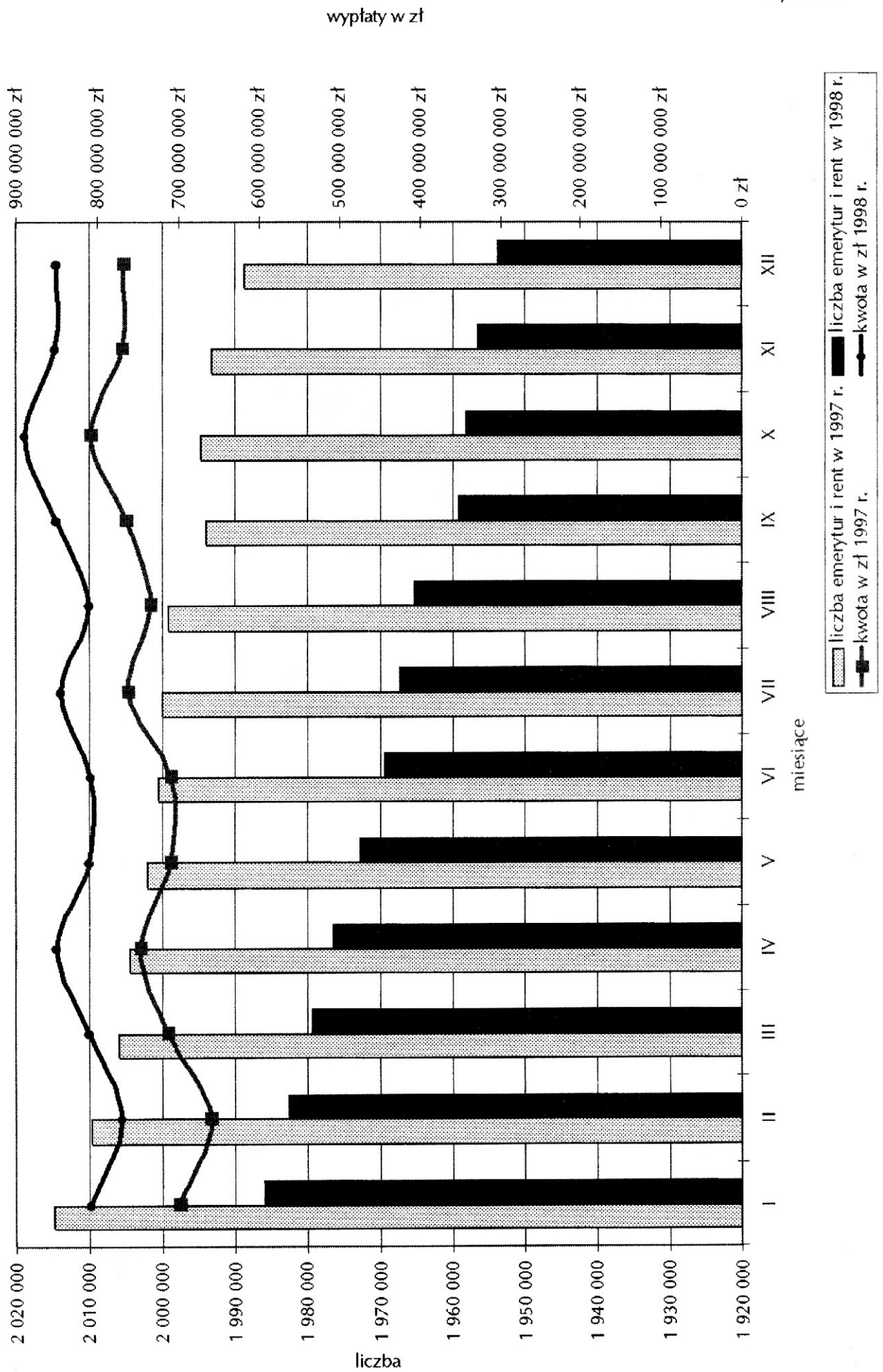
Oddziały regionalne KRUS	Liczba wypadków zgłoszonych do KRUS	Liczba decyzji przyznających świadczenia	Liczba decyzji odmawiających świadczenia z powodu:	
			rażącego niedbal- stwa, nietrzeźwości, umyślnego spowo- dowania wypadku	braku stałego lub długotrwałego uszczerbku na zdrowiu
1	2	3	4	5
OGÓŁEM	54 999	29 777	1 012	10 409
Augustów	1 394	694	7	227
Białystok	1 867	889	10	380
Bielsko-Biała	682	399	4	146
Biłgoraj	2 496	1 229	76	521
Bydgoszcz	1 247	685	20	174
Chełm	918	451	7	253
Ciechanów	1 257	661	37	300
Częstochowa	567	382	5	123
Gdańsk	641	465	14	44
Grudziądz	1 309	597	72	152
Jasło	658	333	9	169
Jelenia Góra	252	129	4	33
Katowice	552	352	7	75
Kielce	2 572	1 316	14	576
Konin	980	492	35	187
Koszalin	284	163	1	40
Kraków	787	592	2	63
Legnica	526	300	2	68
Lublin	3 075	1 700	38	529
Łódź	265	90	12	116
Nowy Sącz	1 694	930	47	159
Olsztyn	1 128	729	27	193
Opatów	1 653	970	17	254
Opole	898	483	11	226
Ostrołęka	902	460	68	219
Ostrów Wlkp.	1 701	792	43	327
Piła	659	252	12	174
Płock	1 446	910	24	236
Poznań	1 007	589	13	114
Przeworsk	1 161	584	36	260
Radom	1 255	706	32	185
Radzyń Podlaski	1 720	1 001	27	261
Rawicz	862	413	11	157
Rzeszów	1 243	612	5	639
Siedlce	2 281	1 196	33	369
Słupsk	381	261	12	69
Sulęcín	339	216	-	12
Szczecin	280	211	4	4
Sztum	563	325	6	88
Tarnów	852	430	18	111
Tomaszów Maz.	1 407	820	53	239
Wałbrzych	482	251	6	150
Warszawa	375	223	11	36
Włocławek	1 614	1 108	33	318
Wrocław	673	298	28	150
Zambrów	3 327	1 575	12	415
Zduńska Wola	1 510	776	16	417
Zielona Góra	234	158	3	30
Żyrardów	1 023	579	28	421

TABLICA 28 Wypadki związane z przyznaniem jednorazowego odszkodowania według oddziałów regionalnych KRUS w okresie I-XII 1998 r.

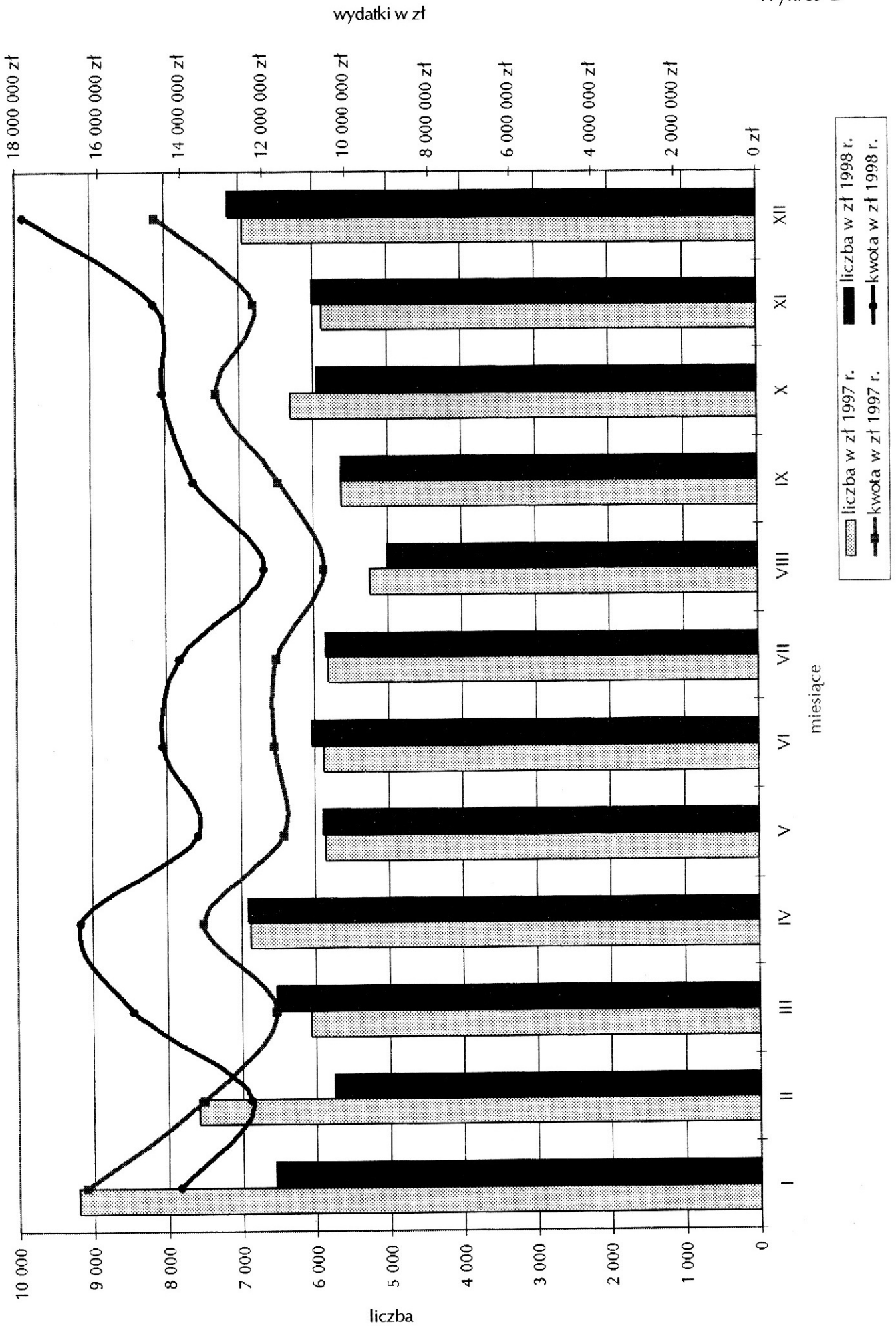
Oddziały regionalne KRUS	Liczba wypadków		Liczba wypadków ogółem według rodzajów zdarzeń						
	Ogółem	W tym śmiertelnych	Upadek osób	Upadek przedmiotów	Uderzenie, przejechanie przez środek transportu	Pochwycenie, uderzenie przez części ruchome maszyn i urządzeń	Uderzenie przygniecenie, pogryzienie przez zwierzęta	Pozostałe	Liczba wypadków na 1 000 ubezpieczonych
1	2	3	4	5	6	7	8	9	10
OGÓLEM	29 777	288	14 730	1 749	913	4 153	3 385	4 847	21
Augustów	694	5	310	44	18	102	117	103	24
Białystok	889	12	420	47	26	108	154	134	20
Bielsko-Biała	399	3	199	26	21	64	37	52	25
Biłgoraj	1 229	19	598	100	35	183	120	193	24
Bydgoszcz	685	5	298	36	12	121	96	122	18
Chełm	451	4	241	39	3	50	40	78	30
Ciechanów	661	6	318	29	20	89	98	107	17
Częstochowa	382	7	186	14	16	64	34	68	14
Gdańsk	465	3	208	38	23	88	48	60	17
Grudziądz	597	11	277	40	22	53	72	133	19
Jaśło	333	4	190	19	3	29	33	59	22
Jelenia Góra	129	4	54	8	3	18	12	34	15
Katowice	352	2	175	22	11	19	45	80	18
Kielce	1 316	9	729	36	40	196	101	214	22
Konin	492	9	207	55	20	116	55	39	15
Koszalin	163	1	71	17	12	10	20	33	16
Kraków	592	1	326	28	13	97	25	103	22
Legnica	300	2	147	34	1	42	30	46	24
Lublin	1 700	12	913	82	43	212	180	270	31
Łódź	90	1	44	2	3	7	11	23	8
Nowy Sącz	930	8	605	32	12	105	73	103	22
Olsztyn	729	6	336	60	18	53	108	154	31
Opatów	970	10	517	35	27	139	99	153	26
Opole	483	4	217	16	21	103	42	84	14
Ostrołęka	460	13	216	23	12	74	72	63	14
Ostrów Wlkp.	792	5	381	54	16	116	96	129	17
Piła	252	-	106	30	10	11	20	75	15
Płock	910	12	421	74	46	125	111	133	21
Poznań	589	6	235	57	37	75	77	108	18
Przeworsk	584	5	304	24	9	73	58	116	29
Radom	706	12	373	8	31	103	76	115	14
Radzyń Podlaski	1 001	6	473	77	33	119	132	167	34
Rawicz	413	8	187	33	18	73	52	50	18
Rzeszów	612	4	363	26	6	99	46	72	25
Siedlce	1 196	15	634	69	39	130	122	202	21
Słupsk	261	-	120	17	9	40	32	43	25
Sulęcín	216	2	113	11	9	10	15	58	19
Szczecin	211	2	87	10	4	12	17	81	14
Sztum	325	3	140	18	13	68	31	55	22
Tarnów	430	3	183	17	15	83	39	93	12
Tomaszów Maz.	820	5	400	42	25	145	93	115	24
Wałbrzych	251	-	131	29	3	25	26	37	23
Warszawa	223	4	118	21	8	31	26	19	12
Włocławek	1 108	10	575	54	52	151	153	123	33
Wrocław	298	2	139	24	7	20	26	82	13
Zambrów	1 575	8	755	102	39	206	249	224	35
Zduńska Wola	776	5	367	44	19	140	101	105	22
Zielona Góra	158	4	67	9	11	32	13	26	15
Żyrardów	579	6	256	17	19	124	52	111	20

W Y K R E S Y

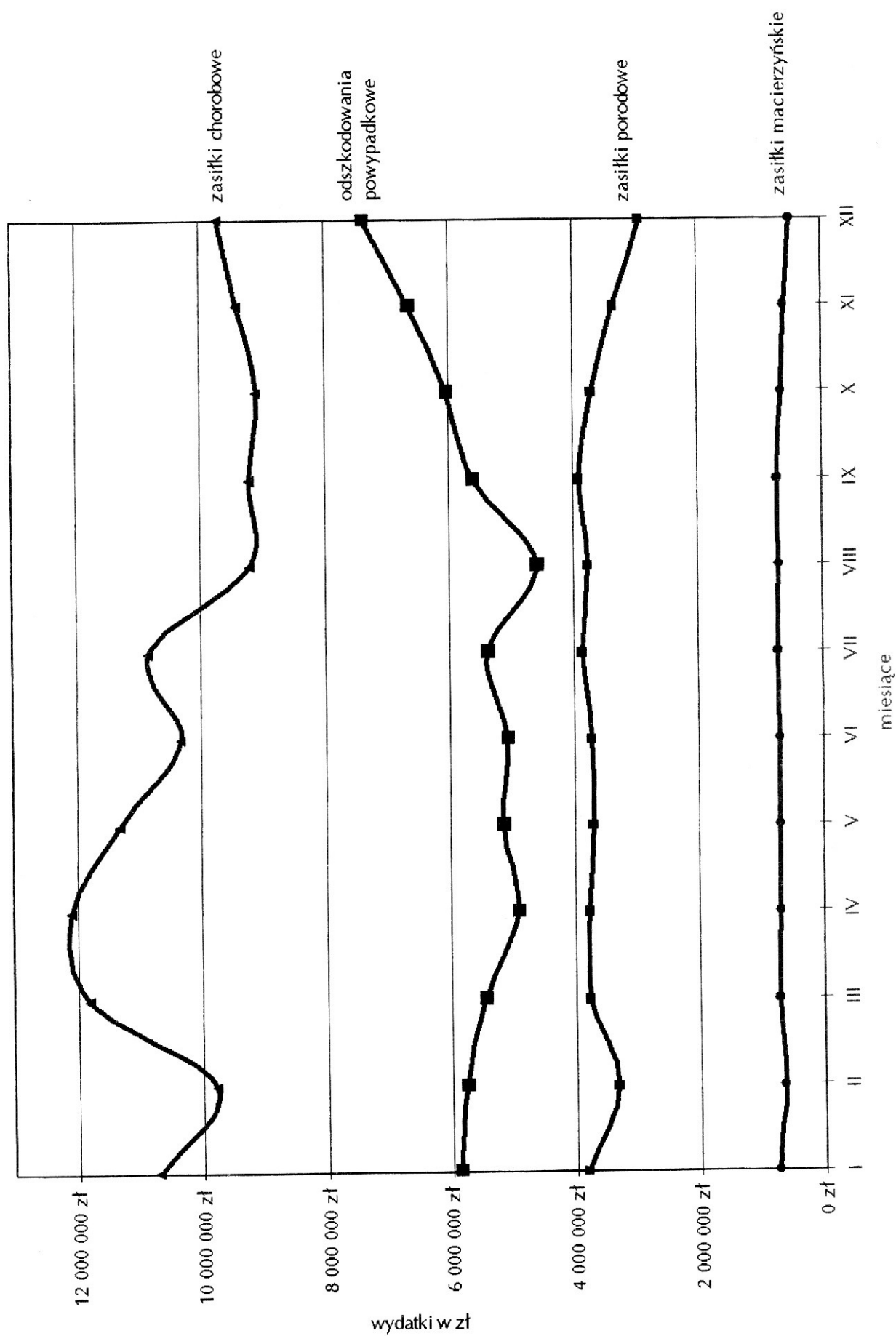
Liczba i wypłaty emerytur i rent rolnych w 1997 i 1998 roku



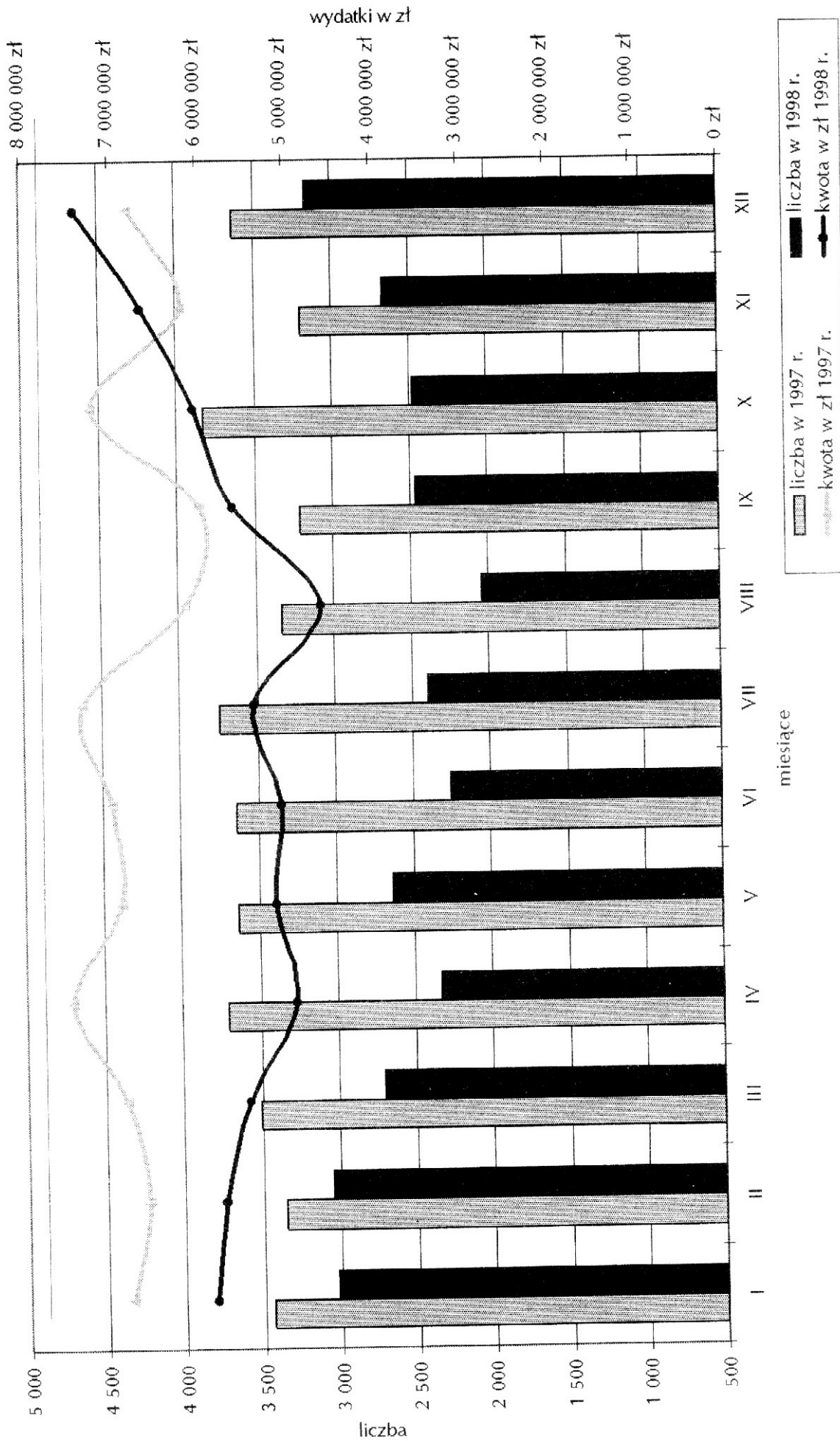
Zasutki pogrzebowe finansowane z Funduszu Emerytalno-Rentowego w 1997 i 1998 roku



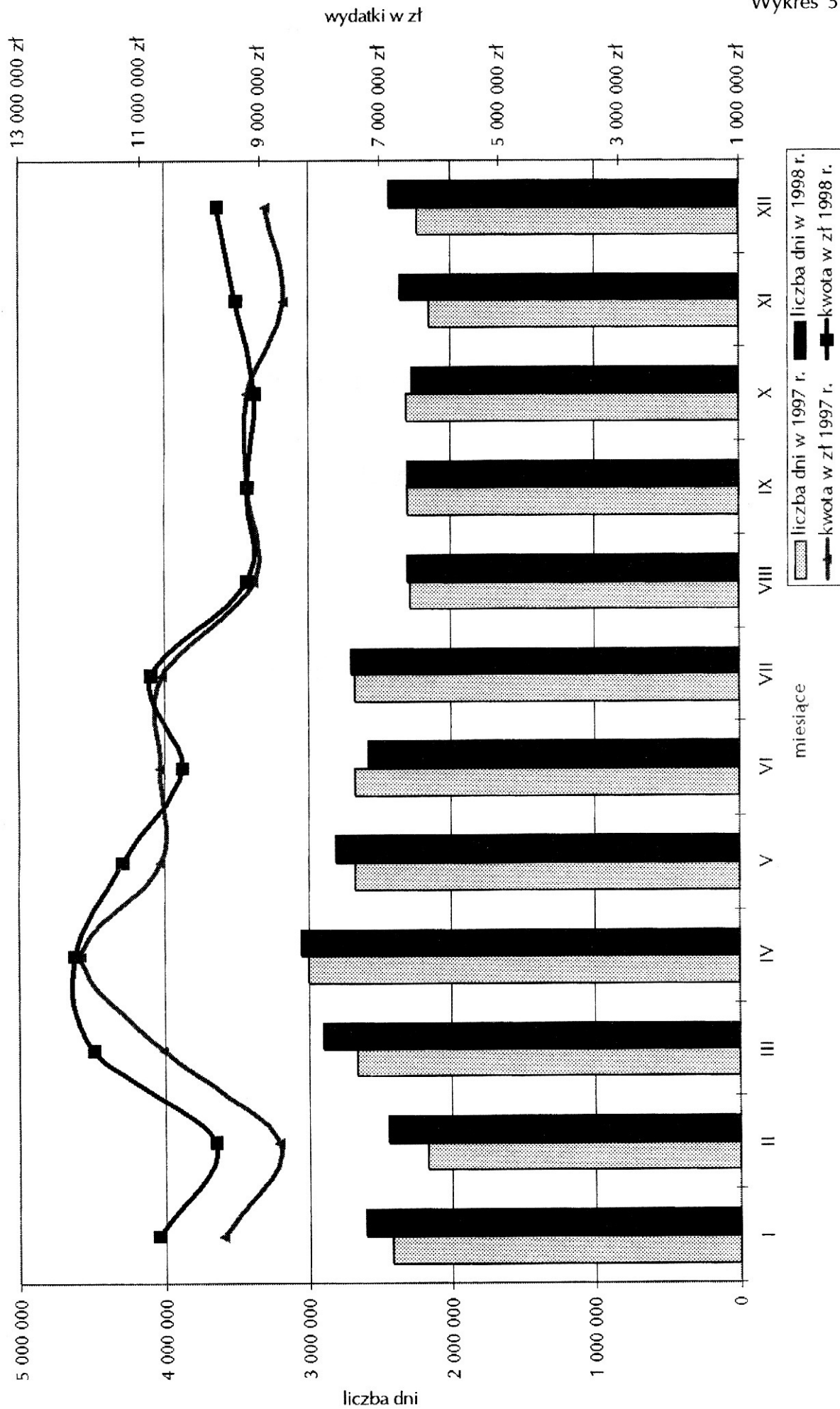
Wydatki z Funduszu Składkowego KRUS w 1998 roku



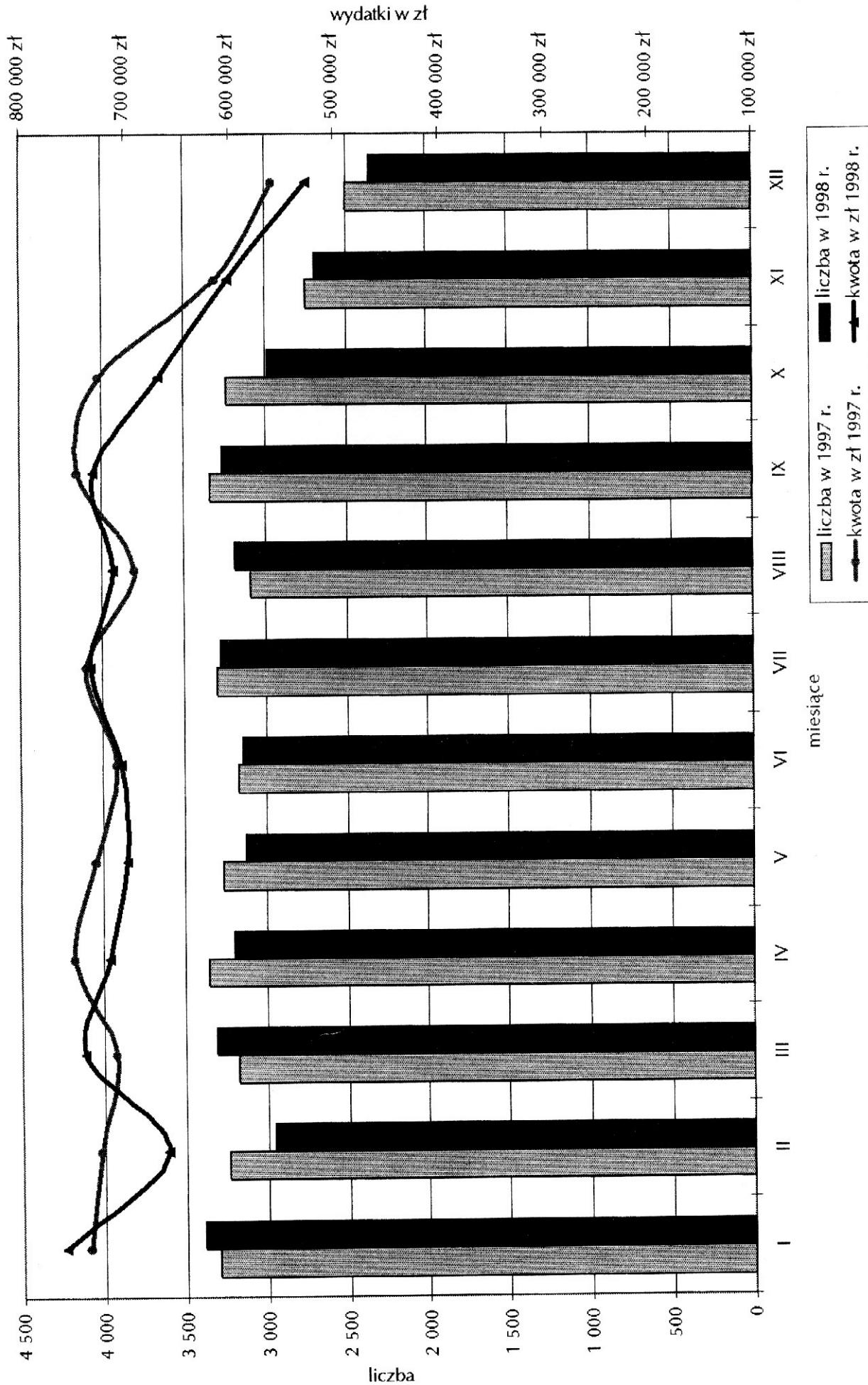
Odszkodowania powypadkowe w 1997 i 1998 roku



Zasiłki chorobowe w 1997 i 1998 roku



Zasiłki macierzyńskie w 1997 i 1998 roku



Zasiłki porodowe w 1997 i 1998 roku

