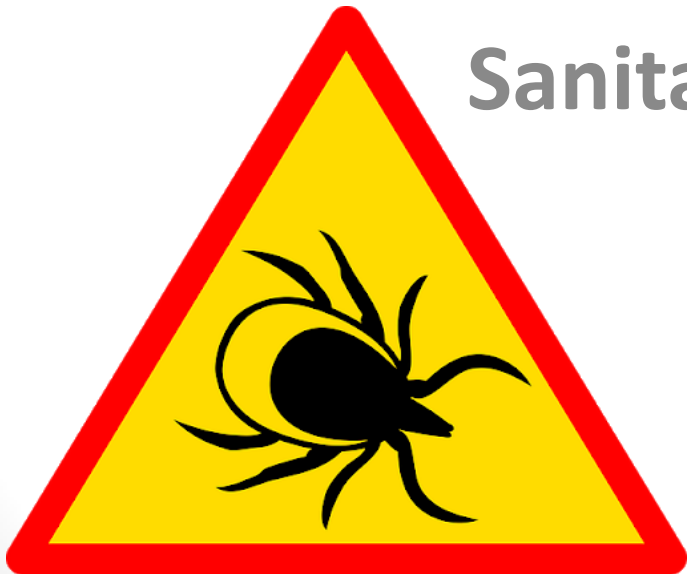


Kleszcze

Powiatowa Stacja
Sanitarno – Epidemiologiczna
we Wrześni



Klaudia Zbieranek

Kleszcze

Kleszcze to pajęczaki, żywiące się krwią zwierząt i ludzi, które są jednymi z najgroźniejszych pasożytów zewnętrznych ludzi i zwierząt oraz nosicielami czynników zakaźnych wielu groźnych chorób.

Kleszcze są spokrewnione z pajakami, roztocami i skorpionami.

Kleszcze nie posiadają skrzydeł do latania, nie potrafią również skakać.



Kleszcze

Kleszcze występują w 3 groźnych postaciach:

- **Larwy** – prawie przezroczysta, niewidoczna dla oka,
- **Nimfy** – wielkości główki od szpilki, 2 - 3 mm średnicy,
- **Imago** – postać dojrzała, ok. 4 - 5 mm długości,



Kleszcze

DŁUGOŚĆ CIAŁA

Wysysając krew ofiary, kleszcze mogą zwiększyć masę nawet **100 razy** i powiększyć swoje wymiary niemal **dziesięciokrotnie**



LARWA



NIMFA



IMAGO



WIELKOŚĆ

ułamek mm

2-3 mm

4-5 mm

PO OPICIU KRWIĄ

3-4 mm

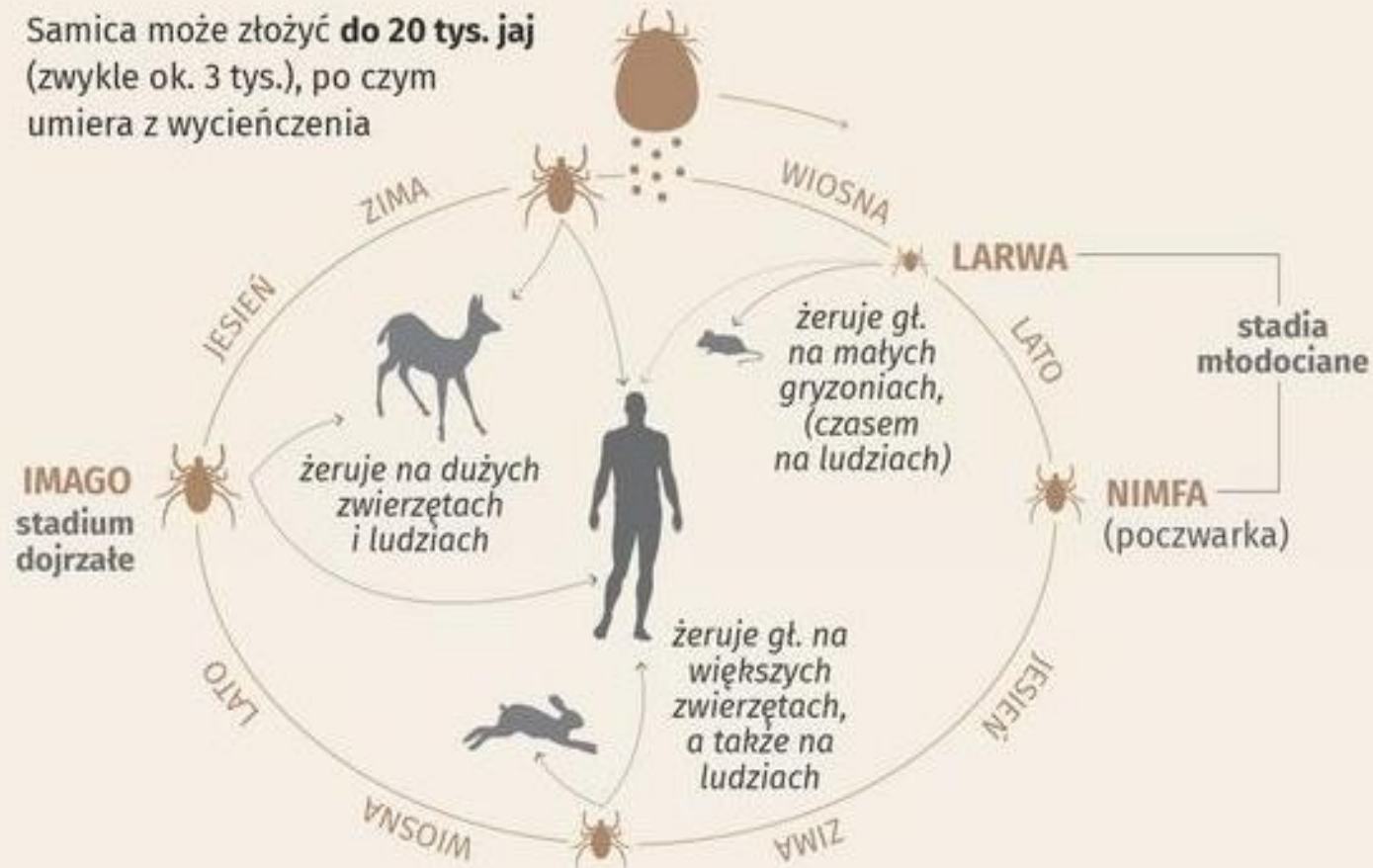
do 1 cm

do 1,5 cm

Cykl rozwojowy

Trwa ok. **2-3 lata**, podczas których kleszcz przechodzi trzy stadia rozwojowe. Krew kręgowców jest mu niezbędna do przejścia w kolejną formę. W każdej fazie żywi się zwykle tylko raz, po czym odpada od ofiary i przeobraża się lub składa jaja

Samica może złożyć **do 20 tys. jaj** (zwykle ok. 3 tys.), po czym umiera z wycieńczenia



Gatunki kleszczy

Na świecie żyje **około 800 gatunków kleszczy**.

W Polsce występuje 20 z nich.

Większość rodzimych gatunków kleszczy nie stanowi realnego zagrożenia dla ludzi.

Największe niebezpieczeństwo dla człowieka i zwierząt stanowią dwa gatunki kleszczy:

- **Kleszcz pospolity,**
- **Kleszcz łąkowy.**

Powszechnie występujący kleszcz pospolity jest pasożytem bytującym na ponad 1000 różnych gatunkach ssaków, gadów i ptaków.

Co jedzą kleszcze?

Kleszcze wysysają krew **od ponad 100 gatunków ssaków, gadów i ptaków**, m.in. psy, koty, myszy, krowy, konie, owce, kozy, lisy, krety, zające, dziki i jelenie.

Człowiek może stać się przypadkowym żywicielem kleszczy, gdyż tak jak inne zwierzęta dostarcza im krew bogatą w białki.



Gdzie żyją kleszcze?

Wiele osób nadal sądzi, że kleszcze spadają z drzew. W rzeczywistości, **żyją one w ściółce** i w poszukiwaniu swych żywicieli (zwierząt, ludzi) wspinają się na trawy i krzewy nie wyżej niż na 20 do 70 cm.

Dlatego „zbieramy” kleszcze przechodząc przez trawy lub krzewy, w lesie, na łące, podczas pracy na działce lub spacerów w parkach.

Kleszcze posiadają zmysły powonienia i temperatury, które umożliwiają im wykrycie „ofiary”.

Z powodu małych rozmiarów kleszczy wielu zakażonych ludzi **nie pamięta ukłucia.**

Gdzie możesz spotkać kleszcza?

- **W wilgotnych lasach mieszanych** z przewagą gatunków liściastych i bogatym poszyciem,
- **Na obrzeżach lasów, w zagajnikach,**
- **Na obszarach porośniętych wysoką trawą,** zaroślami bądź paprociami, czarnym bzem, leszczyną, krzewami jeżyn,
- **Wzdłuż ścieżek leśnych,**
- **Na łąkach, pastwiskach,** rzadziej nad brzegami rzek jezior,
- **W miejscach, gdzie las liściasty przechodzi w iglasty lub odwrotnie,**
- **Parkach i działkach rekreacyjnych.**

Gdzie możesz spotkać kleszcza?

GDZIE ŻYJĄ KLESZCZE?

w lasach liściastych
i mieszanych

na obszarach
trawiastych

w gęstych zaroślach,
paprociach

na terenach
zieleni miejskiej



Obszar i sposób działania

Występuje w miejscach o dużej wilgotności, porośniętych krzewami, niskimi zaroślami i trawami: na łąkach, nad stawami i jeziorami, w zagajnikach, wzdłuż dróg i ścieżek leśnych.

Coraz częściej można go spotkać w miastach, na skwerach, w parkach czy przydomowych ogródkach, a nawet w piwnicach.

Obszar i sposób działania

Nie skacze i nie spada z drzew!

„Czeka” na liściu, źdźble trawy i zahacza się, gdy obok przechodzi żywiciel.

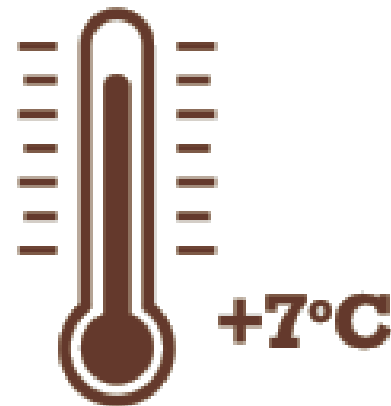
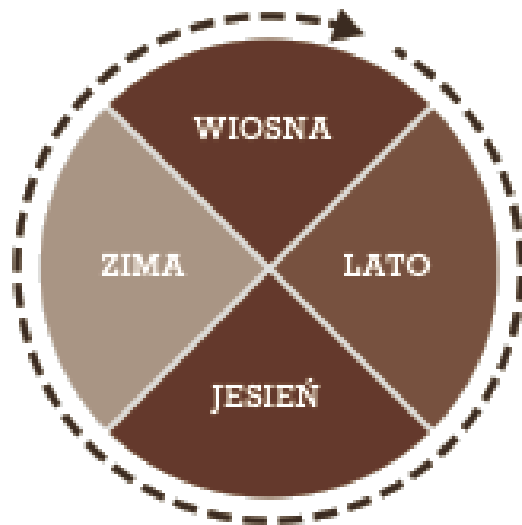
„Polując” reaguje na wibracje, zapach, stężenie dwutlenku węgla i ciepło ciała potencjalnej ofiary.



Obszar i sposób działania

Zaczyna żerować kiedy temperatura gleby osiąga 5 - 7 °C.

Najaktywniejszy jest wiosną i jesienią, w porze przedpołudniowej i przedwieczornej.



Jak długo kleszcz przebywa na skórze?

Niektórym kleszczom wystarczy kilka godzin, żeby się nasycić, ale inne, jeżeli się ich nie usunie, mogą żerować przez 3 tygodnie.

Kleszcze potrafią spędzić wiele godzin na szukaniu dogodnego kawałka skóry, żeby się wkłuć.



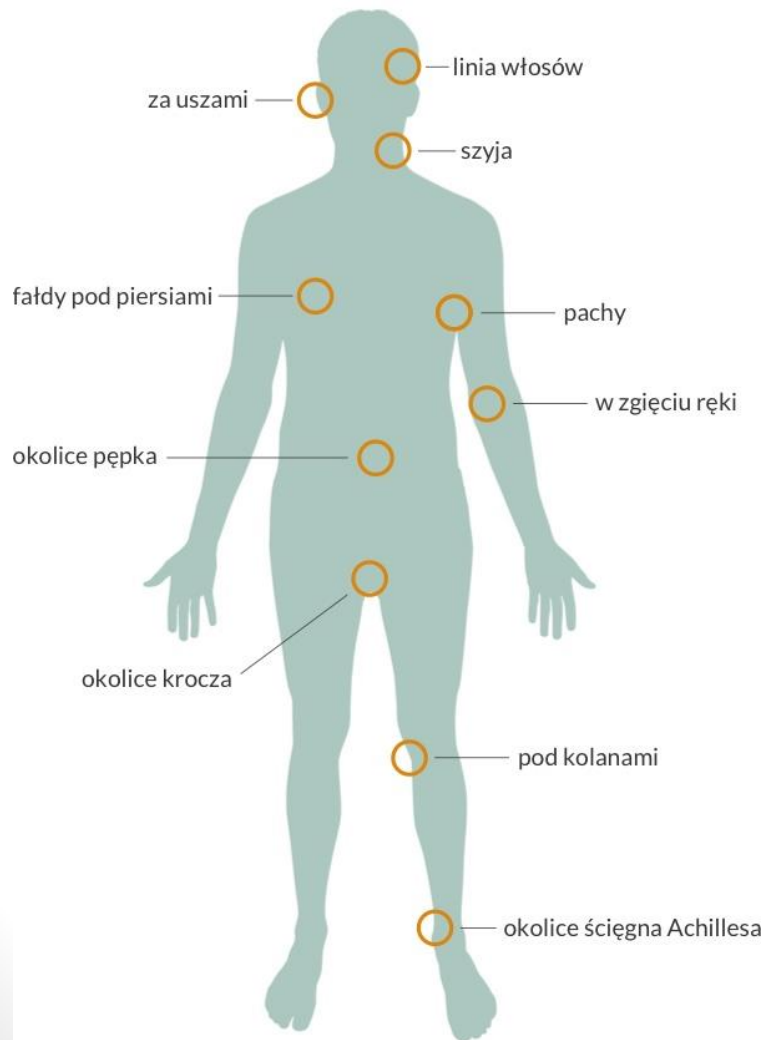
Ukąszenie

Ukąszenie kleszczy są **bezbolesne**, gdyż wraz ukłuciem kleszcz wprowadza substancje znieczulające i inne (przeciwwzakrzepowe, przeciwzapalne) ułatwiające żerowanie.

W czasie ukłucia i wysysania krwi kleszcze **przenoszą groźne choroby zakaźne.**



Typowe miejsca ukłuć przez kleszcza na ciele człowieka



Kleszcze potrafią się wkłuć praktycznie wszędzie na ciele, ale preferują one **miękkie, ciepłe zagłębienia** – przeważnie pachwiny, pachy, skórę pod kolanami, pomiędzy palcami u rąk i nóg, pępek i okolice uszu, ale lubią też linię włosów i czubek głowy.

POLOWANIE

Przednie odnóża

Napinają się i jak haczyki zaczepiają o przechodzącą ofiarę

Szczękoczułki

Przecinają skórę żywiciela jak nożyce

Aparat gębowy (hypostom)

Przystosowany do ssania płynów, stopniowo wchodzi w głąb skóry. Uzbrojony jest w ząbki pomagające utrzymać się w skórze żywiciela

gruczoły ślinowe

Ślina

Wypuszczana do rany zawiera substancje znieczulające skórę, a także hamujące krzepnięcie krwi oraz działanie układu odpornościowego. Dzięki nim niezauważony kleszcz może spokojnie pożywiać się przez wiele dni

Narząd Hallera

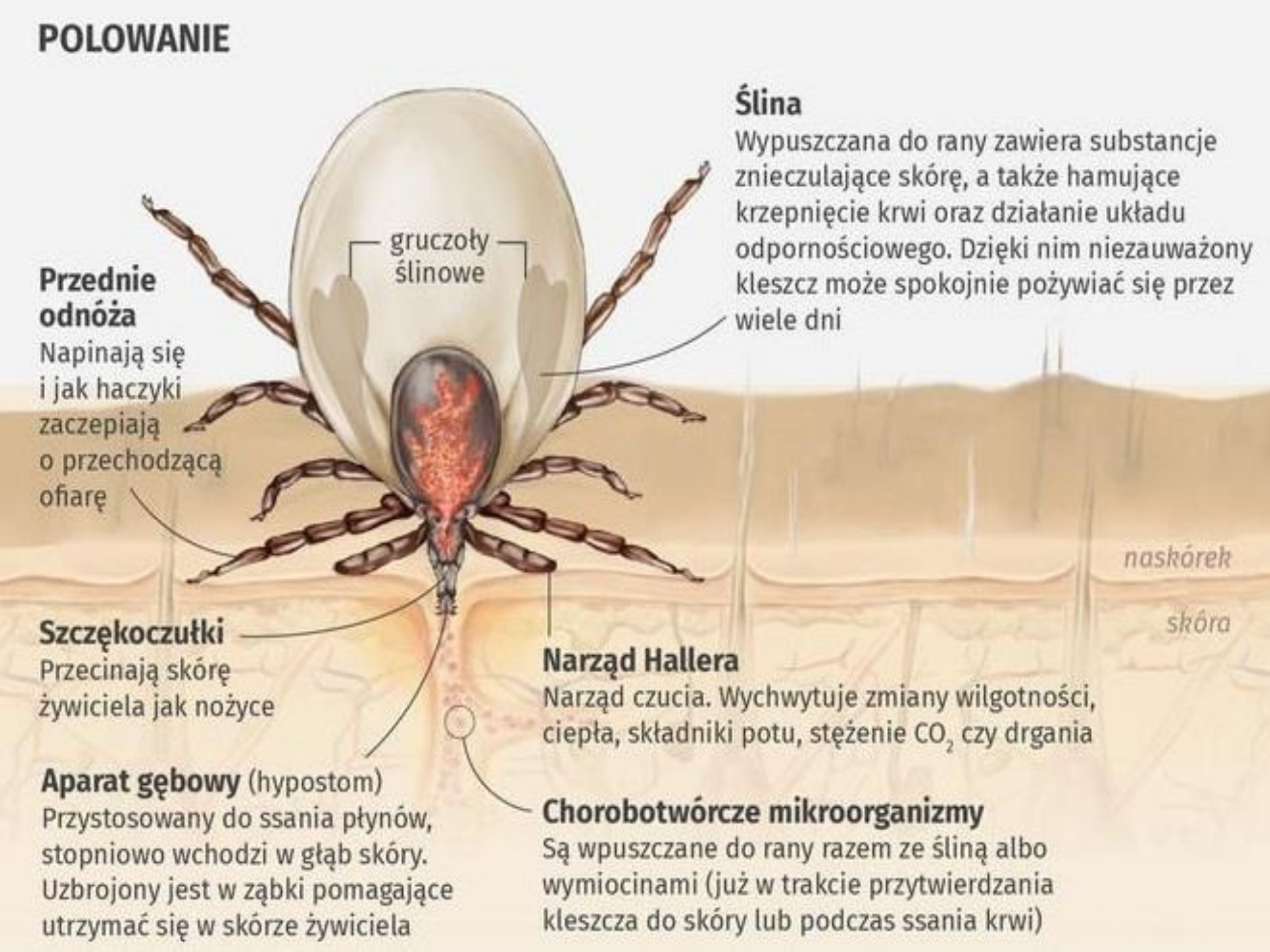
Narząd czucia. Wychwytuje zmiany wilgotności, ciepła, składniki potu, stężenie CO₂, czy drgania

Chorobotwórcze mikroorganizmy

Są wpuszczane do rany razem ze śliną albo wymiocinami (już w trakcie przytwierdzenia kleszcza do skóry lub podczas ssania krwi)

naskórek

skóra

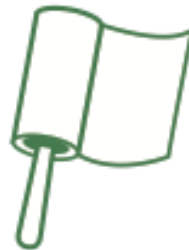


Jak zmniejszyć ryzyko ukąszenia przez kleszcza?



BRONŃ SIĘ:

Używaj preparatów odstrasżających kleszcze tzw. **repelentów**.



SPRAWDŹ SIĘ:

Po powrocie przejrzyj ubranie, wytrzep na dworze lub użyj rolki do ubrań. **Konieczn**ie obejrzyj **dokładnie całe swoje ciało**. Jeżeli towarzyszył Ci pies – sprawdź również jego.



CHROŃ SIĘ:

Wybieraj ubrania zakrywające całe ciało, najlepiej w jasnych kolorach – na nich łatwiej zobaczysz kleszcza.

Co należy zrobić w razie ukąszenia?

NIGDY

- Nie smaruj miejsca ukąszenia i samego kleszcza niczym tłustym (nawet kremem).
- Nie zgniataj, nie przypalaj i nie polewaj kleszcza spirytusem.
- Nie chwytaj kleszcza gołymi rękami (nawet nieżywego), ponieważ zakażone substancje w jego ciele mogą zostać wchłonięte przez skaleczenia na skórze lub przez błony śluzowe przy dotknięciu oczu, nosa lub ust.

Co należy zrobić w razie ukąszenia?

ZAWSZE:

1. Usuń kleszcza przy użyciu kleszczołapki, lassa lub pęsety z cienką końcówką.
2. Chwyć go jak najbliżej skóry i ruchem lekko obrotowym energicznie pociągnij do góry.
3. Zdezynfekuj miejsce ukąszenia.
4. Po usunięciu kleszcza należy zdezynfekować ranę i umyć ręce wodą z mydłem.
5. Obserwuj miejsce wkłucia przez najbliższe tygodnie.

Co należy zrobić w razie ukąszenia?

UWAGA !

Gdy zaczerwienie nie zniknie, pojawi się obrzęk lub rumień albo objawy takie jak: bóle głowy i mięśni, podwyższona temperatura ciała, zmęczenie – jak najszybciej skontaktuj się z lekarzem!

Jak usunąć kleszcza?

Jedynym sposobem uniknięcia zakażenia jest jak najszybsze usunięcie kleszcza ze skóry.

Kleszcz usuwasz bezpiecznie:

- Ruchem obrotowym,
- Bez ściskania jego ciała,
- Bez pozostawienia w skórze fragmentów ciała kleszcza.

Jak się powinno w prawidłowy sposób usuwać kleszcze?

Istnieją dwa bezpieczne sposoby usuwania zakotwiczonych kleszczy:

- **Za pomocą tradycyjnej pęsety o wąskich koniuszkach,**
- **Za pomocą przyrządu specjalistycznego typu „O’Tom Tick Twister”.**

Jak się powinno w prawidłowy sposób usuwać kleszcze?

Stosowanie bezpiecznej metody pozwoli na uniknięcie niepotrzebnego nacisku na kleszcza, jego uszkodzenia lub pozostawienia głowy w ciele, co mogłoby spowodować przedostanie się śliny lub innych płynów organicznych kleszcza do organizmu żywiciela.

Mogłoby to spowodować miejscowe zapalenie skóry oraz wydzielanie się ropy, co w skrajnych przypadkach może przeobrazić się posocznicę.

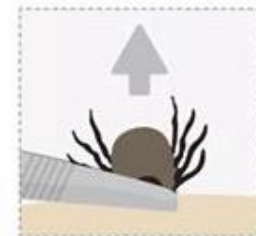
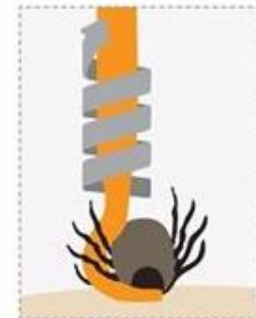
Usuwanie kleszcza za pomocą precyzyjnej pęsety

- **Założ rękawiczki lub trzymaj pęsetę przez papier.** Ramiona pęsety umieść tak blisko skóry, jak to możliwe i pociągnij do góry jednostajnym ruchem.
- **Nie wykręcaj, ani nie wrywaj kleszcza,** ponieważ może to oderwać głowę – jeśli w ciele pozostają szczątki, należy je usunąć pęsetą lub sterylną igłą.
- **Nie wolno miażdżyć kleszcza,** ponieważ w środku nadal mogą się znajdować zakaźne mikroorganizmy (w ślinie lub w jelitach).

Metoda za pomocą przyrządu specjalistycznego

Gdy zobaczysz na sobie lub bliskim kleszcza, **powinieneś przystąpić do jego usunięcia.**

- 1** Przygotuj plastikową **pęsetę i wodę utlenioną lub 40% alkohol do dezynfekcji**. Alternatywą dla pęsety są miniaturowe pompki ssące, plastikowe „kleszczołapki” dostępne w aptekach. Uwaga! Metalowa pęseta może okazać się zbyt ostra i uciąć kleszcza, zamiast go złapać.
- 2** Chwyć kleszcza tuż przy skórze, za przednią część ciała i **zdecydowanym ruchem pociągnij ku górze**.
- 3** Dokładnie **umyj ręce i zdezynfekuj miejsce ukłucia**.
- 4** **Obserwuj miejsce po ukłuciu**. Jeśli wystąpi niepokojąca zmiana, skonsultuj się z lekarzem.



Metoda za pomocą przyrządu specjalistycznego

- Wprowadź końcówkę z boku i upewnij się, że w środku jest kleszcz (ciało kleszcza jest płaskie),
- **Lekko podnieś** haczyk i zacznij bardzo delikatnie **wykręcać** kleszcza (obojętnie w którą stronę) – powinien wyjść po 2-3 obrotach.
- Po wyjęciu kleszcza, zdezynfekuj ranę i umyj ręce wodą z mydłem. **Na kilka tygodni zachowaj kleszcza w szczelnie zawiązanym foliowym woreczku w zamrażalniku wraz z datą ukąszenia**, ponieważ w razie zachorowania pomoże to lekarzowi pozostawić diagnozę.
- **Rób zdjęcia wszelkim zmianom pojawiającym się na skórze i zgłoś się do lekarza.**

Przyrząd ”O’ Tom Tick Twister”

Przyrząd „O’ Tom Tick Twister” nadaje się do usuwania kleszczy ze skóry ludzi i zwierząt, można go dezynfekować tradycyjnymi preparatami lub odkażać w autoklawie w temperaturze 140 °C. Przyrząd jest wyprodukowany z plastiku nadającego się do recyklingu, więc można go spalić bez szkody dla środowiska (nie wytwarza gazów chlorowych).

Co zrobić, gdy zobaczysz, że ukłuł Cię kleszcz?



Jeśli nie jesteś pewny, czy będziesz umiał właściwie usunąć kleszcza, zgłoś się do najbliższego punktu medycznego lub lekarza!

Pamiętaj! Nie można wykręcać kleszcza bezpośrednio palcami ani za pomocą substancji natłuszczających.

To może spowodować zatkanie tchawek (narządu wymiany gazowej) kleszcza, a następnie jego wymioty, które przyspieszają przedostanie się bakterii i wirusów do ciała ukłutego.

Co zrobić, gdy zobaczysz, że ukłuł Cię kleszcz?



po napiciu
10 mm<

* rumień wędrujący

początkowo ma kształt koła o średnicy 1-1,5 cm, może się powiększać, blednąć od środka i zanikać

można go pomylić ze śladem po ukąszeniu lub wysypką

- nie zgniatać, nie smarować tłuszczem, nie przypalać, nie polewać spirytusem
- po usunięciu trzeba dokładnie sprawdzić, czy w skórze nie został fragment pasożyta
- zdezynfekować miejsce ukąszenia
- w przypadku jątrzenia ranki lub pojawienia się rumienia* - jak najszybciej skontaktuj się z lekarzem!

Po usunięciu kleszcza



Obserwuj miejsce
po ukąszeniu,
gdy pojawi się
rumień,
niezwłocznie
udaj się do lekarza.



Po usunięciu kleszcza

Należy **zachować kleszcza** do badania, na wypadek, gdyby osoba ukąszona w najbliższym czasie zachorowała.

Należy spisać datę ukąszenia, kleszcza do woreczka foliowego, szczelnie zawiązać i przechowywać w zamrażalniku.

Lekarz wykorzysta te informacje do postawienia dokładnej diagnozy.

Po usunięciu kleszcza

Należy sprawdzać miejsce ukąszenia przez co najmniej dwa kolejne tygodnie.

W razie pojawienia się wysypki należy niezwłocznie zgłosić się do lekarza lub do szpitala.

Rób zdjęcia wszelkim zmianom skóry!

Jeśli to konieczne, wyrzuć kleszcza, ale nie wyjmuj go z woreczka.

Czy istnieje skala czasu pomiędzy ukąszeniem kleszcza a infekcją?

Przyjmuje się, że jeżeli **nie minęło 12 godzin od czasu wkłucia się kleszcza**, gdy jest on usuwany, **ryzyko zarażenia się jest niskie**.

Mimo to ostatnie badania wykazały, że **zarażenie się od zakażonego kleszcza może nastąpić natychmiastowo, w momencie, gdy przebije się on przez skórę**.

Bardzo ważne jest więc usuwanie wszelkich tak szybko, jak to tylko możliwe, więc **należy dokładnie oglądać ciało zaraz po powrocie z zagrożonego rejonu**.

Należy wziąć prysznic lub kąpiel oraz obejrzyć wszelkie towarzyszące nam podczas spaceru zwierzęta domowe.

Co zrobić, jeśli ukąsił kleszcz, ale odpadł lub został zgnieciony pod ubraniem?

Jeżeli ugryzł Cię kleszcz lub gdy boisz się, że mógł Cię, ale potem odpadł lub został zgnieciony, musisz dokładnie zdezynfekować miejsce ugryzienia i sprawdzić, czy pod skórą nie ma szczątków kleszczowych.

Wszelkie pozostałości usuń sterylną igłą lub pęsetą z bardzo cienką końcówką, po czym pilnie sprawdzaj, czy w tym miejscu nie pojawiło się zaczerwienienie lub zapalenie.

Co zrobić, jeśli ukąsił kleszcz, ale odpadł lub został zgnieciony pod ubraniem?

Jeżeli pojawi się rumień, zrób zdjęcie i natychmiast zgłoś się do lekarza – zdjęcia są bardzo przydatne podczas konsultacji medycznych po ustąpieniu rumienia.

Jeżeli podejrzewasz, że zostałeś ukąszony, ale kleszcza nie widać, obserwuj miejsce ukąszenia i sprawdzaj, czy na skórze nie ma silnych reakcji.

Choroby przenoszone przez kleszcze

- Babeszioza,
- Ehrlichioza,
- Gorączka Q,
- Tularemia,
- Gorączka plamista Gór Skalistych,
- Dur powrotny,
- **Bolerioza,**
- **Kleszczowe zapalenie mózgu,**

Bolerioza

- Boreliozę stwierdza się na podstawie objawów fizycznych, tj. **rumień wędrujący** oraz prawdopodobieństwo przebywania pacjenta w rejonach występowania kleszczy.
- **Na chwilę obecną nie ma szczepionki na boreliozę.**
- Do wczesnych symptomów należą złe samopoczucie, objawy grypo-podobne, nadmierne zmęczenie, sztywność w karku, bóle mięśni, niemoc, bóle stawów, palpacje serca oraz zawroty głowy, zaburzenia układu trawiennego, nieregularny sen, depresja, nadwrażliwość na ciepło, światło i dźwięk.

Bolerioza

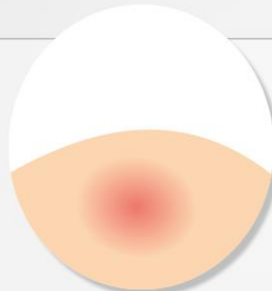
- Na ciele może pojawić się czerwona, rozrastająca się plama, zwana **rumieniem wędrującym**.
Może mieć ona postać obrączkowatą, wolno rozchodzącą się obwodowo lub przebierać inne nieregularne kształty.
Może wystąpić kilka rumieni jednocześnie.
Rumień może kryć się pod włosami.
- Kluczowym narzędziem w walce z boreliozą są antybiotyki.
Wczesne leczenie już po kilku dniach niweluje rumień i zapobiega komplikacjom.

Borelioza

KLESZCZE MOGĄ PRZENOSIĆ BORELIOZĘ



po około **10–14 dniach**
od ukłucia mogą się
pojawić **pierwsze**
objawy chorobowe



zmiany skórne
w postaci
pierścieniowatego
rumienia wędrującego
są typowym objawem
boreliozy



Pamiętaj! Każde
podejrzenie zakażenia
należy skonsultować
z lekarzem.



Kleszczowe Zapalenie Mózgu

Kleszczowe Zapalenie Mózgu (KZM) nazywane także **wczesnoletnim zapaleniem mózgu (FSME)** to ostra wirusowa choroba zakaźna przenoszona przez kleszcze.

Wirus KZM atakuje mózg lub rdzeń kręgowy wywołując zapalenie mózgu lub opon mózgowo rdzeniowych.

Choroba w swej pełnej postaci wymaga kilkutygodniowego pobytu w szpitalu.

Brak leczenia przyczynowego KZM i zjadliwość wirusa powodują, że choroba może doprowadzić nawet do śmierci pacjenta.

Kleszczowe Zapalenie Mózgu

Osoby chore na KZM cierpią na długotrwałe lub trwałe powikłania neurologiczne, tj porażenia nerwów lub niedowładny kończyn, zaburzenia mowy, uszkodzenia słuchu oraz zmiany psychiczne i emocjonalne, które znacznie pogarszają jakość dalszego życia.

Chorobie można zapobiec stosując szczepienia ochronne.

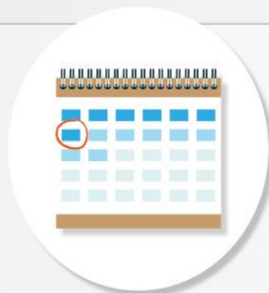
Obecnie szczepienia są uznawane za jedyne skuteczne zabezpieczenie dzieci, młodzieży i osób dorosłych przed kleszczowym zapaleniem mózgu i jego następstwami.

Kleszczowe Zapalenie Mózgu

KLESZCZE MOGĄ PRZENOSIĆ KLESZCZOWE ZAPALENIE MÓZGU



do zakażenia dochodzi
w ciągu kilku
pierwszych minut
wysysania krwi przez
kleszcza



objawy występują
po około 7-14 dniach
od kontaktu
z kleszczem



objawy mają charakter
grypopodobny
i trwają przez tydzień

Jedynym skutecznym sposobem zapobiegania kleszczowemu zapaleniu mózgu i jego następstwom są **szczepienia ochronne**.



Bolerioza a KZM

BORELIOZA

choroba bakteryjna

UKĄSZENIE KLESZCZA

Im dłużej kleszcz żeruje tym większe ryzyko zakażenia!



RUMIEŃ WĘDRUJĄCY

Niebolesna zmiana skórna tworząca czerwoną lub sinoczerwoną plamę o średnicy od 5 cm (nie występuje w 100% przypadków).

OBJAWY GRYPOPODOBNE

(gorączka, ból głowy, bóle mięśni i stawów, zmęczenie, pogorszenie koncentracji)

DROGA ZAKAŻENIA

PRZEBIEG CHOROBY / OBJAWY

I STADIUM CHOROBY

KLESZCZOWE ZAPALENIE

MÓZGU (KZM)

choroba wirusowa

UKĄSZENIE KLESZCZA

Do zakażenia dochodzi już w momencie wkłucia się kleszcza.

DROGA POKARMOWA

Przez spożycie świeżego mleka i jego przetworów (masło, sery) pochodzących od zakażonego zwierzęcia.

OBJAWY GRYPOPODOBNE

(gorączka, ból głowy, bóle mięśni i stawów, zmęczenie, pogorszenie koncentracji)

Bolerioza a KZM

OBJAWY NEUROLOGICZNE

(zapalenie opon mózgowych i mózgu)

OBJAWY ZE STRONY NARZĄDU RUCHU

(zapalenie stawów)

OBJAWY ZE STRONY UKŁADU KRĄŻENIA

(zaburzenia rytmu serca)

ZANIKOWE ZAPALENIE SKÓRY

(ACA)

Stosowanie repelentów

BRAK SZCZEPIEŃ OCHRONNYCH

Jak najszybsze usunięcie żerującego na skórze kleszcza

TERAPIA ANTYBIOTYKOWA

NIE - przebycie zakażenia nie daje trwałej odporności i nie chroni przed ponownym zakażeniem

II STADIUM CHOROBY

PROFILAKTYKA

LECZENIE

ODPORNOSĆ PO PRZECHOROWANIU

OBJAWY NEUROLOGICZNE

(zapalenie opon mózgowych i mózgu)

Stosowanie repelentów

DOSTĘPNE SZCZEPIENIE OCHRONNE

Nie ma leków na KZM, leczy się tylko objawy

TAK - przechorowanie KZM daje **TRWAŁĄ** **ODPORNOSĆ** organizmu na ponowne zakażenie

Dlaczego kleszcze są groźne?

Wiele osób nie zdaje sobie sprawy z tego, że kleszcze są w stanie przenosić choroby zakaźne na ludzi, zwierzęta domowe, trzodę oraz na gatunki dzikie.

Kleszcze są drugie pod względem przenoszenia choroby na ludzi i groźniejsze od nich są tylko komary.

Choroby przenoszone przez kleszcze zwane są inaczej **odkleszczowymi**.

Dlaczego kleszcze są groźne?

DLACZEGO KLESZCZE SĄ GROŹNE?



ukłucia kleszczy często prowadzą do powstania zmian skórnych

mogą przenosić bardzo groźne choroby zakaźne

w Europie kleszcze przenoszą boreliozę i kleszczowe zapalenie mózgu

Dlaczego liczba kleszczy wzrasta?

Przyczyną wzrostu liczby kleszczy prawdopodobnie są:

- Zmiana klimatu: łagodne zimy, wydłużenie sezonu zielonego,
- Rozrost rejonów mieszkalnych i przemysłowych wkraczających na rejony dzikie,
- Więcej ludzi zajmuje się sportem pod gołym niebem i w związku z tym odwiedza zamieszkałe przez kleszcze tereny,
- Podróże,

KLESZCZE



MIT

Kleszcze czatują tylko na paprociach.

FAKT

Naturalnym środowiskiem kleszczy jest każde delikatnie wilgotne miejsce, w którym występuje roślinność i grzyonie. Atakują głównie na ścieżkach często uczęszczanych przez ludzi i zwierzęta.



MIT

Kleszcze skaczą na ofiary z koron drzew.

FAKT

Pasożyty te nie mają tak silnych nóg jak pchły. Oczekują na żywiciela maksymalnie na wysokości ok. 1 metra. Im są wyżej tym mniejsza szansa na znalezienie potencjalnej ofiary. Czatują na liściach lub żdźbłach traw i przyczepiają się do ludzi i zwierząt, które ocierają się o gałązki roślin.



MIT

Idąc do lasu należy ubierać się na ciemno, gdyż jasne kolory przyciągają kleszcze.

FAKT

Kleszcze są ślepe i nie robi im różnicy kolor ubrania. Do polowania używają zmysłu węchu, tzw. organu Hallera, który znajduje się na pierwszej parze odnóży.



MIT

Kleszcze żyją tylko w lasach i na terenach wiejskich.

FAKT

Coraz częściej można je spotkać w miastach (parkach, skwerach a nawet w piwnicach).



BORELIOZA



MIT

Każdy kleszcz przenosi boreliozę.

FAKT

Około 30% kleszczy w Polsce jest nosicielami krętka borelii. Zagrożenia nie wolno jednak bagatelizować.



MIT

Już samo wklucie kleszcza oznacza infekcję.

FAKT

Aby doszło do zakażenia, kleszcz musi pozostawać w skórze 24-48 godzin.

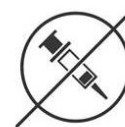


MIT

Pojawiająca się tuż po ukąszeniu zmiana skórna to rumień wędrujący.

FAKT

Rumień o średnicy ok. 5 cm pojawia się w okresie od 1-2 dni do nawet 3 tygodni po ukąszeniu kleszcza. Nie swędzi. Natychmiastowe zaczerwienienie oznacza reakcję alergiczną lub ślad po ugryzieniu innego owada.



MIT

Przed boreliozą można się zaszczepić.

FAKT

Istnieje tylko szczepionka przeciwko odkleszczowemu zapaleniu opon mózgowych.



Pamiętaj !!!

Kleszcze stanowią zagrożenie nie tylko dla ludzi, ale także **dla zwierząt**.

Dlatego, co kilka dni, przejrzyj futerko czteronoga, sprawdź czy nie ma kleszcza.

Jeżeli Twoje zwierzątko zostało zaatakowane przez kleszcza, spróbuj samemu usunąć kleszcza lub udaj się ze zwierzątkiem do weterynarza.

Warto zapytać się weterynarza o preparat na kleszcze dla Twojego zwierzątka.

30 MARCA

— Ogólnopolski Dzień Świadomości —
o Kleszczowym Zapaleniu Mózgu

