

ZARZĄDZENIE NR...15
REGIONALNEGO DYREKTORA OCHRONY ŚRODOWISKA W WARSZAWIE

z dnia31 sierpnia..... 2021 r.

w sprawie ustanowienia zadań ochronnych dla rezerwatu przyrody Świder

Na podstawie art. 22 ust. 2 pkt 2 ustawy z dnia 16 kwietnia 2004 r. o ochronie przyrody (Dz. U. z 2021 r. poz. 1098) zarządza się, co następuje:

§ 1. Ustanawia się, na okres 5 lat, zadania ochronne dla rezerwatu przyrody Świder, zwanego dalej „rezerwatem”.

§ 2. Identyfikację i ocenę istniejących i potencjalnych zagrożeń wewnętrznych i zewnętrznych oraz sposoby eliminacji lub ograniczania tych zagrożeń i ich skutków, określa załącznik nr 1 do zarządzenia.

§ 3. 1. Opis sposobów ochrony czynnej ekosystemów, z podaniem rodzaju, rozmiaru i lokalizacji poszczególnych zadań, określa załącznik nr 2 do zarządzenia.

2. Lokalizację działań ochronnych, o których mowa w ust. 1, określa załącznik nr 3 do zarządzenia.

§ 4. Obszar rezerwatu objęty jest ochroną czynną.

§ 5. Nadzór nad wykonaniem zarządzenia powierza się Regionalnemu Konserwatorowi Przyrody.

§ 6. Zarządzenie wchodzi w życie z dniem podpisania.

Regionalny Dyrektor
Ochrony Środowiska
w Warszawie

Arkadiusz Siembida



Załącznik Nr 1 do zarządzenia Nr.....¹⁵.....

Regionalnego Dyrektora Ochrony Środowiska w Warszawie

z dnia.....¹⁵.....¹⁵.....¹⁵..... 2021 r.

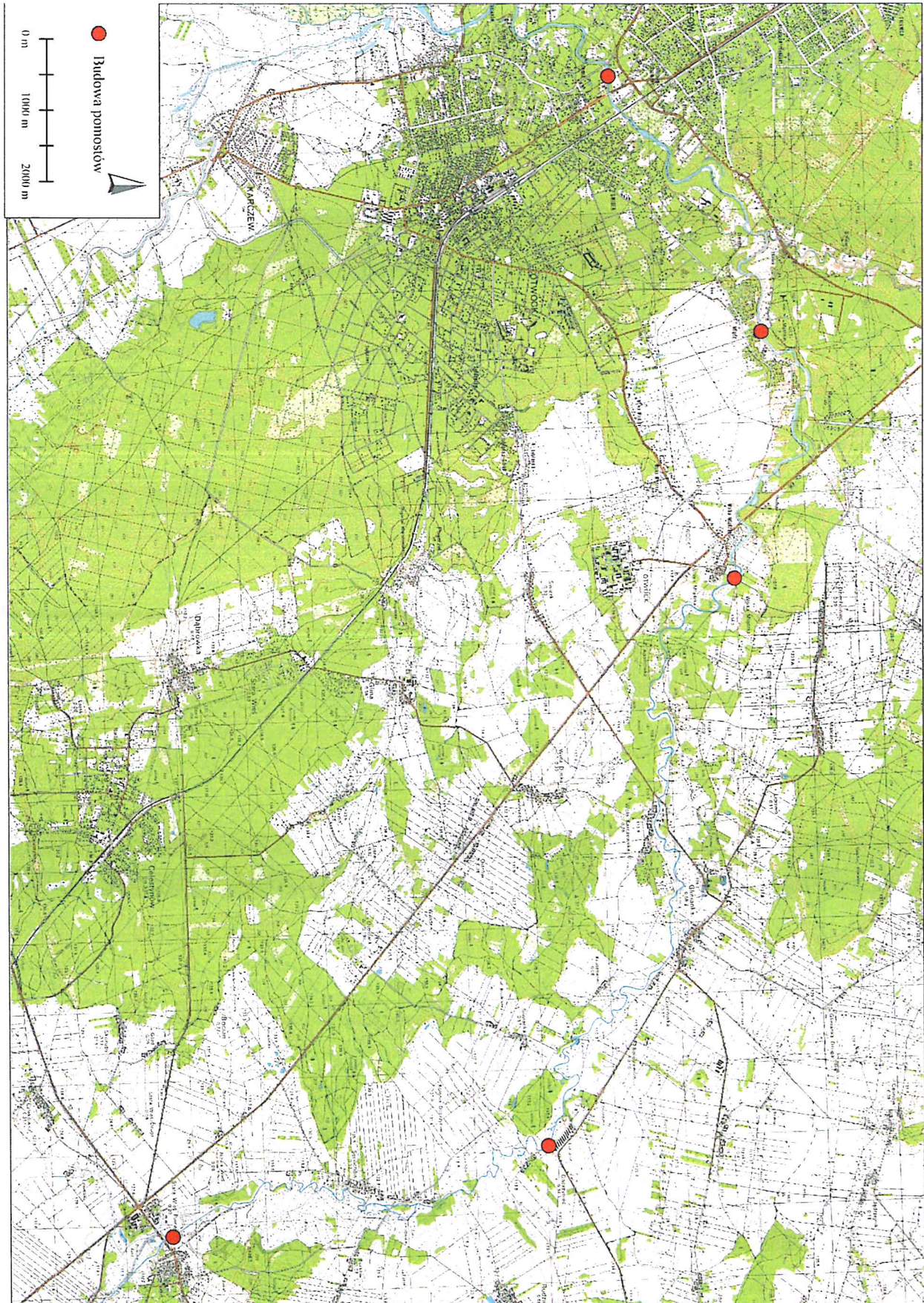
Identyfikacja i ocena istniejących i potencjalnych zagrożeń wewnętrznych oraz sposoby eliminacji lub ograniczania tych zagrożeń i ich skutków

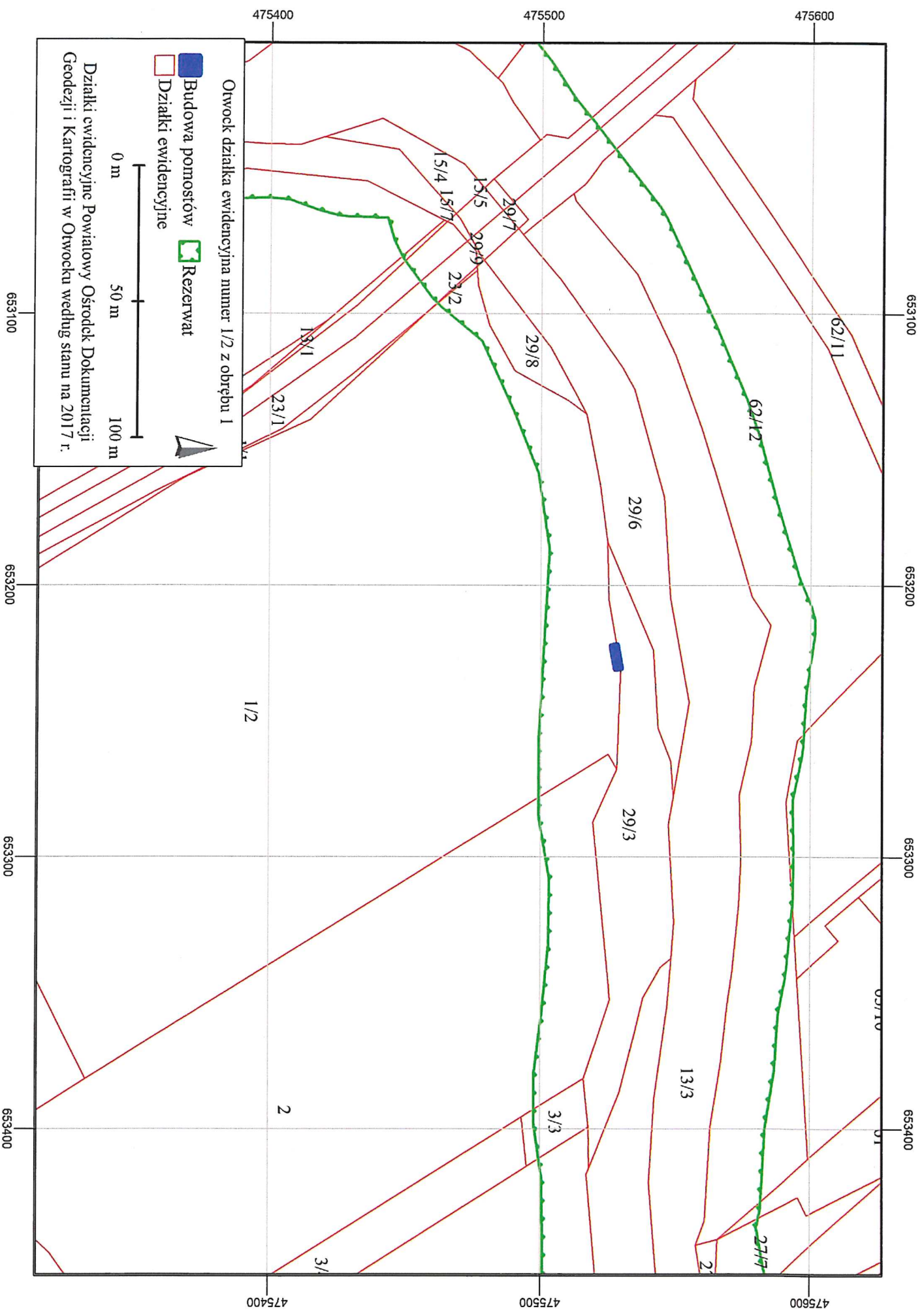
Identyfikacja i ocena zagrożenia	Rodzaj zagrożenia	Sposób eliminacji zagrożenia lub jego ograniczenia oraz jego skutków
Niekontrolowane wykorzystywanie rezerwatu dla celów turystyki i rekreacji wodnej, skutkujące w szczególności ploszeniem i niepokojeniem zwierząt, niszczeniem roślinności wodnej i przybrzeżnej, niszczeniem brzegów rzeki Świder.	Zewnętrzne Istniejące	Limitowanie udostępnienia wód rezerwatu dla turystyki i rekreacji wodnej, w szczególności ograniczanie czasowe i ilościowe spływów kajakowych. Kanalizowanie ruchu turystycznego i rekreacyjnego poprzez wybudowanie infrastruktury służącej do wodowania kajaków.
Zaśmiecanie rezerwatu.	Zewnętrzne Istniejące	Sprzątanie rezerwatu.
Niedostateczna wiedza na temat stanu zachowania siedlisk przyrodniczych, gatunków roślin i zwierząt oraz ich siedliska. Brak rozpoznania procesów ekologicznych zachodzących w rezerwacie mogących mieć wpływ na zachowanie celu ochrony.	Wewnętrzne Zewnętrzne Potencjalne	Prowadzenie monitoringu procesów zachodzących w rezerwacie pod kątem stanu zachowania siedlisk przyrodniczych, gatunków roślin i zwierząt oraz ich siedlisk.

Opis sposobów ochrony czynnej ekosystemów, z podaniem rodzaju, rozmiaru i lokalizacji poszczególnych zadań




Rodzaj zadań ochronnych	Rozmiar zadań ochronnych	Lokalizacja Zadań ochronnych				Własność
		Powiat	Gmina	Numer działki ewidencyjnej	Obręb ewidencyjny	
Budowa pomostów.	Wybudowanie pięciu pomostów o konstrukcji drewnianej na palach, o szerokości 2 m i długości 8,6 m, służących do wodowania kajaków.	Otwocki	Koźbiel	826/3	Koźbiel	Jednostka samorządu terytorialnego Gmina Koźbiel
				18/1	Dobrzyniec	
		Otwocki	Otwock	56/4	231	Jednostka samorządu terytorialnego Miasto Otwock
				36/13	203	Skarb Państwa Nadleśnictwo Celestynów
Sprzątanie śmieci.				1/2	1	
Monitoring.	Obserwacje i pomiary procesów zachodzących w rezerwacie pod kątem stanu zachowania siedlisk przyrodniczych, gatunków roślin i zwierząt oraz ich siedlisk.	Obszar rezerwatu.				Obszar rezerwatu.

Lokalizacja działań ochronnych



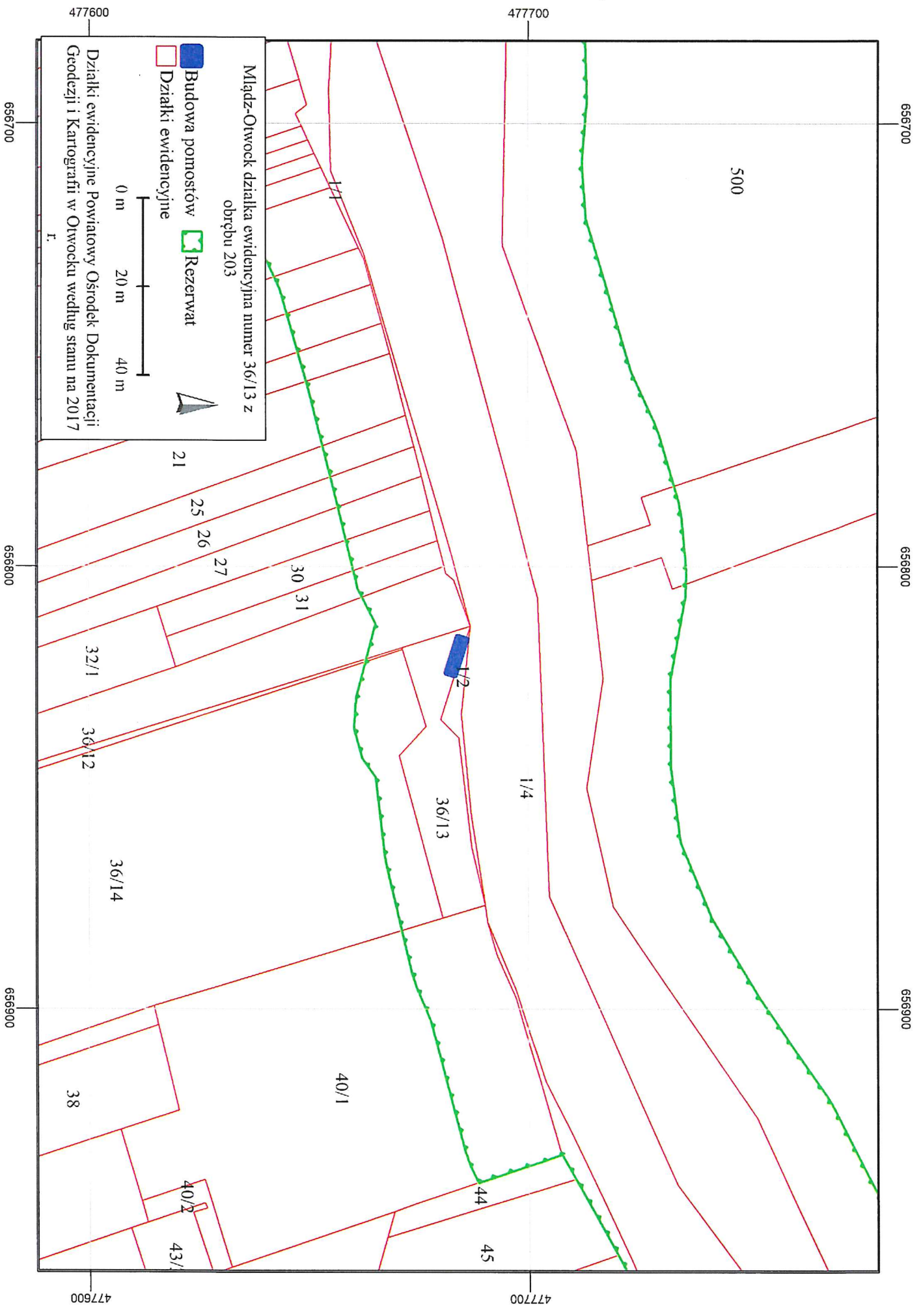


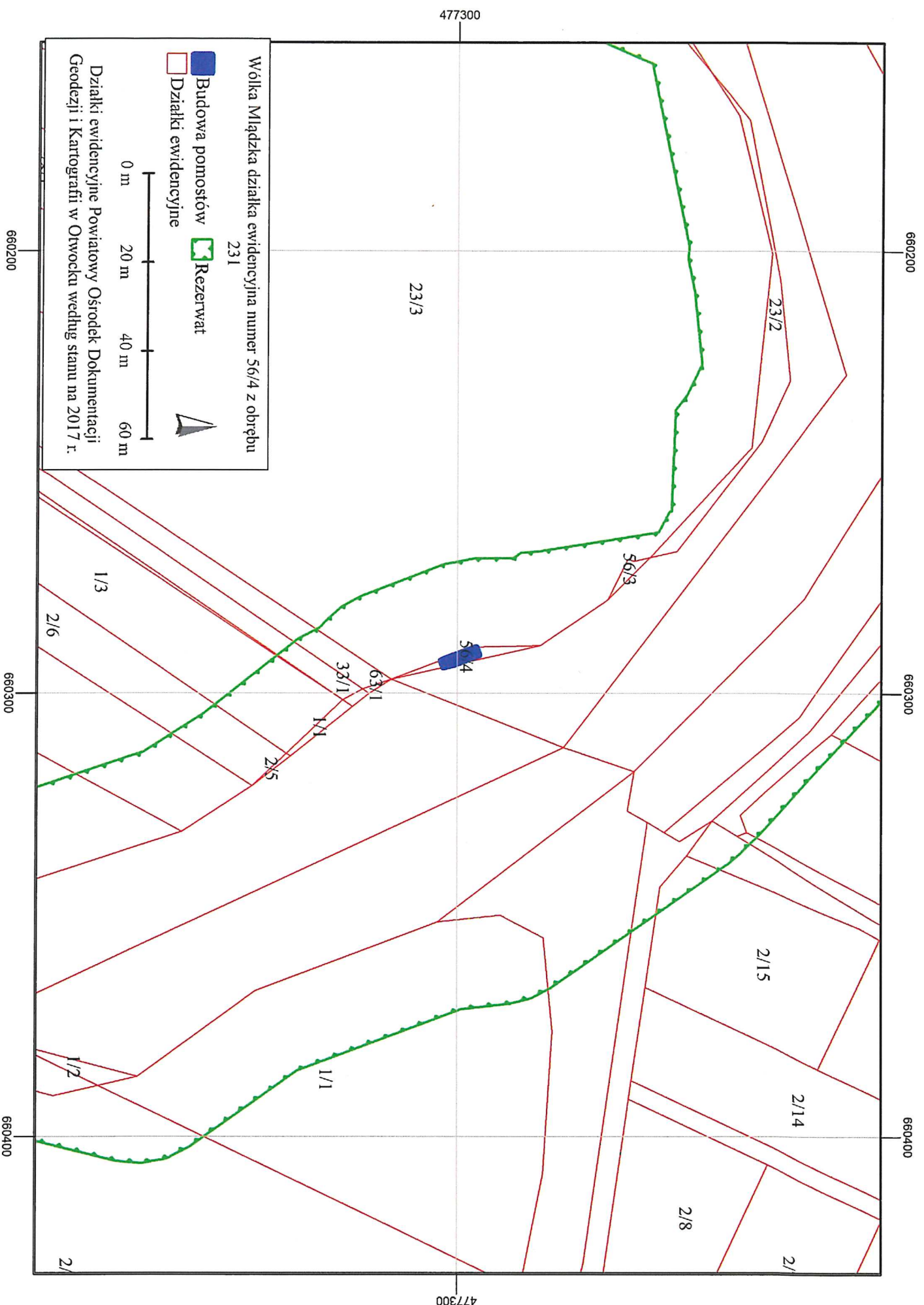
Otwóck działka ewidencyjna numer 1/2 z obręb 1

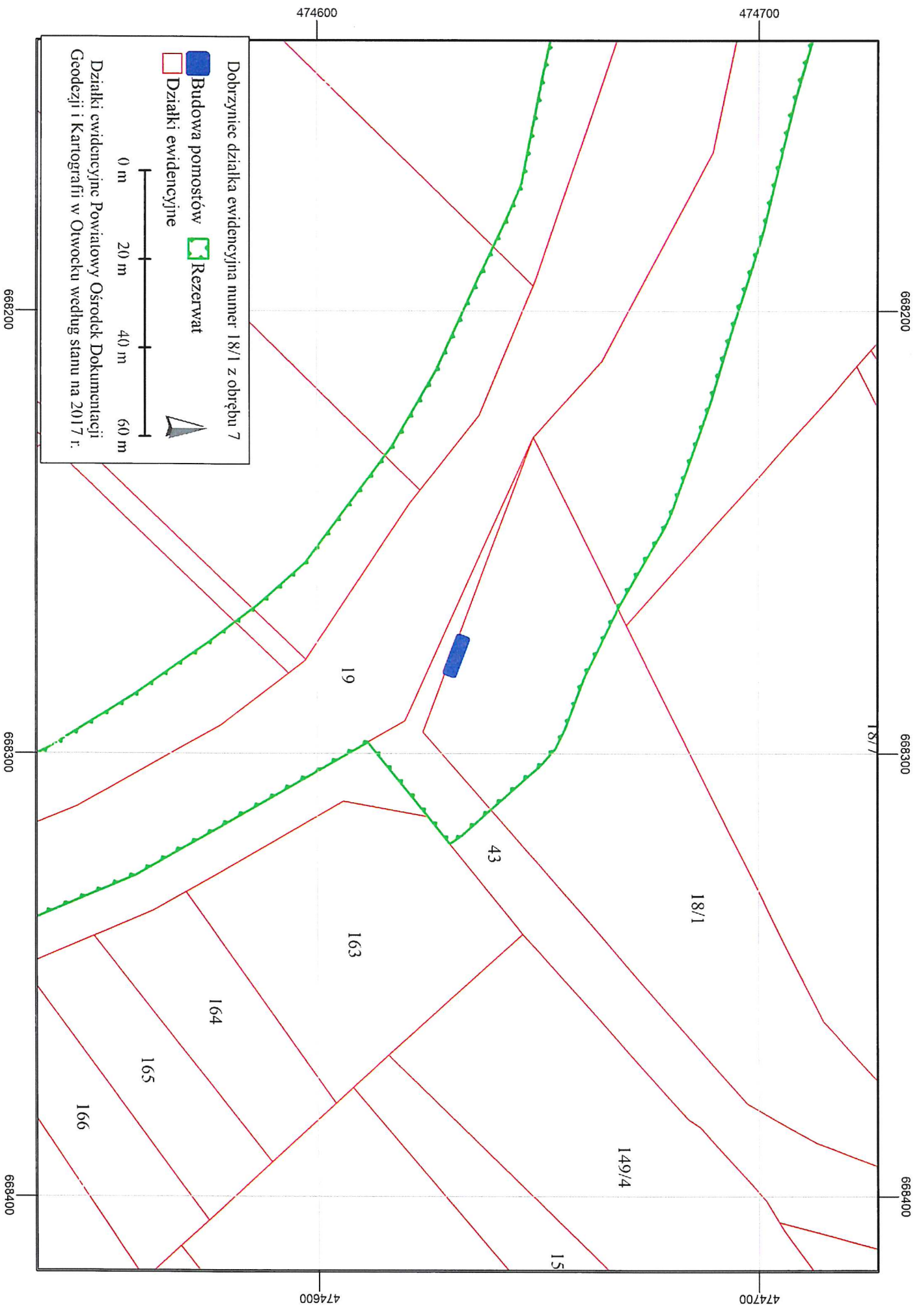
-  Budowa pomostów
-  Działki ewidencyjne
-  Rezerwat






Działki ewidencyjne Powiatowy Ośrodek Dokumentacji Geodezji i Kartografii w Otwócku według stanu na 2017 r.





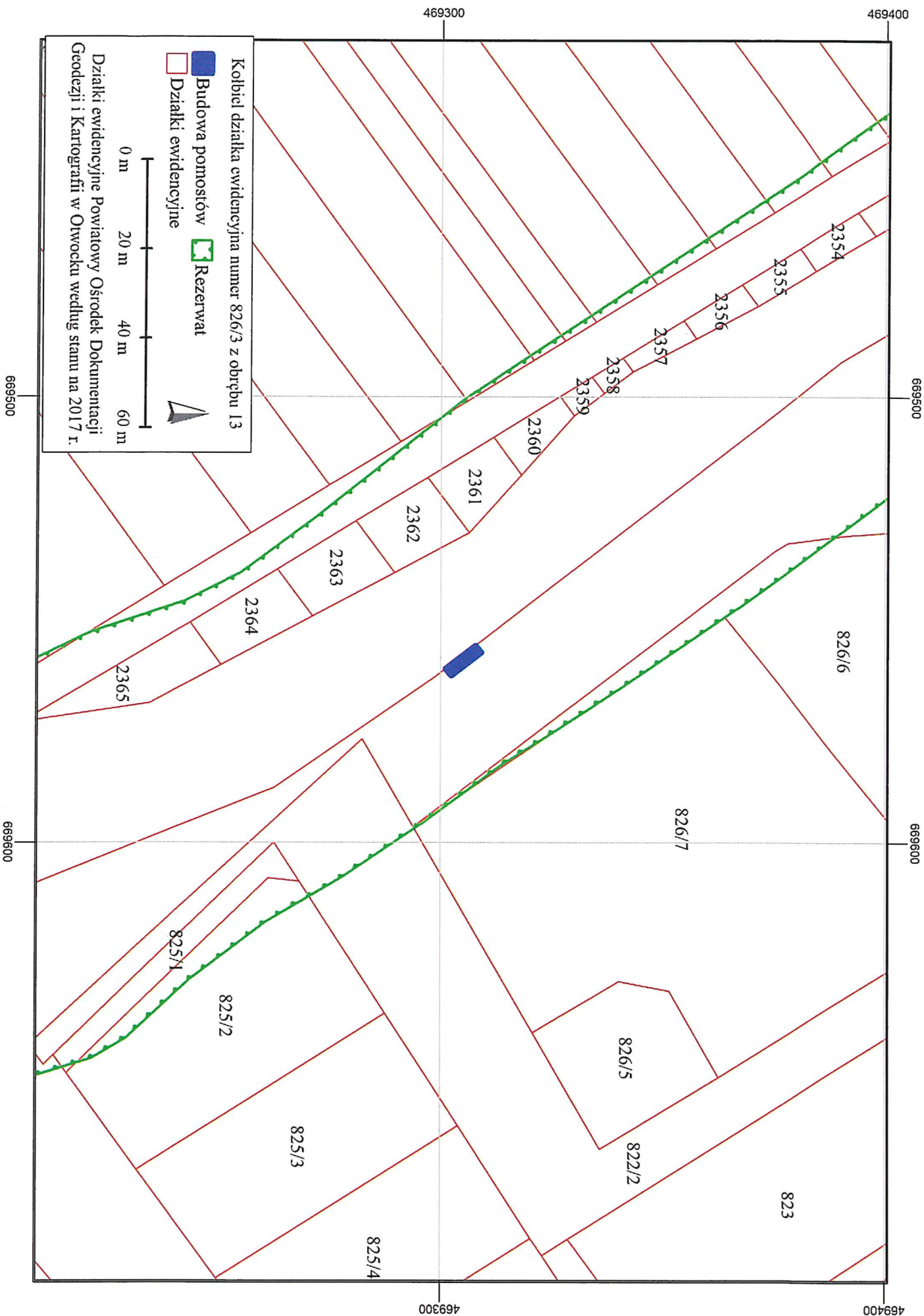


Dobryzniec działka ewidencyjna numer 18/1 z obrębu 7

-  Budowa pomostów
-  Rezerwat
-  Działki ewidencyjne



Działki ewidencyjne Powiatowy Ośrodek Dokumentacji Geodezji i Kartografii w Ostrołce według stanu na 2017 r.



Uzasadnienie

Projekt zadań ochronnych rezerwatu został opracowany na podstawie przepisów art. 22 ustawy z dnia 16 kwietnia 2004 r. o ochronie przyrody. Ochrona środowiska przyrodniczego wymaga podejmowania działań w sposób ciągły, szczególnie w przypadku zajścia sytuacji, w której może dojść do pogorszenia stanu wyznaczonego dla rezerwatu celu ochrony. Ustawa o ochronie przyrody przewiduje dla rezerwatów przyrody możliwość sporządzenia projektu zadań ochronnych, które w swoim założeniu mają charakter tymczasowy i zawarta w nich regulacja, w świetle zredagowanych zapisów tego artykułu, odnosi się tylko i wyłącznie do najważniejszych i najbardziej pilnych, z punktu widzenia ochrony przyrody, działań.

Zakres prac zaplanowanych w projekcie zadań ochronnych został dostosowany do zasobów, tworów i składników przyrody, walorów krajobrazowych oraz wartości kulturowych rezerwatu.

W rezerwacie nie wyznacza się obszarów, na których można wykonywać polowania, o których mowa w art. 15 ust. 1 pkt 4 ustawy o ochronie przyrody.

W rezerwacie nie wyznacza się miejsc połowu ryb i innych organizmów wodnych, o których mowa w art. 15 ust. 1 pkt 14 ustawy o ochronie przyrody.

W rezerwacie nie wskazuje się obszarów ochrony ścisłej i krajobrazowej, o której mowa w art. 22 ust. 3 pkt 4 ustawy o ochronie przyrody. Cały obszar rezerwatu obejmuje się ochroną czynną.

Obszar rezerwatu przyrody pokrywa się powierzchniowo z obszarem Natura 2000 Dolina Środkowego Świdra PLH140025. Zakres zadań ochronnych rezerwatu przyrody został określony z uwzględnieniem działań ochronnych, uchwalonych dla obszaru Natura 2000 aktem prawa miejscowego w formie zarządzenia nr 10 Regionalnego Dyrektora Ochrony Środowiska w Warszawie z dnia 31 marca 2014 r. w sprawie ustanowienia planu zadań ochronnych dla obszaru Natura 2000 Dolina Środkowego Świdra PLH140025 (Dz. Urz. Woj. Maz. poz. 3823, z późn. zm.).

Status prawny rezerwatu został określony zarządzeniem Ministra Leśnictwa i Przemysłu Drzewnego z dnia 16 stycznia 1978 r. w sprawie uznania za rezerwaty przyrody (M.P. poz. 74). Ustalonym tym aktem prawnym kierunkiem ochrony przyrody, jest zachowanie naturalnego charakteru rzek Świdra i Mieni tworzących liczne przełomy, zakola i wodospady oraz nadbrzeżnej roślinności i bogatej fauny wodnej i nawodnej. Taki sposób sformułowania prawa pozwala przyjąć, że funkcjonowanie rezerwatu przyrody Świdra jako formy ochrony przyrody, uzależnione jest od zachowania w stanie jak najbardziej zbliżonym do naturalnego rzek i pasów przybrzeżnych, stanowiących siedlisko fauna i flora zasiedlającej chroniony obszar.

Rezerwaty przyrody obejmują obszary o najwyższych walorach przyrodniczych, niczym najcenniejsze zabytki kultury w kraju i jako najcenniejsze obszary przyrodnicze, stanowią one swoiste ostoje dzikiej przyrody, w porównaniu do innych (poza rezerwatami przyrody) cennych obszarów przyrodniczych. Pełnią one fundamentalną rolę w ochronie zasobów genetycznych, podtrzymujących różnorodność biologiczną nie tylko bezpośrednio na ich terenie, ale także zasilając oraz stabilizując znaczenie ekologiczne terenów do nich przyległych. Z racji tego, że rezerwat przyrody tworzy się w celu ochrony przed zniszczeniem wszystkich tworzących go elementów przyrodniczych, podlega on szczególnemu reżimowi prawnemu, co zostało wyrażone przez ustawodawcę w przepisach ustawy o ochronie przyrody. W dzisiejszym społeczeństwie ochrona środowiska jest coraz ważniejszym względem, a wręcz stała się sprawą, która wzbudza stałe i utrzymujące się zainteresowanie społeczeństwa, co nierzadko jest przyczyną powstawania wielu kontrowersji wokół podejmowanych działań ochronnych, wynikających głównie z niedostatecznej wiedzy w tym zakresie. Konflikty na linii ochrona przyrody i człowiek będą powstawały, dopóki do świadomości społecznej nie dotrze fakt, że rezerwat przyrody Świder, gdzie całe rodziny uczestniczą w nielegalnie organizowanych spływach kajakowych czy też innych aktywnościach na świeżym powietrzu, jest dobrem wspólnym i w interesie całego społeczeństwa jest jego ochrona. Nie będzie zrozumienia dla celu tworzenia i utrzymywania tej formy ochrony przyrody, dopóki społeczeństwo będzie nagminnie ignorować obowiązujące prawo (ze zjawiskiem tym mamy do czynienia w rezerwacie przyrody Świder) i będzie odbierać rezerwaty przyrody jako miejsce rekreacji i relaksu, a nie jako miejsce ochrony przyrody. Dla zobrazowania tego zagadnienia ochronę takich obiektów można porównać do ochrony innego dobra narodowego, jakim są zabytki historii. Szacunek dla przeszłości oraz historii kraju i narodu cechuje człowieka mądrego i wrażliwego. Taka osoba nie podważa potrzeby dbałości o nasze zabytki historii, sztuki, architektury, szanuje je nazywając skarbami naszej kultury. Ważne jest, aby takim samym szacunkiem darzyć nasze „muzea natury” jakim są rezerwaty przyrody i uszanować to, że tak jak obiekty zabytkowe, one również wymagają, w celu zachowania dla przyszłych pokoleń, podejmowania działań konserwatorskich. Nabiera to szczególnego znaczenia w przypadku rezerwatu przyrody Świder, zlokalizowanego w otoczeniu stale rozrastających się aglomeracji miejskich. Położenie w zasięgu terenów podlegających silnej antropopresji sprawia, że narażony jest on na ciągłe oddziaływanie różnego rodzaju czynników antropogenicznych pochodzących z wielu różnych źródeł. Dlatego nie bez znaczenia pozostaje tu wzrost presji antropogenicznej, przekładający się na zagospodarowanie przestrzenne służące obsłudze różnych jego funkcji i stale zmniejszający zasoby przestrzeni wolnej od przekształceń z nią związanych. Rosnąca ekspansja na użytkowanie coraz to większych obszarów, doprowadza do powstawania konfliktów na linii środowisko przyrodnicze rezerwatu i człowiek. Fakt ten przyczynia się do tego, że rezerwat przyrody Świder staje się obiektem podlegającym dużej niekontrolowanej

presji człowieka, który w poszukiwaniu kontaktu z przyrodą chętnie korzysta z uroków tego terenu nie przestrzegając przy tym obowiązującego w nim prawa. Rezerwat przyrody Świder chroni bogaty ekosystem wodny i lądowy wraz z całym systemem skomplikowanych powiązań ekologicznych. Nałożenie się dwóch czynników, stale nasilającej się presji rekreacyjnej na wody rezerwatu oraz duży stopień antropogenicznego przekształcenia terenów go otaczających, jest główną przyczyną, z powodu której konieczne jest podjęcie ingerencji w tej materii. Niestety, pomimo podejmowanych przez Regionalnego Dyrektora Ochrony Środowiska w Warszawie działań ukierunkowanych na edukację przyrodniczą, wśród społeczeństwa stale obserwuje się rosnący brak poszanowania dla prawa obowiązującego w rezerwacie przyrody Świder, przejawiający się w szczególności w formie nielegalnie (bez wymaganego zezwolenia) organizowanych spływów kajakowych. Duża liczba osób pływających kajakami w rezerwacie, pomimo obowiązującego w nim zakazu używania środków pływających i obserwowany wśród społeczeństwa brak respektu do obowiązującego prawa, sprawia, że niepodjęcie działań zmierzających do wyeliminowania procederu, jakim jest niekontrolowany ruch turystyczny, mogłoby w perspektywie wielu lat, takim okresem czasu należy operować przy ochronie przyrody, doprowadzić do znacznego uszczuplenia bioróżnorodności rezerwatu przyrody Świder i w konsekwencji do utraty walorów przyrodniczych, dla których objęto go ochroną.

Niniejsze zadania ochronne mają w głównej mierze znaleźć kompromis godzący spełniane przez rezerwat funkcje przyrodnicze i oczekiwania społeczne. Regionalny Dyrektor Ochrony Środowiska w Warszawie nie widzi na chwilę obecną możliwości wyznaczenia szlaku kajakowego, gdyż takie udostępnienie nie wyeliminowałoby groźnego dla rezerwatu zjawiska, jakim jest ignorowanie przez pływających kajakami obowiązującego w nim prawa. Ponadto, wyznaczenie szlaku kajakowego przy obecnie panującym w rezerwacie stanie faktycznym w zakresie braku przestrzegania w nim prawa, byłoby niczym innym, jak tworzeniem prawa z bezprawia. Takie działanie stanowiłoby przyzwolenie na łamanie obowiązujących reguł prawnych oraz niszczenie rezerwatów przyrody i musiałyby być wówczas negatywnie ocenione na podstawie zarówno norm prawnych jak i pozaprawnych, regulujących funkcjonujące w społeczeństwie zasady moralne. Nie istotne bowiem jest jakiej dziedziny dotyczy naruszenie przez daną osobę obowiązujących zakazów, czy jest to, tak jak w przypadku rezerwatu przyrody Świder, samowolne, bez poszanowania obowiązującego prawa, ingerowanie spływami kajakowymi w tak ważny element systemu ochrony przyrody w Polsce, czy też będzie to łamanie prawa regulujące inne gałęzie życia codziennego. Na pozytywny odbiór z moralnego punktu widzenia zdecydowanie zasługuje natomiast przyjęcie w zadaniach ochronnych rozwiązanie, mające przeciwdziałać negatywnym następstwom jakie niesie nieprzestrzeganie prowadzonej w rezerwacie ochrony przyrody.

W celu zachowania kontroli nad turystyką wodą w rezerwacie przyrody Świder, Regionalny Dyrektor Ochrony Środowiska w Warszawie przewiduje utrzymać obowiązujący w nim reżim prawny warunkujący możliwość pływania po jego wodach od uzyskania indywidualnego zezwolenia. W skanalizowaniu spływów kajakowych mają pomóc natomiast wybudowane pomosty do wodowania kajaków, z których będzie można rozpocząć i zakończyć spływ kajakiem. Przejęcie kontroli nad miejscem oraz ilością spływów pozwoli w głównej mierze uchronić tarliska ryb przed zniszczeniem. Przeprowadzona przez Regionalnego Dyrektora Ochrony Środowiska w Warszawie inwentaryzacja występujących w rezerwacie ryb wykazała, że rzeka Świder stanowi unikatowy ciek na terenie województwa mazowieckiego. Jest ona miejscem występowania licznej populacji rzadkich i chronionych gatunków ichtiofauny, tworzących w niej stabilne rozrodcze populacje. Ryby należą do niezwykle ruchliwej grupy zwierząt, których miejsce pobytu w poszczególnych porach roku, jest ściśle związane z realizacją poszczególnych faz ich cyklu życiowego. W innym miejscu odbywa się ich rozród, w innym żeruje narybek i dorastające osobniki, a jeszcze gdzie indziej są miejsca zimowania poszczególnych pokoleń. Z faktem tym wiąże się konieczność otoczenia szczególną ochroną tarlisk, jako miejsc niewrażliwych, decydujących o istnieniu ich populacji. Zakłócenie, czy w skrajnych sytuacjach przerwanie tarła, mogłoby prowadzić do spadku liczebności, a nawet wyginięcia poszczególnych gatunków ryb. O kształcie zespołów ichtiofauny zasiedlającej rezerwat decyduje oddziaływanie wielu różnorodnych czynników. Obok naturalnych uwarunkowań środowiskowych, wynikających z fizjograficznego położenia oraz naturalnego wpływu czynników abiotycznych i biotycznych, współcześnie ogromnego znaczenia, dla możliwości bytowania ryb w ekosystemach rzecznych, nabrały zamierzone i niezamierzone antropogeniczne ingerencje. Zarówno rezerwat, jak i sama rzeka Świder stanowi w miarę spójny ekosystem. Jednak stale wzrastająca na przestrzeni wielu lat antropopresja na ten obszar, może w konsekwencji doprowadzić do znacznego zmniejszenia się jego różnorodności biologicznej. Z tych względów konieczne jest czasowe wyłączenie fragmentów wód rezerwatu z jakiegokolwiek ingerencji ludzkiej celem umożliwienia odbycia rybom tarła. W ocenie Regionalnego Dyrektora Ochrony Środowiska w Warszawie jest to możliwe do osiągnięcia wyłącznie poprzez reglamentowanie intensywności spływów indywidualnymi decyzjami administracyjnymi. Spodziewanym efektem tego działania będzie utrzymanie, a w dalszej perspektywie stopniowa poprawa stanu ilościowego populacji gatunków ryb bytujących już w rezerwacie oraz przede wszystkim wzmocnienie ich populacji.

W kwestii wybudowania pomostów wskazać należy, że ich lokalizacja została tak ustalona aby były one posadowione na gruntach gminnych oraz Skarbu Państwa. I tak: działka ewidencyjna numer 1/2 z obrębu ewidencyjnego 1 stanowi własność Skarbu Państwa i znajduje się we władaniu Nadleśnictwa Celestynów; działka ewidencyjna numer 36/13 z obrębu ewidencyjnego 203 stanowi własność jednostki samorządu terytorialnego i znajduje się we władaniu Miasta Otwock; działka

ewidencyjna numer 826/3 z obrębu ewidencyjnego Kołbiel stanowi własność jednostki samorządu terytorialnego i znajduje się we władaniu Miasta Kołbiel; działka ewidencyjna numer 18/1 z obrębu ewidencyjnego Dobrzyniec stanowi własność jednostki samorządu terytorialnego i znajduje się we władaniu Miasta Kołbiel; działka ewidencyjna numer 56/4 z obrębu ewidencyjnego 231 stanowi własność jednostki samorządu terytorialnego i znajduje się we władaniu Miasta Otwock.

Przy takim stanie faktycznym niepodjęcie poprzez niniejsze zadania ochronne próby przeciwdziałania ww. zagrożeniom, może w efekcie skutkować dezorganizacją i brakiem skuteczności ochrony czynnej siedlisk oraz gatunków roślin i zwierząt tworzących cel ochrony. W efekcie będą następowały dalsze zmiany w stanie zbiorowisk ustępujących na rzecz innych siedlisk niezwiązanych z ochroną prowadzoną na tym obszarze. Brak na czas podjętych systematycznych działań ochronnych, będzie doprowadzało tylko do zwiększania wśród społeczeństwa braku poszanowania dla prawa, a przez to do wyeliminowania wielu gatunków z rezerwatu i przekształcenia siedlisk z nimi związanych.

Projekt zarządzenia został zaopiniowany przez Generalnego Dyrektora Ochrony Środowiska, który nie wniósł do niego uwag.

Ocena Skutków Regulacji (OSR)

1. Cel wprowadzenia zarządzenia.

Celem wprowadzenia zarządzenia jest wypełnienie delegacji ustawowej zawartej w art. 22 ust. 2 pkt 2 ustawy z dnia 16 kwietnia 2004 r. o ochronie przyrody.

2. Podmioty, na które oddziałuje akt normatywny.

Projekt zarządzenia będzie oddziaływał na wszystkie podmioty, które znajdują lub znajdą się w zasięgu terytorialnym objętym jego regulacją.

3. Konsultacje.

Projekt zarządzenia nie podlega konsultacjom.

4. Wpływ regulacji na sektor finansów publicznych, w tym budżet państwa i budżet jednostek samorządu terytorialnego.

Środki finansowe poniesione na realizację zaplanowanych działań będą w całości pochodziły z funduszy, jakimi będzie dysponować wykonawca działań ochronnych.

5. Wpływ regulacji na rynek pracy.

Zapisy w projekcie zarządzenia nie będą miały wpływu na rynek pracy.

6. Wpływ regulacji na konkurencyjność gospodarki i przedsiębiorczości, w tym na funkcjonowanie przedsiębiorstw.

Projektowana regulacja nie będzie miała wpływu na konkurencyjność wewnętrzną i zewnętrzną gospodarki, w tym na funkcjonowanie przedsiębiorstw.

7. Wpływ regulacji na sytuację i rozwój regionalny.

Projektowana regulacja nie ma wpływu na sytuację i rozwój regionalny.

8. Ocena pod względem zgodności z prawem Unii Europejskiej.

Regulacja nie obejmuje swym zasięgiem obszarów objętych prawem Unii Europejskiej. Projekt zarządzenia jest zgodny z prawem Unii Europejskiej.

