



Komenda Powiatowa Państwowej Straży Pożarnej w Łowiczu

RAPORT ZA ROK 2020

2020 rok to wyjątkowy okres w naszej historii ze względu na stan epidemii koronawirusa SARS-CoV 2 w kraju i na świecie. W Raporcie uwzględniono najważniejsze sprawy dotyczące działań strażaków w zakresie ratownictwa, bezpieczeństwa i ochrony przeciwpożarowej na terenie powiatu łowickiego - w tym trudnym dla nas wszystkich czasie.

Komenda Powiatowa Państwowej Straży Pożarnej w Łowiczu

Tel. 46 830 25 50
Faks 46 837 69 29

ul. Seminaryjna 4
99-400 Łowicz

<https://www.gov.pl/web/kppsp-lowicz>
kppsp06@straz.lodz.pl

Spis treści

Charakterystyka ogólna powiatu łowickiego	1
Zagadnienia operacyjne	3
Wyjazdowość jednostek OSP w powiecie łowickim w 2020 roku	6
Czynności kontrolno-rozpoznawcze	10
Działania edukacyjne	14
Jednostka Ratowniczo-Gaśnicza PSP	16
Zagadnienia kwatermistrzowskie	21
Zagadnienia kadrowe	26
Bezpieczeństwo i Higiena Służby	30
Plany na 2021	31
Informacje o kontakcie	32
Informacje o instytucji	32

Powierzchnia powiatu to 988 km². Powiat podzielony jest na 9 gmin wiejskich i 1 miejską. Ziemię łowicką zamieszkuje 78 616 tys. osób.

Charakterystyka ogólna powiatu łowickiego

Lokalizacja powiatu

Powiat łowicki położony jest w północnej części województwa łódzkiego i centralnej części Polski. Obejmuje obszar o powierzchni 988 km². Geograficznie powiat łowicki jest niziną z równinnym terenem dorzecza rzeki Bzury z niewielkimi wzniesieniami w gminach Domaniewice i Łyszkowice.

Liczba mieszkańców

Na ogólną liczbę 78 616 mieszkańców powiatu około 63 % mieszka na wsi. Stolicą powiatu jest Łowicz, zaliczany do rzędu najstarszych miast w Polsce – dawny ośrodek dóbr gospodarczych, arcybiskupów gnieźnieńskich – dziś centrum administracji miejskiej, powiatowej i diecezjalnej. Wśród gmin powiatu łowickiego największą powierzchnię zajmuje gmina Bielawy 164 km². Do gmin, których powierzchnia przekracza 100 km² należą następujące gminy: Łowicz (gmina wiejska) – 133 km², Zduny – 129 km², Łyszkowice – 107 km² oraz Nieborów 104 km². Gmina która charakteryzuje się najmniejszą powierzchnią (oprócz gminy miejskiej Łowicz tj. 23 km²), jest gmina Chąsno 72 km².

Występująca zabudowa budynków - kategoria zagrożenia

ludzi

Na terenie powiatu łowickiego występują budynki wszystkich kategorii zagrożenia ludzi. Zdecydowanie najwięcej budynków zaliczonych do kategorii ZL I, ZL II, ZL III, ZL IV i ZL V występuje w mieście Łowiczu. W pozostałych jednostkach administracyjnych występują jedynie budynki zaliczane do kategorii zagrożenia ludzi ZL IV oraz niewielkie lub średnie ilości budynków ZL III. Na terenie gmin wiejskich występują także pojedyncze przypadki budynków klasyfikowanych do kategorii zagrożenia ludzi ZL I i ZL II oraz ZL V. W kategorii budynków ZL IV występuje znaczna ilość budynków mieszkalnych wielorodzinnych tak spółdzielczych, komunalnych jak i wspólnot mieszkaniowych. Na terenach wiejskich do obiektów klasyfikowanych do kategorii zagrożenia ludzi należą głównie budynki mieszkalne indywidualne zaliczane do ZL IV. Niemniej jednak występują znaczne ilości budynków ZL III takich jak budynki oświatowe, kultury, handlu. Występują także pojedyncze przypadki budynków z kategorii ZL I i ZL II. Jest to ZOZ w Stanisławowie, dom opieki społecznej w Borowie, specjalny ośrodek szkolno-wychowawczy w Kiernozi oraz przedszkola w poszczególnych gminach.

Drogi i szlaki kolejowe - w zakresie planowania operacyjnego

Przez teren powiatu łowickiego, na obszarze gminy Łyszkowice i Nieborów, przebiega autostrada A2 Stryków-Warszawa, a na obszarze gminy Bielawy przebiega autostrada A1 Stryków-Gdańsk. Występują dwa węzły autostradowe: „Łowicz” w Łyszkowicach i „Skierniewice” w Nieborowie. Na węźle w Nieborowie zlokalizowano Obwód Utrzymania Autostrady. Przez teren rejonu wiodą szlaki drogowe o znaczeniu międzynarodowym, krajowym i lokalnym. Do najważniejszych należą droga: DK 92 (Warszawa-Poznań), droga DK 14 (Łowicz-Łódź) i droga DK 70 (Łowicz-Skierniewice). Są to trasy o bardzo dużym natężeniu ruchu oraz bardzo dużej ilości wypadków i transporcie towarów niebezpiecznych.

Przez teren powiatu łowickiego wiodą szlaki kolejowe: Warszawa-Bednary-Łowicz-Poznań (transport międzynarodowy) oraz Bednary-Łowicz-Domaniewice-Łódź oraz Łowicz-Bełchów-Skierniewice-Warszawa.

Cieki wodne i budowle hydrotechniczne – zagrożenie powodzią

Przez teren powiatu łowickiego przepływa rzeka Bzura oraz rzeki i cieki wodne do niej wpadające w tym: Słudwia, Mroga, Skierniewka, Otolanka, Zwierzyniec, Bobrówka. Na terenie powiatu występują obszary zagrożone powodzią głównie nad rzekami Bzurą i Mrogą oraz od południowej strony miasta Łowicza. Podczas wystąpienia tych rzek z koryt występuje zagrożenie zalewowe dla terenów przyrzecznych z podtapianiem budynków, zabudowań w bliskiej odległości od koryta rzeki.

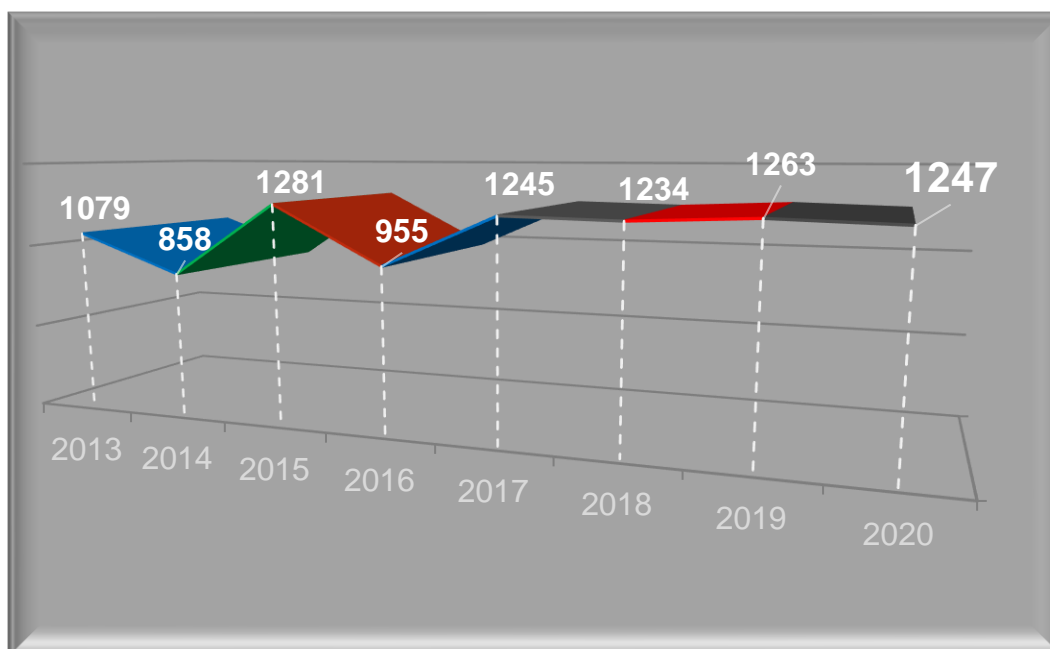
Zagadnienia operacyjne

W 2020 roku odnotowano **125** interwencji związanych z koronawirusem, w tym: rozwożenie do placówek oświatowych płynów dezynfekujących, środków ochrony indywidualnej, działania pomocnicze dla Szpitala w Łowiczu.

W **2020** roku na terenie powiatu łowickiego odnotowano **1247** zdarzeń w tym:

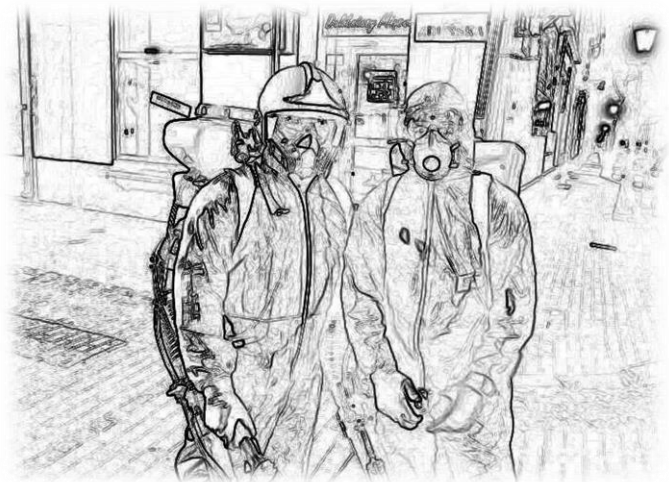
- **314** pożarów
- **876** miejscowych zagrożeń
- **57** alarmów fałszywych

Wykres nr 1. Liczba interwencji na przełomie lat 2013 – 2020.



PANDEMIA SARS-CoV 2.

Od marca 2020 r. to temat nr 1 w każdej dziedzinie naszego życia, także w działalności łowickich strażaków. Od początku walki z pandemią strażacy Państwowej Straży Pożarnej razem z druhami Ochotniczych Straży Pożarnych dowozili osobom objętym kwarantanną żywność, leki i niezbędne do życia



artykuły. Przewozili do placówek oświatowych środki dezynfekujące, udostępniali namiot dla Szpitala w Łowiczu jako mobilną izbę przyjęć oraz wykonywali zadania związane z dezynfekcją przestrzeni publicznej.

Początek 2020 roku, to także zagrożenie wysoce zjadliwym wirusem ptasiej grypy, który spowodował, że ognisko które wystąpiło w m. Skaratki Las gm. Domaniewice (22 lutego) unicestwiło kilkanaście tysięcy hodowlanego drobiu.

Strażacy przez 4 dni (do 25 lutego) wykonywali zadania pomocnicze dla podmiotu wiodącego w likwidacji tego typu zagrożenia, jakim był Powiatowy Lekarz Weterynarii.

Dużym wyzwaniem w zakresie ratownictwa, planowania operacyjnego i działań ratowniczych było zagrożenie ze strony żywiołu jakim jest woda.



W m. Bobrowniki gm. Nieborów (zdjęcie nr 1. powyżej) w wyniku intensywnych opadów deszczu podtopionych zostało 5 posesji, w tym piwnice budynków jednorodzinnych oraz tereny rolnicze. Od 24 do 25 czerwca strażacy prowadzili działania przy wypompowywaniu

wody z zalanych posesji i zabezpieczeniu budynków przed zalaniem oraz udrażnianiu rzeki Skierniewki. W działaniach zaangażowanych było 31 zastępów PSP i OSP, Grupa Operacyjna KW PSP w Łodzi oraz Biuro Zarządzania Kryzysowego Łódzkiego Urzędu Wojewódzkiego wraz z Wojewodą Łódzkim, Tobiaszem Bocheńskim oraz Wójt Gminy Nieborów, Jarosław Papuga.

Poniżej przedstawiono liczbę zdarzeń jakie wystąpiły w poszczególnych gminach powiatu łowickiego.

Tabela nr 1. Liczba zdarzeń w 2020 roku.

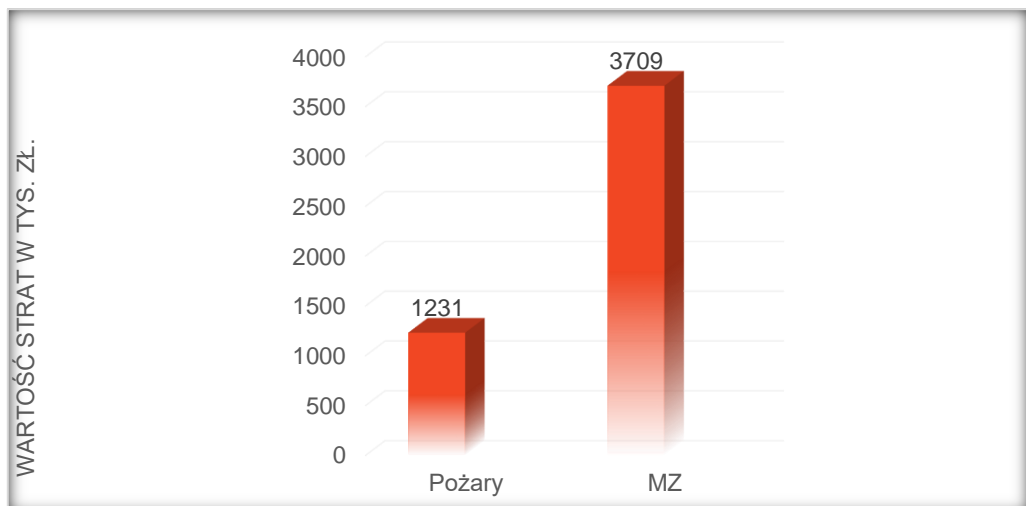
Miasto/Gmina	Pożary wg wielkości			Miejscowe zagrożenia wg wielkości					Alarmy Falszywe	Razem
	Razem	Małe	Średnie	Razem	Małe	Lokalne	Średnie	Duże		
Gm. Bielawy	52	46	6	50	2	48	0	0	2	104
Gm. Chąśno	13	11	2	16	0	16	0	0	3	32
Gm. Domaniewice	26	25	1	54	0	54	0	0	2	82
Gm. Kiernozia	9	8	1	26	0	26	0	0	2	37
Gm. Kocierzew	10	10	0	16	0	16	0	0	3	29
Gm. Nieborów	42	41	1	111	3	104	4	1	7	160
Gm. Zduny	17	16	1	52	1	49	2	0	2	71
m. Łowicz	61	61	0	336	19	317	0	0	27	424
Gm. Łowicz	45	42	3	92	3	87	2	0	5	142
Gm. Łyszkowice	39	36	3	122	7	115	0	0	4	165
RAZEM	314	296	18	876	35	832	8	1	57	1247

Tabela nr 2. Wyjazdowość jednostek OSP.

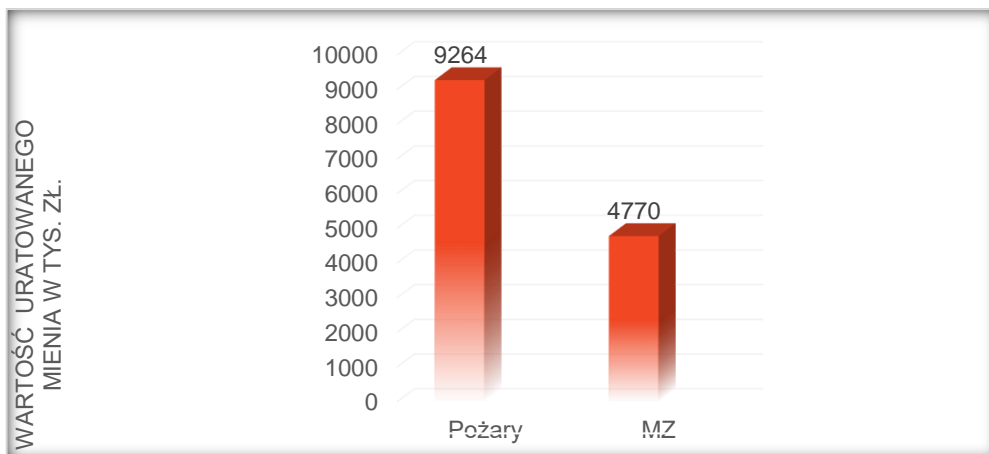
Wyjazdowość jednostek OSP w powiecie łowickim w 2020 roku							
Lp.	Miasto/Gmina	Jednostka OSP	Jednostka w KSRG	Rodzaj działań			
				Požary	MZ	AF	Ogółem
1.	Bielawy	Bielawy	TAK	45	20	2	67
2.		Waliszew	TAK	21	24	1	45
3.		Sobota	Nie	4	6	0	10
4.		Oszkowice	Nie	1	0	0	1
5.	Chąšno	Karsznice Duże	TAK	8	11	0	19
6.		Błędów	Nie	1	1	0	2
7.		Przemysłów	Nie	4	3	0	7
8.		Wyborów	Nie	3	0	0	3
9.		Chąšno II	Nie	3	0	1	4
10.	Domaniewice	Domaniewice	TAK	21	34	2	57
11.		Rogóžno	TAK	11	20	1	32
12.		Reczyce	Nie	2	1	0	3
13.		Krępa	Nie	1	0	0	1
14.		Strzebieszew	Nie	0	2	0	2
15.		Stroniewice	Nie	0	1	0	1
16. ,	Kiernozia	Kiernozia	TAK	9	23	2	34
17.		Witusza	TAK	1	2	0	3
18.		Niedzieliska	Nie	1	1	0	2
19.		Teresew	Nie	2	0	0	2
20.		Zamiary	Nie	1	0	0	1
21.		Stępów	Nie	2	0	0	2
22.	Kocierzew	Wicie	TAK	12	10	3	25
23.		Boczki	TAK	7	8	2	17
24.		Gągolin Płn.	Nie	0	1	0	1
25.	m. Łowicz	Łowicz	TAK	12	71	0	83
26.	Łowicz	Bocheń	TAK	16	12	1	29
27.		Pilaszków	TAK	19	44	1	64
28.		Zielkowice	Nie	2	9	0	11
29.		Parma	Nie	3	1	0	4
30.		Wygoda	Nie	1	0	0	1
31.		Jamno	Nie	6	2	0	8
32.		Ostrów	Nie	5	4	0	9
33.		Niedźwiada	Nie	0	1	0	1
34.		Świerż	Nie	0	1	0	1
35.		Zawady	Nie	2	1	0	3
36.	Łyszkowice	Łyszkowice	TAK	35	65	3	103
37.		Kalenice	TAK	4	26	0	30
38.		Czatolin	TAK	11	38	1	50
39.		Gzinka	Nie	4	6	0	10
40.		Wrzeczko	Nie	0	1	0	1

41.		Stachlew	Nie	0	1	0	1
42.		Seligów	Nie	0	1	0	1
43.	Nieborów	Nieborów	TAK	13	38	5	56
44.		Bednary Wieś	TAK	13	15	0	28
45.		Dzierzgów	TAK	24	60	4	88
46.		Bełchów	Nie	4	0	0	4
47.		Bednary Kolonia	Nie	1	2	0	3
48.		Bobrowniki	Nie	8	7	0	15
49.		Mysłaków	Nie	5	5	0	10
50.		Kompina	Nie	5	3	0	8
51.		Sypień	Nie	0	1	0	1
52.	Zduny	Bąków Górny	TAK	8	18	0	26
53.		Zduny	TAK	11	27	0	38
54.		Złaków Kościelny	TAK	11	11	2	24
55.		Łażniki	Nie	1	0	0	1
56.		Bąków Dolny	Nie	0	1	0	1
57.		Złaków Borowy	Nie	2	0	0	2
58.		Wiskienica Dolna	Nie	1	3	0	4
59.		Wiskienica Górna	Nie	1	0	0	1

Wykres nr 2. Zestawienie wartości szacunkowej strat powstałych podczas zdarzeń w roku 2020 (w tys. zł.) – Pożary i miejscowe zagrożenia.



Wykres nr 3. Zestawienie wartości szacunkowej uratowanego mienia podczas zdarzeń (w tys. zł.) – pożary i miejscowe zagrożenia.

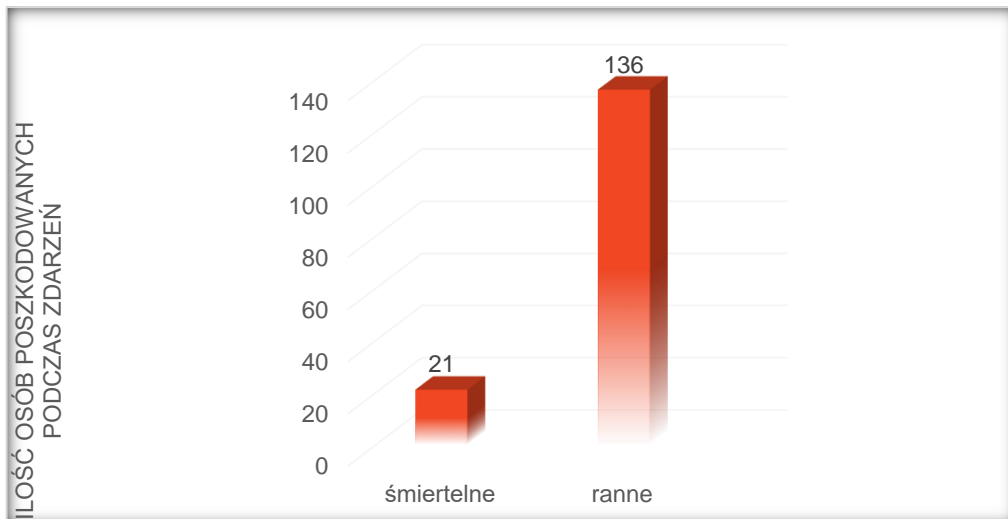


27 stycznia 2020 r. Pożar budynku inwentarsko-składowego w miejscowości Tydówka gm. Kiernozia (**zdjęcie nr 2. poniżej**). Pożarem objęta część budynku o pow. 185 m². Spaleniu uległo: płody rolne, konstrukcja dachu, przyczepa ciągnikowa. Straty oszacowano na 36 tys. zł. Uratowano mienie na kwotę 48 tys. zł.

W działaniach udział brało: 13 zastępów PSP i OSP, 1 SLRr.



Wykres nr 4. Graficzne zestawienie liczby osób rannych i śmiertelnych – miejscowe zagrożenia.



25 czerwca 2020 roku na 394 km Autostrady A2 (miejscowość Dzierzgówek). Samochód osobowy Volkswagen Passat najechał na tył samochodu Mercedes Sprinter. W wyniku zderzenia bus przebił bariery i dachował zatrzymując się do góry kołami nad wiaduktem. Bilans zdarzenia to 5 osób rannych i 1 ofiara śmiertelna (**zdjęcie nr 3. poniżej**). W działaniach ratowniczych udział brało: 7 zastępów PSP i OSP, 2 SLRr, 4 Zespoły Ratownictwa Medycznego, 2 śmigłowce LPR.

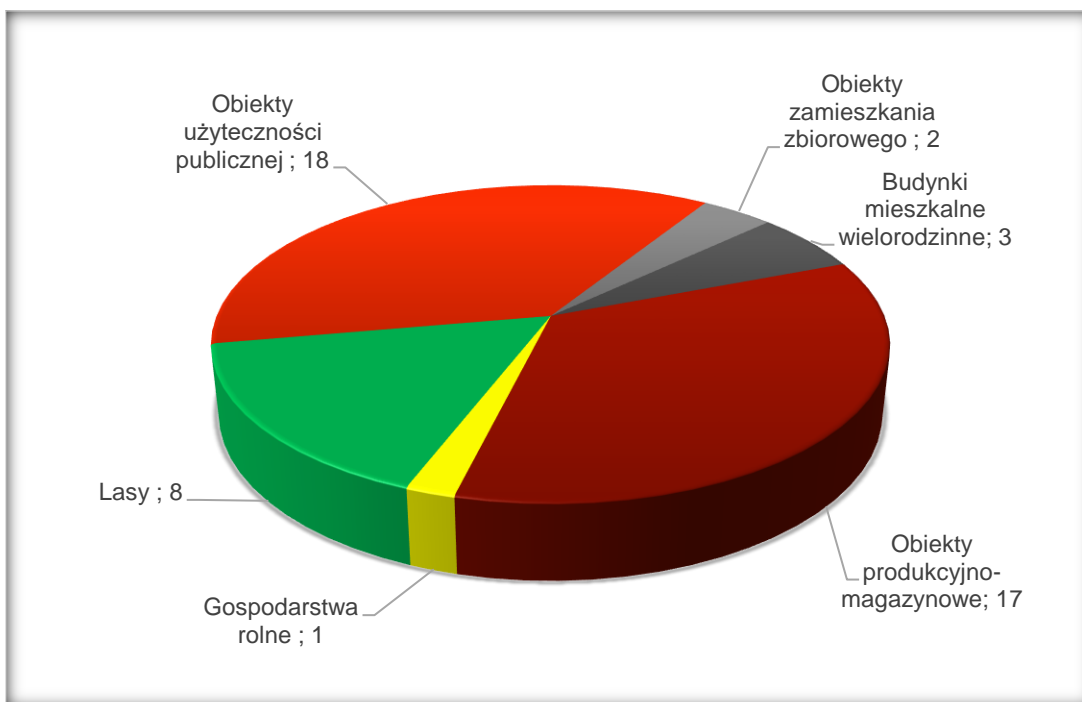


Czynności kontrolno-rozpoznawcze

W tym zakresie przeprowadzono 49 kontroli:

- obiektów użyteczności publicznej – 18
- obiektów zamieszkania zbiorowego – 2
- budynków mieszkalnych wielorodzinnych – 3
- obiektów produkcyjnych i magazynowych – 17
- gospodarstwa rolne – 1
- lasy – 8

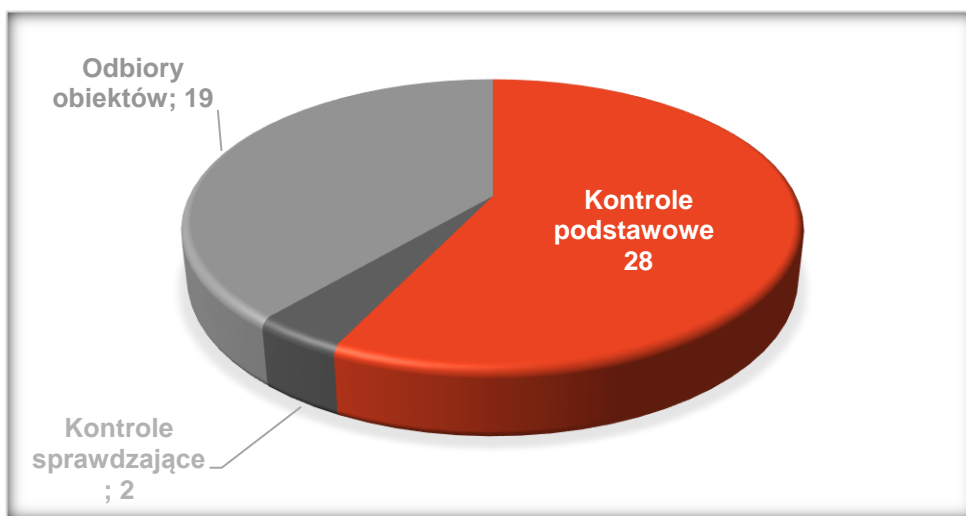
Wykres nr 5. Kontrole z podziałem na grupy obiektów.



Czynności kontrolno-rozpoznawcze podzielono na:

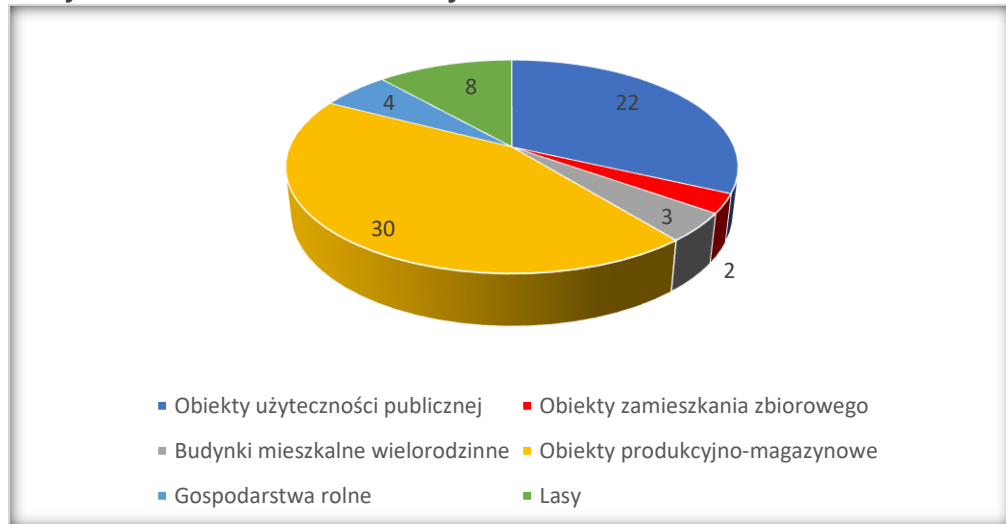
- kontrole podstawowe – 28
- kontrole sprawdzające – 2
- odbiory obiektów – 19

Wykres nr 6. Rodzaje przeprowadzonych kontroli.



Ponadto, przeprowadzono kontrolę 69 obiektów, w tym:

- obiekty użyteczności publicznej – 22
- obiekty zamieszkania zbiorowego – 2
- obiekty mieszkalne wielorodzinne – 3
- obiekty produkcyjne i magazynowe – 30
- gospodarstwa rolne – 4
- lasy – 8

Wykres nr 7. Ilość skontrolowanych obiektów.

W 2020 r. w skontrolowanych obiektach stwierdzono 98 nieprawidłowości z zakresu ochrony przeciwpożarowej.

Najczęściej występujące nieprawidłowości dotyczyły:

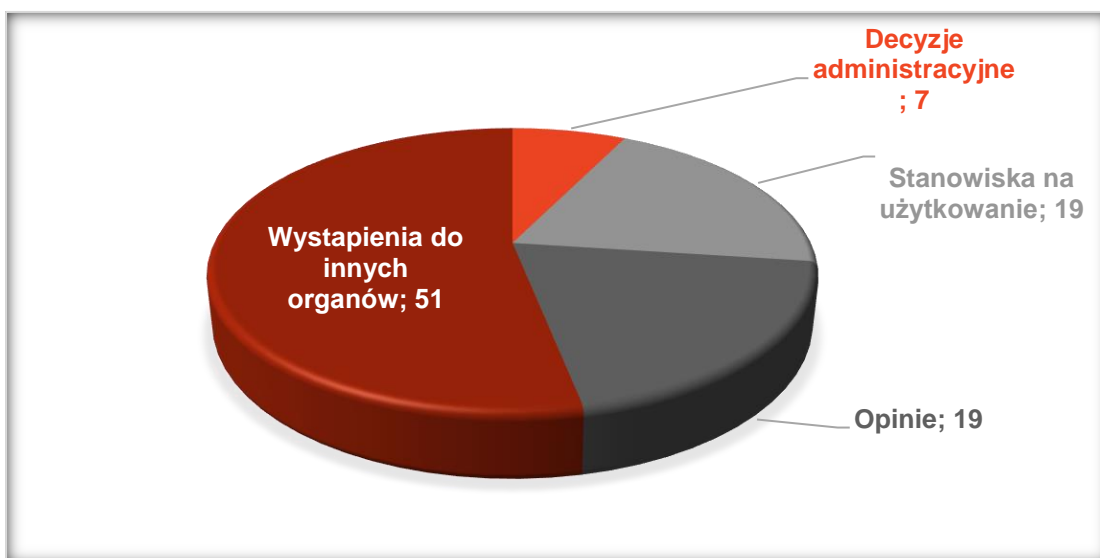
1. Przeglądów stanu technicznego instalacji użytkowanych (elektrycznej, gazowej, przewodów kominowych).
2. Stanu dróg ewakuacyjnych (drożności, oznakowania znakami bezpieczeństwa).
3. Instrukcji Bezpieczeństwa Pożarowego (aktualizacji lub jej brak).
4. Przeglądów urządzeń i instalacji przeciwpożarowych.
5. Zaopatrzenia w wodę.

Ze względu na sytuację epidemiologiczną funkcjonariusze JRG nie przeprowadzili jak co roku kontroli przestrzegania przepisów przeciwpożarowych w budynkach mieszkalnych wielorodzinnych stanowiącej zasoby starej zabudowy.

Działania pokontrolne:

- wydano 7 decyzji administracyjnych
- wydano 19 stanowisk na użytkowanie obiektów
- wydano 19 opinii w zakresie ochrony przeciwpożarowej
- wystąpienie pokontrolne do innych organów - 51

Wykres nr 8. Działania pokontrolne.



Działania edukacyjne

Działania podejmowane przez łowickich strażaków w zakresie edukacji społeczeństwa celem podniesienia poziomu bezpieczeństwa, to m.in.:

Spotkania z dziećmi i młodzieżą. W 2020 r. przeprowadzono 2 pokazy sprzętu połączone z pogadankami dotyczącymi bezpieczeństwa pożarowego, bezpiecznych zachowań, działalności Państwowej Straży Pożarnej oraz przybliżeniu zasad udzielania pierwszej pomocy. W zajęciach edukacyjnych udział wzięło **172 dzieci oraz 16 osób dorosłych**.

Niestety pandemia koronawirusa SARS-CoV-2 nie pozwoliła na realizację wszystkich planów związanych z edukacją społeczeństwa w ramach sali edukacyjnej „OGNIK” (zdjęcie nr 4. po prawej stronie).

W 2020 r. przeprowadzono 8 zajęć edukacyjnych w sali edukacyjnej, podczas których omawiano zagadnienia dot. powiadamiania służb ratunkowych, znaków ewakuacyjnych i z zakresu ochrony ppoż., podręczny

sprzęt gaśniczy, postępowanie podczas pożaru w szkole, w domu, lasu lub ubrania, tlenku węgla, ewakuacji z pomieszczenia, kwalifikowanej pierwszej pomocy, nauki bezpiecznych zachowań, bezpieczeństwa pożarowe obiektów. **W zajęciach wzięło udział 135 dzieci i 24 osób dorosłych.**



Na początku 2020 roku KP PSP w Łowiczu złożyła do Fundacji ORLEN projekt pn. „Zastęp OGNIK-owych bohaterów”. W ramach ogólnopolskiego konkursu Kapituła Fundacji przyznała naszej komendzie dofinansowanie 6 tys. zł na zakup symulatora pożaru do nauki gaszenia pożaru oraz obsługi podręcznego sprzętu gaśniczego.



Zdjęcie nr 5. powyżej. Strażacy z dziećmi z przedszkola diecezjalnego w Łowiczu podczas zajęć edukacyjnych z wykorzystaniem zakupionego sprzętu z Fundacji ORLEN

Ponadto uczestniczyliśmy w akcji edukacyjno-promocyjnej pn. „Czad i ogień. Obudź czujność” zorganizowanej przez Komendę Wojewódzką PSP w Łodzi. Akcja odbyła się w formie miasteczka strażackiego

3 października 2020 r. na terenie CH Manufaktura w Łodzi (zdjęcie nr 6. po prawej stronie). KP PSP w Łowiczu prezentowała symulator zagrożeń w budynku mieszkalnym oraz pojazd będący na wyposażeniu sali edukacyjnej Melex z wyposażeniem.



Jednostka Ratowniczo-Gaśnicza PSP

Zadania zrealizowane przez Jednostkę Ratowniczo-Gaśniczą

W 2020 roku w powiecie łowickim odnotowano o 16 zdarzeń **mniej** niż w roku 2019 (interwencje ogółem: rok 2019– **1263**, rok 2020 - **1247**).

Dla porównania w 2018 roku były to **1234** interwencje jednostek ochrony przeciwpożarowej. Liczba wyjazdów do pożarów spadła z **380** w 2019 roku do **314** w roku 2020. W dziale miejscowych zagrożeń nastąpił wzrost liczby wyjazdów (**814** w roku 2019, **876** w 2020 roku) spowodowany zdarzeniami związanymi z koronawirusem SARS-CoV-2.

W roku 2020 odnotowano **57** alarmów fałszywych (2019 - **69** wyjazdów fałszywych). Siły i środki Jednostki Ratowniczo-Gaśniczej KP PSP w Łowiczu brały bezpośredni udział w **672** zdarzeniach, co stanowi blisko **54%** wszystkich odnotowanych zdarzeń na terenie powiatu łowickiego.

Tabela nr 3. Udział sił i środków JRG PSP w Łowiczu w działaniach ratowniczych w 2020 roku

Rodzaj zdarzenia	Ilość
Požary	169
Małe	158
Średnie	11
Miejscowe Zagrożenia	461
Małe	26
Lokalne	426
Średnie	8
Alarmy Fałszywe	42
W dobrej wierze	25
Z instalacji wykrywania	17
Razem	672

Jednostka Ratowniczo-Gaśnicza KP PSP w Łowiczu w 2020 roku wyjeżdżała do działań średnio **2 razy każdego dnia**.

Proces szkolenia funkcjonariuszy JRG

Służba strażaka to nie tylko udział w akcjach ratowniczo-gaśniczych i innych miejscowych zagrożeniach, poprzedzone jest to ciągłym procesem doskonalenia zawodowego. Potrzeba szkolenia wynika przede wszystkim ze zmiany rodzaju zagrożeń wymagających zastosowania coraz szerszej gamy nowoczesnego specjalistycznego sprzętu jak również odpowiednio wyszkolonej załogi. Ponieważ następuje systematyczna wymiana kadry i do służby napływają młodzi, niedoświadczeni funkcjonariusze, należy w pierwszej kolejności zapewnić takim strażakom ukończenie szkolenia podstawowego w zawodzie strażak, które ugruntowuje i rozszerza wiedzę zdobytą podczas działań we własnej OSP oraz rozwija umiejętności praktyczne. Oczywiście proces doskonalenia zawodowego musi trwać praktycznie przez cały okres służby w czasie, której strażak jest poddawany różnego rodzaju sprawdzianom głównie w czasie prowadzonych działań ratowniczych. Zdobytą w procesie szkolenia wiedza i umiejętności praktyczne procentują profesjonalnym działaniem strażaków w czasie podejmowanych interwencji. Szkolenie strażaków realizowane jest poprzez:

- doskonalenie zawodowe – realizowane w siedzibie jednostki oraz wyznaczonych do ćwiczeń obiektach z terenu powiatu,
- kursy w ośrodku szkolenia KW PSP w Łodzi,
- samokształcenie kierowane.

Doskonalenie zawodowe strażaków Jednostki Ratowniczo-Gaśniczej PSP prowadzone jest wg „Zasad organizacji doskonalenia zawodowego w Państwowej Straży Pożarnej” zatwierdzonymi przez Komendanta Głównego PSP.

Podstawą realizacji doskonalenia zawodowego są:

1. Roczny ramowy plan doskonalenia zawodowego Jednostki Ratowniczo-Gaśniczej obejmujący roczny plan ćwiczeń na obiektach.
2. Miesięczne plany doskonalenia zawodowego Jednostki Ratowniczo-Gaśniczej.

Doskonalenie zawodowe realizowane jest w trakcie zmiany służbowej, od poniedziałku do soboty (z wyłączeniem dni świątecznych), w wymiarze:

- przynajmniej trzech jednostek lekcyjnych,
- dodatkowo przynajmniej jednej jednostki lekcyjnej wychowania fizycznego.

Doskonalenie zawodowe polega na zapoznaniu strażaków z zagadnieniami teoretycznymi oraz prowadzeniem ćwiczeń ze sprzętem znajdującym się na wyposażeniu JRG, jego parametrami, wykorzystaniem w działaniach ratowniczych oraz praktyczną obsługą.

Tematyka zajęć obejmuje zakres przede wszystkim z następujących obszarów:

1. Sprzęt do działań ratowniczo-gaśniczych (SDRG)
2. Ratownictwo medyczne (KPP)
3. Ratownictwo techniczne (RT)
4. Ratownictwo chemiczne i ekologiczne (CHEKO)
5. Ratownictwo na obszarach wodnych - w tym rat. lodowe (ROW)
6. Ratownictwo wysokościowe (RWZP)
7. Działania poszukiwawczo-ratownicze (DPRP)
8. Taktyka zwalczania pożarów (TZP)
9. Ćwiczenia na obiektach (ĆO)
10. Przygotowania fizycznego do działań ratowniczych (WF)
11. Psychoedukacja

Strażacy JRG w Łowiczu w 2020 roku uczestniczyli w szkoleniach realizowanych przez Ośrodek Szkolenia KW PSP w Łodzi zs. w Sieradzu:

- 16.06.2020 roku test w komorze dymowej oraz egzaminie potwierdzającym posiadanie tytuł ratownika dla strażaków jednostek ratowniczo- gaśniczych pełniących służbę w zmianowym rozkładzie czasu służby (ukończyło 3 funkcjonariuszy),
- 15.09.2020 roku test w komorze dymowej oraz egzaminie potwierdzającym posiadanie tytuł ratownika dla strażaków jednostek ratowniczo- gaśniczych pełniących służbę w zmianowym rozkładzie czasu służby (ukończyło 3 funkcjonariuszy),
- 29.09.2020 roku test w komorze dymowej oraz egzaminie potwierdzającym posiadanie tytuł ratownika dla strażaków jednostek ratowniczo-gaśniczych pełniących służbę w zmianowym rozkładzie czasu służby (ukończyło 3 funkcjonariuszy),
- 17-18.09.2020 roku szkolenie z uprawnień obsługi wózków widłowych (ukończyło 3 funkcjonariuszy),
- 17-18.09.2020 roku szkolenie z uprawnień do napełniania butli sprężonym powietrzem (ukończyło 3 funkcjonariuszy),
- 18-27.11.2020 roku szkolenie z zakresu kwalifikowanej pierwszej pomocy oraz współdziałania

z SP ZOZ Lotnicze Pogotowie Ratunkowe dla strażaków Państwowej Straży Pożarnej (ukończył 1 funkcjonariusz),

➤ 17.11.2020 roku szkolenie dla strażaków Krajowego Systemu Ratowniczo – Gaśniczego z zakresu współdziałania z SP ZOZ Lotnicze Pogotowie Ratunkowe (ukończył 1 funkcjonariusz).

Ze względu na sytuację związaną z pandemią koronawirusa SARS CoV-2 w ramach ćwiczeń obiektowych Jednostka Ratowniczo-Gaśnicza PSP przeprowadziła w ubiegłym roku tylko 2 ćwiczenia zgodne z „Rocznym planem ćwiczeń obiektowych”. Jednym z nich były ćwiczenia w Młodzieżowym Ośrodku Socjoterapii w Kiernozi (**zdjęcie nr 7. po prawej stronie**).

Ćwiczenia odbyły się wg wcześniej ustalonego scenariusza i obejmowały prawdopodobne do wystąpienia dla danego obiektu zagrożenia. W ćwiczeniach każdorazowo uczestniczyły zastępy OSP KSRG z terenu gminy, na której organizowane były ćwiczenia.



Szkolenie druhów jednostek Ochotniczych Straży Pożarnych

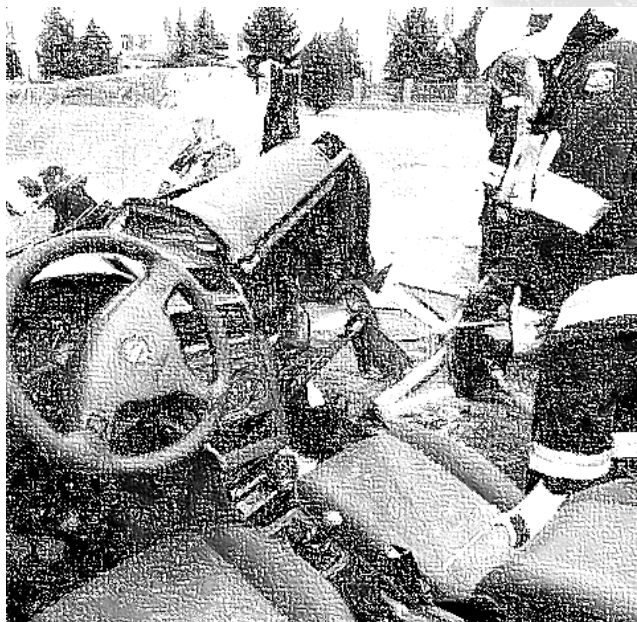
Funkcjonariusze Jednostki Ratowniczo-Gaśniczej PSP realizują zadania z zakresu szkoleń druhów jednostek OSP. W 2020 roku przeprowadzono następujące:

Szkolenie podstawowe
strażaków ratowników OSP:

24.01.2020 r. – 23.02.2020 r. –
29 osób przeszkolonych

25.06.2020 r. – 19.07.2020 r. –
28 osób przeszkolonych

18.09.2020 r. – 18.10.2020 r. –
27 osób przeszkolonych



Szkolenie z zakresu ratownictwa
technicznego dla strażaków OSP:

19.08.2020 r. – 23.08.2020 r. –
6 osób przeszkolonych

Zagadnienia kwatermistrzowskie

Sekcja organizacyjno-kwatermistrzowska KP PSP w Łowiczu w ramach przypisanych zadań służbowych wykonuje czynności związane z prawidłowym funkcjonowaniem jednostki ratowniczo-gaśniczej, utrzymaniem obiektów komendy oraz realizuje bieżące potrzeby stanowisk merytorycznych.

W 2020 roku dokonano niżej wymienionych zakupów:

- a. umundurowania wyjściowego, odzieży ochronnej i ubrań specjalnych na łączną kwotę **30281,57 zł**
- b. sorbent na łączną kwotę **27306,00 zł**
- c. naprawa sprzętu opiewającą na łączną kwotę **57672,51 zł**

W roku 2020 KP PSP w Łowiczu pozyskała nw. środki finansowe w ramach funduszu wsparcia PSP:

- 1) decyzją Wojewody Łódzkiego zostały przyznane środki w wysokości **33 900,00 zł** z przeznaczeniem na zakup ubrań specjalnych w zakresie wyposażenia osobistego i ochronnego funkcjonariuszy.
- 2) umową pomiędzy KW PSP w Łodzi a ZPOW Agros Nova Sp. z o.o. przyznano środki w wysokości **12 900,00 zł** na zakup urządzenia do czyszczenia, impregnacji i dezynfekcji odzieży specjalnej strażaków, tj. suszarka bębnowa oraz system dozowania środków piorących.
- 3) umową pomiędzy KW PSP w Łodzi a Fundacją ORLEN przyznano środki w wysokości **6000,00 zł** na doposażenie sali edukacyjnej „Ognik”.

W roku 2020 komenda otrzymała z Budżetu Państwa dotację celową w wysokości **62 600,00 zł** na następujące wydatki:

- zakup sprzętu do ratownictwa wysokościowego - **3774,00 zł**
- zakup urządzeń i osprzętu kontroli dostępu do obiektu - **1500,00 zł**
- zakup ubrań wyjściowych - **8930,00 zł**
- zakup sprzętu informatycznego - **5231,00 zł**
- zakup i montaż drzwi - **4182,00 zł**
- zakup wyposażenia i uzbrojenia osobistego strażaka – **23 914,78 zł**
- naprawa nożyc hydraulicznych - **6600,00 zł**
- zakup oleju opałowego - **8568,00 zł**
- zakup agregatu prozkowego – **1700, 00 zł**

W ramach dofinansowania zadań ustawowych Komenda Wojewódzka Państwowej Straży Pożarnej w Łodzi zakupiła i przekazała tutejszej komendzie nw. sprzęt i wyposażenie:

1. Hełm strażacki - 4 szt.
2. Namiot stelażowy.
3. Pralnicowirówka.
4. Namiot pneumatyczny NPS-37.
5. Generator Ozonu 20g/h.
6. Odnawialne źródła energii - instalacja fotowoltaiczna (zakończenie inwestycji OZE z 2019 roku oraz uruchomienie instalacji w styczniu 2020 roku).
7. Kuchnia polowa.
8. Wideotelefon Cisco 8865 - 2 szt.
9. Moduł zdalnego sterowania SGM5ES z radiotelefonem stacjonarnym Motorola DM 4600e.
10. Radiotelefon nasobny Excera EP5500 - 6 szt.

Łączna wartość ww.: 207 238, 91 zł.

Ponadto Starosta Powiatu Łowickiego przekazał dla KP PSP w Łowiczu kwotę **6000,00 zł** na zakup ubrań specjalnych i hełmów strażackich. Dodatkowo od lokalnych partnerów pozyskano sprzęt w postaci: defibrylatora LIFE PACK 1000 i czujnika gazu (łączna wartość sprzętu to **13 000,00 zł**).

Finansowanie zadań jednostek Ochotniczych Straży Pożarnych z terenu powiatu łowickiego.

Sekcja Organizacyjno-Kwatermistrzowska w ubiegłym roku realizowała również zadania związane z podziałem dotacji z Budżetu Państwa na zapewnienie gotowości bojowej jednostek ochrony przeciwpożarowej działających w ramach krajowego systemu ratowniczo-gaśniczego na terenie powiatu łowickiego. Dotacje podzielono na wydatki inwestycyjne (remonty strażnic poprawiające gotowość bojową jednostek), wydatki bieżące (utrzymanie i zakup sprzętu). Z powiatu łowickiego ww. dotację otrzymało **21 jednostek OSP** włączonych do KSRG o łącznej kwocie **910 100,00 zł** (w tym na wydatki bieżące 135 503,00 zł i wydatki inwestycyjne 774 597,00 zł).

Największym dofinansowaniem dla jednostek OSP KSRG z terenu powiatu łowickiego były środki na zakup średnich samochodów ratowniczo-gaśniczych. W ramach realizacji zadania publicznego pod tytułem: „**Zapewnienie gotowości bojowej jednostki ochrony przeciwpożarowej włączonej do krajowego systemu ratowniczo - gaśniczego**” jednostka OSP Stary Waliszew (gm. Bielawy) otrzymała z puli KG PSP kwotę **200 000 tys. zł**. Natomiast jednostka OSP Pilaszków (gm. Łowicz) otrzymała dotację z budżetu państwa (środki KG PSP) i rezerwy celowej (COVID-19) z przeznaczeniem na zakupy inwestycyjne kwotę **560 000 zł**.

Tabela nr 4. Dotacje dla jednostek OSP KSRG (podział wg gmin).

Gmina	wydatki bieżące (tys. zł)	wydatki inwestycyjne (tys. zł)
Kiernozia	7924	
Nieborów	36899	
Zduny	8873	14597
Domaniewice	9798	
Bielawy	4899	200000
Kocierzew	9798	
Chąśno	4899	
Miasto Łowicz	33716	
Łyszkowice	13798	
Gmina Łowicz	4899	560000
RAZEM	135503	774597
	KWOTA OGÓLNA	910 100 tys. zł

Dodatkowo w 2020 roku dla jednostek OSP spoza KSRG została przydzielona została dotacja na dofinansowanie zadania publicznego pn. „*Przygotowanie jednostek ochotniczych straży pożarnych do działań ratowniczo-gaśniczych*”. Dotację otrzymało **17 jednostek OSP** z terenu powiatu łowickiego. Łączna kwota dotacji MSWiA wyniosła **118 500,00 zł** (w tym na wydatki bieżące 96 285,00 zł i wydatki inwestycyjne 22 215,00 zł).

Tabela nr 5. Dotacje dla jednostek OSP spoza KSRG (podział wg gmin).

Gmina	wydatki bieżące (w tys. zł)	wydatki inwestycyjne (w tys. zł)
Kiernozia	12000	
Nieborów	11800	
Zduny	5000	
Domaniewice	11349	
Bielawy	6490	
Chąšno	16820	22215
Miasto Łowicz	9667	
Łyszkowice	11952	
Gmina Łowicz	11207	
RAZEM	96285	22215
	KWOTA OGÓLNA	118 500 tys. zł

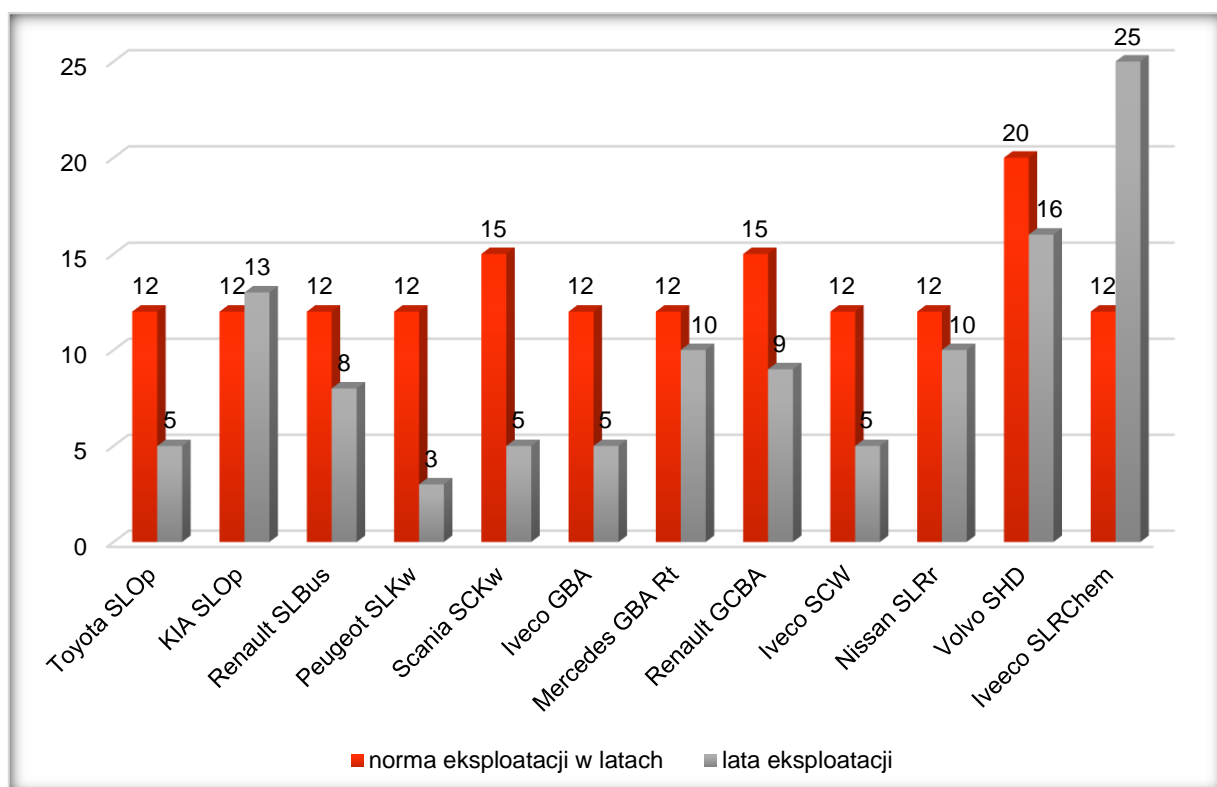
W roku 2020 uruchomione zostały również dodatkowe środki na dofinansowanie zadania publicznego pn. „*Przygotowanie jednostek ochotniczych straży pożarnych do działań ratowniczo-gaśniczych*”. Dofinansowanie otrzymały 2 jednostki OSP z powiatu łowickiego. Łączna kwota dotacji MSWiA na wydatki bieżące wyniosła 12 200,00 zł.

Jednostki OSP, które otrzymały dofinansowanie:

- OSP Przemysłów - kwota 7800,00 zł
- OSP Złaków Borowy - kwota 4400,00 zł

Gospodarka transportowa w KP PSP Łowicz

Wykres nr 9. Samochody pożarnicze na wyposażeniu KP PSP w Łowiczu (czasookresy eksploatacji).



Zagadnienia kadrowe

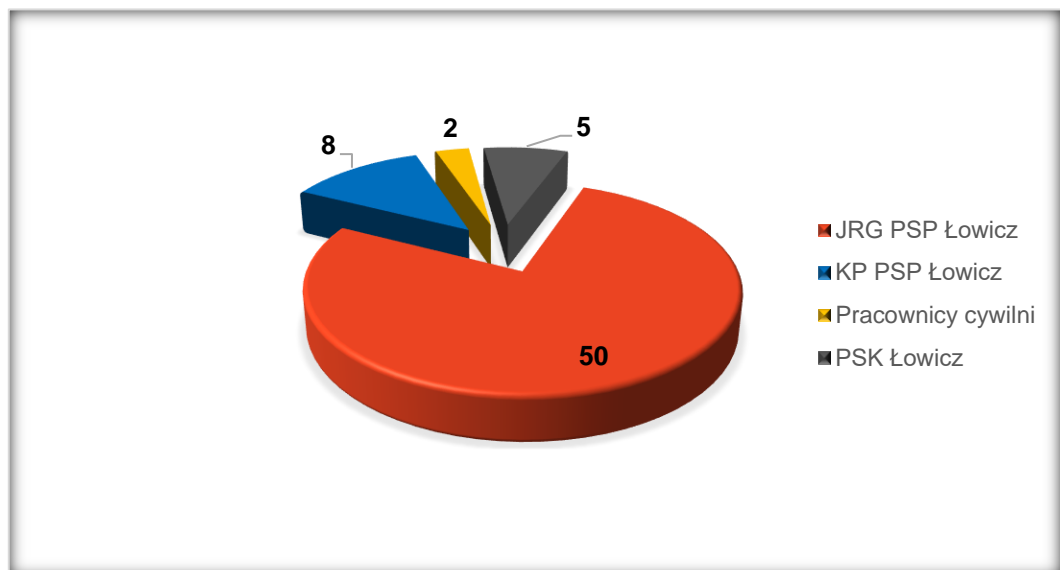
Stan etatowy Komendy Powiatowej Państwowej Straży Pożarnej wynosi 66 osób, w tym 64 funkcjonariuszy oraz 2 pracowników cywilnych.

Zatrudnienie w Komendzie Powiatowej Państwowej Straży Pożarnej w Łowiczu na dzień 31 grudnia 2020 roku wynosiło 65 osób, w tym: 63 funkcjonariuszy i dwóch pracowników cywilnych.

Struktura zatrudnienia przedstawia się następująco:

- Kobiety - 6 (w tym 1 pracownica korpusu służby cywilnej)
- Mężczyźni - 59 (w tym 1 pracownik cywilny)

Wykres nr 10. Zatrudnienie w KP PSP w Łowiczu w 2020 r.



Zmiany kadrowe w 2020 roku

W związku z przejściem na świadczenie emerytalne/rentowe zwolniono ze służby 3 funkcjonariuszy, w tym 1 funkcjonariusz korzystał z art. 101 ustawy o PSP.

Przyjęto do służby: 4 funkcjonariuszy, w tym: 2 z ogólnego naboru, 1 absolwenta Centralnej Szkoły PSP w Częstochowie, 1 absolwenta Szkoły Głównej Służby Pożarniczej w Warszawie.

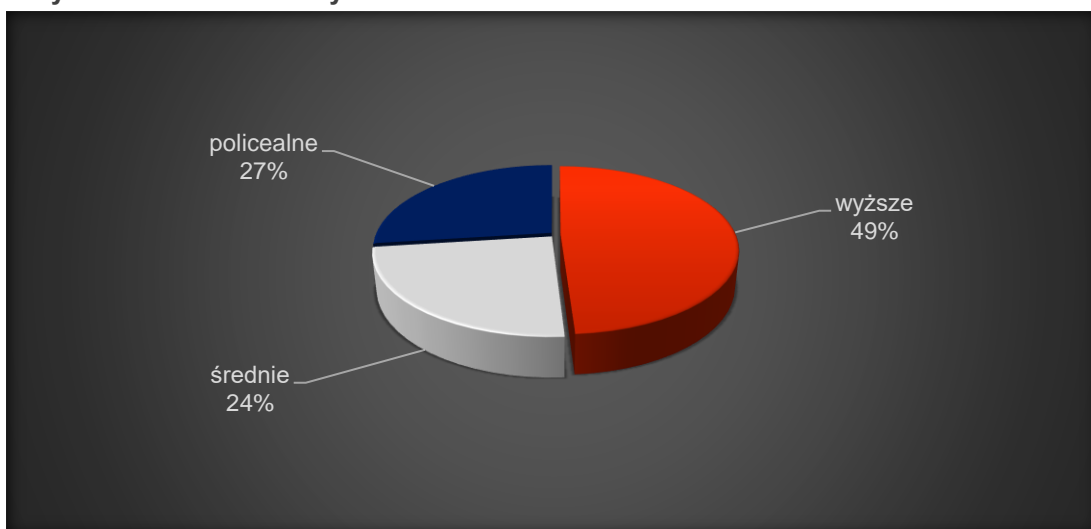
Na dzień 31 grudnia 2020 roku stan kwalifikacji ogólnych funkcjonariuszy przedstawiał się następująco:

Wykształcenie wyższe - **31 osób**

Wykształcenie policealne - **15 osób**

Wykształcenie średnie - **17 osób**

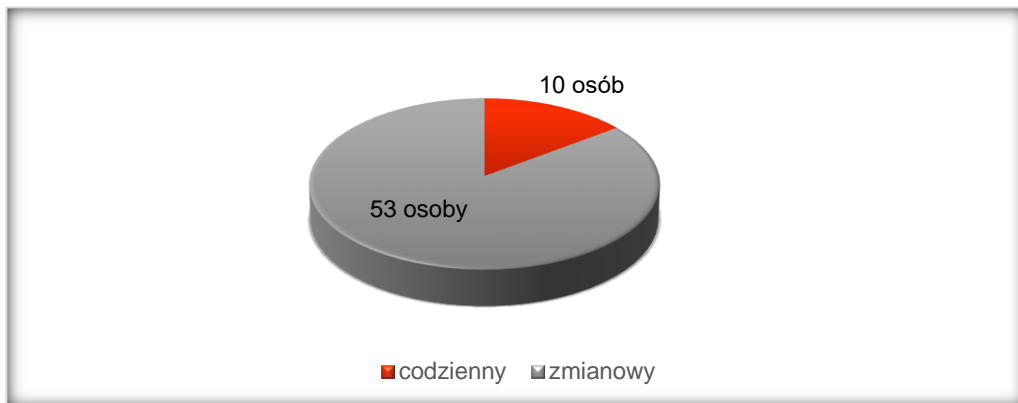
Wykres nr 11. Poziom wykształcenia strażaków.



Z powyższego wykresu wynika, że najliczniejszą grupę stanowią funkcjonariusze z wykształceniem wyższym. Na powyższą sytuację wpływa chęć podnoszenia wykształcenia ogólnego dającego możliwość awansowania w stanowisku i stopniu służbowym.

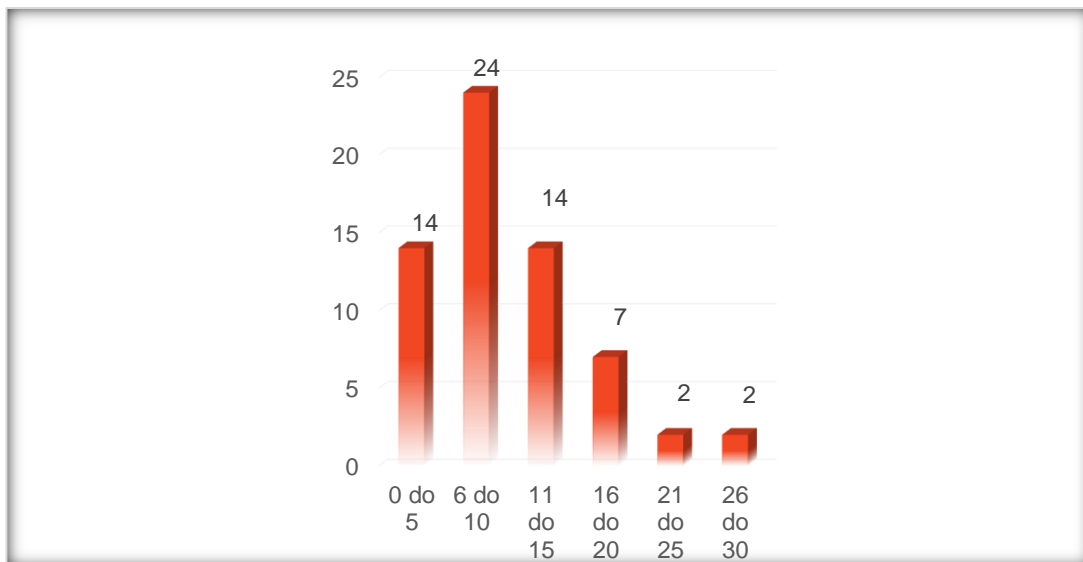
Ze struktury zatrudnienia według stażu służby wynika, że najliczniejszą grupę stanowią strażacy w przedziale od 0 do 10 lat służby, czyli strażacy, którzy wymagają ciągłego podnoszenia swoich kwalifikacji zawodowych.

Wykres nr 12. Struktura zatrudnienia wg systemu pełnienia służby.



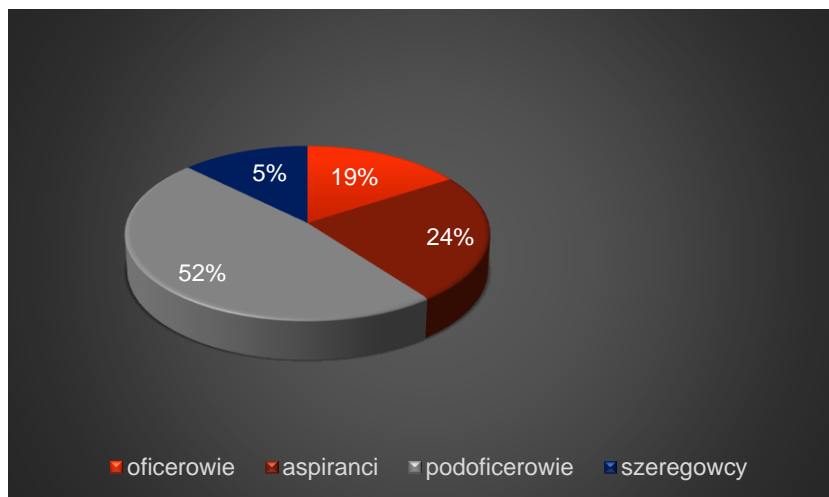
Ze struktury zatrudnienia według stażu służby wynika, że najliczniejszą grupę stanowią strażacy w przedziale od 0 do 10 lat służby, czyli strażacy, którzy wymagają ciągłego podnoszenia swoich kwalifikacji zawodowych.

Wykres nr 13. Struktura zatrudnienia według stażu służby.



Wykres nr 14. Struktura zatrudnienia według korpusów.

W strukturze zatrudnienia według korpusów, największą grupę nadal stanowią podoficerowie.



Awanse w stanowiskach i stopniach służbowych.

W 2020 roku na wyższe stopnie służbowe w poszczególnych korpusach awanse otrzymali:

- 1 oficer
- 5 aspirantów
- 11 podoficerów
- 1 szeregowy

tj. 1 aspirant otrzymał stopień młodszego kapitana oraz 6 szeregowych otrzymało stopień sekcyjnego. 2 oficerów otrzymało Brązową Odznakę Zasłużony dla Ochrony Przeciwpożarowej. Awans na wyższe stanowiska służbowe otrzymało 17 funkcjonariuszy.

Bezpieczeństwo i Higiena Służby

Podstawowym aktem prawnym w tym zakresie jest Rozporządzenie Ministra Spraw Wewnętrznych i Administracji z dnia 16 września 2008 r. w sprawie szczegółowych warunków bezpieczeństwa i higieny służby strażaków Państwowej Straży Pożarnej (Dz.U. 2008 nr 180 poz. 1115). Realizacja wszystkich zadań z zakresu BHP w tutejszej komendzie przypisana jest do zadań Jednostki Ratowniczo-Gaśniczej.

W dokumencie pn. „Analiza stanu BHP”, zawarte zostały szczegółowe informacje z zakresu organizacji Służby Bezpieczeństwa i Higieny Pracy w Komendzie Powiatowej Państwowej Straży Pożarnej w Łowiczu. Powyższy dokument jest swoistym podsumowaniem zrealizowanych działań na rzecz zapewnienia bezpieczeństwa strażaków podczas pełnienia służby w strażnicy, a przede wszystkim w czasie działań ratowniczo-gaśniczych.

W 2020 roku odnotowano 2 wypadki strażaków, zakwalifikowane jako wypadki lekkie mające związek z wykonywaniem zadań służbowych. Wydarzenia bezpośrednio powodujące powyższe wypadki to: zetknięcie się lub uderzenie o nieruchome czynniki materialne i fizyczne obciążenie dynamiczne.

Plany na 2021

2020 rok ze względu na wspomniane w Raporcie okoliczności dot. pandemii nie pozwoliły na realizację wszystkich planów. Przede wszystkim na organizację ćwiczeń koordynujących działania strażaków PSP i OSP z zakresu wybranych dziedzin ratownictwa. Wprowadzane obostrzenia sanitarne nie pozwoliły na realizację działań edukacyjnych w naszej sali „Ognik”. Także szkolenia drużów OSP wymagają nadrobienia zaległości. Mamy nadzieję, że rok 2021 przyniesie więcej możliwości na realizację naszych planów, które kształtują się następująco:

1. Realizacja doskonalenia zawodowego zgodnie z przyjętym harmonogramem, poszerzone o uruchomienie stanowisk do ćwiczeń na terenie Komendy Powiatowej PSP w Łowiczu, m.in.: komory rozgorzeniowej, stanowiska do ratownictwa wysokościowego i katastrof budowlanych.
2. Realizacja ćwiczeń powiatowych wydzielonych sił i środków KSRG z terenu powiatu łowickiego.
3. Wymiana samochodów pożarniczych z przekroczoną normą eksploatacji.
4. Pozyskanie środków finansowych na kompleksowy remont budynku garażowo-magazynowego (budynek nr 3).

Informacje o kontakcie

Kierownictwo



**mł. bryg. mgr inż.
Arkadiusz Makowski**
Komendant Powiatowy
PSP w Łowiczu
Tel. 46 830 25 51
a.makowski@straz.lodz.pl



**mł. bryg. mgr inż.
Rafał Garbarz**
Zastępca Komendanta
Powiatowego PSP
w Łowiczu
Tel. 46 830 25 52
r.garbarz@straz.lodz.pl

Informacje o instytucji

Komenda Powiatowa Państwowej Straży Pożarnej w Łowiczu

ul. Seminaryjna 4
99-400 Łowicz

Tel. 46 830 25 50

Faks 46 837 69 29

<https://www.gov.pl/web/kppsp-lowicz>



Materiał opracowano na podstawie sprawozdań otrzymanych z poszczególnych komórek organizacyjnych KP PSP w Łowiczu.

Zdjęcia: Archiwum KP PSP w Łowiczu, Alarmowy Łowicz.

Skład i korekta: mł. bryg. Arkadiusz Makowski

© Komenda Powiatowa PSP w Łowiczu - 2021.