

Ekspertyza przyrodnicza dla obszaru Natura 2000 Ostoja Sieradowicka

spotkanie ZLW



Fundusze Europejskie
Infrastruktura i Środowisko



GENERALNA
DYREKCJA
OCHRONY
ŚRODOWISKA



REGIONALNA
DYREKCJA
OCHRONY
ŚRODOWISKA
W KIELCACH

Unia Europejska
Fundusz Spójności

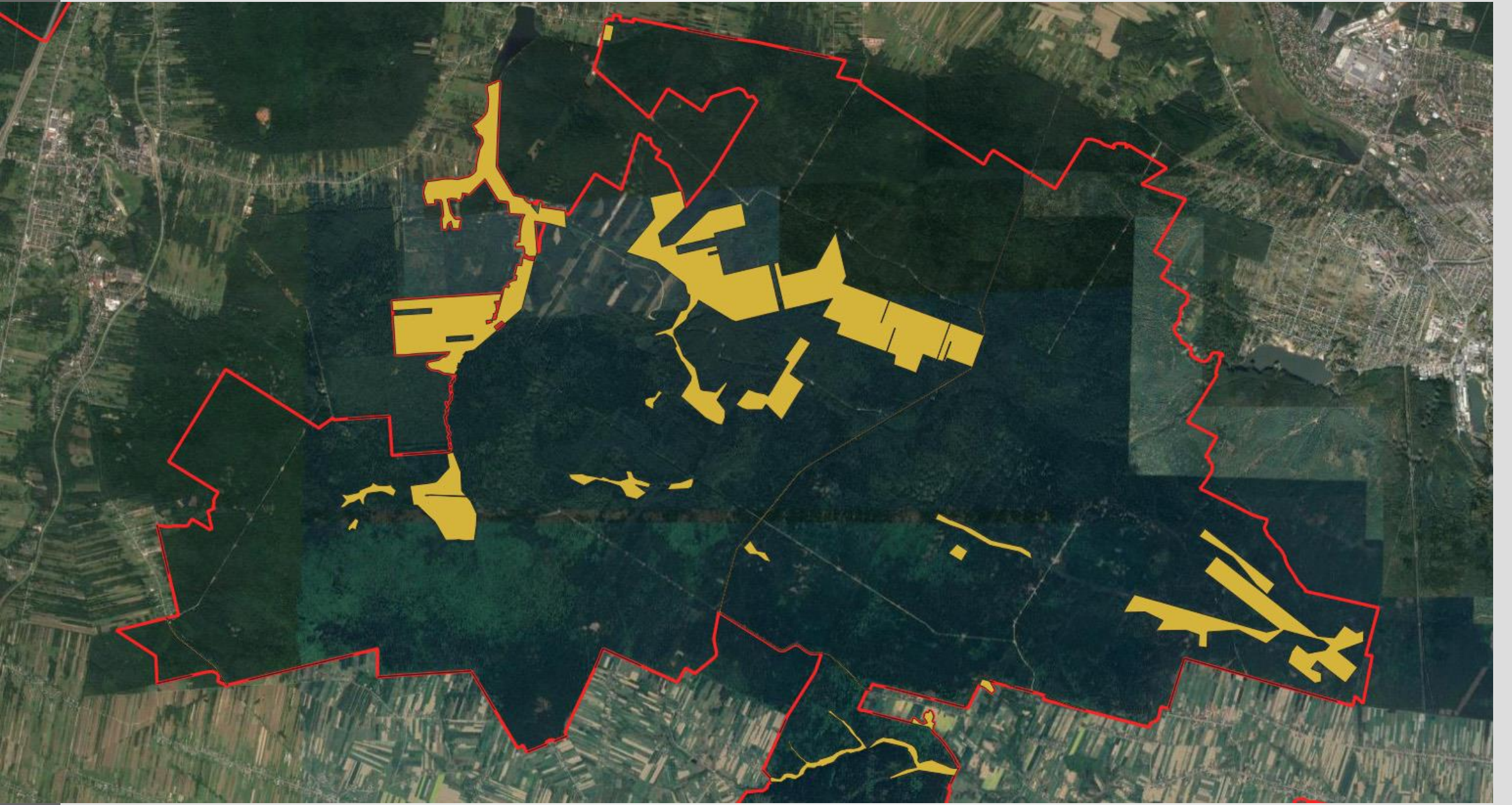


Opracowanie: Jan Kucharzyk

Badania terenowe: mgr Izabela Jaszczuk, dr Łukasz Kozub, mgr Jan Kucharzyk,
dr Paweł J. Mazurkiewicz, mgr Mateusz Skłodowski

Centrum Ochrony Mokradeł





Siedliska przyrodnicze

Siedliska – dane z SDF

Kod	Nazwa polska	Identyfikator fitosocjologiczny*	Pokrycie [ha]	Reprezentatywność	Pow. względna	Ocena stanu zachowania	Ocena ogólna
6410	Zmiennowilgotne łąki trzęślicowe (<i>Molinion</i>)	<i>Molinion</i>	78,47	A	C	B	A
6510	Niżowe i górskie świeże łąki użytkowane ekstensywnie (<i>Arrhenatherion elatioris</i>)	<i>Arrhenatherion elatioris</i>	78,47	B	C	A	B
7120	Torfowiska wysokie zdegradowane, lecz zdolne do naturalnej i stymulowanej regeneracji	zdegradowane <i>Oxycocco-Sphagnetea</i>	78,47	B	C	B	B
7140	Torfowiska przejściowe i trzęsawiska (przeważnie z roślinnością z <i>Scheuchzerio-Caricetea</i>)	<i>Scheuchzerio-Caricetea nigrae</i>	78,47	B	C	B	B
9170	Grąd środkowoeuropejski i subkontynentalny (<i>Galio-Carpinetum</i> , <i>Tilio-Carpinetum</i>)	<i>Galio-Carpinetum</i> , <i>Tilio-Carpinetum</i>	670,95	B	C	A	B
91E0	Łęgi wierzbowe, topolowe, olszowe i jesionowe (<i>Salicetum albo-fragilis</i> , <i>Populetum albae</i> , <i>Alnenion glutinoso-incanae</i>) i olsy źródliskowe	<i>Salicetum albo-fragilis</i> , <i>Populetum albae</i> , <i>Alnenion glutinoso-incanae</i> i olsy źródliskowe	78,47	B	C	B	B

Wyniki inwentaryzacji siedlisk przyrodniczych

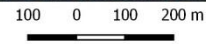
- Potwierdzono obecność łąk trzęślicowych (6410), łąk świeżych (6510), torfowisk przejściowych (7140), łąk olszowo jesionowych (91E0*) i łąk łąk olszowo jesionowych (91E0*).
- Nie potwierdzono obecności zdegradowanych torfowisk wysokich zdolnych do samoistnej lub stymulowanej regeneracji (7120).
- Na niewielkiej powierzchni zidentyfikowano obecność borów i lasów bagiennych (91D0*), nie ujętych w SDF.
- Ze względu na objęcie badaniami wyłącznie gruntów położonych poza zarządem PGL LP należy założyć, że:
 - a) rzeczywista powierzchnia siedlisk leśnych (9170, 91D0* i 91E0*) w Ostoi jest znacznie większa,
 - b) rzeczywista powierzchnia siedlisk 6410, 6510 i 7140 jest nieznacznie większa.
- Występowanie (niepotwierdzonego w obszarze badań) siedliska 7120 na gruntach Skarbu Państwa jest mało prawdopodobne.

6410 Zmienneowilgotne łąki trzęślicowe (*Molinion*)





Rozmieszczenie przedmiotów ochrony w obszarze Natura 2000
 PLH260031 Ostoja Sieradowicka



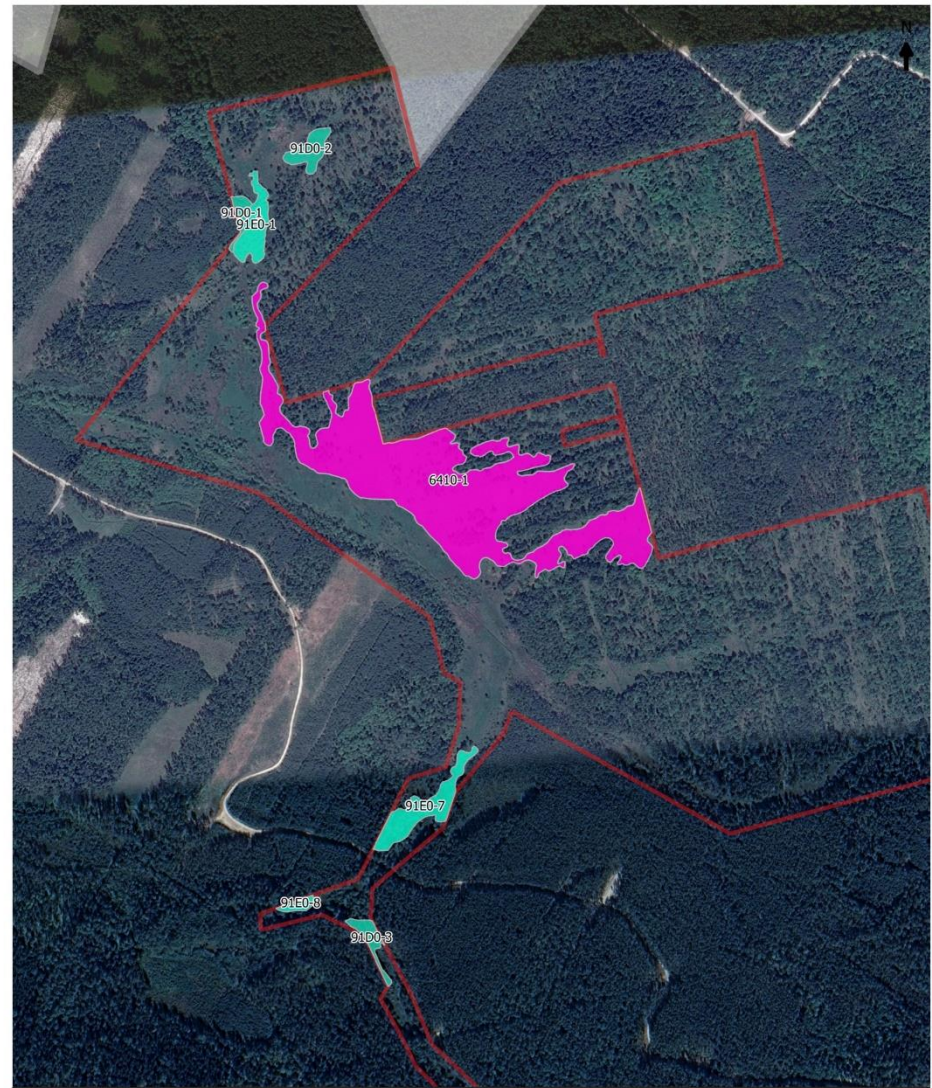
1:10 000

Siedliska przyrodnicze

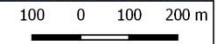
- | | | |
|------|------|--------------------------------------|
| 6410 | 9170 | granica inwentaryzacji przyrodniczej |
| 6510 | 91D0 | granica obszaru Natura 2000 |
| 7140 | 91E0 | PLH 260031 Ostoja Sieradowicka |



Arkusze 2



Rozmieszczenie przedmiotów ochrony w obszarze Natura 2000
 PLH260031 Ostoja Sieradowicka



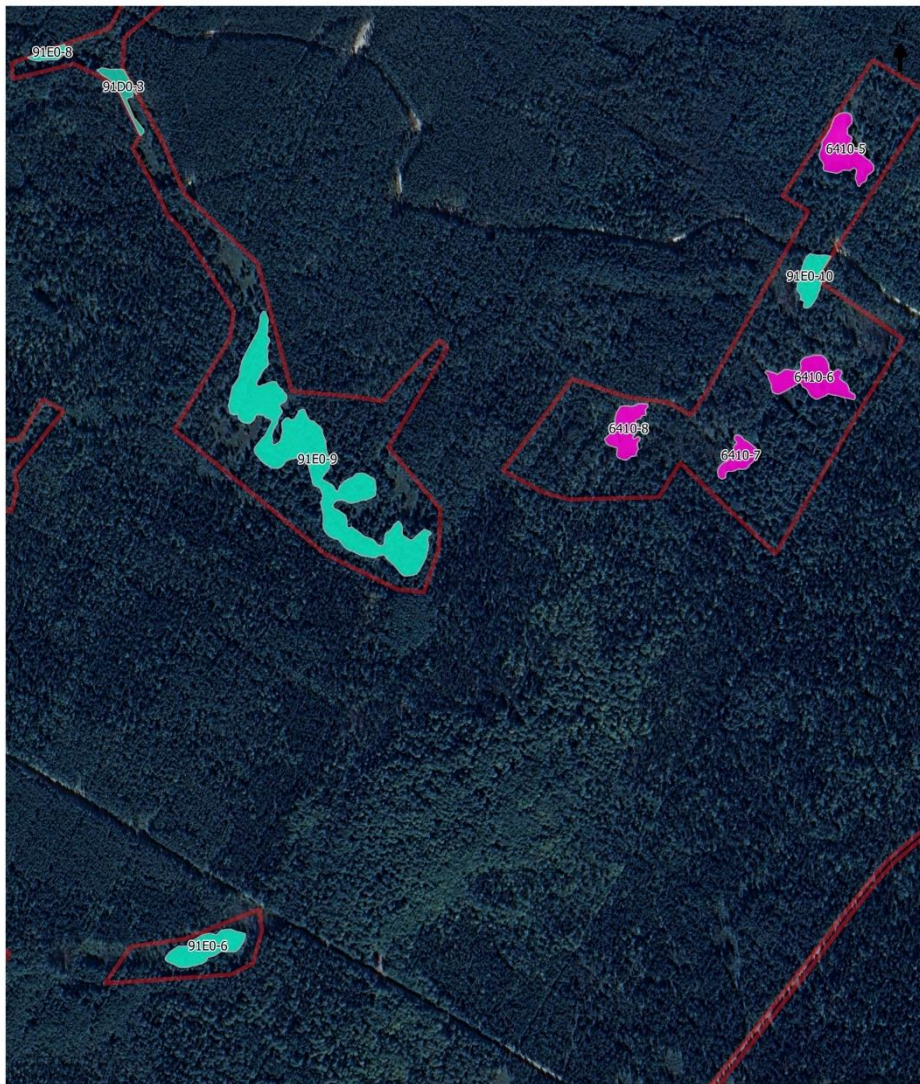
1:10 000

Siedliska przyrodnicze

- | | | |
|------|------|--------------------------------------|
| 6410 | 9170 | granica inwentaryzacji przyrodniczej |
| 6510 | 91D0 | granica obszaru Natura 2000 |
| 7140 | 91E0 | PLH 260031 Ostoja Sieradowicka |



Arkusze 4



Rozmieszczenie przedmiotów ochrony w obszarze Natura 2000
 PLH260031 Ostoja Sieradowicka

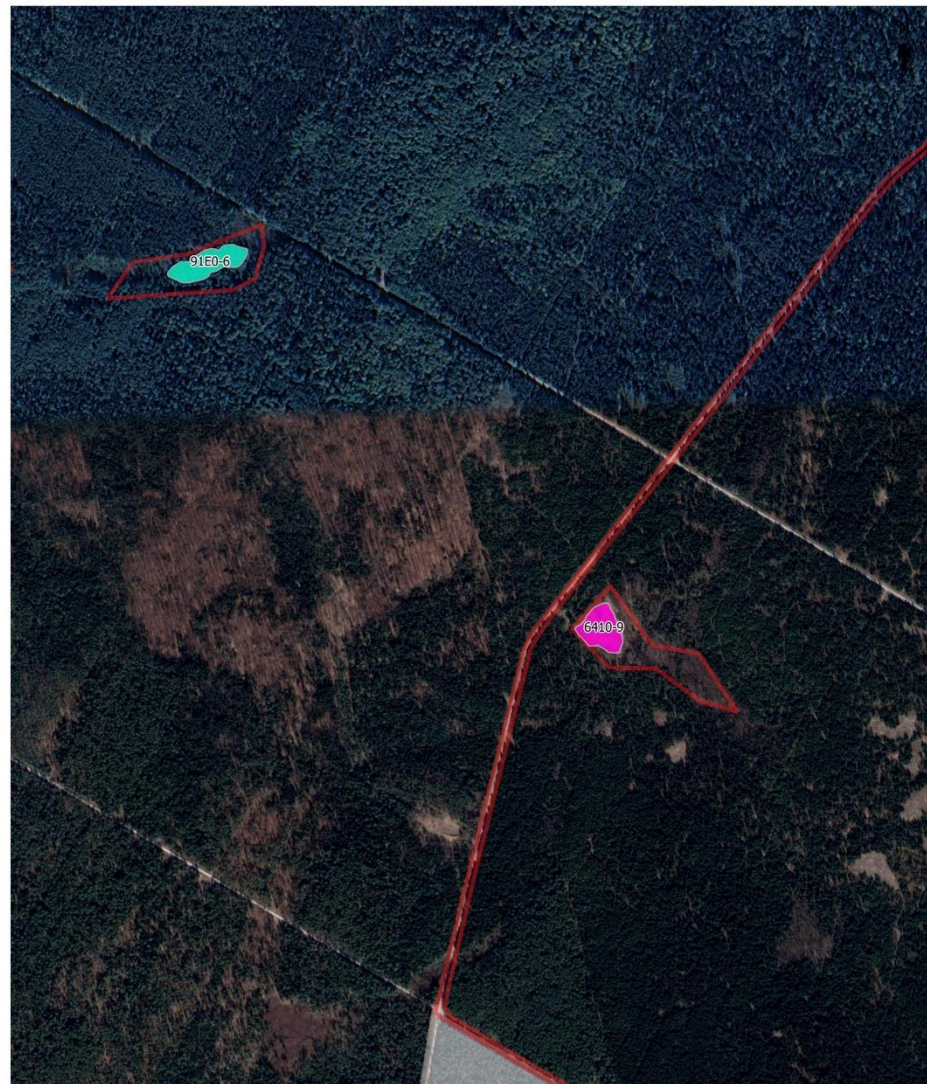
100 0 100 200 m

1:10 000

Siedliska przyrodnicze

 6410	 9170	 granica inwentaryzacji przyrodniczej
 6510	 91D0	 granica obszaru Natura 2000
 7140	 91E0	 PLH 260031 Ostoja Sieradowicka

Arkusz 5



Rozmieszczenie przedmiotów ochrony w obszarze Natura 2000
 PLH260031 Ostoja Sieradowicka

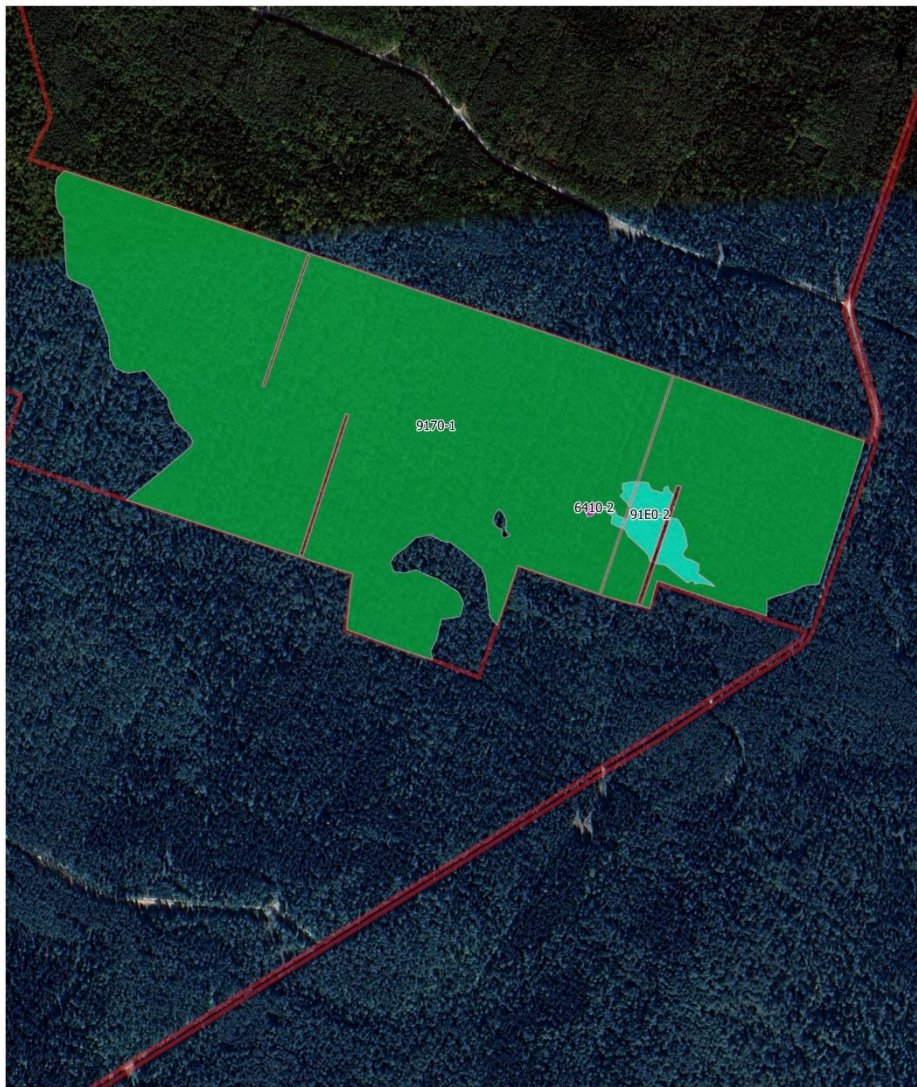
100 0 100 200 m

1:10 000

Siedliska przyrodnicze

 6410	 9170	 granica inwentaryzacji przyrodniczej
 6510	 91D0	 granica obszaru Natura 2000
 7140	 91E0	 PLH 260031 Ostoja Sieradowicka

Arkusz 6



Rozmieszczenie przedmiotów ochrony w obszarze Natura 2000
PLH260031 Ostoja Sieradowicka

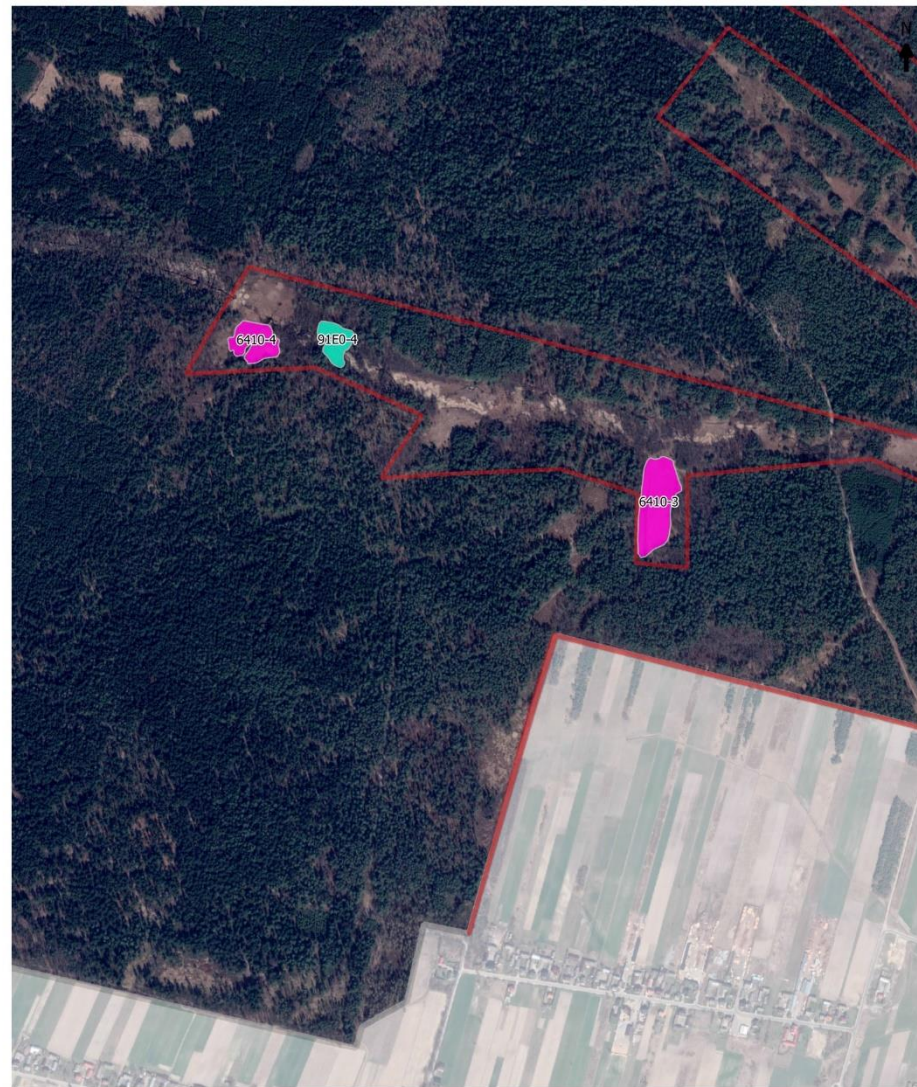
100 0 100 200 m

1:10 000

Siedliska przyrodnicze

6410	9170	granica inwentaryzacji przyrodniczej
6510	91D0	granica obszaru Natura 2000
7140	91E0	PLH 260031 Ostoja Sieradowicka

Arkusz 7



Rozmieszczenie przedmiotów ochrony w obszarze Natura 2000
PLH260031 Ostoja Sieradowicka

100 0 100 200 m

1:10 000

Siedliska przyrodnicze

6410	9170	granica inwentaryzacji przyrodniczej
6510	91D0	granica obszaru Natura 2000
7140	91E0	PLH 260031 Ostoja Sieradowicka

Arkusz 11

6410 Zmienneowilgotne łąki trzęślicowe (*Molinion*)

syntetyczna charakterystyka

- jeden podtypy:
 - 6410-1 łąki olszewnikowo-trzęślicowe
- obecność liczny gatunków rzadkich, wymierających i chronionych (m.in. *Carex hartmanii*, *Ophioglossum vulgatum*, *Gladiolus imbricatus*, *Carex tomentosa*, *Dactylorhiza maculata*, *Dactylorhiza incarnata* i in.)
- znaczna część płątów aktualnie nie użytkowana kośnie – powolna sukcesja w kierunku zbiorowisk krzewiastych lub szuwarowych

wyniki inwentaryzacji:

- 18,21 ha (wielkość płątów zróżnicowana: od 0,04 ha do 11,41 ha)
- 12 płątów
- reprezentatywność – B
- powierzchnia względna – C
- ocena stanu zachowania – B
- ocena ogólna – B
- średnia ocena stanu ochrony siedliska w obszarze: U1 (stan niezadowolający)
- rozmieszczenie w różnych częściach ostoi, w rozproszeniu

6410 Zmiennowilgotne łąki trzęślicowe (*Molinion*) charakterystyka szczegółowa (cz. 1)

Zmiennowilgotne łąki trzęślicowe zidentyfikowano w granicach objętych inwentaryzacją w postaci 12 płątów, które zajmują łącznie powierzchnię 18,21 ha. Charakteryzują się one różną powierzchnią (od 0,04 ha do 11,41 ha) oraz różnym stanem zachowania. Na szczególną uwagę (i troskę, w ramach działań ochronnych) zasługuje płąt 6410-1, zlokalizowany na północnym brzegu doliny prawego dopływu rzeki Żarnówki. Zajmując powierzchnię ponad 11 ha zalicza się z pewnością do jednych z największych łąk trzęślicowych w tej części Polski. Budują go liczne gatunki charakterystyczne i typowe dla siedliska, w tym m.in. wielotysięczna populacja mieczyka dachówkowatego *Gladiolus imbricatus*, turzyca Hartmana *Carex hartmanii*, turzyca filcowata *Carex tomentosa*, nasięźrzał pospolity *Ophioglossum vulgatum* oraz – dominująca w niektórych fragmentach – bukwica zwyczajna *Betonica officinalis*. Podczas prac terenowych stwierdzono również występowanie trzech gatunków stoplamków – stoplamka plamistego *Dactylorhiza maculata*, stoplamka krwistego *Dactylorhiza incarnata* i stoplamka szerokolistnego *Dactylorhiza majalis* oraz listery jajowatej *Listera ovata* i – obecnie najczęstszego z rodzimych storczykowatych – kruszczyka szerokolistnego *Epipactis helleborine*. Płąt 6410-1 podlega – powolnej – degradacji, ponieważ od kilku lub kilkunastu lat nie jest użytkowany kośnie. W jego obrębie zachodzą procesy sukcesyjne, upraszcza się skład gatunkowy fitocenozy, a taksony typowe dla siedliska są powoli wypierane przez silniejsze konkurencyjne byliny. Zaznacza się również ekspansja krzewów i drzew (m.in. wierzby szarej *Salix cinerea*), w szczególności w brzeżnych fragmentach płątu.

6410 Zmienneowilgotne łąki trzęślicowe (*Molinion*)

charakterystyka szczegółowa (cz. 2)

Spośród pozostałych płatów siedliska w obszarze większość również nie jest objęta działaniami ochronnymi. Tylko na stanowisku 6410-3 łąka trzęślicowa jest na niemal całej powierzchni użytkowana kośnie, ale w zbyt wczesnym terminie. Brak użytkowania sprzyja wkraczaniu niepożądanych gatunków, a zjawisko to jest szczególnie dobrze widoczne w najmniejszych, otoczonych lasami i zaroślami, płatach. Równocześnie należy podkreślić, że nawet najmniejsze ze zidentyfikowanych stanowisk charakteryzują się istotnym udziałem taksonów typowych dla siedliska. Znamiennym jest odnalezienie mieczyka dachówkowatego *Gladiolus imbricatus* w obrębie wszystkich zidentyfikowanych płatów.

W celu zachowania łąk trzęślicowych w Ostoi Sieradowickiej, która jest ważnym obszarem z punktu widzenia ochrony tego siedliska w Polsce, należy pilnie wdrożyć zabiegi ochronne, w tym przede wszystkim ekstensywny, późny pokos.

6510 Nizowe i górskie świeże łąki użytkowane ekstensywnie (*Arrhenatherion elatioris*)





Rozmieszczenie przedmiotów ochrony w obszarze Natura 2000
PLH260031 Ostoja Sieradowicka

100 0 100 200 m

1:10 000

Siedliska przyrodnicze

- 6410
 - 9170
 - granica inwentaryzacji przyrodniczej
 - 91D0
 - granica obszaru Natura 2000
 - 7140
 - 91E0
- PLH 260031 Ostoja Sieradowicka



Arkusz 1



Rozmieszczenie przedmiotów ochrony w obszarze Natura 2000
PLH260031 Ostoja Sieradowicka

100 0 100 200 m

1:10 000

Siedliska przyrodnicze

- 6410
 - 9170
 - granica inwentaryzacji przyrodniczej
 - 91D0
 - granica obszaru Natura 2000
 - 7140
 - 91E0
- PLH 260031 Ostoja Sieradowicka



Arkusz 2

6510 Nizowe i górskie świeże łąki użytkowane ekstensywnie (*Arrhenatherion elatioris*)

syntetyczna charakterystyka

- ekstensywne użytkowanie
- występowanie wyłącznie kadłubowych postaci siedliska
- nieliczna reprezentacja gatunków charakterystycznych
- reprezentowane głównie przez układy o charakterze ekotonowym, pomiędzy ubogimi murawami, a żyznymi szuwarami i ziołoroślami

wyniki inwentaryzacji:

- 3,35 ha
- cztery stanowiska
- reprezentatywność – D
- niewielka powierzchnia, bardzo ubogi skład gatunkowy
- duży udział silnych konkurencyjnie bylin typowych dla innych fitocenoz nieleśnych
- lokalnie znaczne nawiązania do ubogich muraw napiaskowych

6510 Nizowe i górskie świeże łąki użytkowane ekstensywnie (*Arrhenatherion elatioris*) charakterystyka szczegółowa

Na terenie obszaru Natura 2000 Ostoja Sieradowicka, poza gruntami zarządzanymi przez PGL LP, ekstensywnie użytkowane łąki świeże zinwentaryzowano w obrębie czterech płątów o łącznej powierzchni ponad 3,35 ha. Zdecydowano się na określenie reprezentatywności tego siedliska na poziomie nieistotnym – **D**. Teren objęty niniejszą inwentaryzacją obejmował przeważającą część nieleśnych zbiorowisk roślinnych usytuowanych w przedmiotowym obszarze. Wszystkie zidentyfikowane płąty są obecnie użytkowane kośnie, jednak zbyt intensywnie. Niemniej, najważniejszą przyczyną uznania reprezentatywności łąk świeżych w Ostoi Sieradowickiej jako nieznaczącej, jest charakterystyka zinwentaryzowanych płątów – wszystkie z nich cechują się niewielkim udziałem gatunków charakterystycznych dla siedliska i znacznymi zaburzeniami w składzie florystycznym (np. wkraczanie gatunków szuwarowych i ziołoroślowych lub – w innych fragmentach – związanych z suchymi siedliskami napiaskowymi). Oprócz niewłaściwego (zbyt intensywnego) użytkowania, opisane zaburzenia mają charakter naturalny i związane są z położeniem płątów łąk świeżych na łagodnych zboczach dolin rzecznych, w których występowanie szuwarów (lub zbiorowisk ziołoroślowych) przy korycie rzeki oraz ubogich zbiorowisk nawiązujących do łąk i muraw na wyniesieniach są zjawiskiem naturalnym.

Ze względu na bardzo małą powierzchnię zajmowaną przez ekstensywnie użytkowane łąki świeże oraz kadłubową postać niniejszych zbiorowisk roślinnych proponuje się uznanie reprezentatywności tego przedmiotu ochrony w obszarze Natura 2000 Ostoja Sieradowicka jako nieznaczącej. Należy podkreślić, że ochrona czynna siedliska 6510 w opisywanym obszarze nie ma decydującego wpływu na jego zachowanie na terenie kraju.

6510 Nizowe i górskie świeże łąki użytkowane ekstensywnie (*Arrhenatherion elatioris*)

W związku z określeniem reprezentatywności siedliska na poziomie
nieznaczącym (D),
a tym samym w związku z nieuznaniem go za przedmiot ochrony w Ostoje,
nie dokonano oceny stanu ochrony, nie określono zagrożeń
oraz nie wskazano działań ochronnych.



**7140 Torfowiska przejściowe i trzęsawiska
(przeważnie z roślinnością z *Scheuchzerio-Caricetea*)**





Rozmieszczenie przedmiotów ochrony w obszarze Natura 2000
 PLH260031 Ostoja Sieradowicka

100 0 100 200 m

1:10 000

Siedliska przyrodnicze

- | | | |
|------|------|--------------------------------------|
| 6410 | 9170 | granica inwentaryzacji przyrodniczej |
| 6510 | 91D0 | granica obszaru Natura 2000 |
| 7140 | 91E0 | PLH 260031 Ostoja Sieradowicka |



Arkusz 3

7140 Torfowiska przejściowe i trzęsawiska (przeważnie z roślinnością z *Scheuchzerio-Caricetea*)

syntetyczna charakterystyka

- jeden podtypy:
 - 7140-1 torfowiska przejściowe i trzęsawiska na niżu
- obecność gatunków chronionych i wymierających (np. *Drosera rotundifolia*)
- istotny udział gatunków charakterystycznych, w tym właściwych dla siedlisk mchów torfowców (głównie *Sphagnum fallax*)

wyniki inwentaryzacji:

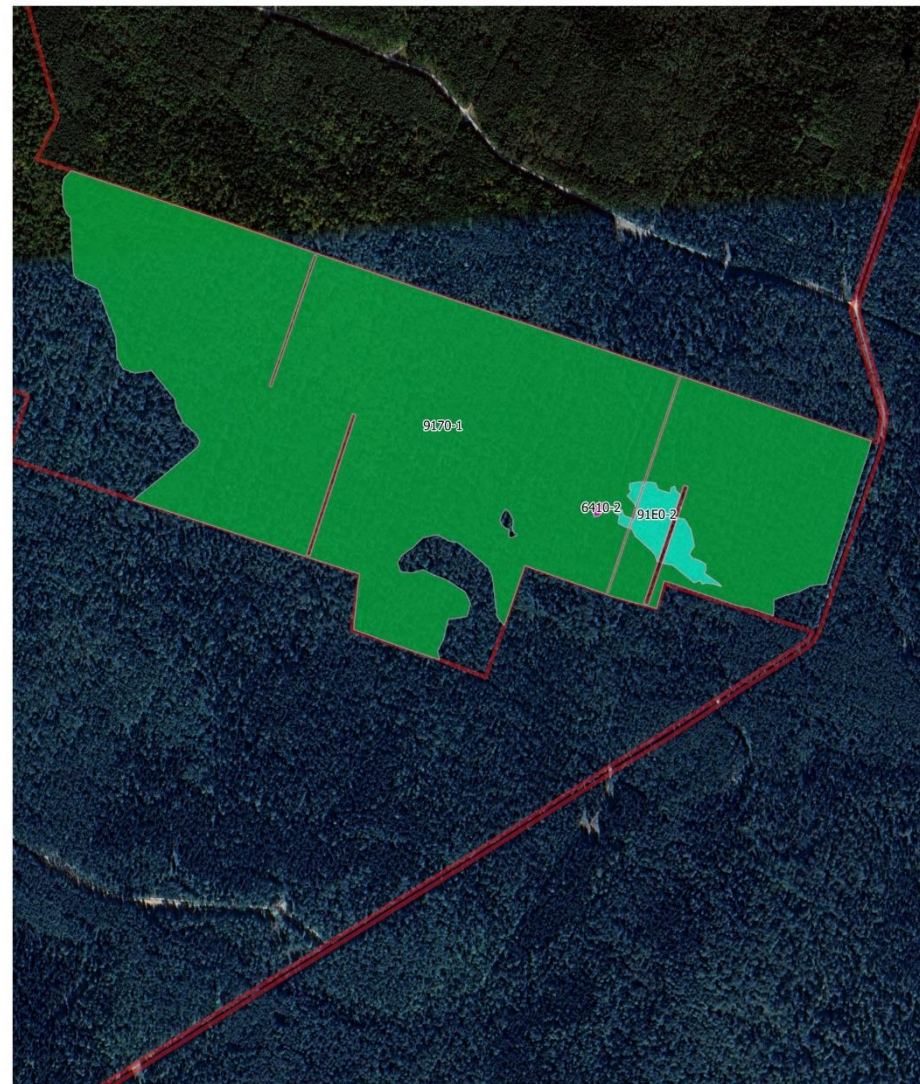
- 2,67 ha
- dwa stanowiska
- reprezentatywność – B
- powierzchnia względna – C
- ocena stanu zachowania – B
- ocena ogólna – B
- średnia ocena stanu ochrony siedliska w obszarze: U1 (stan niezadowalający)
- oba stanowiska położone na południowy-wschód od przysiółka Stawek

7140 Torfowiska przejściowe i trzęsawiska (przeważnie z roślinnością z *Scheuchzerio-Caricetea*) charakterystyka szczegółowa

W trakcie prac terenowych zidentyfikowano dwa płaty torfowiska przejściowego (7140), których roślinność zalicza się do rzędu *Scheuchzerietalia palustris*. W ich bezpośrednim sąsiedztwie występują lasy, głównie zbiorowiska zastępcze na siedlisku grądu środkowoeuropejskiego *Tilio cordatae-Carpinetum betuli*. Oba zidentyfikowane płaty torfowiska przejściowego charakteryzują się znacznym udziałem gatunków charakterystycznych dla siedliska (m.in. rosiczka okrągłolistna *Drosera rotundifolia*, siedmiopalecznik błotny *Comarum palustre*, wełnianka wąskolistna *Eriophorum angustifolium* i słomiaczek złotawy *Straminergon stramineum*), bardzo dużym pokryciem przez torfowce, głównie torfowca kończystego *Sphagnum fallax* oraz wysokim stopniem uwodnienia. Korzystne warunki hydrologiczne są – w znacznym stopniu – efektem działalności bobrów europejskich *Castor fiber*, które przy granicy obu płatów zbudowały bardzo skomplikowaną sieć tam i zapór, w znacznym stopniu spowalniających odpływ wód z torfowiska oraz przyczyniających się do utrzymania ich wysokiego stanu. W płacie siedliska 7140-1 stwierdzono nieznaczną ekspansję roślinności krzewiastej przy granicach płatu, natomiast środkowa część torfowiska jest niemal pozbawiona drzew i krzewów, a szatę roślinną w tym rejonie uznać należy za wykształconą referencyjnie. W obrębie płatu 7140-2 zaznacza się znaczna ekspansja krzewów i drzew (m.in. wierzby szarej *Salix cinerea*, sosny zwyczajnej *Pinus sylvestris* i olszy czarnej *Alnus glutinosa*) oraz ekspansywnych bylin niezwiązanych z siedliskiem. Jest to prawdopodobnie skutek zaburzeń układu hydrologicznego i długich okresów charakteryzujących się niskim poziomem wód. Dla zachowania siedliska w obszarze objętym inwentaryzacją, w szczególności płatu 7140-2, konieczne jest wdrożenie proponowanych niżej zabiegów ochronnych. Koniecznym wydaje się również objęcie działaniami ochronnymi płatów torfowisk przejściowych, które znajdują się na gruntach zarządzanych przez PGL LP (np. fragment stanowiska 7140-1, który nie mógł być ujęty w niniejszym opracowaniu, zlokalizowanych jest na terenie Lasów Państwowych).

**9170 grąd środkowoeuropejski i subkontynentalny
(*Galio-Carpinetum*, *Tilio-Carpinetum*)**





Rozmieszczenie przedmiotów ochrony w obszarze Natura 2000
 PLH260031 Ostoja Sieradowicka

100 0 100 200 m

Siedliska przyrodnicze

- | | | |
|--|--|---|
|  6410 |  9170 |  granica inwentaryzacji przyrodniczej |
|  6510 |  91D0 |  granica obszaru Natura 2000 |
|  7140 |  91E0 | PLH 260031 Ostoja Sieradowicka |

1:10 000



Arkusz 7

9170 grąd środkowoeuropejski i subkontynentalny (*Galio-Carpinetum*, *Tilio-Carpinetum*)

syntetyczna charakterystyka

- jeden podtypy:
 - 9170-2 grąd subkontynentalny
 - grab pospolity *Carpinus betulus* dominującym gatunkiem w drzewostanie
 - obecność gatunków obcych ekologicznie dla siedliska, głównie sosny zwyczajnej *Pinus sylvestris* i świerka pospolitego *Picea abies*
 - uproszczona struktura wiekowa i przestrzenna
 - młody wiek drzewostanu
- wyniki inwentaryzacji:
- 79,51 ha
 - jedno stanowisko
 - reprezentatywność – C
 - powierzchnia względna – C
 - ocena stanu zachowania – C
 - ocena ogólna – C
 - stan zachowania zidentyfikowanego stanowiska: U1 (stan niezadowolający)
 - położone w centralnej części obszaru
 - niemal pewne występowanie siedliska na gruntach zarządzanych przez PGL LP

9170 grąd środkowoeuropejski i subkontynentalny (*Galio-Carpinetum*, *Tilio-Carpinetum*) charakterystyka szczegółowa

Na terenie objętym inwentaryzacją zidentyfikowano jeden płat ładu środkowoeuropejskiego, który zajmuje powierzchnię 79,51 ha. Siedlisko wykształcone jest na stosunkowo równej powierzchni o niewielkim nachyleniu, lokalnie, w niewielkich zagłębieniach, charakteryzuje się wysoką wilgotnością. Drzewostan jest stosunkowo młody, a jego struktura pionowa i przestrzenna jest wyraźnie uproszczona. Dominuje w nim grab zwyczajny *Carpinus betulus*, który bardzo obficie się odnawia. Średni wiek osobników tego gatunku w opisywanym płacie szacowany jest na około 50 lat. Ponadto w drzewostanie występują nieliczne inne gatunki drzew typowe dla siedliska, takie jak lipa drobnolistna *Tilia cordata*, dąb szypułkowy *Quercus robur* i klon zwyczajny *Acer platanoides*. Obecne są również nieliczne drzewa starsze niż 50 lat, wśród których dominują gatunki obce dla ładu subkontynentalnego, wprowadzone przez człowieka, takie jak sosna zwyczajna *Pinus sylvestris*, świerk pospolity *Picea abies* i – choć występująca naturalnie w ładach, ale w badanym płacie również nasadzona – topola osika *Populus tremula*. Warstwa krzewów cechuje się znacznym udziałem leszczyny pospolitej *Corylus avellana* oraz podrostu drzew, w tym zdecydowanej dominacji graba zwyczajnego. Runo siedliska jest wyraźnie zubożone, lecz występują tam typowe gatunki roślin zielnych, takie jak zawilec gajowy *Anemone nemorosa*, przyłaszczka pospolita *Hepatica nobilis*, gajowiec żółty *Galebdolon luteum* i podagrycznik pospolity *Aegopodium podagraria*, ze sporadycznym udziałem niecierpka drobnokwiatowego *Impatiens parviflora* - gatunku obcego geograficznie, inwazyjnego. Łączne zasoby martwego drewna są niewielkie i niewystarczające dla wspierania różnorodności gatunkowej organizmów z nim związanych. Zwłaszcza brak jest wystarczających zasobów martwego drewna wielkowymiarowego. Brak jest również wystarczającej liczby drzew biocenotycznych – sporadycznie występują drzewa z hubami oraz naturalnymi pęknięciami. Płat siedliska jest otoczony zbiorowiskiem zastępczym wykształconym na siedlisku ładu środkowoeuropejskiego z dominacją sosny zwyczajnej *Pinus sylvestris*. Wewnątrz płatu siedliska wyróżniono płat olsu źródłiskowego, niewielki płat łąki trzęślicowej z populacją mleczyka dachówkowatego *Gladiolus imbricatus* oraz płat szuwaru z niewielką populacją mleczyka dachówkowatego *Gladiolus imbricatus*.

91E0* Łęgi wierzbowe, topolowe, olszowe i jesionowe





Rozmieszczenie przedmiotów ochrony w obszarze Natura 2000
 PLH260031 Ostoja Sieradowicka

100 0 100 200 m

1:10 000

Siedliska przyrodnicze

 6410	 9170	 granica inwentaryzacji przyrodniczej
 6510	 91D0	 granica obszaru Natura 2000
 7140	 91E0	 PLH 260031 Ostoja Sieradowicka

Arkusz 2



Rozmieszczenie przedmiotów ochrony w obszarze Natura 2000
 PLH260031 Ostoja Sieradowicka

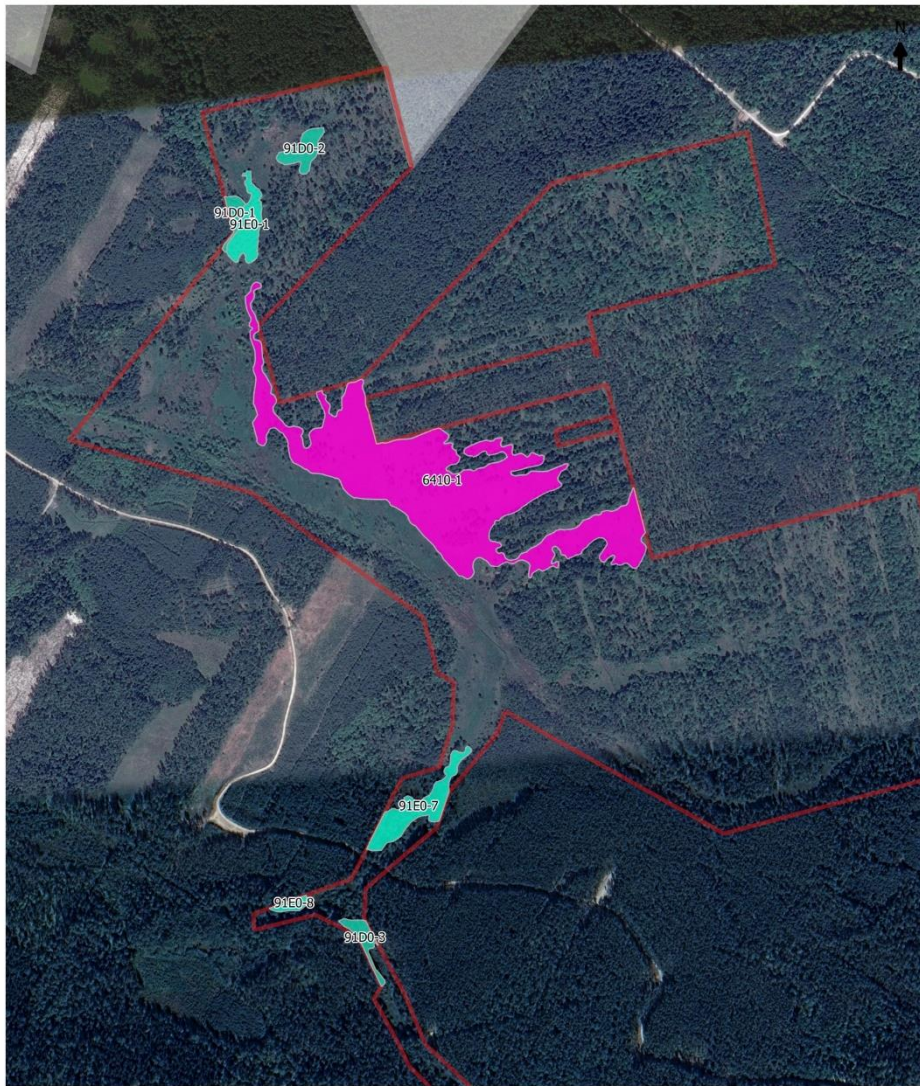
100 0 100 200 m

1:10 000

Siedliska przyrodnicze

 6410	 9170	 granica inwentaryzacji przyrodniczej
 6510	 91D0	 granica obszaru Natura 2000
 7140	 91E0	 PLH 260031 Ostoja Sieradowicka

Arkusz 3



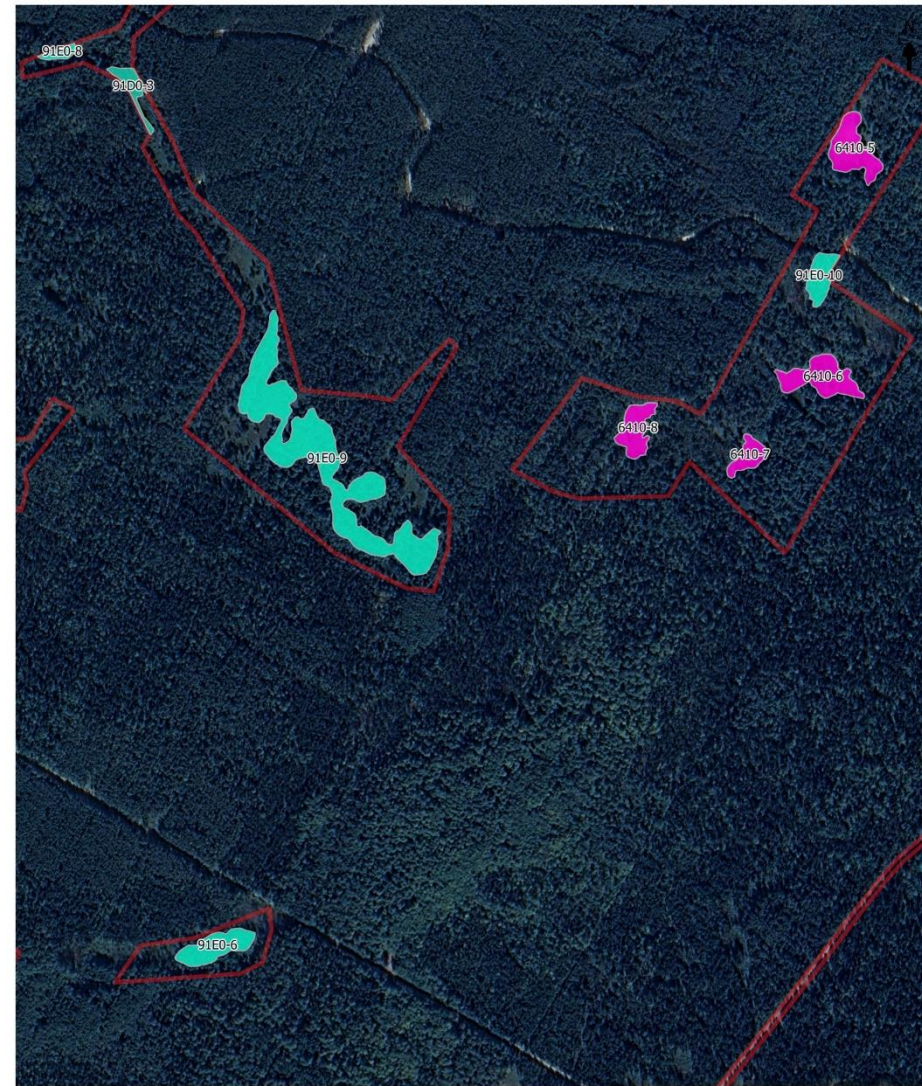
Rozmieszczenie przedmiotów ochrony w obszarze Natura 2000
 PLH260031 Ostoja Sieradowicka

Siedliska przyrodnicze

 6410	 9170	 granica inwentaryzacji przyrodniczej
 6510	 91D0	 granica obszaru Natura 2000
 7140	 91E0	 PLH 260031 Ostoja Sieradowicka

1:10 000

Arkusz 4



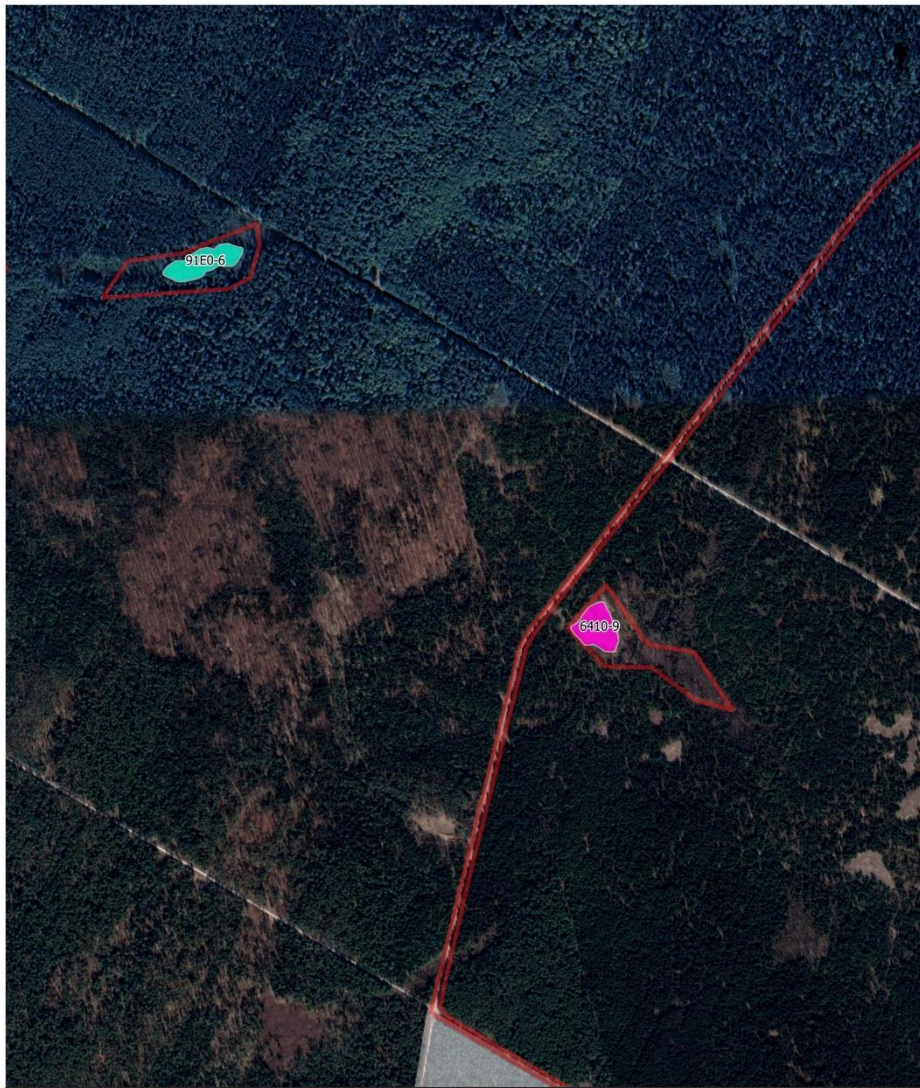
Rozmieszczenie przedmiotów ochrony w obszarze Natura 2000
 PLH260031 Ostoja Sieradowicka

Siedliska przyrodnicze

 6410	 9170	 granica inwentaryzacji przyrodniczej
 6510	 91D0	 granica obszaru Natura 2000
 7140	 91E0	 PLH 260031 Ostoja Sieradowicka

1:10 000

Arkusz 5



Rozmieszczenie przedmiotów ochrony w obszarze Natura 2000
PLH260031 Ostoja Sieradowicka

100 0 100 200 m

1:10 000

Siedliska przyrodnicze

 6410	 9170	 granica inwentaryzacji przyrodniczej
 6510	 91D0	 granica obszaru Natura 2000
 7140	 91E0	PLH 260031 Ostoja Sieradowicka

Arkusz 6



Rozmieszczenie przedmiotów ochrony w obszarze Natura 2000
PLH260031 Ostoja Sieradowicka

100 0 100 200 m

1:10 000

Siedliska przyrodnicze

 6410	 9170	 granica inwentaryzacji przyrodniczej
 6510	 91D0	 granica obszaru Natura 2000
 7140	 91E0	PLH 260031 Ostoja Sieradowicka

Arkusz 7



Rozmieszczenie przedmiotów ochrony w obszarze Natura 2000
PLH260031 Ostoja Sieradowicka

100 0 100 200 m

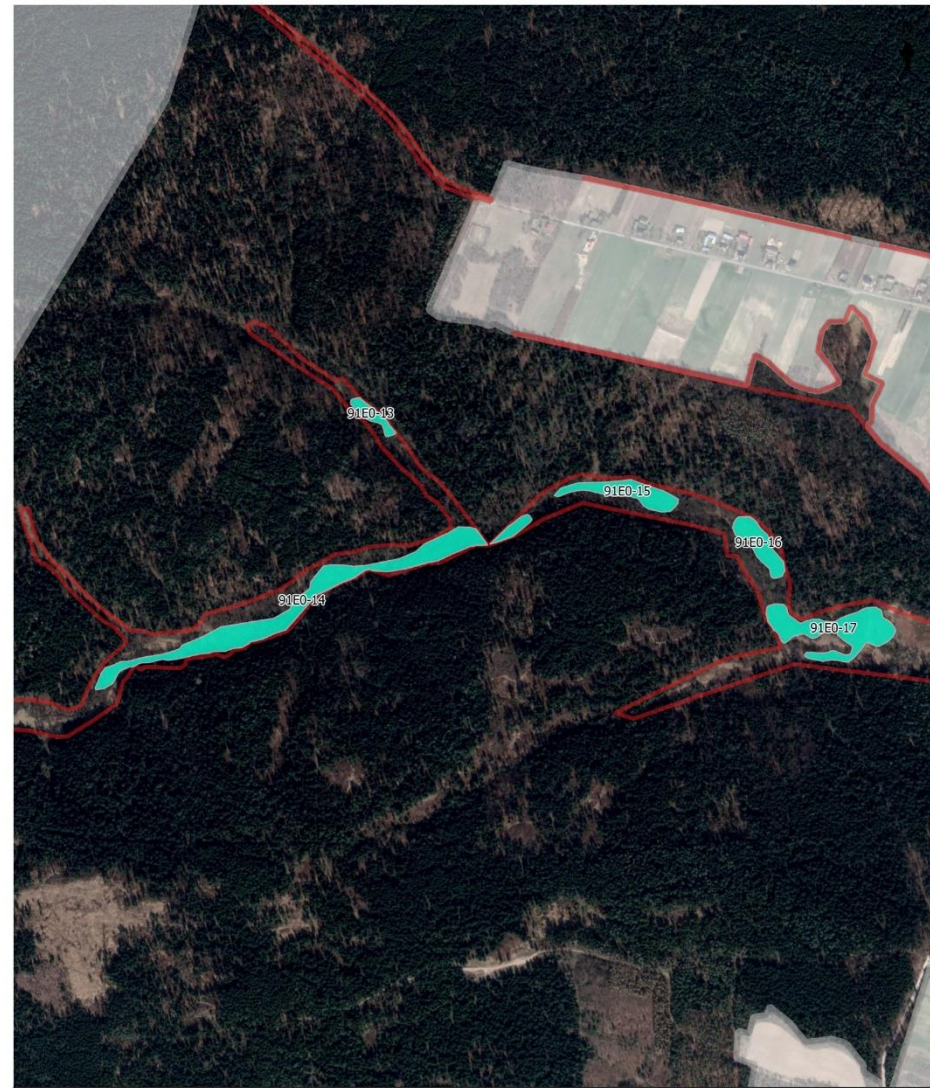
Siedliska przyrodnicze

- | | | |
|------|------|--------------------------------------|
| 6410 | 9170 | granica inwentaryzacji przyrodniczej |
| 6510 | 91D0 | granica obszaru Natura 2000 |
| 7140 | 91E0 | granica obszaru Natura 2000 |
| | | PLH 260031 Ostoja Sieradowicka |

1:10 000



Arkusz 8



Rozmieszczenie przedmiotów ochrony w obszarze Natura 2000
PLH260031 Ostoja Sieradowicka

100 0 100 200 m

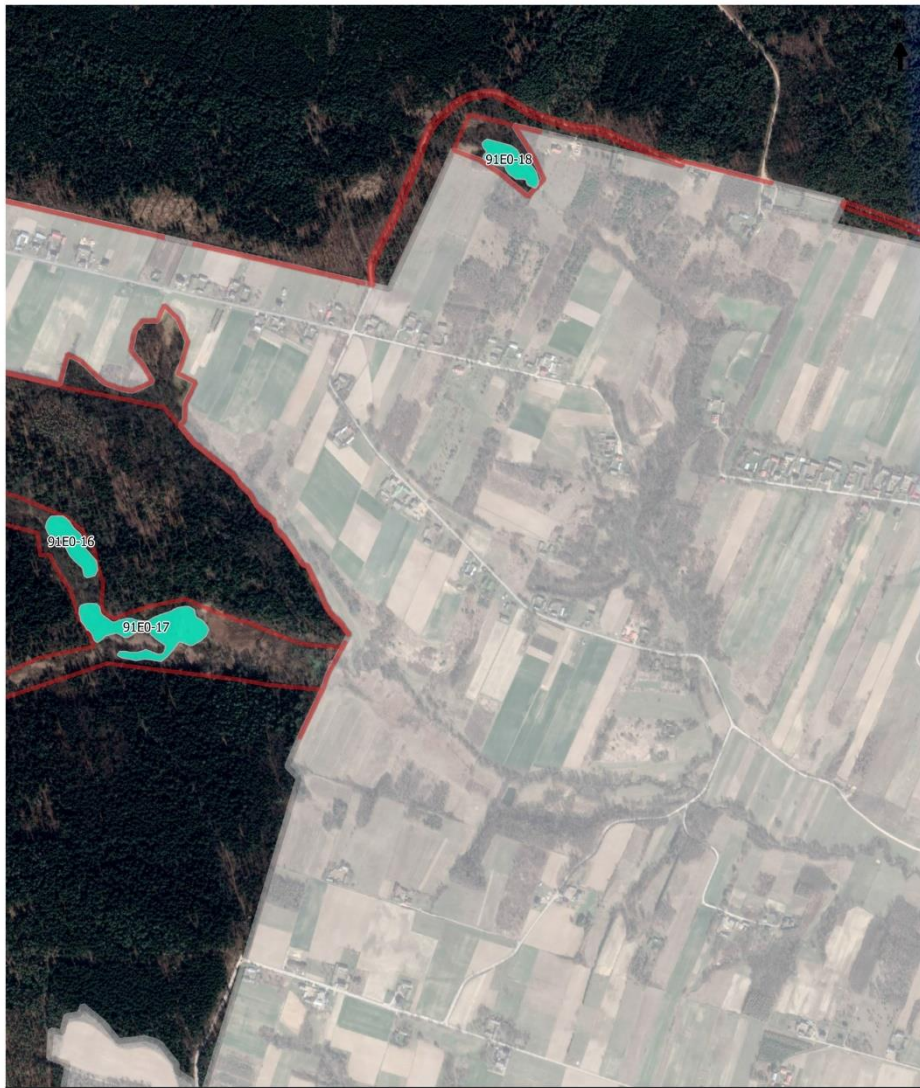
Siedliska przyrodnicze

- | | | |
|------|------|--------------------------------------|
| 6410 | 9170 | granica inwentaryzacji przyrodniczej |
| 6510 | 91D0 | granica obszaru Natura 2000 |
| 7140 | 91E0 | granica obszaru Natura 2000 |
| | | PLH 260031 Ostoja Sieradowicka |

1:10 000



Arkusz 9



**Rozmieszczenie przedmiotów ochrony w obszarze Natura 2000
PLH260031 Ostoja Sieradowicka**

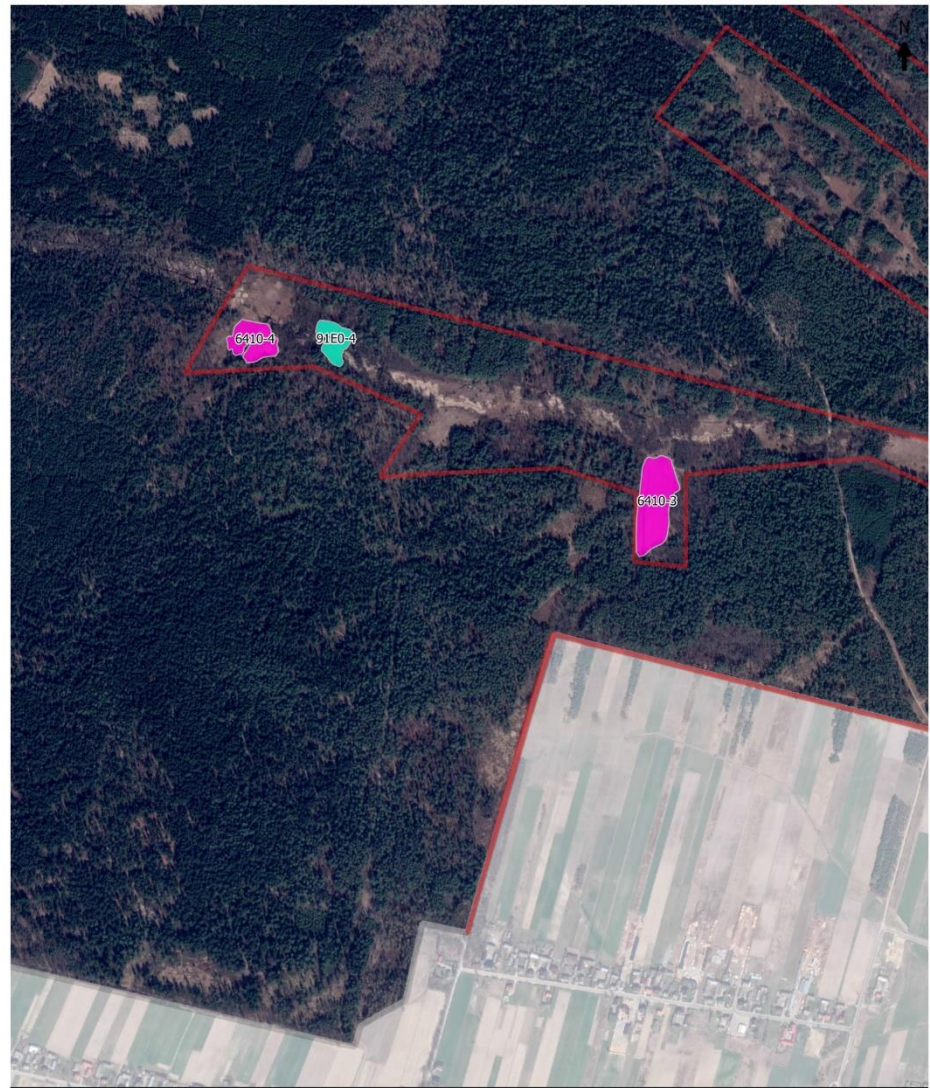
100 0 100 200 m

1:10 000

Siedliska przyrodnicze

 6410	 9170	 granica inwentaryzacji przyrodniczej
 6510	 91D0	 granica obszaru Natura 2000
 7140	 91E0	 PLH 260031 Ostoja Sieradowicka

Arkusz 10



**Rozmieszczenie przedmiotów ochrony w obszarze Natura 2000
PLH260031 Ostoja Sieradowicka**

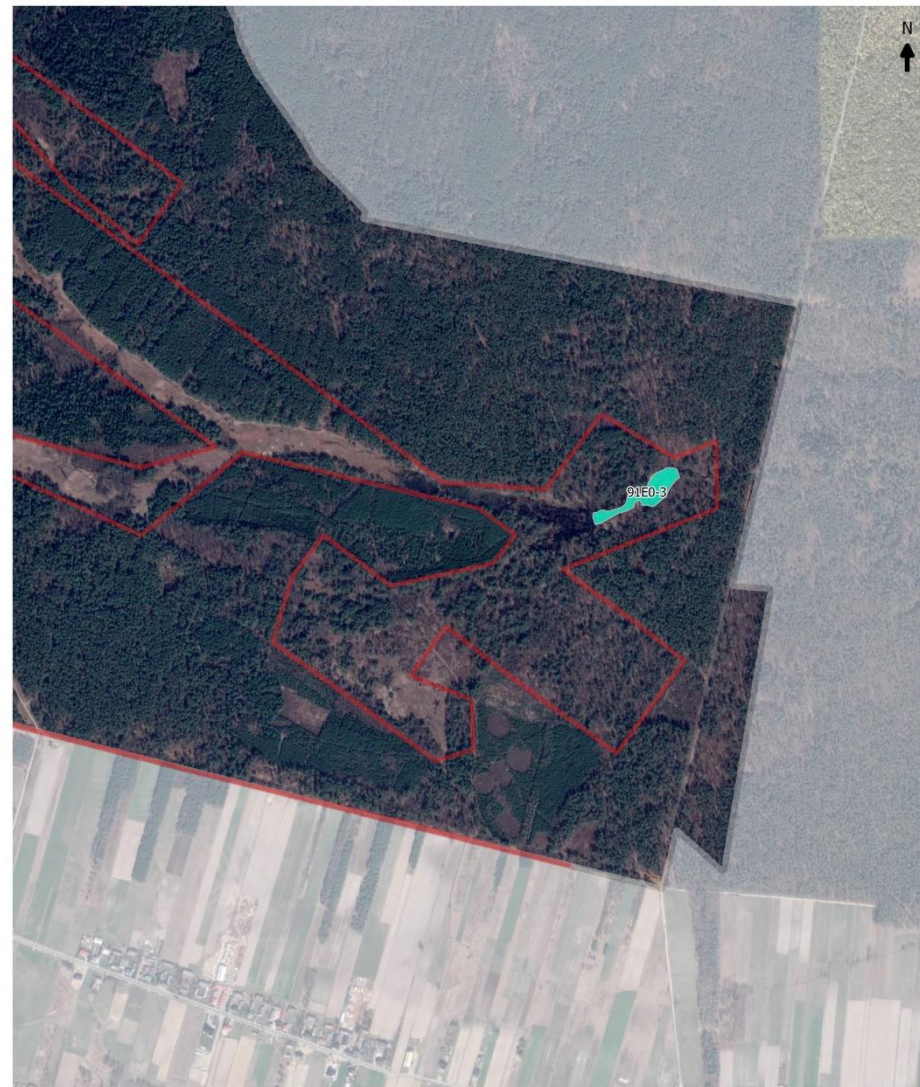
100 0 100 200 m

1:10 000

Siedliska przyrodnicze

 6410	 9170	 granica inwentaryzacji przyrodniczej
 6510	 91D0	 granica obszaru Natura 2000
 7140	 91E0	 PLH 260031 Ostoja Sieradowicka

Arkusz 11



**Rozmieszczenie przedmiotów ochrony w obszarze Natura 2000
PLH260031 Ostoja Sieradowicka**

100 0 100 200 m

1:10 000

Siedliska przyrodnicze

- | | | |
|--|--|---|
|  6410 |  9170 |  granica inwentaryzacji przyrodniczej |
|  6510 |  91D0 |  granica obszaru Natura 2000 |
|  7140 |  91E0 |  PLH 260031 Ostoja Sieradowicka |



Arkusz 12

91E0* Łęgi wierzbowe, topolowe, olszowe i jesionowe

syntetyczna charakterystyka

- dwa podtypy:
 - 91DE-3 niżowe łęgi jesionowo-olszowe
 - 91E0-4 źródłiskowe lasy olszowe na niżu
- najczęściej zdegradowane postaci łągów jesionowo-olszowych
- pojedyncze fragmenty łągów o źródłiskowym charakterze
- uproszczona struktura wiekowa i przestrzenna
- bardzo młody wiek drzewostanu
- zaburzenia układu hydrologicznego (nadmierne przesychnanie)

wyniki inwentaryzacji:

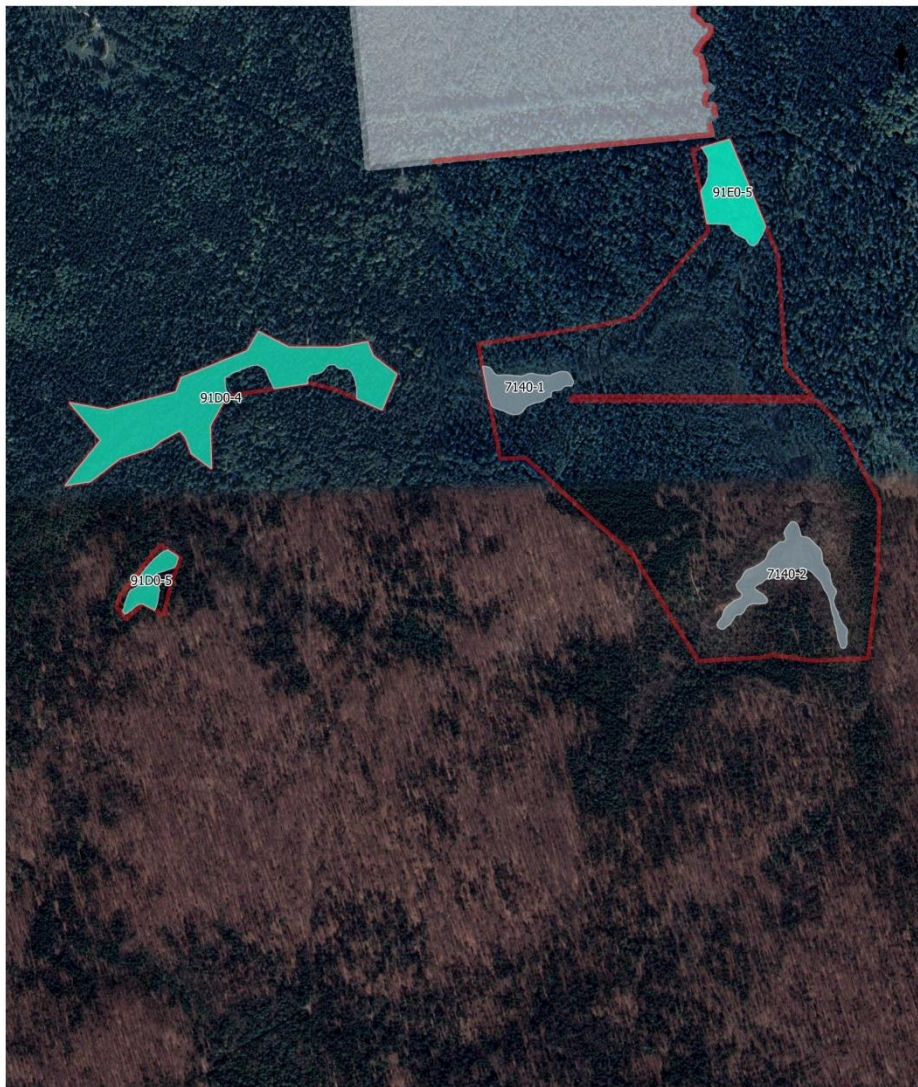
- 20,21 ha
- 19 stanowisk o niewielkiej powierzchni
- reprezentatywność – C
- powierzchnia względna – C
- ocena stanu zachowania – C
- ocena ogólna – C
- stan zachowania zidentyfikowanego stanowiska: Uw (stan zły)
- występowanie w rozproszeniu, na przeważającej części obszaru
- niemal pewna obecność siedliska na gruntach zarządzanych przez PGL LP

91E0* Łęgi wierzbowe, topolowe, olszowe i jesionowe charakterystyka szczegółowa

Na terenie obszaru Natura 2000 Ostoja Sieradowicka zinwentaryzowano dziewiętnaście płatów siedliska 91E0, które zajmują łącznie 20,21 ha. Płaty te zlokalizowane są w dolinach cieków wodnych, często zasiedlonych przez bobry europejskie *Castor fiber*. Większość z nich graniczy z innymi fitocenozaami leśnymi (głównie grądami oraz zbiorowiskami zastępczymi wykształconymi na siedliskach grądowych) oraz zbiorowiskom łąkowym, w tym łąkom trzęślicowym. Zidentyfikowane płaty charakteryzują się młodym drzewostanem o uproszczonej strukturze pionowej i przestrzennej i znikomymi zasobami martwego drewna (w tym niemal całkowitym brakiem martwego drewna znacznych rozmiarów). Zaburzenia te powodują nadanie oceny reprezentatywności na poziomie C. Pomimo niskiego stanu wód, naturalna dynamika zalewów występuje (w stopniu zróżnicowanym, jednak różnym od U2) w obrębie wielu płatów. Ze względu na wysoką wrażliwość siedlisk (m.in. na utrzymujący się w dłuższym okresie niski poziom wód gruntowych), a także ze względu na bardzo silne przekształcenie niemal wszystkich płatów (w efekcie niewłaściwie prowadzonej gospodarki leśnej), które objawia się m.in. bardzo młodym wiekiem drzewostanów oraz jedynie marginalnymi zasobami martwego drewna (przy niemal całkowitym baku martwego drewna wielkowymiarowego), perspektywy zachowania siedliska oceniono jako złe (U2). Zachowanie siedliska na stwierdzonej w trakcie badań powierzchni oraz poprawa oceny stanu ochrony możliwe są pod warunkiem całkowitego wstrzymania pozyskania drewna w ciągu najbliższy kilkadziesiąt lat, co – z względu na uwarunkowania społeczno-gospodarcze – wydaje się mało prawdopodobne.

91D0* Bory i lasy bagienne





Rozmieszczenie przedmiotów ochrony w obszarze Natura 2000
PLH260031 Ostoja Sieradowicka

Siedliska przyrodnicze

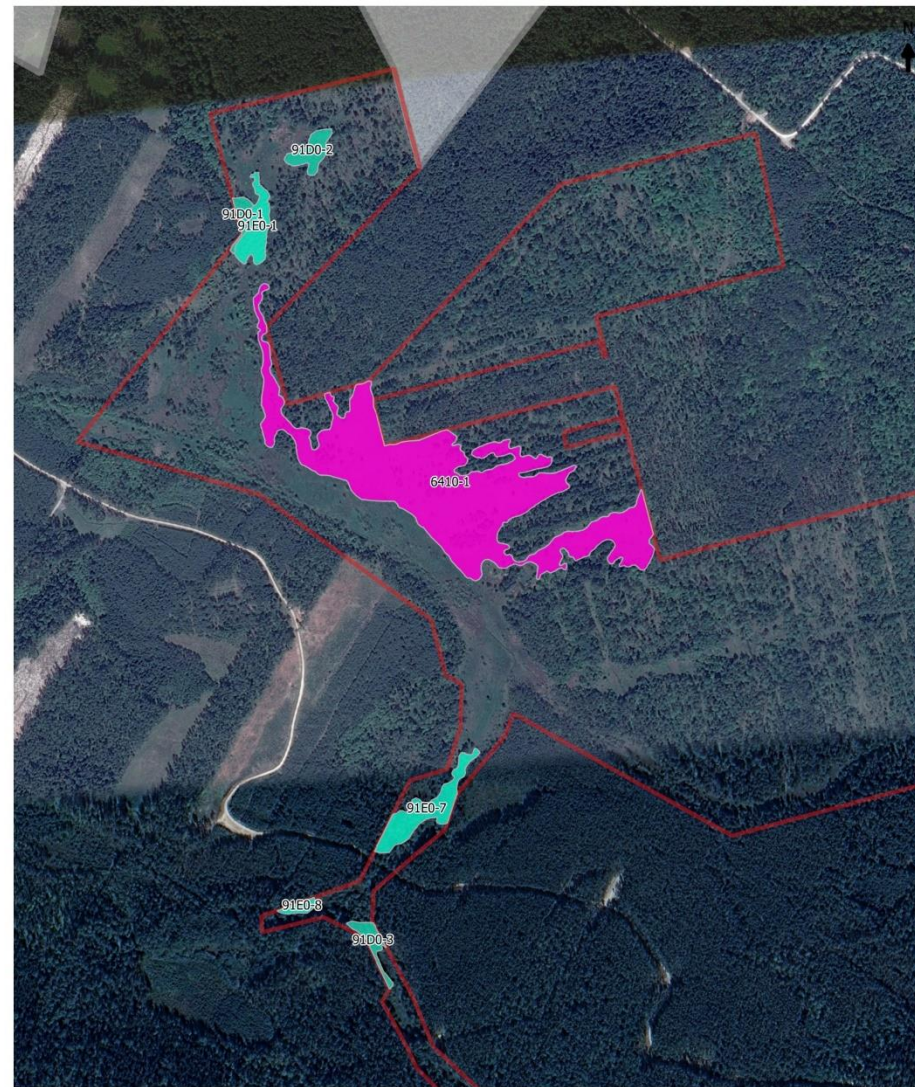
- | | | |
|---|---|---|
| ■ 6410 | ■ 9170 | granica inwentaryzacji przyrodniczej |
| ■ 6510 | ■ 91D0 | granica obszaru Natura 2000 |
| ■ 7140 | ■ 91E0 | PLH 260031 Ostoja Sieradowicka |

100 0 100 200 m

1:10 000



Arkusz 3



Rozmieszczenie przedmiotów ochrony w obszarze Natura 2000
PLH260031 Ostoja Sieradowicka

Siedliska przyrodnicze

- | | | |
|---|---|---|
| ■ 6410 | ■ 9170 | granica inwentaryzacji przyrodniczej |
| ■ 6510 | ■ 91D0 | granica obszaru Natura 2000 |
| ■ 7140 | ■ 91E0 | PLH 260031 Ostoja Sieradowicka |

100 0 100 200 m

1:10 000



Arkusz 4

91D0* Bory i lasy bagienne

syntetyczna charakterystyka

- lasy użytkowane gospodarczo
- znaczny udział taksonów niezwiązanych z siedliskiem w drzewostanie
- obecne gatunki ekspansywne i inwazyjne
- zaburzona struktura gatunkowa

wyniki inwentaryzacji:

- 7,44 ha
- pięć płatów
- reprezentatywność – D
- znaczny stopień degradacji siedliska
- pewna obecność siedliska na gruntach zarządzanych przez PGL LP



91D0* Bory i lasy bagienne **charakterystyka szczegółowa**

Na terenie obszaru Natura 2000 Ostoja Sieradowicka, poza gruntami będącymi w zarządzie PGL LP, siedlisko to zinwentaryzowano w obrębie pięciu płątów o łącznej powierzchni 7,44 ha. Zdecydowano się na określenie reprezentatywności tego siedliska na poziomie nieistotnym – **D**. Wynika to ze znacznego stopnia degradacji przedmiotowych fitocenoz na inwentaryzowanym terenie, o której świadczy bardzo młody wiek drzewostanu, brak osobników starszych (w wieku powyżej 100 lat), bardzo silne zaburzenia w obrębie struktury pionowej i przestrzennej, a także udział w drzewostanie wielu gatunków niezwiązanych z siedliskiem. Warto zaznaczyć, że bory i lasy bagienne występują także na gruntach PGL LP i w wyniku uzupełnienia inwentaryzacji i oceny stanu siedliska na tych terenach podwyższenie oceny reprezentatywności siedliska w obszarze jest bardzo prawdopodobne. Wydaje się to tym bardziej zasadne, że w trakcie niniejszych prac natrafiono na płąt boru bagiennego *Vaccinio uliginosi-Pinetum*, wykształconego w sposób zbliżony do referencyjnego. Usytuowany jest on w granicach Ostoi Sieradowickiej, na gruntach zarządzanych przez PGL LP, w Nadleśnictwie Suchedniów, leśnictwie Kaczka, w granicach oddziału nr 15 (m.in. w wydzieleniach 15i, 15m oraz 15n).

91D0* Bory i lasy bagienne

**W związku z określeniem reprezentatywności siedliska na poziomie
nieznaczącym (D),
a tym samym w związku z nieuznaniem go za przedmiot ochrony w Ostoju,
nie dokonano oceny stanu ochrony, nie określono zagrożeń
oraz nie wskazano działań ochronnych.
Ocena ta wymaga ponownej weryfikacji po uwzględnieniu wyników
inwentaryzacji z terenów zarządzanych przez PGL LP.**



Gatunki zwierząt

1060 – czerwończyk nieparek *Lycaena dispar*





Rozmieszczenie przedmiotów ochrony w obszarze Natura 2000
PLH260031 Ostoja Sieradowicka

Stanowiska gatunków owadów

- 1060
- 1060
- granica inwentaryzacji przyrodniczej
- granica obszaru Natura 2000 PLH 260031 Ostoja Sieradowicka

100 0 100 200 m

1:10 000



Arkusz 1



Rozmieszczenie przedmiotów ochrony w obszarze Natura 2000
PLH260031 Ostoja Sieradowicka

Stanowiska gatunków owadów

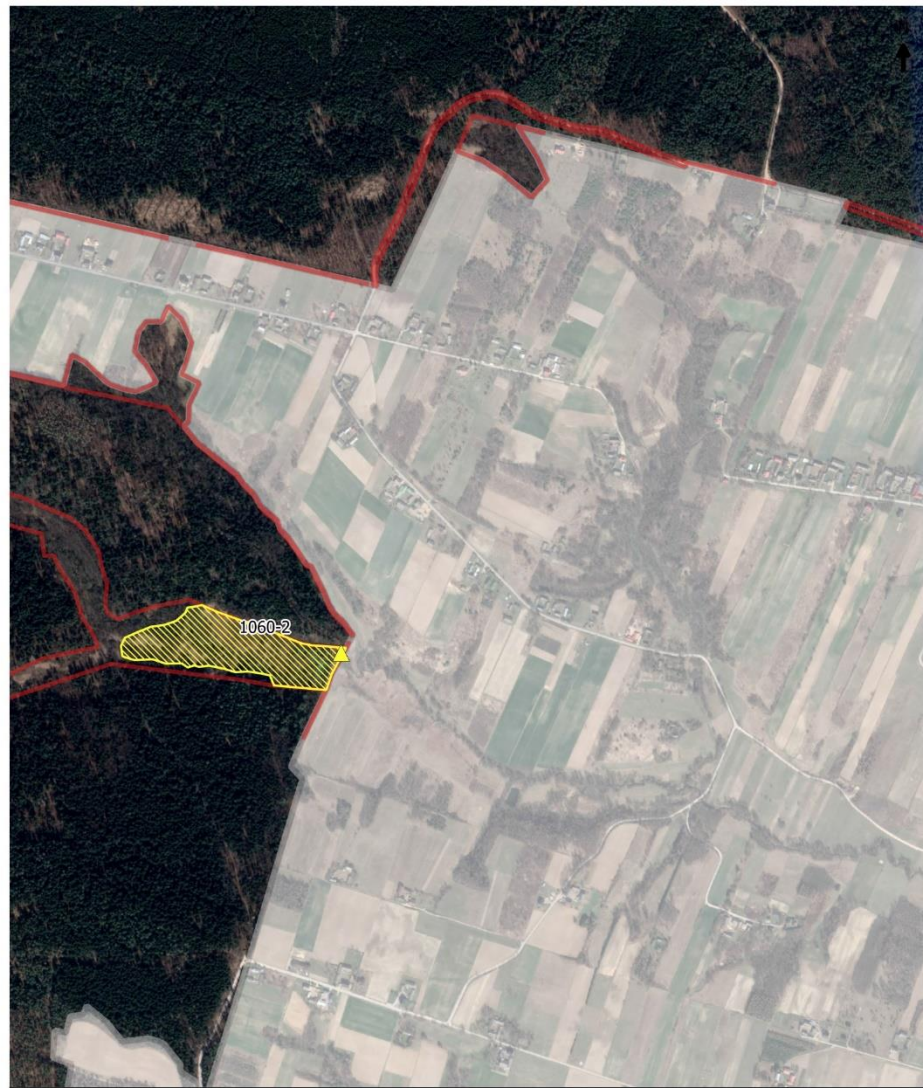
- 1060
- 1060
- granica inwentaryzacji przyrodniczej
- granica obszaru Natura 2000 PLH 260031 Ostoja Sieradowicka

100 0 100 200 m

1:10 000



Arkusz 2




**Rozmieszczenie przedmiotów ochrony w obszarze Natura 2000
PLH260031 Ostoja Sieradowicka**

100 0 100 200 m

1:10 000

Stanowiska gatunków owadów

- ▲ 1060
- 1060
- granica inwentaryzacji przyrodniczej
- granica obszaru Natura 2000 PLH 260031 Ostoja Sieradowicka



Arkusz 10

1060 – czerwończyk nieparek *Lycaena dispar* syntetyczna charakterystyka

- najczęściej dwupokoleniowy motyl dzienny
- okres lotu: od końca maja do końca czerwca oraz od końca lipca do początku września
- podstawowe rośliny nektarodajne: *Lychnis flos-cuculi*, *Cirsium arvense*, *Lythrum salicaria*
- gąsienice żerują najczęściej na szczawiach *Rumex* spp.



wyniki inwentaryzacji:

- 2 stanowiska
- obserwacja pojedynczych osobników (gatunek rzadko reprezentowany jest przez liczne populacje)
- ocena populacji – C
- ocena stanu zachowania – C
- ocena izolacji – C
- ocena ogólna – C
- nie określa się stanu ochrony (zgodnie z metodyką PMŚ)

1060 czerwонецzyk nieparek *Lycaena dispar* charakterystyka szczegółowa, cz. 1

Czerwонецzyk nieparek *Lycaena dispar* został odnotowany w dwóch miejscach na terenie kompleksu łąk w dolinie rzeki Żarnówka (na wschód od miejscowości Dobra Dróża oraz w okolicy miejscowości Stary Sławek) w okolicy wsi Brzeźnica oraz tuż przy granicy badanego terenu Natura 2000 nad rzeką Świśliną na zachód od miejscowości Bronkowice. Zgodnie z przyjętymi modyfikacjami w metodyce, zamiast posługiwania się kwadratami 5x5km w siatce ETRS LAEA 5210, w sposób arbitralny wyznaczono w terenie dwa stanowiska badanego gatunku obejmujące większe tereny nieleśne, na których uprzednio odnotowano występowanie czerwонецzyka nieparka. Na obu wyznaczonych terenach zaobserwowano pojedyncze osobniki, przy czym nad Świśliną (stanowisko 1060-2) odnotowano samicę, w dwóch pozostałych miejscach na terenie stanowiska 1060-1 zarówno samca, jak i samicę. Płeć odnotowanego osobnika może mieć znaczenie w przypadku terenu 1060-2 – jest to obszar niedostępny, wysoce podmokły, co jest potencjalnie dobrym siedliskiem czerwонецzyka nieparka, jednakże z bardzo małą liczbą roślin żywicielskich z rodzaju szczaw *Rumex* spp. Co więcej, samica ta została odnotowana w locie, bez siadania na roślinach. Ta jednorazowa obserwacja nie pozwala stwierdzić, czy teren 1060-2 jest miejscem stałego bytowania i rozrodu czerwонецzyka nieparka, czy też jest przez niego odwiedzany tylko tymczasowo. Biorąc pod uwagę otwartą strukturę populacji badanego gatunku w Polsce oraz fakt, że samice mogą migrować między terenami (w odróżnieniu od osiadłych samców) należy wziąć pod uwagę tę drugą możliwość. Należy jednak objąć ten teren badaniami prowadzonymi w kolejnych latach. Teren stanowiska 1060-1 jest z kolei bardzo obszerny. W części wschodniej i północnej stanowi tereny wysoce podmokłe, w części południowej i zachodniej obecne są suchsze łąki, wciąż jednak znajdujące się w bliskości cieków wodnych. Oba notowania zarejestrowano w ich pobliżu, jednakże na terenach stosunkowo suchych. W żadnym miejscu na tym terenie nie zanotowano większego skupiska roślin żywicielskich z rodzaju szczaw *Rumex* spp., natomiast szczególnie w części centralnej obserwowano duże skupisko roślin nektarodajnych z gatunku krwawnica pospolita *Lythrum salicaria*.

1060 czerwończyk nieparek *Lycaena dispar* charakterystyka szczegółowa, cz. 2

Na pozostałych łąkach, będących terenami śródleśnymi, nie odnotowano występowania osobników *Lycaena dispar*, pomimo powtarzanych badań. Na terenach tych notowano zarówno rośliny żywicielskie gąsienic oraz miejscami liczne gatunki roślin nektarodajnych (krwawnica pospolita *Lythrum salicaria*, ostrożeń polny *Cirsium arvense*, pojedyncze osobniki firletki poszarpanej *Lychnis flos-cuculi*). Na terenie kompleksu łąk we wschodniej części terenu, w biegu rzeki Szczebra (w trakcie prowadzenia letnich pomiarów w dużej mierze wyschniętej) oraz wschodniego bezimiennego dopływu Żarnówki odnotowano liczne populacje czerwończyka dukacika *Lycaena virgaureae*, który w porównaniu do czerwończyka nieparka preferuje suchsze łąki. Takie obserwacje mogą uprawniać do wniosków, że tereny obecnie niezajęte przez czerwończyka nieparka są zbyt suche, by mógł tam się rozmnażać. Z drugiej strony oba tereny są dość silnie izolowane przez obszary leśne, co zmniejsza możliwość ich kolonizacji. Należy jednak pamiętać, że czerwończyk nieparek jest gatunkiem mogącym kolonizować nawet suchsze tereny, nie można więc wykluczyć pojawienia się go na terenach, na których do tej pory nigdy nie był notowany.



Dziękujemy za uwagę!