

ZARZĄDZENIE
REGIONALNEGO DYREKTORA OCHRONY ŚRODOWISKA
W KRAKOWIE

z dnia 2024 r.

w sprawie ustanowienia planu ochrony dla rezerwatu przyrody „Mogielica”¹

Na podstawie art. 19 ust. 6 ustawy z dnia 16 kwietnia 2004 r. o ochronie przyrody (Dz. U. z 2023 r. poz. 1336, 1688 i 1890) zarządza się, co następuje:

§ 1. 1. Ustanawia się plan ochrony dla rezerwatu przyrody „Mogielica”, zwany dalej „planem ochrony”, na okres 20 lat od dnia wejścia zarządzenia w życie.

2. Plan ochrony uwzględnia zakres planu zadań ochronnych dla obszaru Natura 2000 Ostoja Gorczańska PLH120018², zwanego dalej „obszarem Natura 2000”, w części obszaru Natura 2000 pokrywającej się z rezerwatem przyrody „Mogielica”.

§ 2. Celem ochrony rezerwatu przyrody „Mogielica”, zwanego dalej „rezerwatem”, jest zachowanie ze względów przyrodniczych, naukowych i krajobrazowych najwyższego szczytu Beskidu Wyspowego wraz ze zróżnicowaniem flory i fauny oraz zbiorowisk roślinnych występujących w piętrze reglaowym, a także form skałkowych.

§ 3. Przyrodniczymi i społecznymi uwarunkowaniami realizacji celów, o których mowa w § 2, są:

- 1) położenie rezerwatu w szczytowych partiach masywu Mogielicy (1170,2 m n.p.m.);
- 2) występowanie w kopule szczytowej zbiorowiska górnoreglowego boru świerkowego (zespół *Plagiothecio-Piceetum tatricum*), charakterystycznego dla piętra regla górnego;
- 3) podnoszenie się granicy między regłem dolnym a regłem górnym, skutkujące zanikiem zbiorowisk górnoreglowych w masywie Mogielicy;
- 4) występowanie na przeważającej powierzchni rezerwatu zbiorowisk roślinnych żyznej buczyny karpackiej (zespół *Dentario glandulosae-Fagetum*) i kwaśnej buczyny górskiej (zespół *Luzulo luzuloidis-Fagetum*);
- 5) występowanie flory co najmniej 143 gatunków roślin naczyniowych, w tym 12 objętych ochroną gatunkową³, z wyraźnym udziałem gatunków górskich, w tym 9 gatunków wysokogórskich;
- 6) synantropizacja szaty roślinnej wzdłuż szlaków i ścieżek oraz w kopule szczytowej Mogielicy na skutek dużego ruchu turystycznego;
- 7) występowanie co najmniej 90 gatunków mszaków, w tym 14 objętych ochroną gatunkową, ze znacznym udziałem gatunków górskich;
- 8) obecność fauny, na którą składa się co najmniej:

¹ Rezerwat przyrody „Mogielica” został utworzony na podstawie zarządzenia nr 37/10 Regionalnego Dyrektora Ochrony Środowiska w Krakowie z dnia 30 grudnia 2010 r. w sprawie uznania za rezerwat przyrody pod nazwą „Mogielica” (Dz. Urz. Woj. Małopolskiego z 2011 r. poz. 731), a następnie zmieniony na podstawie zarządzenia Regionalnego Dyrektora Ochrony Środowiska w Krakowie z dnia 22 grudnia 2023 r. w sprawie rezerwatu przyrody „Mogielica” (Dz. Urz. Woj. Małopolskiego poz. 9148).

² Obszar Natura 2000 Ostoja Gorczańska został wyznaczony na podstawie rozporządzenia Ministra Klimatu i Środowiska z dnia 20 maja 2022 r. w sprawie specjalnego obszaru ochrony siedlisk Ostoja Gorczańska (PLH120018) (Dz. U. poz. 1322).

³ Na podstawie rozporządzenia Ministra Środowiska z dnia 9 października 2014 r. w sprawie ochrony gatunkowej roślin (Dz. U. poz. 1409).

- a) 144 gatunki owadów, w tym 6 objętych ochroną gatunkową⁴,
 - b) 5 gatunków płazów i 2 gatunki gadów, wszystkich objętych ochroną gatunkową,
 - c) 49 gatunków ptaków, w tym 46 objętych ochroną gatunkową, 8 gatunków wymienionych na Czerwonej liście zwierząt ginących i zagrożonych w Polsce⁵ i 11 wymienionych w załączniku I Dyrektywy Ptasiej⁶,
 - d) 13 gatunków ssaków, w tym 5 objętych ochroną gatunkową;
- 9) występowanie form skałkowych w postaci ostańców oraz rumowisk skalnych pokrytych drzewostanem;
 - 10) dobry stan fitosanitarny większości drzewostanów oraz zgodność ich składu gatunkowego z siedliskiem;
 - 11) niestabilność części drzewostanów z udziałem świerka, skutkująca ryzykiem rozpadu;
 - 12) położenie w korytarzu ekologicznym „Gorce”, wchodzącym w skład głównego korytarza południowego⁷;
 - 13) masowy ruch turystyczny, wynikający z obecności w kopule szczytowej Mogielicy: wieży widokowej, krzyża papieskiego, skrzyżowania trzech szlaków turystycznych, w tym Głównego Szlaku Beskidu Wyspowego, a także z zaliczenia szczytu do Korony Gór Polskich;
 - 14) panoramy widokowe na otaczające pasma górskie o wysokich walorach krajobrazowych, widoczne z wieży widokowej, otoczenia krzyża papieskiego oraz granicy rezerwatu przy Polanie Stumorgowej;
 - 15) położenie południowej części rezerwatu w obszarze Natura 2000 Ostoja Gorczańska PLH120018;
 - 16) występowanie siedliska przyrodniczego wymienionego w załączniku I Dyrektywy Siedliskowej⁸: 9110 kwaśne buczyny (*Luzulo-Fagetum*) oraz gatunku wymienionego w załączniku II Dyrektywy Siedliskowej: 1352 wilka *Canis lupus*;
 - 17) położenie rezerwatu w Południowomałopolskim Obszarze Chronionego Krajobrazu;
 - 18) położenie rezerwatu w całości na gruntach Skarbu Państwa w zarządzie Państwowego Gospodarstwa Leśnego Lasy Państwowe, Nadleśnictwo Limanowa;
 - 19) wyznaczenie wokół rezerwatu otuliny chroniącej przed zagrożeniami zewnętrznymi, wynikającymi z działalności człowieka, obejmującej grunty Skarbu Państwa w zarządzie Państwowego Gospodarstwa Leśnego Lasy Państwowe Nadleśnictwo Limanowa oraz grunty prywatne na Polanie Stumorgowej i Polanie Wyśnikówka.

§ 4. Identyfikację oraz określenie sposobów eliminacji lub ograniczania istniejących i potencjalnych zagrożeń wewnętrznych i zewnętrznych oraz ich skutków dla rezerwatu określa załącznik nr 1 do zarządzenia.

§ 5. 1. Obszar rezerwatu objęty jest ochroną ścisłą na powierzchni 47,86 ha oraz ochroną czynną na powierzchni 2,69 ha.

2. Działania ochronne na obszarze rezerwatu, z podaniem ich rodzaju, zakresu i lokalizacji, określa załącznik nr 2 do zarządzenia.

⁴ Na podstawie rozporządzenia Ministra Środowiska z dnia 16 grudnia 2016 r. w sprawie ochrony gatunkowej zwierząt (Dz. U. z 2022 r. poz. 2380).

⁵ Głowaciński Z. (red.), 2002, Czerwona lista zwierząt ginących i zagrożonych w Polsce, Instytut Ochrony Przyrody PAN, Kraków.

⁶ Dyrektywa Parlamentu Europejskiego i Rady 2009/147/WE z dnia 30 listopada 2009 r. w sprawie ochrony dzikiego ptactwa (Dz. U. UE. L. 20 z 26.01.2010 r., str. 7, z późn. zm.).

⁷ Jędrzejewski W. (red.), 2005, Projekt korytarzy ekologicznych łączących Europejską Sieć Natura 2000 w Polsce, Zakład Badania Ssaków PAN, Białowieża.

⁸ Dyrektywa Rady 92/43/EWG z dnia 21 maja 1992 r. w sprawie ochrony siedlisk przyrodniczych oraz dzikiej fauny i flory. (Dz. Urz. WE L 206 z 22.07.1992, str. 7, z późn. zm.).

3. Lokalizację obszarów objętych ochroną ścisłą i czynną w rezerwacie, o których mowa w ust. 1, oraz działań ochronnych, o których mowa w ust. 2, przedstawia mapa stanowiąca załącznik nr 7 do zarządzenia.

§ 6. Wskazuje się następujące wymagania ochrony przyrody konieczne do uwzględnienia w ustaleniach planów ogólnych gmin⁹, miejscowych planów zagospodarowania przestrzennego oraz planu zagospodarowania przestrzennego województwa małopolskiego, dotyczące eliminacji lub ograniczenia zagrożeń wewnętrznych lub zewnętrznych dla rezerwatu:

- 1) nie należy dopuścić do zmiany sposobu zagospodarowania gruntów leśnych i rolnych położonych w rezerwacie i jego otulinie;
- 2) w planie ogólnym gminy Dobra:
 - a) dla działek o numerach ewidencyjnych: 2257, 2258, 2259, 2260, 2261, 2262, 2263, 2264, 2265, 2266, 2267, 2268, obręb ewidencyjny Pórzeczki, oraz 2910, 2911, 2912, 2913, 2914, 2915, 2916, 2917, obręb ewidencyjny Chyszówki, należy ustalić konieczność utrzymania istniejących użytków rolnych bez możliwości budowy nowych obiektów kubaturowych,
 - b) dla pozostałych terenów położonych w otulinie rezerwatu należy ustalić konieczność utrzymania istniejących lasów i zieleni bez możliwości budowy nowych obiektów kubaturowych;
- 3) w miejscowym planie zagospodarowania przestrzennego gminy Dobra, dla terenów oznaczonych:
 - a) symbolami 1.2R1, 1.3R1, 6.25R1 (tereny rolne bez prawa zabudowy) należy utrzymać dotychczasowe zapisy dotyczące przeznaczenia podstawowego pod łąki i trwałe użytki zielone oraz zakazu budowy nowych obiektów kubaturowych,
 - b) symbolami 1.4ZL.ZN, 6.24ZL.ZN (tereny lasów w obszarach objętych formami ochrony przyrody) należy utrzymać dotychczasowe zapisy dotyczące przeznaczenia podstawowego pod lasy oraz wprowadzić zakaz budowy nowych obiektów kubaturowych,
 - c) symbolem 6.1ZL.ZN/w (tereny lasów z wieżą widokową w obszarach objętych formami ochrony przyrody) należy utrzymać dotychczasowe zapisy dotyczące przeznaczenia podstawowego pod wieżę widokową i przeznaczenia dopuszczalnego pod lasy, trasy piesze i obiekty małej architektury oraz wprowadzić zakaz budowy nowych obiektów kubaturowych;
- 4) w planie ogólnym gminy Słopnice – dla terenów położonych w otulinie rezerwatu należy ustalić konieczność utrzymania istniejących lasów bez możliwości budowy nowych obiektów kubaturowych;
- 5) w miejscowym planie zagospodarowania przestrzennego gminy Słopnice:
 - a) należy wrysować przebieg granicy rezerwatu oraz jego otuliny,
 - b) dla terenów oznaczonych symbolami 5.3.ZL (tereny Lasów Państwowych) i ZL1 (tereny leśne stanowiące własność Lasów Państwowych) należy utrzymać dotychczasowe zapisy dotyczące przeznaczenia podstawowego pod lasy oraz wprowadzić zakaz budowy nowych obiektów kubaturowych,
 - c) dla terenów oznaczonych symbolami USZ1 (teren kolejki linowej krzesiówkowej),

⁹ Na podstawie art. 64 ust. 2 ustawy z dnia 7 lipca 2023 r. o zmianie ustawy o planowaniu i zagospodarowaniu przestrzennym oraz niektórych innych ustaw (Dz. U. poz. 1688) do dnia wejścia w życie planu ogólnego gminy w danej gminie, w przepisach ustaw zmienianych ww. ustawą, odnoszących się do planu ogólnego gminy, przez plan ogólny gminy należy rozumieć studium uwarunkowań i kierunków zagospodarowania przestrzennego gminy, z wyjątkiem spraw uchwalania planów ogólnych gminy. Zgodnie z art. 65 ust. 1 ww. ustawy studia uwarunkowań i kierunków zagospodarowania przestrzennego gmin zachowują moc do dnia wejścia w życie planu ogólnego gminy w danej gminie, jednak nie dłużej niż do dnia 31 grudnia 2025 r., i stosuje się do nich przepisy dotychczasowe.

USZ2 (teren trasy narciarskiej) i USZ4 (teren lokalizacji górnej stacji kolejki linowej krzeselkowej) należy zmienić przeznaczenie terenu na tereny leśne z nakazem utrzymania istniejących lasów bez możliwości budowy nowych obiektów kubaturowych;

- 6) należy chronić tereny położone w korytarzu ekologicznym „Gorce” przed powstawaniem barier ograniczających możliwość swobodnej migracji dzikich zwierząt, w szczególności dużych zwierząt kręgowych.

§ 7. 1. Opis granic obszaru Natura 2000 w części pokrywającej się z rezerwatem, w postaci współrzędnych punktów załamania granicy, przedstawia załącznik nr 3 do zarządzenia.

2. Mapę obszaru Natura 2000 w części pokrywającej się z rezerwatem przedstawia załącznik nr 7 do zarządzenia.

§ 8. Identyfikację istniejących i potencjalnych zagrożeń dla zachowania właściwego stanu ochrony siedlisk przyrodniczych oraz gatunków roślin i zwierząt i ich siedlisk, będących przedmiotami ochrony w części obszaru Natura 2000 pokrywającej się z rezerwatem, określa załącznik nr 4 do zarządzenia.

§ 9. Cele działań ochronnych w części obszaru Natura 2000 pokrywającej się z rezerwatem określa załącznik nr 5 do zarządzenia.

§ 10. Określenie działań ochronnych, ze wskazaniem podmiotów odpowiedzialnych za ich wykonanie i obszarów ich wdrażania, w części obszaru Natura 2000 pokrywającej się z rezerwatem, określa załącznik nr 6 do zarządzenia.

§ 11. Wskazania do zmian w planach ogólnych gmin¹⁰, miejscowych planach zagospodarowania przestrzennego oraz w planie zagospodarowania przestrzennego województwa małopolskiego, dotyczące eliminacji lub ograniczenia zagrożeń wewnętrznych lub zewnętrznych, jeżeli są niezbędne dla utrzymania lub odtworzenia właściwego stanu ochrony siedlisk przyrodniczych oraz gatunków roślin i zwierząt, dla których ochrony wyznaczono obszar Natura 2000, w części pokrywającej się z rezerwatem, są takie same jak wymagania ochrony przyrody konieczne do uwzględnienia w ustaleniach planów ogólnych gmin, miejscowych planów zagospodarowania przestrzennego oraz planu zagospodarowania przestrzennego województwa małopolskiego, dotyczące eliminacji lub ograniczenia zagrożeń wewnętrznych lub zewnętrznych dla rezerwatu, wymienione w § 6.

§ 12. Zarządzenie wchodzi w życie po upływie 14 dni od dnia ogłoszenia.

¹⁰ Na podstawie art. 64 ust. 2 ustawy z dnia 7 lipca 2023 r. o zmianie ustawy o planowaniu i zagospodarowaniu przestrzennym oraz niektórych innych ustaw (Dz. U. poz. 1688) do dnia wejścia w życie planu ogólnego gminy w danej gminie, w przepisach ustaw zmienianych ww. ustawą, odnoszących się do planu ogólnego gminy, przez plan ogólny gminy należy rozumieć studium uwarunkowań i kierunków zagospodarowania przestrzennego gminy, z wyjątkiem spraw uchwalania planów ogólnych gminy. Zgodnie z art. 65 ust. 1 ww. ustawy studia uwarunkowań i kierunków zagospodarowania przestrzennego gmin zachowują moc do dnia wejścia w życie planu ogólnego gminy w danej gminie, jednak nie dłużej niż do dnia 31 grudnia 2025 r., i stosuje się do nich przepisy dotychczasowe.

Istniejące i potencjalne zagrożenia wewnętrzne i zewnętrzne oraz ich skutki dla rezerwatu, a także sposoby ich eliminacji lub ograniczania

Lp.	Zagrożenia	Sposób eliminacji i minimalizacji zagrożeń
1.	Masowy ruch turystyczny skutkujący niszczeniem runa leśnego, rozprzestrzenianiem gatunków obcych ekologicznie, płoszeniem zwierząt, zaśmiecaniem oraz zwiększonym zagrożeniem pożarowym. (I, Z)	<ol style="list-style-type: none">1. Ograniczenie i kanalizacja ruchu turystycznego w kopule szczytowej Mogielicy.2. Kontrole przestrzegania przepisów prawa obowiązujących na obszarze rezerwatu.3. Zbiór odpadów pozostawionych w rezerwacie i przekazywanie ich do unieszkodliwienia podmiotom posiadającym stosowne zezwolenie.
2.	Utrata walorów krajobrazowych rezerwatu na skutek zmiany sposobów zagospodarowania terenu oraz sukcesji naturalnej na Polanie Stumorgowej i Polanie Wyśnikówka. (P, Z)	<ol style="list-style-type: none">1. Ograniczenie możliwości zabudowy na polanach w otulinie rezerwatu.2. Prowadzenie ekstensywnego użytkowania łąk i pastwisk na polanach w otulinie rezerwatu.
3.	Postępujące wydzielanie się świerka pospolitego, skutkujące złym stanem sanitarnym części drzewostanów i ryzykiem ich rozpadu. (I, P, W)	<ol style="list-style-type: none">1. Nieingerowanie w naturalne procesy zachodzące w drzewostanach i pozostawianie ich do naturalnej przebudowy.2. Pozostawianie drzew obumierających, martwych, złamanych, wywróconych, o ile nie stwarzają zagrożenia dla bezpieczeństwa osób poruszających po szlakach turystycznych w rezerwacie.
4.	Zarośnięcie rumowiska skalnego na południowych stokach Mogielicy drzewostanem, skutkujące jego stabilizacją i utratą funkcji przyrodniczych. (I, W)	<ol style="list-style-type: none">1. Odsłonięcie rumowiska skalnego poprzez usunięcie drzew i krzewów je porastających.2. Okresowe usuwanie nalotów i podrostów drzew i krzewów wkraczających na rumowisko skalne.
5.	Obecność w rezerwacie dużej ilości tablic i oznaczeń, powodująca chaos informacyjny. (I, Z)	Uporządkowanie kopuły szczytowej Mogielicy poprzez usunięcie zbędnych oznaczeń i tablic oraz ujednolicenie pozostałych.
6.	Obecność cennych obiektów o wysokich walorach przyrodniczych poza granicami rezerwatu, skutkująca niewystarczającą ich ochroną przed zagrożeniami zewnętrznymi. (I, Z)	<ol style="list-style-type: none">1. Objęcie ochroną jaskini Borsucza Jama wraz ze zgrupowaniem ostańców skałkowych i zespołem rowów.2. Ograniczenie możliwości zmiany sposobu zagospodarowania terenu w rejonie Borsuczej Jamy.
7.	Niekontrolowana penetracja rezerwatu związana z turystyką pieszą, narciarską i ruchem pojazdów mechanicznych (quady, crossy), skutkująca niszczeniem runa leśnego, chronionych gatunków roślin i grzybów oraz płoszeniem zwierząt. (I, Z)	<ol style="list-style-type: none">1. Montaż i konserwacja szlabanów oraz tworzenie przeszkód uniemożliwiających wjazd na teren rezerwatu.2. Kontrole przestrzegania przepisów prawa obowiązujących na obszarze rezerwatu.3. Utrzymywanie oznaczenia rezerwatu tablicami urzędowymi i informacyjnymi.
8.	Izolacja rezerwatu w wyniku ograniczania drożności korytarza ekologicznego „Gorce”. (P, Z)	Zachowanie dotychczasowego sposobu zagospodarowania terenu w otoczeniu rezerwatu.

Objaśnienia do tabeli:

I – zagrożenie istniejące,
P – zagrożenie potencjalne,
W – zagrożenie wewnętrzne,
Z – zagrożenie zewnętrzne.

Załącznik nr 2 do zarządzenia
Regionalnego Dyrektora Ochrony Środowiska w Krakowie
z dnia 2024 r.

Działania ochronne na obszarze rezerwatu, z podaniem rodzaju, zakresu i lokalizacji tych działań

Lp.	Lokalizacja działań ochronnych*	Rodzaj działań ochronnych	Zakres działań ochronnych
1.	Cały obszar rezerwatu	Zapobieganie ruchowi pieszemu i narciarskiemu poza szlakami wyznaczonymi w rezerwacie	Kontrole terenowe przestrzegania przepisów prawa obowiązujących na obszarze rezerwatu. Termin wykonania: na bieżąco.
		Zapobieganie zanieczyszczeniu rezerwatu odpadami i ich uprzątnięcie	1. Kontrole terenowe przestrzegania przepisów prawa obowiązujących na obszarze rezerwatu. 2. Zbiór odpadów pozostawionych w rezerwacie i przekazywanie ich do unieszkodliwienia podmiotom posiadającym stosowne zezwolenie. Termin wykonania: na bieżąco.
		Zapobieganie niekontrolowanemu paleniu ognisk w rezerwacie	1. Kontrole terenowe przestrzegania przepisów prawa obowiązujących na obszarze rezerwatu. 2. Uprzątnięcie miejsc palenia ognisk w kopule szczytowej Mogielicy. Termin wykonania: na bieżąco.
2.	Granica rezerwatu	Zabezpieczenie rezerwatu przed wjazdem pojazdów silnikowych	1. Umieszczenie na drogach leśnych szlabanów zabezpieczających obszar rezerwatu przed wjeżdżaniem pojazdami silnikowymi. 2. Umieszczanie na drogach leśnych i szlakach kłód drzew umożliwiających ruch pieszy i zapobiegających wjazdowi pojazdów mechanicznych na obszar rezerwatu. Termin wykonania: według potrzeb.
		Utrzymywanie w należyłym stanie tablic urzędowych	Naprawa lub wymiana uszkodzonych tablic urzędowych. Termin wykonania: według potrzeb.

PROJEKT

3.	221 a 221 b	Wykonanie i uporządkowanie infrastruktury turystycznej w kopule szczytowej Mogielicy	<ol style="list-style-type: none"> 1. Wykonanie i montaż barierek drewnianych wokół kopuły szczytowej z wieżą widokową, ograniczających penetrację niedostępnych części rezerwatu. 2. Wykonanie i montaż barierki z drewna okrągłego na punkcie widokowym z krzyżem papieskim, ograniczającej penetrację rumowiska skalnego. 3. Ustawienie ławek i/lub ławostołów na kopule szczytowej przy wieży widokowej oraz przy krzyżu papieskim. 4. Wyznaczenie i zabezpieczenie miejsca palenia ognisk. 5. Usunięcie tablic i oznaczeń ustawionych bez uzgodnienia z zarządzającym i nadzorującym teren rezerwatu. 6. Ujednolicenie wyglądu i lokalizacji pozostałych tablic i oznaczeń. <p>Termin wykonania: w pierwszym pięcioleciu obowiązywania planu ochrony.</p>
4.	Cały obszar rezerwatu	Uporządkowanie przebiegu szlaków turystycznych w rezerwacie	<ol style="list-style-type: none"> 1. Zmiana przebiegu niebieskiego szlaku turystycznego Śnieżnica - Szczawa poprzez poprowadzenie go na odcinku pomiędzy Polaną Wyśnikówka i Polaną Stumorgową wzdłuż zachodniej granicy rezerwatu, z pominięciem szczytu Mogielicy. 2. Wyznaczenie szlaku łącznikowego między wieżą widokową i skrzyżowaniem szlaków pod szczytem a krzyżem papieskim. 3. Wydanie zarządzenia w sprawie wyznaczenia miejsc udostępnionych do ruchu pieszego uwzględniającego nowy przebieg szlaków. <p>Termin wykonania: w pierwszym pięcioleciu obowiązywania planu ochrony.</p>
		Utrzymanie drożności szlaków turystycznych, remonty nawierzchni szlaków oraz uszkodzonych elementów infrastruktury turystycznej	<p>Fakultatywnie w przypadku powstania uszkodzeń infrastruktury oraz zagrożenia bezpieczeństwa powszechnego.</p> <p>Termin wykonania: według potrzeb.</p>

5.	221 b	Wycinka drzew i krzewów porastających rumowisko skalne wraz z usunięciem biomasy poza obszar działań ochronnych	<ol style="list-style-type: none"> 1. Usunięcie wszystkich gatunków drzew i krzewów (z wyjątkiem jarzębu pospolitego – w przypadku stwierdzenia) w technologii ręcznej (piły ręczne) lub ręczno-maszynowej (z użyciem pilarek spalinowych, kos spalinowych, itp.). 2. Usunięcie pozyskanej biomasy z powierzchni rumowiska w technologii ręcznej i pozostawienie jej do mineralizacji w pozostałej części wydzielenia lub wykorzystanie do wykonania działań, o których mowa w wierszu 3. <p>Powierzchnia wykonania zabiegu: ok. 0,3 ha. Czas wykonania: w okresie od 1 września do 31 grudnia. Termin wykonania: jednokrotnie (w pierwszym pięcioleciu obowiązywania planu ochrony).</p>
		Usuwanie nalotów i podrostów drzew i krzewów pojawiających się na rumowisku skalnym wraz z usunięciem biomasy poza obszar działań ochronnych	<ol style="list-style-type: none"> 1. Usuwanie nalotu i podrostu drzew i krzewów (z wyjątkiem jarzębu pospolitego – w przypadku stwierdzenia) w technologii ręcznej (piły ręczne) lub ręczno-maszynowej (z użyciem pilarek spalinowych, kos spalinowych, itp.). 2. Usunięcie całej pozyskanej biomasy z powierzchni rumowiska w technologii ręcznej i pozostawienie jej do mineralizacji w pozostałej części wydzielenia. <p>Powierzchnia wykonania zabiegu: ok. 0,3 ha. Czas wykonania: w okresie od 1 września do 31 grudnia. Termin wykonania: trzykrotnie (w drugim, trzecim i czwartym pięcioleciu obowiązywania planu ochrony).</p>

Objaśnienia do tabeli:

*) Oznaczenia pododdziału leśnego zgodnie z planem urządzenia lasu dla Nadleśnictwa Limanowa na okres gospodarczy od 1 stycznia 2016 r. do 31 grudnia 2025 r.

Załącznik nr 3 do zarządzenia
Regionalnego Dyrektora Ochrony Środowiska w Krakowie
z dnia 2024 r.

**Opis granic obszaru Natura 2000 w części pokrywającej się z rezerwatem w postaci
współrzędnych punktów załamania granicy w układzie współrzędnych płaskich prostokątnych
PL-1992¹**

Lp.	X	Y
1	199282,09	591996,11
2	199364,11	592109,88
3	199406,44	592186,61
4	199387,92	592263,34
5	199364,11	592321,55
6	199361,46	592366,53
7	199324,42	592432,68
8	199297,96	592541,16
9	199292,67	592646,99
10	199282,09	592691,97
11	199268,86	592750,18
12	199268,29	592753,01
13	199257,29	592745,83
14	199257,41	592745,69
15	199262,99	592700,03
16	199273,57	592613,59
17	199279,83	592573,36
18	199289,72	592509,90
19	199290,21	592508,42
20	199284,54	592494,25
21	199283,69	592454,26
22	199262,50	592396,82
23	199257,03	592367,39
24	199258,29	592344,13
25	199263,61	592326,26
26	199260,74	592305,21
27	199260,26	592305,37
28	199255,62	592266,81
29	199249,75	592210,30
30	199240,79	592167,96
31	199221,88	592130,14
32	199221,70	592129,75
33	199236,74	592101,30
34	199256,37	592064,32
35	199274,21	592036,05
36	199277,78	592008,87
37	199253,75	591972,48
38	199253,06	591971,44
39	199282,09	591996,11

¹ Układ współrzędnych płaskich prostokątnych PL-1992 jest jednym z układów tworzących państwowy system odniesień przestrzennych, o którym mowa w przepisach wydanych na podstawie art. 3 ust. 5 ustawy z dnia 17 maja 1989 r. - Prawo geodezyjne i kartograficzne (Dz. U. z 2023 r. poz. 1752, 1615, 1688 i 1762).

Identyfikacja istniejących i potencjalnych zagrożeń dla zachowania właściwego stanu ochrony siedlisk przyrodniczych oraz gatunków roślin i zwierząt i ich siedlisk będących przedmiotami ochrony w części obszaru Natura 2000 pokrywającej się z rezerwatem

Lp.	Przedmiot ochrony	Zagrożenie	Opis zagrożenia
1.	9110 kwaśne buczyny (<i>Luzulo-Fagetum</i>)	Zagrożenia istniejące	
		F04.02 Zbieractwo grzybów, porostów, jagód	Zbieranie płodów runa leśnego skutkujące niszczeniem roślin, wydeptywaniem i rozprzestrzenianiem gatunków obcych ekologicznie
		G01.03 Pojazdy zmotoryzowane	Ruch pojazdów silnikowych (motory, quady, skutery śnieżne) skutkujący niszczeniem runa leśnego
		G05.01 Wydeptywanie, nadmierne użytkowanie	Masowy ruch turystyczny i poruszanie się turystów poza wyznaczonymi szlakami skutkujący niszczeniem runa leśnego, wydeptywaniem roślinności i rozprzestrzenianiem gatunków obcych ekologicznie
		G05.04 Wandalizm	Palenie ognisk i wynoszenie drewna na opał skutkujący zwiększonym zagrożeniem pożarowym i poruszaniem się turystów poza wyznaczonymi szlakami
		H05.01 Odpadki i odpady stałe	Zaśmiecenie związane z nasilonym ruchem turystycznym
		I01 Obce gatunki inwazyjne	Rozprzestrzenianie się obcych ekologicznie gatunków na skutek masowego ruchu turystycznego
		Zagrożenia potencjalne	
		J01 Pożary i gaszenie pożarów	Zagrożenie pożarowe związane z niekontrolowanym paleniem ognisk oraz rzucaniem niedopałków papierosów
2.	1352 wilk <i>Canis lupus</i>	Zagrożenia istniejące	
		G01.02 Turystyka piesza, jazda konna i jazda na pojazdach niezmotoryzowanych	Masowa turystyka piesza, narciarska i rowerowa skutkująca płoszeniem osobników gatunku oraz utrudniająca ich odpoczynek, migrację i żerowanie
		G01.03 Pojazdy zmotoryzowane	Ruch pojazdów silnikowych (motory, quady, skutery śnieżne) skutkujący płoszeniem zwierząt
		Zagrożenia potencjalne	
E01.04 Inne typy zabudowy	Powstawanie zabudowy i infrastruktury skutkującej ograniczeniem możliwości odpoczynku, migracji i żerowania		

Cele działań ochronnych w części obszaru Natura 2000 pokrywającej się z rezerwatem

Lp.	Przedmiot ochrony	Parametr / wskaźnik stanu ochrony	Cel działań ochronnych
1.	9110 kwaśne buczyny (<i>Luzulo-Fagetum</i>)	Powierzchnia siedliska na stanowisku	Utrzymanie oceny FV wskaźnika. Utrzymanie stabilnej powierzchni siedliska na poziomie ok. 3 ha.
		Charakterystyczna kombinacja florystyczna	Utrzymanie oceny FV wskaźnika. Utrzymanie kombinacji florystycznej typowej dla siedliska.
		Skład drzewostanu	Utrzymanie oceny FV wskaźnika. Utrzymanie składu gatunkowego typowego dla położenia siedliska w piętrze reglowym (dominacja buka z domieszką jodły i świerka).
		Inwazyjne gatunki obce w podszycie i runie	Utrzymanie oceny FV wskaźnika. Utrzymanie podszytu i runa bez udziału inwazyjnych gatunków obcych.
		Ekspansywne gatunki rodzime w runie	Utrzymanie oceny FV wskaźnika. Utrzymanie udziału gatunków ekspansywnych na poziomie do 5%.
		Struktura pionowa i przestrzenna roślinności	Utrzymanie oceny U1 wskaźnika. Utrzymanie jednolitego drzewostanu z pojedynczymi drzewami w innym wieku, o jednakowym przestrzennie zwarcie
		Wiek drzewostanu (udział starodrzewu)	Utrzymanie oceny U1 wskaźnika. Utrzymanie udziału drzew starszych niż 50 lat na poziomie powyżej 50%.
		Naturalne odnowienie drzewostanu	Utrzymanie oceny FV wskaźnika. Utrzymanie obecności naturalnego odnowienia, wypełniającego dogodne do odnowienia miejsca, w szczególności naturalne luki i prześwietlenia.
		Gatunki obce w drzewostanie	Utrzymanie oceny FV wskaźnika. Utrzymanie drzewostanu bez udziału gatunków obcych.
		Martwe drewno (łącznie zasoby)	Podniesienie oceny wskaźnika z U2 na U1. Zwiększenie zasobności martwego drewna do poziomu powyżej 10 m ³ /ha.
		Martwe drewno wielkowymiarowe	Podniesienie oceny wskaźnika z U2 na U1. Zwiększenie zasobności martwego drewna wielkowymiarowego do poziomu powyżej 3 szt./ha.
		Mikrosiedliska drzewne (drzewa biocenotyczne)	Utrzymanie oceny U1 wskaźnika. Utrzymanie ilości drzew biocenotycznych na poziomie powyżej 10 szt./ha.
Inne zniekształcenia, w tym zniszczenia runa i gleby związane z pozyskaniem drewna	Podniesienie oceny wskaźnika z U1 na FV. Zaprzestanie niszczenia runa i gleby na skutek rozjeżdżania, wydeptywania i zaśmiecania.		

2.	1352 wilk <i>Canis lupus</i>	Zagęszczenie populacji	Brak możliwości oceny parametrów / wskaźników stanu ochrony dla części obszaru Natura 2000 pokrywającej się z rezerwatem ze względu na zbyt małą powierzchnię.*
		Lesistość	
		Fragmentacja siedliska	
		Dostępność bazy pokarmowej	
		Zagęszczenie dróg	
		Stopień izolacji siedlisk	

Objaśnienia do tabeli:

* Ocena parametrów / wskaźników została dokonana dla całego obszaru Natura 2000 Ostoja Gorczańska PLH120018 w tymczasowych celach ochrony dla obszaru przyjętych w obwieszczeniu Regionalnego Dyrektora Ochrony Środowiska w Krakowie znak: OP.6323.1.2022.MSk z dnia 25 maja 2022 r.

FV (stan właściwy), U1 (niezadowalający), U2 (zły) – symbole oceny parametrów stanu ochrony siedliska przyrodniczego lub gatunku wg rozporządzenia Ministra Środowiska z dnia 17 lutego 2010 r. w sprawie sporządzania projektu planu zadań ochronnych dla obszaru Natura 2000 (Dz. U. z 2010 r. Nr 34, poz. 186, z 2012 r. poz. 506 i z 2017 r. poz. 2310).

Załącznik nr 6 do zarządzenia
Regionalnego Dyrektora Ochrony Środowiska w Krakowie
z dnia 2024 r.

Działania ochronne ze wskazaniem podmiotów odpowiedzialnych za ich wykonanie i obszarów ich wdrażania w części obszaru Natura 2000 pokrywającej się z rezerwatem

Lp.	Przedmiot ochrony	Działania ochronne	Obszar wdrażania	Podmiot odpowiedzialny za wykonanie
Działania dotyczące ochrony czynnej siedlisk przyrodniczych i gatunków zwierząt oraz ich siedlisk				
1.	9110 kwaśne buczyny (<i>Luzulo-Fagetum</i>)	<ol style="list-style-type: none"> Pozostawienie płatów siedliska bez ingerencji, za wyjątkiem usuwania drzew zagrażających bezpieczeństwu publicznemu przy udostępnionych szlakach turystycznych oraz wycinki drzew i krzewów oraz nalotu i podrostu na rumowisku skalnym. Kontrole terenowe przestrzegania przepisów prawa obowiązujących na obszarze rezerwatu, w szczególności zakazów ruchu pieszego poza szlakami, ruchu narciarskiego, ruchu pojazdów mechanicznych, zanieczyszczania oraz niekontrolowanego palenia ognisk. Utrzymanie w należyтым stanie infrastruktury turystycznej, w szczególności szlaków turystycznych oraz tablic i oznaczeń. 	Płaty siedliska w części obszaru Natura 2000 pokrywającej się z rezerwatem	Nadleśnictwo Limanowa na podstawie porozumienia z Regionalną Dyрекcją Ochrony Środowiska w Krakowie
2.	1352 wilk <i>Canis lupus</i>	<ol style="list-style-type: none"> Kontrole terenowe przestrzegania przepisów prawa obowiązujących na obszarze rezerwatu, w szczególności zakazów ruchu pieszego poza szlakami, ruchu narciarskiego, ruchu pojazdów mechanicznych, zanieczyszczania oraz niekontrolowanego palenia ognisk. Utrzymanie w należyтым stanie infrastruktury turystycznej, w szczególności szlaków turystycznych oraz tablic i oznaczeń. 	Część obszaru Natura 2000 pokrywająca się z rezerwatem	Nadleśnictwo Limanowa na podstawie porozumienia z Regionalną Dyрекcją Ochrony Środowiska w Krakowie
Działania dotyczące monitoringu stanu przedmiotów ochrony oraz monitoringu realizacji celów działań ochronnych				

3.	9110 kwaśne buczyny (<i>Luzulo-Fagetum</i>)	Wykonanie oceny stanu siedliska w oparciu o metodykę Państwowego Monitoringu Środowiska prowadzonego przez Główny Inspektorat Ochrony Środowiska. Termin wykonania: co 6 lat*	Transekt w płacie siedliska wyznaczony przez eksperta	Regionalna Dyrekcja Ochrony Środowiska w Krakowie
4.	1352 wilk <i>Canis lupus</i>	Wykonanie monitoringu gatunku w oparciu o metodykę Państwowego Monitoringu Środowiska prowadzonego przez Główny Inspektorat Ochrony Środowiska. Termin wykonania: co 6 lat*	Część obszaru Natura 2000 pokrywająca się z rezerwatem	Regionalna Dyrekcja Ochrony Środowiska w Krakowie
Działania dotyczące uzupełnienia stanu wiedzy o przedmiotach ochrony i uwarunkowaniach ich ochrony				
Brak				

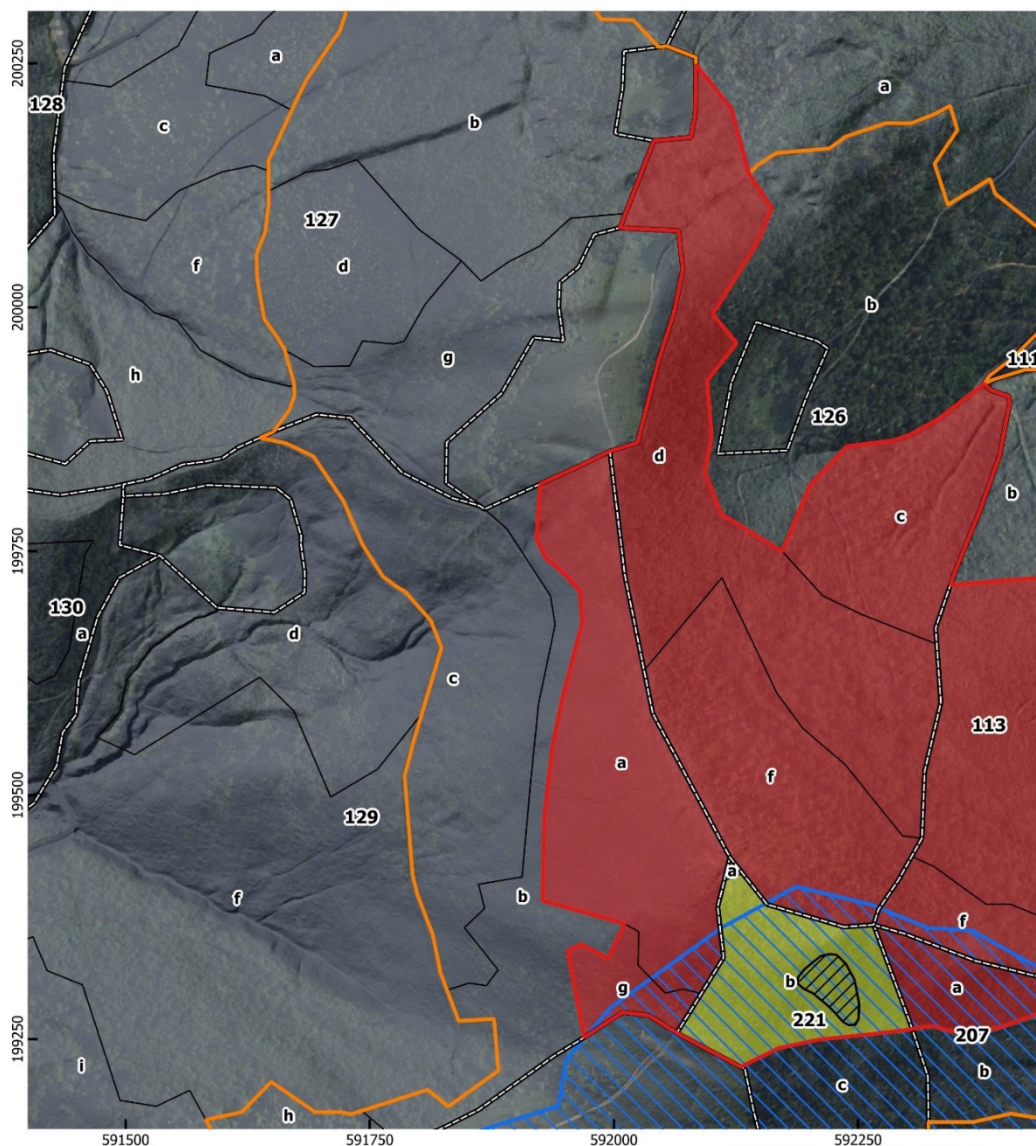
Objaśnienia do tabeli:

* W terminie wykonywania monitoringu stanu przedmiotów ochrony dla całego obszaru Natura 2000 Ostoja Gorczańska PLH120018.

Załącznik nr 7 do zarządzenia
Regionalnego Dyrektora Ochrony Środowiska w Krakowie
z dnia 2024 r.

**Lokalizacja obszarów objętych ochroną ścisłą i czynną w rezerwacie,
działań ochronnych w rezerwacie oraz części obszaru Natura 2000
pokrywającej się z rezerwatem**

ARKUSZ 1/2

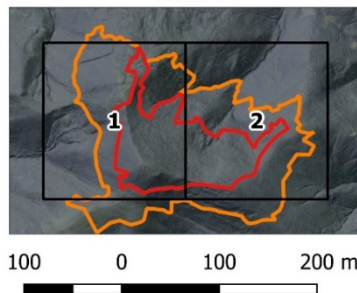


Legenda

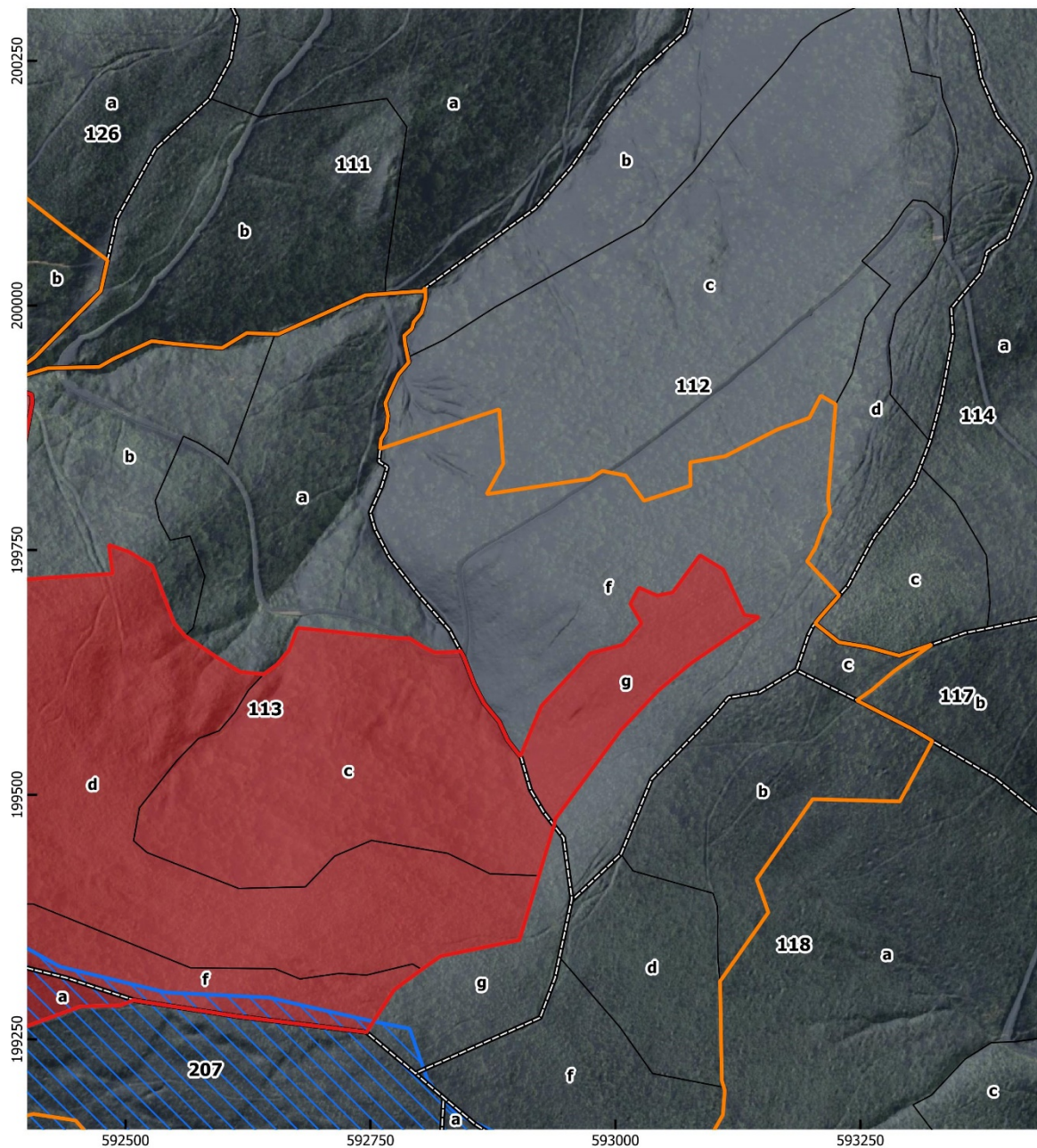
- Granica rezerwatu przyrody
- Granica otuliny rezerwatu
- Granica obszaru Natura 2000
- Oddział leśny *
- Wydzielenie leśne *
- Obszar objęty ochroną ścisłą
- Obszar objęty ochroną czynną
- Odsłonięcie rumowiska skalnego

Układ współrzędnych: PL-1992
Ortofotomapa, cieniowanie:
Główny Urząd Geodezji
i Kartografii, usługa przeglądania
(19.01.2024 r.)
Oddziały i wydzielenia: Bank Danych
o Lasach (24.05.2023 r.)




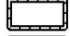

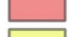

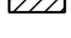
* według planu urządzenia lasu
Nadleśnictwa Limanowa
na okres gospodarczy 2016-2025



ARKUSZ 2/2

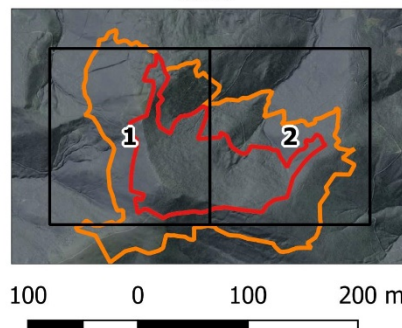


Legenda

-  Granica rezerwatu przyrody
-  Granica otuliny rezerwatu
-  Granica obszaru Natura 2000
-  Oddział leśny *
-  Wydzielenie leśne *
-  Obszar objęty ochroną ścisłą
-  Obszar objęty ochroną czynną
-  Odślonięcie rumowiska skalnego

Układ współrzędnych: PL-1992
 Ortofotomapa, cieniowanie:
 Główny Urząd Geodezji
 i Kartografii, usługa przeglądania
 (19.01.2024 r.)
 Oddziały i wydzielenia: Bank Danych
 o Lasach (24.05.2023 r.)

* według planu urządzenia lasu
 Nadleśnictwa Limanowa
 na okres gospodarczy 2016-2025



UZASADNIENIE

Zgodnie z art. 19 ust. 1 pkt 2 ustawy z dnia 16 kwietnia 2004 r. o ochronie przyrody (Dz. U. z 2023 r. poz. 1336, 1688 i 1890) projekt planu ochrony dla rezerwatu przyrody sporządza regionalny dyrektor ochrony środowiska lub po uzgodnieniu z tym organem – zarządzający rezerwatem albo sprawujący nadzór nad rezerwatem. Na podstawie art. 19 ust. 6 ustawy o ochronie przyrody regionalny dyrektor ochrony środowiska ustanawia, w drodze aktu prawa miejscowego w formie zarządzenia, plan ochrony dla rezerwatu przyrody w terminie 6 miesięcy od dnia otrzymania projektu planu.

Rezerwat przyrody „Mogielica” został utworzony na podstawie zarządzenia Nr 37/10 Regionalnego Dyrektora Ochrony Środowiska w Krakowie z dnia 30 grudnia 2010 r. w sprawie uznania za rezerwat przyrody pod nazwą „Mogielica” (Dz. Urz. Woj. Małopolskiego z 2011 r. poz. 731), które zostało zastąpione zarządzeniem Regionalnego Dyrektora Ochrony Środowiska w Krakowie z dnia 22 grudnia 2023 r. w sprawie rezerwatu przyrody „Mogielica” (Dz. Urz. Woj. Małopolskiego poz. 9148). Celem ochrony w rezerwacie jest zachowanie, ze względów przyrodniczych, naukowych i krajobrazowych, najwyższego szczytu Beskidu Wyspowego wraz ze zróżnicowaniem flory i fauny oraz zbiorowisk roślinnych występujących w piętrze reglowym, a także form skałkowych.

W planie ochrony dla rezerwatu przyrody „Mogielica” wyszczególniono przyrodnicze i społeczne uwarunkowania mające wpływ na realizację celów ochrony rezerwatu, wynikające z budowy geologicznej i rzeźby terenu, położenia wysokościowego i zasięgu pięter klimatyczno-roślinnych, występowania zbiorowisk roślinnych oraz siedlisk przyrodniczych wymienionych w załączniku I Dyrektywy Siedliskowej oraz obecności chronionych gatunków roślin i zwierząt oraz ich siedlisk. Uwzględniono również stan drzewostanów w rezerwacie, pokrywanie się rezerwatu z innymi formami ochrony przyrody oraz istniejącą infrastrukturę turystyczną.

W załączniku nr 1 zidentyfikowano istniejące i potencjalne zagrożenia wewnętrzne i zewnętrzne rezerwatu oraz ich skutki, a także określono sposoby eliminacji zagrożeń lub ograniczania ich oddziaływań. Za najważniejsze zagrożenie istniejące uznano masowy ruch turystyczny w rezerwacie mający negatywny wpływ na florę i faunę rezerwatu oraz jego walory krajobrazowe. Jako główne sposoby eliminacji i ograniczania powyższego zagrożeń wskazano uporządkowanie infrastruktury turystycznej w rezerwacie, w szczególności w obrębie kopuły szczytowej Mogielicy, oraz kontrole przestrzegania przepisów prawa w rezerwacie.

Na podstawie zidentyfikowanych zagrożeń i sposobów ich eliminacji określono szczegółowe działania ochronne na okres 20 lat obowiązywania planu, z podaniem lokalizacji, rodzaju i zakresu tych działań. Wyszczególnione w załączniku nr 2 działania obejmują wykonanie nowej oraz uporządkowanie istniejącej infrastruktury turystycznej w kopule szczytowej Mogielicy, uporządkowanie przebiegu szlaków turystycznych oraz podejmowanie działań zapobiegających łamaniu zakazów obowiązujących w rezerwacie, w tym zakazu poruszania się poza wyznaczonymi szlakami, zanieczyszczania odpadami, rozniecania ognisk poza miejscami wyznaczonymi oraz ruchu pojazdów silnikowych. Zaplanowane zostały również działania z zakresu ochrony czynnej, które zakładają usunięcie drzew i krzewów z rumowiska skalnego oraz dalsze zapobieganie wkraczaniu tam drzew i krzewów, mające na celu przywrócenie gołoborzu właściwej struktury i funkcji.

Biorąc pod uwagę zidentyfikowane zagrożenia oraz zaplanowane działania ochronne uznano, że zasadne jest objęcie ochroną czynną pododdziałów 221a i 221b, w których znajdują się obiekty infrastruktury turystycznej oraz rumowisko skalne planowane do odsłonięcia. W pozostałej części rezerwatu nie wskazano istotnych zagrożeń uzasadniających

podejmowanie tam działań ochronnych, a więc teren ten będzie objęty ochroną ścisłą. W obszarze tym zasadne jest zaniechanie bezpośredniej ingerencji człowieka w stan ekosystemów, tworów i składników przyrody oraz w przebieg procesów przyrodniczych zachodzących w rezerwacie.

W planie ochrony nie wskazano obszarów i miejsc udostępnianych dla celów naukowych, edukacyjnych, turystycznych, rekreacyjnych i sportowych, o których mowa w art. 20 ust. 3 pkt 5 ustawy o ochronie przyrody. Miejsca udostępnione do ruchu pieszego wyznaczone zostaną osobnym zarządzeniem Regionalnego Dyrektora Ochrony Środowiska w Krakowie po uporządkowaniu infrastruktury turystycznej w rezerwacie. W planie ochrony nie wskazano również miejsc, w których może być prowadzona działalność wytwórcza, handlowa i rolnicza, o których mowa w art. 20 ust. 3 pkt 6 ww. ustawy, z racji braku w rezerwacie terenów umożliwiających prowadzenie takiej działalności.

W planie ochrony nie ustalono również miejsc, które mogą być wyznaczone w planie ochrony na podstawie art. 15 ust. 1 pkt. 4, 11, 14 i 16, tj. miejsc: udostępnionych do polowania, udostępnionych do prowadzenia działalności wytwórczej, handlowej i rolniczej, udostępnionych do połowu ryb i innych organizmów wodnych, udostępnionych do wprowadzania psów. Miejsc tych nie wyznaczono ze względu na uwarunkowania środowiska przyrodniczego rezerwatu oraz zagrożenia dla środowiska związane z tym rodzajem działalności człowieka.

W planie ochrony wskazano wymagania ochrony przyrody konieczne do uwzględnienia w ustaleniach planów ogólnych gmin Dobra i Słupnice oraz miejscowych planów zagospodarowania przestrzennego. Za najważniejsze uznano utrzymanie dotychczasowego sposobu zagospodarowania w rezerwacie i jego otulinie oraz zachowanie całości terenów leśnych i rolnych bez możliwości zabudowy. Celem eliminacji zagrożeń związanych z przekształcaniem terenów w otulinie rezerwatu wskazano również na konieczność rezygnacji z terenów urządzeń i obsługi sportu i rekreacji wyznaczonych w zasięgu otuliny w miejscowym planie zagospodarowania przestrzennego gminy Słupnice. Zachowanie stabilnych warunków w ekosystemie leśnym rezerwatu oraz ochrona naturalnych procesów ekologicznych w nim zachodzących są uwarunkowane utrzymaniem stabilnej równowagi przyrodniczej w ekosystemach leśnych i nieleśnych położonych w najbliższym otoczeniu rezerwatu oraz zachowaniem korytarzy ekologicznych łączących rezerwat z innymi ostojami przyrodniczymi. Znacząca ingerencja w aktualny stan zagospodarowania terenów położonych w otulinie rezerwatu, poprzez wprowadzanie terenów urządzeń i obsługi sportu i rekreacji, związanych z budową wyciągów i tras narciarskich może przyczynić się do spadku różnorodności biologicznej rezerwatu oraz pogorszyć stan siedlisk przyrodniczych i siedlisk gatunków będących przedmiotami ochrony obszaru Natura 2000.

W planie ochrony nie było możliwości uwzględnienia wyników audytu krajobrazowego, o którym mowa w art. 20 ust. 1 pkt 6 ustawy o ochronie przyrody, w związku z art. 38a ustawy z dnia 27 marca 2003 r. o planowaniu i zagospodarowaniu przestrzennym (Dz. U. z 2023 poz. 997, z późn. zm.), ze względu na brak sporządzonego audytu krajobrazowego dla obszaru województwa małopolskiego.

Zgodnie z art. 20 ust. 5 ustawy o ochronie przyrody plan ochrony dla rezerwatu przyrody w części pokrywającej się z obszarem Natura 2000 powinien uwzględniać zakres planu zadań ochronnych dla obszaru Natura 2000 albo zakres planu ochrony dla obszaru Natura 2000.

Południowy fragment rezerwatu przyrody „Mogielica” jest położony w granicach obszaru Natura 2000 Ostoja Gorczańska PLH120018, wyznaczonego rozporządzeniem Ministra Klimatu i Środowiska z dnia 20 maja 2022 r. w sprawie specjalnego obszaru ochrony

siedlisk Ostoja Gorczańska (PLH120018) (Dz. U. poz. 1322). Obszar ten nie posiada ustanowionego planu zadań ochronnych ani planu ochrony, a więc zachodzą ustawowe przesłanki do uwzględnienia w planie ochrony rezerwatu przyrody zakres planu zadań ochronnych dla części obszaru Natura 2000 pokrywającej się z rezerwatem.

W załączniku nr 3 zawarto opis granic obszaru Natura 2000 w części pokrywającej się z rezerwatem przyrody w postaci współrzędnych punktów załamania granicy. Powierzchnia obszaru objętego zakresem planu zadań ochronnych wynosi 5,35 ha. Mapę obszaru Natura 2000 w części pokrywającej się z rezerwatem przyrody zawiera załącznik nr 7.

W części obszaru Natura 2000 pokrywającej się z rezerwatem przyrody stwierdzono występowanie wyłącznie jednego siedliska przyrodniczego oraz jednego gatunku będących przedmiotami ochrony w obszarze Natura 2000 Ostoja Gorczańska PLH120018: 9110 kwaśne buczyny (*Luzulo-Fagetum*) oraz 1352 wilk *Canis lupus*. Z tego względu zagrożenia, cele działań ochronnych oraz działania ochronne odniesiono wyłącznie do zidentyfikowanych w granicach rezerwatu przedmiotów ochrony.

Identyfikację istniejących i potencjalnych zagrożeń dla zachowania właściwego stanu ochrony siedlisk przyrodniczych oraz gatunków i ich siedlisk będących przedmiotami ochrony w części obszaru Natura 2000 pokrywającej się z rezerwatem zawarto w załączniku nr 4. Zarówno dla kwaśnych buczyn jak i wilka zagrożenia istniejące związane są masowym ruchem turystycznym w rezerwacie mającym negatywny wpływ na przedmioty ochrony obszaru Natura 2000. W przypadku kwaśnych buczyn zidentyfikowano zagrożenie potencjalne, związane z ryzykiem pożarów na skutek niekontrolowanego rozpalania ognisk w obszarze. Za zagrożenie potencjalne dla wilka uznano powstawanie nowej zabudowy i infrastruktury w bezpośrednim sąsiedztwie rezerwatu w granicach obszaru Natura 2000.

W załączniku nr 5 ustalono cele działań ochronnych do osiągnięcia w okresie obowiązywania planu ochrony, odnoszące się do przedmiotów ochrony w części obszaru Natura 2000 pokrywającej się z rezerwatem. W odniesieniu do kwaśnych buczyn zaplanowano poprawę lub utrzymanie wartości wskaźników i parametrów określonych dla siedliska, wpływających na jego stan ochrony w obszarze. Cele działań ochronnych ustalone zostały biorąc pod uwagę aktualne uwarunkowania przyrodnicze i społeczno-ekonomiczne, a także z uwzględnieniem ograniczeń związanych z aktualnym stanem wiedzy oraz możliwymi do zastosowania środkami technicznymi. W przypadku wilka nie było możliwości oceny wartości parametrów i wskaźników stanu ochrony. Większość wskaźników dla wilka odnosi się do powierzchni 1 km² lub 100 km², a więc zbyt mała powierzchnia części obszaru Natura 2000 pokrywającej się z rezerwatem (5,35 ha) uniemożliwia poprawną ocenę wartości wskaźników. Ocena parametrów i wskaźników dla całego obszaru Natura 2000 Ostoja Gorczańska PLH120018 została zawarta w tymczasowych celach ochrony dla obszaru przyjętych obwieszczeniem Regionalnego Dyrektora Ochrony Środowiska w Krakowie znak: OP.6323.1.2022.MSk z dnia 25 maja 2022 r.

Na podstawie zidentyfikowanych zagrożeń w załączniku nr 6 ustalono działania ochronne zapewniające skuteczne i efektywne osiągnięcie celów działań ochronnych. W stosunku do siedliska kwaśnej buczyny zaplanowano działania polegające na ograniczeniu ingerencji w naturalne procesy zachodzące w siedlisku. Zarówno w przypadku tego siedliska jak i wilka zaplanowano również działania zmniejszające i ograniczające presję człowieka na siedlisko i gatunek poprzez kontrole przestrzegania przepisów prawa w rezerwacie oraz utrzymanie w należytym stanie infrastruktury turystycznej. Ustalono również działania związane z monitoringiem stanu przedmiotów ochrony oraz realizacji działań ochronnych. Monitoring będzie realizowany zgodnie z wytycznymi i obowiązującymi standardami metodycznymi do Państwowego Monitoringu Środowiska Głównego Inspektora Ochrony Środowiska. Dla wszystkich działań ochronnych wskazano obszar wdrażania oraz

podmioty odpowiedzialne za ich wykonanie. W przypadku działań dotyczących ochrony czynnej siedlisk przyrodniczych i gatunków zwierząt oraz ich siedlisk podmiotem tym jest zarządca gruntów w rezerwacie (Nadleśnictwo Limanowa), a działania wykonywane będą na podstawie porozumienia ze sprawującym nadzór nad obszarem Natura 2000 (Regionalny Dyrektor Ochrony Środowiska w Krakowie). W przypadku działań dotyczących monitoringu stanu przedmiotów ochrony oraz monitoringu realizacji celów działań ochronnych podmiotem odpowiedzialnym jest Regionalna Dyrekcja Ochrony Środowiska w Krakowie. Ze względu na właściwe rozpoznanie terenu rezerwatu w ramach prac nad sporządzeniem projektu planu ochrony nie przewidziano działań dotyczących uzupełnienia stanu wiedzy o przedmiotach ochrony i uwarunkowaniach ich ochrony.

Na podstawie art. 19 ust. 1a ustawy o ochronie przyrody oraz § 3 i § 6 rozporządzenia Ministra Środowiska z dnia 12 maja 2005 r. w sprawie sporządzania projektu planu ochrony dla parku narodowego, rezerwatu przyrody i parku krajobrazowego, dokonywania zmian w tym planie oraz ochrony zasobów, tworów i składników przyrody (Dz. U. poz. 794) zapewniono możliwość udziału społeczeństwa w postępowaniu, którego przedmiotem było sporządzenie projektu planu ochrony dla rezerwatu przyrody, na zasadach określonych w art. 39 ust. 1 pkt. 1-5 ustawy z dnia 3 października 2008 r. o udostępnianiu informacji o środowisku i jego ochronie, udziale społeczeństwa w ochronie środowiska oraz o ocenach oddziaływania na środowisko (Dz. z 2023 r. poz. 1094, z późn. zm.).

W okresie od 2024 r. do 2024 r. projekt zarządzenia podlegał wyłożeniu do publicznego wglądu. Obwieszczenie Regionalnego Dyrektora Ochrony Środowiska w Krakowie znak: z dnia 2024 r. informujące o możliwości zapoznania się oraz składania uwag i wniosków do ww. projektu zarządzenia było zamieszczone w Biuletynie Informacji Publicznej Regionalnej Dyrekcji Ochrony Środowiska w Krakowie oraz na tablicy ogłoszeń w siedzibie Dyrekcji. Obwieszczenie było także opublikowane w dnia 2024 r. W obwieszczeniu podano informację o terminie i miejscu zapoznania się z projektem zarządzenia, który był dostępny w Biuletynie Informacji Publicznej Regionalnej Dyrekcji Ochrony Środowiska w Krakowie oraz wraz z dokumentacją w siedzibie Dyrekcji. Ponadto obwieszczenie przekazano w dniu 2024 r. do wywieszenia na tablicy ogłoszeń w siedzibie Urzędu.

Podczas wyłożenia do publicznego wglądu, do projektu zarządzenia zgłoszono uwagi i wnioski. Sposób ich rozpatrzenia przedstawia poniższa tabela.

Podmiot zgłaszający	Uwaga lub wniosek	Sposób rozpatrzenia

Rozpatrzenie uwag

Zgodnie z art. 19 ust. 2 ustawy o ochronie przyrody w dniu 2024 r. Regionalny Dyrektor Ochrony Środowiska w Krakowie wystąpił do Rady Gminy Dobra oraz Rady Gminy Słopnice o zaopiniowanie projektu planu ochrony dla rezerwatu przyrody „Mogielica”. Rada Gminy Dobra Rada Gminy Słopnice

W dniu 2024 r. Regionalny Dyrektor Ochrony Środowiska w Krakowie wystąpił do Nadleśnictwa Limanowa o zaopiniowanie projektu planu ochrony dla rezerwatu przyrody „Mogielica”. Pismem znak: z dnia 2024 r. Nadleśniczy Nadleśnictwa Limanowa pozytywnie zaopiniowała projekt zarządzenia.

Regionalna Rada Ochrony Przyrody w Krakowie na posiedzeniu w dniu 2024 r. pozytywnie zaopiniowała projekt zarządzenia.

Projekt zarządzenia, zgodnie z art. 59 ust. 2 ustawy z dnia 23 stycznia 2009 r. o wojewodzie i administracji rządowej w województwie (Dz. U. z 2023 r. poz. 190), został uzgodniony przez Wojewodę Małopolskiego w piśmie znak: z dnia 2024 r.