

ZARZĄDZENIE
REGIONALNEGO DYREKTORA OCHRONY ŚRODOWISKA W KIELCACH
z dnia2023 r.
w sprawie ustanowienia planu zadań ochronnych dla obszaru Natura 2000
Ostoja Barcza PLH260025

Na podstawie art. 28 ust. 5 ustawy z dnia 16 kwietnia 2004 r. o ochronie przyrody (Dz. U. z 2023 r. poz. 1336, 1688 i 1890) zarządza się, co następuje:

§ 1. Ustanawia się plan zadań ochronnych dla obszaru Natura 2000 Ostoja Barcza PLH260025, zwanego dalej „obszarem Natura 2000”.

§ 2. Plan zadań ochronnych obejmuje cały obszar Natura 2000 z wyłączeniem gruntów pozostających w zarządzie Państwowego Gospodarstwa Leśnego Lasy Państwowe Nadleśnictwo Zagnańsk.

§ 3. Opis granic obszaru Natura 2000 w postaci wykazu współrzędnych punktów załamania granicy w układzie współrzędnych płaskich prostokątnych PL-1992 przedstawia załącznik nr 1.

§ 4. Mapę obszaru Natura 2000 zawiera załącznik nr 2.

§ 5. Identyfikację istniejących i potencjalnych zagrożeń dla zachowania właściwego stanu ochrony siedlisk przyrodniczych oraz gatunków zwierząt i ich siedlisk będących przedmiotami ochrony przedstawia załącznik nr 3.

§ 6. Cele działań ochronnych zawiera załącznik nr 4.

§ 7. Określenie działań ochronnych ze wskazaniem podmiotów odpowiedzialnych za ich wykonanie i obszarów ich wdrażania przedstawia tabela i mapa poglądowa w załączniku nr 5.

§ 8. Zarządzenie wchodzi w życie po upływie 14 dni od dnia ogłoszenia.

Załącznik Nr 1 do Zarządzenia Regionalnego Dyrektora Ochrony Środowiska w Kielcach z dnia..... 2023 r. w sprawie ustanowienia planu zadań ochronnych dla obszaru Natura 2000 Ostoja Barcza PLH260025

OPIS GRANIC OBSZARU NATURA 2000

Granice obszaru Natura 2000 opisano w oparciu o punkty załamania, dla których podano współrzędne geograficzne w układzie współrzędnych płaskich prostokątnych PL-1992.

Lp.	X	Y	
1	343950,71	620238,27	Część 1
2	343949,19	620238,22	Część 1
3	343949,10	620238,72	Część 1
4	343947,23	620248,03	Część 1
5	343945,34	620257,53	Część 1
6	343944,30	620262,69	Część 1
7	343906,32	620277,42	Część 1
8	343865,31	620297,26	Część 1
9	343844,15	620329,01	Część 1
10	343836,21	620366,05	Część 1
11	343820,33	620377,96	Część 1
12	343840,18	620408,39	Część 1
13	343866,64	620436,17	Część 1
14	343891,77	620436,17	Część 1
15	343909,81	620435,23	Część 1
16	343909,77	620435,42	Część 1
17	343907,65	620446,11	Część 1
18	343906,86	620450,13	Część 1
19	343904,52	620461,90	Część 1
20	343903,71	620465,99	Część 1
21	343902,03	620474,50	Część 1
22	343902,00	620474,64	Część 1
23	343876,90	620467,28	Część 1
24	343814,72	620477,86	Część 1
25	343800,17	620505,65	Część 1
26	343782,97	620544,01	Część 1
27	343745,93	620608,83	Część 1
28	343711,54	620660,43	Część 1
29	343670,53	620821,82	Część 1
30	343661,27	620872,09	Część 1
31	343636,13	620893,26	Część 1
32	343591,05	620909,54	Część 1
33	343589,26	620911,46	Część 1
34	343563,85	620923,19	Część 1
35	343521,84	620957,38	Część 1

36	343465,17	620998,42	Część 1
37	343417,29	621019,92	Część 1
38	343373,32	621062,91	Część 1
39	343346,94	621100,04	Część 1
40	343308,83	621166,48	Część 1
41	343292,22	621225,11	Część 1
42	343277,56	621278,85	Część 1
43	343282,45	621307,19	Część 1
44	343281,64	621307,54	Część 1
45	343273,98	621340,74	Część 1
46	343256,78	621400,27	Część 1
47	343246,28	621412,10	Część 1
48	343131,24	621387,80	Część 1
49	343132,07	621417,36	Część 1
50	343224,99	621436,09	Część 1
51	343215,79	621446,46	Część 1
52	343132,37	621429,35	Część 1
53	343132,61	621441,42	Część 1
54	343197,57	621454,54	Część 1
55	343170,79	621466,42	Część 1
56	343150,95	621486,26	Część 1
57	343141,69	621561,67	Część 1
58	343129,78	621647,66	Część 1
59	343133,75	621744,23	Część 1
60	343158,89	621860,65	Część 1
61	343178,73	621981,03	Część 1
62	343182,85	622050,42	Część 1
63	343199,38	622087,21	Część 1
64	343199,74	622088,01	Część 1
65	343264,78	622232,76	Część 1
66	343276,33	622258,42	Część 1
67	343346,69	622414,76	Część 1
68	343385,71	622501,20	Część 1
69	343386,91	622503,85	Część 1
70	343386,97	622503,99	Część 1
71	343402,32	622538,01	Część 1

72	343413,75	622563,34	Część 1
73	343417,18	622570,94	Część 1
74	343482,62	622716,51	Część 1
75	343523,35	622807,98	Część 1
76	343575,24	622923,47	Część 1
77	343576,10	622925,38	Część 1
78	343424,29	622935,97	Część 1
79	343478,35	623053,90	Część 1
80	343493,51	623086,78	Część 1
81	343522,58	623149,87	Część 1
82	343528,83	623163,33	Część 1
83	343578,55	623270,48	Część 1
84	343620,04	623359,88	Część 1
85	343637,91	623398,32	Część 1
86	343643,97	623411,36	Część 1
87	343648,11	623420,27	Część 1
88	343324,56	623445,79	Część 1
89	343314,24	623483,10	Część 1
90	343265,03	623476,75	Część 1
91	343071,35	623487,07	Część 1
92	342891,17	623492,62	Część 1
93	342854,66	623500,56	Część 1
94	342859,42	623514,85	Część 1
95	342788,78	623513,26	Część 1
96	342754,65	623503,73	Część 1
97	342445,88	623524,37	Część 1
98	342060,91	623547,39	Część 1
99	342058,65	623546,62	Część 1
100	342064,99	623530,24	Część 1
101	342069,32	623458,82	Część 1
102	342058,50	623348,43	Część 1
103	342067,16	623229,39	Część 1
104	342064,99	623088,71	Część 1
105	342067,16	622898,24	Część 1
106	342073,65	622670,98	Część 1
107	342069,45	622502,70	Część 1
108	342072,81	622503,61	Część 1
109	342075,99	622480,59	Część 1
110	342075,99	622462,33	Część 1
111	342086,31	622407,56	Część 1
112	342102,98	622365,49	Część 1
113	342141,87	622344,06	Część 1
114	342194,26	622336,13	Część 1
115	342252,20	622332,95	Część 1
116	342256,96	622302,79	Część 1

117	342343,48	622297,23	Część 1
118	342341,90	622283,74	Część 1
119	342357,77	622259,93	Część 1
120	342364,12	622250,40	Część 1
121	342446,67	622244,84	Część 1
122	342472,86	622186,90	Część 1
123	342471,28	622159,12	Część 1
124	342491,12	622117,84	Część 1
125	342514,14	622058,31	Część 1
126	342534,78	622010,69	Część 1
127	342509,38	621970,21	Część 1
128	342495,88	621940,04	Część 1
129	342493,04	621935,30	Część 1
130	342694,60	621922,07	Część 1
131	342670,79	621891,64	Część 1
132	342673,43	621829,46	Część 1
133	342687,99	621787,13	Część 1
134	342713,12	621735,54	Część 1
135	342771,33	621734,21	Część 1
136	342772,65	621711,72	Część 1
137	342756,78	621653,52	Część 1
138	342742,23	621617,80	Część 1
139	342695,92	621580,76	Część 1
140	342665,50	621522,55	Część 1
141	342678,73	621478,89	Część 1
142	342705,18	621425,97	Część 1
143	342752,81	621415,39	Część 1
144	342760,75	621394,22	Część 1
145	342838,80	621394,22	Część 1
146	342848,06	621427,30	Część 1
147	343012,10	621418,04	Część 1
148	343025,33	621386,29	Część 1
149	343022,69	621359,83	Część 1
150	343042,53	621338,66	Część 1
151	343066,34	621318,82	Część 1
152	343067,66	621295,01	Część 1
153	343068,99	621255,32	Część 1
154	343071,63	621197,11	Część 1
155	343081,78	621187,24	Część 1
156	343083,34	621188,32	Część 1
157	343083,12	621187,00	Część 1
158	343126,11	621195,80	Część 1
159	343133,93	621142,06	Część 1
160	343137,84	621096,13	Część 1
161	343165,20	621097,11	Część 1

162	343195,49	621107,86	Część 1
163	343204,28	621127,40	Część 1
164	343221,87	621136,19	Część 1
165	343247,27	621109,81	Część 1
166	343268,77	621090,27	Część 1
167	343281,47	621057,05	Część 1
168	343299,06	621036,53	Część 1
169	343335,21	621007,22	Część 1
170	343380,16	620976,93	Część 1
171	343428,04	620961,29	Część 1
172	343498,39	620923,19	Część 1
173	343521,84	620894,85	Część 1
174	343526,72	620868,47	Część 1
175	343529,72	620867,08	Część 1
176	343544,85	620819,18	Część 1
177	343568,66	620757,00	Część 1
178	343583,21	620712,02	Część 1
179	343580,57	620678,95	Część 1
180	343607,02	620633,97	Część 1
181	343620,25	620600,89	Część 1
182	343661,27	620595,60	Część 1
183	343686,40	620567,82	Część 1
184	343711,54	620529,46	Część 1
185	343726,09	620487,12	Część 1
186	343745,93	620444,79	Część 1
187	343741,96	620383,94	Część 1
188	343761,81	620354,83	Część 1
189	343794,88	620356,16	Część 1
190	343817,37	620320,44	Część 1
191	343818,69	620282,07	Część 1
192	343775,04	620256,94	Część 1
193	343796,20	620165,65	Część 1
194	343862,35	620181,53	Część 1
195	343900,71	620181,53	Część 1
196	343902,07	620179,66	Część 1
197	343950,71	620238,27	Część 1
198	344136,50	625023,61	Część 2
199	344171,65	625029,63	Część 2
200	344175,15	625030,23	Część 2
201	344169,51	625057,05	Część 2
202	344169,11	625058,95	Część 2
203	344131,03	625049,84	Część 2
204	344136,50	625023,61	Część 2
205	346595,57	624302,80	Część 3
206	346561,86	624334,99	Część 3

207	346557,60	624339,06	Część 3
208	346530,53	624359,80	Część 3
209	346498,18	624372,91	Część 3
210	346458,36	624386,78	Część 3
211	346430,54	624398,98	Część 3
212	346402,68	624418,56	Część 3
213	346371,19	624448,02	Część 3
214	346335,48	624478,10	Część 3
215	346292,15	624500,61	Część 3
216	346285,08	624514,11	Część 3
217	346243,04	624527,11	Część 3
218	346239,86	624527,01	Część 3
219	346228,77	624526,68	Część 3
220	346203,21	624547,08	Część 3
221	346186,87	624564,51	Część 3
222	346184,72	624566,80	Część 3
223	346166,86	624587,51	Część 3
224	346163,74	624591,12	Część 3
225	346160,74	624594,60	Część 3
226	346156,20	624599,86	Część 3
227	346142,24	624620,97	Część 3
228	346121,39	624634,33	Część 3
229	346120,64	624634,45	Część 3
230	346059,22	624644,52	Część 3
231	345953,29	624641,24	Część 3
232	345914,29	624647,75	Część 3
233	345889,22	624660,54	Część 3
234	345887,60	624661,36	Część 3
235	345858,02	624694,58	Część 3
236	345830,16	624735,35	Część 3
237	345770,98	624779,90	Część 3
238	345715,59	624820,23	Część 3
239	345703,98	624828,68	Część 3
240	345675,79	624855,92	Część 3
241	345667,40	624878,52	Część 3
242	345657,46	624905,30	Część 3
243	345652,78	624949,28	Część 3
244	345648,97	624965,60	Część 3
245	345648,51	624967,56	Część 3
246	345644,80	624983,48	Część 3
247	345631,72	625014,69	Część 3
248	345582,26	625096,38	Część 3
249	345579,24	625101,42	Część 3
250	345551,99	625146,81	Część 3
251	345550,83	625148,74	Część 3

252	345523,61	625194,06	Część 3
253	345521,90	625196,91	Część 3
254	345504,87	625225,27	Część 3
255	345473,41	625277,68	Część 3
256	345425,09	625356,54	Część 3
257	345421,92	625361,81	Część 3
258	345382,05	625428,19	Część 3
259	345370,30	625447,75	Część 3
260	345364,94	625456,64	Część 3
261	345315,09	625539,32	Część 3
262	345296,35	625574,05	Część 3
263	345290,59	625584,72	Część 3
264	345275,26	625608,14	Część 3
265	345273,96	625610,13	Część 3
266	345237,91	625665,18	Część 3
267	345203,47	625716,42	Część 3
268	345189,08	625731,63	Część 3
269	345159,77	625762,91	Część 3
270	345132,88	625798,11	Część 3
271	345118,07	625839,37	Część 3
272	345113,14	625867,41	Część 3
273	345119,60	625949,58	Część 3
274	345129,93	626058,37	Część 3
275	345130,12	626060,37	Część 3
276	345137,56	626143,74	Część 3
277	345143,90	626213,96	Część 3
278	345149,21	626267,36	Część 3
279	345153,81	626313,70	Część 3
280	345155,35	626330,91	Część 3
281	345162,51	626411,05	Część 3
282	345170,98	626511,63	Część 3
283	345171,29	626514,91	Część 3
284	345171,49	626516,94	Część 3
285	345179,83	626605,16	Część 3
286	345188,26	626714,94	Część 3
287	345194,44	626805,65	Część 3
288	345197,83	626855,49	Część 3
289	345200,08	626872,71	Część 3
290	345202,19	626880,44	Część 3
291	345204,07	626879,79	Część 3
292	345206,64	626887,35	Część 3
293	345204,75	626887,99	Część 3
294	345210,19	626904,66	Część 3
295	345229,05	626962,51	Część 3
296	345244,25	627005,72	Część 3

297	345244,96	627007,73	Część 3
298	345244,98	627007,78	Część 3
299	345229,04	627005,98	Część 3
300	345228,72	627005,04	Część 3
301	345228,34	627003,93	Część 3
302	345215,81	626967,00	Część 3
303	345197,20	626909,62	Część 3
304	345195,99	626905,89	Część 3
305	345194,10	626900,06	Część 3
306	345192,83	626901,59	Część 3
307	345187,54	626887,00	Część 3
308	345190,57	626886,59	Część 3
309	345187,00	626876,10	Część 3
310	345184,16	626856,27	Część 3
311	345181,47	626806,40	Część 3
312	345175,51	626715,68	Część 3
313	345165,90	626606,40	Część 3
314	345157,99	626515,80	Część 3
315	345157,82	626513,81	Część 3
316	345157,65	626511,81	Część 3
317	345148,56	626412,29	Część 3
318	345139,88	626314,94	Część 3
319	345130,96	626215,12	Część 3
320	345125,26	626159,49	Część 3
321	345115,18	626156,35	Część 3
322	345082,51	626192,37	Część 3
323	345055,71	626222,38	Część 3
324	345032,31	626239,19	Część 3
325	344999,38	626261,94	Część 3
326	344932,82	626309,58	Część 3
327	344854,89	626363,77	Część 3
328	344820,22	626389,44	Część 3
329	344803,21	626405,15	Część 3
330	344789,11	626425,21	Część 3
331	344774,69	626460,22	Część 3
332	344760,17	626479,64	Część 3
333	344758,56	626481,79	Część 3
334	344756,58	626484,44	Część 3
335	344707,43	626575,57	Część 3
336	344674,58	626627,01	Część 3
337	344667,56	626619,28	Część 3
338	344700,17	626558,36	Część 3
339	344741,51	626482,67	Część 3
340	344742,26	626480,97	Część 3
341	344743,17	626479,00	Część 3

342	344752,71	626458,26	Część 3
343	344756,81	626449,34	Część 3
344	344791,28	626393,48	Część 3
345	344814,34	626373,09	Część 3
346	344851,22	626349,30	Część 3
347	344923,70	626296,27	Część 3
348	344969,90	626265,34	Część 3
349	344961,04	626253,20	Część 3
350	344992,68	626231,93	Część 3
351	345001,24	626241,14	Część 3
352	345024,12	626227,06	Część 3
353	345044,96	626210,45	Część 3
354	345073,04	626181,14	Część 3
355	345116,12	626130,10	Część 3
356	345121,18	626118,61	Część 3
357	345114,63	626059,57	Część 3
358	345114,42	626057,68	Część 3
359	345113,29	626047,43	Część 3
360	345104,75	625953,22	Część 3
361	345096,27	625868,11	Część 3
362	345100,23	625833,46	Część 3
363	345122,40	625785,90	Część 3
364	345151,32	625749,58	Część 3
365	345180,12	625718,67	Część 3
366	345186,06	625711,62	Część 3
367	345186,72	625710,84	Część 3
368	345205,65	625688,37	Część 3
369	345225,42	625656,89	Część 3
370	345252,44	625609,66	Część 3
371	345253,59	625607,65	Część 3
372	345257,72	625600,41	Część 3
373	345244,94	625591,53	Część 3
374	345262,77	625548,33	Część 3
375	345284,39	625558,26	Część 3
376	345302,76	625528,73	Część 3
377	345334,29	625479,71	Część 3
378	345360,22	625439,40	Część 3
379	345414,14	625349,72	Część 3
380	345423,15	625335,09	Część 3
381	345426,21	625330,12	Część 3
382	345462,32	625271,12	Część 3
383	345508,88	625193,19	Część 3
384	345512,91	625186,45	Część 3
385	345535,13	625148,80	Część 3
386	345536,34	625146,74	Część 3

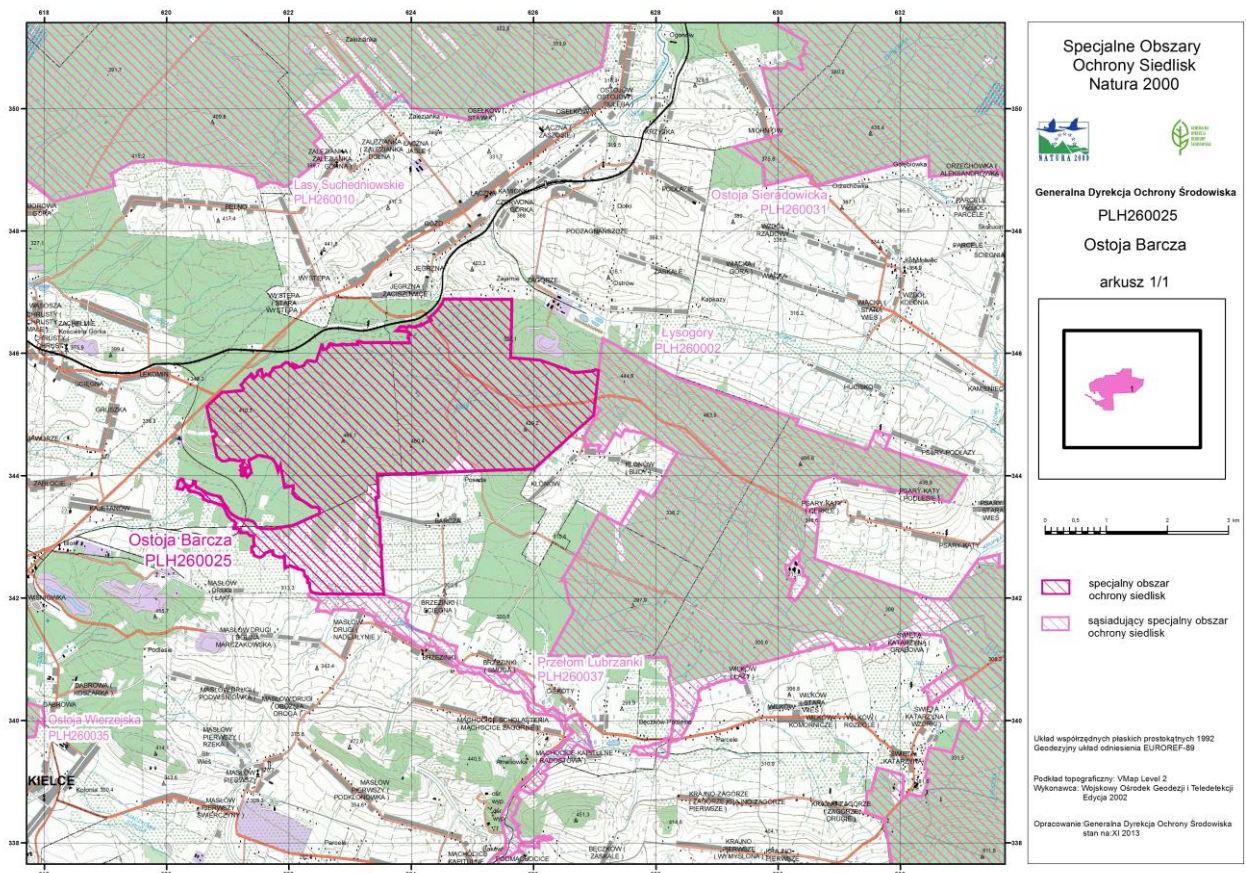
387	345562,25	625102,62	Część 3
388	345567,80	625093,17	Część 3
389	345618,41	625008,10	Część 3
390	345621,96	624998,92	Część 3
391	345630,02	624978,06	Część 3
392	345638,52	624946,70	Część 3
393	345643,09	624906,54	Część 3
394	345648,90	624877,44	Część 3
395	345650,03	624871,78	Część 3
396	345650,38	624870,87	Część 3
397	345651,28	624868,54	Część 3
398	345660,31	624845,24	Część 3
399	345692,67	624819,28	Część 3
400	345769,26	624764,45	Część 3
401	345769,84	624760,41	Część 3
402	345770,89	624753,00	Część 3
403	345785,19	624750,84	Część 3
404	345788,76	624750,30	Część 3
405	345816,00	624726,99	Część 3
406	345847,40	624683,06	Część 3
407	345881,80	624639,12	Część 3
408	345891,17	624635,04	Część 3
409	345909,53	624628,74	Część 3
410	345954,40	624627,70	Część 3
411	346039,45	624628,45	Część 3
412	346040,99	624628,46	Część 3
413	346059,87	624628,63	Część 3
414	346106,16	624620,54	Część 3
415	346132,56	624606,34	Część 3
416	346149,96	624588,19	Część 3
417	346164,84	624569,87	Część 3
418	346167,74	624566,30	Część 3
419	346173,71	624558,95	Część 3
420	346207,99	624524,39	Część 3
421	346245,64	624501,72	Część 3
422	346281,88	624489,56	Część 3
423	346324,51	624467,72	Część 3
424	346363,52	624438,42	Część 3
425	346394,66	624408,68	Część 3
426	346422,23	624388,00	Część 3
427	346433,35	624379,90	Część 3
428	346453,11	624370,40	Część 3
429	346496,21	624359,46	Część 3
430	346524,06	624346,33	Część 3
431	346542,76	624332,59	Część 3

432	346546,57	624329,79	Część 3
433	346547,71	624328,95	Część 3
434	346563,44	624313,49	Część 3
435	346573,14	624303,96	Część 3

436	346583,42	624293,85	Część 3
437	346585,39	624288,07	Część 3
438	346595,57	624302,80	Część 3

Załącznik Nr 2 do Zarządzenia Regionalnego Dyrektora Ochrony Środowiska w Kielcach z dnia..... 2023 r. w sprawie ustanowienia planu zadań ochronnych dla obszaru Natura 2000 Ostoja Barcza PLH260025

MAPA OBSZARU NATURA 2000



Załącznik Nr 3 do Zarządzenia Regionalnego Dyrektora Ochrony Środowiska w Kielcach z dnia..... 2023 r. w sprawie ustanowienia planu zadań ochronnych dla obszaru Natura 2000 Ostoja Barcza PLH260025

**IDENTYFIKACJA ISTNIEJĄCYCH I POTENCJALNYCH ZAGROŻEŃ DLA
ZACHOWANIA WŁAŚCIWEGO STANU OCHRONY PRZEDMIOTÓW OCHRONY
W OBSZARZE NATURA 2000**

Lp.	Przedmiot ochrony	Zagrożenia		Opis zagrożenia
		Istniejące	Potencjalne	
Siedliska przyrodnicze				
1	*6230 Górskie i niżowe murawy bliźniczkowe (<i>Nardion</i> platy bogate florystycznie)	A03.03 Zaniechanie/brak koszenia A04.03 Zarzucenie pasterstwa, brak wypasu K02.01 Zmiana składu gatunkowego (sukcesja) I02 Problematyczne gatunki rodzime	X Brak zagrożeń i nacisków	<u>Zagrożenia istniejące:</u> A03.03, A04.03, K02.01 Głównym zagrożeniem jest przekształcanie struktury siedliska na skutek procesów wtórnej sukcesji w wyniku zaprzestania dotychczasowego użytkowania kośnego i wypasu oraz wkraczanie podrostu drzew i krzewów, co może prowadzić do wykształcania się zbiorowisk zaroślowych i leśnych a w konsekwencji do zmniejszania się powierzchni muraw. I02 Ekspansja gatunków rodzimych – śmiełek darniowy <i>Deschampsia cespitosa</i> i kłosówka miękka <i>Holcus mollis</i> może prowadzić do ujednoczenia składu gatunkowego płatów siedliska. <u>Zagrożenia potencjalne:</u> Brak
2	6410 Zmiennowilgotne łąki trzęślicowe (<i>Molinion</i>)	U Nieznane zagrożenie lub nacisk	U Nieznane zagrożenie lub nacisk	Brak wystarczającej wiedzy nt. siedliska przyrodniczego.
3	6510 Niżowe i górskie świeże łąki użytkowane ekstensywnie (<i>Arrhenatherion elatioris</i>)	U Nieznane zagrożenie lub nacisk	U Nieznane zagrożenie lub nacisk	Brak wystarczającej wiedzy nt. siedliska przyrodniczego.
4	7140 Torfowiska przejściowe i trzęsawiska (przeważnie z roślinnością z <i>Scheuchzerio-Caricetea nigrae</i>)	K02.01 Zmiana składu gatunkowego (sukcesja) ekspansja drzew i krzewów	J02.01 Zasypywanie terenu, melioracje i osuszanie – ogólnie	<u>Zagrożenia istniejące:</u> K02.01 Zagrożeniem dla siedliska są procesy sukcesyjne – wkraczanie podrostu drzew i krzewów, głównie wierzb i brzoź, <u>Zagrożenia potencjalne:</u> J02.01 Zmiana stosunków wodnych (osuszanie wynikające z prac

				melioracyjnych).
5	9170 Grąd środkowoeuropejski lub subkontynentalny (<i>Galio – Carpinetum, Tilio – Carpinetum</i>)	U Nieznane zagrożenie lub nacisk	U Nieznane zagrożenie lub nacisk	Brak wystarczającej wiedzy nt. siedliska przyrodniczego.
Gatunki zwierząt				
1	1032 Skójką gruboskorupowa <i>Unio crassus</i>	J02.02 – usuwanie osadów (mułu) H01.01 – zanieczyszczenie wód powierzchniowych z zakładów przemysłowych	E01.03 – zabudowa rozproszona	<u>Zagrożenia istniejące:</u> J02.02, H01.01 Zagrożeniem dla gatunku są okresowe prace utrzymaniowe na rzece, w tym usuwanie tam bobrowych, które mogą powodować uruchamianie osadów dennych, spływających z nurtem i pogarszających stan fizykochemiczny rzeki. <u>Zagrożenia potencjalne:</u> E01.03 Rozwój zabudowy w zlewni bezpośredniej rzeki zwiększa ryzyko zanieczyszczenia rzeki ściekami i odpadami, a także presję na regulację wód, mającą na celu ograniczenie ryzyka powodziowego.
2	1065 Przeplatka aurinia <i>Euphydryas aurinia</i>	A03.03 Zaniechanie/brak koszenia A04.03 Zarzucenie pasterstwa, brak wypasu K02.01 Zmiana składu gatunkowego (sukcesja)	X Brak zagrożeń i nacisków	<u>Zagrożenia istniejące:</u> A03.03, A04.03, K02.01 Najważniejszym zagrożeniem dla gatunku jest odchodzenie od tradycyjnej ekstensywnej gospodarki łąkarskiej, powodujące uruchomienie przemian sukcesyjnych, dominację gatunków ekspansywnych i powolną degradację siedliska gatunku. <u>Zagrożenia potencjalne:</u> Brak
3	1163 głowacz biało pletwy <i>Cottus gobio</i>	U Nieznane zagrożenie lub nacisk	U Nieznane zagrożenie lub nacisk	Brak wystarczającej wiedzy nt. gatunku

Załącznik Nr 4 do Zarządzenia Regionalnego Dyrektora Ochrony Środowiska w Kielcach z dnia..... 2023 r. w sprawie ustanowienia planu zadań ochronnych dla obszaru Natura 2000 Ostoja Barcza PLH260025

CELE DZIAŁAŃ OCHRONNYCH

Lp.	Siedlisko przyrodnicze lub gatunek	Parametr/wskaźnik stanu ochrony ¹⁾	Cele działań ochronnych ²⁾
Siedliska przyrodnicze			
1.	*6230 Górskie i niżowe murawy bliźniczkowe (<i>Nardion</i> płaty bogate florystycznie)	Powierzchnia siedliska	Utrzymanie siedliska w obszarze na powierzchni 1,47 ha
Gatunki charakterystyczne		Utrzymanie aktualnej oceny wskaźnika FV na 3 stanowiskach (<i>gatunków charakterystycznych powyżej 6</i>) i U1 na 2 stanowiskach (<i>gatunków charakterystycznych jest od 4 do 6</i>).	
Gatunki dominujące		Utrzymanie aktualnej oceny wskaźnika U1 na 5 stanowiskach (<i>procent pokrycia bliźniczki psiej traneki Nardus stricta w transekcje 30-50% lub obecne 1-2 gatunki charakterystyczne dla rzędu Nardetalia o pokryciu >25%</i>)	
Bogactwo gatunkowe		Utrzymanie aktualnej oceny wskaźnika FV na 3 stanowiskach (<i>>25 gatunków/ 25m²</i>) i oceny U1 na 2 stanowiskach (<i>10-25 gatunków/ 25m²</i>)	
Obce gatunki inwazyjne		Utrzymanie aktualnej oceny wskaźnika FV na 5 stanowiskach (<i>brak</i>)	
Rodzime gatunki ekspansywne roślin zielnych		Utrzymanie aktualnej oceny wskaźnika FV na 2 stanowiskach (<i>łącznie pokrycie gatunków ekspansywnych jest mniejsze niż 20 %</i>) i U1 na 3 stanowiskach (<i>gatunki ekspansywne zajmują 20-30 % powierzchni</i>).	
Ekspansja krzewów i podrostu drzew		Utrzymanie aktualnej oceny wskaźnika FV na 1 stanowisku i poprawa z U1 do FV na 4 stanowiskach (<i>pokrycie przez krzewy i podrosty drzew w warstwie B mniejsze niż 10-25 %</i>)	
Eutrofizacja		Utrzymanie aktualnej oceny wskaźnika FV na 5 stanowiskach	

			<i>(brak oznak, ewentualną przyczyną wzrostu żywności siedliska jest wyłącznie naturalna sukcesja a pokrycie gatunków nitrofilnych nieznaczne)</i>
		Struktura przestrzenna płatów siedliska	Utrzymanie aktualnej oceny wskaźnika U1 na 5 stanowiskach <i>(stan pośredni)</i> .
2	6410 Zmiennowilgotne łąki trzęślicowe <i>(Molinion)</i>	Nie określa się. Weryfikacja występowania siedliska przyrodniczego w obszarze.	
3	6510 Niżowe i górskie świeże łąki użytkowane ekstensywnie <i>(Arrhenatherion elatioris)</i>	Nie określa się. Weryfikacja występowania siedliska przyrodniczego w obszarze.	
4.	7140 Torfowiska przejściowe i trzęsawiska (przeważnie z roślinności z <i>Scheuchzeria-Caricetea nigrae</i>)	Powierzchnia siedliska	Utrzymanie siedliska w obszarze na powierzchni 0,06 ha z uwzględnieniem naturalnych procesów
		Gatunki charakterystyczne	Utrzymanie aktualnej oceny wskaźnika U1 <i>(liczba gatunków charakterystycznych mieści się w przedziale od 4 do 6)</i> .
		Gatunki dominujące	Utrzymanie aktualnej oceny wskaźnika U1 <i>(bak wyraźnych dominantów, udział gatunków charakterystycznych dla siedliska i innych mniej więcej równy)</i>
		Pokrycie i struktura gatunkowa mchów	Utrzymanie aktualnej oceny wskaźnika U1 <i>(całkowite pokrycie mchów występuje w przedziale 20-50 % lub całkowite pokrycie mchów zajmuje ponad 50 % powierzchni, ale mchy torfowe zajmują poniżej 50% całkowitej powierzchni porośniętej przez wszystkie gatunki mchów)</i> .
		Obce gatunki inwazyjne	Utrzymanie aktualnej oceny wskaźnika FV <i>(brak obcych gatunków inwazyjnych)</i> .
		Gatunki ekspansywne roślin zielnych	Utrzymanie aktualnej oceny wskaźnika FV <i>(brak gatunków ekspansywnych roślin zielnych)</i> .
		Obecność krzewów i podrostu drzew	Poprawa wskaźnika z U1 na FV <i>(całkowite usunięcie krzewów i podrostu drzew lub pozostawienie pojedynczych sztuk z pokrycia mniejszego niż 15%)</i> .
		Stopień uwodnienia	Utrzymanie aktualnej oceny wskaźnika FV <i>(poziom wody mierzony w piezometrze – powyżej,</i>

			<i>równno lub do 10 cm poniżej powierzchni torfowiska).</i>
		Pozyskanie torfu	Utrzymanie aktualnej oceny wskaźnika FV <i>(brak pozyskania torfu, jeżeli był pozyskiwany w przeszłości (poniżej 30 lat), to na niewielką skalę do 5% torfowiska; słabo zauważalne w terenie ślady pozyskiwania w przeszłości).</i>
		Melioracje odwadniające	Utrzymanie aktualnej oceny wskaźnika FV <i>(brak sieci rowów i kanałów melioracyjnych oraz innych elementów infrastruktury melioracyjnej odwadniających torfowisko bądź infrastruktura melioracyjna w wystarczającym stopniu „zneutralizowana” n a skutek podjętych działań ochronnych np. budowa zastawek, zasypywanie rowów itp.)</i>
5	9170 Grąd środkowoeuropejski lub subkontynentalny (<i>Galio – Carpinetum, Tilio – Carpinetum</i>)	Nie określa się. Weryfikacja występowania siedliska przyrodniczego w obszarze.	
Gatunki zwierząt			
1	1032 Skójka gruboskorupowa <i>Unio crassus</i>	Liczebność	Utrzymanie aktualnej oceny wskaźnika U2 <i>(<3 os./1 m biegu rzeki).</i> Brak realnej możliwości wpływu na poprawę wskaźnika.
		Struktura wiekowa	Utrzymanie aktualnej oceny wskaźnika U2 <i>(obecne najwyżej pojedyncze 1-2 stare osobniki w wieku 7 lat lub starsze, albo puste muszle albo nie stwierdza się U. Crassus).</i> Brak realnej możliwości wpływu na poprawę wskaźnika.
		Struktura wielkości ciała	Utrzymanie aktualnej oceny wskaźnika U2 <i>(obecne najwyżej pojedyncze, 1-2 osobniki, albo puste muszle, albo nie stwierdza się U. crassus).</i> Brak realnej możliwości wpływu na poprawę wskaźnika.
		Zasiedlenie odcinka rzeki	Poprawa wskaźnika z U2 na U1 <i>(zwiększenie zasiedlenia odcinka</i>

			<i>rzeki z poniżej 30% do 30-60%).</i>
		Obecność antropogenicznych zmian w budowie koryta	Utrzymanie obecnego stanu morfologicznego rzeki, koryto rzeki naturalne (<i>brak widocznych cech regulacji, itp.</i>).
		Obecność punktowych źródeł zanieczyszczeń	Poprawa wskaźnika z U2 na U1 (<i>zmniejszenie liczby punktowych źródeł zanieczyszczeń z więcej niż 1 do 1</i>).
2	1065 Przeplatka aurinia <i>Euphydryas aurinia</i>	Względna liczebność	Utrzymanie aktualnej oceny wskaźnika FV (<i>>3 os./50 mb transektu</i>).
		Izolacja przestrzenna	Utrzymanie aktualnej oceny wskaźnika FV (<i><1000 m</i>).
		Powierzchnia stanowisk	Utrzymanie aktualnej oceny wskaźnika FV (<i>>1 ha</i>).
		Liczba dogodnych miejsc do rozrodu	Utrzymanie aktualnej oceny wskaźnika FV (<i>>2 oprzędki na 500m²</i>).
		Stopień zarośnięcia stanowiska przez drzewa i krzewy	Poprawa aktualnej oceny wskaźnika z U1 do FV (<i><10%</i>).
		Dostępność bazy pokarmowej gąsienic (zagęszczenie rośliny żywicielskiej)	Utrzymanie aktualnej oceny wskaźnika FV (<i>>50 os. na 25m²</i>).
3	1163 głowacz bialo pletwy <i>Cottus gobio</i>	Nie określa się. Weryfikacja występowania gatunku w obszarze.	

¹⁾ Parametry/wskaźniki stanu ochrony, odrębne dla każdego siedliska lub gatunku zostały oparte na podstawie wskaźników stanu zachowania zawartych w metodyce monitoringu, o którym mowa w art. 112 ust. 2 ustawy o ochronie przyrody.

²⁾ Stanowiska zgodnie z dokumentacją planu zadań ochronnych.

Załącznik Nr 5 do Zarządzenia Regionalnego Dyrektora Ochrony Środowiska w Kielcach z dnia..... 2023 r. w sprawie ustanowienia planu zadań ochronnych dla obszaru Natura 2000 Ostoja Barcza PLH260025

DZIAŁANIA OCHRONNE ZE WSKAZANIEM PODMIOTÓW ODPOWIEDZIALNYCH ZA ICH WYKONANIE OBSZARÓW ICH WDRAŻANIA

L.p.	Przedmiot ochrony	Działania ochronne	Obszar wdrażania ²⁾	Podmiot odpowiedzialny za wykonanie
Siedliska przyrodnicze				
1	*6230 Górskie i niżowe murawy bliźniczkowe (<i>Nardion</i> płaty bogate florystycznie)	<p><i>Działania związane z ochroną czynną</i></p> <p>Zachowanie siedliska przyrodniczego stanowiącego przedmiot ochrony poprzez użytkowanie kośne, kośno-pastwiskowe lub pastwiskowe. (<i>Działanie obligatoryjne</i>)</p>	<p>Gmina Masłów Obręb Masłów Drugi: 180, 191, 192, 193, 194, 195, 196, 197, 198, 1246, 1248, 1284, 1286, 1443</p>	Właściciel lub wykonujący prawa
		<p>Usuwanie drzew i krzewów z wywiezieniem biomasy. Wycinanie przy lub poniżej szyi korzeniowej nalotu drzew i krzewów, a następnie usunięcie powstałej biomasy. Działanie ciągle do czasu odkrzewienia powierzchni. (<i>Działanie fakultatywne</i>)</p>	<p>Gmina Masłów Obręb Masłów Drugi: 180, 191, 192, 193, 194, 195, 196, 197, 198, 1246, 1248, 1284, 1286, 1443</p>	Właściciel lub wykonujący prawa właścicielskie albo na podstawie porozumienia zawartego z organem sprawującym nadzór nad obszarem Natura 2000 lub bezpośrednio sprawujący nadzór nad obszarem Natura 2000
		<p>Wypas. Wypas zwierzętami gospodarskimi, obsada 0,3-1,0 DJP/ha, w terminie od 1 maja do 15 października. Po zakończeniu wypasu wykosić niedojady. Skoszoną biomasę należy usuwać z powierzchni w czasie nie dłuższym niż dwa tygodnie od pokosu. Działanie coroczne. (<i>Działanie fakultatywne</i>)</p>	<p>Gmina Masłów Obręb Masłów Drugi: 180, 191, 192, 193, 194, 195, 196, 197, 198, 1246, 1248, 1284, 1286, 1443</p>	Właściciel lub wykonujący prawa właścicielskie na podstawie zobowiązania podjętego w związku z korzystaniem z programów wsparcia z tytułu obniżenia dochodowości albo na podstawie porozumienia zawartego z organem sprawującym nadzór nad obszarem Natura 2000 lub bezpośrednio sprawujący nadzór nad obszarem Natura 2000

		<p>Koszenie z wywiezieniem biomasy (zabieg alternatywny do wypasu). Zabieg koszenia należy przeprowadzać w okresie od 1 sierpnia do 31 października, ręcznie lub sprzętem mechanicznym niepowodującym naruszenia wierzchniej warstwy gleby. Koszenie całości działki 1 raz w roku. Dopuszcza się pozostawienie ok 15-20% powierzchni nieskoszonej. Skoszoną biomasę należy usuwać z powierzchni czasie nie dłuższym niż dwa tygodnie od pokosu. Działanie coroczne. (Działanie fakultatywne).</p>	<p>Gmina Masłów Obręb Masłów Drugi: 180, 191, 192, 193, 194, 195, 196, 197, 198, 1246, 1248, 1284, 1286, 1443</p>	<p>Właściciel lub wykonujący prawa właścicielskie na podstawie zobowiązania podjętego w związku z korzystaniem z programów wsparcia z tytułu obniżenia dochodowości albo na podstawie porozumienia zawartego z organem sprawującym nadzór nad obszarem Natura 2000 lub bezpośrednio sprawujący nadzór nad obszarem Natura 2000</p>
		<i>Działania związane z monitoringiem stanu oraz monitoringiem realizacji celów</i>		
		<p>Ocena stanu zachowania przedmiotu ochrony zgodnie z metodyką przyjętą do celów monitoringu¹⁾ i ocena realizacji założonych celów. Co 6 lat.</p>	<p>Gmina Masłów Obręb Masłów Drugi: 180, 191, 192, 193, 194, 195, 196, 197, 198, 1246, 1248, 1284, 1286, 1443</p>	<p>Sprawujący nadzór nad obszarem Natura 2000</p>
2	6410 Zmiennowilgotne łąki trzęślicowe (<i>Molinion</i>)	<p>Weryfikacja występowania siedliska przyrodniczego w obszarze</p>	<p>Obszar Natura 2000</p>	<p>Sprawujący nadzór nad obszarem Natura 2000</p>
3	6510 Niżowe i górskie świeże łąki użytkowane ekstensywnie (<i>Arrhenatherion elatioris</i>)	<p>Weryfikacja występowania siedliska przyrodniczego w obszarze</p>	<p>Obszar Natura 2000</p>	<p>Sprawujący nadzór nad obszarem Natura 2000</p>
4	7140 Torfowiska przejściowe i trzęsawiska (przeważnie z roślinnością z <i>Scheuchzeria-Caricetea nigrae</i>)	<p><i>Działania związane z ochroną czynną</i> Zachowanie siedliska przyrodniczego stanowiącego przedmiot ochrony poprzez użytkowanie kośne, kośno-pastwiskowe lub pastwiskowe. (Działanie obligatoryjne) Usuwanie drzew i krzewów z wywiezieniem biomasy. Wycinanie przy lub poniżej szyi korzeniowej nalotu drzew i krzewów, a następnie usunięcie powstałej biomasy. Działanie ciągle do czasu odkrzewienia powierzchni. (Działanie fakultatywne)</p>	<p>Gmina Zagnańsk Obręb Gruszka: 1225</p>	<p>Właściciel lub wykonujący prawa właścicielskie.</p>
		<p>Usuwanie drzew i krzewów z wywiezieniem biomasy. Wycinanie przy lub poniżej szyi korzeniowej nalotu drzew i krzewów, a następnie usunięcie powstałej biomasy. Działanie ciągle do czasu odkrzewienia powierzchni. (Działanie fakultatywne)</p>	<p>Gmina Zagnańsk Obręb Gruszka: 1225</p>	<p>Właściciel lub wykonujący prawa właścicielskie na podstawie zobowiązania podjętego w związku z korzystaniem z programów wsparcia z tytułu obniżenia dochodowości albo na podstawie</p>

				porozumienia zawartego z organem sprawującym nadzór nad obszarem Natura 2000 lub bezpośrednio sprawujący nadzór nad obszarem Natura 2000.
		<i>Działania związane z monitoringiem stanu oraz monitoringiem realizacji celów</i>		
		Ocena stanu zachowania przedmiotów ochrony zgodnie z metodyką przyjętą do celów monitoringu ¹⁾ i ocena realizacji założonych celów. Co 3 lata.	Gmina Zagnańsk Obr. Gruszka: 1225	Sprawujący nadzór nad obszarem Natura 2000
5	9170 Grąd środkowoeuropejski lub subkontynentalny (<i>Galio – Carpinetum, Tilio – Carpinetum</i>)	Weryfikacja występowania siedliska przyrodniczego w obszarze	Obszar Natura 2000	Sprawujący nadzór nad obszarem Natura 2000
Gatunki zwierząt				
1	1032 Skójka gruboskorupowa <i>Unio crassus</i>	<i>Działania związane z ochroną czynną</i>		
		Zachowanie i utrzymanie rzeki w stanie zbliżonym do naturalnego – zachowanie jakości hydromorfologicznej w zakresie ciągłości, naturalnego charakteru brzegów, geometrii i mobilności koryta oraz charakterystyki przepływu.	Koryto rzeki Lubrzanki w granicach obszaru.	Zarządca terenu
		Działania w kierunku poprawy jakości wód rzeki Lubrzanki poprzez: – kierowanie wniosków do odpowiednich organów o wszczęcie postępowań w sprawie eliminacji zauważonych nielegalnych punktowych źródeł zanieczyszczeń bezpośrednich. – wystąpienie do przedsiębiorców działających w obrębie obszaru o wyeliminowanie przyczyn nadmiernego zakwaszenia i zanieczyszczeń metalami ciężkimi.	Koryto rzeki Lubrzanki w granicach obszaru.	Sprawujący nadzór nad obszarem Natura 2000
		<i>Działania związane z monitoringiem stanu oraz monitoringiem realizacji celów</i>		
		Ocena stanu zachowania przedmiotu ochrony zgodnie z metodyką przyjętą do celów monitoringu ¹⁾ i ocena realizacji założonych celów. Co 2 lata.	Gmina Masłów Obręb Masłów Drugi: 90	Sprawujący nadzór nad obszarem Natura 2000
2	1065 Przeplatka aurinia <i>Euphydryas aurinia</i>	<i>Działania związane z ochroną czynną</i>		
		Zachowanie siedliska gatunku stanowiącego przedmiot ochrony poprzez ekstensywne użytkowanie kośne, kośno-pastwiskowe, pastwiskowe.	Gmina Masłów Obręb Masłów Drugi: 180, 181, 182, 183, 184, 185, 186, 187, 188, 189, 190, 191, 192, 193, 194,	Właściciel lub wykonujący prawa właścicielskie

	<i>(Działanie obligatoryjne)</i>	195, 196, 197, 198, 199, 200, 201, 202, 203, 204, 205, 206, 207, 208, 209, 210, 211, 212, 213, 214, 215, 216, 217, 218, 219, 220, 221, 222, 223, 224, 225, 226/1, 226/2, 227, 228, 229, 230, 231, 232, 233/1, 234, 235, 238, 239, 240, 241, 242, 243, 244, 245, 246, 247, 248, 249, 250, 251, 252, 253, 254, 269, 1428, 1444/1, 1444/2, 1454/2	
	Usuwanie drzew i krzewów z wywiezieniem biomasy. Zabiegi odkrzaczania prowadzić w przypadku pokrycia krzewami i nalotem drzew powierzchni większej niż 30%. W przypadku pokrywania się siedliska gatunku z siedliskiem *6230 należy usunąć z powierzchni wszystkie drzewa i krzewy. Działanie ciągle do czasu odkrzewienia powierzchni. <i>(Działanie fakultatywne)</i>	Gmina Masłów Obręb Masłów Drugi: 180, 181, 182, 183, 184, 185, 186, 187, 188, 189, 190, 191, 192, 193, 194, 195, 196, 197, 198, 199, 200, 201, 202, 203, 204, 205, 206, 207, 208, 209, 210, 211, 212, 213, 214, 215, 216, 217, 218, 219, 220, 221, 222, 223, 224, 225, 226/1, 226/2, 227, 228, 229, 230, 231, 232, 233/1, 234, 235, 238, 239, 240, 241, 242, 243, 244, 245, 246, 247, 248, 249, 250, 251, 252, 253, 254, 269, 1428, 1444/1, 1444/2, 1454/2	Właściciel lub wykonujący prawa właścicielskie albo na podstawie porozumienia zawartego z organem sprawującym nadzór nad obszarem Natura 2000 lub bezpośrednio sprawujący nadzór nad obszarem Natura 2000
	Koszenie z wywiezieniem biomasy. Koszenie prowadzić w terminie od 1 sierpnia do 30 października. Przed zabiegiem koszenia oznaczyć w terenie osobniki czarcikęsa łąkowego z oprzędami w celu ich nie wykaszania. Alternatywnie wykaszać 50% powierzchni na rok, co roku na innej powierzchni. Zabieg koszenia prowadzić ręcznie lub sprzętem mechanicznym niepowodującym naruszenia wierzchniej warstwy gleby. Skoszoną biomasę należy usuwać z powierzchni w czasie nie dłuższym niż dwa tygodnie od pokosu. <i>(Działanie ciągłe)</i> <i>(Działanie fakultatywne)</i>	Gmina Masłów Obręb Masłów Drugi: 180, 181, 182, 183, 184, 185, 186, 187, 188, 189, 190, 191, 192, 193, 194, 195, 196, 197, 198, 199, 200, 201, 202, 203, 204, 205, 206, 207, 208, 209, 210, 211, 212, 213, 214, 215, 216, 217, 218, 219, 220, 221, 222, 223, 224, 225, 226/1, 226/2, 227, 228, 229, 230, 231, 232, 233/1, 234, 235, 238, 239, 240, 241, 242, 243, 244, 245, 246, 247, 248, 249, 250, 251, 252, 253, 254, 269, 1428, 1444/1, 1444/2, 1454/2	Właściciel lub wykonujący prawa właścicielskie na podstawie zobowiązania podjętego w związku z korzystaniem z programów wsparcia z tytułu obniżenia dochodowości albo na podstawie porozumienia zawartego z organem sprawującym nadzór nad obszarem Natura 2000 lub bezpośrednio sprawujący nadzór nad obszarem Natura 2000
	Wypas zwierzętami gospodarskimi (zabieg alternatywny do koszenia). Wypas prowadzić w terminie od 1 maja do 15 października, obsada od 0,3 do	Gmina Masłów Obręb Masłów Drugi: 180, 181, 182, 183, 184, 185, 186, 187, 188, 189,	Właściciel lub wykonujący prawa właścicielskie na podstawie

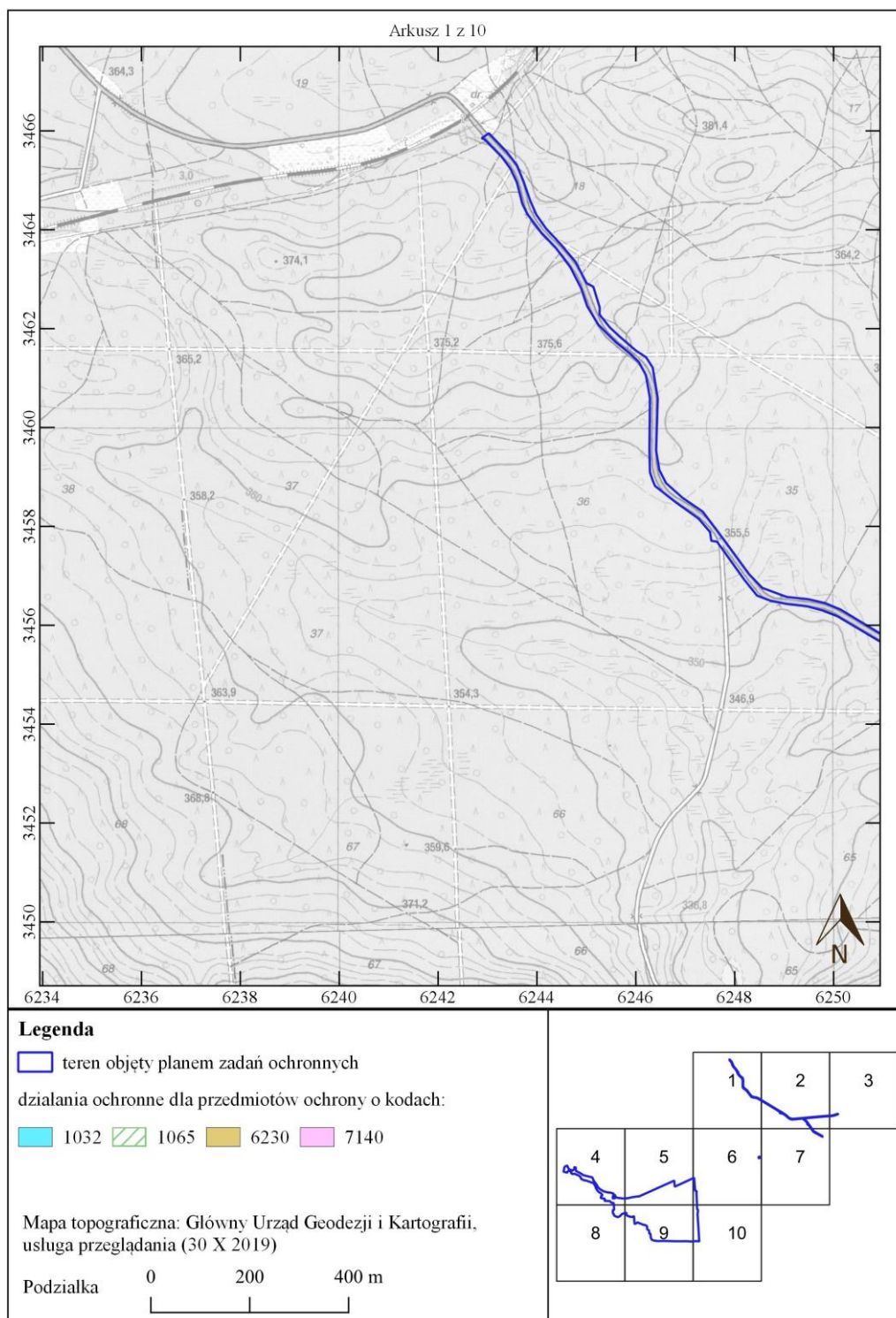
	1,0 DJP/ha. Działanie ciągłe. (Działanie fakultatywne)	190, 191, 192, 193, 194, 195, 196, 197, 198, 199, 200, 201, 202, 203, 204, 205, 206, 207, 208, 209, 210, 211, 212, 213, 214, 215, 216, 217, 218, 219, 220, 221, 222, 223, 224, 225, 226/1, 226/2, 227, 228, 229, 230, 231, 232, 233/1, 234, 235, 238, 239, 240, 241, 242, 243, 244, 245, 246, 247, 248, 249, 250, 251, 252, 253, 254, 269, 1428, 1444/1, 1444/2, 1454/2	zobowiązania podjętego w związku z korzystaniem z programów wsparcia z tytułu obniżenia dochodowości albo na podstawie porozumienia zawartego z organem sprawującym nadzór nad obszarem Natura 2000 lub bezpośrednio sprawujący nadzór nad obszarem Natura 2000
<i>Działania związane z monitoringiem stanu oraz monitoringiem realizacji celów</i>			
	Ocena stanu zachowania przedmiotu ochrony zgodnie z metodyką przyjętą do celów monitoringu ¹⁾ i ocena realizacji założonych celów. Co 3 lata	Gmina Masłów Obręb Masłów Drugi: 180, 181, 182, 183, 184, 185, 186, 187, 188, 189, 190, 191, 192, 193, 194, 195, 196, 197, 198, 199, 200, 201, 202, 203, 204, 205, 206, 207, 208, 209, 210, 211, 212, 213, 214, 215, 216, 217, 218, 219, 220, 221, 222, 223, 224, 225, 226/1, 226/2, 227, 228, 229, 230, 231, 232, 233/1, 234, 235, 238, 239, 240, 241, 242, 243, 244, 245, 246, 247, 248, 249, 250, 251, 252, 253, 254, 269, 1428, 1444/1, 1444/2, 1454/2	Sprawujący nadzór nad obszarem Natura 2000
3	1163 głowacz bialopletwy <i>Cottus gobio</i>	Weryfikacja występowania siedliska przyrodniczego w obszarze	Obszar Natura 2000 Sprawujący nadzór nad obszarem Natura 2000

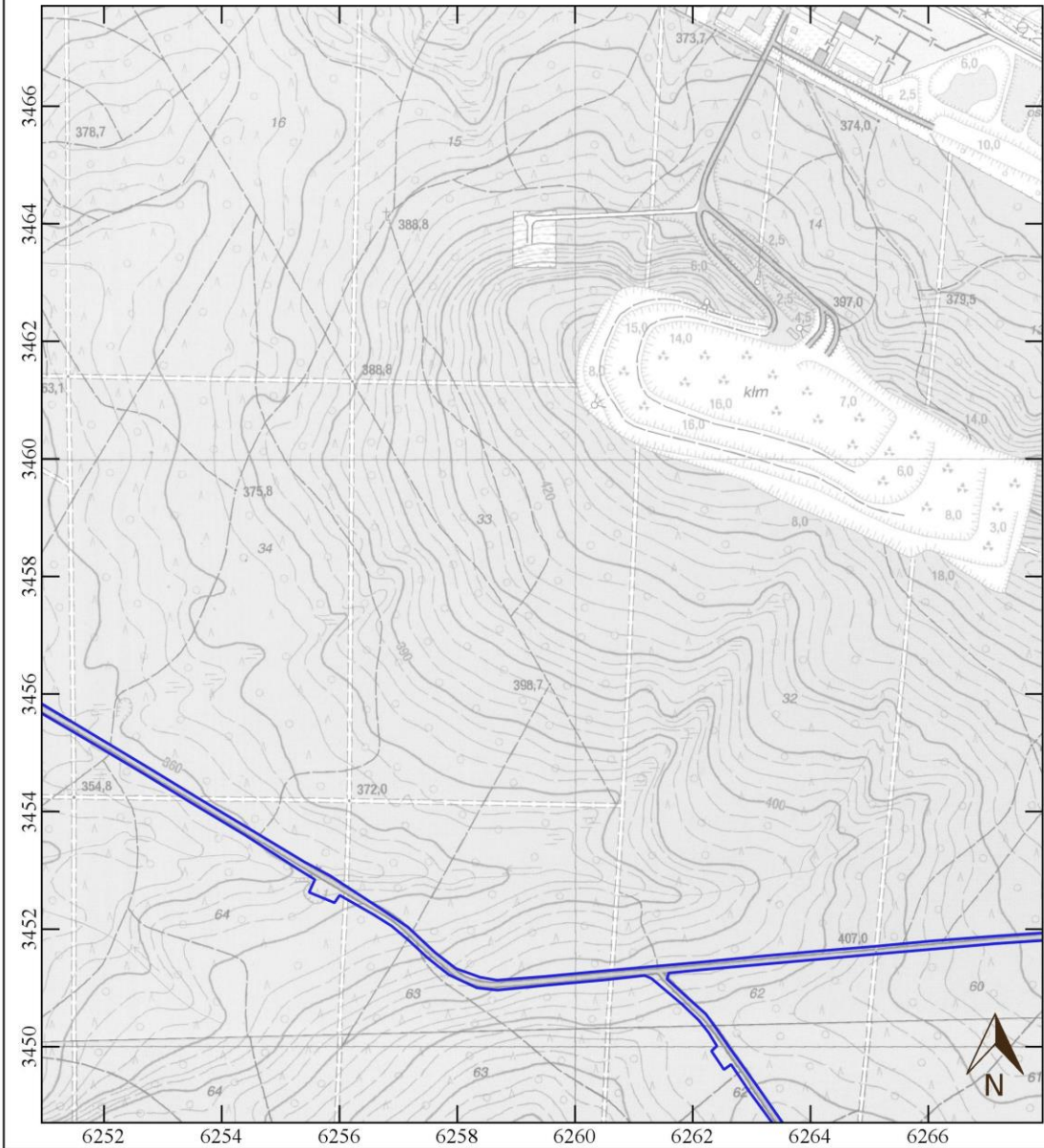
W przypadku stwierdzenia w obszarze Natura 2000 Ostoja Barcza występowania przedmiotu ochrony na działkach nie wskazanych w planie zadań ochronnych, po wykonaniu ekspertyzy przyrodniczej można realizować działania ochronne zgodne z niniejszym zarządzeniem właściwe dla stwierdzonego siedliska lub gatunku.

¹⁾ w rozumieniu rozporządzenia Ministra Środowiska z dnia 17 lutego 2010 r. w sprawie sporządzania projektu planu zadań ochronnych dla obszaru Natura 2000 (Dz. U. Nr 34, poz. 186 z późn. zm.)

²⁾ Działki ewidencyjne: Agencja Restrukturyzacji i Modernizacji Rolnictwa, baza LPIS (18.07.2016 r.)

LOKALIZACJA WDRAŻANIA DZIAŁAŃ OCHRONNYCH – MAPA POGLĄDOWA (ARKUSZE 1-10)

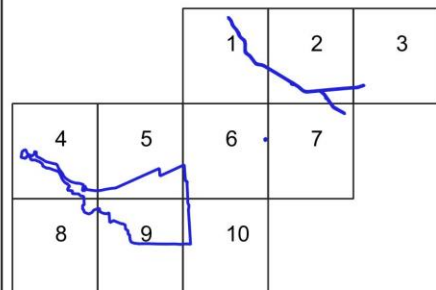


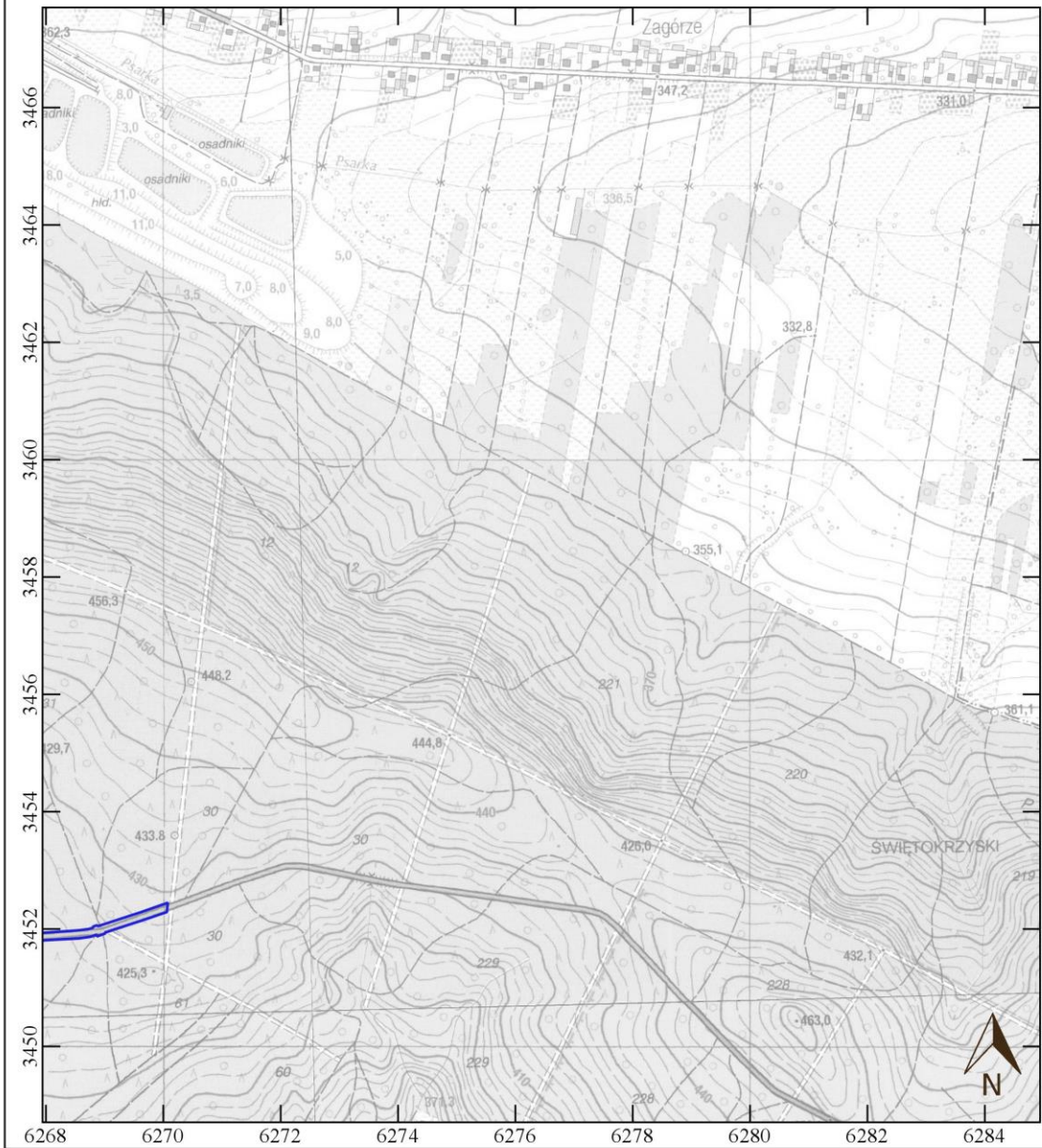


Legenda

- teren objęty planem zadań ochronnych
 działania ochronne dla przedmiotów ochrony o kodach:
 1032
 1065
 6230
 7140

Mapa topograficzna: Główny Urząd Geodezji i Kartografii,
usługa przeglądania (30 X 2019)





Legenda

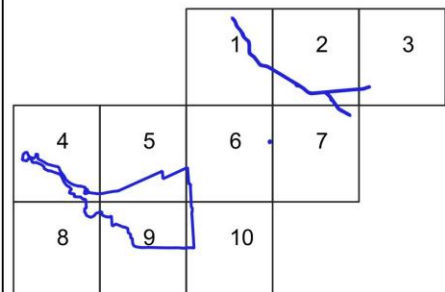
 teren objęty planem zadań ochronnych

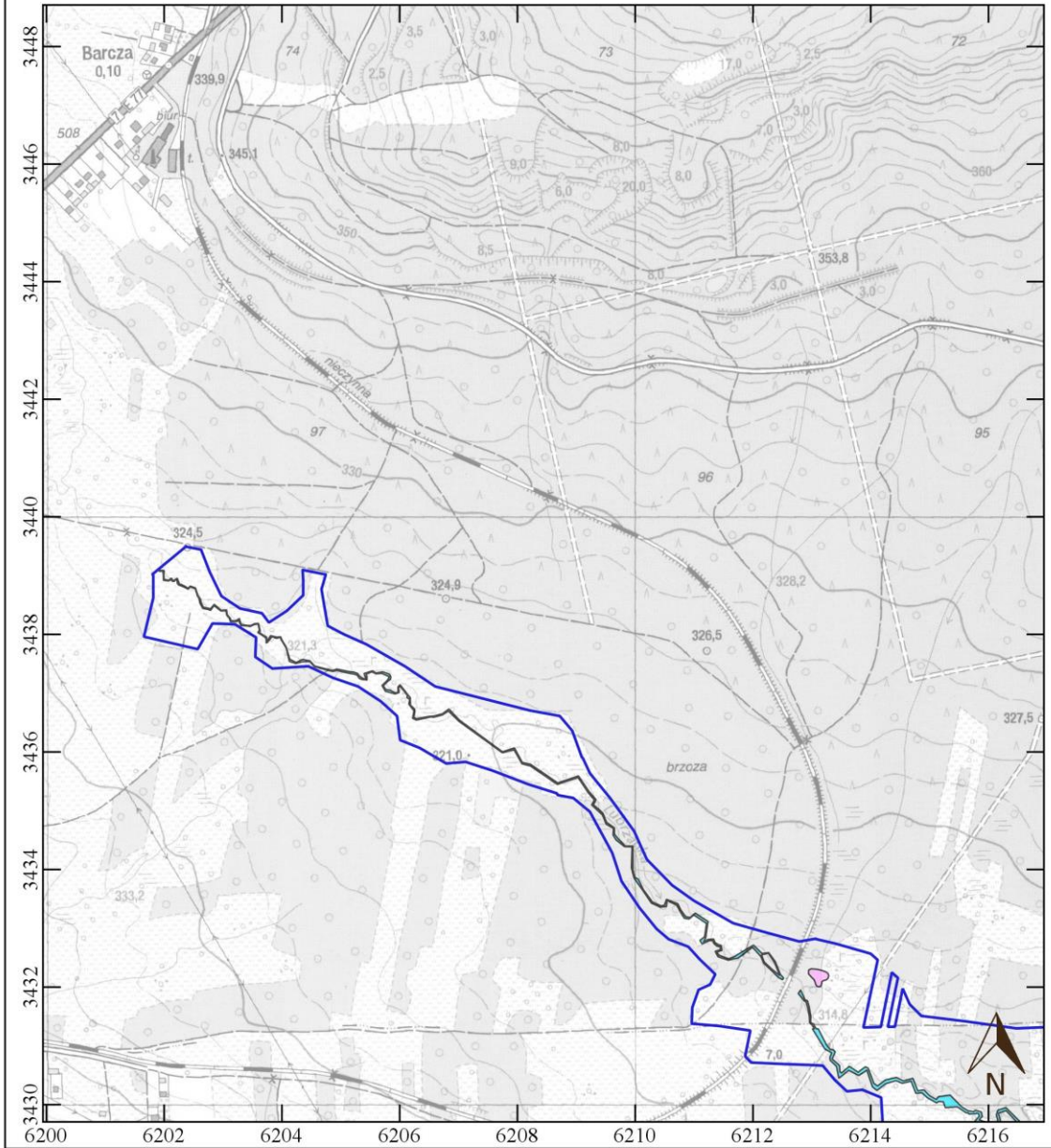
działania ochronne dla przedmiotów ochrony o kodach:

 1032  1065  6230  7140

Mapa topograficzna: Główny Urząd Geodezji i Kartografii,
usługa przeglądania (30 X 2019)

Podziałka  0 200 400 m





Legenda

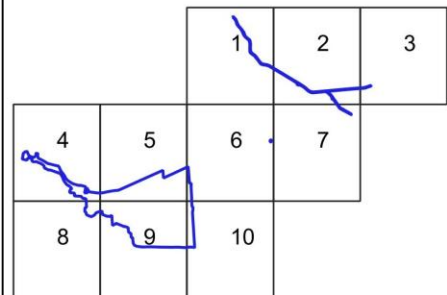
 teren objęty planem zadań ochronnych

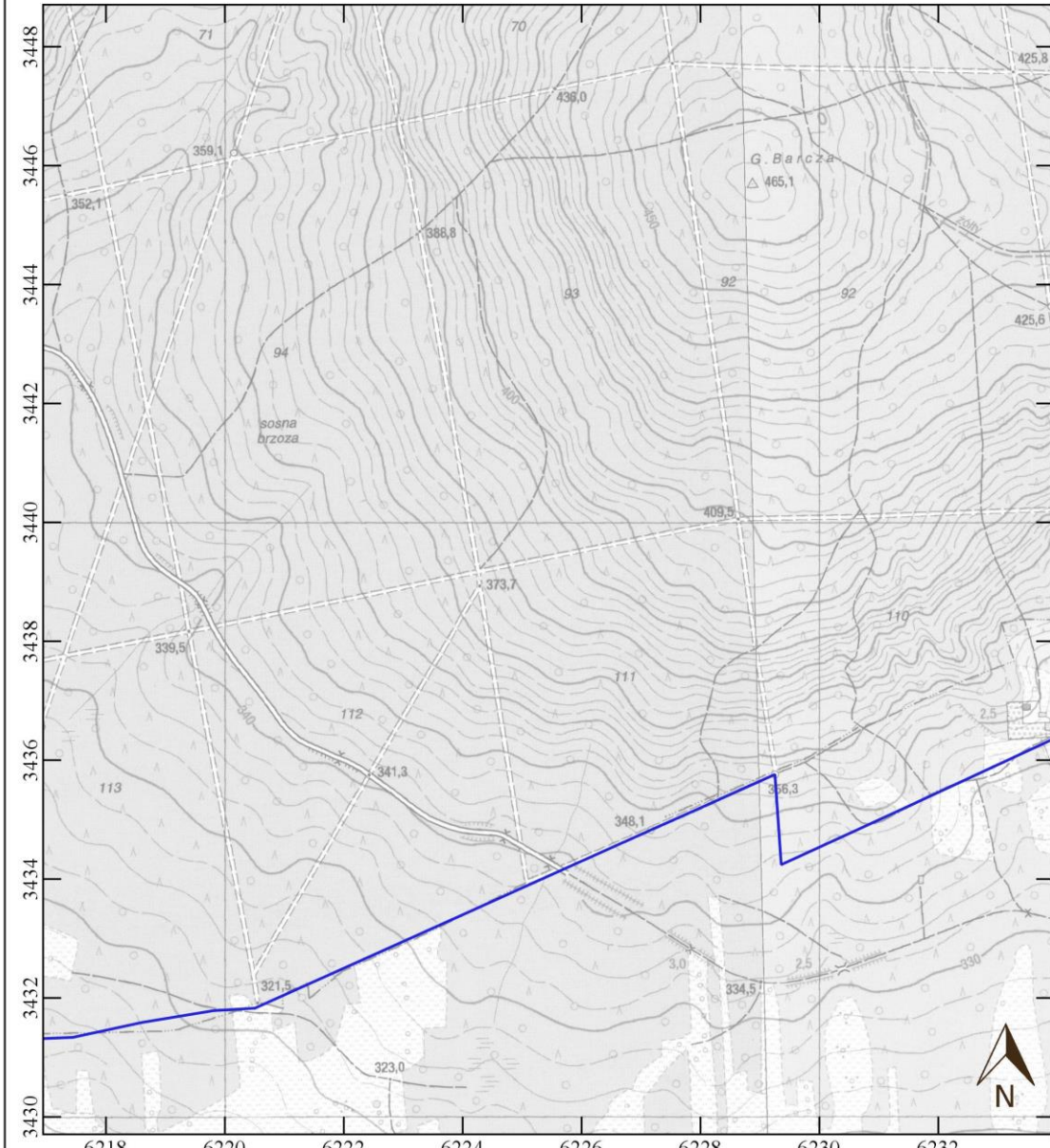
działania ochronne dla przedmiotów ochrony o kodach:

 1032  1065  6230  7140






Mapa topograficzna: Główny Urząd Geodezji i Kartografii,
usługa przeglądania (30 X 2019)

Podziałka 

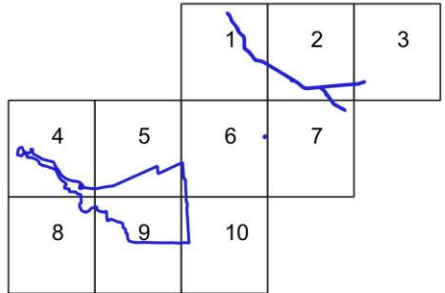
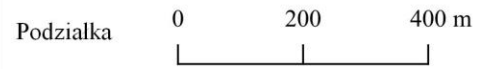


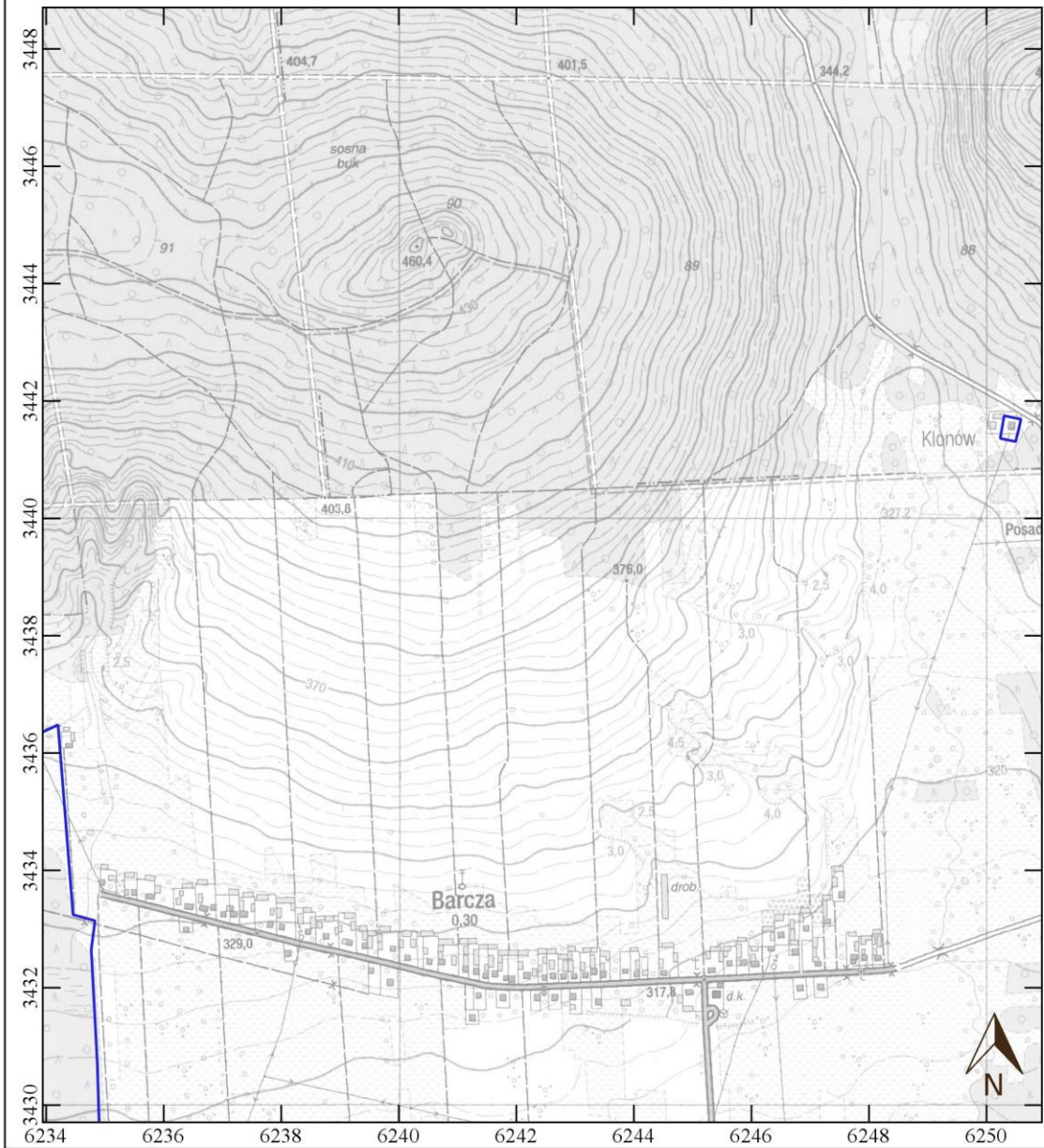


Legenda

-  teren objęty planem zadań ochronnych
- działania ochronne dla przedmiotów ochrony o kodach:
-  1032
-  1065
-  6230
-  7140

Mapa topograficzna: Główny Urząd Geodezji i Kartografii, usługa przeglądania (30 X 2019)





Legenda

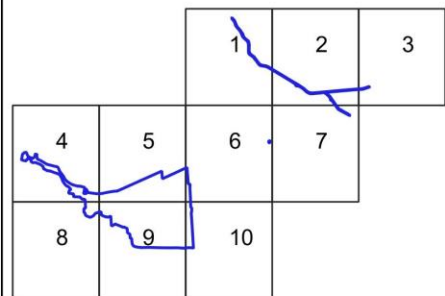
 teren objęty planem zadań ochronnych

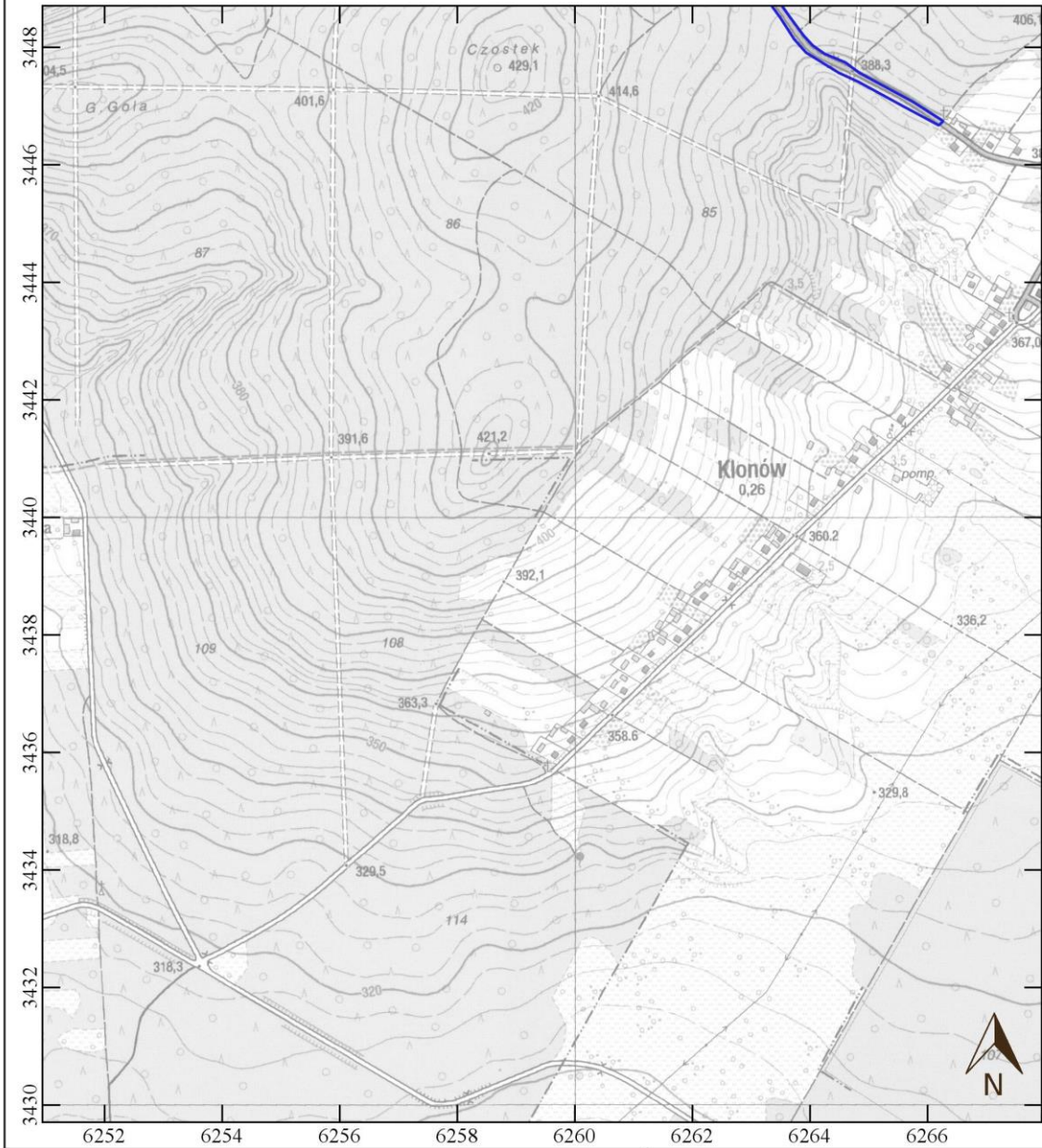
działania ochronne dla przedmiotów ochrony o kodach:

 1032  1065  6230  7140

Mapa topograficzna: Główny Urząd Geodezji i Kartografii, usługa przeglądania (30 X 2019)

Podziałka 





Legenda

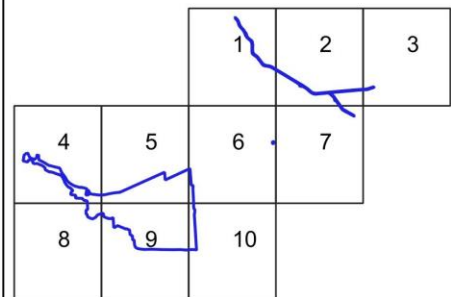
 teren objęty planem zadań ochronnych

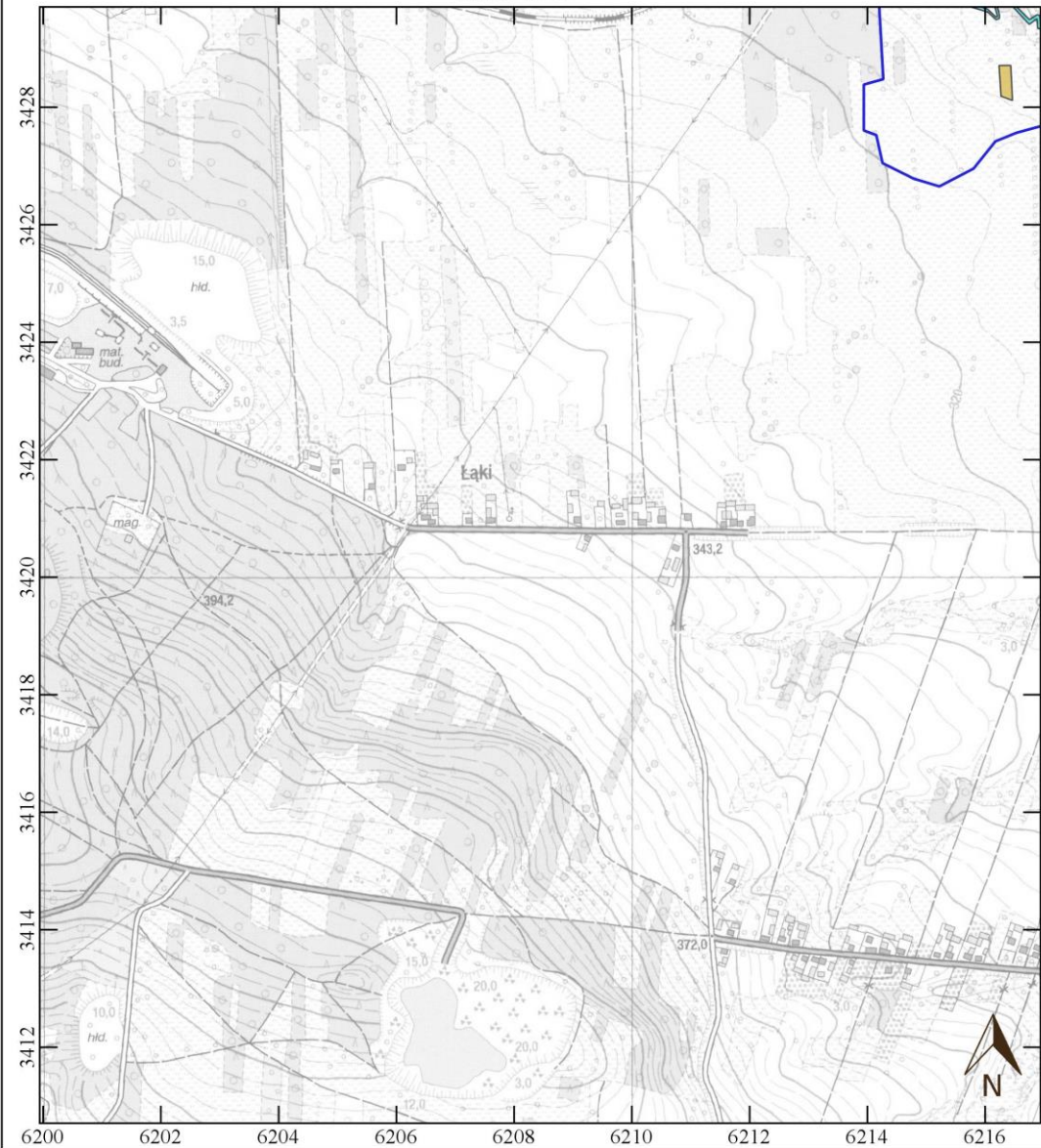
działania ochronne dla przedmiotów ochrony o kodach:

 1032  1065  6230  7140

Mapa topograficzna: Główny Urząd Geodezji i Kartografii,
usługa przeglądania (30 X 2019)

Podziałka 





Legenda

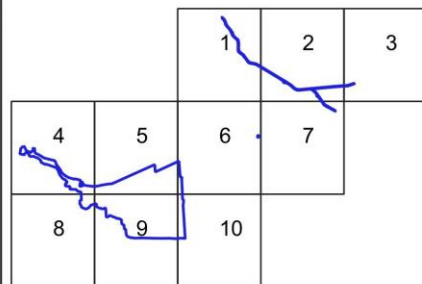
 teren objęty planem zadań ochronnych

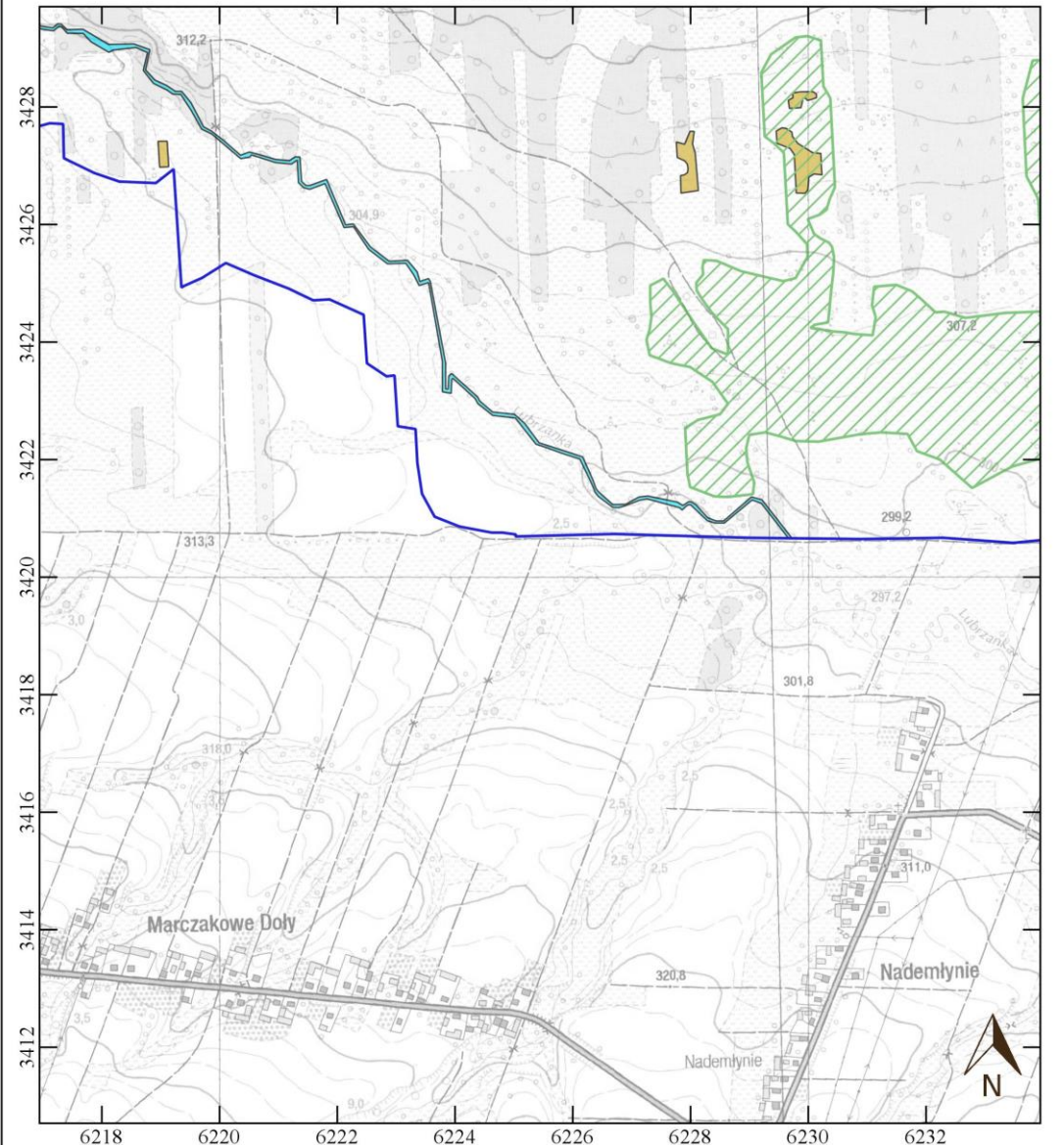
działania ochronne dla przedmiotów ochrony o kodach:

 1032  1065  6230  7140

Mapa topograficzna: Główny Urząd Geodezji i Kartografii,
usługa przeglądania (30 X 2019)

Podziałka 

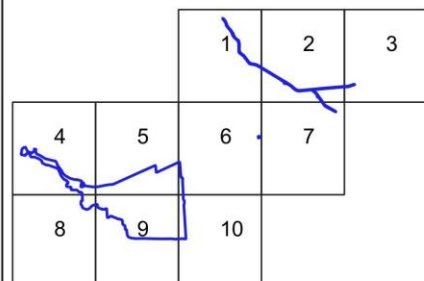




Legenda

- teren objęty planem zadań ochronnych
 działania ochronne dla przedmiotów ochrony o kodach:
 1032
 1065
 6230
 7140

Mapa topograficzna: Główny Urząd Geodezji i Kartografii,
 usługa przeglądania (30 X 2019)





Legenda

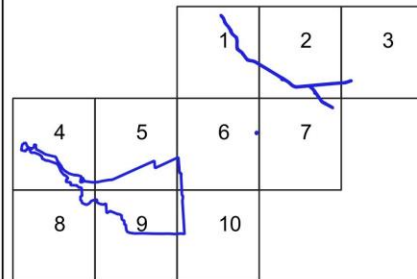
teren objęty planem zadań ochronnych

działania ochronne dla przedmiotów ochrony o kodach:

1032 1065 6230 7140

Mapa topograficzna: Główny Urząd Geodezji i Kartografii,
usługa przeglądania (30 X 2019)

Podziałka 0 200 400 m



Uzasadnienie
do Zarządzenia Regionalnego Dyrektora Ochrony Środowiska w Kielcach
z dnia 2023 r.
w sprawie ustanowienia planu zadań ochronnych dla obszaru Natura 2000
Ostoja Barcza PLH260025

Zgodnie z art. 28 ust. 5 ustawy z dnia 16 kwietnia 2004 roku o ochronie przyrody (Dz. U. z 2023 r., poz. 1336 z późn. zm.) regionalny dyrektor ochrony środowiska ustanawia, w drodze aktu prawa miejscowego, w formie zarządzenia, plan zadań ochronnych dla obszaru Natura 2000. Pierwszy projekt sporządza się w terminie 6 lat od dnia zatwierdzenia obszaru przez Komisję Europejską jako obszaru mającego znaczenia dla Wspólnoty (art. 28 ust. 1 *ustawy o ochronie przyrody*).

Obszar Natura 2000 Ostoja Barcza PLH260025 został zatwierdzony decyzją Komisji Europejskiej 2011/64/UE jako obszar mający znaczenie dla Wspólnoty (Decyzja Komisji z dnia 10 stycznia 2011 r. w sprawie przyjęcia na mocy dyrektywy Rady 92/43/EWG czwartego zaktualizowanego wykazu terenów mających znaczenie dla Wspólnoty składających się na kontynentalny region biogeograficzny (notyfikowana jako dokument nr C(2010) 9669) (Dz. U. UE. L 2011 Nr 33 poz. 146) (2011/64/UE).

Rozporządzeniem z dnia 20 stycznia 2022 r. Minister Klimatu i Środowiska wyznaczył specjalny obszar ochrony siedlisk Ostoja Barcza (PLH260025) (Dz.U. z 2022, poz. 292).

Ostoja Barcza położona jest na gruntach prywatnych i innej własności oraz gruntach Skarbu Państwa, w tym zarządzanych przez Państwowe Gospodarstwo Leśne Lasy Państwowe Nadleśnictwo Zagnańsk.

Aneks do Planu Urządzenia Lasu dla Nadleśnictwa Zagnańsk na okres 01.01.2018 - 31.12.2027 dla części obszaru pokrywającego się z terenem będącym w zarządzie Nadleśnictwa Zagnańsk w Regionalnej Dyrekcji Lasów Państwowych w Radomiu zawiera zakres, o którym mowa w art. 28 ust. 11 ustawy o ochronie przyrody, dlatego też tereny te zostały wyłączone z opracowywanego dokumentu.

Obszar Natura 2000 objęty planem położony jest na terenie woj. świętokrzyskiego i obejmuje część gmin: Masłów i Zagnańsk w powiecie kieleckim.

Na obszarze objętym projektem PZO stwierdzono występowanie następujących siedlisk przyrodniczych i gatunków zwierząt wraz z ich siedliskami, wymienionych w Załącznikach I i II *Dyrektywy Rady 92/43/EWG z dnia 21 maja 1992 r. w sprawie ochrony siedlisk przyrodniczych oraz dzikiej fauny i flory* (Dz. U. UE-sp.15-2-102 ze zm.):

Siedliska przyrodnicze:

*6230 Górskie i niżowe murawy bliźniczkowe (*Nardion* płaty bogate florystycznie)

7140 Torfowiska przejściowe i trzęsawiska (przeważnie z roślinnością z *Scheuchzerio-Caricetea nigrae*)

Gatunki zwierząt:

1032 Skójka gruboskorupowa *Unio crassus*

1065 Przeplatka aurinia *Euphydryas (Eurodryas, Hypodryas) aurinia*

W trakcie prac terenowych prowadzonych na potrzeby projektu planu zadań ochronnych oraz Aneksu do Planu Urządzenia Lasu nie potwierdzono obecności siedlisk przyrodniczych: 6410 Zmiennowilgotne łąki trzęślicowe (*Molinion*), 6510 Niżowe i górskie świeże łąki użytkowane ekstensywnie (*Arrhenatherion elatioris*) i 9170 Grąd środkowoeuropejski lub subkontynentalny (*Galio-Carpinetum, Tilio-Carpinetum*).

Pozostałe przedmioty ochrony występujące w Standardowym Formularzu Danych (SDF) tj. 9110 Kwaśne buczyny (*Luzulo – Fagion*), 9130 Żyzne buczyny (*Dentario glandulosae-Fagenion, Galio odorati-Fagenion*), *91E0 Łęgi wierzbowe, topolowe, olszowe i jesionowe (*Salicetum albo-fragilis, Populetum albae, Alnenion glutinoso-incanae*) i olsy źródłiskowe, 91P0 Wyżyny jodłowy bór mieszany (*Abietetum polonicum*) i 1060 Czerwończyk nieparek *Ljcaena dispar* występują na terenie Lasów Państwowych.

Projekt planu zadań ochronnych (zwany dalej PZO) został sporządzony z uwzględnieniem wymagań określonych w art. 28 ust. 10 ustawy o ochronie przyrody oraz zgodnie z zapisami rozporządzenia Ministra Środowiska z dnia 17 lutego 2010 roku w sprawie sporządzania projektu planu zadań ochronnych dla obszaru Natura 2000 (Dz. U. Nr 34, poz. 186 ze zm.) w celu utrzymania lub poprawy stanu ochrony przedmiotów ochrony.

W celu sporządzenia projektu PZO zlecono opracowanie zewnętrznej firmie stosownej ekspertyzy dla obszaru Natura 2000. Ekspertyza obejmowała przeprowadzenie inwentaryzacji przyrodniczej pozwalającej uzyskać aktualną wiedzę o przedmiotach ochrony, w tym o ich występowaniu oraz stanie ochrony, przeanalizowano także potrzebę zmiany statusu przedmiotów ochrony lub poszerzenia ich listy. Dane zostały zobrazowane w formie tekstowej oraz graficznej, w tym w systemie GIS.

W trakcie ww. prac terenowych zweryfikowano listę przedmiotów ochrony w obszarze określonych w standardowym formularzu danych (SDF) i zaproponowano zmianę polegającą na:

- a) usunięciu siedlisk:
 - 6410 Zmienne-wilgotne łąki trzęślicowe (*Molinion*)
 - 6510 Niżowe i górskie świeże łąki użytkowane ekstensywnie (*Arrhenatherion elatioris*)
- b) dodaniu siedlisk:
 - *6230 Górskie i niżowe murawy bliźniczkowe (*Nardion* płaty bogate florystycznie)
 - 7140 Torfowiska przejściowe i trzęsawiska (przeważnie z roślinności z *Scheuchzerio-Caricetea nigrae*)

Zmiany polegające na dodaniu dwóch siedlisk przyrodniczych do listy przedmiotów ochrony zostały zaakceptowane i obecnie siedliska te ujęte są w SDF i przedmiotowym zarządzeniu. W zakresie usunięcia przedmiotów ochrony stosowny wniosek zostanie złożony do Generalnej Dyrekcji Ochrony Środowiska. Ponadto wniosek o usunięcie z listy przedmiotów ochrony dotyczył będzie również gatunku o kodzie 1163 Głowacz białopłetwy *Cottus gobio*, który został wpisany do SDF-u omyłkowo, co należy uznać za pierwotny błąd naukowy.

Wskazane zostały istniejące i potencjalne zagrożenia, zaproponowano działania ochronne pozwalające osiągnąć założone cele. Do określenia celów działań ochronnych ujętych w załączniku Nr 4 do zarządzenia nie wykorzystano wskaźnika „Stan ekologiczny wód” z uwagi iż wskaźnik ten nie był badany.

W toku prac nad projektem PZO zweryfikowana została wielkość powierzchni zajmowanej przez poszczególne siedliska. Dokonano analizy stanu zachowania przedmiotów ochrony w obszarze Natura 2000, zidentyfikowano i przeanalizowano zagrożenia oraz zdefiniowano cele do osiągnięcia w ciągu obowiązywania planu. Ustalono, że nadrzędnym celem jest utrzymanie i tam gdzie jest to niezbędne i możliwe poprawa stanu ochrony przedmiotów ochrony. Zaplanowano również monitoring stanu ochrony przedmiotów ochrony oraz monitoring realizacji celów działań ochronnych, a tam gdzie było to uzasadnione uzupełnienie stanu wiedzy o przedmiocie ochrony.

Na potrzeby opracowania projektu planu zadań ochronnych przeanalizowano wiele dokumentów, szczególną uwagę poświęcono dokumentom planistycznym – studiom uwarunkowań i kierunków zagospodarowania przestrzennego i miejscowym planom zagospodarowania przestrzennego. Nie stwierdzono potrzeby wskazania zmian do ww. dokumentów planistycznych.

Z uwagi na przeprowadzoną pełną inwentaryzację oraz wyniki prac terenowych i kameralnych a także zaproponowane działania nie stwierdzono potrzeby sporządzania planu ochrony dla tego obszaru Natura 2000.

W związku z opracowywaniem projektu PZO dla obszaru Natura 2000 został powołany Zespół Lokalnej Współpracy (ZLW) ds. tworzenia projektu PZO. W ramach prac ZLW zostały zorganizowane dwa jednodniowe spotkania w formie warsztatów – 18 i 29 października 2019 r. Informacja o spotkaniach

ZLW została przekazana zainteresowanym drogą elektroniczną oraz listownie. Zaproszenia przesłano do wskazanych przez wójtów pracowników Urzędów Gmin: Zagnańsk i Masłów oraz sołtysów sołectw z terenu objętego przedmiotowym planem. ZLW stanowili m.in. przedstawiciele lokalnych jednostek samorządowych, lokalnej społeczności, użytkowników gruntów położonych w granicach obszaru Natura 2000. Podczas spotkań omówiono zasady pracy nad projektem planu zadań ochronnych, przedstawiono obecny stan wiedzy o obszarze i jego przedmiotach ochrony. Analizowano informacje o uwarunkowaniach przyrodniczych, które mogą być pomocne w tworzeniu PZO. Poza tym omawiano istniejące i potencjalne zagrożenia jakie zidentyfikowano w obszarze. Uzgodniono także cele ochrony, ustalono działania ochronne oraz określono zasady monitoringu działań ochronnych i stanu przedmiotów ochrony.

Ustanowienie PZO poprzedzone jest przeprowadzeniem postępowania z udziałem społeczeństwa. W Biuletynie Informacji Publicznej i w siedzibie Regionalnej Dyrekcji Ochrony Środowiska w Kielcach (na tablicy ogłoszeń) oraz w Gazecie Wyborczej (wydanie z dnia 6.12.2019 r.) ukazało się obwieszczenie Regionalnego Dyrektora Ochrony Środowiska w Kielcach z dnia 28.11.2019 r. o możliwości składania uwag i wniosków do projektu planu zadań ochronnych dla przedmiotowego obszaru Natura 2000 w terminie od 03.12.2019 r. do 30.12.2019 r. Obwieszczenie zostało również przekazane w celu jego upublicznienia m.in. do właściwych terytorialnie Urzędów Gmin. Zgłaszanie uwag i wniosków możliwe było w formie ustnej do protokołu lub poprzez wysłanie listu pocztą tradycyjną lub epuapem, pocztą e-mail pod wskazany w ww. obwieszczeniu adres. Na etapie konsultacji społecznych do projektu planu zadań ochronnych dla obszaru Natura 2000 wpłynęła uwaga od Generalnej Dyrekcji Ochrony Środowiska (data wpływu 16.12.2019 r.) dot. braku odniesienia do wszystkich przedmiotów ochrony wskazanych w Standardowym Formularzu Danych dla obszaru. Projekt zarządzenia w tym zakresie został uzupełniony.

Z uwagi na wprowadzone do projektu planu zadań ochronnych zmiany wynikające ze zgłoszonej uwagi, uzupełnienie w zakresie celów ochrony oraz uwzględnienie zmiany dot. obszarów Natura 2000 w ustawie o ochronie przyrody, powtórzono udział społeczeństwa.

W Biuletynie Informacji Publicznej i w siedzibie Regionalnej Dyrekcji Ochrony Środowiska w Kielcach (na tablicy ogłoszeń) oraz w dzienniku Echo Dnia ukazało się obwieszczenie Regionalnego Dyrektora Ochrony Środowiska w Kielcach z dniar. o ponownej możliwości składania uwag i wniosków do projektu planu zadań ochronnych dla przedmiotowego obszaru Natura 2000 w terminie odr. dor. Obwieszczenie zostało również przekazane w celu jego upublicznienia do właściwych terytorialnie gmin. Zgłaszanie uwag i wniosków możliwe było w formie ustnej do protokołu lub poprzez wysłanie listu pocztą tradycyjną lub epuapem, pocztą e-mail pod wskazany w ww. obwieszczeniu adres.

Na etapie powtórnych konsultacji społecznych do projektu planu zadań ochronnych dla obszaru Natura 2000 **wpłynęły/nie wpłynęły uwagi.**

Projekt zarządzenia na podstawie art. 97 ust. 3 *ustawy o ochronie przyrody* oraz § 4 Zarządzenia Nr 9/2020 Regionalnego Dyrektora Ochrony Środowiska w Kielcach z dnia 3 sierpnia 2020 r. w sprawie powołania Regionalnej Rady Ochrony Przyrody w Kielcach został zaopiniowany pozytywnie przez Regionalną Radę Ochrony Przyrody w dniu

Projekt zarządzenia został na podstawie art. 59 ust. 2 ustawy z dnia 23 stycznia 2009 roku o wojewodzie i administracji rządowej w województwie (tj. Dz. U. 2023, poz. 190), uzgodniony przez Wojewodę Świętokrzyskiego pismem znak: z dnia

Ocena skutków regulacji:

1. Cel wprowadzenia zarządzenia.

Celem wprowadzenia regulacji jest wypełnienie delegacji ustawowej zawartej w art. 28 ust. 5 ustawy z dnia 16 kwietnia 2004 r. o ochronie przyrody (t.j Dz. U. z 2023 r., poz. 1336 z późn.zm.).

2. Podmioty, na które oddziałuje akt normatywny.

Zarządzenie będzie bezpośrednio oddziaływać na Regionalną Dyрекcję Ochrony Środowiska w Kielcach a także właścicieli i zarządców terenu, na którym znajduje się obszar Natura 2000.

3. Konsultacje społeczne.

W opiniowaniu i konsultowaniu zarządzenia w sprawie ustanowienia planu zadań ochronnych uczestniczyli członkowie Zespołu Lokalnej Współpracy oraz społeczeństwo, na zasadach określonych w ustawie z dnia 3 października 2008 r. o udostępnianiu informacji o środowisku i jego ochronie, udziale społeczeństwa w ochronie środowiska oraz o ocenach oddziaływania na środowisko (t. j. Dz. U. 2023 poz. 1094 z późn. zm.) oraz art. 28 ust. 3 ustawy z dnia 16 kwietnia 2004 r. o ochronie przyrody.

4. Wpływ regulacji na sektor finansów publicznych, w tym budżet państwa i budżety jednostek samorządu terytorialnego.

Realizacja działań ochronnych zawartych w niniejszym akcie prawnym będzie finansowana m.in. ze środków budżetu państwa w tym w części, której dysponentem jest sprawujący nadzór nad obszarem Natura 2000. Nie wyklucza się możliwości wykorzystania innych źródeł finansowania. Szacuje się, że potencjalny koszt realizacji wszystkich działań ochronnych zawartych w niniejszym planie w okresie 10 lat (trzeba przeliczyć) wyniesie łącznie około 80 000 zł. Koszt działań z zakresu monitoringu działań ochronnych i monitoringu stanu siedlisk i gatunków szacunkowo wyniesie około 10 000 zł.

5. Wpływ regulacji na rynek pracy.

Zarządzenie nie będzie miało wpływu na rynek pracy.

6. Wpływ regulacji na konkurencyjność wewnętrzną i zewnętrzną gospodarki.

Zarządzenie nie będzie miało wpływu na konkurencyjność wewnętrzną i zewnętrzną gospodarki.

7. Wpływ regulacji na sytuację i rozwój regionów.

Zarządzenie nie będzie miało wpływu na sytuację i rozwój regionów.

8. Ocena pod względem zgodności z prawem Unii Europejskiej.

Zarządzenie nie narusza zapisów zawartych w:

- „Dyrektywie Siedliskowej” - Dyrektywie Rady 79/43 z dnia 21 maja 1992 roku w sprawie ochrony siedlisk przyrodniczych oraz dzikiej flory i fauny;
- „Dyrektywie Ptasiej” - Dyrektywie Parlamentu Europejskiego i Rady 2009/147/WE z dnia 30 listopada 2009 r. w sprawie ochrony dzikiego ptactwa.