



# DZIENNIK URZĘDOWY

## WOJEWÓDZTWA MAŁOPOLSKIEGO

---

Kraków, dnia 31 grudnia 2020 r.

Poz. 8814

### ZARZĄDZENIE REGIONALNEGO DYREKTORA OCHRONY ŚRODOWISKA W KRAKOWIE

z dnia 30 grudnia 2020 roku

#### **w sprawie ustanowienia planu zadań ochronnych dla obszaru Natura 2000 Rudniańskie Modraszki-Kajasówka PLH120077**

Na podstawie art. 28 ust. 5, ust. 10 oraz ust. 11 pkt 2 ustawy z dnia 16 kwietnia 2004 r. o ochronie przyrody (Dz. U. z 2020 r. poz. 55, 471 i 1378) zarządza się, co następuje:

§ 1. 1. Ustanawia się plan zadań ochronnych dla obszaru Natura 2000 Rudniańskie Modraszki-Kajasówka PLH120077, zwanego dalej „obszarem Natura 2000”.

2. Plan zadań ochronnych obejmuje obszar Natura 2000, z wyłączeniem terenu Rudniańskiego Parku Krajobrazowego, dla którego ustanowiono plan ochrony w drodze uchwały Nr XLI/631/17 Sejmiku Województwa Małopolskiego z dnia 25 września 2017 r. (Dz. Urz. Woj. Małopolskiego poz. 6180), uwzględniający zakres, o którym mowa w art. 28 ust. 10 ustawy z dnia 16 kwietnia 2004 r. o ochronie przyrody.

§ 2. 1. Opis granic obszaru Natura 2000 określa załącznik Nr 1 do zarządzenia.

2. Opis granic części obszaru Natura 2000 objętej planem zadań ochronnych, położonej poza granicami Rudniańskiego Parku Krajobrazowego, określa załącznik Nr 1a do zarządzenia.

§ 3. Mapę obszaru Natura 2000 zawiera załącznik Nr 2 do zarządzenia.

§ 4. 1. Mapę rozmieszczenia przedmiotów ochrony obszaru Natura 2000 zawiera załącznik Nr 3 do zarządzenia.

2. Zestawienie działek ewidencyjnych, na których zlokalizowane są przedmioty ochrony obszaru Natura 2000, zawiera załącznik Nr 3a do zarządzenia.

§ 5. Identyfikację istniejących i potencjalnych zagrożeń dla zachowania właściwego stanu ochrony siedlisk przyrodniczych oraz gatunków zwierząt i ich siedlisk będących przedmiotami ochrony obszaru Natura 2000 określa załącznik Nr 4 do zarządzenia.

§ 6. Cele działań ochronnych określa załącznik Nr 5 do zarządzenia.

§ 7. Działania ochronne, ze wskazaniem podmiotów odpowiedzialnych za ich wykonanie i obszarów ich wdrażania, określa załącznik Nr 6 do zarządzenia.

§ 8. Lokalizację obszarów wdrażania działań ochronnych przedstawia załącznik Nr 7 do zarządzenia.

**§ 9.** Zarządzenie wchodzi w życie po upływie 14 dni od dnia ogłoszenia.

Regionalny Dyrektor Ochrony Środowiska w Krakowie

**Rafał Rostecki**

Załącznik Nr 1 do zarządzenia  
Regionalnego Dyrektora Ochrony Środowiska w Krakowie  
z dnia 30 grudnia 2020 r.

**Opis granic obszaru Natura 2000**

Granice obszaru Natura 2000 opisano w postaci współrzędnych punktów jej załamania w układzie współrzędnych płaskich prostokątnych PL-1992.

Lp.	X	Y
1	240668,63	548233,69
2	240544,73	548298,54
3	240482,26	548359,19
4	240439,45	548388,54
5	240413,76	548386,66
6	240274,97	548469,86
7	240265,75	548508,56
8	240233,06	548532,51
9	240186,94	548533,75
10	240153,57	548532,07
11	240146,50	548555,34
12	240127,04	548568,36
13	240057,86	548570,21
14	240035,11	548582,36
15	240044,03	548628,27
16	239934,86	548644,65
17	239888,85	548649,73
18	239724,98	548706,03
19	239723,90	548665,68
20	239724,48	548615,67
21	239728,66	548555,94
22	239724,09	548529,14
23	239694,91	548516,46
24	239625,27	548501,02
25	239536,96	548578,38
26	239488,90	548650,81
27	239466,51	548676,41
28	239420,39	548677,65
29	239353,65	548698,66
30	239329,66	548714,69
31	239212,03	548702,45
32	239213,42	548754,33
33	239229,15	548767,37
34	239138,58	548760,18
35	239124,87	548750,93
36	239134,29	548671,84
37	239058,99	548660,39
38	239032,68	548755,32
39	239006,38	548850,25
40	238974,00	548933,81
41	238942,62	548982,72
42	238893,86	548957,10

Lp.	X	Y
43	238701,41	548879,56
44	238578,83	548876,31
45	238438,40	548874,29
46	238344,50	548886,42
47	238298,28	548883,81
48	238280,47	548865,06
49	238271,96	548834,52
50	238247,52	548783,25
51	238213,26	548724,56
52	238150,12	548664,71
53	238070,79	548574,53
54	237956,15	548458,37
55	237933,78	548412,82
56	237924,04	548336,16
57	237910,78	548199,99
58	237913,89	548100,68
59	237909,91	548023,87
60	237950,11	548017,02
61	237967,97	548037,70
62	237981,32	548033,49
63	237976,65	548002,85
64	237995,92	548004,26
65	238022,77	548001,62
66	238006,96	547913,59
67	238000,32	547881,07
68	237992,43	547873,59
69	237948,28	547876,70
70	237941,64	547844,18
71	237940,62	547805,75
72	237932,16	547777,13
73	237923,60	547744,67
74	237911,25	547714,24
75	237884,49	547576,50
76	237855,51	547571,50
77	237827,24	547449,19
78	237834,67	547439,38
79	237860,75	547407,91
80	237871,50	547378,78
81	237889,90	547347,52
82	237988,87	547320,29
83	238017,98	547432,27
84	238039,23	547428,14

Lp.	X	Y
85	238050,02	547476,52
86	238056,05	547479,92
87	238091,44	547471,85
88	238075,76	547394,47
89	238171,41	547347,04
90	238283,24	547286,36
91	238309,93	547277,96
92	238375,32	547278,13
93	238392,51	547273,82
94	238386,40	547189,38
95	238388,38	547191,25
96	238408,16	547211,87
97	238442,85	547214,79
98	238443,26	547230,16
99	238489,38	547228,93
100	238482,48	547186,81
101	238501,70	547186,29
102	238528,60	547185,57
103	238530,16	547172,07
104	238576,18	547166,99
105	238556,59	547117,52
106	238589,36	547120,49
107	238649,39	547136,19
108	238806,60	547118,52
109	238817,82	547106,69
110	238817,94	547039,38
111	238838,31	547009,99
112	238861,28	546934,38
113	238851,42	546925,03
114	238860,25	546895,95
115	238931,76	546909,42
116	238964,86	546852,77
117	239007,75	546874,70
118	239069,35	546876,89
119	239071,94	546901,82
120	239105,37	546900,93
121	239123,13	546917,76
122	239156,00	546924,57
123	239157,54	546982,22
124	239165,06	547047,40
125	239180,69	547056,60
126	239219,17	547057,49

Lp.	X	Y
127	239234,18	547043,63
128	239233,15	547005,20
129	239220,65	546968,99
130	239207,78	546919,34
131	239234,07	546895,56
132	239254,64	546873,86
133	239279,46	546867,43
134	239300,70	546870,70
135	239306,98	546889,77
136	239331,81	546883,33
137	239347,13	546881,00
138	239371,90	546872,65
139	239369,21	546843,87
140	239382,10	546822,38
141	239401,57	546831,47
142	239428,88	546846,12
143	239439,39	546879,49
144	239492,85	546865,24
145	239493,20	546878,05
146	239523,87	546874,67
147	239547,21	546884,30
148	239580,58	546885,97
149	239579,55	546847,54
150	239594,72	546839,44
151	239607,67	546844,22
152	239636,13	546853,72
153	239661,54	546845,35
154	239679,75	546855,11
155	239710,43	546851,73
156	239698,53	546790,51
157	239711,14	546782,48

Lp.	X	Y
158	239733,30	546748,56
159	239766,54	546745,11
160	239796,03	546793,03
161	239794,56	546834,09
162	239792,28	546844,41
163	239793,10	546875,16
164	239746,91	546873,83
165	239746,00	546935,39
166	239750,00	546998,99
167	239837,80	546997,83
168	239829,67	546960,07
169	239860,04	546952,85
170	239936,09	546920,05
171	239921,15	546840,96
172	239943,18	546801,91
173	239988,41	546767,37
174	239987,65	546739,19
175	239991,34	546685,25
176	240005,82	546651,53
177	240053,26	546604,11
178	240093,37	546569,71
179	240169,55	546538,33
180	240177,47	546608,23
181	240180,82	546637,76
182	240183,13	546672,29
183	240184,18	546688,00
184	240182,24	546739,18
185	240190,94	546802,52
186	240197,91	546866,59
187	240202,20	546905,97
188	240202,48	546908,65

Lp.	X	Y
189	240202,90	546912,74
190	240217,94	547058,18
191	240218,64	547064,96
192	240220,98	547085,06
193	240226,43	547131,82
194	240286,10	547236,28
195	240340,98	547333,57
196	240357,30	547361,81
197	240373,84	547390,43
198	240375,05	547392,53
199	240412,02	547453,71
200	240459,04	547492,66
201	240561,33	547585,26
202	240565,80	547589,45
203	240624,88	547644,77
204	240668,48	547684,18
205	240666,89	547686,39
206	240740,95	547775,67
207	240821,44	547862,48
208	240861,01	547876,08
209	240893,26	547838,87
210	240911,56	547922,08
211	240960,86	548080,24
212	240962,45	548085,34
213	241020,94	548272,98
214	240967,69	548294,92
215	240931,95	548301,00
216	240908,55	548288,81
217	240837,45	548218,92
218	240784,70	548163,92
219	240668,63	548233,69



Załącznik Nr 1a do zarządzenia  
Regionalnego Dyrektora Ochrony Środowiska w Krakowie  
z dnia 30 grudnia 2020 r.

**Opis granic części obszaru Natura 2000 objętej planem zadań ochronnych, położonej  
poza granicami Rudniańskiego Parku Krajobrazowego**

Granice opisano w postaci współrzędnych punktów jej załamania w układzie współrzędnych płaskich prostokątnych PL-1992.

Lp.	X	Y
1	239989,82	548119,77
2	239984,31	548112,32
3	239978,86	548095,82
4	239969,42	548067,24
5	239958,95	548027,39
6	239955,56	548016,75
7	239945,63	547991,78
8	239929,79	547945,93
9	239921,61	547919,96
10	239912,93	547890,31
11	239911,23	547883,55
12	239910,07	547878,89
13	239909,68	547867,50
14	239910,06	547860,27
15	239913,59	547849,14
16	239920,75	547837,62
17	239924,30	547832,74
18	239931,85	547823,46
19	239938,63	547817,91
20	239952,13	547808,29
21	239956,42	547805,07
22	239972,79	547793,23
23	239991,49	547779,83
24	240001,70	547772,58
25	240010,44	547766,00
26	240019,83	547758,02
27	240028,56	547748,50
28	240039,32	547734,98
29	240042,61	547729,17
30	240045,46	547722,51
31	240047,86	547712,60
32	240048,87	547700,53
33	240047,80	547684,71
34	240045,37	547674,73
35	240045,25	547670,69
36	240045,67	547660,30
37	240047,24	547646,19
38	240050,10	547627,51
39	240052,27	547609,12
40	240053,32	547596,82
41	240053,73	547591,59
42	240052,73	547581,41
43	240046,08	547556,01
44	240024,01	547484,69
45	240016,13	547457,20

Lp.	X	Y
46	240013,68	547446,23
47	240011,34	547432,69
48	240009,75	547423,49
49	240006,06	547397,14
50	240004,68	547387,61
51	239995,91	547354,12
52	239982,00	547311,85
53	239970,91	547272,03
54	239968,51	547263,52
55	239955,80	547247,51
56	239937,40	547224,74
57	239931,57	547224,42
58	239929,28	547223,31
59	239914,41	547216,63
60	239902,92	547210,36
61	239893,02	547205,11
62	239883,55	547200,11
63	239858,22	547186,95
64	239814,75	547162,70
65	239806,73	547158,21
66	239800,67	547155,14
67	239781,26	547144,91
68	239766,67	547137,35
69	239747,33	547131,51
70	239739,55	547128,97
71	239731,93	547127,69
72	239729,38	547127,57
73	239713,50	547127,86
74	239701,15	547128,41
75	239698,97	547128,86
76	239695,86	547129,71
77	239682,82	547137,41
78	239680,99	547138,23
79	239674,19	547140,72
80	239667,42	547142,37
81	239661,05	547142,77
82	239645,74	547143,10
83	239633,21	547141,92
84	239621,07	547140,45
85	239609,09	547138,76
86	239603,30	547138,01
87	239595,70	547136,95
88	239582,86	547135,28
89	239574,98	547133,85
90	239567,73	547132,67

Lp.	X	Y
91	239558,93	547130,34
92	239546,46	547126,88
93	239543,58	547126,19
94	239527,10	547121,57
95	239524,35	547120,77
96	239520,26	547120,30
97	239504,93	547120,75
98	239495,52	547120,73
99	239487,48	547120,68
100	239477,71	547120,37
101	239464,74	547119,87
102	239457,63	547119,30
103	239451,50	547119,42
104	239444,45	547120,17
105	239429,97	547122,06
106	239421,58	547123,25
107	239414,09	547124,09
108	239409,70	547124,69
109	239389,88	547126,80
110	239380,89	547127,77
111	239374,78	547128,26
112	239368,36	547128,70
113	239361,36	547128,57
114	239354,51	547126,66
115	239340,21	547120,90
116	239328,06	547115,26
117	239318,66	547110,67
118	239308,70	547105,43
119	239299,46	547099,09
120	239290,90	547093,47
121	239280,53	547086,24
122	239268,96	547076,47
123	239256,14	547062,88
124	239251,67	547057,92
125	239242,27	547044,93
126	239233,83	547030,33
127	239234,18	547043,63
128	239219,17	547057,49
129	239180,69	547056,60
130	239165,06	547047,40
131	239157,54	546982,22
132	239156,00	546924,57
133	239123,13	546917,76
134	239105,37	546900,93
135	239071,94	546901,82

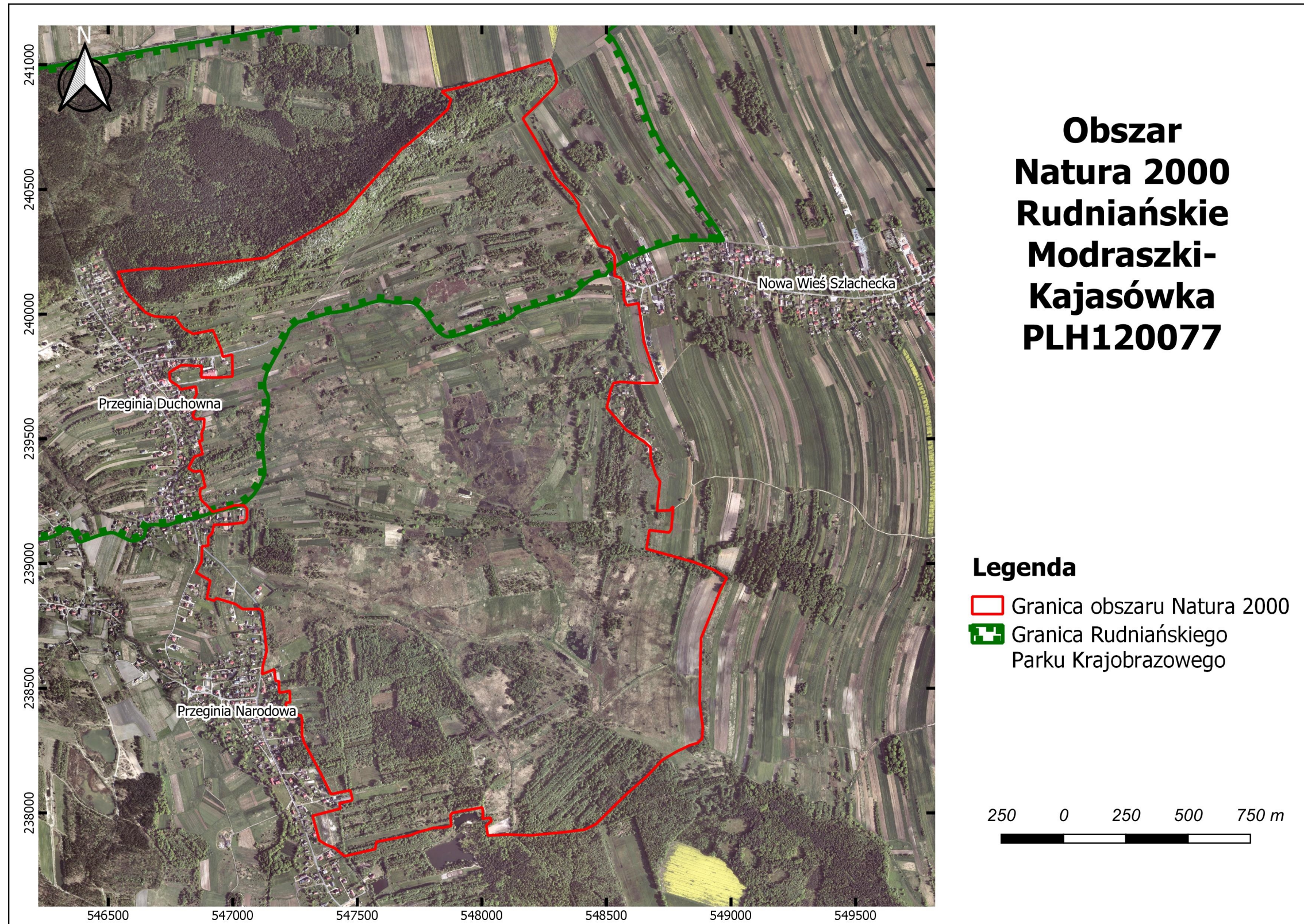
Lp.	X	Y
136	239069,35	546876,89
137	239007,75	546874,70
138	238964,86	546852,77
139	238931,76	546909,42
140	238860,25	546895,95
141	238851,42	546925,03
142	238861,28	546934,38
143	238838,31	547009,99
144	238817,94	547039,38
145	238817,82	547106,69
146	238806,60	547118,52
147	238649,39	547136,19
148	238589,36	547120,49
149	238556,59	547117,52
150	238576,18	547166,99
151	238530,16	547172,07
152	238528,60	547185,57
153	238501,70	547186,29
154	238482,48	547186,81
155	238489,38	547228,93
156	238443,26	547230,16
157	238442,85	547214,79
158	238408,16	547211,87
159	238388,38	547191,25
160	238386,40	547189,38
161	238392,51	547273,82
162	238375,32	547278,13
163	238309,93	547277,96
164	238283,24	547286,36
165	238171,41	547347,04
166	238075,76	547394,47
167	238091,44	547471,85
168	238056,05	547479,92
169	238050,02	547476,52
170	238039,23	547428,14
171	238017,98	547432,27
172	237988,87	547320,29
173	237889,90	547347,52
174	237871,50	547378,78
175	237860,75	547407,91
176	237834,67	547439,38
177	237827,24	547449,19
178	237855,51	547571,50
179	237884,49	547576,50
180	237911,25	547714,24
181	237923,60	547744,67
182	237932,16	547777,13
183	237940,62	547805,75
184	237941,64	547844,18
185	237948,28	547876,70
186	237992,43	547873,59
187	238000,32	547881,07
188	238006,96	547913,59
189	238022,77	548001,62
190	237995,92	548004,26
191	237976,65	548002,85
192	237981,32	548033,49

Lp.	X	Y
193	237967,97	548037,70
194	237950,11	548017,02
195	237909,91	548023,87
196	237913,89	548100,68
197	237910,78	548199,99
198	237924,04	548336,16
199	237933,78	548412,82
200	237956,15	548458,37
201	238070,79	548574,53
202	238150,12	548664,71
203	238213,26	548724,56
204	238247,52	548783,25
205	238271,96	548834,52
206	238280,47	548865,06
207	238298,28	548883,81
208	238344,50	548886,42
209	238438,40	548874,29
210	238578,83	548876,31
211	238701,41	548879,56
212	238893,86	548957,10
213	238942,62	548982,72
214	238974,00	548933,81
215	239006,38	548850,25
216	239032,68	548755,32
217	239058,99	548660,39
218	239134,29	548671,84
219	239124,87	548750,93
220	239138,58	548760,18
221	239229,15	548767,37
222	239213,42	548754,33
223	239212,03	548702,45
224	239329,66	548714,69
225	239353,65	548698,66
226	239420,39	548677,65
227	239466,51	548676,41
228	239488,90	548650,81
229	239536,96	548578,38
230	239625,27	548501,02
231	239694,91	548516,46
232	239724,09	548529,14
233	239728,66	548555,94
234	239724,48	548615,67
235	239723,90	548665,68
236	239724,98	548706,03
237	239888,85	548649,73
238	239934,86	548644,65
239	240044,03	548628,27
240	240035,11	548582,36
241	240057,86	548570,21
242	240127,04	548568,36
243	240146,50	548555,34
244	240153,57	548532,07
245	240186,94	548533,75
246	240191,29	548533,63
247	240188,90	548529,53
248	240180,27	548517,13
249	240171,75	548506,29

Lp.	X	Y
250	240167,65	548502,73
251	240163,15	548500,66
252	240158,25	548498,99
253	240157,40	548499,60
254	240154,35	548476,18
255	240149,60	548456,36
256	240143,04	548443,81
257	240133,59	548428,35
258	240123,60	548415,76
259	240116,17	548406,74
260	240114,60	548404,84
261	240092,07	548380,83
262	240080,40	548366,76
263	240073,27	548353,81
264	240066,64	548333,44
265	240058,85	548305,75
266	240042,70	548248,06
267	240032,19	548211,53
268	240025,35	548187,74
269	240020,67	548173,09
270	240014,32	548156,64
271	240010,05	548146,94
272	240006,21	548140,34
273	239996,32	48127,47
274	239989,82	548119,77

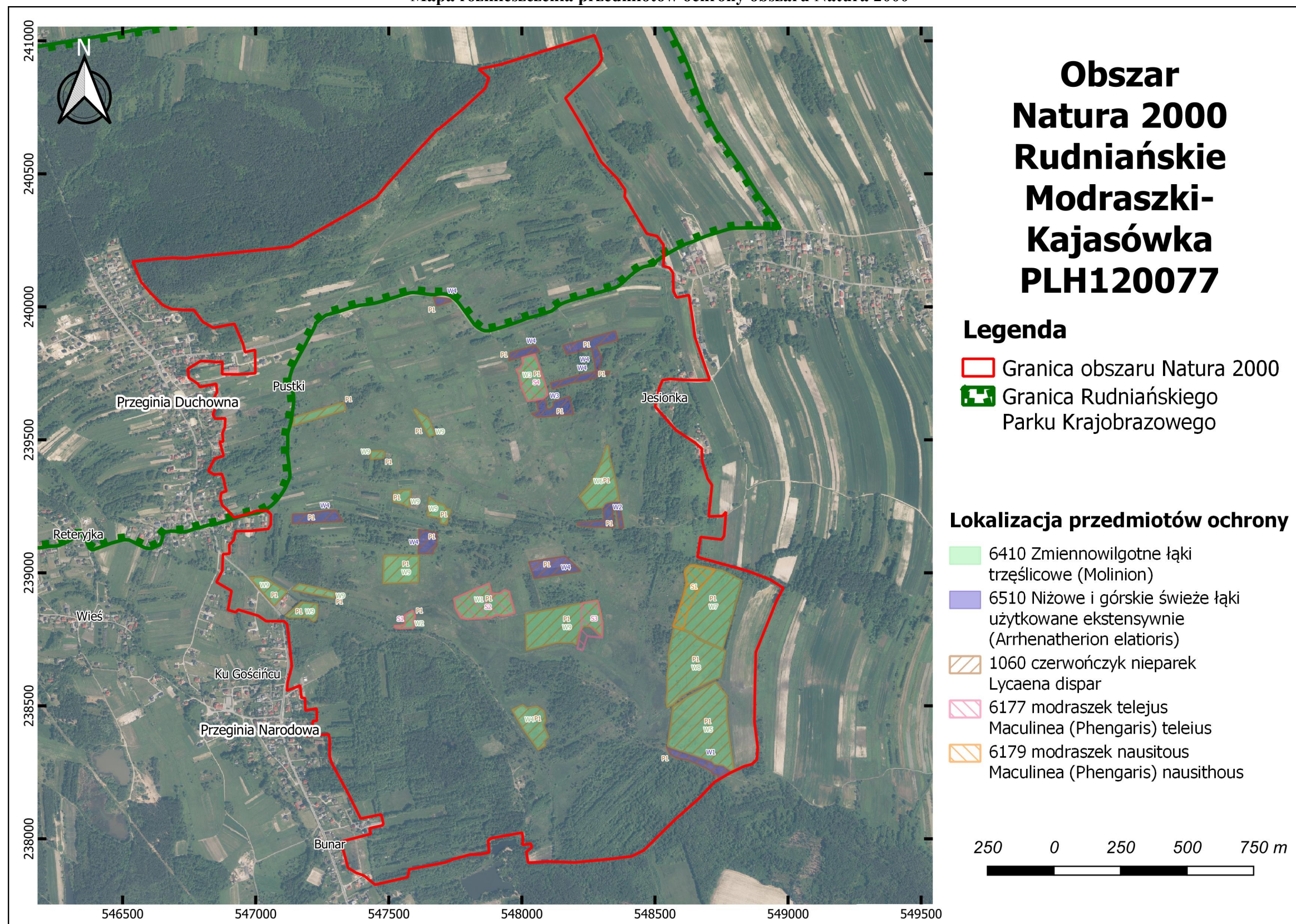


Mapa obszaru Natura 2000





Mapa rozmieszczenia przedmiotów ochrony obszaru Natura 2000





Załącznik Nr 3a do zarządzenia  
Regionalnego Dyrektora Ochrony Środowiska w Krakowie  
z dnia 30 grudnia 2020 r.

**Zestawienie działek ewidencyjnych, na których zlokalizowane są przedmioty ochrony obszaru  
Natura 2000**

<b>Przedmiot ochrony obszaru Natura 2000</b>	<b>Nr stanowiska</b>	<b>Miejscowość</b>	<b>Działki ewidencyjne<sup>1)</sup></b>
<b>6210</b> Murawy kserotermiczne ( <i>Festuco-Brometea</i> i ciepłolubne murawy z <i>Asplenion septentrionalis</i> - <i>Festucion pallentis</i> )	Wszystkie płyty siedliska przyrodniczego znajdują się w granicach Rudniańskiego Parku Krajobrazowego, dla którego ustanowiono plan ochrony w drodze uchwały Nr XLI/631/17 Sejmiku Województwa Małopolskiego z dnia 25 września 2017 r. (Dz. Urz. Woj. Małop., poz. 6180), uwzględniający zakres, o którym mowa w art. 28 ust. 10 ustawy z dnia 16 kwietnia 2004 r. o ochronie przyrody.		
<b>6410</b> Zmiennowilgotne łąki trzęślicowe ( <i>Molinion</i> )	6410_W1 {8e08}	Przeginia Narodowa	120601_2.0008.307 120601_2.0008.324/1 120601_2.0008.342/1 120601_2.0008.342/2 120601_2.0008.343 120601_2.0008.355
	6410_W2 {3534}	Przeginia Narodowa	120601_2.0008.336/1 120601_2.0008.337 120601_2.0008.338
	6410_W3 {599e}	Przeginia Duchowna	120601_2.0007.1776 120601_2.0007.1980 120601_2.0007.1981 120601_2.0007.1982 120601_2.0007.1983 120601_2.0007.2042 120601_2.0007.2043 120601_2.0007.2057 120601_2.0007.2058 120601_2.0007.2059 120601_2.0007.2060/1 120601_2.0007.2062 120601_2.0007.2135
	6410_W4 {363d}	Przeginia Narodowa	120601_2.0008.378/1
	6410_W5 {dff1}	Czernichów	120601_2.0001.418
		Przeginia Narodowa	120601_2.0008.378/5
	6410_W6 {cc39}	Nowa Wieś Szlachecka	120601_2.0006.1666
			120601_2.0006.1678
		Przeginia Duchowna	120601_2.0007.2276
			120601_2.0007.2277
			120601_2.0007.2278
	6410_W7 {afd5}	Czernichów	120601_2.0001.418
	6410_W8 {b7d0}	Przeginia Narodowa	120601_2.0008.375 120601_2.0008.379
		Czernichów	120601_2.0001.418
	6410_W9 {0344}	Przeginia Narodowa	120601_2.0008.378/5
Przeginia Narodowa		120601_2.0008.285 120601_2.0008.300	

			120601_2.0008.307 120601_2.0008.309/1 120601_2.0008.310/1 120601_2.0008.311/1 120601_2.0008.312/1 120601_2.0008.313/1 120601_2.0008.313/2 120601_2.0008.315 120601_2.0008.316 120601_2.0008.324/1 120601_2.0008.326 120601_2.0008.327 120601_2.0008.328 120601_2.0008.329 120601_2.0008.330 120601_2.0008.331 120601_2.0008.332 120601_2.0008.353/1 120601_2.0008.359 120601_2.0008.360 120601_2.0008.361 120601_2.0008.362/1 120601_2.0008.362/2 120601_2.0008.363 120601_2.0008.364 120601_2.0008.365 120601_2.0008.366
		Przegonia Duchowna	120601_2.0007.1772 120601_2.0007.1773 120601_2.0007.1775/1 120601_2.0007.1775/2 120601_2.0007.1814 120601_2.0007.1825/1 120601_2.0007.1827/1 120601_2.0007.1836/1 120601_2.0007.1843/2 120601_2.0007.1851 120601_2.0007.1852 120601_2.0007.1853 120601_2.0007.1897/1 120601_2.0007.1905 120601_2.0007.1906 120601_2.0007.1907 120601_2.0007.1908 120601_2.0007.2019 120601_2.0007.2020 120601_2.0007.2021 120601_2.0007.2022 120601_2.0007.2023 120601_2.0007.2024 120601_2.0007.2068/1 120601_2.0007.2069 120601_2.0007.2083/1 120601_2.0007.2088/1 120601_2.0007.2241 120601_2.0007.2247

			120601_2.0007.2248 120601_2.0007.2249 120601_2.0007.2251 120601_2.0007.2252			
6510 Niżowe i górskie świeże łąki użytkowane ekstensywnie ( <i>Arrhenatherion elatioris</i> )	6510_W1 {d05d}	Czernichów	120601_2.0001.417 120601_2.0001.418			
	6510_W2 {4375}	Nowa Wieś Szlachecka	120601_2.0006.1678			
		Przeginia Duchowna	120601_2.0007.2273 120601_2.0007.2274 120601_2.0007.2275 120601_2.0007.2276 120601_2.0007.2278 120601_2.0007.2280 120601_2.0007.2281 120601_2.0007.2282 120601_2.0007.2283 120601_2.0007.2284			
			6510_W3 {eb74}	Przeginia Duchowna	120601_2.0007.2133 120601_2.0007.2135 120601_2.0007.2136 120601_2.0007.2138 120601_2.0007.2139	
			6510_W4 {3f2f}	Nowa Wieś Szlachecka	120601_2.0006.1660 120601_2.0006.1661	
				Przeginia Duchowna	120601_2.0007.1776 120601_2.0007.1914 120601_2.0007.1981 120601_2.0007.1992 120601_2.0007.1993 120601_2.0007.1994 120601_2.0007.1995 120601_2.0007.2003 120601_2.0007.2004 120601_2.0007.2007 120601_2.0007.2008 120601_2.0007.2045 120601_2.0007.2047 120601_2.0007.2050 120601_2.0007.2051 120601_2.0007.2053 120601_2.0007.2054 120601_2.0007.2055 120601_2.0007.2056 120601_2.0007.2140/1 120601_2.0007.554/1 120601_2.0007.554/2 120601_2.0007.555/1 120601_2.0007.555/2 120601_2.0007.556 120601_2.0007.557 120601_2.0007.564/1 120601_2.0007.564/2	
					Przeginia Narodowa	120601_2.0008.299/1 120601_2.0008.301/2 120601_2.0008.322

			120601_2.0008.323/1 120601_2.0008.324/1 120601_2.0008.347 120601_2.0008.349 120601_2.0008.350/1 120601_2.0008.351/1
<b>1060</b> czerwńczyk nieparek <i>Lycaena dispar</i>	1060_P1 {c551}	Czernichów	120601_2.0001.417 120601_2.0001.418
		Nowa Wieś Szlachecka	120601_2.0006.1660 120601_2.0006.1661 120601_2.0006.1666 120601_2.0006.1678
		Przebinia Duchowna	120601_2.0007.1772 120601_2.0007.1773 120601_2.0007.1775/1 120601_2.0007.1775/2 120601_2.0007.1776 120601_2.0007.1814 120601_2.0007.1825/1 120601_2.0007.1827/1 120601_2.0007.1836/1 120601_2.0007.1843/2 120601_2.0007.1851 120601_2.0007.1852 120601_2.0007.1853 120601_2.0007.1897/1 120601_2.0007.1905 120601_2.0007.1906 120601_2.0007.1907 120601_2.0007.1908 120601_2.0007.1914 120601_2.0007.1980 120601_2.0007.1981 120601_2.0007.1982 120601_2.0007.1983 120601_2.0007.1992 120601_2.0007.1993 120601_2.0007.1994 120601_2.0007.1995 120601_2.0007.2003 120601_2.0007.2004 120601_2.0007.2007 120601_2.0007.2008 120601_2.0007.2019 120601_2.0007.2020 120601_2.0007.2021 120601_2.0007.2022 120601_2.0007.2023 120601_2.0007.2024 120601_2.0007.2042 120601_2.0007.2043 120601_2.0007.2045 120601_2.0007.2047 120601_2.0007.2050 120601_2.0007.2051 120601_2.0007.2053



			120601_2.0007.2054 120601_2.0007.2055 120601_2.0007.2056 120601_2.0007.2057 120601_2.0007.2058 120601_2.0007.2059 120601_2.0007.2060/1 120601_2.0007.2062 120601_2.0007.2068/1 120601_2.0007.2069 120601_2.0007.2083/1 120601_2.0007.2088/1 120601_2.0007.2133 120601_2.0007.2135 120601_2.0007.2136 120601_2.0007.2138 120601_2.0007.2139 120601_2.0007.2140/1 120601_2.0007.2241 120601_2.0007.2247 120601_2.0007.2248 120601_2.0007.2249 120601_2.0007.2251 120601_2.0007.2252 120601_2.0007.2273 120601_2.0007.2274 120601_2.0007.2275 120601_2.0007.2276 120601_2.0007.2277 120601_2.0007.2278 120601_2.0007.2279 120601_2.0007.2280 120601_2.0007.2281 120601_2.0007.2282 120601_2.0007.2283 120601_2.0007.2284 120601_2.0007.554/1 120601_2.0007.554/2 120601_2.0007.555/1 120601_2.0007.555/2 120601_2.0007.556 120601_2.0007.557 120601_2.0007.564/1 120601_2.0007.564/2
		Przegonia Narodowa	120601_2.0008.285 120601_2.0008.299/1 120601_2.0008.300 120601_2.0008.301/2 120601_2.0008.307 120601_2.0008.309/1 120601_2.0008.310/1 120601_2.0008.311/1 120601_2.0008.312/1 120601_2.0008.313/1 120601_2.0008.313/2 120601_2.0008.315

			120601_2.0008.316 120601_2.0008.322 120601_2.0008.323/1 120601_2.0008.324/1 120601_2.0008.326 120601_2.0008.327 120601_2.0008.328 120601_2.0008.329 120601_2.0008.330 120601_2.0008.331 120601_2.0008.332 120601_2.0008.336/1 120601_2.0008.337 120601_2.0008.338 120601_2.0008.342/1 120601_2.0008.342/2 120601_2.0008.343 120601_2.0008.347 120601_2.0008.349 120601_2.0008.350/1 120601_2.0008.351/1 120601_2.0008.353/1 120601_2.0008.355 120601_2.0008.359 120601_2.0008.360 120601_2.0008.361 120601_2.0008.362/1 120601_2.0008.362/2 120601_2.0008.363 120601_2.0008.364 120601_2.0008.365 120601_2.0008.366 120601_2.0008.375 120601_2.0008.378/1 120601_2.0008.378/5 120601_2.0008.379
<b>6177</b> modraszek telejus <i>Maculinea (Phengaris) teleius</i>	6177_S1 {34f7}	Przeżycia Narodowa	120601_2.0008.336/1 120601_2.0008.337 120601_2.0008.338
	6177_S2 {a82c}	Przeżycia Narodowa	120601_2.0008.307 120601_2.0008.324/1 120601_2.0008.342/1 120601_2.0008.342/2 120601_2.0008.343 120601_2.0008.355
	6177_S3 {920b}	Przeżycia Narodowa	120601_2.0008.307 120601_2.0008.363 120601_2.0008.364 120601_2.0008.365 120601_2.0008.366
	6177_S4 {1af6}	Przeżycia Duchowna	120601_2.0007.1776 120601_2.0007.1980 120601_2.0007.1981 120601_2.0007.1982 120601_2.0007.1983 120601_2.0007.2042

			120601_2.0007.2043 120601_2.0007.2057 120601_2.0007.2058 120601_2.0007.2059 120601_2.0007.2060/1 120601_2.0007.2062 120601_2.0007.2135
<b>6179</b> modraszek nausitous <i>Maculinea (Phengaris)</i> <i>nausithous</i>	6179_S1 {6a01}	Czernichów	120601_2.0001.418
		Przeginia Narodowa	120601_2.0008.375 120601_2.0008.379

<sup>1)</sup> Identyfikatory działek pozyskano z usługi lokalizacji działek katastralnych (ULDK) udostępnionej przez Główny Urząd Geodezji i Kartografii (dostęp dnia 01.12.2020 r.).

Załącznik Nr 4 do zarządzenia  
Regionalnego Dyrektora Ochrony Środowiska w Krakowie  
z dnia 30 grudnia 2020 r.

**Identyfikacja istniejących i potencjalnych zagrożeń dla zachowania właściwego stanu ochrony siedlisk przyrodniczych oraz gatunków zwierząt i ich siedlisk będących przedmiotami ochrony obszaru Natura 2000**

Lp.	Przedmiot ochrony obszaru Natura 2000	Nr stanowiska	Zagrożenia	Opis zagrożenia
1.	6210 Murawy kserotermiczne ( <i>Festuco-Brometea</i> i ciepłolubne murawy z <i>Asplenion septentrionalis-Festucion pallentis</i> )			Nie określano zagrożeń, gdyż wszystkie płaty siedliska przyrodniczego znajdują się w granicach Rudniańskiego Parku Krajobrazowego, dla którego ustanowiono plan ochrony w drodze uchwały Nr XLI/631/17 Sejmiku Województwa Małopolskiego z dnia 25 września 2017 r. (Dz. Urz. Woj. Małop., poz. 6180), uwzględniający zakres, o którym mowa w art. 28 ust. 10 ustawy z dnia 16 kwietnia 2004 r. o ochronie przyrody.
2.	6410 Zmiennowilgotne łąki trzęślicowe ( <i>Molinion</i> )	<b>Zagrożenia istniejące</b>		
		6410_W3 {599e} 6410_W4 {363d}	A03.03. Zaniechanie, brak koszenia	Płaty nieużytkowanej roślinności charakteryzujące się dużym udziałem gatunków ekspansywnych i inwazyjnych. Daje się również zauważyć wzrost udziału gatunków drzew i krzewów.
		6410_W1 {8e08} 6410_W2 {3534} 6410_W3 {599e} 6410_W4 {363d} 6410_W5 {dff1} 6410_W6 {cc39} 6410_W8 {b7d0} 6410_W9 {0344}	I01. Obce gatunki inwazyjne	Płaty łąk zmiennowilgotnych w obszarze są w różnym stopniu opanowane przez gatunki obcego pochodzenia, głównie nawłoc kanadyjską <i>Solidago canadensis</i> i nawłoc późną <i>Solidago gigantea</i> , co odzwierciedla się w obniżonych ocenach odpowiednich wskaźników stanu zachowania.
		6410_W3 {599e} 6410_W4 {363d}	K02.01. Zmiana składu gatunkowego/sukcesja	Płaty podlegają procesom sukcesji przejawiającej się we wzroście udziału gatunków ekspansywnych, inwazyjnych, ziołoroślowych i szuwarowych).

<b>Zagrożenia potencjalne</b>		
6410_W1 {8e08} 6410_W2 {3534} 6410_W3 {599e} 6410_W4 {363d} 6410_W5 {dff1} 6410_W6 {cc39} 6410_W7 {afd5} 6410_W8 {b7d0} 6410_W9 {0344}	A02. Zmiana sposobu uprawy	Potencjalnym zagrożeniem jest zmiana sposobu użytkowania gruntów (zamiana łąk na pola uprawne). Zjawisko, przy dużej skali, doprowadzić może do trwałego zaniku gatunków charakterystycznych dla łąk trzęślicowych, a tym samym do trwałego zaniku siedliska w obszarze.
6410_W2 {3534}	A03.03. Zaniechanie, brak koszenia	Łąka nie jest użytkowana. Aktualnie nie wywołuje to jeszcze negatywnych zmian w składzie gatunkowym, ale w niedalekiej przyszłości spodziewać się należy wzrostu udziału gatunków ekspansywnych i inwazyjnych oraz wzrostu udziału drzew i krzewów
6410_W1 {8e08} 6410_W5 {dff1} 6410_W6 {cc39} 6410_W7 {afd5} 6410_W8 {b7d0} 6410_W9 {0344}	A03.03. Zaniechanie, brak koszenia	Potencjalnym zagrożeniem jest zaniechanie użytkowania co w perspektywie doprowadzić może do przekształcenia łąk w inne typy zbiorowisk roślinnych (płaty opanowane przez gatunki szuwarowe, ekspansywne, inwazyjne, zarośla, itp.).
6410_W1 {8e08} 6410_W2 {3534} 6410_W3 {599e} 6410_W4 {363d} 6410_W5 {dff1} 6410_W6 {cc39} 6410_W8 {b7d0} 6410_W9 {0344}	E01.03. Zabudowa rozproszona E01.04. Inne typy zabudowy	Potencjalnym zagrożeniem jest zwiększenie zasięgu zabudowy (i tym samym zajmowanie łąk przez budynki m.in. mieszkalne, gospodarskie, handlowo-usługowe, przemysłowe i produkcyjne wraz z i ich zagospodarowanym otoczeniem).
6410_W7 {afd5}	I01. Obecne gatunki inwazyjne	Sąsiadujące płaty łąk zmiennowilgotnych i innych zbiorowisk roślinnych są w różnym stopniu opanowane przez gatunki obcego pochodzenia, głównie nawłóć kanadyjską <i>Solidago canadensis</i> i nawłóć późną <i>Solidago gigantea</i> , co może być przyczyną inwazji

				tych gatunków na płat łąki w niedalekiej przyszłości.
		6410_W1 {8e08}, 6410_W2 {3534} 6410_W5 {dff1} 6410_W6 {cc39} 6410_W7 {afd5} 6410_W8 {b7d0} 6410_W9 {0344}	I02. Problematiczne gatunki rodzime	Potencjalne zagrożenie podtopienia łąki (w sąsiedztwie obserwowano ślady aktywności bobra europejskiego <i>Castor fiber</i> ). W sytuacji niepodjęcia odpowiednich działań mogłoby to doprowadzić do przekształcenia łąki w zbiorowiska szuwarowe. Ewentualne podtopienie utrudniać a nawet uniemożliwiać będzie użytkowanie łąki (problem z dojazdem)
		6410_W1 {8e08} 6410_W2 {3534} 6410_W5 {dff1} 6410_W6 {cc39} 6410_W7 {afd5} 6410_W8 {b7d0} 6410_W9 {0344}	K02.01. Zmiana składu gatunkowego/sukcesja	Potencjalnym zagrożeniem jest zaniechanie użytkowania, co w perspektywie doprowadzić może do przekształcenia łąk w inne typy zbiorowisk roślinnych (płaty opanowane przez gatunki szuwarowe, ekspansywne, inwazyjne, ziołoroślowe, zaroślowe, itp.)
3.	<b>6510</b> Niżowe i górskie świeże łąki użytkowane ekstensywnie ( <i>Arrhenatherion elatioris</i> )			<b>Zagrożenia istniejące</b>
		6510_W3 {eb74}	A03.03. Zaniechanie/brak koszenia	Płat nieużytkowanej roślinności charakteryzujące się dużym udziałem gatunków ekspansywnych i inwazyjnych. Daje się również zauważyć wzrost udziału gatunków drzew i krzewów.
		6510_W2 {4375} 6510_W3 {eb74} 6510_W4 {3f2f}	I01. Obce gatunki inwazyjne	Płaty łąk świeżych w obszarze są w różnym stopniu opanowane przez gatunki obcego pochodzenia, głównie nawłoc kanadyjską <i>Solidago canadensis</i> i n. późną <i>S. gigantea</i> , co odzwierciedla się w obniżonych ocenach odpowiednich wskaźników stanu zachowania.
		6510_W3 {eb74}	K02.01. Zmiana składu gatunkowego/sukcesja	Realnym zagrożeniem jest zaniechanie użytkowania, co prowadzi do przekształcenia łąk w inne typy zbiorowisk roślinnych (płaty opanowane przez gatunki ekspansywne, inwazyjne, ziołoroślowe, zaroślowe, itp.).
				<b>Zagrożenia potencjalne</b>
		6510_W1 {d05d} 6510_W2 {4375} 6510_W3 {eb74} 6510_W4 {3f2f}	A02. Zmiana sposobu uprawy	Potencjalnym zagrożeniem jest zmiana sposobu użytkowania gruntów (zamiana łąk na pola uprawne).

		6510_W1 {d05d} 6510_W2 {4375} 6510_W4 {3f2f}	A03.03. Zaniechanie/ brak koszenia	Potencjalnym zagrożeniem jest zaniechanie użytkowania, co w perspektywie doprowadzić może do przekształcenia łąk w inne typy zbiorowisk roślinnych (płaty opanowane przez gatunki szuwarowe, ekspansywne, inwazyjne, ziołoroślowe, zaroślowe, itp.)
		6510_W1 {d05d} 6510_W2 {4375} 6510_W3 {eb74} 6510_W4 {3f2f}	E01.03. Zabudowa rozproszona E01.04. Inne typy zabudowy	Potencjalnym zagrożeniem jest zwiększenie zasięgu zabudowy (i tym samym zajmowanie łąk przez budynki m.in. mieszkalne, gospodarskie, handlowo-usługowe, przemysłowe i produkcyjne wraz z i ich zagospodarowanym otoczeniem).
		6510_W1 {d05d}	I01. Obce gatunki inwazyjne	Zbiorowiska w otoczeniu łąk świeżych są w różnym stopniu opanowane przez gatunki obcego pochodzenia, głównie nawłóć kanadyjską <i>Solidago canadensis</i> i n. późną <i>S. gigantea</i> , co może powodować ich wnikanie do łąk, wypieranie gatunków rodzimych, w tym charakterystycznych (zagrożenie o charakterze potencjalnym).
		6510_W1 {d05d} 6510_W2 {4375} 6510_W4 {3f2f}	K02.01. Zmiana składu gatunkowego/ sukcesja	Potencjalnym zagrożeniem jest zaniechanie użytkowania, co w perspektywie doprowadzić może do przekształcenia łąk w inne typy zbiorowisk roślinnych (płaty opanowane przez gatunki ekspansywne, inwazyjne, ziołoroślowe, zaroślowe, itp.).
4.	<b>1060</b> czerwończyk nieparek <i>Lycaena dispar</i>	<b>Zagrożenia potencjalne</b>		
		1060_P1 {c551}	A02. Zmiana sposobu uprawy	Potencjalnym zagrożeniem jest zmiana sposobu użytkowania gruntów (zamiana łąk na pola uprawne), co mogłoby doprowadzić (zwłaszcza przy dużej skali zjawiska) do wyeliminowania siedlisk gatunku w obszarze.
		1060_P1 {c551}	A03.03. Zaniechanie/ brak koszenia	Potencjalnym zagrożeniem jest zaniechanie użytkowania, co w perspektywie doprowadzić może do przekształcenia łąk w inne typy zbiorowisk roślinnych (płaty opanowane przez gatunki szuwarowe, ekspansywne, inwazyjne, ziołoroślowe, zaroślowe, itp.), a tym samym doprowadzić (zwłaszcza przy dużej skali zjawiska) do wyeliminowania siedlisk gatunku w obszarze.
		1060_P1 {c551}	E01.03. Zabudowa rozproszona E01.04. Inne typy zabudowy	Potencjalnym zagrożeniem jest zwiększenie zasięgu zabudowy (i tym samym zajmowanie łąk przez budynki m.in. mieszkalne, gospodarskie, handlowo-usługowe, przemysłowe i produkcyjne wraz z i ich zagospodarowanym otoczeniem). Zagrożenie nie

				dotyczy wyłącznie wskazanego stanowiska gatunku, lecz wszystkich trwałych użytków zielonych w granicach obszaru.
		1060_P1 {c551}	I01. Obce gatunki inwazyjne	Płaty łąk w obszarze są w różnym stopniu opanowane przez gatunki obcego pochodzenia, głównie nawłóć kanadyjską <i>Solidago canadensis</i> i nawłóć późną <i>Solidago gigantea</i> , co odzwierciedla się w obniżonych ocenach odpowiednich wskaźników stanu zachowania. Postępowanie procesu może doprowadzić do uszczuplenia zasobów roślin żywicielskich.
		1060_P1 {c551}	K02.01. Zmiana składu gatunkowego/ sukcesja	Potencjalnym zagrożeniem jest zaniechanie użytkowania, co w perspektywie doprowadzić może do przekształcenia łąk w inne typy zbiorowisk roślinnych (płaty opanowane przez gatunki ekspansywne, inwazyjne, ziołoroślowe, zaroślowe, itp.), w których dojść może do zaniku bądź uszczuplenia zasobów roślin żywicielskich.
5.	<b>6177</b> modraszek telejus <i>Maculinea (Phengaris) teleius</i>			<b>Zagrożenia istniejące</b>
		6177_S3 {920b} 6177_S4 {1af6}	A03.03. Zaniechanie/ brak koszenia	Płaty nieużytkowanej roślinności charakteryzujące się dużym udziałem gatunków ekspansywnych i niewielkim udziałem rośliny żywicielskiej (krwiściągu lekarskiego <i>Sanguisorba officinalis</i> ), co jest głównie skutkiem sukcesji wtórnej.
		6177_S3 {920b}	I02. Problematyczne gatunki rodzime	Płat siedliska gatunku podtopiony w związku z aktywnością bobra <i>Castor fiber</i> .
		6177_S3 {920b} 6177_S4 {1af6}	K02.01 Zmiana składu gatunkowego/ sukcesja	Ekspansywne gatunki roślin zielnych, które zwiększają swój udział w zbiorowiskach łąkowych, eliminują jednocześnie zasoby rośliny żywicielskiej – krwiściągu lekarskiego <i>Sanguisorba officinalis</i> .
				<b>Zagrożenia potencjalne</b>
		6177_S1 {34f7} 6177_S2 {a82c} 6177_S3 {920b} 6177_S4 {1af6}	A02. Zmiana sposobu uprawy	Potencjalnym zagrożeniem jest zmiana sposobu użytkowania gruntów (zamiana łąk na pola uprawne). Zjawisko, przy dużej skali, doprowadzić może do trwałego zaniku roślin żywicielskich, a tym samym do trwałego zaniku siedliska gatunku w obszarze.
		6177_S1 {34f7} 6177_S2 {a82c}	A03.03. Zaniechanie/ brak koszenia	Potencjalnym zagrożeniem jest zaniechanie użytkowania, co w perspektywie doprowadzić może do przekształcenia łąk w inne typy zbiorowisk roślinnych (płaty opanowane przez gatunki szuwarowe, ekspansywne, inwazyjne, ziołoroślowe, zaroślowe, itp.),



			a tym samym doprowadzić (zwłaszcza przy dużej skali zjawiska) do wyeliminowania siedlisk gatunku w obszarze.
	6177_S1 {34f7} 6177_S2 {a82c} 6177_S3 {920b} 6177_S4 {1af6}	E01.03. Zabudowa rozproszona E01.04. Inne typy zabudowy	Potencjalnym zagrożeniem jest zwiększenie zasięgu zabudowy (i tym samym zajmowanie łąk przez budynki m.in. mieszkalne, gospodarskie, handlowo-usługowe, przemysłowe i produkcyjne wraz z ich zagospodarowanym otoczeniem). Zagrożenie nie dotyczy wyłącznie wskazanych stanowisk gatunku, lecz wszystkich trwałych użytków zielonych w granicach obszaru.
	6177_S1 {34f7} 6177_S2 {a82c} 6177_S3 {920b} 6177_S4 {1af6}	I01. Obce gatunki inwazyjne	Płaty łąk w obszarze są w różnym stopniu opanowane przez gatunki obcego pochodzenia, głównie nawłóć kanadyjską <i>Solidago canadensis</i> i nawłóć późną <i>Solidago gigantea</i> , co odzwierciedla się w obniżonych ocenach odpowiednich wskaźników stanu zachowania. Postępowanie procesu może doprowadzić do uszczuplenia zasobów roślin żywicielskich.
	6177_S1 {34f7} 6177_S2 {a82c}	I02. Problematiczne gatunki rodzime	Potencjalne zagrożenie podtopienia łąki (w sąsiedztwie notowano ślady aktywności bobra europejskiego <i>Castor fiber</i> ). W sytuacji niepodjęcia odpowiednich działań mogłoby to doprowadzić do przekształcenia łąki w zbiorowiska szuwarowe. Ewentualne podtopienie utrudniać a nawet uniemożliwiać będzie użytkowanie łąki (problem z dojazdem).
	6177_S1 {34f7} 6177_S2 {a82c}	K02.01. Zmiana składu gatunkowego/sukcesja	Potencjalnym zagrożeniem jest zaniechanie użytkowania, co w perspektywie doprowadzić może do przekształcenia łąk w inne typy zbiorowisk roślinnych (płaty opanowane przez gatunki ekspansywne, inwazyjne, ziołoroślowe, zaroślowe, itp.), w których dojść może do zaniku bądź uszczuplenia zasobów rośliny żywicielskiej – krwiściągę lekarskiego <i>Sanguisorba officinalis</i> .
6.	6179 modraszek nausitous <i>Maculinea</i> ( <i>Phengaris</i> ) <i>nausithous</i>	<b>Zagrożenia istniejące</b>	
6179_S1 {6a01}		A03.01. Intensywne koszenie lub intensyfikacja	Koszenie w okresie pojawu postaci imaginalnych gatunku (koniec czerwca – koniec sierpnia).
<b>Zagrożenia potencjalne</b>			
	6179_S1 {6a01}	A02 Zmiana sposobu uprawy	Potencjalnym zagrożeniem jest zmiana sposobu użytkowania gruntów (zamiana łąk na pola uprawne). Zjawisko, przy dużej skali,

		doprowadzić może do trwałego zaniku roślin żywicielskich, a tym samym do trwałego zaniku siedliska gatunku w obszarze.
6179_S1 {6a01}	A03.03. Zaniechanie/ brak koszenia	Płaty łąk i innych typów roślinności (zwłaszcza płaty nieużytkowane) w obszarze są w różnym stopniu opanowane przez gatunki obcego pochodzenia, głównie nawłóć kanadyjską <i>Solidago canadensis</i> i nawłóć późną <i>Solidago gigantea</i> . Istnieje duże prawdopodobieństwo wkroczenia ww. gatunków do siedliska gatunku i w dalszej kolejności stopniowej eliminacji rośliny żywicielskiej - krwiściągu lekarskiego <i>Sanguisorba officinalis</i> .
6179_S1 {6a01}	E01.03. Zabudowa rozproszona E01.04. Inne typy zabudowy	Potencjalnym zagrożeniem jest zwiększenie zasięgu zabudowy (i tym samym zajmowanie łąk przez budynki m.in. mieszkalne, gospodarskie, handlowo-usługowe, przemysłowe i produkcyjne wraz z i ich zagospodarowanym otoczeniem). Zagrożenie nie dotyczy wyłącznie wskazanego stanowiska gatunku, lecz wszystkich trwałych użytków zielonych w granicach obszaru.
6179_S1 {6a01}	I01. Obce gatunki inwazyjne	Płaty łąk w obszarze są w różnym stopniu opanowane przez gatunki obcego pochodzenia, głównie nawłóć kanadyjską <i>Solidago canadensis</i> i nawłóć późną <i>Solidago gigantea</i> , co odzwierciedla się w obniżonych ocenach odpowiednich wskaźników stanu zachowania. Postępowanie procesu może doprowadzić do uszczuplenia zasobów roślin żywicielskich.
6179_S1 {6a01}	I02. Problematyczne gatunki rodzime	Potencjalne zagrożenie podtopienia łąki (w sąsiedztwie notowano ślady aktywności bobra europejskiego <i>Castor fiber</i> ). W sytuacji niepodjęcia odpowiednich działań mogłoby to doprowadzić do przekształcenia łąki w zbiorowiska szuwarowe. Ewentualne podtopienie utrudniać a nawet uniemożliwiać będzie użytkowanie łąki (problem z dojazdem).
6179_S1 {6a01}	K02.01 Zmiana składu gatunkowego/ sukcesja	Potencjalnym zagrożeniem jest zaniechanie użytkowania, co w perspektywie doprowadzić może do przekształcenia łąk w inne typy zbiorowisk roślinnych (płaty opanowane przez gatunki ekspansywne, inwazyjne, ziołoroślowe, zaroślowe, itp.), w których dojść może do zaniku bądź uszczuplenia zasobów rośliny żywicielskiej - krwiściągu lekarskiego <i>Sanguisorba officinalis</i> .

Załącznik Nr 5 do zarządzenia  
Regionalnego Dyrektora Ochrony Środowiska w Krakowie  
z dnia 30 grudnia 2020 r.

**Cele działań ochronnych**

Lp.	Przedmiot ochrony obszaru Natura 2000	Cele działań ochronnych
1.	<b>6210</b> Murawy kserotermiczne ( <i>Festuco-Brometea</i> i ciepłolubne murawy z <i>Asplenion septentrionalis-Festucion pallentis</i> )	Nie określano celów działań ochronnych, gdyż wszystkie płaty siedliska przyrodniczego znajdują się w granicach Rudniańskiego Parku Krajobrazowego, dla którego ustanowiono plan ochrony w drodze uchwały Nr XLI/631/17 Sejmiku Województwa Małopolskiego z dnia 25 września 2017 r. (Dz. Urz. Woj. Małopolskiego poz. 6180), uwzględniający zakres, o którym mowa w art. 28 ust. 10 ustawy z dnia 16 kwietnia 2004 r. o ochronie przyrody.
2.	<b>6410</b> Zmiennowilgotne łąki trzęślicowe ( <i>Molinion</i> )	Utrzymanie aktualnej powierzchni siedliska (ok. 29,60 ha) i oceny U1 parametru „Specyficzna struktura i funkcje”.
3.	<b>6510</b> Niżowe i górskie świeże łąki użytkowane ekstensywnie ( <i>Arrhenatherion elatioris</i> )	Utrzymanie aktualnej powierzchni siedliska (ok. 6,28 ha) i oceny U1 parametru „Specyficzna struktura i funkcje”.
4.	<b>1060</b> czerwończyk nieparek <i>Lycaena dispar</i>	Poprawa oceny parametru „perspektywy ochrony” z U1 do FV.
5.	<b>6177</b> modraszek telejus <i>Maculinea (Phengaris) teleius</i>	Utrzymanie co najmniej aktualnej powierzchni siedlisk gatunku (ok. 4,70 ha). Poprawa oceny parametru „perspektywy ochrony” z U1 do FV.
6.	<b>6179</b> modraszek nausitous <i>Maculinea (Phengaris) nausithous</i>	Utrzymanie co najmniej aktualnej powierzchni siedlisk gatunku (ok. 1,26 ha). Poprawa oceny parametru „perspektywy ochrony” z U1 do FV.

**Wyjaśnienia**

FV (stan właściwy), U1 (niezadowolający), U2 (zły) – symbole oceny parametrów stanu ochrony siedliska przyrodniczego lub gatunku (Rozporządzenie Ministra Środowiska z dnia 17 lutego 2010 r. w sprawie sporządzania projektu planu zadań ochronnych dla obszaru Natura 2000 (Dz. U. z 2010 r. Nr 34, poz. 186, z 2012 r. poz. 506 oraz z 2017 r. poz. 2310).

Załącznik Nr 6 do zarządzenia  
Regionalnego Dyrektora Ochrony Środowiska w Krakowie  
z dnia 30 grudnia 2020 r.

**Działania ochronne ze wskazaniem podmiotów odpowiedzialnych za ich wykonanie i obszarów ich wdrażania**

Działania ochronne			Obszar wdrażania	Podmiot odpowiedzialny za wykonanie
Przedmiot ochrony obszaru Natura 2000	Nr	Opis zadania ochronnego		
<i>Działania dotyczące ochrony czynnej siedlisk przyrodniczych, gatunków zwierząt oraz ich siedlisk</i>				
<p><b>6410</b> Zmiennowilgotne łąki trzęślicowe (<i>Molinion</i>)</p> <p><b>6510</b> Niżowe i górskie świeże łąki użytkowane ekstensywnie (<i>Arrhenatherion elatioris</i>)</p> <p><b>1060</b> czerwończyk nieparek <i>Lycaena dispar</i></p> <p><b>6177</b> modraszek telejus <i>Maculinea (Phengaris) teleius</i></p> <p><b>6179</b> modraszek nausitous <i>Maculinea (Phengaris) nausithous</i></p>	1	<p><b>Utrzymanie pożądanego charakteru siedliska zmiennowilgotnych łąk trzęślicowych (<i>Molinion</i>) oraz łąk świeżych (<i>Arrhenatherion elatioris</i>) (działanie obligatoryjne).</b></p> <p>Realizacja ekstensywnej gospodarki łąkowej (ekstensywne użytkowanie kośne, kośno-pastwiskowe lub pastwiskowe siedlisk bez nawożenia) dla zachowania siedliska w stanie nie pogorszonym, w tym powstrzymanie się od zalesiania, zaorywania, zabudowy, nawożenia nawozami mineralnymi.</p> <p>Działanie do wykonania we wszystkich latach obowiązywania planu zadań ochronnych.</p>	<p>Płaty siedliska przyrodniczego zmiennowilgotne łąki trzęślicowe (<i>Molinion</i>): 6410_W1 {8e08}, 6410_W2 {3534}, 6410_W3 {599e}, 6410_W4 {363d}, 6410_W5 {dff1}, 6410_W6 {cc39}, 6410_W7 {afd5}, 6410_W8 {b7d0}, 6410_W9 {0344}.</p> <p>Płaty siedliska przyrodniczego – niżowe i górskie łąki świeże użytkowane ekstensywnie (<i>Arrhenatherion elatioris</i>): 6510_W1 {d05d}, 6510_W2 {4375}, 6510_W3 {eb74}, 6510_W4 {3f2f}</p> <p>Stanowiska modraszka telejusa: 6177_S1 {34f7}, 6177_S2 {a82c}, 6177_S3 {920b}, 6177_S4 {1af6}</p> <p>Stanowisko modraszka nausithousa: 6179_S1 {6a01}</p> <p>Działanie 1 na mapie w załączniku 6.</p> <p>Wskazane jest także wprowadzenie użytkowania łąkowego w pozostałej części obszaru (poza granicami zinwentaryzowanych biochor siedlisk przyrodniczych i poza stanowiskami motyli). W związku z powyższym dopuszcza się usuwanie zarośli i zakrzaczeń w wieku nieprzekraczającym 20 lat, poza pasami i pojedynczymi drzewami rosnącymi wzdłuż rowów i na granicach albo w sąsiedztwie granic działek i dróg).</p>	Właściciele i zarządcy gruntów

<p><b>6410</b> Zmienowilgotne łąki trzęślicowe (<i>Molinion</i>) <b>1060</b> czerwończyk nieparek <i>Lycaena dispar</i> <b>6177</b> modraszek telejus <i>Maculinea (Phengaris) teleius</i> <b>6179</b> modraszek nausitous <i>Maculinea (Phengaris) nausithous</i></p>	2	<p><b>Ekstensywne użytkowanie kośne, kośno-pastwiskowe lub pastwiskowe w celu utrzymania dobrego stanu siedliska modraszków (działanie fakultatywne).</b> Ekstensywne użytkowanie kośne zgodne z pakietem rolno-środowiskowo-klimatycznym (wariant dla łąk trzęślicowych i selernicowych). Jeden pokos raz na rok lub raz na dwa lata w terminie od 15 września do 30 października, metodami nieinwazyjnymi dla wierzchniej pokrywy glebowej, na wysokości 5-15cm. Koszenie powinno odbywać się mozaikowo i rotacyjnie, w danym roku powierzchnia koszona nie powinna przekraczać 20-30% siedliska. Pozyskaną biomasę należy uprzątnąć bądź ułożyć w stogi/ przyzmy do 2 tygodni po skoszeniu. Koszenie należy zaplanować od środka do zewnątrz płatu by umożliwić ucieczkę zwierzętom. Dla małych powierzchni do 0,5ha dopuszczalne jest koszenie całej łąki.</p>	<p>Płaty siedliska przyrodniczego 6410_W1 {8e08}, 6410_W2 {3534}, 6410_W3 {599e}, 6410_W4 {363d}, 6410_W5 {dff1}, 6410_W6 {cc39}, 6410_W7 {afd5}, 6410_W8 {b7d0}, 6410_W9 {0344} Stanowiska modraszka telejusa: 6177_S1 {34f7}, 6177_S2 {a82c}, 6177_S3 {920b}, 6177_S4 {1af6} Stanowisko modraszka nausithousa: 6179_S1 {6a01}</p> <p>Działanie 2 na mapie w załączniku 6.</p> <p>Wskazane jest także wprowadzenie użytkowania łąkowego (zgodnie treścią działania 2) w pozostałej części obszaru (poza granicami biochor siedlisk przyrodniczych i poza stanowiskami motyli)</p>	<p>Właściciele i zarządcy gruntów na podstawie umów zawartych z organem sprawującym nadzór nad obszarem Natura 2000 albo na podstawie zobowiązania podjętego w związku z korzystaniem z programów wsparcia z tytułu utraty dochodowości.</p>
<p><b>6510</b> Niżowe i górskie świeże łąki użytkowane ekstensywnie (<i>Arrhenatherion elatioris</i>) <b>1060</b> czerwończyk nieparek <i>Lycaena dispar</i></p>	3	<p><b>Koszenie/ ścinanie z wywiezieniem biomasy (działanie fakultatywne).</b> Zabieg koszenia przeprowadzać od środka na zewnątrz powierzchni. Optymalnie 1 raz w roku z pozostawieniem pasów nieskoszonej runi (5-10%) w terminie od 15 czerwca. Nie rzadziej niż 1 raz na 3 lata. Dopuszczalne jest koszenie 2 razy w ciągu roku z pozostawieniem pasów nieskoszonej runi (5-10% w terminie od 15 czerwca.</p>	<p>Płaty siedliska przyrodniczego Niżowe i górskie łąki świeże użytkowane ekstensywnie (<i>Arrhenatherion elatioris</i>): 6510_W1 {d05d}, 6510_W2 {4375}, 6510_W3 {eb74}, 6510_W4 {3f2f}</p> <p>Działanie 3 na mapie w załączniku 6.</p>	<p>Właściciele i zarządcy gruntów na podstawie umów zawartych z organem sprawującym nadzór nad obszarem Natura 2000 albo na podstawie zobowiązania podjętego w związku z korzystaniem z programów wsparcia z tytułu utraty dochodowości.</p>
<p><b>6510</b> Niżowe i górskie świeże łąki użytkowane ekstensywnie (<i>Arrhenatherion elatioris</i>) <b>1060</b> czerwończyk</p>	4	<p><b>Wypas (działanie fakultatywne).</b> Wypas zwierzętami gospodarskimi. Spasanie powierzchni w obsadzie do 0,25 DJP/ha/rok. Stosować na powierzchniach nieskoszonych w ramach drugiego pokosu.</p>	<p>Płaty siedliska przyrodniczego Niżowe i górskie łąki świeże użytkowane ekstensywnie (<i>Arrhenatherion elatioris</i>): 6510_W1 {d05d}, 6510_W2 {4375}, 6510_W3 {eb74}, 6510_W4 {3f2f}</p> <p>Działanie 4 na mapie w załączniku 6.</p>	<p>Właściciele i zarządcy gruntów na podstawie umów zawartych z organem sprawującym nadzór nad obszarem Natura 2000 albo na</p>

nieparek <i>Lycaena dispar</i>				podstawie zobowiązania podjętego w związku z korzystaniem z programów wsparcia z tytułu utraty dochodowości.													
<i>Działania dotyczące monitoringu stanu przedmiotów ochrony oraz realizacji celów działań ochronnych</i>																	
<b>6410</b> Zmiennowilgotne łąki trzęślicowe ( <i>Molinion</i> ) <b>6510</b> Niżowe i górskie świeże łąki użytkowane ekstensywnie ( <i>Arrhenatherion elatioris</i> ) <b>1060</b> czerwonończyk nieparek <i>Lycaena dispar</i> <b>6177</b> modraszek telejus <i>Maculinea (Phengaris) teleius</i> <b>6179</b> modraszek nausitous <i>Maculinea (Phengaris) nausithous</i>	5	<b>Kontrola populacji bobra <i>Castor fiber</i> i jego ewentualnego negatywnego wpływu na siedliska przyrodnicze i siedliska motyli.</b> Monitorowanie zjawisk wywołanych aktywnością życiową bobra (zaburzanie przejezdności dróg polnych, zalewanie łąk na skutek piętrzeń cieków i rowów). Kontrole i ocena skutków obecności gatunku w obszarze (2x/ rok; w razie potrzeby częściej). W razie potrzeby podejmowanie działań eliminujących negatywny wpływ gatunku na siedliska przyrodnicze i siedliska motyli – rozbiórka lub przebudowa tam i żeremi, odłów i przenoszenie osobników na tereny, na których wykluczyć można negatywne oddziaływanie na cenne elementy przyrody - optymalnie na tereny dużych dolin rzecznych - przede wszystkim Wisły.	Otoczenie cieków i rowów w całym obszarze Natura 2000	Sprawujący nadzór nad obszarem Natura 2000													
<b>6410</b> Zmiennowilgotne łąki trzęślicowe ( <i>Molinion</i> )	6	<b>Monitoring kondycji siedliska przyrodniczego 6410 zmiennowilgotne łąki trzęślicowe (<i>Molinion</i>)</b> Monitoring należy prowadzić co 3 lata, zgodnie z metodyką GIOŚ – po uprzednim powiadomieniu właścicieli i zarządców gruntów.	Działanie 6 na mapie w załączniku 6. Transekty wyznaczone na stanowiskach 6410_W1 {8e08}, 6410_W2 {3534}, 6410_W4 {363d}, 6410_W5 {dff1}, 6410_W7 {afd5}, 6410_W8 {b7d0}, o współrzędnych przedstawionych w poniższym zestawieniu: <table border="1" data-bbox="1106 1230 1778 1388"> <thead> <tr> <th colspan="2" rowspan="2">Stanowisko</th> <th colspan="2">Lokalizacja w układzie PUWG-1992</th> </tr> <tr> <th>X</th> <th>Y</th> </tr> </thead> <tbody> <tr> <td rowspan="2">6410_W1 {8e08}</td> <td>Początek</td> <td>238897,10</td> <td>547955,47</td> </tr> <tr> <td>Środek</td> <td>238870,66</td> <td>547857,58</td> </tr> </tbody> </table>	Stanowisko		Lokalizacja w układzie PUWG-1992		X	Y	6410_W1 {8e08}	Początek	238897,10	547955,47	Środek	238870,66	547857,58	Sprawujący nadzór nad obszarem Natura 2000
Stanowisko		Lokalizacja w układzie PUWG-1992															
		X	Y														
6410_W1 {8e08}	Początek	238897,10	547955,47														
	Środek	238870,66	547857,58														

				Koniec	238876,45	547758,68		
			6410_W2 {3534}	Początek	238806,98	547571,63		
				Środek	238831,35	547562,10		
				Koniec	238835,00	547597,89		
			6410_W4 {363d}	Początek	238358,00	548082,00		
				Środek	238416,30	548059,10		
				Koniec	238471,00	548020,40		
			6410_W5 {dff1}	Początek	238326,46	548746,26		
				Środek	238425,33	548753,32		
				Koniec	238521,17	548766,38		
			6410_W7 {afd5}	Początek	238993,02	548702,39		
				Środek	238912,18	548641,45		
				Koniec	238822,32	548606,45		
6510 Nizowe i górskie świeże łąki użytkowane ekstensywnie ( <i>Arrhenatherion elatioris</i> )	7	<b>Monitoring kondycji siedliska przyrodniczego 6510 niżowe i górskie łąki świeże użytkowane ekstensywnie (<i>Arrhenatherion elatioris</i>)</b> Monitoring należy prowadzić co 3 lata, zgodnie z metodyką GIOŚ – po uprzednim powiadomieniu właścicieli i zarządców gruntów.	Działanie 7 na mapie w załączniku 6. Transekt wyznaczony na stanowisku 6510_W1 {d05d}, o współrzędnych przedstawionych w poniższym zestawieniu:				Sprawujący nadzór nad obszarem Natura 2000	
			Stanowisko		Lokalizacja w układzie PUWG-1992			
					X	Y		
			6510_W1 {d05d}	Początek	238330,87	548551,21		
				Środek	238306,89	548631,03		
				Koniec	238267,58	548722,92		
1060 czerwonończyk nieparek <i>Lycaena dispar</i>	8	<b>Monitoring czerwonończyka nieparka <i>Lycaena dispar</i> (1060)</b> Monitoring należy prowadzić co 3 lata, zgodnie z metodyką GIOŚ – po uprzednim powiadomieniu właścicieli i zarządców gruntów.	Działanie 8 na mapie w załączniku 6. Obszar Natura 2000. Dla celów monitoringu należy posilkować się lokalizacją miejsc obserwacji gatunku w 2018 r.				Sprawujący nadzór nad obszarem Natura 2000	
			Miejsce obserwacji		Lokalizacja w układzie PUWG-1992			
					X	Y		
			1060_S1 {a801}		238347,30	548609,20		
			1060_S2 {5a24}		238862,40	547940,60		
			1060_S3 {e15c}		239177,86	548314,74		
6177 modraszka telejus <i>Phengaris teleius</i>	9	<b>Monitoring modraszka telejus <i>Phengaris teleius</i> (6177)</b> Monitoring należy prowadzić co 3 lata, zgodnie z metodyką GIOŚ – po uprzednim powiadomieniu właścicieli i zarządców gruntów.	Działanie 9 na mapie w załączniku 6. Transekty wyznaczone na stanowiskach 6177_S1 {34f7}, 6177_S2 {a82c}, 6177_S3 {920b}, 6177_S4 {1af6}, o współrzędnych przedstawionych w poniższym zestawieniu:				Sprawujący nadzór nad obszarem Natura 2000	
			Stanowisko		Lokalizacja w układzie			

			PUWG-1992				
					X	Y	
			6177_S1 {34f7}	Początek	238806,98	547571,63	
				Środek	238831,35	547562,10	
				Koniec	238835,00	547597,89	
			6177_S2 {a82c}	Początek	238897,10	547955,47	
				Środek	238870,66	547857,58	
				Koniec	238876,45	547758,68	
			6177_S3 {920b}	Początek	238880,10	548238,10	
				Środek	238801,70	548235,50	
				Koniec	238720,10	548221,60	
			6177_S4 {1af6}	Początek	239808,10	548022,51	
				Środek	239716,00	548041,24	
				Koniec	239623,07	548090,06	
6179 modraszek nausitous <i>Maculinea</i> ( <i>Phengaris</i> ) <i>nausithous</i>	10	<b>Monitoring modraszka <i>nausitosa</i> <i>Phengaris nausithous</i> (6179)</b> Monitoring należy prowadzić co 3 lata, zgodnie z metodyką GIOŚ – po uprzednim powiadomieniu właścicieli i zarządców gruntów.	Działanie 10 na mapie w załączniku 6. Transekt wyznaczony na stanowisku 6179_S1 {6a01}, o współrzędnych przedstawionych w poniższym zestawieniu:				Sprawujący nadzór nad obszarem Natura 2000
			Stanowisko		Lokalizacja w układzie PUWG-1992		
					X	Y	
			6179_S1 {6a01}	Początek	238993,02	548702,39	
				Środek	238912,18	548641,45	
Koniec	238822,32	548606,45					
<i>Działania dotyczące uzupełnienia stanu wiedzy o przedmiotach ochrony i uwarunkowaniach ich ochrony</i>							
6410 Zmiennowilgotne łąki trzęślicowe ( <i>Molinion</i> ) 6510 Niżowe i górskie świeże łąki użytkowane ekstensywnie ( <i>Arrhenatherion elatioris</i> ) 1060 czerwończyk nieparek <i>Lycæna dispar</i>	11	<b>Zwiększenie akceptacji społecznej dla ochrony obszaru Natura 2000</b> Opracowanie projektu zmiany granic obszaru Natura 2000 i przeprowadzenie w tym zakresie konsultacji społecznych w celu zwiększenia akceptacji społecznej dla ochrony obszaru. Projekt zmiany granic obszaru Natura 2000 powinien uwzględniać znaczenie danych terenów dla ochrony siedlisk przyrodniczych i gatunków będących przedmiotami ochrony obszaru. Przy tworzeniu projektu zmiany granic należy przeanalizować następujące kwestie: – Zachowanie spójności przestrzennej pomiędzy	Cały obszar Natura 2000.				Sprawujący nadzór nad obszarem Natura 2000



<p><b>6177</b> modraszek telejus <i>Maculinea (Phengaris) teleius</i></p> <p><b>6179</b> modraszek nausitous <i>Maculinea (Phengaris) nausithous</i></p>		<p>zinwentaryzowanymi stanowiskami motyli będących przedmiotami ochrony obszaru.</p> <ul style="list-style-type: none"><li>– Wyłączenie z granic obszaru Natura 2000 terenów nieistotnych z punktu widzenia celów ochrony obszaru (np. terenów przeznaczonych pod zabudowę zlokalizowanych na obrzeżach obszaru).</li><li>– Korektę istniejących granic obszaru polegającą na poprowadzeniu granic po granicach działek ewidencyjnych.</li></ul>		
--	--	--	--	--



**Lokalizacja obszarów wdrażania działań ochronnych**

