

PLAN URZĄDZENIA LASU

NADLEŚNICTWA PŁYTNICA **OBRĘB: PŁYTNICA**

Sporządzony na okres od 1 stycznia 2024 roku do 31 grudnia 2033 roku na podstawie stanu lasu na dzień 1 stycznia 2024 roku

WYKONAŁO:



Biuro Urządzania Lasu i Geodezji Leśnej
Oddział w Szczecinku

ul. Koszalińska 91B, 78-400 Szczecinek

Szczecinek 2023 r.

Wykonawca

Biuro Urządzania Lasu i Geodezji Leśnej Oddział w Szczecinku
ul. Koszalińska 91B, 78-400 Szczecinek
tel. (94) 37 408 05, faks (94) 37 408 05
e-mail: sekretariat@szczecinek.buligl.pl

Opracowanie

Kierownik pracowni u.l. Daniel Świątek

Kontrola końcowa

Inspektor urządzania Józef Sawicki

Spis treści

1. DANE INWENTARYZACYJNE.....	6
1.1. Przestrzenne usytuowanie lasów Nadleśnictwa w jego zasięgu terytorialnym	6
1.2. Stan posiadania	11
1.3. Charakterystyka warunków przyrodniczych	16
1.3.1 Przynależność do krain przyrodniczo-leśnych i mezoregionów.....	16
1.3.2 Położenie geograficzne i wysokościowe	17
1.3.3 Rzeźba terenu	18
1.3.4 Warunki glebowe, klimatyczne i wodne	18
1.3.4.1 Warunki glebowe	18
1.3.4.2 Warunki klimatyczne	19
1.3.4.3 Warunki wodne	20
1.3.5 Typy siedliskowe lasu	21
1.3.6 Zanieczyszczenie powietrza i uszkodzenia lasu od emisji przemysłowych	24
1.3.7 Zestawienie przyjętych przez KZP typów drzewostanów (TD).....	24
1.3.8 Walory genetyczne lasu.....	26
1.3.9 Stan środowiska przyrodniczego	31
1.3.9.1 Opis walorów przyrodniczych Nadleśnictwa.....	31
1.3.9.2 Dominujące funkcje lasu	32
1.3.9.3 Zagrożenia środowiska przyrodniczego	36
1.4. Charakterystyka warunków ekonomicznych gospodarki leśnej.....	37
1.4.1 Syntetyczna ocena warunków ekonomicznych	37
1.4.1.1 Ocena ekonomiczna regionu	37
1.4.1.2 Charakterystyka przestrzenna kompleksów leśnych w powiązaniu z warunkami transportowymi	38
1.4.2 Zestawienie ekonomicznych wskaźników gospodarki leśnej	39
1.4.3 Orientacyjna prognoza spodziewanych efektów ekonomicznych.....	40
1.5. Charakterystyka stanu lasu oraz analiza stanu zasobów drzewnych	41
1.5.1 Ocena możliwości produkcyjnych lasu	42
1.5.1.1 Przeciętne bonitacje gatunków panujących.....	42
1.5.1.2 Udział powierzchniowy i miąższościowy klas i podklas wieku.....	44
1.5.1.3 Udział powierzchniowy i miąższościowy gatunków panujących	47
1.5.1.4 Udział powierzchniowy i miąższościowy gatunków „rzeczywistych”	49
1.5.1.5 Spodziewany bieżący roczny przyrost miąższości.....	51
1.5.2 Ocena stanu uszkodzeń drzewostanów oraz zgodności składu gatunkowego drzewostanów z typami drzewostanów.....	52

1.5.2.1 Stan uszkodzeń drzewostanów	52
1.5.2.2 Zgodność składu gatunkowego drzewostanów z typami drzewostanów (TD)	53
1.5.3 Jakość hodowlana i techniczna drzewostanów.....	55
1.5.3.1 Uprawy i młodniki w wieku do 10 lat na powierzchniach otwartych	55
1.5.3.2 Odnowienia podokapowe oraz uprawy i młodniki po rębniach złożonych.....	55
1.5.3.3 Młodniki i młodsze drzewostany.....	56
1.5.3.4 Jakość techniczna drzew w drzewostanach.....	56
1.5.4 Charakterystyka gruntów leśnych niezalesionych.....	57
2. DANE PLANISTYCZNO-PROGNOSTYCZNE	57
2.1. Podział na gospodarstwa	57
2.2. Przyjęte wieki rębności.....	59
2.3. Podział na ostępy	59
2.4. Przyjęte etaty użytkowania rębego	60
2.5. Przyjęty rozmiar użytkowania przedrębego	63
2.6. Orientacyjny rozmiar zadań hodowlanych	66
2.7. Określenie kierunkowych zadań z zakresu ochrony lasu	67
2.7.1 Ochrona lasu.....	67
2.7.2 Ochrona przeciwpożarowa	69
2.8. Określenie kierunkowych zadań z zakresu ubocznego użytkowania lasu.....	71
2.9. Określenie potrzeb z zakresu infrastruktury technicznej.....	72
2.9.1 Budowa i remonty dróg	72
2.9.2 Budownictwo ogólne.....	72
2.9.3 Melioracje wodne	72
2.9.4 Mała retencja	73
2.10 Turystyka i rekreacja	73
2.11 Program ochrony przyrody – po weryfikacji i aktualizacji	75
3 PROGNOZA STANU ZASOBÓW DRZEWNYCH NA KONIEC OKRESU GOSPODARCZEGO	75
3.1 Przewidywany stan zasobów drzewnych na koniec okresu gospodarczego	75
3.2 Rzeczywisty i pożądaný stan zasobów drzewnych.....	76
3.2.1 Rzeczywisty, a pożądaný skłád gatunkowy.....	76
3.2.2 Rzeczywista, a pożądana budowa pionowa oraz struktura wiekowa	76
3.2.3 Rzeczywisty, a pożądaný stan zdrowotny i sanitarny.....	77
3.2.4 Rzeczywista, a pożądana wielkość zasobów drzewnych.....	77
3.2.5 Rzeczywista, a pożądana podaż surowca drzewnego	77
4 PODSUMOWANIE PRAC URZĄDZENIOWYCH.....	78
4.1 Prace przygotowawcze.....	78

4.1.1	Prace geodezyjne	78
4.1.2	Prace siedliskowe	78

1. DANE INWENTARYZACYJNE

1.1. Przestrzenne usytuowanie lasów Nadleśnictwa w jego zasięgu terytorialnym

Nadleśnictwo Płytnica jest Nadleśnictwem jednobrębowym. Pod względem organizacyjnym podlega Regionalnej Dyrekcji Lasów Państwowych w Pile. Obszar Nadleśnictwa graniczy z następującymi jednostkami LP: od północy - z Nadleśnictwem Jastrowie, od wschodu - z Nadleśnictwem Złotów, od południa - z Nadleśnictwem Zdrojowa Góra i od zachodu z Nadleśnictwem Wałcz.



Położenie Nadleśnictwa Płytnica w RDLP Piła

Aktualny zasięg terytorialny Nadleśnictwa Płytnica ustalony został Zarządzeniem Nr 12 Dyrektora Generalnego Lasów Państwowych z dnia 18 stycznia 2023 r.

Zestawienie powierzchni lasów znajdujących się w terytorialnym zasięgu działania Nadleśnictwa

Województwo Powiat Gmina	Powierzchnia ogólna w km ²	Lasy stanowiące własność Skarbu Państwa					Lasy niestanowiące własności Skarbu Państwa*			Ogółem (7+10)	Lesistość (11 : 2)	
		w zarządzie LP		pozostałe			razem	własność osób fizycznych	pozostałe			razem
		urządzone n-ctwo	sąsiednie n-ctwa	pałki narodowe	Inne (KOWR)							
		powierzchnia (ha)										
1	2	3	4	5	6	7	8	9	10	11	12	
Województwo wielkopolskie (30)	105,19	8701,61				8701,61	73,21	0,88	74,09	8775,70	83,4	
powiat pilski (19)	33,99	1868,08				1868,08	71,38	0,88	72,26	1940,34	57,1	
gm. Szydłowo (062)	33,99	1868,08				1868,08	71,38	0,88	72,26	1940,34	57,1	
powiat złotowski (31)	71,20	6833,53				6833,53	1,83		1,83	6835,36	96,0	
gm. Jastrowie (025)	55,43	5455,48				5455,48				5455,48	98,4	
gm. Tarnówka (062)	15,77	1378,05				1378,05	1,83		1,83	1379,88	87,5	
Województwo zachodniopomorskie (32)	131,27	7745,52				7745,52	31,32	17,09	48,41	7793,93	59,4	
powiat wałecki (17)	131,27	7745,52				7745,52	31,32	17,09	48,41	7793,93	59,4	
gm. Wałcz-miasto (011)	1,91	85,10				85,10				85,10	44,6	
gm. Wałcz (052)	129,36	7660,42				7660,42	31,32	17,09	48,41	7708,83	59,6	
Razem	236,46	16447,13				16447,13	104,53	17,97	122,50	16569,63	70,1	

*źródło BDL

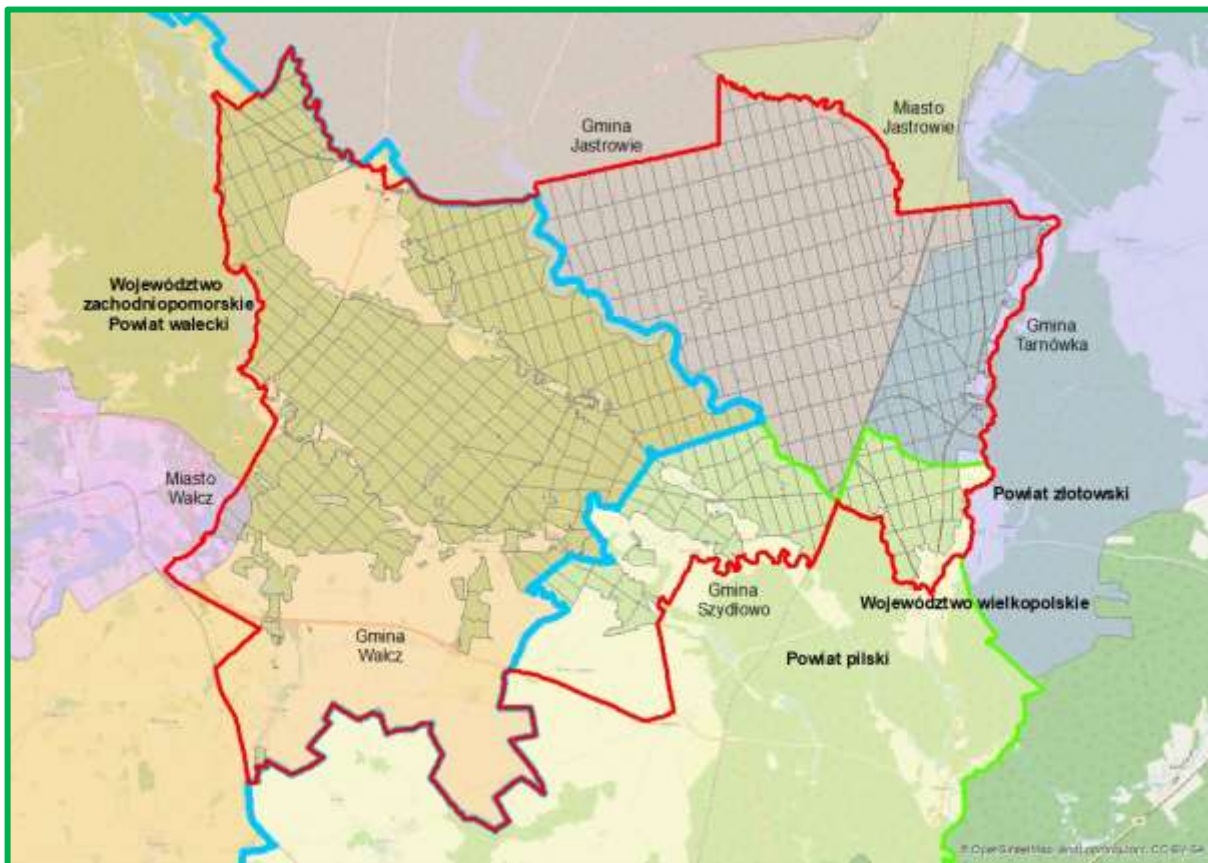
Zasięg terytorialny Nadleśnictwa, to obszar o powierzchni 236,46 km² i lesistości 70,1%. Nadleśnictwo położone jest w północno-zachodniej części województwa wielkopolskiego w powiatach: złotowskim i pilskim, oraz w południowo-wschodniej części województwa zachodniopomorskiego w powiecie wałeckim.

W zasięgu terytorialnym Nadleśnictwa Płytnica znajduje się 122,50 ha lasów niestanowiących własności Skarbu Państwa, w tym: 104,53 ha – osób fizycznych, 17,97 ha – osób prawnych.

Nadleśnictwo sprawuje nadzór nad lasami stanowiącymi własność osób fizycznych i prawnych w powiecie wałeckim.

Zestawienie powierzchni w zarządzie Nadleśnictwa wg jednostek podziału administracyjnego kraju

Gmina Powiat	Grupy kategorii użytkowania					Ogółem
	Leśna zalesiona	Leśna niezalesiona	Związana z gospodarką leśną	Lasy razem	Nieleśna	
	powierzchnia (ha)					
1	2	3	4	5	6	7
Jastrowie (025)	5189,9284	105,0274	160,7027	5455,6585	46,5800	5502,2385
Tarnówka (062)	1297,5743	35,3605	45,1532	1378,0880	40,6380	1418,7260
Razem powiat złotowski (31)	6487,5027	140,3879	205,8559	6833,7465	87,2180	6920,9645
Szydłowo (062)	1798,7852	24,3900	44,9242	1868,0994	37,2714	1905,3708
Razem powiat pilski (19)	1798,7852	24,3900	44,9242	1868,0994	37,2714	1905,3708
Ogółem województwo wielkopolskie (30)	8286,2879	164,7779	250,7801	8701,8459	124,4894	8826,3353
Wałcz-miasto (011)	80,7985	0,9204	3,3641	85,0830	0,7200	85,8030
Wałcz (052) współwłasność	7255,4151	204,6593	200,1207	7660,1951	180,7548 0,1026	7840,9499 0,1026
Razem powiat wałeckie (17) współwłasność	7336,2136	205,5797	203,4848	7745,2781	181,4748 0,1026	7926,7529 0,1026
Ogółem województwo zachodniopomorskie (32) współwłasność	7336,2136	205,5797	203,4848	7745,2781	181,4748 0,1026	7926,7529 0,1026
Ogółem Nadleśnictwo współwłasność	15622,5015	370,3576	454,2649	16447,1240	305,9642 0,1026	16753,0882 0,1026



Położenie Nadleśnictwa na tle jednostek podziału administracyjnego kraju

Siedziba Nadleśnictwa znajduje się w miejscowości Nowa Szwecja, w oddziale 92j na terenie leśnictwa Maliny.



Siedziba Nadleśnictwa (fot. Nadleśnictwo)

Charakterystyka leśnictw

Nadleśnictwo zostało podzielone na 10 leśnictw, zgodnie z Zarządzeniem nr 60/13 Nadleśniczego Nadleśnictwa Płynica z dnia 19 grudnia 2013 r. oraz Zarządzeniem nr 61/13 Nadleśniczego Nadleśnictwa Płynica z dnia 31 grudnia 2013 r. Przeciętna powierzchnia leśnictwa wynosi 1675,32 ha.

Podział na leśnictwa

Numer leśnictwa	Nazwa leśnictwa (siedziba - oddz./wieś)	Numery oddziałów	Powierzchnia (ha)			
			Grunty leśne		grunty nieleśne	razem
			zal. i niezal.	związ. z gosp. leśną		
1	2	3	4	5	6	7
1.	SMOLARY 4l	1-22, 106-119, 149-162, 215-228.	1633,26	52,28	11,44	1696,98
2.	PIASKI 32g	23-47, 120-134, 163-174, 229-236.	1613,13	41,57	10,20	1664,90
3.	MALINY wieś Szewcja	48-88, 92-95, 99-103, 135-145, 180-186.	1665,35	45,96	31,33	1742,64
4.	ZAGÓRZE 344f	262-280, 334-352, 401-416, 450-463.	1636,43	49,67	17,04	1703,14
5.	WRZOSY 425b	281-292, 353-365, 417-428, 464-473, 504-512, 531-536, 562-564, 587.	1585,96	53,84	38,57	1678,37
6.	GŁOWACZEWO 432c	175-179, 237-243, 293-298, 366-371, 429-432, 474-476, 513-516, 537-540, 565-570, 588-592, 605-611, 623, 624.	1577,31	39,31	41,47	1658,09
7.	CZECHYŃ 432f	198-205, 244-251, 299-307, 317-325, 372-381, 388-399, 487-490.	1658,21	49,02	23,03	1730,26
8.	OSTROWIEC 148s	89-91, 96-98, 104, 105, 146-148, 187-197, 206-214, 252-261, 308-316, 326-333, 382-387, 400.	1595,27	45,97	60,49	1701,73
9.	BUKOWA GÓRA 388i	433-449, 477-486, 517-519, 541-549, 571-577, 593-596, 612-615, 625.	1413,61	31,82	37,68	1483,11
10.	STRUGA 578r	491-503, 520-530, 550-561, 578-586, 597-604, 616-622, 626-631.	1614,17	44,99	34,81	1693,97
Razem			15992,70	454,43	306,06	16753,19



Schematyczna mapa podziału na leśnictwa w Nadleśnictwie Płynica

1.2. Stan posiadania

Szczegółowe zestawienie powierzchni gruntów Nadleśnictwa zostanie zamieszczone w tabeli I w załącznikach do elaboratu.

Zestawienie gruntów Nadleśnictwa stanowiących współwłasność z osobami fizycznymi

Lokalizacja: oddział pododdz.	Nr działki	Gmina Obręb ewidencyjny	Udział Nadleśnictwa we współwłasności	Powierzchnia całkowita współwłasności (ha)
1	2	3	4	5
39n	6/16	Wałcz Szwecja	4482/10000	0,1026
Razem				0,1026

Ogólna powierzchnia ewidencyjna gruntów Nadleśnictwa Płynica bez współwłasności wynosi 16753,0882 ha, a z gruntami stanowiącymi współwłasność – 16753,1908 ha.

Zestawienie powierzchni gruntów Nadleśnictwa według grup i rodzajów użytków

Grupa i rodzaj użytku oraz kategoria użytkowania	Powierzchnia (ha)
1	2
1. LASY – razem	16447,1240
1.1. Grunty leśne zalesione – razem	15622,5015
1) drzewostany	15622,5015
2) plantacje drzew – razem w tym:	
- plantacje nasienne	-
- plantacje drzew szybkorosnących	-
1.2. Grunty leśne niezalesione – razem	370,3576
1) produkcji ubocznej – razem	6,2934
w tym:	
- plantacje choinek	-
- plantacje krzewów	-
- poletka łowieckie	6,2934
2) do odnowienia – razem	291,7840
w tym:	
- halizny	-
- zręby	291,7840
- płazowiny	-
3) pozostałe leśne niezalesione – razem	72,2802
w tym:	
- przewidziane do sukcesji naturalnej	40,1709
- objęte szczególnymi formami ochrony	24,4039
- przewidziane do retencji	7,7054
- wylesienia na gruntach wyłączonych z produkcji	-
1.3. Grunty związane z gospodarką leśną - razem	454,2649
w tym:	
1) budynki i budowle	5,3555
2) urządzenia melioracji wodnych	4,4457
3) linie podziału przestrzennego lasu	98,6587
4) drogi leśne	318,9674

Grupa i rodzaj użytku oraz kategoria użytkowania	Powierzchnia (ha)
1	2
5) tereny pod liniami energetycznymi	25,1154
6) szkółki leśne	-
7) miejsca składowania drewna	0,6600
8) parkingi leśne	-
9) urządzenia turystyczne	1,0622
2. GRUNTY ZADRZEWIONE I ZAKRZEWIONE	7,0156
GRUNTY LEŚNE ORAZ ZADRZEWIONE I ZAKRZEWIONE – RAZEM	16454,1396
3. UŻYTKI ROLNE – razem	276,2394
3.1. Grunty orne – razem	58,7821
w tym:	
1) role	58,7821
2) plantacje, poletka, składy drewna i szkółki na gruntach ornym	-
3) ugory i odłogi	-
4) działki rodzinne na gruntach ornym	-
5) budowle wspomagające produkcję rolniczą	-
3.2. Sady – razem	0,3667
3.3. Łąki trwałe	25,2722
3.4. Pastwiska trwałe	44,9610
3.5. Grunty rolne zabudowane	0,2715
3.6. Grunty pod stawami rybnymi	-
3.7. Grunty pod rowami rolnymi	-
3.8. Zadrzewienia i zakrzewienia na użytkach rolnych	-
3.9. Nieużytki – razem	146,3159
w tym:	
1) bagna	146,3159
2) piaski	-
3) twory fizjograficzne	-
4) wyrobiska nieprzeznaczone do rekultywacji	-

Grupa i rodzaj użytku oraz kategoria użytkowania	Powierzchnia (ha)
1	2
5) wody nienadające się do produkcji rybnej	-
4. GRUNTY POD WODAMI – razem	19,2900
w tym:	
4.1. Grunty pod wodami powierzchniowymi płynącymi	10,0900
4.2. Grunty pod wodami powierzchniowymi stojącymi	9,2000
4.3. Grunty pod morskimi wodami wewnętrznymi	-
5. UŻYTKI EKOLOGICZNE	-
6. TERENY RÓŻNE – razem	0,8800
w tym:	
1) Grunty przeznaczone do rekultywacji i niezagospodarowane grunty zrekultywowane	-
2) Wały ochronne nieprzystosowane do ruchu kołowego	-
3) Grunty wyłączone z produkcji (poza gruntami pod zabudowę)	0,8800
4) Różne inne	-
7. GRUNTY ZABUDOWANE I ZURBANIZOWANE - razem	2,5392
w tym:	
7.1. Tereny mieszkaniowe	-
7.2. Tereny przemysłowe	0,0821
7.3. Tereny zabudowane inne	0,5183
7.4. Zurbanizowane tereny niezabudowane	0,6030
7.5. Tereny rekreacyjno-wypoczynkowe - razem	-
w tym:	
1) ośrodki wypoczynkowe i tereny rekreacyjne	-
2) tereny zabytkowe	-
3) tereny sportowe	-
4) ogrody zoologiczne i botaniczne	-
5) tereny zieleni nieurządzonej	-
6) rodzinne ogrody działkowe	-
7.6. Użytki kopalne	-
7.7. Tereny komunikacyjne – razem	1,3358

Grupa i rodzaj użytku oraz kategoria użytkowania	Powierzchnia (ha)
1	2
w tym:	
1) drogi	1,0152
2) tereny kolejowe	0,3206
3) grunty pod budowę dróg publicznych	-
4) inne tereny komunikacyjne	-
RAZEM (2-7) GRUNTY NIEZALICZONE DO LASÓW	305,9642
w tym:	
- grunty przeznaczone do zalesienia	-
OGÓŁEM (1-7)	16753,0882
poza tym:	
grunty stanowiące współwłasność Nadleśnictwa i osób fizycznych	0,1026
OGÓŁEM NADLEŚNICTWO	16753,1908

W opisach taksacyjnych powierzchnia pododdziałów zaokrąglona jest do 0,01 ha, w związku z tym suma poszczególnych kategorii gruntów może nieznacznie różnić się od ich powierzchni ewidencyjnej podanej z dokładnością do 0,0001 ha w tabeli nr I.

Zestawienie powierzchni Nadleśnictwa wg grup użytków gruntowych z opisów taksacyjnych

Grupa użytków gruntowych	Powierzchnia wg opisów taksacyjnych (ha)
1	2
Grunty leśne zalesione	15622,31
Grunty leśne niezalesione	370,39
Grunty związane z gospodarką leśną	454,43
Lasy (razem)	16447,13
Grunty nieleśne (razem)	306,06
w tym: grunty nieleśne we współwłasności	0,10
Razem	16753,19

W stanie posiadania Nadleśnictwa lasy zajmują 98,17% powierzchni, zaś grunty niezaliczone do lasów – 1,83%. W powierzchni lasów grunty zalesione stanowią 94,99%, grunty niezalesione – 2,25%, grunty związane z gospodarką leśną – 2,76%.

Gruntów spornych brak. Wszystkie grunty Nadleśnictwa mają założone księgi wieczyste. Nie planuje się zalesień.

Podział powierzchniowy

Podział powierzchniowy Nadleśnictwa jest na ogół podziałem regularnym, sztucznym, opartym na liniach gospodarczych i oddziałowych, miejscami na drogach publicznych i leśnych. Linie gospodarcze przebiegają zasadniczo z północnego wschodu na południowy zachód,

z mniejszymi lub większymi odchyleniami w zależności od konfiguracji terenu w poszczególnych kompleksach. Linie oddziałowe przebiegają w zasadzie prostopadle do linii gospodarczych. Przyjęto dotychczasowy podział powierzchniowy, wprowadzając jedynie niewielkie korekty (w uzgodnieniu z Nadleśnictwem), wynikające z przyjęcia lub przekazania gruntów. W nielicznych miejscach, tam gdzie wymagało tego uporządkowanie układu przestrzennego, skorygowano dotychczasową granicę oddziałów.

Zachowano dotychczasową numerację oddziałów, a grunty nowo przyjęte zostały włączone do sąsiednich oddziałów. Nadleśnictwo podzielone jest na 631 (1-631) oddziałów.

Charakterystyka wybranych elementów podziału powierzchniowego

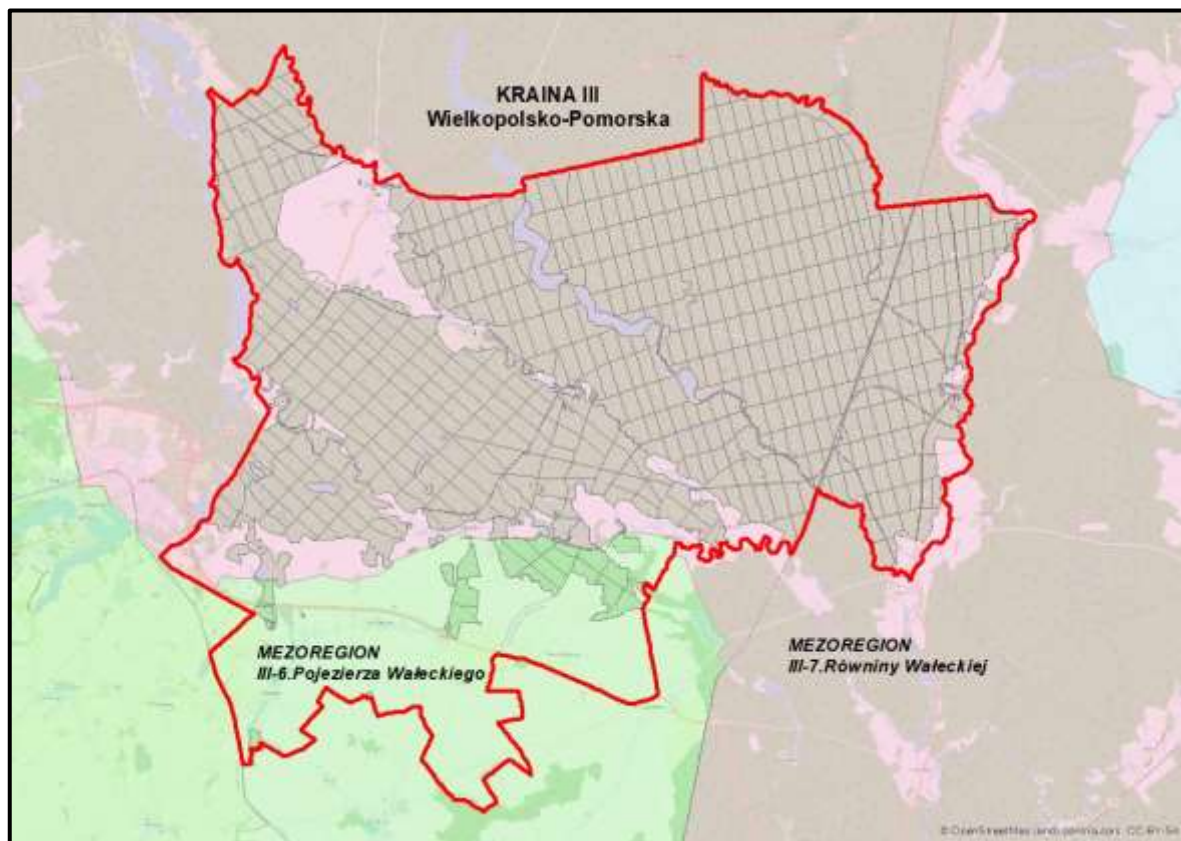
Wyszczególnienie	Cecha	Nadleśnictwo
1	2	3
Powierzchnia objęta taksacją	ha	16753,19
Liczba oddziałów	szt.	631
Średnia powierzchnia oddziału	ha	26,55
Maksymalna powierzchnia oddziału	ha	52,79
Minimalna powierzchnia oddziału	ha	8,02
Liczba pododdziałów literowanych	szt.	4987
Średnia powierzchnia pododdziału literowanego	ha	3,28
Liczba pododdziałów na gruntach leśnych zal. i niezal.	szt.	4623
Średnia powierzchnia pododdziału na gruntach leśnych zal. i niezal.	ha	3,46
Liczba pododdziałów na gruntach nieleśnych i związanych z gosp. leśną	szt.	364
Średnia powierzchnia pododdziału na gruntach nieleśnych i związanych z gosp. leśną	ha	0,97
Liczba pododdziałów liniowych	szt.	1428

1.3. Charakterystyka warunków przyrodniczych

1.3.1 Przynależność do krain przyrodniczo-leśnych i mezoregionów

Według regionalizacji przyrodniczo-leśnej Polski (2010), lasy Nadleśnictwa Płytnica leżą w:

- Krainie III Wielkopolsko-Pomorskiej, mezoregionach:
 - Pojezierza Wałeckiego (III-6),
 - Równiny Wałeckiej (III-7).



Mezoregiony przyrodniczo-leśne w zasięgu Nadleśnictwa Płytznica

1.3.2 Położenie geograficzne i wysokościowe

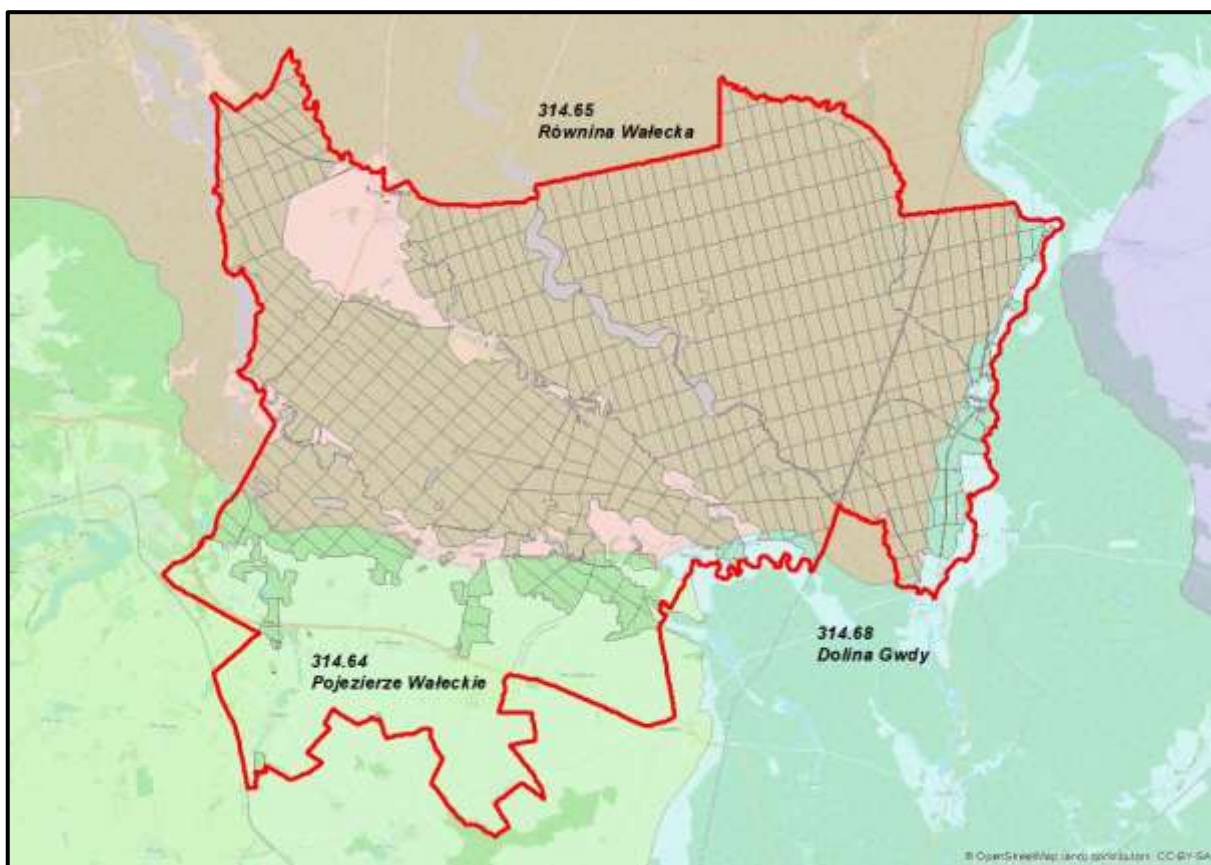
Grunty zarządzane przez Nadleśnictwo Płytznica w odniesieniu do ogólnej sieci geograficznej położone są pomiędzy:

- 53°12'22" a 53°22'42" szerokości geograficznej północnej,
- 16°29'43" a 16°49'19" długości geograficznej wschodniej.

Według fizyczno-geograficznego podziału Polski, zmodyfikowanego w 2018 roku, obszar Nadleśnictwa zaliczony został do:

Jednostki fizyczno-geograficzne w zasięgu Nadleśnictwa

Obszar	Megaregion	Prowincja	Podprowincja	Makroregion	Mezoregion	Nazwa jednostki fizyczno-geograficznej
1	2	3	4	5	6	7
1						Europa Zachodnia
	3					Pozaalpejska Europa Środkowa
		31				Niż Środkowoeuropejski
			314-316			Pojezierza Południowobałtyckie
				314.6-7		Pojezierze Południowopomorskie
					314.64	Pojezierze Wałeckie
					314.65	Równina Wałecka
					314.68	Dolina Gwdy



Mezoregiony fizyczno-geograficzne w zasięgu Nadleśnictwa Płynica

Najniżej położony punkt na terenie Nadleśnictwa Płynica, o wysokości bezwzględnej 83 m n.p.m., znajduje się w rejonie rzeki Dobrzycy, między jeziorami Krępsko Górne i Trzebieszki. Najwyższy punkt o wysokości bezwzględnej 143 m n.p.m., znajduje się w oddziale 547. Różnica pomiędzy punktami wynosi 60 m.

1.3.3 Rzeźba terenu

Utwory pokrywające obszar Nadleśnictwa pochodzą w większości z okresu ostatniego zlodowacenia bałtyckiego, stadiału pomorskiego i poznańskiego. Przeważającą część Nadleśnictwa zajmują rozległe pola sandrowe, fragmentami zwydmione, pocięte rynnami glacialnymi, dolinami rzek, bądź obniżeniami wytopiskowymi. W Nadleśnictwie przeważa teren równinny i lekko falisty, nachylony ku południowemu zachodowi. Tylko w części południowo-zachodniej dominuje teren falisty i pagórkowaty.

1.3.4 Warunki glebowe, klimatyczne i wodne

1.3.4.1 Warunki glebowe

Zestawienie powierzchni typów gleb w Nadleśnictwie

Lp.	Typ gleby	Powierzchnia (ha)	%
1	2	3	4
1.	Arenosole	248,67	1,56

Lp.	Typ gleby	Powierzchnia (ha)	%
1	2	3	4
2.	Pararędziny	2,56	0,02
3.	Gleby brunatne	180,26	1,13
4.	Gleby płowe	135,54	0,85
5.	Gleby rdzawe	15036,43	94,02
6.	Gleby bielcowe	26,06	0,16
7.	Gleby gruntowoglejowe	42,25	0,26
8.	Gleby opadowoglejowe	10,49	0,06
9.	Gleby torfowe	66,53	0,42
10.	Gleby murszowe	123,26	0,77
11.	Gleby murszowate	80,41	0,50
12.	Mady rzeczne	5,67	0,03
13.	Gleby deluwialne	2,86	0,02
14.	Gleby industroziemne i urbanoziemne	31,71	0,20
Razem		15992,70	100,00

Tylko jeden typ gleb wywiera decydujący wpływ na układ siedlisk. Jest to gleba rdzawa zajmująca powierzchnię 15036,43 ha (94,02%). Pewne znaczenie gospodarcze mają jeszcze arenosole (1,56%) oraz gleby brunatne (1,13%). Pozostałe gleby występują sporadycznie na niewielkich powierzchniach. Gleby porolne wyodrębniono na 7788,77 ha, tj. na 48,70% powierzchni gruntów zalesionych i niezalesionych Nadleśnictwa.

1.3.4.2 Warunki klimatyczne

Według regionalizacji ekoklimatycznej obszar Nadleśnictwa zaliczony został do strefy B – Środkowoeuropejskiej, makroregionu B.1 – Pojezierza Pomorskiego Południowego.

Klimat tego obszaru ma cechy klimatu przejściowego, charakteryzuje się dużą zmiennością spowodowaną ścieraniem się mas powietrza morskiego i kontynentalnego. Charakterystyczną cechą tego połączenia są także częste silne wiatry i stosunkowo wysokie opady. Duży jest wpływ Morza Bałtyckiego, widoczny głównie w dość łagodnych zimach i umiarkowanie chłodnych latach. Najchłodniejszym miesiącem jest styczeń, a najcieplejszym – lipiec. Średnia roczna temperatura powietrza wynosi około 9,6°C. Okres wegetacyjny trwa około 210 dni.

Najwięcej opadów występuje latem (lipiec), natomiast na przedwiośniu jest ich stosunkowo najmniej. Roczna suma opadów waha się w granicach 400-500 mm. Suma opadów w okresie wegetacyjnym wynosi około 300 mm.

Na terenie Nadleśnictwa przeważają wiatry wiejące z kierunków zachodnich. Wiatry północno-zachodnie niosą wilgotne i deszczowe masy powietrza polarno-morskiego, powodując ocieplenie zimą i ochłodzenie latem. Wiatry południowo-zachodnie zawierają również dużo wilgoci, ale są cieplejsze. W okresie wiosny wieją często wysuszające wiatry wschodnie. Największe nasilenie wiatrów występuje na przedwiośniu i późną jesienią.

Charakterystyczne dla tego klimatu są dość częste przymrozki późne – wiosenne, szczególnie dotkliwe w szkółkach i na uprawach, występujące w maju i na początku czerwca oraz mniej groźne przymrozki wczesne – jesienne.

1.3.4.3 Warunki wodne

Nadleśnictwo Płytnica charakteryzuje się bogactwem elementów hydrograficznych. Położone jest w zlewni rzeki Odry, w dorzeczu Gwdy i Noteci.

Głównymi rzekami są: Dobrzyca, Dopływ spod Dubina, Gwda, Piława, Plitnica (Płytnica), Rurzyca oraz dopływy z jezior.

Wymienione rzeki charakteryzują się stosunkowo wartkim nurtem, płyną w większości w zagłębieniach terenowych o stromych zboczach. Wszystkie rzeki, z uwagi na liczne, aktywne źródłiska, jak również z uwagi na dość dużą ilość opadów, są przez większość roku zasobne w wodę. Charakterystyczną cechą tego obszaru jest również obecność wielu fragmentów bezodpływowych.

Jeziora w zasięgu terytorialnym Nadleśnictwa Płytnica występują dość licznie. Są to głównie jeziora przepływowe, rynnowe, ale i niewielkie zbiorniki położone w zagłębieniach bezodpływowych. Do największych zaliczyć można jeziora: Dębno (Dąb), Dobińskie, Głębokie, Krąpsko Górne (Łękawe), Krąpsko Średnie (Radlino), Łabędzie (Kołpino), Sitowo, Tupadły, Witankowskie (Linowo). Bezpośrednio przy granicy zasięgu Nadleśnictwa znajdują się jeziora: Chmiel, Chmiel Duży, Lubianka, Smolno, Zdbiczno.

Sieć wód powierzchniowych wzbogacają inne mniejsze zbiorniki wodne, najczęściej bez nazwy, małe oczka wytopiskowe powstałe po bryłach „martwego lodu”, niewielkie stawy rozlokowane w obrębie lasów i pól oraz nieduże zbiorniki wypełnione wodą lub też w daleko posuniętym procesie tworzenia się torfowiska. Jednak decydujący wpływ na wilgotność gleb Nadleśnictwa Płytnica mają opady atmosferyczne. Dominuje przemysłowy typ gospodarki wodnej.

W stanie posiadania Nadleśnictwa wody (bez rowów i bagien) zajmują łącznie powierzchnię 19,29 ha.

Wykaz gruntów pod wodami w stanie posiadania Nadleśnictwa

Lp.	Oddział, poddz.	Pow. (ha)	Rodzaj powierzchni	
			SILP	ewid. gruntów
1	2	3	4	5
1.	316h	10,09	jezioro przepływowe	Wp
2.	334a	2,12	jezioro	Ws
3.	550cx	0,15	zbiornik	Ws
4.	576h	3,59	jezioro	Ws
5.	590g	3,34	jezioro	Ws
RAZEM		19,29		

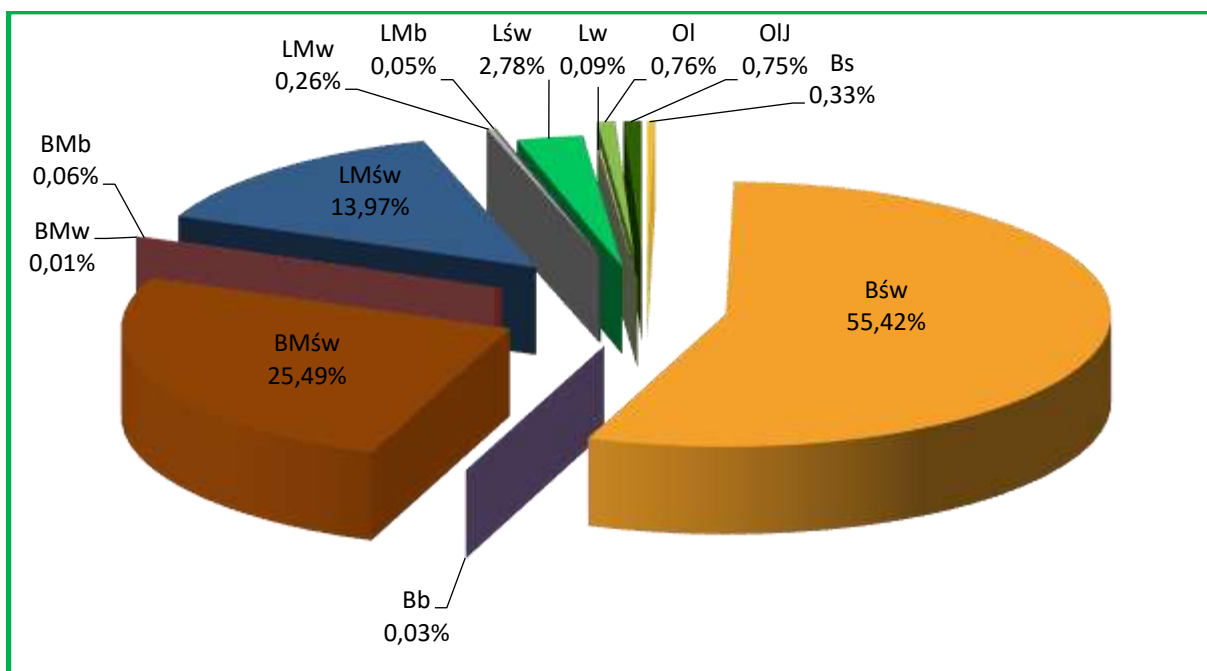
W zasięgu terytorialnym Nadleśnictwa zlokalizowane są fragmenty zbiorników Wałcz-Piła (międzymorenowy, GZWP nr 125) oraz Szczecinek (GZWP nr 126).

1.3.5 Typy siedliskowe lasu

Zestawienie powierzchni Nadleśnictwa według typów siedliskowych lasu (grunty zal. i niezal.)

Typ siedliskowy lasu	Powierzchnia (ha)	%
1	2	3
Bs	53,00	0,33
Bśw	8862,82	55,42
Bb	4,10	0,03
BMśw	4077,33	25,49
BMw	2,34	0,01
BMb	9,99	0,06
LMśw	2234,12	13,97
LMw	41,81	0,26
LMb	7,97	0,05
Lśw	444,64	2,78
Lw	13,67	0,09
OI	120,76	0,76
OIJ	120,15	0,75
Razem	15992,70	100,00

Typy siedliskowe lasu zostały zaktualizowane podczas prac nad tworzeniem dokumentacji siedliskowej dla Nadleśnictwa wg stanu na 1 stycznia 2021 r. W porównaniu do poprzedniej rewizji u.l. znacząco wzrósł udział siedlisk żyznych np. LMśw – wzrost o 1283,69 ha i Lśw – wzrost o 422,74 ha, kosztem siedlisk uboższych (Bśw – powierzchnia mniejsza o 1794,14 ha).



Udział typów siedliskowych lasu w Nadleśnictwie Płynica

W Nadleśnictwie Płytnica głównymi typami siedliskowymi lasu są: Bśw – 8862,82 ha (55,42%), BMśw – 4077,33 ha (25,49%), LMśw – 2234,12 ha (13,97%) i Lśw – 444,64 (2,78%). Pozostałe siedliska zajmują w sumie 2,34%, w tym: 0,76% (120,76 ha) – Ol, 0,75% (120,15 ha) – OlJ. Reszta (Bs, Bb, BMw, BMb, LMw, LMb, Lw) nie ma w Nadleśnictwie większego znaczenia gospodarczego.

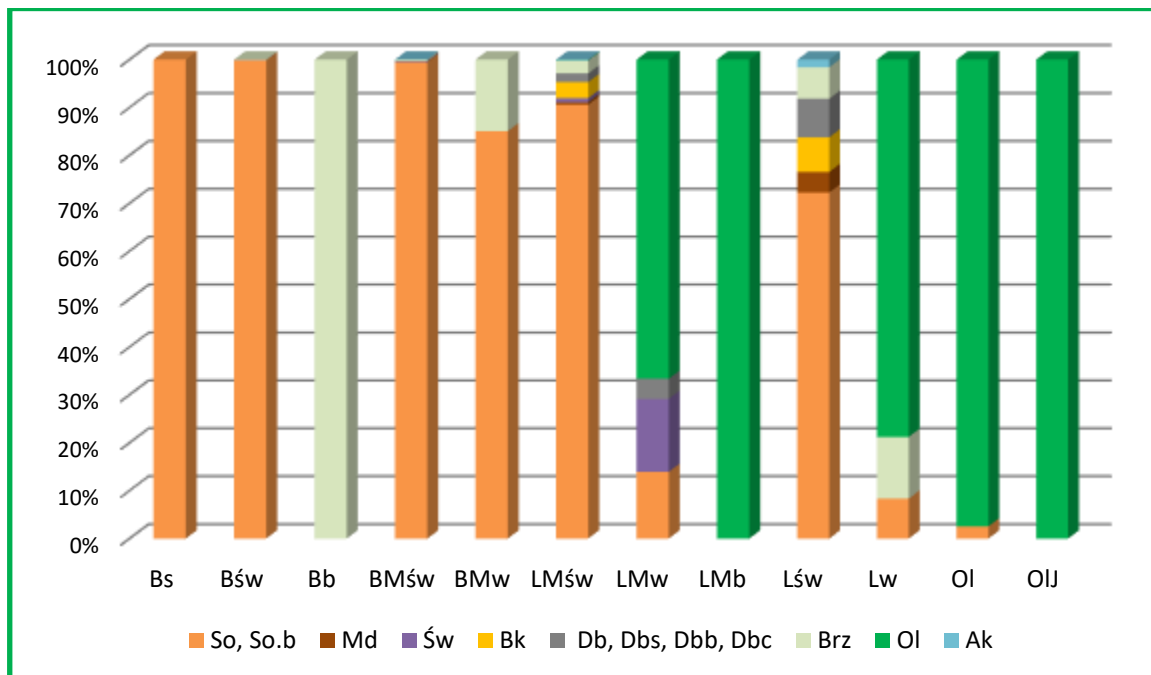
Siedliska borowe występują łącznie na 81,34% powierzchni, a siedliska lasowe na 18,66%. Przyjmując za kryterium różne warunki wilgotnościowe, siedliska zajmują:

- ⇒ suche – 0,33% powierzchni (53,00 ha),
- ⇒ świeże – 97,66% powierzchni (15618,91 ha),
- ⇒ wilgotne – 0,36% powierzchni (57,82 ha),
- ⇒ bagienne i zalewowe – 1,65% powierzchni (262,97 ha).

Siedliska naturalne i zbliżone do naturalnych występują na powierzchni 8124,67 ha (50,80% gruntów zalesionych i niezalesionych), a siedliska zniekształcone - na powierzchni 7868,03 ha (49,20%). Głównym powodem zniekształcenia siedlisk jest porolność gleb, którą wśród siedlisk zniekształconych wyróżniono na powierzchni 7788,77 ha. Zalesienia porolne wyodrębniono na 7631,66 ha, to jest na 48,85% powierzchni gruntów zalesionych.

Zestawienie powierzchni typów siedliskowych lasu wg panujących gatunków drzew (grunty zal.)

TSL	So, So.b	Md	Św	Bk	Db, Dbs, Dbb, Dbc	Brz	Ol	Ak	Razem
	powierzchnia (ha)								
1	2	3	4	5	6	7	8	9	10
Bs	53,00								53,00
Bśw	8683,25		3,64			7,16			8694,05
Bb						0,72			0,72
BMśw	3940,10	0,99	6,03		0,58	12,02		0,14	3959,86
BMw	1,99					0,35			2,34
LMśw	2002,11	10,66	19,36	73,80	39,99	59,10	1,97	2,47	2209,46
LMw	4,78		5,22		1,44		22,84		34,28
LMb							0,96		0,96
Lśw	318,61	18,99		31,84	35,55	28,95		7,03	440,97
Lw	0,77					1,19	7,28		9,24
Ol	2,61						99,69		102,30
OlJ							115,13		115,13
Razem	15007,22	30,64	34,25	105,64	77,56	109,49	247,87	9,64	15622,31



Udział powierzchniowy panujących gatunków drzew w typach siedliskowych lasu w Nadleśnictwie Płytznica

W Nadleśnictwie Płytznica gatunkiem występującym na najszerszym spektrum siedliskowym jest sosna (drzewostany z panującą sosną nie występują jedynie na Bb, LMb i Olj). Dominuje ona na siedliskach borowych oraz na lesie mieszanym świeżym i lesie świeżym. Na siedlisku boru bagiennego panuje Brz. Siedlisko lasu mieszanego wilgotnego, lasu mieszanego bagiennego, lasu wilgotnego, olsu i olsu jesionowego porośnięte są głównie przez olszę.

Głównymi gatunkami panującymi w dominujących typach siedliskowych lasu są:

- Bśw - So (99,88%);
- BMśw - So (99,50%);
- LMśw - So (90,58%), Bk (3,34%);
- Lśw - So (72,25%), dęby (8,06%), Bk (7,22%), Brz (6,57%).

Zestawienie powierzchni drzewostanów wg rzeczywistego udziału gatunków drzew w typach siedliskowych lasu

TSL	So, So.b, So.w	Md	Św, Cis, Dg	Bk	Db, Dbs, Dbb, Dbc	Kl, Jw, Wz	Js	Gb	Brz	Ol, Ol.s	Ak	Tp, Os	Lp	Razem N-ctwo
	powierzchnia (ha)													
1	2	3	4	5	6	7	8	9	10	11	12	13	14	15
Bs	52,20								0,80					53,00
Bśw	8349,56	1,45	4,87	1,08	4,15				331,99	0,95				8694,05
Bb			0,21						0,44	0,07				0,72
BMśw	3629,90	20,57	30,11	14,83	60,27				194,65	7,91	0,83	0,50	0,29	3959,86
BMw	1,23		0,44						0,63	0,04				2,34
LMśw	1723,71	29,41	61,48	140,45	83,96	4,11	0,09	1,96	145,69	14,69	2,64	0,55	0,72	2209,46
LMw	4,54	0,11	5,90	0,64	0,84	0,06			2,12	19,96		0,11		34,28
LMb										0,96				0,96
Lśw	243,05	33,04	12,82	66,58	44,99	2,24			27,09	3,49	7,07	0,60		440,97
Lw	1,07		0,37			0,28			1,19	5,96		0,37		9,24

TSL	So, So.b, So.w	Md	Św, Cis, Dg	Bk	Db, Dbs, Dbb, Dbc	Kl, Jw, Wz	Js	Gb	Brz	Ol, Ol.s	Ak	Tp, Os	Lp	Razem N-ctwo
	powierzchnia (ha)													
1	2	3	4	5	6	7	8	9	10	11	12	13	14	15
Ol	4,95		0,31		0,08	0,04			1,53	95,18			0,21	102,30
OlJ	3,45		2,04					0,05	3,16	106,43				115,13
Razem	14013,66	84,58	118,55	223,58	194,29	6,73	0,09	2,01	709,29	255,64	10,54	2,13	1,22	15622,31

W porównaniu z tabelą wg gatunków panujących zauważalnie mniejsza jest rzeczywista powierzchnia sosny o 993,56 ha (na Bśw – o 333,69 ha, BMśw – o 310,20 ha i LMśw – o 278,40 ha), a większa jest powierzchnia brzozy – o 599,80 ha, buka – o 117,94 ha i dębów – o 116,73 ha.

1.3.6 Zanieczyszczenie powietrza i uszkodzenia lasu od emisji przemysłowych

W Nadleśnictwie Płynica nie określano stref uszkodzenia lasu od emisji przemysłowych z uwagi na brak odpowiednich zarządzeń i metodyki wyróżniania tych stref. W związku z tym nie sporządzono tabeli klas wieku według stref uszkodzenia (tabela VII).

1.3.7 Zestawienie przyjętych przez KZP typów drzewostanów (TD)

Przyjęte typy drzewostanów o kierunku gospodarczym i orientacyjne składy gatunkowe upraw dla typów siedliskowych lasu

TSL	TD	Orientacyjny skład upraw [w %]		Sposób zagospodarowania	
		Gatunki panujące	Gatunki domieszkowe	rębnia zasadnicza	rębnia zastępcza
1	2	3	4	5	6
Bs	So	So 90-100	Brz i in. do 10	-	-
Bśw	So	So 90	Brz i in. 10	I	-
Bb	Brz	Brz.om 80	So, Św i in. 20	-	-
BMśw	So	So 80	Db, Bk i in. 20	I	III
	Bk-So ¹	So 70, Bk 20-30	Dbb, Md, Lp i in. do 10	III	I
	Db-So ²	So 60, Dbb 20-30	Bk, Md, Lp i in. 10-20	III	I
BMw	So	So 80	Brz, Św, Dbb i in. 20	-	-
BMb	Brz-So	So 60, Brz.om 20-30	Św i in. 10-20	-	-
LMśw	Bk-So	So 50, Bk 30	Md, Dbb, Gb i in. 20	III	I
	Db-So	So 50, Dbb 30	Bk, Lp, Gb i in. 10	III	I
	So-Bk	Bk 50, So 30	Dbs, Md, Kl i in. 10	III	II, IV
	So-Db	Dbs 50, So 30	Lp, Bk, Gb i in. 20	III	II, IV
	Bk	Bk 70	So, Md, Dbs i in. 30	II	IV
LMw	So-Db	Dbs 50, So 30	Ol, Brz, Kl i in. 20	III	II, IV
	Db-Ol ⁴	Ol 40, Dbs 30	Św 10, Brz, Wz, Jw i in. 20	III	II, IV
LMb	Brz-Ol	Ol 60, Brz.om 30	So i in. 10	-	-
Lśw	Bk-Db	Dbs 60, Bk 30	Gb, Lp, Jw i in. 10	III	II, IV
	Db-Bk	Bk 50, Dbs 30	Gb, Lp, Jw i in. 20	III	II, IV
	Bk	Bk 80	Jw, Lp, Dbs i in. 20	II	IV
	Db	Dbs 80	Bk, Gb, Lp, Jw i in. 20	II	III, IV

TSL	TD	Orientacyjny skład upraw [w %]		Sposób zagospodarowania	
		Gatunki panujące	Gatunki domieszkowe	rębnia zasadnicza	rębnia zastępcza
1	2	3	4	5	6
Lw	Db	Dbs 80	Js, Wz, Gb, Św i in. 20	II	III, IV
OI	OI	OI 90	Js, Brz.om, Św i in. 10	I	II
OIJ	Js-OI ³	OI 60, Js 30	Brzom, Wz i in. 10	III	II

¹ – w drzewostanach z dobrze rozwiniętymi i stabilnymi dolnymi piętrami (IIp., podrIIp., podr.) z przeważającym bukiem i dębem na glebach z udziałem piasków gliniastych (pls), żwirów (plż) lub utworów mocniejszych (np. pg):

² – na glebach z udziałem piasków gliniastych (pls), żwirów (plż) lub utworów mocniejszych (np. pg);

³ – do czasu ustąpienia objawów chorobowych jesionu, na etapie realizacji odnowień, należy stosować gatunki zastępcze tj Wz, Dbs, Jw., Brz, OI, Kl i in, szczególnie w sytuacjach, gdy znajdują się w składzie obecnych drzewostanów;

⁴ – uzgodniony protokołem 14/2023 kontroli bieżącej prac urządzeniowych.

Ustalając składy gatunkowe na gruntach porolnych należy brać pod uwagę aktualnie obowiązujące wytyczne i zarządzenia.

Typy drzewostanów oraz orientacyjne składy gatunkowe upraw dla siedlisk przyrodniczych i poszczególnych typów siedliskowych lasu (TSL) wraz z zaleceniami gospodarczymi przyjęte do stosowania w Nadleśnictwie Płynica

Siedlisko przyrodnicze	Kod	TSL	TD	Orientacyjny skład gatunkowy [w %]	Zalecany rodzaj rębni	Uwagi
1	2	3	4	5	6	7
Śródlądowy bór chrobotkowy	91T0-1	Bs	So	So 90, Brz 10	I,IV	Rębnia I dopuszczalna w dużych płatach siedliska pod warunkiem nieobjęcia rębnią całego płatu.
		Bśw				
Bór bagienny typowy	91D0-2	Bb	So	So 90, Brz.om i in. 10	-	Zakaz użytkowania rębneho, pozostawienie martwych drzew na gruncie, sprzyjanie odnowieniu naturalnemu.
		BMb (rzadko)	Brz-So	So 60, Brz.om i in. 40		
Bory i lasy bagienne	91D0	BMb	Brz-So	So 60, Brz.om i in. 40	-	
Brzeziny bagienne	91D0-1	BMb	So-Brz	Brz.om 60, So 30, OI i in. 10	-	
		LMb (rzadko)				
Kwaśne buczyny niżowe	9110-1	BMśw	So-Bk	Bk 50, So 30, Db i inne 20	Rębnie złożone II,III,IV.	W domieszce dąb bezszypułkowy
		LMśw	Bk	Bk 70, So 20, Db i in. 10		
		Lśw	Bk	Bk 70, Db i in. 30		
Żyzne buczyny niżowe	9130-1	Lśw	Bk	Bk 80, Db, Lp i in. 20	Rębnie złożone II,III,IV.	W domieszce dęby z przewagą dębu szypułkowego
		LMśw (rzadko)				
		Lw	Bk	Bk 70, Db 20, Wz, Js, OI i in. 10		
Grąd subatlantycki	9160	Lśw	Db	Db 70, Gb, Lp i in. 30	Rębnie złożone II,III,IV.	Dążyć do przewagi dębu szypułkowego
		Lw	Gb-Db	Db 50, Gb 30, Lp, Wz i in. 20		
		LMśw	Bk-Db	Db 50 Bk 30 Gb, Lp i inne 20		

Siedlisko przyrodnicze	Kod	TSL	TD	Orientacyjny skład gatunkowy [w %]	Zalecany rodzaj rębni	Uwagi
1	2	3	4	5	6	7
Grąd środkowoeuropejski	9170	LMśw	Db	Db 70, Gb,, Lp i in. 30	Rębnie złożone II,III,IV.	Dążyć do przewagi dębu szypułkowego
		Lśw LMw (rzadko)	Gb-Db	Db 50, Gb 30, Lp i in. 20		
		Lw	Db	Db 70, Bk, Gb, Lp i in. 30		
Śródładowe kwaśne dąbrowy	9190-2	BMśw BMw	So-Db	Db 50, So 30, Bk i in. 20	Rębnie złożone II,III,IV.	
		LMśw, LMw, Lśw	Db Bk-Db	Db 80, Bk i in. 20 Db 60, Bk 30, So i in. 10		
Cieptolubne dąbrowy	9110-1		Db	Db 80, Brz, Lp i in. 20	Rębnie złożone II,III,IV.	Bez względu na siedlisko leśne. Konieczność eliminacji Gb.
Łęgi wierzbowe i topolowe	91E0-2	Lł	Tp	Tp 70, Js, Wz i in. 30	Rębnie złożone II,IV.	Do czasu ustąpienia chorób Js należy zastępować go innymi:
Łęgi olszowe i jesionowe	91E0-3	OI	Js-OI	OI 50, Js 30, Wz i in. 20	Rębnie złożone, na siedlisku olsu również rębnia zupełna	Należy unikać gat. obcych geograficznie i ekologicznie.
		OIJ				
		Lw	OI	OI 80, Wz i in. 20		
		LMw (rzadko)	OI-Db	Db 50, OI 30 Wz i in. 20		
Źródłiskowe lasy olszowe na niżu	91E0-4	OI	OI	OI 90, Js i in. 10		Bierne formy ochrony.
Łęgowe lasy dębowo-wiązowo-jesionowe	91F0	Lł	Wz-Js-Db	Db 40, Js 30, Wz 20, OI i in. 10	Rębnie złożone II, IV.	Do czasu ustąpienia chorób Js należy zastępować go innymi: Wz, Dbs, Jw, Brz, OI, KI i in.
		Lw				Niezbędne okresowe zalewy. Należy unikać gat. obcych geograficznie i ekologicznie.

W uzasadnionych sytuacjach możliwa jest modyfikacja typu drzewostanu z uwzględnieniem stanu siedliska, stopnia uwilgotnienia oraz specyfiki i stanu zbiorowiska roślinnego.

1.3.8 Walory genetyczne lasu

Według Rozporządzenia Ministra Środowiska z dnia 29 lipca 2015 r. w sprawie wykazu obszarów i map regionów pochodzenia leśnego materiału rozmnożeniowego (Dz. U. 2015, poz. 1425) w Nadleśnictwie Płytnica zostały określone następujące regiony pochodzenia LMR: Brz 30, Bk 30, Dbb 30, Dbs 30, Jd 10, Md 10, OI 30, So 30 i Św 10.

W Nadleśnictwie Płytnica bazę nasienną stanowią:

- wyłączone drzewostany nasienne,
- gospodarcze drzewostany nasienne,
- drzewa mateczne,

– źródła nasion.

Wykaz obiektów selekcji nasiennej zamieszczony będzie w tomie II.

a) Wyłączone drzewostany nasienne

Nadleśnictwo Płytnica posiada jeden wyłączony drzewostan nasienny sosny o powierzchni 4,32 ha.

Jego lokalizację i krótki opis taksacyjny przedstawiono w tabeli.

Zestawienie wyłączonych drzewostanów nasiennych (WDN)

Oddział pododdział	Nr. RLMP_LP	Pow. (ha)	Rok uznania	Typ siedliskowy lasu	Opis drzewostanu (skład, wiek, zadrz., pierśnica/wysokość, bonitacja, jakość)
1	2	3	4	5	6
563c	23446	4,32	1997	Bśw	So 130-0,9-38/25-II-1
Razem		4,32			

b) Gospodarcze drzewostany nasienne

Według stanu na 01.01.2024 r. na terenie Nadleśnictwa Płytnica zaewidencjonowano gospodarcze drzewostany nasienne w 20 pododdziałach o łącznej powierzchni 110,47 ha.

Zestawienie powierzchni gospodarczych drzewostanów nasiennych (GDN)

Gatunek GDN	Nr. RLMP_LP	Oddział pododdział	Powierzchnia pododdziału (ha)	Powierzchnia GDN (ha)
1	2	3	4	5
So	13410	482c	2,55	2,55
	13414	554i	6,55	6,55
	13417	343j	2,16	2,16
	13419	215h	3,22	3,22
	13433	563g	4,29	4,29
	13435	579h	3,13	3,13
	13436	470b	2,23	2,23
	13444	221a	7,59	7,59
	13493	239a	9,15	9,15
	13500	142a	4,58	4,58
	23450	132f	3,57	26,34
		133d	7,68	
		133f	7,27	
		134d	7,82	
	23451	41c	11,17	16,52
		130c	5,35	
	54236	580c	9,80	16,58
		580f	1,21	
		581a	5,57	
Razem GDN So (13 obiektów, 19 pododdziałów)				104,89

Gatunek GDN	Nr. RLMP_LP	Oddział pododdział	Powierzchnia pododdziału (ha)	Powierzchnia GDN (ha)
1	2	3	4	5
Brz	23447	545b	5,58	5,58
Razem GDN Brz (1 obiekt, 1 pododdział)				5,58
OGÓŁEM				110,47

c) Drzewa mateczne

Na terenie Nadleśnictwa uznano 2 drzewa mateczne, w oddz.:

Zestawienie drzew matecznych

Oddział pododdział	Gatunek	Sztuk	Nr rejestrowy	
			IBL	LMP
1	2	3	4	5
172f	So	1	6453	23443
482c	So	1	6454	23448
Razem		2		

d) Źródła nasion

W Nadleśnictwie Płytnica do źródeł nasion zaliczono drzewa w oddz.:

Wykaz źródeł nasion

Oddział pododdział	Gatunek panujący	Sztuk	Nr. rejestrowy LMP
1	2	3	4
550g	Gb	4	50878
Razem		4	

e) Uprawy pochodne

Na terenie Nadleśnictwa Płytnica zatwierdzono do realizacji 4 bloki upraw pochodnych o łącznej powierzchni 180,91 ha:

Blok I (dla So) – obejmuje oddz.: 131b-g, 132a-f, 133a-f, 134a-d,i-k, 177b-f, 178a-d;
– łączna powierzchnia – 108,41 ha;
– pochodzenie sadzonek – WDN - Nadleśnictwo Płytnica, oddz. 563c;

Blok II (dla Md) – obejmuje oddz.: 61h, 62f – blok zrealizowany;
– łączna powierzchnia – 18,04 ha;
– pochodzenie sadzonek – WDN - Nadleśnictwo Kaczory, oddz. 144c,d;

Blok III (dla So i Md) – obejmuje oddz.: 62g,l, 67g, 68a, 71b, 72a – blok zrealizowany;
– uprawa w wydz. 62l (1,18 ha) do ponownego założenia (zrąb sanitarny w 2022 r.)
– łączna powierzchnia – 23,33 ha;
– pochodzenie sadzonek – So – PN – Nadleśnictwo Zdrojowa Góra,

oddz. 176g,
 – Md – WDN – Nadleśnictwo Kaczory,
 oddz. 144c,d;

Blok IV (dla So i Brz) – obejmuje oddz.: 262f-h, 263d-l, 264g,h,k-n;
 – łączna powierzchnia – 31,13 ha;
 – pochodzenie sadzonek – So - WDN - Nadleśnictwo Płytnica,
 oddz. 563c;
 – Brz - PN - Nadleśnictwo Jastrowie,
 oddz. 456h;

Według stanu na 1.01.2024 r. Nadleśnictwo posiada 136,80 ha upraw pochodnych.

Wykaz upraw pochodnych

Oddział poddz.	Powierzchnia (ha)	Pochodzenie nasion	Numer bloku
1	2	3	4
61h	8,83	Md – WDN – Kaczory/Grabówno – 144c,d	II
62f	9,21	Md – WDN – Kaczory/Grabówno – 144c,d	II
62g	1,57	So – PN – Zdrojowa Góra – 176g	III
67g	2,41	So – PN – Zdrojowa Góra – 176g Md – WDN – Kaczory/Grabówno – 144c,d	III
68a	14,39	So – PN – Zdrojowa Góra – 176g Md – WDN – Kaczory/Grabówno – 144c,d	III
71b	1,61	So – PN – Zdrojowa Góra – 176g Md – WDN – Kaczory/Grabówno – 144c,d	III
72a	2,17	So – PN – Zdrojowa Góra – 176g	III
131b	3,41	So – WDN – Płytnica – 563c	I
131d	4,13	So – WDN – Płytnica – 563c	I
131f	3,12	So – WDN – Płytnica – 563c	I
131g	2,05	So – WDN – Płytnica – 563c	I
132a	4,19	So – WDN – Płytnica – 563c	I
132b	4,08	So – WDN – Płytnica – 563c	I
132c	3,78	So – WDN – Płytnica – 563c	I
132d	4,07	So – WDN – Płytnica – 563c	I
133a	4,28	So – WDN – Płytnica – 563c	I
133b	4,30	So – WDN – Płytnica – 563c	I
134a	1,55	So – WDN – Płytnica – 563c	I
134b	2,34	So – WDN – Płytnica – 563c	I
134j	3,45	So – WDN – Płytnica – 563c	I
134k	3,57	So – WDN – Płytnica – 563c	I

Oddział poddz.	Powierzchnia (ha)	Pochodzenie nasion	Numer bloku
1	2	3	4
177b	1,20	So – WDN – Płytnica – 563c	I
177c	0,92	So – WDN – Płytnica – 563c	I
177d	2,33	So – WDN – Płytnica – 563c	I
177f	2,52	So – WDN – Płytnica – 563c	I
178a	4,48	So – WDN – Płytnica – 563c	I
178b	4,49	So – WDN – Płytnica – 563c	I
178c	2,51	So – WDN – Płytnica – 563c	I
178d	2,43	So – WDN – Płytnica – 563c	I
262f	2,29	So – WDN – Płytnica – 563c Brz – PN – Jastrowie – 456h	IV
262g	0,34	So – WDN – Płytnica – 563c Brz – PN – Jastrowie – 456h	IV
262h	3,46	So – WDN – Płytnica – 563c Brz – PN – Jastrowie – 456h	IV
263f	0,44	So – WDN – Płytnica – 563c Brz – PN – Jastrowie – 456h	IV
263g	1,49	So – WDN – Płytnica – 563c Brz – PN – Jastrowie – 456h	IV
263h	1,44	So – WDN – Płytnica – 563c Brz – PN – Jastrowie – 456h	IV
263i	0,50	So – WDN – Płytnica – 563c Brz – PN – Jastrowie – 456h	IV
263j	0,51	So – WDN – Płytnica – 563c Brz – PN – Jastrowie – 456h	IV
263l	1,76	So – WDN – Płytnica – 563c Brz – PN – Jastrowie – 456h	IV
264g	1,30	So – WDN – Płytnica – 563c Brz – PN – Jastrowie – 456h	IV
264h	1,13	So – WDN – Płytnica – 563c Brz – PN – Jastrowie – 456h	IV
264k	1,82	So – WDN – Płytnica – 563c Brz – PN – Jastrowie – 456h	IV
264l	3,80	So – WDN – Płytnica – 563c Brz – PN – Jastrowie – 456h	IV
264m	3,25	So – WDN – Płytnica – 563c Brz – PN – Jastrowie – 456h	IV
264n	3,88	So – WDN – Płytnica – 563c Brz – PN – Jastrowie – 456h	IV
Razem	136,80		

f) Uprawy testujące

Na terenie Nadleśnictwa Płytnica zaewidencjonowano 2 uprawy testujące:

Wykaz upraw testujących

Oddział poddz.	Powierzchnia (ha)	Podmiot testujący
1	2	3
151a	4,61	Koordinator projektu: IBL Opiekun naukowy: UP w Poznaniu
353b	1,89	Koordinator projektu: IBL Opiekun naukowy: PAN w Kórniku
Razem	6,50	

g) Produkcja szkółkarska

Nadleśnictwo nie posiada szkółki leśnej. Materiał sadzeniowy sprowadzany jest ze szkółki w Nadleśnictwie Jastrowie.

1.3.9 Stan środowiska przyrodniczego

Na gruntach w zarządzie Nadleśnictwa Płytnica jak i w jego zasięgu terytorialnym znajdują się następujące formy ochrony przyrody: rezerwaty przyrody, obszary chronionego krajobrazu, obszary Natura 2000, pomniki przyrody, użytki ekologiczne, ochrona gatunkowa roślin i zwierząt. Wszystkie te formy ochrony zostały szczegółowo omówione w programie ochrony przyrody dla Nadleśnictwa Płytnica.

1.3.9.1 Opis walorów przyrodniczych Nadleśnictwa

Zestawienie cennych obiektów przyrodniczych

Rodzaj obiektu	Liczba	Pow. całkowita (ha)	Pow. w zasięgu N-ctwa (ha)	Powierzchnia w zarządzie Nadleśnictwa					9/4 %
				lasy (ha)	%	grunty nieleśne (ha)	%	razem	
1	2	3	4	5	6	7	8	9	10
Rezerwaty przyrody	3	1591,30	1158,49	893,96	95,4	43,06	4,6	937,02	80,9
Obszary chronionego krajobrazu	1	95502,81	19709,97	16096,17	98,2	298,18	1,8	16394,35	83,2
Obszary Natura 2000 – OSO	1	77678,90	18610,34	16218,84	98,2	299,77	1,8	16518,61	88,8
Obszary Natura 2000 – SOO	1	1766,04	1185,20	919,37	95,5	43,19	4,5	962,56	81,2
Pomniki przyrody	28	X	X	X	X	X	X	X	X
Użytki ekologiczne	11	53,82	53,82	23,50	43,7	30,32	56,3	53,82	100,0
Strefy ochrony gatunkowej	11	120,86	120,86	120,00	99,3	0,86	0,7	120,86	100,0
Siedliska przyrodnicze	256	brak danych		420,93	84,8	75,74	15,2	496,67	X
Ekosystemy referencyjne	17	X	X	71,40	100,0	X	X	71,40	X



Pomnik przyrody (dąb szypułkowy) w miejscowości Nowa Szwecja (fot. W Ostapowicz)

1.3.9.2 Dominujące funkcje lasu

Ze względu na główną (dominującą) funkcję, lasy Nadleśnictwa Płytnica (pow. zalesiona i niezalesiona – 15992,70 ha) podzielono na:

- ⇒ lasy rezerwatowe – 873,65 ha (5,5%),
- ⇒ lasy ochronne – 3022,90 ha (18,9%),
- ⇒ lasy gospodarcze – 12096,15 ha (75,6%).

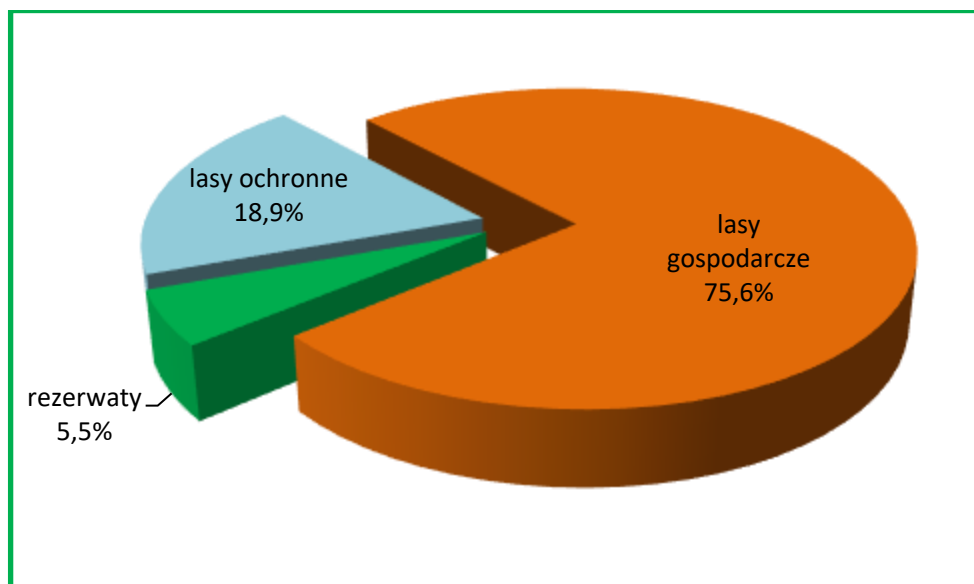


Rezerwat przyrody „Smolary” (fot. W. Ostapowicz)

Zasięg lasów ochronnych jest na etapie zatwierdzania przez Ministra Środowiska.

Zestawienie powierzchni gruntów leśnych według głównych funkcji lasu i kategorii ochronności

Lp	Funkcje lasów i kategorie ochronności	Powierzchnia (ha)	%
1	2	3	4
1.	Rezerwaty	873,65	5,5
2.	Lasy ochronne – razem w tym:	3022,90	18,9
	Lasy glebochronne, wodochronne	45,73	0,3
	Lasy glebochronne, wodochronne, stanowiące cenne fragmenty rodzimej przyrody	3,54	0,0
	Lasy glebochronne, wodochronne, w granicach administracyjnych miast i w odległości do 10 km od granic administracyjnych miast liczących ponad 50 tys. mieszkańców	11,37	0,1
	Lasy wodochronne	1084,50	6,8
	Lasy wodochronne, stanowiące cenne fragmenty rodzimej przyrody	150,44	0,9
	Lasy wodochronne, stanowiące cenne fragmenty rodzimej przyrody, w granicach administracyjnych miast i w odległości do 10 km od granic administracyjnych miast liczących ponad 50 tys. mieszkańców	52,33	0,3
	Lasy wodochronne, w granicach administracyjnych miast i w odległości do 10 km od granic administracyjnych miast liczących ponad 50 tys. mieszkańców	69,05	0,4
	Lasy stanowiące cenne fragmenty rodzimej przyrody	60,64	0,4
	Lasy stanowiące cenne fragmenty rodzimej przyrody, nasienne wyłączone z użytkowania rębnego	4,32	0,0
	Lasy stanowiące cenne fragmenty rodzimej przyrody, w granicach administracyjnych miast i w odległości do 10 km od granic administracyjnych miast liczących ponad 50 tys. mieszkańców	26,93	0,2
	Lasy stanowiące ostoje zwierząt podlegających ochronie gatunkowej	60,87	0,4
	Lasy stanowiące ostoje zwierząt podlegających ochronie gatunkowej, w granicach administracyjnych miast i w odległości do 10 km od granic administracyjnych miast liczących ponad 50 tys. mieszkańców	48,76	0,3
	Lasy w granicach administracyjnych miast i w odległości do 10 km od granic administracyjnych miast liczących ponad 50 tys. mieszkańców	1404,42	8,8
3.	Lasy gospodarcze	12096,15	75,6
Razem		15992,70	100,0



Udział dominujących funkcji lasu w Nadleśnictwie Płytnica

Szczegółowe zestawienie powierzchni i miąższości drzewostanów Nadleśnictwa według głównych funkcji lasu zawiera tabela III, która zamieszczona będzie w załącznikach do elaboratu oraz przy opisach taksacyjnych.

Rezerваты przyrody

Na gruntach Nadleśnictwa występują trzy rezerваты przyrody:

- „Dolina Rurzycy” – położony jest w leśnictwach: Piaski, Wrzosey i Głowaczewo, obejmuje obszar 340,20 ha, utworzony w 2005 r.;
- „Wielkopolska Dolina Rurzycy” – położony jest w leśnictwach: Piaski, Wrzosey i Głowaczewo, obejmuje obszar 453,71 ha, utworzony w 2008 r.;
- „Smolary” – położony jest w leśnictwie Głowaczewo, obejmuje obszar 143,11 ha (wg Zarządzenia RDOŚ w Poznaniu z dnia 5 lipca 2016 r. – 143,20 ha), utworzony w 1990 r.

Lasy ochronne

Lokalizacja lasów ochronnych

Kategoria ochronności	Oddziały i pododdziały	Powierzchnia w ha
1	2	3
Lasy glebochronne, (wodochronne)	84j,n, 105g, 148c, 189g, 193d, 207a,o, 262a,b, 263a, 316g, 328c, 381d,f, 397l, 398m, 431j, 439i, 449g,k, 455g, 456a, 481g.	45,73
Lasy glebochronne, (wodochronne, stanowiące cenne fragmenty rodzimej przyrody)	98r, 484c.	3,54
Lasy glebochronne, (wodochronne, w granicach administracyjnych miast i w odległości do 10 km od granic administracyjnych miast liczących ponad 50 tys. mieszkańców)	575b, 603h, 629i, 631d.	11,37

Kategoria ochronności	Oddziały i pododdziały	Powierzchnia w ha
1	2	3
Lasy wodochronne	1a-h, 2a-c, 3a-c, 4b,d,g-i,n, 5a,b,d-h, 6b-g, 7a,b, 11, 40i, 46h,i,k, 47, 48b,d-g,i, 49a, 50a,b,i,j, 51d,g, 55b,g, 56a-g,i-k, 57a,b,d,f,i, 63b,g,l, 64a-c, 65c,i, 69a,b,f, 76, 78n, 79j,k, 80a-c,f,h-l,n-p,t-x, 83c,d,i,k, 84a,c,f,i,k,m,o, 88b-d, 89b-f, 90a-h, 91a,d, 106a,c,f-h,j,k, 134f,h,l,m, 135, 136a, 148a,b,d-k,n-p, 149b-m,o, 179, 180a,f-i,k, 189d,f,h, 190c,p, 193a,b,f-j, 207b,f,g,k,p, 208b,i,k,m, 212i, 215a,c,g, 243, 253c, 254b-d, 255i, 256d,f, 257c,d,l, 258o, 262c, 263b, 271a-g,i, 272a,g, 273d, 298g-k,m-o,r, 299f, 309c,g,h,k, 310c,j,n, 311b,d,f,h, 312a-f,i, 313h, 315f,g, 316b,k, 317a,b,g-l, 323i, 324g,j,k, 325h,i, 327d,h-j,l,n, 328f-i, 333a,b, 334, 343d,g,i,m, 344a,b,j,k, 345b, 346d, 347b, 370k, 371f,g,i, 372a,b,d,j,k, 381i, 382h-j, 383c-f,j, 388a,b,f,m, 396g, 399d,h, 401a, 402g, 409g,j, 410h-j,l, 411a,c,h,i, 431k, 432k, 433a,b,h,i,k,p, 439h,k, 440d,f, 441f, 448a,d, 449c,d,h,j,l, 450, 454g-l, 455h,m,o, 456f, 457a-c, 475g, 476d,f,h,k, 477a,b,g,h,m, 481f,j, 482h, 483j,l-n, 484a, 491, 492n, 493d,f,i,j,m,o, 494b,d,h,j, 516b,f,g,n,p, 517d,f, 519i, 520a-f,h,k, 521c,d, 540d-g,j,k, 541b, 550, 551d,f, 552a-j,l,m, 578.	1084,50
Lasy wodochronne, (stanowiące cenne fragmenty rodzimej przyrody)	4c,f, 5c, 6a, 40j, 46l, 80m,r, 83f, 84b,g,l, 89a, 98p, 106b, 134g, 148l,m, 149n, 207l,s, 208j, 211b, 215b,f, 254a,f, 271h,j,k, 272b,f, 298p, 309d,f,i, 310b,i, 324f,i, 328a,b, 329c, 343f,h, 345a, 346f, 372g-i, 377b, 380a, 381h, 384d, 385h, 386w, 399g, 410k, 432o,p, 433g, 438h, 439j, 440g,h, 448b,f,g, 449a,b, 455i, 456c, 476g, 481d,k, 482g, 483d,i,k, 493p, 494a, 516o, 517a, 519j, 520j, 521b, 541a, 544g, 552k.	150,44
Lasy wodochronne, (stanowiące cenne fragmenty rodzimej przyrody, w granicach administracyjnych miast i w odległości do 10 km od granic administracyjnych miast liczących ponad 50 tys. mieszkańców)	545a,d,g,i, 546a,c, 576i-k, 612d, 622f, 624k, 625a, 627h, 628m, 629d,j.	52,33
Lasy wodochronne, (w granicach administracyjnych miast i w odległości do 10 km od granic administracyjnych miast liczących ponad 50 tys. mieszkańców)	195b, 197a, 545b,c,f, 575a, 576a,b,m, 586k, 587i, 594j,k, 603j, 604d, 605a-c, 608i, 612f, 616a,b,d, 622d,h, 624f, 625i,l, 626a, 631i.	69,05
Lasy stanowiące cenne fragmenty rodzimej przyrody	90k, 92i,m, 97d, 185f, 186c, 294d, 295a, 362a, 396m, 397j, 398d,l, 399a, 408a, 424a, 447f, 470a,b, 474c, 498g, 507a, 524i, 563d-g.	60,64
Lasy stanowiące cenne fragmenty rodzimej przyrody, (drzewostany nasienne wyłączone z użytkowania rębnego)	563c.	4,32
Lasy stanowiące cenne fragmenty rodzimej przyrody, (w granicach administracyjnych miast i w odległości do 10 km od granic administracyjnych miast liczących ponad 50 tys. mieszkańców)	546b, 574g, 576d,f,l, 577c, 595b,g,j, 609b, 615j,o.	26,93
Lasy stanowiące ostoje zwierząt podlegających ochronie gatunkowej	42d, 45c, 46a, 130c,h, 131, 132a-c,g, 187i, 188h, 204f, 304f, 375j, 376g, 392m, 437b.	60,87

Kategoria ochronności	Oddziały i pododdziały	Powierzchnia w ha
1	2	3
Lasy stanowiące ostoje zwierząt podlegających ochronie gatunkowej, (w granicach administracyjnych miast i w odległości do 10 km od granic administracyjnych miast liczących ponad 50 tys. mieszkańców)	595l,m, 596d-i,l, 614d,h, 615b-h,k-n.	48,76
Lasy położone w granicach administracyjnych miast i w odległości do 10 km od granic administracyjnych miast liczących ponad 50 tys. mieszkańców	195a,c-k, 196, 197b-k, 400f-h, 489, 490, 545h,j, 547-549, 567- 573, 574a-f, 575d-h, 576g,n, 577a,b,d-g, 580d-g, 581d-g, 582-585, 586a-j, 592, 593, 594a-i,l, 595a,c-f,h, 596a-c,j,k, 597- 602, 603a-g, 604a-c, 605d-g, 606, 607, 608a-h,j, 609a,c,d, 610, 611, 612a-c,g-i, 613, 614a,b,f,g, 615i,p-s, 616c,f-i, 617-621, 622a-c,g, 623, 624a-d,g-j,l, 625b-h,m,n, 626b-h, 627a-g,i, 628a-f,h,i,k,l,n, 629a-c,f-h,k, 630, 631a-c,f-h.	1404,42
Razem		3022,90

1.3.9.3 Zagrożenia środowiska przyrodniczego

Zagrożenia środowiska leśnego można podzielić na trzy zasadnicze grupy: abiotyczne, biotyczne i antropogeniczne.

Z grupy zagrożeń abiotycznych na omawianym terenie największe znaczenie mają silne, wywalające wiatry, okiść, przymrozki wczesne i późne oraz okresowo występujące susze. Gwałtowne wiatry wieją przeważnie w okresie wczesnej wiosny i późnej jesieni, a powodowane przez nie uszkodzenia mają w większości charakter pojedynczych złomów i wywrotów; rzadko zniszczeniu ulegają całe drzewostany. Innym zagrożeniem abiotycznym jest okiść. Uszkodzeniom pod wpływem mokrego, ciężkiego śniegu ulegają przeważnie pojedyncze drzewa i grupy drzew, ale mogą się zdarzyć szkody obejmujące całe pododdziały, szczególnie w drzewostanach niedostatecznie pielęgnowanych w okresie młodnika i drągowiny. W wyniku przymrozków cierpią głównie młode uprawy. Groźne są przymrozki późne-wiosenne, powodujące często zmrażanie pędów buka, dębu i świerka. Mniej groźne są przymrozki wczesne-jesienne. Deficyt wilgoci spowodowany długotrwałym brakiem opadów w okresie wczesnowiosennym i letnim jest jedną z głównych przyczyn słabnięcia i obumierania sadzonek w nowo założonych uprawach. W starszych drzewostanach w czasie suszy cierpi głównie świerk i buk. W okresach tych zdecydowanie zwiększa się również zagrożenie pożarowe.

Spośród czynników biotycznych największym zagrożeniem dla lasów Nadleśnictwa Płytnica mogą być gradacje pierwotnych i wtórnych szkodników owadzich, występowanie grzybów pasożytniczych oraz zagrożenie ze strony ssaków roślinożernych. Ze szkodników pierwotnych lasom Nadleśnictwa najczęściej zagrażają brudnica mniszka, a ze szkodników wtórnych: kornik drukarz i przypłaszczek granatek.

W Nadleśnictwie Płytnica na powierzchni 8927,45 ha stwierdzono występowanie ognisk gradacyjnych rozrodu pierwotnych szkodników sosny.

Z grzybów pasożytniczych najgroźniejszym jest korzeniowiec wieloletni, występujący przeważnie na gruntach porolnych. Z innych patogenów grzybowych wymienić należy: rdze, mączniak dębu i opieńki.

Duże znaczenie mają również ssaki roślinożerne. Uszkodzenia w postaci spalowania i zgryzania upraw i młodników występują dość często i mają bezpośredni wpływ na jakość hodowlaną tych drzewostanów.

Z czynników antropogenicznych lasom tutejszym zagrażają: ewentualne zanieczyszczenia wód, gleb i powietrza, niewłaściwa gospodarka odpadami, pożary oraz zagrożenia wynikające z bezpośredniego negatywnego oddziaływania człowieka na lasy. Uciążliwym problemem dla Nadleśnictwa jest zaśmiecanie lasów, szczególnie przy drogach publicznych, oraz wywożenie śmieci do lasu.

1.4. Charakterystyka warunków ekonomicznych gospodarki leśnej

1.4.1 Syntetyczna ocena warunków ekonomicznych

Opis czynników wpływających na stopień trudności gospodarczych

Wśród czynników wpływających na stopień trudności gospodarczych wymienić należy:

- udział lasów i olsów w typach siedliskowych lasu, który w Nadleśnictwie wynosi 18,7%,
- powierzchniowy udział gatunków liściastych (jako gatunków panujących), który wynosi 3,52%, powierzchni gruntów zalesionych,
- udział drzewostanów młodszych oraz odnawianych (tj. I i II kl. w. oraz KO i KDO) wynosi 28,12% powierzchni gruntów zalesionych i niezalesionych,
- zagrożenie pożarowe oceniono na III kategorię zagrożenia pożarowego,
- kradzież drewna nie stanowi poważnego problemu, w poprzednim okresie gospodarczym ujawniono średniorocznie 2 przypadki kradzieży; wartość skradzionego drewna oceniono średnio na kwotę 383,58 zł.,
- lasy innej własności (osób fizycznych i prawnych), które w zasięgu terytorialnym Nadleśnictwa Płytnica zajmują łącznie powierzchnię 122,50 ha,
- usługi z zakresu gospodarki leśnej w lasach Nadleśnictwa wykonuje zasadniczo 5 lokalnych zakładów usług leśnych, dostosowujących możliwości wykonawcze do bieżącego zapotrzebowania Nadleśnictwa poprzez ewentualne podzlecenie części prac innym podmiotom.

1.4.1.1 Ocena ekonomiczna regionu

Charakterystyka warunków ekonomicznych powiatów i gmin w zasięgu terytorialnym Nadleśnictwa Płytnica

Jednostka terytorialna	Powierzchnia ogólna [ha]	Powierzchnia ogólna w zasięgu N-ctwa [ha]	Lesistość w zasięgu N-ctwa [%]	Lasy N-ctwa [ha]	Ludność w zasięgu N-ctwa*	Zaludnienie w zasięgu N-ctwa* [osób/km ²]
1	2	3	4	5	6	7
Powiat pilski	126800	3399	57,1	1868,08	320	9
Gmina Szydłowo	26600	3399	57,1	1868,08	320	9
Powiat złotowski	166000	7120	96,0	6833,53	250	4
Gmina Jastrowie	35300	5543	98,4	5455,48	30	1
Gmina Tarnówka	13200	1577	87,5	1378,05	220	14
Województwo wielkopolskie	2982651	10519	83,4	8701,61	570	5

Jednostka terytorialna	Powierzchnia ogólna [ha]	Powierzchnia ogólna w zasięgu N-ctwa [ha]	Lesistość w zasięgu N-ctwa [%]	Lasy N-ctwa [ha]	Ludność w zasięgu N-ctwa*	Zaludnienie w zasięgu N-ctwa* [osób/km ²]
1	2	3	4	5	6	7
Powiat wałecki	141500	13127	59,4	7745,52	3230	25
Gmina Wałcz-miasto	3800	191	44,6	85,10	20	10
Gmina Wałcz	57500	12936	59,6	7660,42	3210	25
Województwo zachodniopomorskie	2289248	13127	59,4	7745,52	3230	25
Razem		23646	70,1	16447,13	3800	16

*źródło: GUS (www.stat.gov.pl)

Nadleśnictwo Płynica położone jest w północno-zachodniej części województwa wielkopolskiego w powiatach: złotowskim i pilskim, oraz w południowo-wschodniej części województwa zachodniopomorskiego w powiecie wałeckim. Jest to region leśno-rolny, charakteryzujący się niskim zaludnieniem. Powierzchnia ogólna zasięgu terytorialnego Nadleśnictwa wynosi 236,46 km². Lasy zajmują 16569,63 ha, w tym lasy w zarządzie Nadleśnictwa – 16447,13 ha. Lesistość na omawianym terenie wynosi 70,1%.

Lokalny rynek drzewny jest stabilny. Obecnie większość pozyskanego surowca (poza niewielką pulą przewidzianą dla odbiorców indywidualnych) sprzedawana jest za pośrednictwem aukcji internetowych na portalu leśno-drzewnym. Dzięki temu systemowi sprzedaży oferta rynkowa Nadleśnictwa dociera do podmiotów gospodarczych z terenu całego kraju. Powszechność dostępu do portalu aukcyjnego powoduje, że w przetargach na zakup drewna pozyskanego w Nadleśnictwie Płynica uczestniczyć mogą firmy z całej Polski. W ostatnim okresie najważniejszymi odbiorcami drewna były firmy:

- KRONOSPAN POLSKA Sp. z o.o., Zakład w Szczecinku,
- KPPD Szczecinek S.A.,
- STEICO Sp. z o.o., Zakład w Czarnkowie,
- STELMET, MR. GARDEN Sp. z o.o.,
- Martyna S.A., Martyna Rąbczyn.

1.4.1.2 Charakterystyka przestrzenna kompleksów leśnych w powiązaniu z warunkami transportowymi

Obszar Nadleśnictwa jest zwarty. Grunty leśne składają się z 12 kompleksów, przy czym wyróżnia się jeden główny kompleks leśny zajmujący 16281,10 ha, czyli 99,0% powierzchni lasów Nadleśnictwa.

Odległość między najdalej położonymi miejscami Nadleśnictwa na kierunku wschód-zachód wynosi 22,3 km, a na kierunku północ-południe 17,8 km.

Występująca w zasięgu terytorialnym Nadleśnictwa sieć dróg publicznych o nawierzchni twardej, spełniająca funkcje szlaków komunikacyjno-wywozowych oraz dróg asfaltowych i dróg o nawierzchni ulepszonej zapewnia swobodny dojazd do większości kompleksów leśnych.

Zestawienie dróg według rangi oraz ich długość w zasięgu terytorialnym Nadleśnictwa przedstawia się następująco:

- ⇒ drogi krajowe nr 10 (częściowo S10), 11, 22 – ok. 29,50 km,
- ⇒ drogi powiatowe i gminne – ok. 140,70 km,
- ⇒ drogi leśne o szerokości od 3m – ok. 748,67 km,
w tym dojazdy pożarowe – ok. 118,42 km (twarde lub ulepszone – ok. 54,03 km).

Zagęszczenie docelowej sieci dróg wywozowych Nadleśnictwa jest prawidłowe, zgodne z zalecanymi wskaźnikami (470,11 km; 28,6 m/ha). Warunki transportowe drewna na terenie Nadleśnictwa ocenia się jako dobre. Średnia odległość zrywki według danych Nadleśnictwa dla drewna tartaczego wynosi 100 m, a dla drewna stosowego 200 m. Jednak widoczne są potrzeby w zakresie wyeliminowania podwozu oraz konieczności stosowania wydłużonej zrywki.

1.4.2 Zestawienie ekonomicznych wskaźników gospodarki leśnej

Na podstawie przyjętego rozmiaru użytków głównych (grubizna brutto) zestawiono wskaźniki gospodarki zasobami na bieżący okres gospodarczy:

Ekonomiczne wskaźniki gospodarki leśnej

Lp.	Wyszczególnienie		Ubiegły okres gospodarczy	Plan na bieżący okres gospodarczy
1	2		3	4
1.	Powierzchnia gruntów leśnych (stan na 1 stycznia pierwszego roku obowiązywania planu u.l.) - ha		15878,82	15992,70
2.	Zasoby drzewne na gruntach leśnych (stan na 1 stycznia pierwszego roku obowiązywania planu u.l.) – m ³		4233509	4182396
3.	Zasobność drzewostanów (stan na 1 stycznia pierwszego roku obowiązywania planu u.l.) – m ³ /ha		267	262
4.	Wartość majątku nadleśnictwa	wartość drzewostanów (według tablic) – tys. zł	849304	855395
		wartość gruntów leśnych (według metody wskaźnikowej) – tys. zł	212326	213849
		wartość środków trwałych – tys. zł	9816	9816
	Razem	tys. zł	1071446	1079060
5.	Etat 10-letni (grubizna netto)	użytki rębne – m ³ netto	428210	408926
		użytki przedrębne – m ³ netto	485000	425000
		razem użytki główne – m ³ netto	913210	833926
		udział użytków przedrębnych - %	53,1	51,0
6.	Okresowy przyrost w 10-leciu	m ³ brutto	1111943	1026950
		przeciętnie m ³ /ha/rok	6,81	6,36

Lp.	Wyszczególnienie		Ubiegły okres gospodarczy	Plan na bieżący okres gospodarczy
1	2		3	4
7.	Wskaźnik gospodarki zasobami (grubizna brutto)	użytkowanie rębne: m ³ /ha pow. leśn./rok	2,87	3,04
		użytkowanie przedrębne: m ³ /ha pow. leśn./rok	4,44	3,32
		użytkowanie główne: m ³ /ha pow. leśn./rok	7,31	6,36
		użytkowanie główne: % zasobów/rok	2,60	2,43
		użytkowanie główne: % przyrostu/rok	10,48	9,90
8.	Udział powierzchni prawnie wyłączonych z użytkowania rębnego - % (udział w powierzchni leśnej zalesionej)		-	0,5
9.	Udział lasów ochronnych - % (udział powierzchni leśnej)		9,5	18,9
10	Powierzchnia lasów nadzorowanych – w ha		30,62	48,41
	% udział w powierzchni lasów Nadleśnictwa		0,2	0,3

W porównaniu z ubiegłym okresem gospodarczym nastąpił:

- wzrost powierzchni gruntów leśnych o 113,88 ha,
- spadek zasobów drzewnych o 51 113 m³,
- spadek zasobności na gruntach zalesionych i niezalesionych o 5 m³/ha (z 267 na 262 m³/ha),
- wzrost średniego wieku o 3 lata,
- spadek planowanego rozmiaru użytków głównych o 79 284 m³ netto.

1.4.3 Orientacyjna prognoza spodziewanych efektów ekonomicznych

Orientacyjna prognoza przeciętnego rocznego wyniku ekonomicznego Nadleśnictwa (tabela XX), jest sporządzana, na podstawie danych przekazanych przez Nadleśnictwo.

Prognoza przeciętnego rocznego wyniku ekonomicznego

Lp.	Wielkość pozyskania drewna oraz ważniejsze wskaźniki kosztów i przychodów	Jednostka miary	Przeciętne rocznie za ostatnie 3 lata (2020-2022)	Według etatu użytkowania głównego przyjętego do realizacji w planie u.i.	Według orientacyjnego etatu potencjalnego z uwzględnieniem pożądanego kierunku rozwoju zasobów drzewnych
1	2	3	4	5	6
1.	Przeciętna roczna ilość pozyskiwanego drewna	m ³	92849	83393	83393
2.	Koszty administracyjne	zł	7043942	7043942	7043942
3.	Koszty ochrony lasu	zł	234253	234253	234253
4.	Koszty nasiennictwa i selekcji	zł	17071	17071	17071
5.	Koszty odnowień i zalesień	zł/ha	4442	4442	4442

Lp.	Wielkość pozyskania drewna oraz ważniejsze wskaźniki kosztów i przychodów	Jednostka miary	Przeciętne rocznie za ostatnie 3 lata (2020-2022)	Według etatu użytkowania głównego przyjętego do realizacji w planie u.l.	Według orientacyjnego etatu potencjalnego z uwzględnieniem pożądanego kierunku rozwoju zasobów drzewnych
1	2	3	4	5	6
6.	Przeciętna roczna ilość odnowień i zalesień	ha	119,59	156,37	156,37
7.	Koszty pielęgnowania upraw i młodników	zł/ha	564	564	564
8.	Przeciętna roczna ilość pielęgnowanych upraw i młodników	ha	281,84	212,31	212,31
9.	Koszty pozyskania i zrywki drewna	zł/m ³	54,56	54,56	54,56
Suma kosztów (k)		zł	13051283,98	122659526,46	122659526,46
10.	Przychody ze sprzedaży drewna	zł/m ³	215,83	215,83	215,83
Suma przychodów (p)		zł	20039600	17998711	17998711
Wskaźnik udziału kosztów w przychodach (k/p)		zł	0,65		

1.5. Charakterystyka stanu lasu oraz analiza stanu zasobów drzewnych

Zestawienie powierzchni wybranych grup drzewostanów

Grupa drzewostanów	Powierzchnia (ha)
1	2
Drzewostany w klasie odnowienia	149,60
Drzewostany w klasie do odnowienia	16,60
Drzewostany do przebudowy w tym:	200,25
A – do pilnej przebudowy pełnej	78,36
B – do stopniowej przebudowy pełnej	-
C – do przebudowy częściowej	121,89

Zestawienie powierzchni cech drzewostanów

Rodzaj cechy	Powierzchnia (ha)
1	2
Drzewostan sztuczny	54,87
Drzewostan naturalny	590,65
Drzewostan obcy	11,92
Uprawa po rębni złożonej	66,17
Młodnik po rębni złożonej	68,60
Drzewostan wyżywicowany	31,58

Rodzaj cechy	Powierzchnia (ha)
1	2
Drzewostan porolny	7631,66
Uprawa testująca (z WDN)	6,50
Drzewostan nasienny wyłączony	4,32
Drzewostan nasienny gospodarczy	110,47
Otulina rezerwatu	527,39
Otulina WDN	5,74
Uprawa pochodna	136,80

1.5.1 Ocena możliwości produkcyjnych lasu

1.5.1.1 Przeciętne bonitacje gatunków panujących

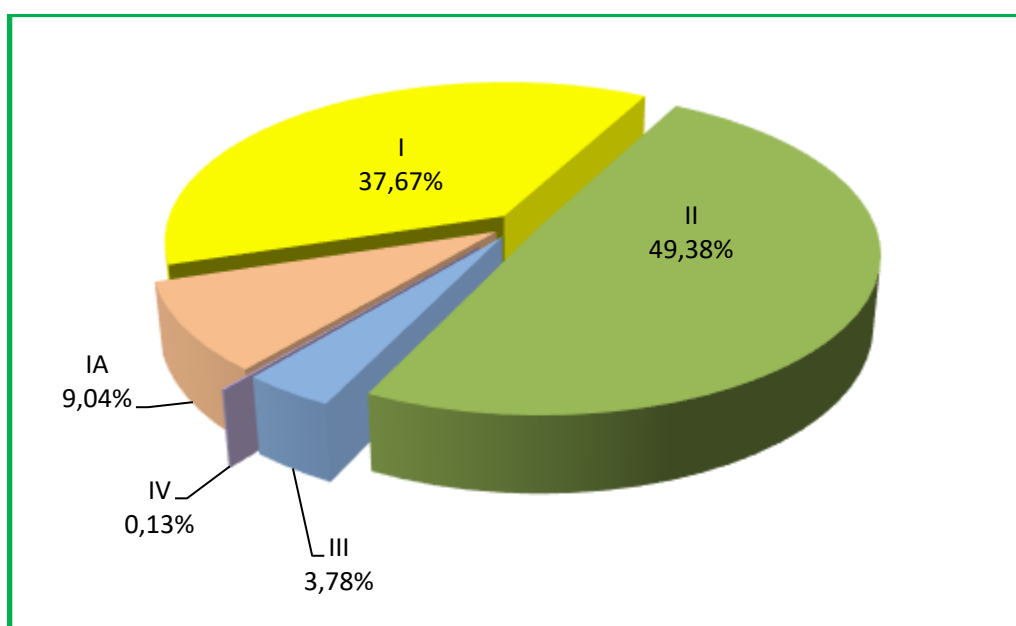
Zestawienie powierzchni drzewostanów ważniejszych gatunków panujących według klas bonitacji

Gatunek panujący	Bonitacja	Powierzchnia (ha)	%
1	2	3	4
So	IA	1412,92	9,42
	I	5743,72	38,28
	II	7394,09	49,27
	III	446,42	2,97
	IV	9,30	0,06
	Razem	15006,45	100,00
Bk	I	17,14	16,23
	II	67,53	63,92
	III	20,97	19,85
	Razem	105,64	100,00
Db Dbs Dbb	I	0,88	1,16
	II	55,17	72,54
	III	16,48	21,67
	IV	3,52	4,63
	Razem	76,05	100,00

Gatunek panujący	Bonitacja	Powierzchnia (ha)	%
1	2	3	4
Brz	I	76,62	69,98
	II	24,99	22,82
	III	0,72	0,66
	IV	7,16	6,54
	Razem	109,49	100,00
Ol	I	1,52	0,61
	II	141,15	56,95
	III	105,20	42,44
	Razem	247,87	100,00

Zestawienie powierzchni drzewostanów według bonitacji

Bonitacja	Powierzchnia (ha)	%
1	2	3
IA	1412,92	9,04
I	5885,46	37,67
II	7713,44	49,38
III	589,93	3,78
IV	20,56	0,13
Razem	15622,31	100,00



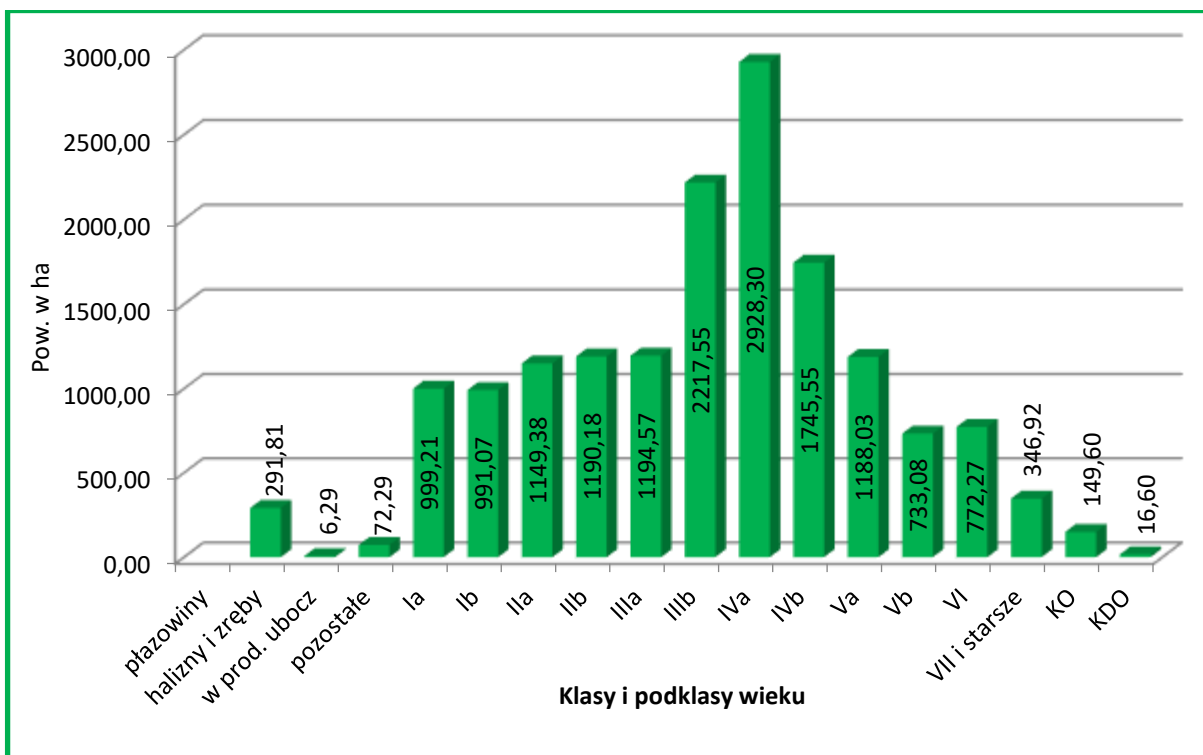
Udział powierzchniowy drzewostanów według bonitacji w Nadleśnictwie Plytnica

W Nadleśnictwie Płytnica dominują drzewostany w I i II klasie bonitacji. Przeciętna średnioważona bonitacja dla sosny i ogółem dla wszystkich gatunków panujących wynosi I,5. Dominacja tych klas bonitacji świadczy o przeciętnych potencjalnych możliwościach produkcyjnych Nadleśnictwa.

1.5.1.2 Udział powierzchniowy i miąższościowy klas i podklas wieku

Zestawienie powierzchni i miąższości zasobów drzewnych na gruntach leśnych w klasach i podklasach wieku

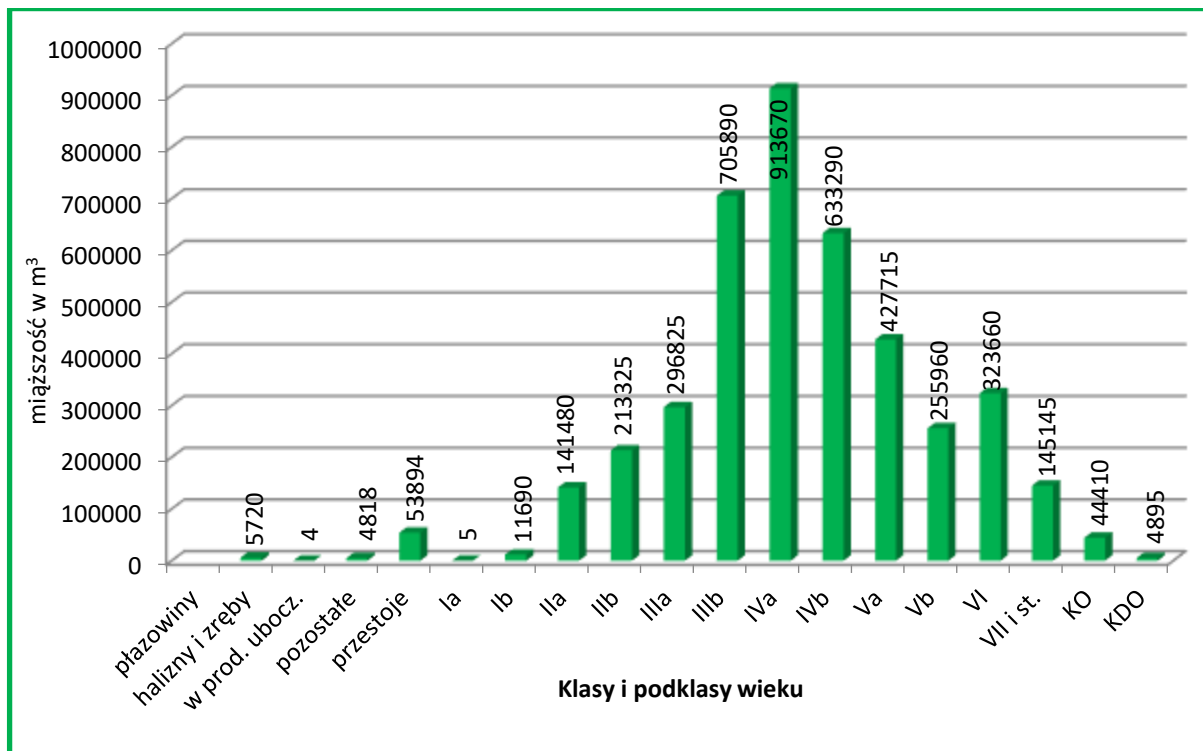
Klasa wieku	Stan na 1.01.2014 r.		Stan na 1.01.2024 r.		Różnica
	Pow. ha Miąższość m ³	Udział %	Pow. ha Miąższość m ³	Udział %	Pow. ha Miąższość m ³
1	2	3	4	5	6
plazowiny					
halizny i zręby	<u>143,80</u> 2307	<u>0,91</u> 0,05	<u>291,81</u> 5720	<u>1,82</u> 0,14	<u>+ 148,01</u> + 3413
w prod. ubocz.	<u>10,15</u> 1	<u>0,06</u> 0,00	<u>6,29</u> 4	<u>0,04</u> 0,00	<u>- 3,86</u> +3
pozostałe	<u>23,00</u> 540	<u>0,14</u> 0,01	<u>72,29</u> 4818	<u>0,45</u> 0,12	<u>+ 49,29</u> + 4278
przestoje	28316	0,67	53894	1,29	+25578
Ia	<u>883,11</u> 110	<u>5,56</u> 0,00	<u>999,21</u> 5	<u>6,25</u> 0,00	<u>+ 116,10</u> - 105
Ib	<u>1125,58</u> 15090	<u>7,09</u> 0,36	<u>991,07</u> 11690	<u>6,20</u> 0,28	<u>- 134,51</u> - 3400
IIa	<u>1189,58</u> 120920	<u>7,49</u> 2,86	<u>1149,38</u> 141480	<u>7,19</u> 3,38	<u>- 40,20</u> + 20560
IIb	<u>1190,35</u> 225580	<u>7,50</u> 5,33	<u>1190,18</u> 213325	<u>7,44</u> 5,10	<u>- 0,17</u> - 12255
IIIa	<u>2251,29</u> 642525	<u>14,18</u> 15,18	<u>1194,57</u> 296825	<u>7,47</u> 7,10	<u>- 1056,72</u> - 345700
IIIb	<u>2858,00</u> 894865	<u>17,99</u> 21,14	<u>2217,55</u> 705890	<u>13,87</u> 16,88	<u>- 640,45</u> - 188975
IVa	<u>1811,09</u> 630425	<u>11,41</u> 14,89	<u>2928,30</u> 913670	<u>18,31</u> 21,83	<u>+ 1117,21</u> + 283245
IVb	<u>1188,46</u> 433575	<u>7,48</u> 10,24	<u>1745,55</u> 633290	<u>10,91</u> 15,14	<u>+ 557,09</u> + 199715
Va	<u>1071,29</u> 389760	<u>6,75</u> 9,21	<u>1188,03</u> 427715	<u>7,43</u> 10,23	<u>+ 116,74</u> + 37955
Vb	<u>784,64</u> 303765	<u>4,94</u> 7,18	<u>733,08</u> 255960	<u>4,58</u> 6,12	<u>- 51,56</u> - 47805
VI	<u>1055,80</u> 444710	<u>6,65</u> 10,50	<u>772,27</u> 323660	<u>4,83</u> 7,74	<u>- 283,53</u> - 121050
VII i st.	<u>135,49</u> 54700	<u>0,86</u> 1,29	<u>346,92</u> 145145	<u>2,17</u> 3,47	<u>+ 211,43</u> + 90445
KO	<u>133,89</u> 39560	<u>0,84</u> 0,93	<u>149,60</u> 44410	<u>0,94</u> 1,06	<u>+ 15,71</u> + 4850
KDO	<u>23,30</u> 6760	<u>0,15</u> 0,16	<u>16,60</u> 4895	<u>0,10</u> 0,12	<u>- 6,70</u> - 1865
Razem	<u>15878,82</u> 4233509	<u>100,00</u> 100,00	<u>15992,70</u> 4182396	<u>100,00</u> 100,00	<u>+ 113,88</u> - 51113



Powierzchnia drzewostanów w klasach i podklasach wieku – stan na 1.01.2024 r.

W Nadleśnictwie Płytnica największą powierzchnię zajmują drzewostany w podklasach: IVa (18,31%) i IIIb (13,87%), a największy niedobór obserwuje się w podklasie Vb (4,58%).

Udział gruntów niezalesionych w powierzchni gruntów leśnych Nadleśnictwa wynosi 2,31%. Przeciętny wiek drzewostanów w Nadleśnictwie to 60 lat.



Miąższość drzewostanów w klasach i podklasach wieku – stan na 1.01.2024 r.

W Nadleśnictwie Płytnica największa miąższość zgrupowana jest w drzewostanach IVa (21,83%) i IIIb (16,88%) podklasy wieku. Przeciętna zasobność na gruntach leśnych Nadleśnictwa wynosi 262 m³/ha i zmalała o 5 m³/ha w porównaniu do ubiegłego okresu.

Drzewostanów ponad 100 letnich jest w Nadleśnictwie 1174,71 ha (7,5% gruntów zalesionych).

Zestawienie powierzchni drzewostanów ponad 100-letnich

Gatunek panujący	Powierzchnia (ha)	%
1	2	3
So	1130,26	96,2
Bk	26,93	2,3
Db, Dbb, Dbc	12,31	1,1
Brz	5,18	0,4
OI	0,03	0,0
Razem	1174,71	100,0

Głównym gatunkiem panującym w drzewostanach ponad 100-letnich w Nadleśnictwie jest sosna zwyczajna (96,2%). Ważnymi są też drzewostany z panującym bukiem (2,3%) oraz dębami (1,1%). Pozostałe drzewostany ponad 100-letnie w warunkach Nadleśnictwa Płytnica nie mają większego znaczenia.

Charakterystyka struktury piętrowej drzewostanów

Struktura piętrowa drzewostanów	Powierzchnia (ha)	%
1	2	3
Jednopiętrowe	15419,93	98,70
Dwupiętrowe	36,18	0,23
Wielopiętrowe	-	0,00
Klasa odnowienia	149,60	0,96
Klasa do odnowienia	16,60	0,11
Razem	15622,31	100,00

W Nadleśnictwie Płytnica zdecydowanie dominują drzewostany o strukturze jednopiętrowej – 98,70% powierzchni. Drzewostany dwupiętrowe zajmują 0,23%, natomiast drzewostany wielopiętrowe i o budowie przerębowej nie występują. Udział drzewostanów w klasie odnowienia (KO) wynosi – 0,96%, a w klasie do odnowienia (KDO) – 0,11%.

Udział kategorii drzewostanów ze względu na dojrzałość rębna

Kategoria drzewostanu	Powierzchnia (ha)	%
1	2	3
Poniżej ustalonego wieku dojrzałości rębnej	12294,19	78,70
Ustalonego wieku dojrzałości rębnej	2001,58	12,81
Powyżej ustalonego wieku dojrzałości rębnej	1160,34	7,43
W klasie odnowienia	149,60	0,96

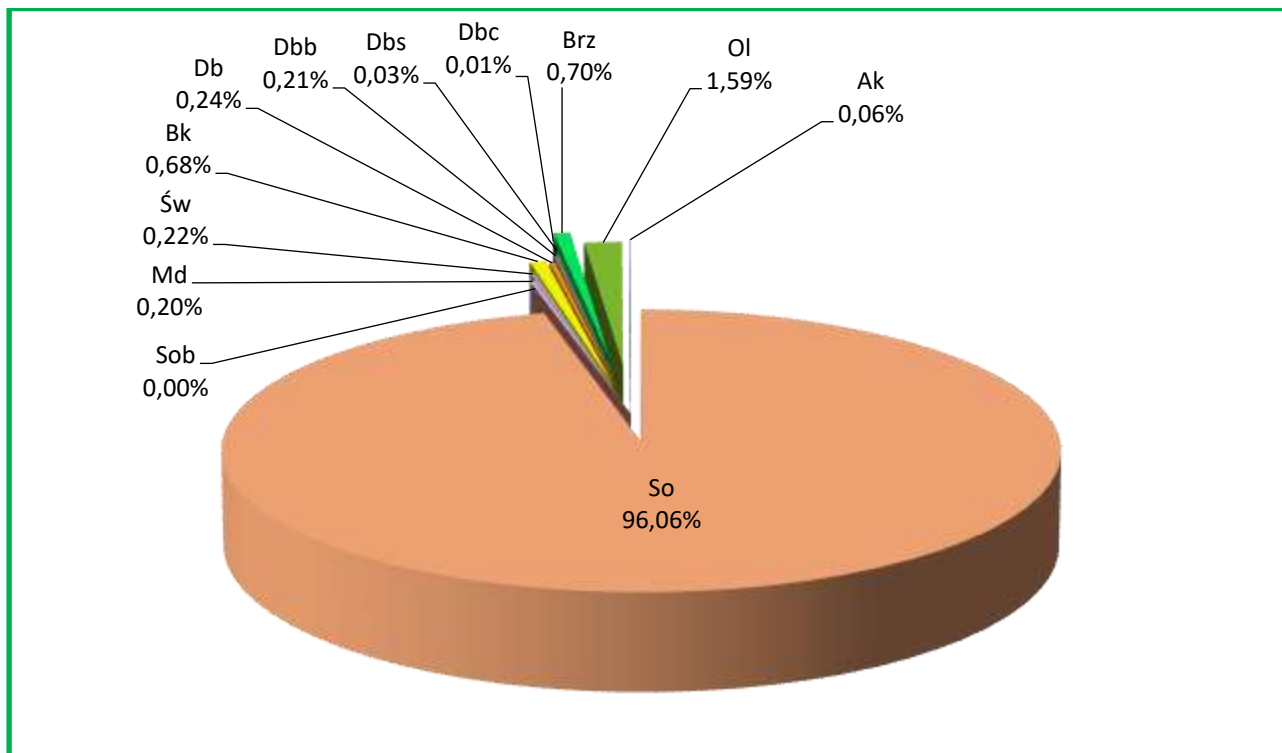
Kategoria drzewostanu	Powierzchnia (ha)	%
1	2	3
W klasie do odnowienia	16,60	0,10
Razem	15622,31	100,00

W Nadleśnictwie Płytnica dojrzałość rębna osiągnęło 21,30% drzewostanów.

1.5.1.3 Udział powierzchniowy i miąższościowy gatunków panujących

Zestawienie powierzchni i miąższości drzewostanów wg panujących gatunków drzew

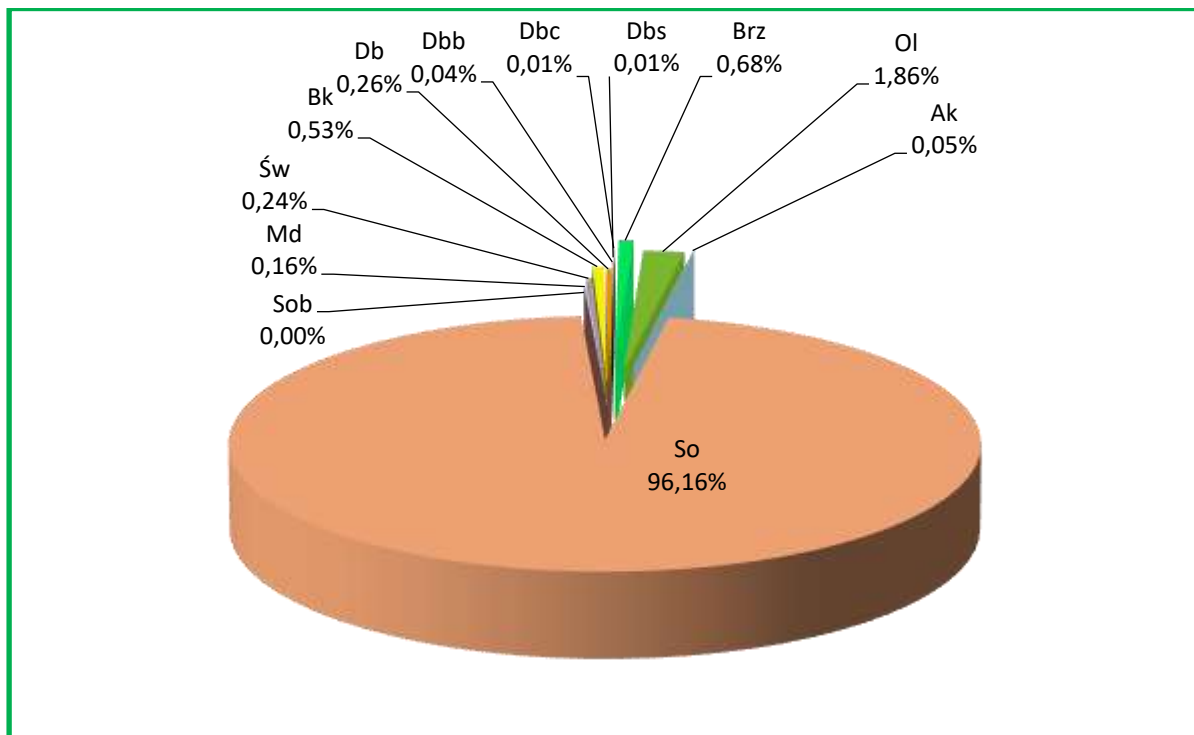
Gatunek	Stan na 1.01.2014 r.		Stan na 1.01.2024 r.		Różnica
	Pow. ha Miąższość m ³	Udział %	Pow. ha Miąższość m ³	Udział %	Pow. ha Miąższość m ³
1	2	3	4	5	6
So	<u>15078,62</u> 4081044	<u>96,03</u> 96,47	<u>15006,45</u> 4011666	<u>96,06</u> 96,16	<u>- 72,17</u> - 69378
Sob			<u>0,77</u> 125	<u>0,00</u> 0,00	<u>+ 0,77</u> + 125
Soc	<u>0,77</u> 155	<u>0,00</u> 0,00			<u>- 0,77</u> - 155
Md	<u>35,59</u> 4730	<u>0,23</u> 0,11	<u>30,64</u> 6760	<u>0,20</u> 0,16	<u>- 4,95</u> + 2030
Św	<u>41,46</u> 11865	<u>0,26</u> 0,28	<u>34,25</u> 10044	<u>0,22</u> 0,24	<u>- 7,21</u> - 1821
Bk	<u>56,68</u> 14422	<u>0,36</u> 0,34	<u>105,64</u> 21948	<u>0,68</u> 0,53	<u>+ 48,96</u> + 7526
Db	<u>40,23</u> 9615	<u>0,26</u> 0,23	<u>38,37</u> 10712	<u>0,24</u> 0,26	<u>- 1,86</u> + 1097
Dbś	<u>1,19</u> 35	<u>0,01</u> 0,00	<u>4,77</u> 440	<u>0,03</u> 0,01	<u>+ 3,58</u> + 405
Dbś	<u>35,58</u> 492	<u>0,23</u> 0,01	<u>32,91</u> 1727	<u>0,21</u> 0,04	<u>- 2,67</u> + 1235
Dbś	<u>1,43</u> 120	<u>0,01</u> 0,00	<u>1,51</u> 205	<u>0,01</u> 0,01	<u>+ 0,08</u> + 85
Brz	<u>167,73</u> 44078	<u>1,07</u> 1,04	<u>109,49</u> 28437	<u>0,70</u> 0,68	<u>- 58,24</u> - 15641
Ol	<u>229,72</u> 61850	<u>1,46</u> 1,46	<u>247,87</u> 77730	<u>1,59</u> 1,86	<u>+ 18,15</u> + 15880
Ols	<u>4,54</u> 755	<u>0,03</u> 0,02			<u>- 4,54</u> - 755
Ak	<u>8,33</u> 1500	<u>0,05</u> 0,04	<u>9,64</u> 2060	<u>0,06</u> 0,05	<u>+ 1,31</u> + 560
Razem grunty zalesione	<u>15701,87</u> 4230661	<u>100,00</u> 100,00	<u>15622,31</u> 4171854	<u>100,00</u> 100,00	<u>- 79,56</u> - 58807
Grunty niezalesione	<u>176,95</u> 2848	X	<u>370,39</u> 10542	X	<u>+ 193,44</u> + 7694
Razem	<u>15878,82</u> 4233509	X	<u>15992,70</u> 4182396	X	<u>+ 113,88</u> - 51113



Udział powierzchniowy gatunków panujących na gruntach zalesionych Nadleśnictwa – stan na 1.01.2024 r.

W lasach Nadleśnictwa Płytnica jako gatunki panujące w drzewostanach występuje 11 gatunków drzew. Głównym gatunkiem lasotwórczym jest sosna, panująca na 96,06% powierzchni. Ważniejszymi gatunkami są również: olsza – 1,59%, brzoza – 0,70%, buk – 0,68% i dęby – 0,48%. Pozostałe gatunki występują sporadycznie, na niewielkich powierzchniach.

W porównaniu z ubiegłym okresem gospodarczym zwiększyła się powierzchnia głównie drzewostanów bukowych i olszowych, a zmalała głównie drzewostanów sosnowych i brzozowych. W sumie powierzchnia gruntów zalesionych zmalała o 79,56 ha, to jest o 0,5% w stosunku do okresu początkowego poprzedniego planu u.l.



Udział miąższościowy gatunków panujących na gruntach zalesionych Nadleśnictwa – stan na 1.01.2024 r.

Miąższość zasobów drzewnych wynika głównie z udziału powierzchniowego poszczególnych gatunków, stąd największa miąższość (96,16%) skupiona jest w drzewostanach z sosną jako gatunkiem panującym. W ubiegłym 10-leciu miąższość drzewostanów Nadleśnictwa zmniejszyła się o 58807 m³, czyli 1,4%. Wzrost miąższości nastąpił głównie w buku i olszy, a spadek głównie w sośnie i brzozie.

1.5.1.4 Udział powierzchniowy i miąższościowy gatunków „rzeczywistych”

Zestawienie powierzchni i miąższości drzewostanów Nadleśnictwa wg rzeczywistego udziału gatunków drzew (bez przestojów)

Gatunek	Stan na 1.01.2014 r.		Stan na 1.01.2024 r.		Różnica
	Pow. ha Miąższość m ³	Udział %	Pow. ha Miąższość m ³	Udział %	Pow. ha Miąższość m ³
1	2	3	4	5	6
So	<u>14189,05</u> 3943295	<u>90,38</u> 93,84	<u>14012,55</u> 3836545	<u>89,70</u> 93,19	- 176,50 - 106750
Sob	<u>1,38</u> 330	<u>0,01</u> 0,01	<u>0,83</u> 140	<u>0,01</u> 0,00	- 0,55 - 190
Soc	<u>0,77</u> 155	<u>0,00</u> 0,00			- 0,77 - 155
Sow	<u>0,40</u> 180	<u>0,00</u> 0,00	<u>0,28</u> 105	<u>0,00</u> 0,00	- 0,12 - 75
Md	<u>85,46</u> 8090	<u>0,54</u> 0,19	<u>84,58</u> 15375	<u>0,54</u> 0,37	- 0,88 + 7285
Św	<u>121,99</u> 30325	<u>0,78</u> 0,72	<u>117,38</u> 31455	<u>0,75</u> 0,76	- 4,61 + 1130
Dg	<u>0,84</u> 295	<u>0,01</u> 0,01	<u>1,01</u> 390	<u>0,01</u> 0,01	+ 0,17 + 95
Cis			<u>0,16</u> 0	<u>0,00</u> 0,00	+ 0,16 0

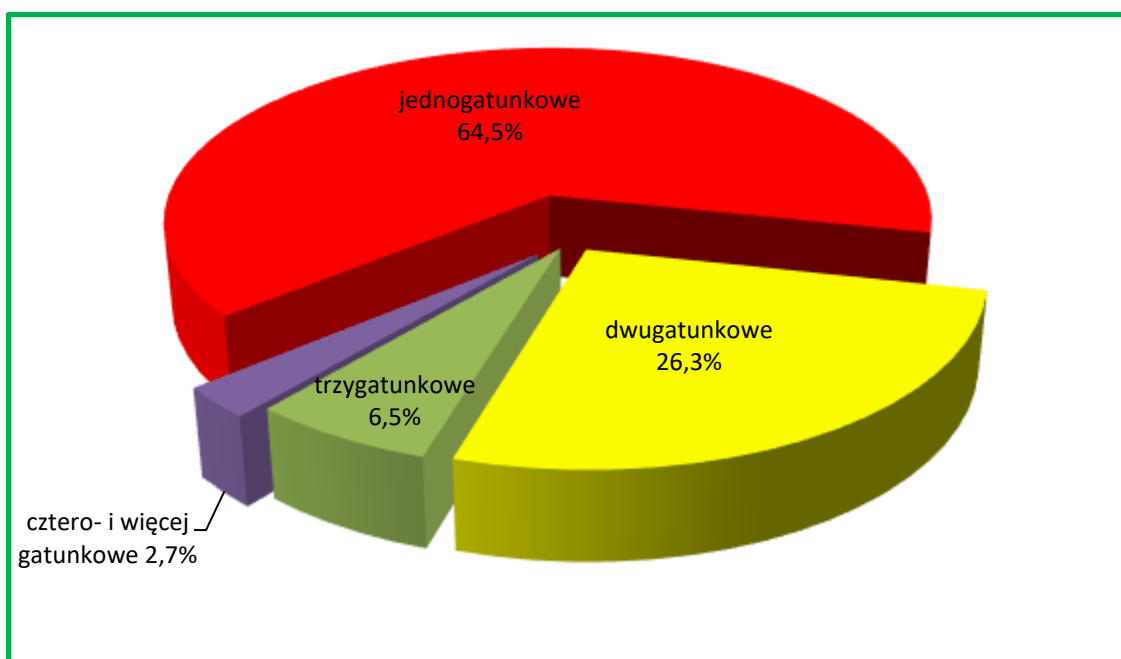
Gatunek	Stan na 1.01.2014 r.		Stan na 1.01.2024 r.		Różnica
	Pow. ha Miąższość m ³	Udział %	Pow. ha Miąższość m ³	Udział %	Pow. ha Miąższość m ³
1	2	3	4	5	6
Bk	<u>140,29</u> 27950	<u>0,89</u> 0,67	<u>223,58</u> 39285	<u>1,43</u> 0,95	<u>+ 83,29</u> + 11335
Db	<u>47,37</u> 7840	<u>0,30</u> 0,19	<u>51,37</u> 11440	<u>0,33</u> 0,28	<u>+ 4,00</u> + 3600
Dbś	<u>23,29</u> 5	<u>0,15</u> 0,00	<u>26,64</u> 1095	<u>0,17</u> 0,03	<u>+ 3,35</u> + 1090
Dbb	<u>76,11</u> 240	<u>0,48</u> 0,01	<u>109,58</u> 1325	<u>0,70</u> 0,03	<u>+ 33,47</u> + 1085
Dbc	<u>5,30</u> 115	<u>0,03</u> 0,00	<u>6,70</u> 845	<u>0,04</u> 0,02	<u>+ 1,40</u> + 730
Kl	<u>1,39</u> 325	<u>0,01</u> 0,01	<u>2,09</u> 610	<u>0,01</u> 0,01	<u>+ 0,70</u> + 285
Jw	<u>3,40</u> 95	<u>0,02</u> 0,00	<u>4,14</u> 835	<u>0,03</u> 0,02	<u>+ 0,74</u> + 740
Wz			<u>0,50</u> 95	<u>0,00</u> 0,00	<u>+ 0,50</u> + 95
Js	<u>0,58</u> 165	<u>0,00</u> 0,00	<u>0,09</u> 30	<u>0,00</u> 0,00	<u>- 0,49</u> - 135
Gb	<u>1,18</u> 280	<u>0,01</u> 0,01	<u>2,01</u> 470	<u>0,01</u> 0,01	<u>+ 0,83</u> + 190
Brz	<u>746,72</u> 113285	<u>4,76</u> 2,70	<u>709,29</u> 93380	<u>4,54</u> 2,27	<u>- 37,43</u> - 19905
Oł	<u>237,17</u> 65475	<u>1,51</u> 1,56	<u>254,07</u> 80790	<u>1,63</u> 1,96	<u>+ 16,90</u> + 15315
Ołś	<u>5,75</u> 975	<u>0,04</u> 0,02	<u>1,57</u> 280	<u>0,01</u> 0,01	<u>- 4,18</u> - 695
Ak	<u>9,06</u> 1780	<u>0,06</u> 0,04	<u>10,54</u> 2325	<u>0,07</u> 0,06	<u>+ 1,48</u> + 545
Tp	<u>0,37</u> 135	<u>0,00</u> 0,00	<u>0,37</u> 170	<u>0,00</u> 0,00	<u>0</u> + 35
Os	<u>3,24</u> 815	<u>0,02</u> 0,02	<u>1,76</u> 555	<u>0,01</u> 0,01	<u>- 1,48</u> - 260
Lp	<u>0,76</u> 195	<u>0,00</u> 0,00	<u>1,22</u> 420	<u>0,01</u> 0,01	<u>+ 0,46</u> + 225
Razem	<u>15701,87</u> 4202345	<u>100,00</u> 100,00	<u>15622,31</u> 4117960	<u>100,00</u> 100,00	<u>- 79,56</u> - 84385

W składach gatunkowych drzewostanów Nadleśnictwa Płytnica zinventaryzowano w sumie 23 gatunki drzew. W porównaniu z tabelą wg gatunków panujących mniejszy jest rzeczywisty powierzchniowy udział sosny – o 6,36% (993,90 ha). Pozostałe gatunki wchodzić częściej w skład drzewostanu jako gatunki współpanujące i domieszkowe, przez co ich rzeczywisty udział w powierzchni gruntów zalesionych Nadleśnictwa jest większy lub na podobnym poziomie jak udział gatunków panujących. W okresie ostatniego 10-lecia uległa zwiększeniu rzeczywista powierzchnia głównie buka i dębów, a zmalała głównie sosny i brzozy.

Pod względem bogactwa gatunkowego drzewostany Nadleśnictwa Płytnica można scharakteryzować następująco:

- jednogatunkowe - 64,5%,
- dwugatunkowe - 26,3%,

- trzygatunkowe - 6,5%,
- cztero- i więcej gatunkowe - 2,7%.



Charakterystyka bogactwa gatunkowego w Nadleśnictwie Płynica

1.5.1.5 Spodziewany bieżący roczny przyrost miąższości

Zestawienie spodziewanego bieżącego rocznego przyrostu miąższości wg gatunków panujących

Gatunek panujący	Bieżący roczny przyrost (tablicowy)	
	m ³ brutto	%
1	2	3
So	99300	96,70
Sob	-	0,00
Md	380	0,37
Św	380	0,37
Bk	530	0,52
Db	225	0,22
Dbs	35	0,03
Dbb	145	0,14
Dbc	-	0,00
Brz	465	0,45
OI	1205	1,17
Ak	30	0,03
Razem	102695	100,00

Spodziewany tablicowy bieżący roczny przyrost miąższości określono w wysokości 102695 m³ brutto. Wielkość przyrostu w poszczególnych gatunkach jest ściśle związana z udziałem

danego gatunku w miąższości zasobów drzewnych Nadleśnictwa, stąd też najwyższego przyrostu należy się spodziewać w drzewostanach sosnowych. Udział sosny w przyroście ogólnym Nadleśnictwa wynosi 96,70%.

Spodziewany tablicowy bieżący roczny przyrost miąższości w drzewostanach nieobjętych użytkowaniem rębny w Nadleśnictwie stanowi około 89% ogólnego spodziewanego przyrostu i wynosi 91420 m³ brutto/1 rok.

Zestawienie spodziewanego bieżącego rocznego przyrostu miąższości wg klas wieku

Klasa wieku	Bieżący roczny przyrost (tablicowy)	
	m ³ brutto	%
1	2	3
I	4220	4,11
II	23785	23,16
III	28370	27,63
IV	31045	30,23
V	9820	9,56
VI	3525	3,43
VII	1020	0,99
VIII i starsze	150	0,15
KO	690	0,67
KDO	70	0,07
Razem	102695	100,00

Uwzględniając podział na klasy wieku, można przyjąć, że najwyższy spodziewany bieżący roczny przyrost miąższości nastąpi w drzewostanach IV (31045 m³ – 30,23%) i III (28370 m³ – 27,63%) klasy wieku. Średnio na 1 ha drzewostanów spodziewany roczny przyrost bieżący określono w wysokości 6,57 m³.

Uzyskany w ostatnim dziesięcioleciu roczny przyrost bieżący użyteczny wynosił 105758 m³ brutto, a wielkość rocznego spodziewanego tabelarycznego przyrostu miąższości określono na 111075 m³ brutto.

1.5.2 Ocena stanu uszkodzeń drzewostanów oraz zgodności składu gatunkowego drzewostanów z typami drzewostanów

1.5.2.1 Stan uszkodzeń drzewostanów

Zestawienie powierzchni drzewostanów według przyczyn i % uszkodzeń

Przyczyna uszkodzenia	% uszkodzenia										Łącznie
	10	20	30	40	50	60	70	80	90	100	
	Pow. w ha										
1	2	3	4	5	6	7	8	9	10	11	12
Owady	1006,98	193,09	6,63	1,25	-	0,74	-	-	-	-	1208,69
Grzyby	168,23	27,43	-	-	-	-	-	-	-	-	195,66

Przyczyna uszkodzenia	% uszkodzenia										Łącznie
	10	20	30	40	50	60	70	80	90	100	
	Pow. w ha										
1	2	3	4	5	6	7	8	9	10	11	12
Zwierzyna	812,55	194,26	64,80	5,52	14,57	-	-	-	-	-	1091,70
Klimat	21,02	6,62	6,40	2,84	-	-	-	-	-	-	36,88
Wodne	2,49	-	-	-	-	-	-	-	-	-	2,49
Inne	1,41	-	-	-	-	-	-	-	-	-	1,41
Ogółem	2012,68	421,40	77,83	9,61	14,57	0,74	-	-	-	-	2536,83
% udziału	79,34	16,61	3,07	0,38	0,57	0,03	0,00	0,00	0,00	0,00	100,00

Drzewostany, w których zinventaryzowano uszkodzenia (w różnym stopniu) zajmują powierzchnię 2536,83 ha, co stanowi 16,2% powierzchni gruntów zalesionych Nadleśnictwa. Uszkodzenia istotne (powyżej 20%) występują w drzewostanach na powierzchni 102,75 ha, to jest na 0,7% powierzchni gruntów zalesionych. Najczęstszymi, stwierdzonymi podczas inwentaryzacji przyczynami uszkodzeń były owady i zwierzyna.

1.5.2.2 Zgodność składu gatunkowego drzewostanów z typami drzewostanów (TD)

Zestawienie powierzchni drzewostanów w stopniach zgodności składu gatunkowego z typem drzewostanu (TD)

Grupa drzewostanów	Powierzchnia (ha)	%
1	2	3
Uprawy i młodniki do 10 lat		
„1” skład gatunkowy zgodny TD	997,90	99,87
„2” skład gatunkowy częściowo zgodny TD	1,31	0,13
„3” skład gatunkowy niezgodny TD	-	-
Razem	999,21	100,00
Drzewostany w wieku powyżej 10 lat		
„1” skład gatunkowy zgodny TD	12076,89	82,59
„2” skład gatunkowy częściowo zgodny TD	2527,40	17,28
„3” skład gatunkowy niezgodny TD	18,81	0,13
Razem	14623,10	100,00
Ogółem drzewostany		
„1” skład gatunkowy zgodny TD	13074,79	83,69
„2” skład gatunkowy częściowo zgodny TD	2528,71	16,19

Grupa drzewostanów	Powierzchnia (ha)	%
1	2	3
„3” skład gatunkowy niezgodny TD	18,81	0,12
Ogółem powierzchnia gruntów leśnych zalesionych	15622,31	100,00

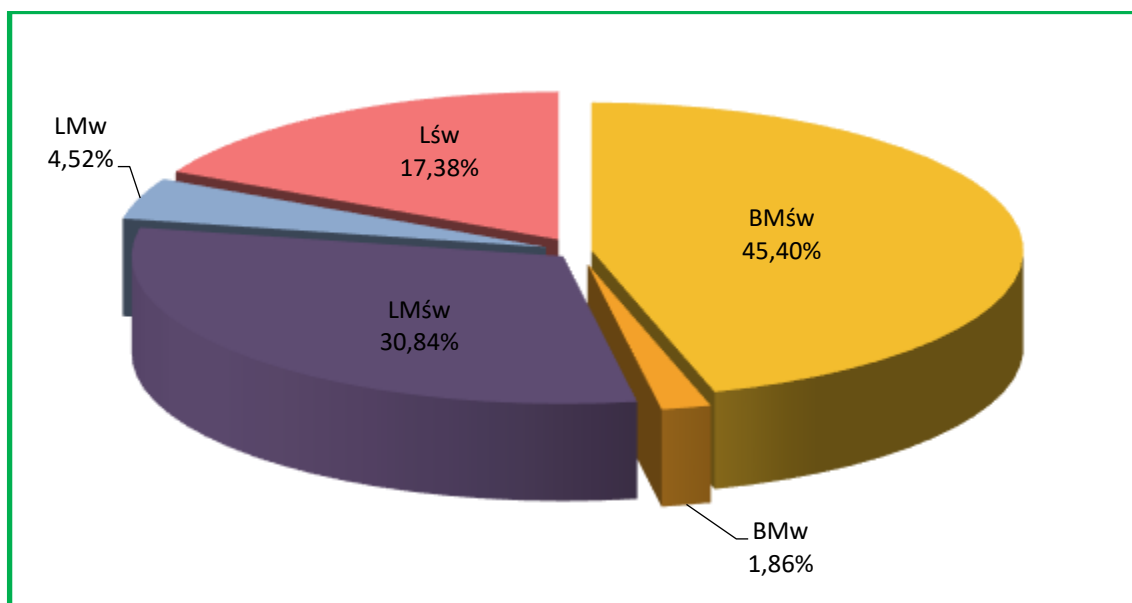
Zestawienie powierzchni drzewostanów o składzie niezgodnym z TD według typów siedliskowych lasu

Typ siedliskowy lasu	Powierzchnia (ha)	%	Gatunki panujące
1	2	3	4
BMśw	8,54	45,40	Brz (8,00 ha), Św (0,54 ha)
BMw	0,35	1,86	Brz (0,35 ha)
LMśw	5,80	30,84	Brz (3,55 ha), Św (2,25 ha)
LMw	0,85	4,52	Św (0,85 ha)
Lśw	3,27	17,38	Brz (1,83 ha), So (1,44 ha)
Razem	18,81	100,00	

W Nadleśnictwie Płytnica drzewostany niezgodne z typem drzewostanu zajmują 18,81 ha, czyli 0,12% powierzchni wszystkich drzewostanów. Najwięcej drzewostanów o składzie niezgodnym jest na BMśw – 8,54 ha i LMśw – 5,80 ha.

Gatunkami panującymi w drzewostanach niezgodnych z TD są:

- Brz na powierzchni - 13,73 ha (72,99%);
- Św - „ - - 3,64 ha (19,35%);
- So - „ - - 1,44 ha (7,66%).



Udział powierzchniowy drzewostanów o składzie niezgodnym z TD według typów siedliskowych lasu

1.5.3 Jakość hodowlana i techniczna drzewostanów

Jakość hodowlaną upraw i młodników do 10 lat określono biorąc pod uwagę ich stopień pokrycia oraz stopień obniżenia przydatności hodowlanej. Jakość hodowlaną młodników i młodszych drzewostanów określono według kryteriów oceny ich zdrowotności oraz cech wzrostu i rozwoju. Jakość techniczną drzew w drzewostanach starszych (oraz przestojów i zadrzewień) określono według kryteriów zawartych we wskaźnikach jakości technicznej.

1.5.3.1 Uprawy i młodniki w wieku do 10 lat na powierzchniach otwartych

Uprawy i młodniki w wieku do 10 lat na powierzchniach otwartych zajmują w Nadleśnictwie powierzchnię 913,17 ha. Uprawy i młodniki zgodne z orientacyjnym składem gatunkowym (przyjętym w poprzednim planie u.l.) stanowią 99,87% tej powierzchni – 911,86 ha. Uprawy i młodniki częściowo zgodne stanowią 0,13% - 1,31 ha. Uprawy i młodniki niezgodne z orientacyjnym składem gatunkowym nie występują.

Zdecydowaną większość (863,31 ha – 94,54%) stanowią uprawy i młodniki o zadrzewieniu w przedziale 1,0-0,9; uprawy i młodniki o zadrzewieniu 0,8-0,7 zajmują 28,36 ha – 3,11%. Reszta to uprawy i młodniki o zadrzewieniu 0,6-0,5 (21,50 ha – 2,35%). Upraw przepadłych nie zaewidencjonowano. Przeciętne zadrzewienie upraw i młodników do 10 lat na powierzchniach otwartych wynosi około 0,93.

1.5.3.2 Odnowienia podokapowe oraz uprawy i młodniki po rębniach złożonych

Odnowienia podokapowe w KO występują na ogólnej powierzchni manipulacyjnej 149,60 ha. Tworzą je warstwy podrostów, nalotów i podsadzeń z panującymi bukiem i dębem. Przeciętny stopień pokrycia młodego pokolenia w KO wynosi 55,9%, a przeciętna jakość hodowlana 22.

Odnowienia podokapowe w KDO występują na ogólnej powierzchni manipulacyjnej 4,62 ha. Gatunkiem panującym w tych odnowieniach jest buk. Przeciętny stopień pokrycia młodego pokolenia w KDO wynosi 33,8%, a przeciętna jakość hodowlana 22.

Uprawy i młodniki po rębniach złożonych opisano w pododdziałach o ogólnej powierzchni 134,77 ha. Ich skład gatunkowy jest w większości zgodny z typem drzewostanu, a przeciętny stopień pokrycia wynosi 84,4%. Omawiane uprawy i młodniki charakteryzują się dobrą jakością hodowlaną, ocenioną przeciętnie na 12.

Zestawienie powierzchni drzewostanów Ia klasy wieku według jakości hodowlanej

Jakość hodowlana	Powierzchnia (ha)	%
1	2	3
11	595,79	59,63
12	342,51	34,28
21	43,50	4,35
22	17,41	1,74
Razem	999,21	100,00

Stwierdzić należy, że jakość upraw i młodników w wieku do 10 lat na powierzchniach otwartych oraz upraw po rębniach złożonych jest wysoka: uprawy bardzo dobre zajmują

powierzchnię 595,79 ha (59,63%), uprawy dobre – 342,51 ha (34,28%), uprawy zadowalające – 60,91 ha (6,09%). Składy gatunkowe upraw i młodników są dobrze dostosowane do siedlisk i osiągnęły wysoki wskaźnik zadrzewienia. Negatywny wpływ na jakość hodowlaną miały głównie uszkodzenia od zwierzyny płowej.

1.5.3.3 Młodniki i młodsze drzewostany

Zestawienie powierzchni drzewostanów w wieku powyżej 10 lat według jakości hodowlanej

Jakość hodowlana	Powierzchnia (ha)	%
1	2	3
11	1367,18	14,30
12	7670,72	80,24
13	58,89	0,62
21	65,80	0,69
22	358,79	3,75
23	17,04	0,18
31	3,76	0,04
32	12,88	0,13
33	3,45	0,04
42	0,74	0,01
Razem	9559,25	100,00

Młodniki i młodsze drzewostany (bez Ia klasy wieku), dla których w trakcie prac taksacyjnych określono jakość hodowlaną, zajmują powierzchnię 9559,25 ha. Przeważają drzewostany z symbolem klasyfikacyjnym 12, które łącznie z ocenionymi na 11 i 21 zajmują 95,23% powierzchni tej grupy drzewostanów. Jakością oznaczoną symbolem 22 charakteryzuje się 3,75% drzewostanów. Udziały drzewostanów z innymi jakościami wynoszą od 0,01% do 0,62%.

1.5.3.4 Jakość techniczna drzew w drzewostanach

Zestawienie powierzchni drzewostanów według jakości technicznej gatunku panującego

Jakość techniczna	Powierzchnia (ha)	%
1	2	3
1	4,32	0,09
2	2839,28	56,07
3	2194,46	43,33
4	25,79	0,51
Razem	5063,85	100,00

Drzewostany, dla których w trakcie prac taksacyjnych określono jakość techniczną, zajmują powierzchnię 5063,85 ha. Sosnę, jako główny gatunek drzewostanów Nadleśnictwa Płytnica oceniano w większości wskaźnikiem 2 (w około 54,39% drzewostanów). Wyliczona średnioważona

jakość techniczna dla So wynosi 2,4. Jakość techniczną gatunków liściastych najczęściej oceniano na 3. Wskaźnikiem jakości 4, zdeterminowanym przeważnie niską pierśnicą, oceniano zwykle występujące w składzie drzewostanów starszych młodsze gatunki drzew oraz młode drzewostany zaplanowane do przebudowy intensywnej typu A.

1.5.4 Charakterystyka gruntów leśnych niezalesionych

Zestawienie gruntów leśnych niezalesionych wg grup i rodzajów powierzchni

Lp.	Grupa i rodzaj powierzchni	Powierzchnia (ha)
1	2	3
1	Do odnowienia - razem	291,81
	w tym: zręby (z ubiegłego okresu)	291,81
	halizny	-
	plazowiny	-
2	W produkcji ubocznej - razem	6,29
	w tym: plantacje choinek	-
	plantacje krzewów	-
	poletka łowieckie	6,29
3	Pozostałe - razem	72,29
	w tym: przewidziane do naturalnej sukcesji	40,17
	objęte szczególnymi formami ochrony	24,41
	przewidziane do małej retencji	7,71
	wylesienia na gruntach wyłączonych z produkcji	-
Ogółem		370,39

Na terenie Nadleśnictwa udział gruntów leśnych niezalesionych wynosi 2,31% powierzchni gruntów leśnych (zalesionych i niezalesionych).

2. DANE PLANISTYCZNO-PROGNOSTYCZNE

2.1. Podział na gospodarstwa

Do gospodarstwa specjalnego zaliczono:

- rezerwaty przyrody wraz z ich otulinami,
- lasy glebochronne na stokach i zboczach o nachyleniu powyżej 45°,
- lasy stanowiące wyłączone drzewostany nasienne,
- lasy objęte prawnym zakazem pozyskiwania drewna ze względu na szczególne znaczenie dla ochrony przyrody, w tym strefy ochrony całorocznej miejsc rozrodu ptaków,
- lasy na siedliskach (Bs, Bb, BMb, LMb, Ol3, OlJ2),
- lasy na gruntach wpisanych do rejestru zabytków,
- ekosystemy referencyjne,
- lasy, na których zinwentaryzowano priorytetowe siedliska przyrodnicze Natura 2000,

- lasy na obszarach o wyjątkowym znaczeniu ze względów kulturowych, religijnych lub ekologicznych, ze źródłiskami oraz cenne pod względem przyrodniczym lub krajobrazowym, a także ekotony opisane osobno,
- lasy z rodzajem powierzchni „szczególna ochrona”.

Do gospodarstwa wielofunkcyjnych lasów ochronnych zaliczono obszary uznanych lasów ochronnych z wyjątkiem zaliczonych do gospodarstwa specjalnego.

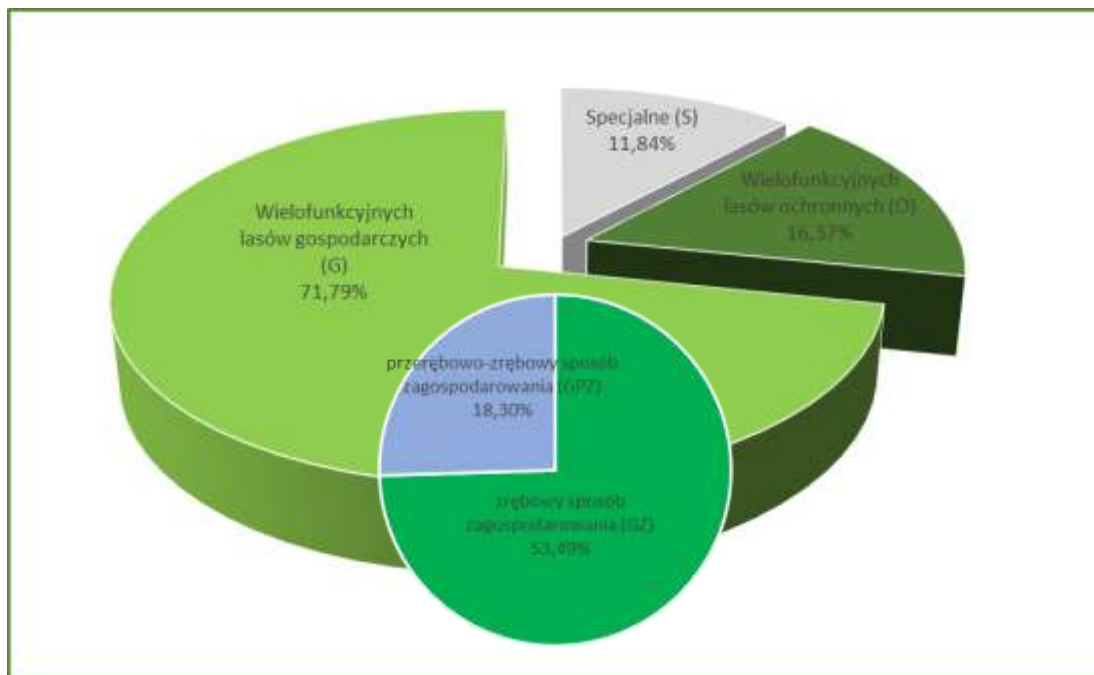
Do gospodarstwa wielofunkcyjnych lasów gospodarczych zaliczono pozostałe obszary z wiodącą funkcją produkcyjną, której realizacja powinna uwzględnić wymogi ochrony przyrody. W gospodarstwie tym, dla potrzeb obliczenia etatów cząstkowych wyodrębniono obszary kwalifikujące się do jednolitych sposobów zagospodarowania.

W warunkach Nadleśnictwa są to:

- obszary o zrębowym sposobie zagospodarowania - w odniesieniu głównie do Bśw, BMśw (z TD So; z wyjątkiem KO i KDO), BMw (z TD So) i Ol, na których przewidziane jest stosowanie rębni zupełnej,
- obszary o przerębowo-zrębowym sposobie zagospodarowania - w odniesieniu do pozostałych siedlisk oraz KO i KDO bez względu na siedlisko, gdzie projektowane są rębnie częściowe i gniazdowe.

Zestawienie powierzchni gruntów zalesionych i miąższości wg gospodarstw (bez przestojów)

Gospodarstwo		powierzchnia – ha miąższość – m ³ brutto	%
1		2	3
1.	Specjalne (S)	<u>1849,55</u> 594935	<u>11,84</u> 14,45
2.	Wielofunkcyjnych lasów ochronnych (O)	<u>2557,48</u> 692405	<u>16,37</u> 16,81
3.	Wielofunkcyjnych lasów gospodarczych (G)	<u>11215,28</u> 2830620	<u>71,79</u> 68,74
	w tym: zrębowy sposób zagospodarowania (GZ)	<u>8356,17</u> 2095300	<u>53,49</u> 50,88
	przerębowo-zrębowy sposób zagospodarowania (GPZ)	<u>2859,11</u> 735320	<u>18,30</u> 17,86
Razem grunty zalesione		<u>15622,31</u> 4117960	<u>100,00</u> 100,00



Udział powierzchniowy drzewostanów według gospodarstw

2.2. Przyjęte wieki rębności

Komisja Założeń Planu dla Nadleśnictwa Płynica przyjęła następujące przeciętne wieki rębności dla panujących gatunków drzew:

Przyjęte wieki rębności

Gatunek	Wiek rębności
1	2
Db	140
So, Soc, Md, Bk,	100
Św, Brz, Ol, Gb, Ak, Dbc	80
Ol odroślowa	60
Ols	40

Dla sosny, świerka, dębu i buka wieki rębności odpowiadają zakresom wieków rębności określonym dla Nadleśnictwa w wykazie zamieszczonym w rozdziale VIII instrukcji u.l. Dla wszystkich gatunków drzew przyjęto wieki rębności zgodne z poprzednim planem urządzenia lasu.

Wieki rębności określają przeciętne wieki osiągnięcia przyjętego celu gospodarowania i służą do obliczenia etatów według dojrzałości w gospodarstwach lasów ochronnych, zrębowym i przerębowo-zrębowym, lecz nie muszą być zgodne z wiekiem dojrzałości rębnej konkretnego drzewostanu.

2.3. Podział na ostępy

Dla zapewnienia wymogów ładu przestrzennego zachowano dotychczasowy podział na ostępy stałe, przyjęty w poprzednich planach u.l. Lasy podzielono na 359 ostępów stałych. W nielicznych przypadkach, podyktowanych korektą ładu przestrzennego, przyjęciem gruntów itp., zoptymalizowano ich zasięg.

Dodatkowo w celu przyspieszenia procesu odnowienia w blokach drzewostanów rębnych i starszych, w niektórych oddziałach planowano cięcia w ramach tzw. ostępów przejściowych (w 7 przypadkach). Są to oddziały: 20, 74, 110, 120, 126, 231, 358.

2.4. Przyjęte etaty użytkowania rębego

Użytki rębne zaliczone na poczet przyjętego etatu

Zestawienie obliczonych i przyjętych miąższościowych etatów użytkowania rębego

Gospodarstwo	Obliczenia cząstkowe (średnio na rok)						Etaty z potrzeb hodowlanych i ochronnych na okres obowiązywania planu	Etaty przyjęte na okres obowiązywania planu
	Etaty wg dojrzałości drzewostanów		Etaty wg zrównania średniego wieku	Etaty optymalny	Etaty z potrzeb przebudowy	Etaty wg okresów uprzętnięcia w KO i KDO		
	z ostatniej klasy wieku	z dwóch ostatnich klas wieku						
	m ³ brutto							
1	2	3	4	5	6	7	8	9
Specjalne (S)	X	X	X	X	0	39	16144	16144
Wielofunkcyjnych lasów ochronnych (O)	5328	8983	9354	8983	712	1775	66488	66488
Wielofunkcyjnych lasów gospodarczych (GZ)	$\frac{33416}{90,32}$	$\frac{36509}{106,54}$	$\frac{28378}{72,97}$	$\frac{33416}{90,32}$	$\frac{67}{0,39}$	X	X	$\frac{342557}{964,56}$
Wielofunkcyjnych lasów gospodarczych (GPZ)	3049	9070	12096	9070	378	2145	X	36648
Wielofunkcyjnych lasów gospodarczych (GP)	X	X	X	X	0	0	0	0
Razem wielofunkcyjnych lasów gospodarczych (G)	36465	45579	40474	42486	445	2145	0	379205
Razem	41793	54562	49828	51469	1157	3959	82632	461837

Przyjęte etaty są:

- ⇒ w gospodarstwie specjalnym (S) – etatem wynikającym z potrzeb hodowlanych,
- ⇒ w gospodarstwie wielofunkcyjnych lasów ochronnych (O) – etatem wynikającym z potrzeb hodowlanych i ochronnych, stanowiącym 74,0% miąższościowego etatu optymalnego,
- ⇒ w gospodarstwie wielofunkcyjnych lasów gospodarczych ze zrębowym sposobem zagospodarowania (GZ) – etatem stanowiącym 102,5% miąższościowego i 106,8% powierzchniowego etatu optymalnego,
- ⇒ w gospodarstwie wielofunkcyjnych lasów gospodarczych z przerębowo-zrębowym sposobem zagospodarowania (GPZ) - etatem stanowiącym 40,4% miąższościowego etatu optymalnego i 170,9% etatu wg okresów uprzętnięcia w KO i KDO;
- ⇒ razem przyjęty etat w gospodarstwie wielofunkcyjnych lasów gospodarczych wynosi 379205 m³ brutto, to jest 89,3% etatu optymalnego;

Łączny, przyjęty etat w gospodarstwie wielofunkcyjnych lasów ochronnych i wielofunkcyjnych lasów gospodarczych wynosi 445693 m³ brutto i stanowi – 86,6% sumy etatów optymalnych w tych gospodarstwach.

Jest on niższy od sumy etatów według zrównania średniego wieku w Nadleśnictwie o 7,3% (498280 m³). Można więc wnioskować, że na koniec okresu gospodarczego średni wiek drzewostanów Nadleśnictwa nieznacznie wzrośnie. Aktualnie średni wiek drzewostanów wynosi 60 lat i jest wyższy od połowy orientacyjnego średniego wieku rębności drzewostanów Nadleśnictwa o około 10 lat (odstępstwo od pożądanego stanu). Różnica ta nie powinna być pogłębiana. W związku z tym przyjęty etat należy traktować jako orientacyjny etat według pożądanego kierunku rozwoju zasobów drzewnych w lasach wielofunkcyjnych Nadleśnictwa. Nie zagraża on trwałości i stabilności lasów Nadleśnictwa.

Projektując cięcia rębne oraz planując związane z nimi procesy odnowieniowe, bez względu na przynależność drzewostanów do poszczególnych gospodarstw, uwzględniano:

- przyjęty cel hodowlany (TD),
- ograniczenia i nakazy prawne wynikające z funkcji pełnionych przez poszczególne drzewostany,
- zasady i wytyczne zawarte w aktach normalizacji wewnętrznej w LP.

Priorytetowo, w pierwszej kolejności brano pod uwagę inicjowanie i kształtowanie naturalnych procesów odnowieniowych, oraz wykorzystywanie istniejących już odnowień naturalnych i sztucznych w drzewostanach.

Kwalifikowanie drzewostanów do użytkowania rębego odbywało się, z zachowaniem ostępowego porządku cięć, nawrotów cięć i okresów odnowienia, z uwzględnieniem specyficznych grup drzewostanów, w następującej kolejności:

- drzewostany w klasie odnowienia i w klasie do odnowienia,
- drzewostany do przebudowy intensywnej,
- drzewostany rębne i starsze.

Analizując lokalizację użytkowania rębego w poszczególnych grupach drzewostanów uzyskano następujące dane:

Zestawienie grup drzewostanów i zaplanowanego w nich użytkowania rębego

Grupa drzewostanów	Ogółem	Zaprojektowano do cięć w 10-leciu		Pozostaje	
	ha m ³		%	ha m ³	%
1	2	3	4	5	6
Poniżej ustalonego wieku dojrzałości rębnej	12294,19	-	-	12294,19	100,0
	2876280	-	-	2876280	100,0
W wieku dojrzałości rębnej	2001,58	885,35	44,2	1116,23	55,8
	710575	267105	37,6	443470	62,4
Powyżej ustalonego wieku dojrzałości rębnej	1160,34	452,95	39,0	707,39	61,0
	481800	161633	33,5	320167	66,5
W klasie odnowienia	149,60	149,60	100,0	0,00	0,0
	44410	30343	68,3	14067	31,7
W klasie do odnowienia	16,60	9,95	59,9	6,65	40,1
	4895	2756	56,3	2139	43,7
Razem	15622,31	1497,85	9,6	14124,46	90,4
	4117960	461837	11,2	3656123	88,8

Drzewostany potencjalnie nadające się do użytkowania rębego (rębne i starsze oraz KO i KDO) zajmują w Nadleśnictwie 21,3% powierzchni gruntów zalesionych, to jest 3328,12 ha. Użytkowaniem rębnym objęto 45,0% tych drzewostanów. Drzewostany w klasie odnowienia zaprojektowano do cięć na powierzchni 149,60 ha (100,0% powierzchni), w tym 68,34 ha cięciami uprzętającymi. W drzewostanach w klasie do odnowienia rębnie złożone planuje się wykonać na powierzchni 9,95 ha. Nie planowano cięć rębnych w KDO na powierzchni 6,65 ha. Są to drzewostany, w których zaplanowano tylko odnowienie złożone.

Ze względów ochronnych i z konieczności zachowania ładu przestrzennego i czasowego, nie objęto planem cięć części drzewostanów starszych – 707,39 ha. Ich powierzchnia w poszczególnych gospodarstwach przedstawia się następująco:

Zestawienie powierzchni (ha) drzewostanów starszych nie objętych planem cięć

Gospodarstwo	Pozostawiono bez cięć ze względu na:		Razem
	cel ochronny	ład przestrzenny	
1	2	3	4
Specjalne (S)	426,39	75,58	501,97
Wielofunkcyjnych lasów ochronnych (O)	27,68	6,68	34,36
Wielofunkcyjnych lasów gospodarczych (GZ)	16,33	146,42	162,75
Wielofunkcyjnych lasów gospodarczych (GPZ)	8,07	0,24	8,31
Razem	478,47	228,92	707,39

Najwięcej (71,0%) drzewostanów starszych, nieobjętych użytkowaniem rębnym, zaliczono do gospodarstwa specjalnego.

Użytki rębne niezaliczone na poczet przyjętego etatu

Zestawienie użytkowania rębego niezaliczonego na poczet etatu

Kategoria cięć	Powierzchnia (ha)	m ³ brutto netto
1	2	3
Uprzątnięcie płazowin		
Uprzątnięcie nasienników i przestojów		<u>738</u> 618
Poszerzenie linii podziału powierzchniowego i uprzętnięcie zadrzewień na gruntach nieleśnych	0,19	<u>30</u> 26
Razem	0,19	<u>768</u> 644

Łączny przyjęty rozmiar użytkowania rębnego

Zestawienie łączne netto użytkowania rębnego przyjętego na okres realizacji planu

Lp.	Wyszczególnienie	m ³ netto
1	2	3
1.	Użytki rębne zaliczone na poczet przyjętego etatu	388843
2.	Spodziewany przyrost 5% miąższości użytków rębnych	19439
3.	Użytki rębne niezaliczone na poczet przyjętego etatu	644
4.	Razem przyjęty rozmiar użytkowania rębnego	408926
5.	Plan za ubiegły okres gospodarczy	428210
6.	Wykonanie w minionym okresie	362272

Przyjęty rozmiar netto cięć użytków rębnych jest o 4,5% niższy od planu z ubiegłego okresu i o 12,9% wyższy od wykonania.

2.5. Przyjęty rozmiar użytkowania przedrębego

Przyjęty powierzchniowy rozmiar cięć ustalony został na podstawie zestawienia zbiorczego powierzchni drzewostanów zaprojektowanych do użytkowania przedrębego we wskazaniach gospodarczych. Rozmiar miąższościowy, jako rozmiar orientacyjny w m³ grubizny netto na 10 lecie, określono na podstawie:

- wyników użytkowania przedrębego w Nadleśnictwie w okresie ostatnich 5 lat (łącznie miąższość z cięć pielęgnacyjnych, sanitarnych i przygodnych),
- wyników użytkowania przedrębego w Nadleśnictwie w okresie 10-lecia (łącznie miąższość z cięć pielęgnacyjnych, sanitarnych i przygodnych),
- spodziewanego bieżącego rocznego przyrostu miąższości (Tabela VIIIa),
- wielkości uzyskanego w ubiegłym dziesięcioleciu przyrostu bieżącego użytecznego, biorąc też pod uwagę uzyskaną w ubiegłym okresie intensywność cięć przedrębnych w stosunku do tego przyrostu użytecznego,
- zestawienia zbiorczego powierzchni drzewostanów zaprojektowanych do użytkowania przedrębego we wskazaniach gospodarczych opisu taksacyjnego, według rodzajów cięć i gatunków panujących oraz klas i podklas wieku,

W trakcie realizacji użytkowania przedrębego, w miarę potrzeby, TW i TP mogą przybierać charakter cięć przekształcających, wspierających przebudowę drzewostanów.

Przyjętą powierzchnię drzewostanów przewidzianych do użytkowania przedrębego w Nadleśnictwie przedstawia tabela:

Zestawienie przyjętego (obligatoryjnego) rozmiaru powierzchniowego użytkowania przedrębego dla Nadleśnictwa na okres realizacji planu

CPP	Trzebieże			Ogółem
	TW	TP	Razem trzebieże	
Powierzchnia w ha				
1	2	3	4	5
-	2156,53	7288,21	9444,74	9444,74

W ramach użytkowania przedrębego zrezygnowano z planowania czyszczeń późnych z pozyskaniem grubizny (CPP). Drzewostany w przejściowej fazie rozwojowej, gdzie w trakcie wykonywania zabiegu pielęgnacyjnego może zaistnieć potrzeba poboru grubizny, zaplanowano do TW, a drzewostany na słabych siedliskach do zabiegu hodowlanego CP.

Wskazania dotyczące użytkowania przedrębego obejmują drzewostany, w których nie przewiduje się użytkowania rębego.

Użytkowaniem przedrębnym nie objęto 2158,59 ha drzewostanów w wieku powyżej 20 lat, tj. 15,8% powierzchni tej grupy drzewostanów. Są to przeważnie drzewostany rębne i starsze, w których ze względu na zachowanie ładu czasowego i przestrzennego nie planowano cięć rębnych oraz drzewostany młodsze zdrowe, o niskim i równomiernym zwarcu, gdzie trzebież wykonano w ostatnich latach ubiegłego 10-lecia i w trakcie taksacji nie stwierdzono w nich potrzeby prowadzenia zabiegu w bieżącym okresie gospodarczym.

Orientacyjny miąższościowy rozmiar użytkowania przedrębego ustalono sumarycznie, bez podziału na gospodarstwa, rodzaje cięć, gatunki drzew i klasy wieku. Intensywność użytkowania w poszczególnych drzewostanach będzie uzależniona od aktualnych potrzeb hodowlanych drzewostanów.

Orientacyjny rozmiar grubizny planowanej do pozyskania w ramach cięć przedrębnych przyjęto po analizie następujących danych:

Wskaźniki użytkowania przedrębego

Wykonanie w poprzednim 10-leciu (razem z użytkami przygodnymi)		Wykonanie w poprzednim 10-leciu wg wykonania w okresie ostatnich 5 lat		Orientacyjny rozmiar przyjęty na 10-lecie	
m ³	m ³ /ha	m ³	m ³ /ha	m ³	m ³ /ha
1	2	3	4	5	6
568408	52,30	626061	57,60	425000	45,00

Zestawienie danych, na podstawie których zaprojektowano orientacyjny rozmiar grubizny planowanej do pozyskania w ramach użytkowania przedrębego

Lp.	Wyszczególnienie	m ³ netto	%	objaśnienie
1	2	3	4	5
1.	Rozmiar planowanego użytkowania przedrębego w ubiegłym okresie	570000	-	-
2.	Rozmiar użytkowania przedrębego na 10-lecie według wykonania w okresie ostatnich 5 lat	626061	-	-
3.	Spodziewany w bieżącym 10-leciu tabelaryczny przyrost miąższości	821560	-	-

Lp.	Wyszczególnienie	m ³ netto	%	objaśnienie
1	2	3	4	5
4.	Spodziewany w bieżącym 10-leciu przyrost miąższości w drzewostanach nieobjętych użytkowaniem rębnym (tablicowy)	731360	-	-
5.	Uzyskany w ubiegłym okresie przyrost bieżący użyteczny	889554	-	
6.	Przyjęty orientacyjny rozmiar użytkowania przedrębnego	425000	74,6	6:1
			67,9	6:2
			51,7	6:3
			58,1	6:4
			47,8	6:5

Przyjęty rozmiar użytkowania przedrębnego to około **58%** spodziewanego bieżącego przyrostu miąższości w drzewostanach nieobjętych użytkowaniem rębnym. Przyjęty rozmiar miąższościowy będzie wielkością orientacyjną, natomiast ustalony i przyjęty rozmiar powierzchniowy stanowić będzie zadania obligatoryjne, do wykonania w okresie obowiązywania nowego planu u.l.

Zestawienie rozmiaru użytków głównych oraz etatów składowych i danych porównawczych

Lp.	Wyszczególnienie	Grubizna		%	objaśnienie
		m ³ netto	m ³ brutto		
1	2	3	4	5	6
1.	Miąższość zasobów drzewnych ogółem	-	4182396	x	x
2.	Wielkość spodziewanego bieżącego przyrostu miąższości	-	1026950	x	x
3.	Uzyskany w ubiegłym okresie przyrost bieżący użyteczny	889554	1111943	x	x
4.	Spodziewany przyrost miąższości wg przyjętego kierunku rozwoju zasobów drzewnych		1100000	x	x
5.	Przyjęty rozmiar użytkowania rębnego (łącznie z 5% przyrostem)	408926	485697	11,6	5:1
				47,3	5:2
				43,7	5:3
				47,8	5:7
6.	Przyjęty orientacyjny rozmiar użytkowania przedrębnego	425000	531250	12,7	6:1
				51,7	6:2
				47,8	6:3
				52,2	6:7
7.	Ogółem przyjęty rozmiar użytków głównych	833926	1016947	24,3	7:1
				99,0	7:2
				91,5	7:3

Planowana do pozyskania w ramach użytkowania rębnego i przedrębnego miąższości grubizny, po uwzględnieniu 5% przyrostu w użytkach rębnych zaliczonych na etat, wynosić będzie: netto – 833926 m³, brutto – 1016947 m³. Stanowi to około 99,0% spodziewanego tabelarycznego bieżącego przyrostu miąższości oraz około 24,3% miąższości zasobów Nadleśnictwa. Rozmiar ten należy traktować jako maksymalny.

W stosunku do planu z ubiegłego okresu (973210 m³ netto), aktualnie projektowany rozmiar netto użytkowania głównego jest mniejszy o 139284 m³, czyli o 14,3%. Przyjęty rozmiar stanowi 91,5% uzyskanego w ubiegłym okresie przyrostu bieżącego użytecznego.

2.6. Orientacyjny rozmiar zadań hodowlanych

Rozmiar przyjętych prac odnowieniowych i pielęgnacyjnych na bieżący okres gospodarczy przedstawia się następująco (w ha):

Zestawienie zadań gospodarczych z zakresu hodowli lasu przyjętych na okres realizacji planu

Lp.	Rodzaje zadań gospodarczych z zakresu hodowli lasu	Zadania wg tabeli XVIII	Zadania przyjęte na 10-lecie
		Powierzchnia w ha	
1	2	3	4
1.	Odnowienia i zalesienia otwarte	1394,31	1173,81
	w tym: halizn, płazowin i zrębów	291,81	291,81
	gruntów nieleśnych	0,00	0,00
	zrębów projektowanych (80% wg tabeli XVIII)	1102,50	882,00
2.	Odnowienia pod osłoną	251,02	243,00
	w tym: przy rębniach złożonych	171,63	163,61
	w tym: przy IIIAU (80%)	40,08	32,06
	podsadzenia (wprowadzanie dolnego piętra)	74,24	74,24
	dolesianie luk i przerzedzeń	5,15	5,15
3.	Poprawki i uzupełnienia	5,18	146,86
	w tym: w uprawach i młodnikach	5,18	5,18
	w projektowanych odnowieniach i zalesieniach (10%)	0,00	141,68
4.	Wprowadzanie podszytów	5,64	5,64
5.	Pielęgnowanie	2123,05	2123,05
	w tym: pielęgnowanie upraw (PU)	906,98	906,98
	w tym: pielęgnowanie gleby	526,28	526,28
	czyszczenia wczesne (CW)	380,70	380,70
	pielęgnowanie młodników (CP)	1216,07	1216,07
6.	Melioracje	1394,55	1394,55
	w tym: wodne	0,00	0,00
	agrotechniczne	1394,55	1394,55

W bieżącym 10-leciu przewiduje się 1173,81 ha odnowień i zalesień otwartych. Realizując powyższe zadania należy pamiętać o wykorzystywaniu istniejących odnowień naturalnych (w grupach i kępach), których jakość i rozwój zapewniają dalszy sukces hodowlany.

Odnowienia pod osłoną drzewostanów związane z rębnią częściową, gniazdową i stopniową zaplanowano na powierzchni 163,61 ha. W drzewostanach użytkowanych rębniami złożonymi (II, IIIB i IV) w miarę możliwości powinno się dążyć do uzyskania odnowienia naturalnego. Tam, gdzie nie powstanie młode pokolenie z obsiewu naturalnego należy wykonać podsadzenia lub

podsiew, np. przy przebudowie drzewostanów. W drzewostanach użytkowanych i przewidzianych do użytkowania rębnią IIIA planuje się odnowienie sztuczne na powierzchni 88,72 ha, w tym przy rębni IIIAU zaplanowano 80% (32,06 ha powierzchni do odnowienia sztucznego).

Podsadzania (wprowadzanie II piętra) zaprojektowano na siedliskach BMśw, LMśw i Lśw na powierzchni 74,24 ha, w drzewostanach IIa-IVa kl. wieku.

Poprawki i uzupełnienia przewidywane są w wysokości 146,86 ha, w tym poprawki na gruntach projektowanych do odnowienia i zalesienia (zgodnie z zaleceniem KZP - 10%) – 141,68 ha.

Pielęgnowaniem gleby planuje się objąć powierzchnię 526,28 ha. Jest to powierzchnia manipulacyjna, nieobejmująca wielokrotności zabiegów.

Czyszczenia wczesne w uprawach istniejących projektuje się wykonać na powierzchni 380,70 ha. Łączna obligatoryjna powierzchnia pielęgnowania upraw wynosić będzie 906,98 ha.

Zgodnie z wytycznymi KZP nie planowano pielęgnowania gleby i CW w uprawach projektowanych. Potrzeba wykonania tych zabiegów określana będzie na bieżąco w ciągu całego okresu gospodarczego przez personel Nadleśnictwa.

Czyszczenia późne – bez pozyskania grubizny (CP) zaplanowano na powierzchni 1216,07 ha. Czyszczeń późnych z pozyskaniem grubizny (CP-P) nie planowano.

Zabiegi agrotechniczne przewiduje się wykonać na powierzchni 1394,55 ha.

Wykonując prace hodowlane należy zwrócić uwagę, ażeby na granicy pole - las, woda - las oraz wzdłuż szlaków komunikacyjnych wprowadzane były gatunki liściaste, tak w formie podsadzeń i podszytów, jak i - zwłaszcza na uboższych siedliskach - przy odnawianiu zrębów. Pozwoli to we właściwy sposób kształtować strefę ekotonową, a ponadto wpłynie korzystnie na zabezpieczenie przeciwpożarowe obszarów leśnych. Należy pamiętać również, żeby na każdym etapie prac hodowlanych popierać w składach drzewostanów gatunki rodzime, zgodne z warunkami siedliskowymi.

2.7. Określenie kierunkowych zadań z zakresu ochrony lasu

2.7.1 Ochrona lasu

Kierunkowe zadania z zakresu ogólnej ochrony lasu określono na podstawie danych Nadleśnictwa i ZOL oraz danych z inwentaryzacji stanu lasu przeprowadzonej w trakcie prac nad projektem planu u.l., w szczególności wynikających z oceny jakości hodowlanej lub technicznej i stopnia uszkodzenia drzewostanów oraz zgodności ich składu gatunkowego z TD. Przeanalizowano stan zdrowotny i sanitarny lasu oraz aktualne i potencjalne oddziaływanie zespołu niekorzystnych czynników biotycznych, abiotycznych i antropogenicznych.

Do głównych czynników mających wpływ na powstawanie zagrożeń dla lasów Nadleśnictwa należą:

- udział drzewostanów na gruntach porolnych;
- udział monokultur gatunków iglastych;
- warunki meteorologiczne;
- stan zwierzyny płowej.

Obecny stan sanitarny lasów jest dość dobry, posusz występuje pojedynczo i nie wpływa znacząco na obniżenie odporności drzewostanów.

Przy podejmowaniu decyzji dotyczących ochrony lasu należy kierować się następującymi zasadami:

- profilaktyka działania,
- stosowanie zintegrowanych metod ochrony lasu, obejmujących działania modyfikujące środowisko w kierunku zmian niekorzystnych dla sprawców szkód, a korzystnych dla ich wrogów naturalnych,
- indywidualizacja rozwiązań – elastyczność przy podejmowaniu decyzji,
- minimalizacja szkód ekologicznych, jakie mogą wystąpić w efekcie wykonywania zabiegów,
- ocena prognozy ekonomicznej szkodliwości choroby lub szkodnika.

Według danych ZOL Szczecinek w Nadleśnictwie Płytnica na powierzchni 8927,45 ha występują ogniska gradacyjne rozrodu pierwotnych szkodników sosny. Obszar ognisk obejmuje oddz.: 3, 5, 9-38, 41-46, 49-60, 62, 63, 65, 66, 69-71, 106-134, 149-172, 175, 182, 183, 200, 215-236, 248, 249, 262-292, 296, 300, 304, 305, 319, 334-362, 366, 374, 377, 401-426, 429, 430, 451, 457-471, 473, 492, 497-508, 511-514, 521, 524-535, 538, 554-564, 566-569, 579-588, 590-592, 597-611, 616-623, 626-631.

Zestawienie powierzchni drzewostanów według przyczyn i % uszkodzeń zamieszczone jest w punkcie 1.5.2.1.

W warunkach Nadleśnictwa Płytnica największe znaczenie mają szkody powodowane przez owady i zwierzynę płową.

Powierzchnia drzewostanów z zinwentaryzowanymi uszkodzeniami od zwierzyny według podklas wieku i przedziałów uszkodzeń

Klasa wieku	Przedział uszkodzeń w %			Razem
	10 - 20	30 – 40	powyżej 40	
	Powierzchnia drzewostanów w ha			
1	2	3	4	5
Ia	211,85	9,65	-	221,50
Ib	494,94	46,59	7,27	548,80
IIa	228,19	11,45	3,85	243,49
IIb	54,28	-	-	54,28
IIIa i starsze	17,55	2,63	3,45	23,63
Razem	1006,81	70,32	14,57	1091,70

Drzewostany ze stwierdzonymi uszkodzeniami od zwierzyny zajmują łącznie 1091,70 ha, czyli ok. 7,0% powierzchni gruntów zalesionych Nadleśnictwa, w tym z uszkodzeniami powyżej 20% - 84,89 ha. Wśród drzewostanów pierwszej klasy wieku, najbardziej wrażliwych na uszkodzenia, uprawy i młodniki uszkodzone powyżej 20% (zgryzane i spalowane) zajmują powierzchnię 63,51 ha (3,2% pow. I kl. w.). Uszkodzenia w II i starszych klasach wieku, to w zasadzie zablizniające się już ślady po spalowaniu. 92,2% powierzchni z zinwentaryzowanymi uszkodzeniami od zwierzyny przypada na przedział „10-20%”, 6,5% - na przedział „30 – 40%”, a 1,3% - na uszkodzenia „powyżej 40%”.

2.7.2 Ochrona przeciwpożarowa

Kierunkowe wytyczne z zakresu ochrony przeciwpożarowej określono na podstawie obowiązujących przepisów prawnych, analizy stanu zagrożenia pożarowego w ubiegłym okresie oraz analizy i oceny aktualnego stanu ochrony przeciwpożarowej Nadleśnictwa. Dodatkowo dokonano analizy i oceny elementów ochrony przeciwpożarowej takich jak:

- sieć punktów systemu obserwacyjnego,
- sieć punktów czerpania wody i dojazdu do nich,
- rozmieszczenie i wyposażenie baz sprzętu,
- sieć dróg i dojazdów pożarowych wraz z ich numerami i rodzajem nawierzchni oraz infrastrukturą związaną z siecią dróg pożarowych (np. przepusty, przejazdy, mosty, wiadukty), na podstawie danych zawartych w SILP,
- system łączności i alarmowania,
- rozmieszczenie lotnisk, lądowisk oraz innych miejsc startów i lądowań,
- oznakowanie terenów leśnych tablicami informacyjno-ostrzegawczymi,
- sieć pasów przeciwpożarowych,
- stacje meteorologiczne i punkty prognostyczne,
- lokalne punkty orientacyjne w terenie.

Wykonawca uwzględnił dodatkowo porozumienie Komendanta Głównego PSP i Dyrektora Generalnego LP z 13 czerwca 2007 r. w sprawie współpracy w zakresie wdrażania map numerycznych nadleśnictw do stosowania w jednostkach organizacyjnych PSP, w myśl którego wyszczególnia się obiekty uznane za przydatne dla PSP.

Całość zagadnień dotyczących ochrony przeciwpożarowej zostanie naniesiona na mapy tematyczne (i w LMN).

Nadleśnictwo Płytnica w ubiegłym okresie gospodarczym zaliczone było do II kategorii zagrożenia pożarowego. Aktualne wyliczenia, dokonane zgodnie z załącznikiem do Rozporządzenia Ministra Środowiska z dnia 13 lipca 2015 r. zmieniającego rozporządzenie w sprawie szczegółowych zasad bezpieczeństwa przeciwpożarowego lasów (Dz. U. z 2015 r. poz. 1070), kwalifikują Nadleśnictwo Płytnica do III kategorii zagrożenia pożarowego lasu. Ze względu na potencjalne znaczne zagrożenie pożarowe Nadleśnictwo Płytnica w zakresie ochrony przeciwpożarowej dostosowane jest do wymagań dla II kategorii zagrożenia pożarowego lasu.

Obserwacja przeciwpożarowa prowadzona jest w formie całodziennych dyżurów w okresie od 1 marca do 31 października w uzgodnieniu z RDLP w Pile oraz dodatkowych patroli terenowych w okresie szczególnego zagrożenia. Punkt obserwacyjny, wyposażony w kamerę telewizyjną, zlokalizowany jest w oddz. 92j. Nadleśnictwo Płytnica wraz z Nadleśnictwami Człopa, Mirosławiec, Tuczno i Wałcz utworzyło zintegrowany punkt alarmowo-dyspozycyjny (ZPAD) znajdujący się w siedzibie KP PSP w Wałczu. Rozwiązanie to opiera się na przeniesieniu punktów alarmowo-dyspozycyjnych nadleśnictw do stanowisk kierowania KP PSP. Nowy system skraca do minimum czas przekazywania informacji pomiędzy PGL LP a PSP. W zintegrowanym PAD prowadzona jest obserwacja terenów leśnych przy użyciu kamer wysokiej rozdzielczości. Punkt ten wraz z punktami obserwacyjnymi sąsiednich Nadleśnictw (Jastrowie, Wałcz, Zdrojowa Góra) spełniają wymagania § 5 ust.2 Rozporządzenia MŚ z dnia 22 marca 2006 r. w sprawie szczegółowych zasad zabezpieczenia przeciwpożarowego lasów.

W systemie ochrony przeciwpożarowej RDLP w Pile bardzo ważną rolę spełniają samoloty. Leśna baza lotnicza (LBL), dysponująca samolotami gaśniczymi typu Dromader, zlokalizowana jest

w Krępsku na terenie Nadleśnictwa Zdrojowa Góra. Rola samolotów polega głównie na patrolowaniu zagrożonych terenów i gaszeniu pożarów leśnych.

Większość kompleksów leśnych Nadleśnictwa dostępna jest dzięki publicznej sieci dróg twardej, umożliwiających przejazd ciężkiego sprzętu gaśniczego.

Nadleśnictwo utrzymuje 25 dojazdów pożarowych o łącznej długości 118,42 km. Są to w większości drogi spełniające wymogi dotyczące szerokości, skrajni, nośności, łuków pionowych i poziomych. Część tych dojazdów (54,03 km) ma nawierzchnię twardą lub ulepszoną. Pozostałe (64,39 km) to drogi naturalne profilowane (gruntowe). Wymienione dojazdy pożarowe podlegają szczególnej dbałości o ich stan i prawidłowe oznakowanie na całej trasie przebiegu. Część dojazdów Nadleśnictwo zamierza zmodernizować. W pierwszej kolejności będą to prace inwestycyjne polegające na budowie nowych środków trwałych na dojazdach pożarowych nr: 14 i 22.

Zgodnie z Rozporządzeniem Ministra Spraw Wewnętrznych i Administracji z dnia 7 czerwca 2010 r. zmienionym przez Rozporządzenie Ministra Spraw Wewnętrznych i Administracji z dnia 20 lipca 2022 r. w sprawie ochrony przeciwpożarowej budynków, innych obiektów i terenów, obowiązek urządzania i utrzymywania pasów przeciwpożarowych położonych przy drogach publicznych i parkingach nie dotyczy drzewostanów starszych niż 30 lat, drzewostanów położonych przy drogach o nawierzchni nieutwardzonej, z wyjątkiem dróg poligonowych i międzypolygonowych oraz lasów o szerokości mniejszej niż 200 m.

Aktualnie Nadleśnictwo utrzymuje około 4,5 km pasów typu A, 1,4 km pasów typu B i około 7,3 km pasów typu F, natomiast pasy typu BK utrzymują PKP.

Należy zwrócić uwagę, ażeby wzdłuż szlaków komunikacyjnych oraz na granicy pole-las i woda-las wprowadzane były gatunki liściaste, tak przy wykonywaniu podsadzeń, jak i przy odnawianiu zrębów. Właściwie ukształtowana strefa ekotonowa powinna korzystnie wpływać na zabezpieczenie przeciwpożarowe przyległych obszarów leśnych.

Nadleśnictwo posiada bazę sprzętu przeciwpożarowego oraz samochód patrolowo – gaśniczy Nissan Navara z motopompą Niagara oraz innym wyposażeniem przeciwpożarowym.

Dla celów przeciwpożarowych zagwarantowany jest także sprzęt używany na co dzień do wykonywania prac z zakresu gospodarki leśnej. Są to w szczególności: pługi do wyorywania pasów, ciągniki, pilarki łańcuchowe. Rodzaj i ilość sprzętu zgodna jest z normą dla Nadleśnictwa w II kategorii zagrożenia, określoną w Rozporządzeniu MŚ z dnia 22 marca 2006 r.

Ogólna sytuacja Nadleśnictwa pod względem możliwości zaopatrzenia w wodę jest dobra z uwagi na występujące jeziora, rzeki, ciek i zbiorniki wodne. Nadleśnictwo po uzgodnieniu z PSP wyznaczyło i dostosowało do wymogów obowiązujących w tym zakresie 21 punktów czerpania wody.

System zaopatrzenia wodnego spełnia wymogi prawa w tym zakresie, jest zgodny m.in. z Instrukcją ochrony przeciwpożarowej lasu z 2020 roku oraz z § 39 Rozporządzenia Ministra Spraw Wewnętrznych i Administracji z dnia 7 czerwca 2010 r. zmienionego Rozporządzeniem Ministra Spraw Wewnętrznych i Administracji z dnia 20 lipca 2022 r. w sprawie ochrony przeciwpożarowej budynków, innych obiektów i terenów.

Szczegółowe dane dotyczące ochrony przeciwpożarowej lasu przedstawiono i omówiono w planie ochrony przeciwpożarowej, który jest uzgodniony z Nadleśnictwem Płytnica, RDLP w Pile.

2.8. Określenie kierunkowych zadań z zakresu ubocznego użytkowania lasu

Obecne uwarunkowania ekonomiczne nie sprzyjają pozyskiwaniu w lasach Nadleśnictwa Płytnica żywicy, karpiny przemysłowej, kory garbarskiej i roślin przemysłowych. W zakresie użytkowania ubocznego w Nadleśnictwie realizuje się pozyskanie choinek, stroiszu i wrzosu (wykaszenie) oraz użytkowanie gruntów związanych z gospodarką leśną i gruntów nieleśnych. Pozyskanie choinek średniorocznie kształtowało się na poziomie 100 sztuk, stroisz na poziomie 20 mp.

W zasięgu terytorialnym Nadleśnictwa gospodarka łowiecka prowadzona jest w 8 obwodach łowieckich: 7 obwodów dzierżawionych jest przez 5 kół łowieckich, 1 obwód stanowi Ośrodek Hodowli Zwierzyny.

Nadleśnictwo nadzoruje gospodarkę łowiecką w 5 obwodach łowieckich:

- obwód Nr 20 „Smolary” – KŁ nr 49 „Diana” Szwecja,
- obwód Nr 24 „Płytnica” – KŁ nr 50 „Bóbr” Piła,
- obwód Nr 31 „Tarnowo” – KŁ nr 42 „Grandel” Piła,
- obwód Nr 196 „Szwecja” – KŁ nr 49 „Diana” Szwecja,
- obwód Nr 229 „Czapla” – KŁ nr 42 „Grandel” Piła,

Obwody łowieckie występujące w granicach terytorialnego zasięgu Nadleśnictwa, lecz nie będące w nadzorze to:

- obwód Nr 19 „Piecewo” – KŁ nr 40 „Sęp” Piła,
- obwód Nr 197 „Zdbice” – OHZ-LP Nadleśnictwo Wałcz,
- obwód Nr 230 „Różewo” – KŁ nr 60 „Oręż” Borne Sulinowo.

Są to obwody skrajne, nadzorowane przez sąsiednie nadleśnictwa oraz Starostę Wałeckiego. Nadleśnictwo Płytnica należy do II (Jastrowie) Łowieckiego Rejonu Hodowlanego RDLP w Pile.

Zestawienie powierzchni (ha) związanej z gospodarką łowiecką

Poletka łowieckie na gruntach leśnych niezalesionych	Poletka łowieckie niestanowiące wyłączeń (PNSW)	Grunty nieleśne w użytkowaniu kół łowieckich i OHZ
1	2	3
6,29	0,35	29,43

W Nadleśnictwie Płytnica wg wyników inwentaryzacji zwierzyny łownej na dzień 10.03.2023 r. w obwodach nadzorowanych występują 532 szt. jeleni, 11 szt. danieli, 616 szt. saren i 121 szt. dzików.

Głównym zadaniem Nadleśnictwa w ramach gospodarki łowieckiej bieżącego 10-lecia będzie współpraca z kołami łowieckimi w zakresie:

- dokonywania ścisłej inwentaryzacji zwierząt łownych,
- utrzymywania odpowiedniej ich liczebności oraz struktury wiekowej i płciowej,
- opiniowania i zatwierdzania rocznych planów łowieckich,
- nadzoru nad budową i utrzymaniem w należytym stanie urządzeń łowieckich,
- poprawiania warunków bytowania zwierzyny poprzez: ograniczanie niepokoju w biotopie, ochronę ostoi oraz zapewnienie bazy pokarmowej w postaci odpowiedniej ilości poletek łowieckich, wprowadzanie do drzewostanów gatunków drzew i krzewów takich jak: wierzby, drzewa i krzewy owocowe.

2.9. Określenie potrzeb z zakresu infrastruktury technicznej

Prace z zakresu infrastruktury technicznej realizowane będą na bieżąco, zgodnie z potrzebami i możliwościami finansowymi Nadleśnictwa.

2.9.1 Budowa i remonty dróg

Występująca w zasięgu terytorialnym Nadleśnictwa Płytnica sieć dróg publicznych o nawierzchni asfaltowej pozwala na dojazd do większości kompleksów. Wystarczająco gęsta jest sieć dróg leśnych. W trakcie prac urządzeniowych zinwentaryzowano na terenie Nadleśnictwa 748,67 km dróg o szerokości od 3 m. Wśród dróg leśnych 118,42 km stanowią dojazdy pożarowe. Docelowa sieć dróg w Nadleśnictwie ma długość 427,92 km, w tym: drogi publiczne – 147,71 km, drogi leśne – 280,21 km.

W bieżącym 10-leciu Nadleśnictwo przeprowadzi prace inwestycyjne polegające na budowie nowych środków trwałych na dojazdach pożarowych nr: 14 i 22.

2.9.2 Budownictwo ogólne

W stanie posiadania Nadleśnictwa znajdują się: 1 budynek administracyjny, 12 budynków mieszkalnych, 1 lokal mieszkalny, 18 budynków gospodarczych, 1 budynek zaplecza technicznego oraz 3 budynki inne. Budynki mieszkalne pełnią głównie rolę mieszkań funkcyjnych dla pracowników służby leśnej, część jest wynajmowana przez obecnych lub byłych pracowników LP lub ich rodzin.

W zamierzeniach remontowych i inwestycyjnych na najbliższe 10-lecie Nadleśnictwo planuje:

- odbudowę mostu w ciągu drogi leśnej (dojazd pożarowy nr 14) nad rzeką Rurzycą,
- budowę wiaduktu nad linią kolejową Poznań-Kołobrzeg,
- przebudowę i adaptację budynku leśniczówki Bukowa Góra na trzy kancelarie leśnictw: Bukowa Góra, Głowaczewo i Czechyń,
- przebudowę i adaptację budynku gospodarczego po byłej szkółce leśnej na dwie kancelarie leśnictw: Struga i Zagórze,
- montaż paneli fotowoltaicznych lub innych odnawialnych źródeł energii elektrycznej na potrzeby budynku biura Nadleśnictwa,
- budowa dróg – dojazd pożarowy nr 14 i 22.

2.9.3 Melioracje wodne

Zlokalizowane na gruntach Nadleśnictwa rowy, ciek i zbiorniki wodne są niezbędnym elementem do prowadzenia właściwej gospodarki leśnej oraz zabezpieczają potrzeby Nadleśnictwa w zakresie zaopatrzenia w wodę dla celów przeciwpożarowych. W trakcie prac taksacyjnych zinwentaryzowano w Nadleśnictwie około 26,5 km rowów, w tym podstawowych 7,9 km. Resztę, to jest 18,6 km stanowią rowy szczegółowe o szerokości 1-2 m.

Na najbliższe 10-lecie w zakresie obiektów melioracyjnych Nadleśnictwo nie planuje zadań inwestycyjnych, natomiast naprawom i konserwacjom powinny być poddane istniejące urządzenia wodnomelioracyjne.

2.9.4 Mała retencja

Lasy wpływają korzystnie na stabilność układu hydrograficznego. Powodują zatrzymanie wód opadowych w ściółce i próchnicy nawet na długie okresy. Sposobem gospodarczym można wykonać małe zbiorniki zasilane wodami gruntowymi w bezodpływowych zagłębieniach i obniżeniach terenu, położone poza istniejącą siecią hydrograficzną oraz instalować urządzenia melioracji wodnych niezwiązane z poborem wody (np. odpływ regulowany). Wykonanie innych urządzeń małej retencji wymaga sporządzenia dokumentacji technicznej obejmującej m. in. operat wodnoprawny.

Nadleśnictwo w ostatnim 10-leciu uczestniczyło w Programie Operacyjnym Infrastruktura i Środowisko POIS.02.01.00-00-0005/16-00 (MRN 2) pt. „Kompleksowy projektu adaptacji lasów i leśnictwa do zmian klimatu – mała retencja oraz przeciwdziałanie erozji wodnej na terenach nizinnych”. W ramach projektu powstało 14 obiektów małej retencji. W 2018 roku wybudowano 1 przepust z piętrzeniem, 4 zastawki oraz 2020 roku 1 przepust z piętrzeniem i 8 zastawek.

W ramach prac nad projektem PUL na lata 2024 – 2033 na gruntach Nadleśnictwa opisano grunty przeznaczone do małej retencji wodnej. Są zlokalizowane w oddz.: 80b, 149i, 327j, 449k, 590f (5 wyłączeń o łącznej powierzchni 7,71 ha).

2.10 Turystyka i rekreacja

Lasy Nadleśnictwa Płytnica położone są w większości na obszarze o wysokich walorach przyrodniczych, krajobrazowych i rekreacyjno-wypoczynkowych. Tereny leśne, są znakomitą bazą dla amatorów czynnego wypoczynku na łonie przyrody, a obszary porośnięte płatami czernicy i brusznicy oraz dobre urodzaje grzybów powodują, że lasy te są często odwiedzane przez ludność miejscową i przyjezdną. Kompleksy leśne, w których występuje dużo zwierzyny, stanowią atrakcyjne tereny łowieckie. Dość duże znaczenie mają także zlokalizowane tu rzeki oraz czyste i zasobne w ryby jeziora.

Obszar w zasięgu Nadleśnictwa Płytnica posiada również wysokie walory historyczne i kulturowe, m. in. zabytkowe obiekty architektury i budownictwa, stanowiska archeologiczne, liczne pamiątki z przełamania Wału Pomorskiego pod koniec II wojny światowej (bunkry, okopy, transeje).

Bogactwo przyrodnicze, nieskażone środowisko oraz ciekawa historia regionu stanowią pierwszorzędne znaczenie dla osadnictwa rekreacyjnego, wypoczynku weekendowego i rozwoju agroturystyki.

W celu ukierunkowania ruchu turystycznego przez najciekawsze tereny Nadleśnictwa wyznaczono liczne szlaki przystosowane do uprawiania turystyki pieszej, rowerowej i wodnej.

Szlaki piesze:

- czarny – „Wiesiółka – Rezerwat Kuźnik”,
Wiesiółka – Stara Łubianka,
- czerwony – „szlak im. IV Dywizji Piechoty”;
Wałcz – Jezioro Chmiel,
- niebieski – „Płytnica – Piła Koszyce”;
Zabrodzie – Płytnica PKP,
- niebieski – „Leśniczówka Wałcz – Ostrowiec PKS”;
Jezioro Chmiel – Ostrowiec,
- zielony – „Wałcz PKP – Wiesiółka PKS”;
Wałcz – Czaple Młyn – Wiesiółka,

- żółty – „Trzy Jeziora – Rezerwat Wielkopolska Dolina Rurzycy”;
- Piaski – Nadleśnictwo Jastrowie,
- żółty – „Walcz PKP – Ostrowiec PKS”;
- Ostrowiec – Jezioro Smolno,
- żółty – „Podgaje – Zdbice”;
- Ptusza – Płytnica – Wrzosa – Piaski – Szwejca – Zdbice.

Szlaki rowerowe:

- „Wokół Jezior”;
- Piaski – Wrzosa – Piaski,
- „Przez Przesmyk Śmierci”;
- Przesmyk Śmierci – oddz. 55,
- „Po dawnym nasypie kolejowym”;
- Walcz – Ostrowiec – Płytnica PKP,
- „Przesmyk Śmierci – Dolina Rurzycy”;
- Przesmyk Śmierci – Szwejca – Wrzosa,
- „Jezioro Smolno - Czechyń”;
- Jezioro Smolno – Ostrowiec – Czaple Młyn – Czechyń,
- „Dookoła powiatu złotowskiego”;
- Ptusza – Wrzosa – Krępsko,
- „Przez Bukową Górę”;
- oddz. 446 – most na rz. Piława,
- „Czechyńskie Lasy – Płytnica – Płytnica PKP” ;
- oddz. 248 – Czechyń – Wrzosa – Płytnica PKP,
- „Do Majora”;
- oddz. 104 – parking przy DK22,
- „Do siedziby Nadleśnictwa Płytnica”;
- oddz. 143 – siedziba Nadleśnictwa Płytnica,
- „Do Głowaczewa”;
- oddz. 303 – Głowaczewo.

Szlaki biegowe:

- „Wolność jest w naturze”;
- wokoło jeziora Krępsko Średnie (Radlino).

Szlaki kajakowe:

- rzeką Dobrzycą,
- rzeką Gwdą,
- rzeką Piławą,
- rzeką Płytnicą,
- rzeką Rurzycą.

Z urządzeń i obiektów turystycznych usytuowanych na terenie Nadleśnictwa wymienić także należy:

- miejsca postoju (28 szt.): 35a, 49a, 127a, 128d, 174h, 190h, 193i, 227f, 235i, 238g, 239i, 278b, 290c, 293i, 311b, 323k, 343m, 360a, 363f, 381d, 382i, 419d, 428a, 472a, 498d, 505c, 576c, 592i;
- miejsca biwakowania (1 szt.): 363f;
- obozowiska harcerskie (3 szt.): 55g, 56f, 91a,d, 193i;

- wiata edukacyjna (Zielona klasa) przy siedzibie Nadleśnictwa (1szt.): 92h.

Bieżące wypełnianie przez lasy funkcji rekreacyjno-wypoczynkowej Nadleśnictwo powinno realizować poprzez:

- udostępnianie wstępu do lasu z zachowaniem zasad w zakresie ochrony przyrody i ochrony przeciwpożarowej,
- współpracę z RDOŚ i Konserwatorem Zabytków oraz z władzami samorządowymi w zakresie organizacji ruchu turystycznego, ochrony przyrody i zabytków,
- oznaczenie osobliwości przyrodniczych i miejsc historycznych, jeżeli nie zagraża to dewastacją obiektów chronionych,
- pozostawianie otulin wokół zbiorników wodnych i tras turystycznych,
- śledzenie rozwoju ruchu turystycznego i dostosowywanie liczby i rodzaju urządzeń turystycznych do aktualnych potrzeb,
- ukierunkowanie miłośników nocowania w lesie, poprzez wyznaczenie specjalnych obszarów leśnych wg programu „Zanocuj w lesie”.

2.11 Program ochrony przyrody – po weryfikacji i aktualizacji

Aktualizacja programu ochrony przyrody polegała na zebraniu dostępnych materiałów odnośnie form ochrony przyrody i ich weryfikacji terenowej. W tym celu wykorzystano informacje i dane udostępnione przez:

- Nadleśnictwo Płytnica,
- Regionalną Dyрекcję Ochrony Środowiska w Poznaniu,
- Regionalną Dyрекcję Ochrony Środowiska w Szczecinie,
- Wojewódzkiego Konserwatora Zabytków w Poznaniu, Delegatura w Pile,
- Wojewódzkiego Konserwatora Zabytków w Szczecinie,
- Ministerstwo Środowiska - dane dotyczące inwentaryzacji przyrodniczej obszarów znajdujących się w sieci Natura 2000,
- Wydział Ochrony Środowiska Starostwa Powiatowego w Złotowie, Pile i Wałczu.

Podczas weryfikacji terenowej i kameralnej aktualizacji podlegały:

- adresy wszystkich form ochrony w Nadleśnictwie,
- wykazy istniejących form ochrony przyrody: obszarów Natura 2000, pomników przyrody i innych,
- wykaz drzewostanów szczególnie cennych pod względem przyrodniczym,
- wykaz gatunków flory i fauny podlegających ochronie ścisłej i częściowej,
- wykaz naturalnych siedlisk przyrodniczych,
- wykaz lasów referencyjnych.

Szczegółowe informacje odnośnie walorów przyrodniczo - krajobrazowych zamieszczone są w „Programie ochrony przyrody dla Nadleśnictwa Płytnica”.

3 PROGNOZA STANU ZASOBÓW DRZEWNYCH NA KONIEC OKRESU GOPODARCZEGO

3.1 Przewidywany stan zasobów drzewnych na koniec okresu gospodarczego

Spodziewaną na koniec bieżącego okresu gospodarczego ogólną wielkość zasobów miąższości grubizny brutto gruntów leśnych Nadleśnictwa Płytnica obliczono poprzez odjęcie

miąższości grubizny brutto drewna przewidzianego do pozyskania w planie u.l. od sumy miąższości grubizny na początku okresu i spodziewanego przyrostu miąższości grubizny w okresie obowiązywania planu u.l. Dane te przedstawione są w tabeli.

Stan zasobów drzewnych na 31.12.2033 r.

Miąższość grubizny na początku okresu (na gruntach zal. i niezal.)	Spodziewany przyrost miąższości w okresie obowiązywania planu tabelaryczny	Miąższość grubizny przewidziana do pozyskania	Spodziewana miąższość grubizny na koniec okresu (1+2-3)	Spodziewana przeciętna zasobność na 1 ha na koniec okresu (na gruntach zal. i niezal.)
m ³ brutto				
1	2	3	4	5
4182396	1026950	1016947	4192399	262

Na koniec okresu gospodarczego, przy pełnej realizacji zadań gospodarczych, można się spodziewać wzrostu miąższości zasobów drzewnych Nadleśnictwa, o 10003 m³, to jest o około 0,2%. Wielkość ta jest szacunkowa.

Spodziewana przeciętna zasobność na 1 ha gruntów leśnych na koniec okresu gospodarczego (262m³/ha) pozostanie na tym samym poziomie co na początku okresu.

Miąższość grubizny brutto przewidziana do pozyskania w bieżącym 10-leciu stanowi 99,0% spodziewanego w tym okresie tabelarycznego przyrostu bieżącego.

3.2 Rzeczywisty i pożądany stan zasobów drzewnych

3.2.1 Rzeczywisty, a pożądany skład gatunkowy

W Nadleśnictwie Płynica zdecydowana większość drzewostanów charakteryzuje się dobrym dostosowaniem gatunkowym do siedliska. Drzewostany zgodne z typami drzewostanów zajmują 83,69% powierzchni, a drzewostany niezgodne – 0,12%, reszta, czyli 16,19%, to drzewostany częściowo zgodne. Dla utrzymania, czy nawet zwiększenia tej zgodności ważny jest prawidłowy dobór gatunków w nowo zakładanych uprawach oraz właściwe prowadzenie zabiegów hodowlanych we wszystkich fazach rozwojowych drzewostanów. W niektórych drzewostanach niezgodnych z siedliskiem zaprojektowano działania zmierzające do zmiany składu gatunkowego, kwalifikując je do przebudowy poprzez rębnie i odnowienie bądź poprzez podsadzenia.

3.2.2 Rzeczywista, a pożądana budowa pionowa oraz struktura wiekowa

Stosowane na siedliskach borowych sposoby zagospodarowania prowadzą z reguły do powstania drzewostanów jednowiekowych, często o ubogim składzie gatunkowym i kępowej formie zmieszania. W gospodarstwie przerębnowo – zrębowym tworzą się drzewostany bardziej zróżnicowane gatunkowo i wiekowo, czasami dwupiętrowe.

W warunkach Nadleśnictwa Płynica ważne dla struktury wiekowej oraz budowy pionowej drzewostanów było wprowadzenie dolnego piętra w drzewostanach jednowiekowych na gruntach porolnych. Dotychczasowe działania w tym zakresie zasługują na ocenę dobrą. Można sądzić, że także obecny sposób planowania użytkowania rębno i działań hodowlanych, będzie nadal zmierzał w kierunku poprawy rzeczywistej struktury wiekowej i budowy pionowej drzewostanów na pożądaną. Aktualnie w Nadleśnictwie Płynica drzewostany jednopiętrowe zajmują 98,70%. Pozostałą powierzchnię stanowią KO i KDO – 1,07% i drzewostany dwupiętrowe - 0,23%. W trakcie prac taksacyjnych zaewidencjonowano (o różnym stopniu pokrycia) 43,41 ha

drzewostanów z nalotami, 38,00 ha z podsadzeniami produkcyjnymi oraz 1336,53 ha drzewostanów z podrostami i podrostami o charakterze dolnego piętra.

3.2.3 Rzeczywisty, a pożądaný stan zdrowotny i sanitarny

Na zdrowotność lasów mają wpływ uwarunkowania genetyczne, siedliskowe, zjawiska klęskowe wywołane przez czynniki abiotyczne i biotyczne oraz działalność człowieka.

Zagrożenie lasów czynnikami biotycznymi, abiotycznymi i antropogenicznymi jest stosunkowo wysokie. Wynika to ze stałego, równoczesnego oddziaływania na środowisko leśne wielu czynników, określanych jako stresowe, powodujących niekorzystne zjawiska i zmiany w stanie zdrowotnym i sanitarnym lasów. Zmiany te zależą z jednej strony od odporności lasów na te czynniki, z drugiej zaś od nasilenia ich występowania. Stałe oddziaływanie zanieczyszczeń powietrza atmosferycznego, warunki pogodowo-klimatyczne, nasilenie występowania klęsk żywiołowych (huragany, gradobicia, susze, pożary) oraz szkodników biotycznych, zwiększają podatność drzew na choroby. Natomiast przez różnorodność składów gatunkowych, w szczególności udział gatunków liściastych na siedliskach borowych, uzyskamy zdecydowaną poprawę odporności na czynniki szkodotwórcze.

Obecny stan zdrowotny i sanitarny lasów Nadleśnictwa Płytnica, mimo zagrożeń, należy ocenić jako dobry, a prowadzony monitoring lasu, podejmowanie działań zgodnie z wymogami Instrukcji ochrony lasu oraz zaleceniami Zespołu Ochrony Lasu w Szczecinku i RDLP w Pile, gwarantują stałą jego poprawę.

3.2.4 Rzeczywista, a pożądana wielkość zasobów drzewnych

Porównanie spodziewanego przyrostu bieżącego z planowanym użytkowaniem w bieżącym dziesięcioleciu pozwala na sformułowanie odpowiednich wniosków dotyczących wielkości planowanych zadań.

Spodziewany w przyszłym 10-leciu roczny przyrost bieżący oszacowano na:

- 102695 m³ brutto (tj. 6,42 m³/ha),
- 82156 netto (tj. 5,14 m³/ha).

Średnioroczne użytkowanie rębne i przedrębne (brutto) na bieżący okres gospodarczy planowane jest w wysokości 101695 m³. Stanowi to 99,0% spodziewanego przyrostu bieżącego. W związku z tym wnioskować można, że miąższość zapasu w całym Nadleśnictwie na koniec okresu może nieznacznie wzrosnąć.

3.2.5 Rzeczywista, a pożądana podaż surowca drzewnego

Drewno należy do strategicznych zasobów naturalnych kraju. Polski przemysł drzewny prawie w całości oparty jest na surowcu rodzimego pochodzenia i w sytuacji zwiększonego popytu wewnętrznego oraz dobrej koniunktury może odczuwać barierę dalszego wzrostu w postaci niedoboru surowca. Z przebiegu dotychczasowej sprzedaży wnioskować należy, że ilość drewna oferowana na rynek przez Nadleśnictwo Płytnica, jest nieco niższa od możliwości nabywczej (popytu) przemysłu drzewnego.

4 PODSUMOWANIE PRAC URZĄDZENIOWYCH

4.1 Prace przygotowawcze

4.1.1 Prace geodezyjne

Dokumentacja geodezyjna przekazana wykonawcy projektu planu przed pracami urządzeniowymi została przeanalizowana przez BULiGL oddział w Szczecinku. Rozbieżności między otrzymaną dokumentacją, a stanem faktycznym na gruncie (stwierdzone podczas prac terenowych) były wyjaśniane na bieżąco i zgłaszane Nadleśniczemu, który decydował o sposobie ujęcia ich w planie u.l., bądź zlecał na bieżąco do opracowania geodezyjnego. Grunty, które postanowiono opisać zgodnie z ich faktycznym stanem na gruncie zachowały dotychczasowy obowiązujący stan ewidencyjny. Dla tych gruntów sporządzono protokół rozbieżności z ewidencją, z podziałem na leśnictwa. Będą one wymagały dostosowania w odpowiednich ośrodkach geodezyjnych po zatwierdzeniu pul.

Podstawowym materiałem geodezyjnym dla prac urządzeniowych był podkład leśnej mapy numerycznej, na którym uwzględniono wszystkie zmiany w stanie posiadania.

Do planu urządzenia lasu przyjęto stan na 1.01.2024 r.

4.1.2 Prace siedliskowe

Typ siedliska i elementy gleb określono na podstawie dokumentacji siedliskowej sporządzonej wg stanu na 1 stycznia 2021 roku przez firmę „Krameko” sp. z o.o.; gleby zostały opisane i skartowane w oparciu o „Klasyfikację gleb leśnych Polski” z 2003 r. (CILP 2000)

4.2 Prace urządzeniowe

Szósta rewizja planu urządzenia lasu Nadleśnictwa Płytnica została wykonana przez Biuro Urządzania Lasu i Geodezji Leśnej Oddział w Szczecinku na podstawie umowy nr ZI.271.1.9.2022 z dnia 29 marca 2022 r., zawartej pomiędzy wykonawcą, a Regionalną Dyрекcją Lasów Państwowych w Pile.

Prace urządzeniowe terenowe i kameralne wykonała pracownia urządzeniowa BULiGL Oddział w Szczecinku U-3, w składzie:

Kierownik pracowni	- Daniel Świątek,
Wykonawcy	- Władysław Kowalski,
	- Grzegorz Młyński,
	- Tomasz Klim,
	- Karol Grzeca,
	- Justyna Butrym,
	- Maciej Wołoszkiewicz.

Prace wykonano zgodnie z:

- Ustawą o lasach z dnia 28 września 1991 r. (tekst jednolity Dz. U. 2023 r., poz. 1356),
- Rozporządzeniem Ministra Środowiska z dnia 12 listopada 2012 r. w sprawie szczegółowych warunków i trybu sporządzania planu urządzenia lasu, uproszczonego planu urządzenia lasu oraz inwentaryzacji stanu lasu (Dz.U. z 2012 r. poz. 1302),

- Instrukcją urządzania lasu z 2011 r.,
- Zasadami hodowli lasu z 2011 r.,
- Instrukcją ochrony lasu z 2011 r.,
- Instrukcją ochrony przeciwpożarowej z 2020 r.,
- wytycznymi i ustaleniami Komisji Założeń Planu.

Prace terenowe (taksacyjne) zostały wykonane w 2022 r. Kołowe powierzchnie próbne założono wiosną 2023 roku. W trakcie prac terenowych uzgodniono z leśniczymi i przedstawicielami Nadleśnictwa opisy taksacyjne i wskazania gospodarcze (bądź ich brak) dla każdego wyłączenia. Dodatkowym uzgodnieniom podlegał plan cięć użytków rębnych.

Prace kameralne rozpoczęto w październiku 2022 r.

Zamieszczone w referacie dane liczbowe nie są ostateczne, ponieważ nie wszystkie prace kameralne zostały zakończone i sprawdzone.

Referat opracował:

Kierownik pracowni U-3

Kierownik Pracowni Urządzania Lasu
D. Świętek
Daniel Świętek

.....
Daniel Świętek