



***BIULETYN INFORMACYJNY
KOMENDY POWIATOWEJ
PAŃSTWOWEJ STRAŻY POŻARNEJ
W BEŁCHATOWIE
ZA ROK 2022***



BEŁCHATÓW - STYCZEŃ – 2023 R.

SPIS TREŚCI:

1.	Wstęp.	3
2.	Zagadnienia organizacyjno-prawne.	4
3.	Ogólna charakterystyka powiatu.	6
4.	Struktura zdarzeń.	8
4.1.	Požary.	12
4.2.	Miejscowe zagrożenia.	13
4.3.	Wyjazdy jednostek straży pożarnej do zdarzeń.	14
4.4.	Alarmy fałszywe.	15
4.5.	Charakterystyczne zdarzenia.	17
5.	Realizacja zadań przez KP PSP.	20
5.1.	W zakresie spraw organizacyjno - kadrowych.	20
5.2.	W zakresie spraw operacyjno-szkoleniowych.	22
5.3.	W zakresie spraw kontrolno-rozpoznawczych.	24
5.4.	W zakresie spraw kwatermistrzowsko - technicznych.	27
6.	Uwagi i wnioski.	33

"Nie wyobrażałem sobie, aby mogły istnieć ściślejsze więzy ponad te, które stwarza między ludźmi wspólna służba, przynależność do tego samego okrętu i tej samej załogi, zwłaszcza w chwilach niebezpieczeństwa"
— Joseph Conrad "Smuga cienia"

Szanowni Państwo !

Początek roku to czas na podsumowanie działań i osiągnięć służb ratowniczych na terenie Powiatu Bełchatowskiego. Zadania ratownicze na terenie powiatu realizowane są przez Komendę Powiatową Państwowej Straży Pożarnej w Bełchatowie, jednostki Ochotniczych Straży Pożarnych skupione w Krajowym Systemie Ratowniczo-Gaśniczym, jednostki OSP z poza systemu oraz zakładowe służby ratownicze. Opracowanie to realizowane jest przez KP PSP w zakresie działalności: organizacyjnej, operacyjnej, kontrolno-rozpoznawczej i kwatermistrzowskiej. Prezentacja wszystkich danych statystycznych pozwoli na ocenę dotychczasowej działalności oraz dokonanie prognozy działań w najbliższym okresie.

Rok 2022 upłynął pod znakiem panującej pandemii koronawirusa COVID-19 oraz napaści zbrojnej Rosji na Ukrainę. W tych specyficznych warunkach, w których nam przyszło działać Komenda Powiatowa Państwowej Straży Pożarnej w Bełchatowie w 2022 roku realizowała swoje działania w oparciu o cele wskazywane przez Komendanta Głównego Państwowej Straży Pożarnej wytyczne Wojewody Łódzkiego - którzy określali kierunki działania, wzbogacone o lokalne uwarunkowania. Zadania te w głównej mierze dotyczyły doskonalenia i usprawniania funkcjonowania Krajowego Systemu Ratowniczo – Gaśniczego oraz dalszego rozwoju działań z zakresu prewencji społecznej. Realizacja tak wyznaczonych celów, wpłynęła na znaczącą poprawę stanu bezpieczeństwa pożarowego na obszarze powiatu. Wysiłek kadry kierowniczo - dowódczej Komendy Powiatowej PSP oraz wszechstronne działania mające za cel szybkie i skuteczne zwalczanie pożarów oraz likwidację miejscowych zagrożeń w znacznym stopniu przyczyniły się do sukcesu, jakim jest skuteczna realizacja przyjętego programu efektywnego skracania osiągniętych czasów dojazdu do zdarzeń.

Należy zauważyć pozytywne zjawisko bardzo ścisłej współpracy z lokalnymi władzami samorządowymi oraz innymi służbami i podmiotami. Ma to niewątpliwie wpływ i dobrze rokuje na przyszłość kolejnym naszym zamierzeniom dotyczącym dalszej poprawy stanu bezpieczeństwa i ochrony przeciwpożarowej oraz umacniania KSRG w Powiecie Bełchatowskim

KP PSP w Bełchatowie posiada własną siedzibę, samochody i inny specjalistyczny sprzęt pożarniczy nie odbiegający od obecnych europejskich standardów, a 87 osobowa kadra funkcjonariuszy i pracowników cywilnych KP PSP jest odpowiednio wyszkolona i przygotowana do prowadzenia działań ratowniczych i niesienia specjalistycznej pomocy. Jednak ciągle poszerzający się katalog działań naszej służby powoduje, że potrzeby w zakresie szkolenia i usprzętowania powiększają się, dlatego koniecznością jest pozyskiwanie dodatkowych środków finansowych od jednostek samorządowych oraz sponsorów.

Wszystkie nasze działania zmierzają do zapewnienia mieszkańcom naszego powiatu poczucia bezpieczeństwa i pełnego zaufania do służb ratowniczych.

2. Zagadnienia organizacyjno – prawne

Ustawa z dnia 24 sierpnia 1991 roku o Ochronie Przecipożarowej wprowadziła art. 1 powszechną definicję ochrony przeciwpożarowej.

Ochrona przeciwpożarowa polega na realizacji przedsięwzięć mających na celu ochronę życia, zdrowia i mienia lub środowiska przed pożarem, klęską żywiołową lub innym miejscowym zagrożeniem poprzez:

1. zapobieganie powstaniu i rozprzestrzenianiu się pożaru, klęski żywiołowej lub innego miejscowego zagrożenia,
2. zapewnienie sił i środków do zwalczania pożaru, klęski żywiołowej lub innego miejscowego zagrożenia,
3. prowadzenie działań ratowniczych.

Komendant powiatowy Państwowej Straży Pożarnej, jako organ administracji samorządowej zespolonej – realizuje zadania określone w § 13 ust. 6 ustawy o Państwowej Straży Pożarnej z dnia 24 sierpnia 1991 r.

Główne kompetencje komendanta powiatowego PSP to:

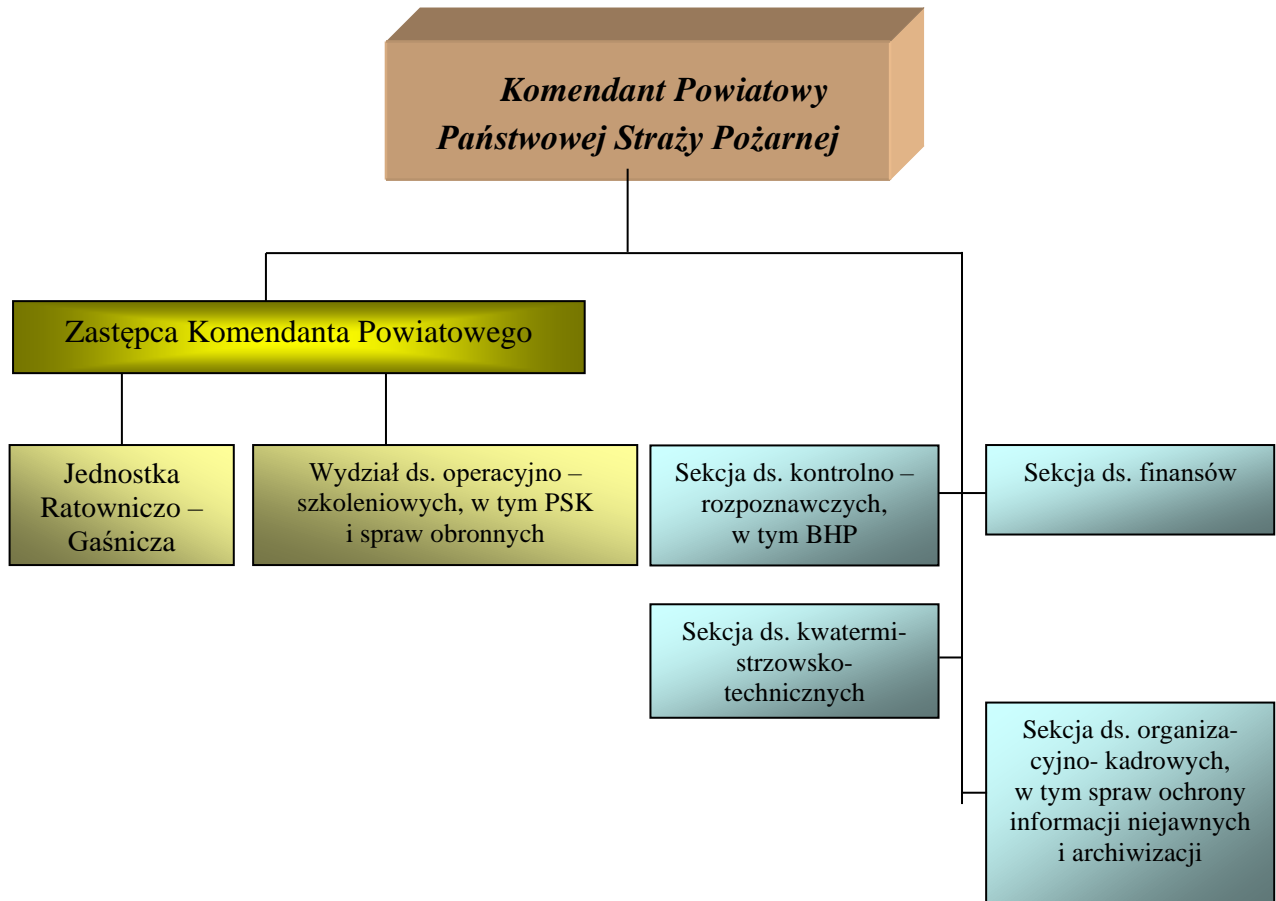
- przygotowanie sił i środków do akcji ratowniczych,
- prowadzenie akcji ratowniczych,
- nadzór nad przestrzeganiem przepisów przeciwpożarowych.

Zadania te finansowane są z dotacji celowej budżetu państwa.

Jednocześnie komenda powiatowa PSP stała się elementem zespolonej administracji samorządowej, tj. starostwa powiatowego. Z tego też względu KP PSP ujęta jest w statucie powiatu jako jedna z powiatowych służb, inspekcji i straży.

Komenda powiatowa PSP stanowi aparat pomocniczy komendanta powiatowego, przy pomocy którego wykonuje on swoje zadania:

1. Pracą komendy powiatowej kieruje komendant powiatowy przy pomocy zastępcy.
2. Podczas nieobecności komendanta powiatowego, jego zadania i kompetencje przejmuje zastępca.
3. Zastępca komendanta powiatowego sprawuje nadzór nad podporządkowanymi komórkami organizacyjnymi.
4. Pracą wydziału kieruje naczelnik wydziału, pracą sekcji – kierownik sekcji, a sekcją ds. finansów kieruje główny księgowy.
5. Pracą jednostki ratowniczo – gaśniczej kieruje dowódca przy pomocy zastępcy.

Schemat struktury organizacyjnej KP PSP w Bełchatowie

3. Ogólna charakterystyka powiatu

Powiat bełchatowski zlokalizowany jest w zasięgu Niecki Łódzkiej, leży na Wysoczyźnie Bełchatowskiej i Kotlinie Szczercowskiej, zlokalizowany jest w środkowo – południowej części województwa łódzkiego, obejmując: miasto Bełchatów, miasto i gminę Żelów oraz gminy Bełchatów, Drużbice, Kleszczów, Kluki, Rusiec i Szczerców.

Graniczy z powiatami: łaskim (z północnego zachodu), pabianickim (z północy), pajęczańskim (z południowego zachodu), piotrkowskim (ze wschodu), radomszczańskim (z południowego wschodu) i wieluńskim (z południowego zachodu).

Obszar działania komendy powiatowej Państwowej Straży Pożarnej w Bełchatowie obejmuje 1 miasto, 1 miasto i gminę oraz 6 gmin, zajmuje powierzchnię 970,93 km², co stanowi 5,3 % powierzchni województwa, a 28,3 % powierzchni powiatu to lasy.



Mapa powiatu bełchatowskiego.(tabela 1).

Tabela nr 1. Podział powiatu na poszczególne miasta i gminy z podaniem powierzchni i liczby ludności.

Lp.	Nazwa gminy	Powierzchnia	Ludność*
1.	Miasto Bełchatów	34,64 km ²	55 583
2.	Gmina Bełchatów	201,11 km ²	12 325
3.	Gmina Drużbice	113,35 km ²	5 219
4.	Gmina Kleszczów	104,42 km ²	7001
5.	Gmina Kluki	118,50 km ²	4 407
6.	Gmina Rusiec	99,90 km ²	5 015
7.	Gmina Szczerców	128,91 km ²	8 173
8.	Miasto i Gmina Żelów	167,10 km ²	14 814
	Razem:	km ²	112537

* ludność wg stanu na dzień 31.12.2021 roku

Przez obszar powiatu prowadzą następujące szlaki komunikacyjne:

1) drogowe:

- krajowa Nr 74,
- wojewódzka Nr 485 - Pabianice - Bełchatów,
- wojewódzka Nr 484 - Buczek - Bełchatów - Kalisko,
- wojewódzka Nr 483 - Łask – Buczek – Nowa Brzeźnica - Częstochowa,
- wojewódzka Nr 480 - Szczerców - Sieradz,
- wojewódzka Nr 473 - Łask - Wadlew - Piotrków Trybunalski
- wojewódzka Nr 476 - Nowy Świat- Helenów
- powiatowa Nr 2308 - Widawa – Mzurki.

2) kolejowe:

- o znaczeniu krajowym, tzw. kolej „węglowa” - Herby Nowe – Karsznice – Inowrocław,
- o znaczeniu lokalnym, Piotrków Tryb. – Bełchatów - Rogowiec łącząca się z linią kolejową Koluszki – Częstochowa (PGE GiEK S.A. Oddział KWB Bełchatów, „SEMPERTRANS Bełchatów Sp. z o. o., PGE GiEK S.A. Oddział Elektrownia Bełchatów).

Na terenie powiatu znajdują się: Nadleśnictwo Bełchatów, część Nadleśnictwa Kolumna oraz niewielka część Nadleśnictwa Wieluń. Wymienione nadleśnictwa zaliczone są do I kategorii zagrożenia pożarowego. Powierzchnia zadrzewienia zajmuje ok. 27.828 ha. Głównym gatunkiem lasotwórczym jest sosna, która zajmuje ok. 75 % powierzchni zalesionej powiatu, co wpływa na dużą palność, szczególnie wiosną i jesienią oraz podczas długotrwałych susz. Dominującym typem siedliskowym lasu jest bór mieszany świeży.

Ponadto na terenie powiatu zlokalizowane są ważne dla gospodarki narodowej zakłady pracy: PGE GiEK S.A. Oddział Kopalnia Węgla Brunatnego Bełchatów, PGE GiEK S.A. Oddział Elektrownia Bełchatów, SEMPERTRANS Bełchatów Sp. z o.o., „Colep Polska” Sp. z o. o. w Kleszczowie, „Constantia” w Rogowcu, „KNAUF Bełchatów” w Rogowcu.

Komenda Powiatowa Państwowej Straży Pożarnej w Bełchatowie jest komendą III kategorii.

Zabezpieczenie rejonu stanowi:

- 1 Jednostka Ratowniczo – Gaśnicza PSP w Bełchatowie,
- 70 jednostek OSP, w tym:
 - 19 jednostek OSP w KSRG,
 - 51 jednostki poza KSRG
- 3 zakładowe służby ratownicze.

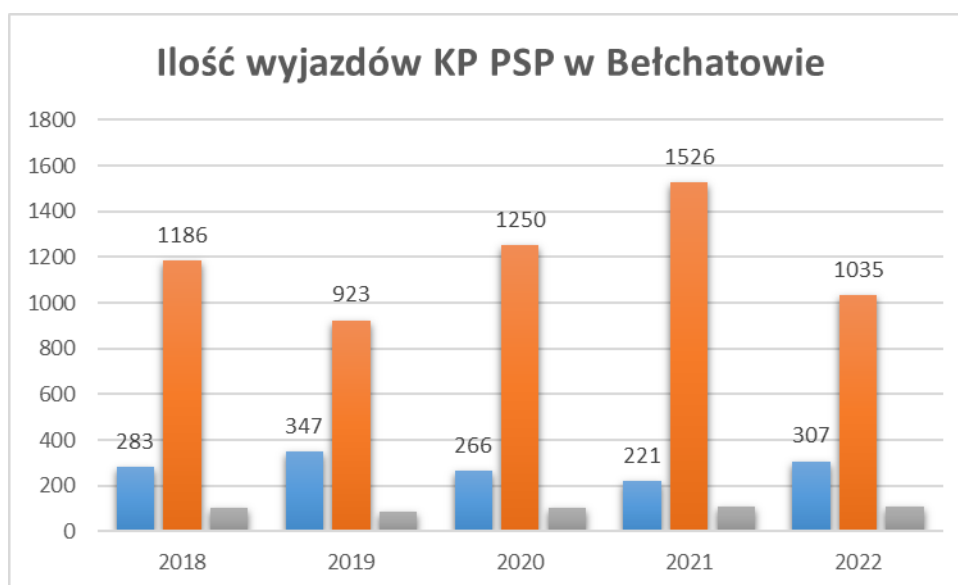
Wśród wymienionych jednostek ochotniczych straży pożarnych 19 zostało włączonych do Krajowego Systemu Ratowniczo - Gaśniczego, są to: OSP Bełchatów, OSP Bełchatów – Grocholice, OSP Chabielice, OSP Dobrzelów, OSP Drużbice, OSP Huta, OSP Kociszew, OSP Kleszczów, OSP Kluki, OSP Łękińsko, OSP Łobudzice, OSP Rusiec, OSP Szczerców, OSP Wadlew, OSP Wola Wiązowa, OSP Zelów, OSP Poźdzeniec, OSP Magdalenów i OSP Łękawa.

4. Struktura zdarzeń

W roku 2021 roku straż pożarna alarmowana była 1856 razy do zdarzeń powstałych na terenie powiatu bełchatowskiego oraz obszaru chronionego.

W rozbiciu na poszczególne rodzaje zdarzeń (pożar, miejscowe zagrożenie, alarm fałszywy), obraz 2021 roku w porównaniu do lat poprzednich przedstawia się następująco:

	2018	2019	2020	2021	2022
Pożar	283	347	266	221	307
MZ	1186	923	1250	1526	1035
AF	105	87	101	109	108
Razem	1574	1357	1617	1856	1450



W 2022 r. w stosunku do roku poprzedniego:

- Ilość pożarów wzrosła o 86,
- Ilość MZ zmalała o 491,
- Ilość fałszywych alarmów zmalała o 1.

W stosunku do roku poprzedniego ilość wszystkich zdarzeń zmalała o 406.

Ilość zdarzeń w poszczególnych gminach powiatu przedstawia się następująco (nie obejmuje zabezpieczenia terenu i interwencji poza terenem działań przez jednostki OSP):

Lp.	Gmina	Pożar	Miejscowe zagrożenie	Fałszywy alarm	Ilość zdarzeń ogółem
1.	M. Bełchatów	69	349	43	461
2.	Bełchatów	47	117	11	175
3.	Drużbice	29	69	2	100
4.	Kleszczów	18	51	25	94
5.	Kluki	35	49	12	96
6.	Rusiec	33	154	2	189
7.	Szczerców	39	68	5	112
8.	Zelów	37	178	8	223
	Razem:	307	1035	108	1450

W rozbiciu na poszczególne miesiące roku obraz zdarzeń przedstawia się następująco:

Lp.	Miesiąc	Ilość zdarzeń
1.	Styczeń	211
2.	Luty	168
3.	Marzec	161
4.	Kwiecień	98
5.	Maj	151
6.	Czerwiec	129
7.	Lipiec	98
8.	Sierpień	145
9.	Wrzesień	87
10.	Październik	73
11.	Listopad	72
12.	Grudzień	57
	Ogółem	1450

Najwięcej zdarzeń odnotowaliśmy w styczniu, a najmniej w grudniu 2022 r.

Straty zaistniałe podczas ww. zdarzeń wyniosły (w tys. zł.):

Rodzaj zdarzeń	LATA (w tys. zł)				
	2018	2019	2020	2021	2022
- pożary	3.863,7	4171,2	2094,4	6734,1	4387,9
- inne akcje, interwencyjne	2673	3375	3075	4054,8	5002,8

Zestawienie strat w zależności od zdarzenia:

Lp.	Gmina	Zestawienie strat (w tys. zł,-) w zależności od zdarzenia					
		Pożary			Miejscowe zagrożenia		
		straty ogółem	w tym budynki	mienie uratowane	straty ogółem	w tym budynki	mienie uratowane
1.	m. Bełchatów	454,9	221,4	4993	1069,1	215,2	2613
2.	Bełchatów	1109	500	4901	863,3	203	1854
3.	Drużbice	548	258,2	1660	282,4	54,5	290
4.	Kleszczów	427,3	153	1089	237,3	35,6	650
5.	Kluki	506,3	69	1005	89,2	2,1	216
6.	Rusiec	281,8	149,5	1607	1821,5	711,7	4327
7.	Szczerców	455,1	170	2914	217,7	2,6	1119
8.	Zelów	605,5	289,5	2475	422,3	127,2	2247
	Ogółem:	4387,9	4387,9	1810,6	5002,8	1351,8	1331,6

Podczas wszystkich zdarzeń zanotowaliśmy ogółem 37 ofiar śmiertelnych oraz 114 osób rannych. W pożarach nie zginęła żadna osoba, rannych zostały 3 osoby, 1 strażak OSP, a w grupie miejscowych zagrożeń zginęło 37 osób, rannych zostało 105 osób, w tym 5 dzieci.

Częstotliwość występowania wypadków śmiertelnych:

Lp.	Nazwa gminy	2018 r.	2019 r.	2020 r.	2021r.	2022r.
1.	Miasto Bełchatów	5	9	10	7	14
2.	Gmina Bełchatów	2	3	2	3	2
3.	Gmina Drużbice	1	4	0	0	2
4.	Gmina Kleszczów	0	3	1	2	1
5.	Gmina Kluki	0	2	2	3	0
6.	Gmina Rusiec	0	1	2	3	4
7.	Gmina Szczerców	3	3	3	2	8
8.	Miasto i Gmina Zelów	3	2	2	6	6
	Razem:	14	27	22	26	37

POŻARNICZY ZEGAR RATOWNICTWA W POWIECIE BĘLCHATOWSKIM:



INTERWENCJA RATOWNICZA - CO 4 GODZIN i 42 MINUT

w tym:

POŻAR - CO 28 GODZIN i 32 MINUT

MIEJSCOWE ZAGROŻENIE - CO 8 GODZIN i 27 MINUT

FAŁSZYWY ALARM - CO 81 GODZIN i 6 MINUT

4.1. Pożary

Struktura pożarów według wielkości kształtowała się następująco:

Rok	2017	2018	2019	2020	2021	2022
Mały	229	265	332	254	212	288
Średni	13	16	15	12	8	19
Duży	1	2	-	-	0	0
B. duży	-	-	-	-	1	0

W 2022 r. odnotowano wzrost ilości pożarów w porównaniu z rokiem ubiegłym o 86.

Zestawienie najczęściej występujących przyczyn powstawania pożarów przedstawia się następująco:

- nieostrożność osób dorosłych –139,
- nieostrożność osób nieletnich – 3,
- wady urządzeń i instalacji elektrycznych (bez urządzeń grzewczych) - 21,
- nieprawidłowa eksploatacja urządzeń i instalacji elektrycznych - 1,
- wady elektrycznych urządzeń grzewczych – 1,
- wady urządzeń grzewczych na paliwo stałe - 5,
- nieprawidłowa eksploatacja urządzeń grzewczych na paliwo stałe - 4,
- nieprawidłowa eksploatacja urządzeń grzewczych na paliwo gazowe - 0,
- wady urządzeń grzewczych na paliwo gazowe – 1,
- wady urządzeń mechanicznych – 4,
- wady środków transportu – 25,
- samozapalenia biologiczne – 2,
- wyładowania atmosferyczne – 3,
- wady konstrukcji budowlanych – 3,
- nieprawidłowa eksploatacja konstrukcji budowlanych - 27,
- podpalenia umyślne – 38,
- pożary jako następstwa innych miejscowych zagrożeń – 5,
- inne przyczyny – 23.

4.2. Miejscowe zagrożenia

Obok 307 pożarów KP PSP w Belchatowie odnotowała w 2022 roku 1035 miejscowych zagrożeń.

Porównując dane z rokiem 2021, zauważa się spadek ilości miejscowych zagrożeń o 491.

Struktura miejscowych zagrożeń według ich rodzaju przedstawia się następująco:

- wady urządzeń i instalacji elektrycznych – 8,
- wady urządzeń i instalacji gazowych – 2,
- wady urządzeń mechanicznych – 3,
- nieprawidłowa eksploatacja urządzeń grzewczych – 2,
- nieprzestrzeganie reżimów technologicznych – 1,
- wady środków transportu – 16
- nieprawidłowa eksploatacja środków transportu - 3,
- niezachowanie zasad bezpieczeństwa ruchu środków transportu – 120,
- wady konstrukcji budowlanych – 4,
- silne wiatry – 277,
- gwałtowne opady atmosferyczne – 68,
- przybory wód – 8,
- nietypowe zachowanie się zwierząt, owadów stwarzające zagrożenie – 106,
- nieumyślne działanie człowieka – 3,
- celowe działanie człowieka – 3,
- pozostałe przyczyny – 402,

4.3 Wyjazdy JRG KP PSP oraz jednostek OSP do zdarzeń w 2022 roku

- JRG Bełchatów, -OSP w KSRG,- pozostałe OSP

Lp.	Gmina/miasto	Miejscowość /siedziba jednostki/	Rodzaj działań						Brak gotowo- ści
			Pożar	MZ	Alarm falszywy	Ogółem	w tym, poza terenem działania	Zabezp. rejonu	
1.	2.	3.	4.	5.	6.	7.	8.	9.	10.
1.		JRG Bełchatów	196	451	66	713	10	1	
2.	M. Bełchatów	Bełchatów	24	73	14	111	1	20	
3.		Grocholice	36	39	4	79	0	2	
4.	G. Bełchatów	Dobrzelów	15	35	4	54	0	3	
5.		Huta	3	3	0	6	0	0	
6.		Łękawa	13	14	5	32	0	0	
7.		Ludwików	6	9	2	17	9	0	
8.		Podwody	3	9	0	12	0	0	
9.		Postękalice	11	3	0	14	0	0	
10.		Niedyszyna	3	15	1	19	9	0	
11.		Zawadów	14	17	0	31	0	0	
12.	G. Drużbice	Drużbice	23	33	1	57	0	0	
13.		Wadlew	14	35	1	50	0	0	
14.		Chynów	0	0	0	0	0	0	
15.		Rożniatowice	0	0	0	0	0	0	
16.		Suchcice	2	7	0	9	0	0	
17.		Rasy	0	1	0	1	1	0	
18.		Podstoła	0	1	0	1	0	0	
19.	G. Kleszczów	Kleszczów	14	26	19	59	0	0	
20.		Łękińsko	10	20	13	43	0	0	
21.		Kamień	1	3	1	5	0	0	
22.		Łuszczanowice	6	10	0	16	0	0	
23.		Wolica	2	2	0	4	0	0	
24.		Żłobnica	3	5	0	8	0	0	
25.		Antoniówka	0	0	0	0	0	0	
26.		Czyżów	0	0	0	0	0	0	
27.	G. Kluki	Kluki	36	36	10	82	0	0	
28.		Kaszewice	20	12	6	38	1	0	
29.		Żar	0	0	0	0	0	0	
30.		Osina	3	0	0	3	0	0	
31.		Parzno	0	0	0	0	0	0	
32.		Strzyżewice	0	2	0	2	0	0	
33.	G. Rusiec	Rusiec	28	89	2	119	0	0	
34.		Wola Wiązowa	19	71	1	91	2	0	
35.		Dąbrowa Rusiecka	9	12	1	22	0	0	
36.		Jastrzębice	0	4	0	4	0	0	
37.		Aleksandrów	1	0	0	1	0	0	
38.	G. Szczerców	Szczerców	43	59	5	107	0	0	
39.		Chabelice	11	25	1	37	0	0	
40.		Magdalenów	26	17	2	45	0	0	
41.		Osiny	1	1	0	2	0	0	
42.		Borowa	3	2	0	5	0	0	
43.	M.G. Zelów	Zelów	31	88	3	122	1	5	
44.		Łobudzice	13	28	0	41	0	0	
45.		Kociszew	8	23	2	33	0	0	
46.		Poźdzenie	10	32	3	45	0	0	
47.		Kurów	1	3	1	5		0	
48.		Karczmy	6	20	1	27	0	0	
49.		Wygietzów	1	9	2	12	0	0	
50.		Wypychów	3	15	0	18	1	0	
51.		Bujny Szlacheckie	8	5	2	15	0	0	
52.		Sobki	0	5	0	5	0	0	
53.		Sromutka	2	4	0	6	1	0	
54.		Bocianicha	0	0	0	0	0	0	
RAZEM			682	1373	173	2228	36	31	

4.4. Alarmy fałszywe

W 2022 roku odnotowaliśmy 108 fałszywych alarmów, w tym: 3 złośliwe, 49 w dobrej wierze oraz 56 z instalacji wykrywania pożaru. Daje to spadek o 1 w porównaniu do roku poprzedniego.

W poniższej tabeli przedstawiono ilość załóg i osób biorących udział w prowadzeniu akcji ratowniczych na terenie powiatu.

Rok	Ilość zastępów ogółem				Ilość osób ogółem			
	PSP	OSP z KSRG	pozostałe OSP	ZSR	PSP	OSP z KSRG	pozostałe OSP	ZSR
2018	2427				11 944			
	887	1195	332	887	1195	6343	887	1195
2019	2440				11753			
	925	1170	327	925	1170	6014	925	1170
2020	2619				11988			
	1164	1159	286	1164	1159	5713	1164	1159
2021	2805				13357			
	946	1404	435	20	4014	7154	2129	60
2022	1589				7158			
	908	555	118	8	3802	2717	611	28

Średni udział strażaków w jednej akcji ratowniczej oraz średni udział zastępów straży pożarnych podczas jednej akcji ratowniczej przedstawia poniższa tabela.

Rok	Średni udział w akcji	
	zastępu	strażaka
2018	1,54	7,59
2019	1,80	8,65
2020	1,61	7,41
2021	1,50	7,19
2022	1,18	5,33

We wszystkich akcjach ratowniczo - gaśniczych podano 454 prądów gaśniczych wody, 13 prądów gaśniczych piany i 1 prąd proszku.

Podczas prowadzenia działań ratowniczych zużyto:

- 2035,97 m³ wody,
- 164 l środka pianotwórczego,
- 1 kg proszku gaśniczego,
- 1104 kg sorbentu,
- 299 kg neutralizatorów,

Organizując zaopatrzenie wodne korzystano:

- z hydrantów – 255 razy,
- ze zbiorników naturalnych – 0 razy,
- ze zbiorników sztucznych – 0 razy.

Rodzaj najczęściej prowadzonych działań ratowniczych przedstawia się następująco:

- ❑ zabezpieczenie miejsca zdarzenia – 1324 przypadków,
- ❑ działania przy owadach błonkoskrzydłych – 91 przypadków,
- ❑ dowożenie wody przy pożarach – 18 przypadków,
- ❑ wycinanie drzew – 217 przypadków,
- ❑ neutralizacja, sorpcja substancji chemicznych – 156 przypadków
- ❑ zbieranie, usuwanie, zmywanie substancji chemicznych – 144 przypadki,
- ❑ podawanie środków gaśniczych w natarciu – 244 przypadków,
- ❑ podawanie środków gaśniczych w obronie – 14 przypadków,
- ❑ schładzanie obiektów – 6 przypadków,
- ❑ wykonywanie dostępu do osób zagrożonych – 5 przypadków,
- ❑ ewakuacja ludzi – 14 przypadków,
- ❑ ewakuacja zwierząt – 3 przypadki,
- ❑ ewakuacja mienia – 3 przypadki,
- ❑ zabezpieczanie imprez masowych – 39 przypadków,
- ❑ rozcinanie, rozginanie konstrukcji – 9 przypadków,
- ❑ podnoszenie elementów konstrukcji i maszyn – 2 przypadki,
- ❑ przemieszczanie elementów konstrukcji i maszyn 24 przypadki,
- ❑ oddymianie, przewietrzanie – 87 przypadków,
- ❑ ustalanie substancji chemicznych – 16 przypadków,
- ❑ ograniczanie rozlewów, wycieków – 8 przypadków,
- ❑ dostarczanie pomocy materialnej ludności – 69 przypadków,
- ❑ przywracanie, utrzymywanie drożności dróg oddechowych – 15 przypadków,
- ❑ wykonywanie zewnętrznego masażu serca – 13 przypadków,
- ❑ opieka nad poszkodowanym – 89 przypadków,
- ❑ tlenoterapia 100% tlenem lub sztuczne oddychanie – 23 przypadki,
- ❑ tamowanie krwotoków – 23 przypadki,
- ❑ unieruchamianie złamań – 23 przypadki,

- zabezpieczenie przed utratą ciepła – 16 przypadków,
- otwieranie pomieszczeń – 52 przypadki,
- pompowanie wody – 58 przypadków,
- prace rozbiórkowe konstrukcji budowlanych – 26 przypadków
- poszukiwanie osób zaginionych – 2 przypadki.

4.5. Charakterystyczne zdarzenia

W dniu 21.03.2022 r. około godziny 23:32 w miejscowość Dzbanki gm. Szczerców doszło do pożaru w hali produkcyjno-magazynowej należącej do firmy „WIREX”.

Po dojechaniu na miejsce zdarzenia stwierdzono, iż pali się granulator do produkcji pelletu. Paląca się maszyna zajmowała produkcyjną część hali, część magazynowa nie została objęta pożarem. Z uwagi na wielkość obiektu na miejsce zdarzenia zadysponowana została drabina mechaniczna do podawania prądu gaśniczego wody na dach budynku. W wyniku zdarzenia nikt nie został poszkodowany. Prawdopodobną przyczyną zdarzenia było zatarcie łożyska rolki dociskowej granulatora. W działaniach udział brało 7 zastępów i 31 ratowników z PSP i OSP. Czas prowadzonych działań to 2 godziny i 26 minut.

W dniu 30.04.2022 r. około godziny 16:54 na zbiorniku wodnym „Słok”, doszło do niebezpiecznego zdarzenia, w wyniku którego, dwie osoby wpadły do wody i zaczęły się topić.

Z relacji świadków wynikało, iż dwie osoby (kobieta i mężczyzna) wpadły do zbiornika wodnego i zniknęły pod powierzchnią wody. Wędkarze znajdujący się w pobliżu zlokalizowali jedną z osób poszkodowanych i wyciągnęli ją na powierzchnię wody. Kobieta była nieprzytomna, bez funkcji życiowych. Świadkowie przystąpili do udzielania RKO do czasu przyjazdu służb. Pierwsi na miejscu zdarzenia byli policjanci oraz ratownicy z OSP KSRG Grocholice. Następnie na miejsce zdarzenia przybył ZRM, który po udzieleniu MCR przywrócił funkcje życiowe osobie poszkodowanej i przetransportował ją do szpitala w Bełchatowie.

W międzyczasie prowadzono poszukiwania poszkodowanego mężczyzny. Zwodowano dwie łodzie ratownicze i przy pomocy bosaków przeszukiwano dno zbiornika. Równocześnie na miejsce zdarzenia zadysponowana została sekcja nurków z KP PSP Radomsko, wchodząca w skład SGRW-N „Piotrków”. Po przybyciu grupy i podjęciu działań, nurek odnalazł poszukiwanego mężczyznę na głębokości ok. 2 metrów w odległości ok. 3 metrów od brzegu. Do czasu przyjazdu kolejnego ZRM, ratownicy JOP prowadzili RKO z użyciem defibrylatora.

W działaniach udział brało 13 zastępów, w tym 41 ratowników z PSP i OSP. Czas prowadzonych działań to 3 godziny i 25 minut.



W dniu 18.05.2021 r. około godziny 16:39 na ulicy Stalowej w Bełchatowie, podczas prowadzenia prac ziemnych przez pracowników wodociągów, doszło do osunięcia się ziemi i przysypania jednego z pracowników.

Po przybyciu na miejsce zdarzenia, w wykopie o wymiarach 2x3 metra na głębokości 2 metrów, zastano mężczyznę przysypanego ziemią do wysokości pasa. Osoba poszkodowana była przytomna. W pierwszej kolejności działania straży pożarnej polegały na zabezpieczeniu miejsca zdarzenia, w tym stabilizacji wykopu. Następnie odkopano mężczyznę i ewakuowano na noszach typu deska ze strefy zagrożenia. Z uwagi na obrażenia mężczyzny na miejsce zdarzenia przyleciał śmigłowiec Lotniczego Pogotowia Ratunkowego, który następnie przetransportował poszkodowanego do szpitala w Łodzi.

Na miejsce zdarzenia, za pośrednictwem SK KW PSP w Łodzi, zadysponowana została Specjalistyczna Grupa Poszukiwawczo-Ratownicza „Łódź”. Po otrzymaniu informacji od KDR, iż poszkodowana osoba została ewakuowana ze strefy zagrożenia SGPR została zawrócona.

Podczas działań medycznych uszkodzeniu uległ jeden z dwóch pasów stabilizujących głowę w noszach typu deska. W działaniach udział brało 10 zastępów, w tym 22 ratowników z PSP i OSP. Czas prowadzonych działań to 1 godzina i 34 minuty.



5. Realizacja zadań przez KP PSP w Bełchatowie

W oparciu o przedstawioną bazę jednostek PSP i OSP komendant powiatowy PSP realizuje swoje zadania określone w kierunkach działań otrzymywanych z KG PSP i KW PSP, jak również z własnych analiz.

Realizacja ww. zadań w 2022 roku przedstawiała się następująco:

5.1. W zakresie spraw organizacyjno - kadrowych

W celu sprecyzowania działań do wykonania przez poszczególne stanowiska pracy w KP PSP sporządzono roczny plan pracy na 2022 rok. Ponadto sporządzano plany kwartalne oraz sprawozdania z wykonania tych zadań.

Systematycznie organizowano narady pracowników KP PSP z Komendantem Powiatowym w celu omówienia bieżących zadań, potrzeb załogi oraz zapoznania pracowników z nowo ukazującymi się przepisami dotyczącymi służby w PSP.

Prowadzono stały nadzór nad działalnością wykorzystania urlopów zgodnie z wymogami Rozporządzeniami Ministra Spraw Wewnętrznych i Administracji w sprawie urlopów dla strażaków PSP.

W ramach działalności archiwum zakładowego w ubiegłym roku przyjęto 157 tomów akt niearchiwalnych kat. B.

W 2022 r. na podstawie ustawy z dnia 15 lipca 2011 r. o kontroli w administracji rządowej oraz decyzji nr 65 Ministra Spraw Wewnętrznych z dnia 31 maja 2012 r. w sprawie wprowadzenia do stosowania wytycznych w zakresie zasad i trybu przeprowadzania kontroli w urzędach obsługujących organy lub w jednostkach organizacyjnych pod ległych lub nadzorowanych przez Ministra Spraw Wewnętrznych i planu kontroli na rok 2021 komórek organizacyjnych KP PSP w Bełchatowie wykonano 3 kontrole w trybie zwykłym w zakresie:

1. Dostępność i jakość usług publicznych w KP PSP w Bełchatowie.
2. Bezpieczeństwo teleinformatyczne w KP PSP w Bełchatowie.
3. Nadzorowanie zadania publicznego, finansowego w formie dotacji- pn.

„Przygotowanie jednostek ochotniczych straży pożarnych do działań ratowniczo-gaśniczych” w KP PSP w Bełchatowie

Komenda Powiatowa Państwowej Straży Pożarnej w Bełchatowie była współorganizatorem XXII Mistrzostw Województwa Łódzkiego Strażaków PSP w Lekkoatletyce, które odbyły się 28 września 2022 r. na terenie stadionu Powiatowego Centrum Sportu w Bełchatowie.

W roku 2022 limit zatrudnienia wynosił: w KP PSP 15 etatów + 3 etaty cywilne oraz w JRG 68 etatów. Łącznie 86 etatów. Wykorzystanie na dzień 31.12.2021 r. wyniosło 96,5%.

Stan zatrudnienia na dzień 31.12.2021 r.

- 16 oficerów,
- 23 aspirantów,
- 41 podoficerów,
- 3 etaty cywilne (w tym 2 etaty KSC oraz 2 x ½ etatu pracowników cywilnych).

Realizując politykę kadrową w KP PSP prowadzono całokształt spraw związanych z systemem wynagrodzeń i awansów. Wystawiano decyzje, angaże, aktualizowano dane dla potrzeb KW PSP i KG PSP.

Wystąpiono do komendanta głównego PSP oraz do komendanta wojewódzkiego PSP z wnioskami o nadanie wyższych stopni służbowych.

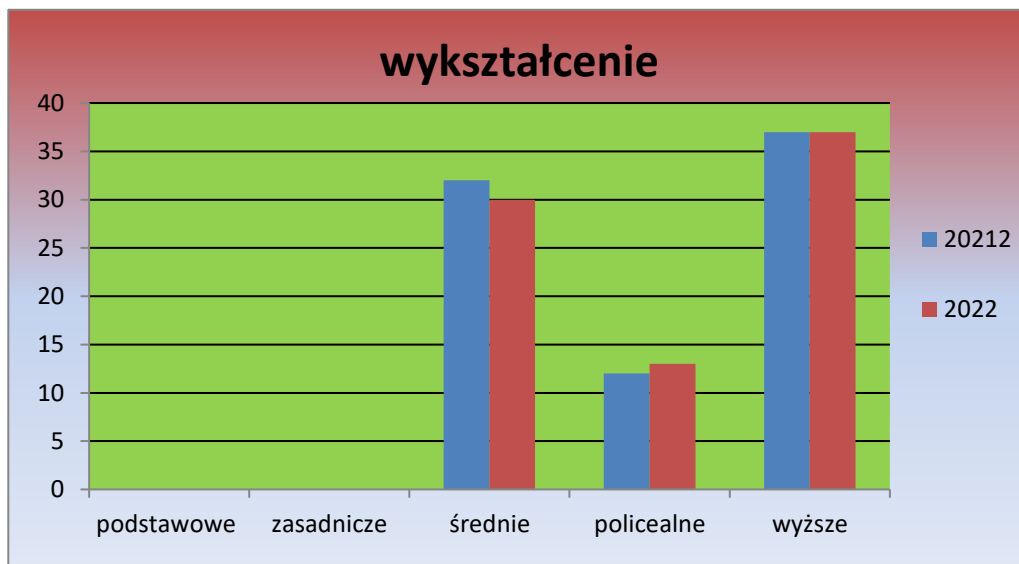
W 2021 roku wyższe stopnie otrzymało 3 oficerów, 4 aspirantów oraz 11 podoficerów. Jeden strażak pierwszy stopień aspirancki. Wystąpiono także o przyznanie odznaczeń państwowych i resortowych.

Podejmowano również działania zmierzające do podnoszenia wykształcenia ogólnego i zawodowego strażaków.

Jeden funkcjonariusz kontynuuje naukę w SGSP w Warszawie - na studiach niestacjonarnych pierwszego stopnia dla strażaków w służbie stałej,

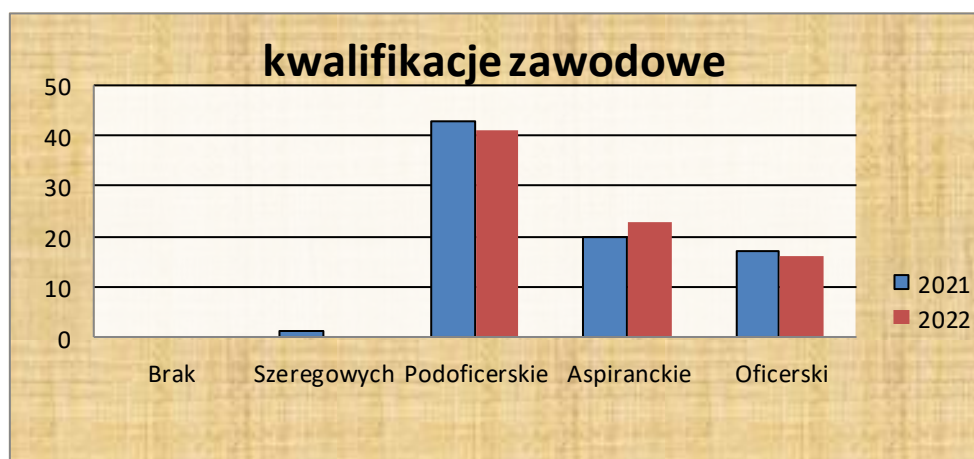
Jeden strażak ukończył Przemienne Studium Aspirantów w CS PSP w Częstochowie.

Poziom wykształcenia ogólnego i kwalifikacji zawodowych przedstawiają poniższe wykresy:

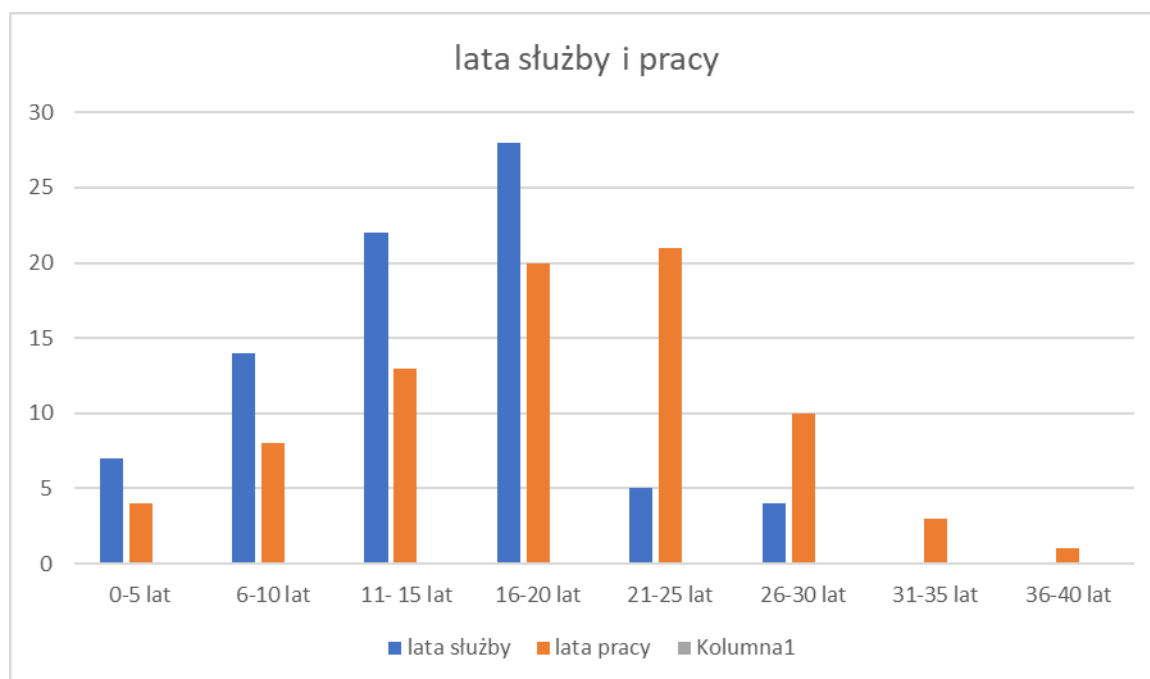


W 2022 roku:

1. Przyjęto do służby stałej – jednego absolwenta CS PSP w Częstochowie
2. Na zaopatrzenie emerytalne odeszło 3 strażaków.



Poniżej przedstawiono strukturę zatrudnienia według stażu służby, stażu pracy oraz wieku strażaków.



5.2. W zakresie spraw operacyjno-szkoleniowych

W ramach doskonalenia zawodowego pracowników KP PSP i JRG KP PSP, uwzględniając obostrzenia związane z Covid-19 podejmowano następujące działania:

1. prowadzono stały nadzór nad zajęciami szkoleniowymi i ćwiczeniami obiektowymi dla zmian służbowych,
2. na bieżąco delegowano strażaków na kursy uzupełniające i zawodowe,
3. zgodnie z planem zajęć sportowych sprawowano nad nimi nadzór oraz prowadzono zajęcia sportowe.

W związku z trwającym w aktualnie na terenie Rzeczypospolitej Polski stanem epidemii, zgodnie z zapisami rozporządzenia, nie przeprowadza się okresowej oceny sprawności fizycznej strażaków ratowników służących KP PSP w Bełchatowie.

W 2022 roku wydział ds. operacyjno–szkoleniowych KP PSP w Bełchatowie wraz z Ośrodkiem Szkolenia KW PSP w Łodzi zs. w Sieradzu zorganizował i przeprowadził szkolenia dla strażaków jednostek ochotniczych straży pożarnych z terenu powiatu, terminy przeprowadzonego szkolenia oraz liczbę przeszkolonych strażaków przedstawia poniższa tabela:

Lp.	Rodzaj szkolenia	Termin realizacji	Organizowane przez:	Ilość absolwentów
1.	Szkolenie podstawowe strażaków ratowników OSP (jednoetapowe)	22.04-5.06.2022	KP PSP w Bełchatowie	46
2	Szkolenie doskonalące dla strażaków KSRG z zakresu współdziałania z SP ZOZ Lotnicze Pogotowie Ratunkowe	9.05.2022	OS KW PSP w Łodzi	45
3	Szkolenie kierujących działaniem ratowniczym dla członków OSP	10-18.09.2022	OS KW PSP w Łodzi	17
4	Szkolenie podstawowe strażaków ratowników OSP (jednoetapowe)	5.08-18.09.2022	KP PSP w Bełchatowie	50
5	Szkolenie Naczelników OSP	2-4.09.2022	OS KW PSP w Łodzi	15
6	Szkolenie doskonalące dla strażaków KSRG z zakresu współdziałania z SP ZOZ Lotnicze Pogotowie Ratunkowe	11.10.2022	OS KW PSP w Łodzi	50
7	Szkolenie kierowców konserwatorów sprzętu ratowniczego OSP	4-11.11.2022	KP PSP w Bełchatowie	20
8	Szkolenie z działań poszukiwawczo-ratowniczych realizowanych przez ksrg w zakresie podstawowym	22-24.11.2022	OS KW PSP w Łodzi	1
9	Metodyka przeprowadzania instruktażu stanowiskowego dla Naczelników OSP	19.12.2022	OS KW PSP w Łodzi	58
Razem ilość absolwentów:				302

Szkolenia odbywały się w salach wykładowych KP PSP w Bełchatowie i prowadzone były przez funkcjonariuszy naszej jednostki oraz zdalnie przez funkcjonariuszy Ośrodka Szkolenia Komendy Wojewódzkiej PSP w Łodzi zs. w Sieradzu.

Jednostki OSP włączone do KSRG otrzymały tzw. „dotację KSRG”, na realizację zadania publicznego pt. „Zapewnienie gotowości bojowej jednostki ochrony przeciwpożarowej włączonej do krajowego systemu ratowniczo-gaśniczego” w kwocie 108 363,00 zł. Z których to 90 000,00 zł przeznaczone było na zakup samochodu pożarniczego dla jednostki OSP Drużbice za kwotę 786 831,00 zł.

Poszczególne jednostki OSP niewłączone do KSRG otrzymały środki pochodzące z Ministerstwa Spraw Wewnętrznych i Administracji tzw. „dotacje MSWiA”, łączna wartość dotacji wynosiła 83 655 zł środki wykorzystano w ramach realizacji zadania publicznego pt. „Przygotowanie jednostek ochotniczych straży pożarnych do działań ratowniczo-gaśniczych”.

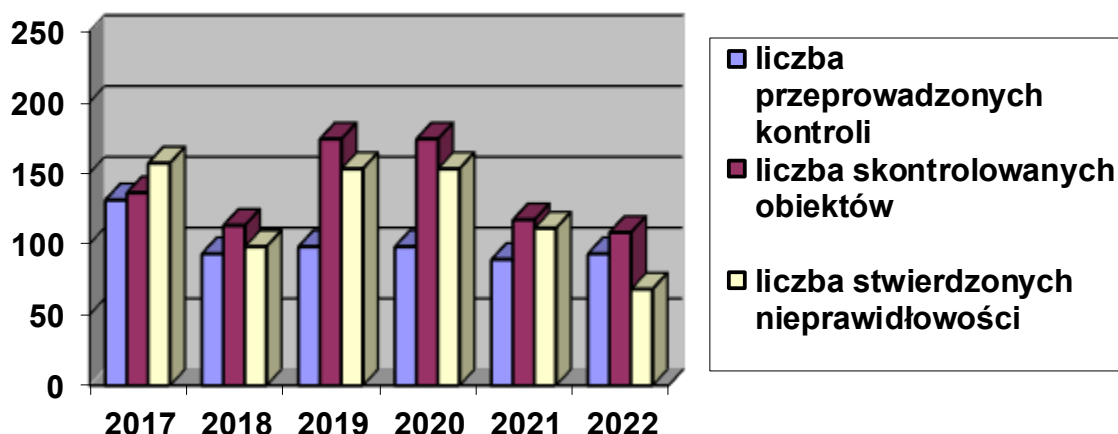
W 2022 roku 5 jednostek (Magdalenów, Dąbrowa Rusiecka, Kociszew, Niedyszyna, Kleszczów) z powiatu bełchatowskiego otrzymało nowe samochody ratowniczo gaśnicze o łącznej wartości 5 050 291 zł suma dotacji wyniosła 1 973 000 zł.

Wszystkie jednostki OSP posiadające młodzieżową drużynę pożarniczą otrzymały dotację MDP 25 o wartości 79 000 zł.

Łączna kwota dotacji jakie otrzymały jednostki OSP z naszego powiatu wyniosły 2 244 018 zł.

5.3 W zakresie spraw kontrolno-rozpoznawczych

W ramach przyjętego harmonogramu kontroli i realizacji zadań funkcjonariusze sekcji ds. kontrolno-rozpoznawczych w roku 2022 przeprowadzili ogółem **93** kontrole, kontrolując **108** obiektów.



Wykres 1. działalność kontrolno-rozpoznawcza w latach: 2017 r. – 2022 r.

Spośród przeprowadzonych czynności kontrolno-rozpoznawczych, 35 kontrole przeprowadzono w obiektach użyteczności publicznej, 3 kontrole w obiektach zamieszkania zbiorowego, 8 w obiektach mieszkalnych wielorodzinnych oraz 47 w obiektach produkcyjno-magazynowych.

W poszczególnych grupach kontrolą objęto:

- 36 obiektów użyteczności publicznej,
- 3 obiekty zamieszkania zbiorowego,
- 8 obiektów mieszkalnych - wielorodzinnych.
- 61 obiekty produkcyjno-magazynowe w tym 1 zakład stwarzający zagrożenie dla ludzi i środowiska (zakład dużego ryzyka wystąpienia poważnej awarii przemysłowej – Colep Consumer Products Polska Sp. z o.o.).

Lp.	Liczba kontroli	2017	2018	2019	2020	2021	2022
1.	Podstawowych (planowanych w harmonogramie kontroli)	89	41	54	46	38	15
2.	Sprawdzających	22	16	4	6	7	6
3.	Innych na wniosek (odbiory, opinie, itp.)	20	36	40	32	44	33
4.	Ogółem	131	93	98	84	89	93
5.	Ilość skontrolowanych obiektów	136	113	174	103	117	108
6.	ilość stwierdzonych nieprawidłowości	157	98	153	85	111	68

Lp.	Postępowanie administracyjne	2017	2018	2019	2020	2021	2022
1.	Ilość decyzji administracyjnych	33	4	9	1	6	7
2.	Ilość odwołań od decyzji adm.	0	0	1	0	0	0
3.	Ilość wydanych opinii	-	-	-	-	-	44
4.	Ilość wszczętych postępowań egzekucyjnych	0	1	1	0	0	0
5.	Ilość wystąpień do innych organów	20	41	51	49	43	28

Podczas czynności – kontrolno-rozpoznawczych ujawniono ogółem 68 nieprawidłowości, które stanowiły naruszenie obowiązujących przepisów przeciwpożarowych.

Wśród nich nie ujawniono żadnego przypadku, uznanego za nieprawidłowość mogącą spowodować zagrożenie zdrowia i życia ludzi.

Najczęściej wykrywane nieprawidłowości dotyczą obiektów:

- obiektów użyteczności publicznej – 23
- obiektów produkcyjno-magazynowych – 36
- obiektów mieszkalnych i zamieszkania zbiorowego – 9

Wykonane czynności kontrolno-rozpoznawcze stanowiły podstawę do wydania 7 decyzji administracyjnych, nakazujących wyeliminowanie stwierdzonych nieprawidłowości. W roku 2022 wydano 44 opinie potwierdzające spełnienie wymagań z zakresu ochrony ppoż. dot. m.in. uzgodnień operatów przeciwpożarowych wynikających z ustawy o odpadach oraz ustawy Prawo ochrony środowiska dla miejsc magazynowania, zbierania i wytwarzania odpadów, prowadzenia niepublicznych placówek szkolnych, żłobków i przedszkoli oraz organizowania imprez masowych.

W ciągu minionego roku organizowano spotkania z dziećmi i młodzieżą podczas wykonywania czynności związanych z opiniowaniem miejsc wypoczynku dzieci i młodzieży, szczególnie obozów harcerskich. Poruszano tematykę związaną z ochroną przeciwpożarową, w szczególności z bezpiecznym wypoczynkiem nad wodą, lesie, górach itp. W kwietniu przeprowadzono eliminacje powiatowe Ogólnopolskiego Turnieju Wiedzy Pożarniczej „Młodzież Zapobiega Pożarom”. W listopadzie 2022 r., w galerii handlowej Olimpia przeprowadzono akcję w ramach kampanii "Czad i ogień. Obudź czujność". Podczas wydarzenia prowadzono działania edukacyjne, a także konkursy i zabawy, a dla chętnych przekazywane były czujniki tlenu węgla i dymu.

Działania kontrolno-rozpoznawcze w roku 2022 ukierunkowane zostały również na sukcesywne pozyskiwanie i wprowadzanie do aplikacji Waterflow danych dotyczących źródeł wody do zewnętrznego gaszenia pożaru.

W związku z napaścią Rosji na Ukrainę i napływu do naszego kraju dużej ilości migrantów z Ukrainy, funkcjonariusze dokonywali lustracji obiektów na terenie powiatu, w których czasowo zamieszkali uchodźcy z Ukrainy (pod kontem zabezpieczenia przeciwpożarowego).

W miesiącu listopadzie i grudniu na polecenie Komendanta Głównego PSP na terenie powiatu bełchatowskiego dokonano inwentaryzacji budowli ochronnych oraz miejsc doraźnego ukrycia na potrzeby stworzenia aplikacji z aktualną bazą danych. Przeprowadzono 18 doraźnych sprawdzeń.

Głównym obszarem zainteresowania były:

1. schrony,
2. garaże wielostanowiskowe o konstrukcji żelbetowej zagłębione w gruncie przynajmniej częściowo,
3. istniejące budowle umocnione.

W ramach realizacji zaplanowanych zadań kontrolowano postępowanie z substancjami kontrolowanymi, nowymi substancjami i fluorowanymi gazami cieplarnianymi, w rozumieniu ustawy z dnia 15 maja 2015 r. o substancjach zubożających warstwę ozonową oraz

o niektórych fluorowanych gazach cieplarnianych, wykorzystywanymi w ochronie przeciwpożarowej, a także systemami ochrony przeciwpożarowej oraz gaśnicami zawierającymi substancje kontrolowane, zbierano informacje o rodzaju i ilości przechowywanych substancji niebezpiecznych w zakładach zlokalizowanych na terenie powiatu. Dane te posłużyły do dokonania aktualizacji oceny zagrożeń powiatu oraz bazy danych katalogu zagrożeń.

Na terenie powiatu bełchatowskiego znajduje się obecnie jeden zakład zakwalifikowany do zakładów o dużym ryzyku wystąpienia poważnej awarii przemysłowej, oraz trzy zakłady

zakwalifikowane do zakładów o zwiększonym ryzyku wystąpienia poważnej awarii przemysłowej tj.:

1. Fabryka Kosmetyków i Chemii Gospodarczej Colep Polska Sp. z o.o. (ZDR),
2. PGE GiEK S.A. oddział Elektrownia Bełchatów (ZZR)
3. EKO-BENZ Sp. z o.o. (ZZR)
4. SEMPERTRANS Bełchatów Sp. z o.o. (ZZR)

W ogólnej liczbie wykonanych w 2022 roku czynności kontrolno-rozpoznawczych, **33** stanowiły czynności kontrolno-rozpoznawcze prowadzone w trybie art. 56 ustawy Prawo Budowlane tj. kontrole związane ze zgłoszeniem i zamiarem przystąpienia do użytkowania obiektu budowlanego. Skutkowały one wydaniem **7** sprzeciwów bądź uwag wobec zamiaru rozpoczęcia użytkowania przedmiotowego obiektu.

W ramach realizacji obowiązku opiniowania możliwości organizowania imprez masowych, wynikającego z przepisów art. 25 ustawy z dnia 20 marca 2009 r. (Dz.U. z 2022 r. poz. 1700) o bezpieczeństwie imprez masowych, w oparciu o wykonane czynności kontrolno-rozpoznawcze i przedłożone do uzgodnienia „szczegółowe zasady postępowania na wypadek pożaru i innego miejscowego zagrożenia”, wydanych zostało **12** opinii potwierdzających właściwe zabezpieczenie przeciwpożarowe. Głównymi obiektami, dla których wydawane są ww. opinie są:

1. Hala sportowa „Energia”,
2. Stadion Klubu GKS Bełchatów S.A. „GIEKSA Arena”,
3. Hala Sportowa – Centrum Sportu Bełchatów,
4. Tereny pod imprezy artystyczno – rozrywkowe organizowane przez samorządy.

Do Komendanta Powiatowego PSP w Bełchatowie wpłynęło ogółem 16 planów zagospodarowania przestrzennego terenu celem zaopiniowania.

Od początku 2022 roku w Komendzie Powiatowej PSP w Bełchatowie miały miejsce 3 zdarzenia, które uznano za wypadki pozostające w związku z pełnieniem służby / pracy. Zdarzenia te miały miejsce podczas wykonywania:

1. innych czynności służbowych,
2. zajęci sportowych,
3. konserwacji i naprawy sprzętu.

Zadania kontrolno-rozpoznawcze w roku 2023 będą realizowane zgodnie z opracowanym rocznym planem kontroli. Większym zakresem objęte zostaną kontrole obiektów ZL II (zajmujące pomieszczenia, gdzie przebywać mogą osoby o ograniczonej zdolności poruszania się) oraz kontrole obszarów leśnych. Kontynuowane będą działania kontrolne obiektów i terenów, na których odbywać się będzie wypoczynek dzieci i młodzieży oraz imprezy masowe. Zaplanowane zostały również kontrole obiektów w stosunku do których Łódzki Komendant Wojewódzki Państwowej Straży Pożarnej w Łodzi w drodze postanowienia wydał zgodę na spełnienie wymagań w zakresie bezpieczeństwa pożarowego w inny sposób niż to określają warunki techniczno-budowlane.

5.4 W zakresie spraw kwatermistrzowsko - technicznych

W okresie od 01.01.2022 do 31.12.2022 roku sekcja ds. kwatermistrzowsko-technicznych realizowała zadania wynikające z rocznego planu pracy.

W ramach doposażenia strażaków KP PSP w minionym roku zakupiono i wymieniano odzież specjalną, przedmioty środków ochrony indywidualnej, ekwipunku osobistego. Strażakom w służbie stałej i przygotowawczej naliczono i wypłacono sorty mundurowe.

W 2022 r. zakupiono sorbenty, środki neutralizujące substancje ropopochodne, tłuszcze, przeznaczone na cele ochrony przeciwpożarowej na potrzeby Jednostki Ratowniczo - Gaśniczej Komendy Powiatowej Państwowej Straży Pożarnej w Bełchatowie. Sorbenty zostały zakupione ze środków Wojewódzkiego Funduszu Wsparcia w Łodzi, a pozyskane ze Starostwa Powiatowego w Bełchatowie. Kwota zakupu to 30 135,00 zł.

Wykaz sorbentów i neutralizatorów:

- sintan kanister 20 l - 20 szt.
- sorbent worek 20 kg - 210 szt.
- środek pianotwórczy - 1000 kg
- zbieracz olejowy - 2 szt.
- spryskiwacz 7,5l - 10 szt.
- szczotka ulicówka - 10 szt.
- zaporę sorpcyjną - 10 szt.



W 2022 roku na podstawie porozumienia zawartego pomiędzy Gminą Rusiec a KW PSP w Łodzi i KP PSP Bełchatów pozyskano środki finansowe na rzecz Wojewódzkiego Funduszu Wsparcia Państwowej Straży Pożarnej w Łodzi w wysokości 100.000,00 zł na: "Zakup średniego samochodu ratowniczo - gaśniczego".



Ponad to w ramach wsparcia z Komendy Wojewódzkiej PSP w Łodzi pozyskano:

- gaśnica przewoźna – agregat proszkowy AP50 abc
- środki ochrony indywidualnej oraz umundurowanie służbowe dla strażaków w tym: ubrania specjalne, obuwie specjalne, itp.



W 2022 roku ze środków z Funduszu Pomocy Ukrainie KP PSP Bełchatów zakupiła i zrealizowała w kwocie 205 341,00 zł:

- Remont masztu antenowego w KP PSP Bełchatów oraz jego przegląd
- Zakup sprzętu komputerowego, oprogramowania i wyposażenia informatycznego
- Zakup środków czystości i materiałów biurowych
- Usługi serwisowe w pojazdach KP PSP Bełchatów
- Zakup DSP-15SP z osprzętem do zdalnego alarmowania
- Zakup części i materiałów eksploatacyjnych do samochodu SCD- 37m Iveco Magirus

W 2022 roku na podstawie porozumienia zawartego pomiędzy Gminą Bełchatów a KW PSP w Łodzi i KP PSP Bełchatów pozyskano środki finansowe na rzecz Wojewódz-

kiego Funduszu Wsparcia Państwowej Straży Pożarnej w Łodzi w wysokości 100 000,00 zł na: "Remont pomieszczeń socjalnych w KP PSP w Bełchatowie" w tym: pomieszczenie podoficera dyżurnego, pomieszczenie kuchni, pomieszczenie jadalni, pomieszczenie socjalne, pomieszczenia toalet – 1 piętro.



W 2022 roku na podstawie porozumienia zawartego pomiędzy Gminą Bełchatów a KW PSP w Łodzi i KP PSP Bełchatów pozyskano środki finansowe na rzecz Wojewódzkiego Funduszu Wsparcia Państwowej Straży Pożarnej w Łodzi w wysokości 36 000,00 zł na: "Modernizację łączności KP PSP w Bełchatowie".

Zakupiono:

- Motorola DP4600e – 11 szt.
- Ładowarka 6 stanowiskowa – 1 szt. (impress)
- Zestaw do oprogramowania (CPS-2 i kabel) – 1 szt.



W 2022 roku na podstawie porozumienia zawartego pomiędzy PGE a KW PSP w Łodzi i KP PSP Bełchatów pozyskano środki finansowe na rzecz Wojewódzkiego Funduszu Wsparcia Państwowej Straży Pożarnej w Łodzi w wysokości 68 000,00 zł na: " Zakup sprzętu i wyposażenia do walki z COVID-19 przez Komendę Powiatową Państwowej Straży Pożarnej w Bełchatowie".

1. Agregat prądotwórczy ESE 3000i	- 1 szt.
2. Opryskiwacz SR 430 STHIL 14 litrów	- 2 szt.
3. Maszt oświetleniowy EPISTAR 360 8 x50 W	- 2 szt.
4. Butla tlenowa 10 L	- 1 szt.
5. Rękawiczki nitrylowe	- 59 op.
6. Aparat powietrzny Fenzy z maską i butlą kompozytową	- 2 kpl.
7. Sygnalizator bezruchu Super Pass II	- 2 szt.
8. Maseczka chirurgiczna jednorazowa	- 3000 szt.
9. Półmaska 3M 6000	- 10 szt.
10. Kombinezon ochronny Tychem F	- 25 szt.
11. Kombinezon ochronny – ratowniczy	- 2 szt.

W 2022 roku na podstawie porozumienia zawartego pomiędzy Eko Region a KW PSP w Łodzi i KP PSP Bełchatów pozyskano środki finansowe na rzecz Wojewódzkiego Funduszu Wsparcia Państwowej Straży Pożarnej w Łodzi w wysokości 6 000,00 zł na: " Zakup sprzętu i wyposażenia do pomieszczeń socjalnych Komendy Powiatowej Państwowej Straży Pożarnej w Bełchatowie".

1. Piekarnik elektryczny BOSCH HAF113ESI	- 2 szt.
2. Płyta gazowa Bosch PNP6B6B90	- 2 szt.
3. Mikrofala Samsung MS23A7013ABIE0	- 2 szt.

W 2022 roku z budżetu KP PSP Bełchatów zakupiono i wykonano:

- materiały budowlane w celu realizacji we własnym zakresie napraw oraz remontów
- środki ochrony indywidualnej (buty, rękawice, ubrania koszarowe, hełmy)
- wyposażenie i sprzęt medyczny
- środki do dezynfekcji
- urządzenia pomiarowe
- technika specjalna
- rejestrator monitoringu
- monitor do monitoringu
- artykuły biurowe
- doposażenie siłowni
- gaśnice PVStop
- szafy socjalne BHP
- młot wyburzeniowy

W ciągu całego roku wykonywano obsługę, konserwację i naprawy bieżące samochodów oraz innego sprzętu silnikowego i pożarniczego we własnym zakresie. Prowadzono również serwisowanie, legalizację, naprawy sprzętu i urządzeń wg potrzeb.

W miesiącu listopadzie dokonano przeglądu technicznego pojazdów, sprzętu silnikowego, sprzętu pożarniczego w KP PSP Bełchatów.

W okresie 01.01.2022 – 31.12.2022 r. samochody z KP PSP w Bełchatowie łącznie przejechały: 63592 km i zużyły 14246 l oleju napędowego, 1103 l etyliny bezołowiowej, co daje łącznie 15349 l.

W okresie 01.01.2022 – 31.12.2022 r. sprzęt silnikowy (za wyjątkiem pojazdów) zużył 453 l oleju napędowego, 533 l etyliny bezołowiowej, co daje łącznie 983 l.

Po analizie przedstawionego przez poszczególne komórki organizacyjne materiału z działalności KP PSP w 2022 r. nasuwają się następujące zadania do realizacji w 2023 roku:

1. W zakresie służby operacyjno-szkoleniowej:

- podnoszenie kwalifikacji ogólnych i zawodowych strażaków PSP,
- usprawnienie działań ratowniczo - gaśniczych KSRG i pozostałych Ochotniczych Straży Pożarnych poprzez doposażenie jednostek w sprzęt do poszczególnych dziedzin ratownictwa specjalistycznego w zakresie podstawowym oraz prowadzenie ćwiczeń i szkoleń,
- podnoszenie sprawności fizycznej strażaków poprzez zorganizowanie zawodów sportowo - pożarniczych i zajęć sportowych,
- uaktualnianie danych zawartych w dokumentacji PSK oraz usprawnieniu jego działania,
- nadzór nad funkcjonowaniem KSRG i pozostałych jednostek OSP,
- aktualizowanie Planu Ratowniczego Powiatu,
- realizacja zapisów zawartych w ustawie o Ochotniczych Strażach Pożarnych.

2. W zakresie spraw obronnych:

- przygotowanie komendy do harmonijnego osiągnięcia wyższych stanów gotowości obronnej na wypadek zewnętrznego zagrożenia bezpieczeństwa państwa i wojny,
- zapewnienie udziału KP PSP w ćwiczeniach i treningach systemu obronnego powiatu – ćwiczenia powiatowe,
- objęcie szczególnym nadzorem zakładów przemysłowych, szczególnie ważnych dla bezpieczeństwa i obronności państwa – współdziałanie z kierownictwem podmiotów podlegających szczególnej i obowiązkowej ochronie w zakresie bezpieczeństwa ppoż.

3. W zakresie służby organizacyjno-kadrowej:

- w ramach kształtowania polityki kadrowej, poprawa stanu i struktury zatrudnienia w KP PSP,
- podejmowanie działań zmierzających do podnoszenia wykształcenia ogólnego i zawodowego strażaków,
- podejmowanie działań zmierzających do lepszego i sprawniejszego działania komendy,
- realizacja zapisów zawartych w ustawie o Ochotniczych Strażach Pożarnych.

4. W zakresie służby kontrolno-rozpoznawczej:

- prowadzenie kontroli stanu bezpieczeństwa pożarowego zgodnie z harmonogramem kontroli,
 - kontrolowanie prawidłowego działania monitoringu pożarowego,
- wdrażanie procedur kontrolno-rozpoznawczych uwzględniających wymagania bezpieczeństwa pożarowego zawartych w znowelizowanych przepisach dotyczących ochrony przeciwpożarowej,
- aktualizacja „Katalogu Zagrożeń”,
 - objęcie szczególnym nadzorem zakładów stwarzających szczególne zagrożenie dla życia i zdrowia ludzi oraz środowiska w powiecie,
 - podjęcie działań mających na celu edukację na rzecz bezpieczeństwa dzieci i młodzieży oraz współpraca w tym zakresie z innymi podmiotami.

5. W zakresie służby kwatermistrzowsko–technicznej:

- doposażenie komendy w sprzęt kwaterunkowy, ratowniczy i specjalistyczny,
- nabywanie i wydawanie należności odzieży specjalnej i ekwipunku osobistego wg terminów należności w wydanych decyzjach przez komendanta powiatowego PSP,
- na bieżąco dokonywanie przeglądów oraz napraw technicznych sprzętu pożarniczego i pojazdów.

6. W zakresie zagadnień bhp:

- zapewnienie właściwego nadzoru nad przestrzeganiem przepisów bhp podczas szkolenia pożarniczego, działań ratowniczych oraz służby i pracy,
- uwzględnianie w organizowanych szkoleniach tematyki związanej bezpośrednio z bezpieczeństwem prowadzenia akcji ratowniczo – gaśniczych, w tym bezpieczeństwa dojazdu jednostek straży pożarnej do miejsca zdarzenia,
- przestrzeganie zakazu eksploatacji sprzętu, urządzeń pożarniczych i ratowniczych, w tym sprzętu ochronnego i uzbrojenia osobistego niesprawnego lub którego stan techniczny nie odpowiada wymogom bhp.

7. W zakresie zagadnień remontowych:

- termomodernizacja budynku strażnicy,
- bieżące remonty pomieszczeń strażnicy,
- dostosowanie budynku strażnicy w zakresie dostępności dla osób niepełnosprawnych.

8. W zakresie zagadnień księgowości:

- prawidłowa realizacja budżetu zgodnie z zatwierdzonym planem i obowiązującymi zasadami budżetowymi.