

OPIS PRZEDMIOTU ZAMÓWIENIA

I. Zamawiający

Generalna Dyrekcja Dróg Krajowych i Autostrad Oddział w Szczecinie
al. Bohaterów Warszawy 33, 70-340 Szczecin; NIP: 8522353687

II. Tryb udzielenia zamówienia

Zamówienie jest wyłączone spod stosowania ustawy z dnia 11 września 2019 r. Prawo zamówień publicznych (Dz. U. z 2019 r., poz. 2019 późn.zm) – wartość zamówienia nie przekracza kwoty 130.000,00 PLN (netto)

III. Przedmiot zamówienia

Usługi utrzymania zieleni w Ośrodkach Wypoczynkowych GDDKiA w Zieleniewie i Międzyzdrojach – jednorazowe koszenie, cięcia sanitarne koron drzew i wycinka drzew – 2 zadania

IV. Lokalizacja obiektów

Zadanie I:

Ośrodek Wypoczynkowy w Zieleniewie
ul. Popiełuszki 1, 70-308 Zieleniewo
gm. Kobyłanka

Zadanie II.

Ośrodek Wypoczynkowy w Międzyzdrojach
ul. M.C. Skłodowskiej 12
72-500 Międzyzdroje

V. Termin wykonania zamówienia

koszenie, cięcia sanitarne drzew – do 18.05.2022r., wycinka drzew – do 21 dni od daty uzyskania przez Zamawiającego zgody na dokonanie wycinki.

VI. Zakres prac Zieleniewo – zadanie I

1. Jednorazowe koszenie całego terenu

Wykonawca dysponować musi następującym sprzętem: kosiarką spalinową, kosiarką samojezdną, kosą spalinową. Wykonawca określa rodzaj i ilość sprzętu jaki musi zostać użyty do realizacji zlecenia.

Przewiduje się przeprowadzenie jednokrotnego krotnego koszenia całej powierzchni tj. ok 7500 m² ww. powierzchnia obejmuje również teren zewnętrzny wzdłuż płotu przy ul. Popiełuszki i ul. Szczecińskiej.

Oferowana cena za usługę koszenia winna zawierać koszt wywozu skoszonej trawy i chwastów na wysypisko oraz opłaty za składowanie.

2. Karczowanie terenu

Obejmuje wykonanie prac porządkowych na długości 100m (oznaczonej nr rys. 1 niebieską linią) wzdłuż płotu od ul. Szczecińskiej i posesji nr 3 (dz. 55) polegających na wycięciu krzaków i usunięciu gałęzi z pasa terenu o szerokości ok. 12m. Poniżej zdjęcia poglądowe terenu do uporządkowania.



3. Wykonanie cięć sanitarnych drzew

Wykonanie przy pomocy podnośnika koszowego cięć sanitarnych koron drzew oznaczonych na rys. 1 numerami: 1, 3, 5, 6 i 9 – mających na celu usunięcie suchych, chorych i połamanych gałęzi i konarów. Podczas wykonywania cięć redukcyjnych należy zwracać uwagę na zachowanie symetrii korony.

Oferowana cena za usługę winna zawierać koszt wywozu konarów i gałęzi wysypisko oraz opłaty za składowanie.

Zestawienie drzew do cięć sanitarnych:

Nr drzewa	Nazwa	Obwód pnia
1	Brzoza brodawkowata	118
		104
		104
3	Dąb szypułkowy	140
5	Brzoza brodawkowata	117
6	Brzoza brodawkowata	170
9	Brzoza brodawkowata	162

4. Uporządkowanie terenu

Prace porządkowe obejmują zebranie połamanych gałęzi i wiatrołomów z całego terenu, wygrabienie pozostałości po koszeniu i karczowaniu oraz wywóz składowanych gałęzi z terenu przy ul. Szczecińskiej oznaczonego na rys. 1 symbolem „W”

5. Wycinka drzew

Po uzyskaniu przez Zamawiającego zgody usunięcie wskazanych drzew (Decyzja Wójta Gminy Kobylanka) wycięcie drzew, **frezowanie pni** oraz wywiezienie karpiny, konarów i gałęzi z terenu Ośrodka Wypoczynkowego, wraz z uporządkowaniem i wyrównaniem terenu (drzewa oznaczone na rys. – nr 2, 4, 7, 8 i 10).

Pozyskane z wycinki pnie należy pociąć na kawałki o dł. ok. 40 cm i złożyć w miejscu wskazanym przez Zamawiającego (przy magazynie)

Zestawienie drzew do wycinki:

Nr drzewa	Nazwa	Obwód pnia
2	Brzoza brodawkowata	125
4	Brzoza brodawkowata	174
7	Brzoza brodawkowata	150
8	Brzoza brodawkowata	88
10	Sosna pospolita	51

6. Nasadzenia drzew

Materiał przeznaczony do nasadzeń (sadzonki) nie powinny posiadać następujących wad: uszkodzeń mechanicznych części nadziemnej i korzeni, śladów żerowania szkodników, oznak chorobowych, odrostów poniżej miejsca szczepienia, martwic i pęknięć kory oraz zmarszczeń kory, przesuszeń systemu korzeniowego, uszkodzeń bryły korzeniowej.

Materiał do nasadzenia w postaci drzew z gatunków liściastych pochodzenia rodzimego (Jesion wyniosły; Klon pospolity odm. kulista; Jarząb szwedzki) o min. obwodzie pnia na wysokości 100 cm wynoszącym 6 cm.

Cena posadzenia 1 sztuki drzewa obejmuje:

- roboty przygotowawcze: wykopanie i zaprawienie dołek,
- zakup i dostarczenie materiału roślinnego oraz posadzenie,
- palikowanie i ściółkowanie.

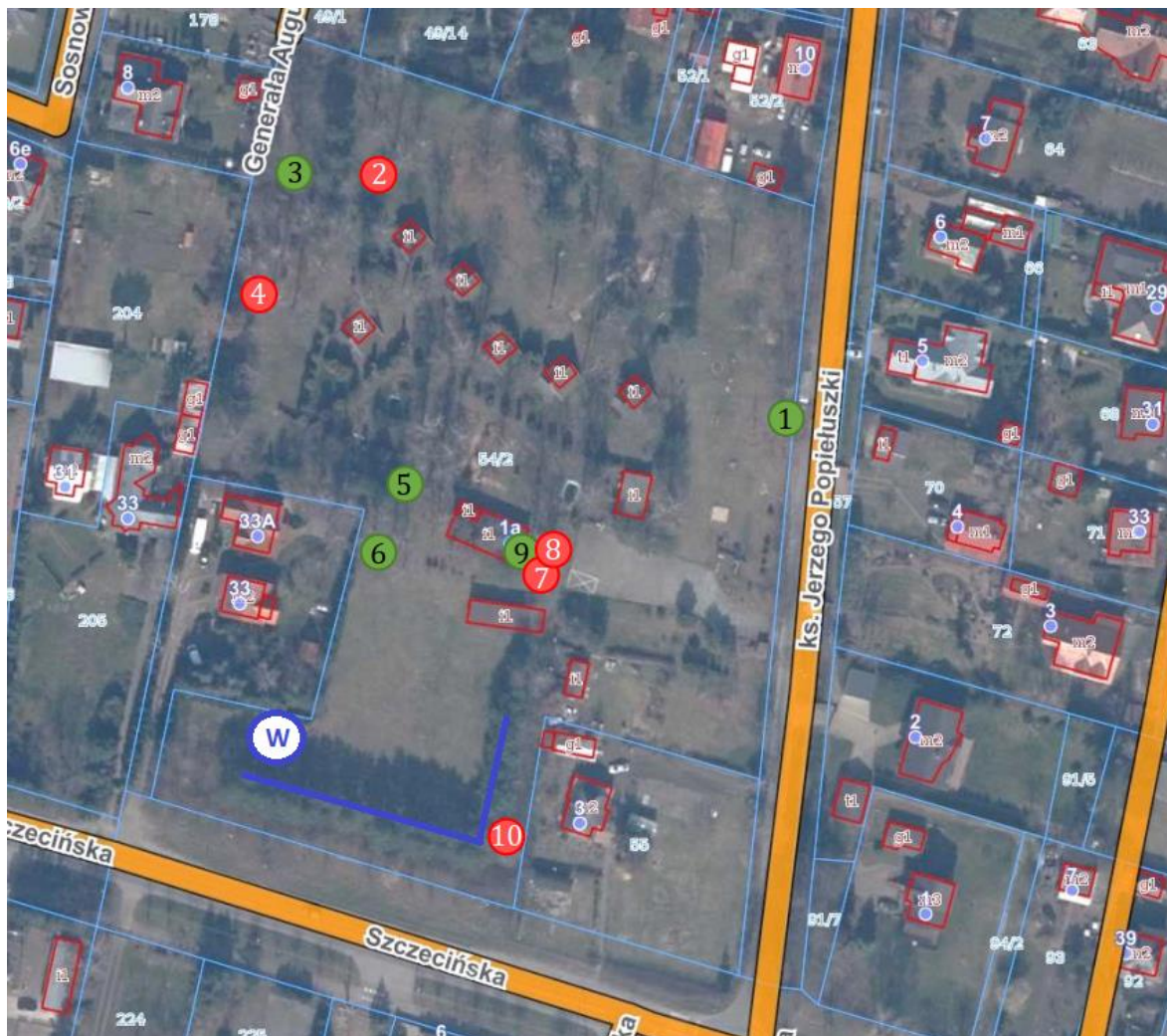
Miejsca nasadzeń muszą zostać uzgodnione z Zamawiającym.

Termin nasadzeń: październik-listopad 2022r.

Zaleca się przeprowadzenie wizji lokalnej w celu zapoznania się ze specyfiką obiektów i dokonania rzetelnej wyceny prac.

Koszty wizji stanowiąc będą wydatki własne oferentów.

Termin wizji: po wcześniejszym uzgodnieniu terminu z osobą prowadzącą postępowanie.



Rys. 1 – Plan terenu i lokalizacja drzew Zieleniewo

VII. Zakres prac Międzyzdroje – zadanie II

1. Wykonanie cięć sanitarnych

Wykonanie przy pomocy podnośnika koszowego cięć obrysowych korony drzewa oznaczonych na rys. 2 numerem: 7 na poziomie 5%. Cięcia należy wykonać z zachowaniem żywicieli.



Rys. 2 – Plan terenu i lokalizacja drzew Międzyzdroje

VIII. Sposób obliczenia ceny

1. Cena ryczałtowa oferty musi obejmować całkowity koszt wykonania przedmiotu zamówienia oraz wszelkie koszty towarzyszące, konieczne do poniesienia przez Wykonawcę z tytułu wykonania przedmiotu zamówienia wraz z kosztem dojazdu oraz uwzględniać wszystkie elementy związane z prawidłową realizacją przedmiotu zamówienia.
2. Za wykonanie przedmiotu zamówienia Wykonawca otrzyma wynagrodzenie ryczałtowe, obliczone na podstawie kosztorysu cenowego – załączniku nr 3.

IX. Warunki płatności

Płatność wynagrodzenia na rachunek bankowy Wykonawcy wskazany na fakturze nastąpi, po odbiorze prac, w terminie do 14 dni od dnia otrzymania przez Zamawiającego prawidłowo wystawionej faktury VAT. Za datę realizacji płatności uważa się datę, w którym Zamawiający wydał swojemu bankowi dyspozycję polecenia przelewu pieniędzy na konto Wykonawcy.

X. Opis sposobu przygotowania oferty

1. Ofertę należy przesłać na adres: asupron@gddkia.gov.pl do dnia **06.05.2022r. do godz. 12.00**
2. Składana oferta powinna być sporządzona na formularzu ofertowym – załączniku nr 2 wraz z kosztorysem cenowym – załącznikiem nr 3.