

SKARB PAŃSTWA - GENERALNY DYREKTOR DRÓG
KRAJOWYCH I AUTOSTRAD Z SIEDZIBĄ W WARSZAWIE
Praga-Południe
ul. Mińska 25
03-808 Warszawa

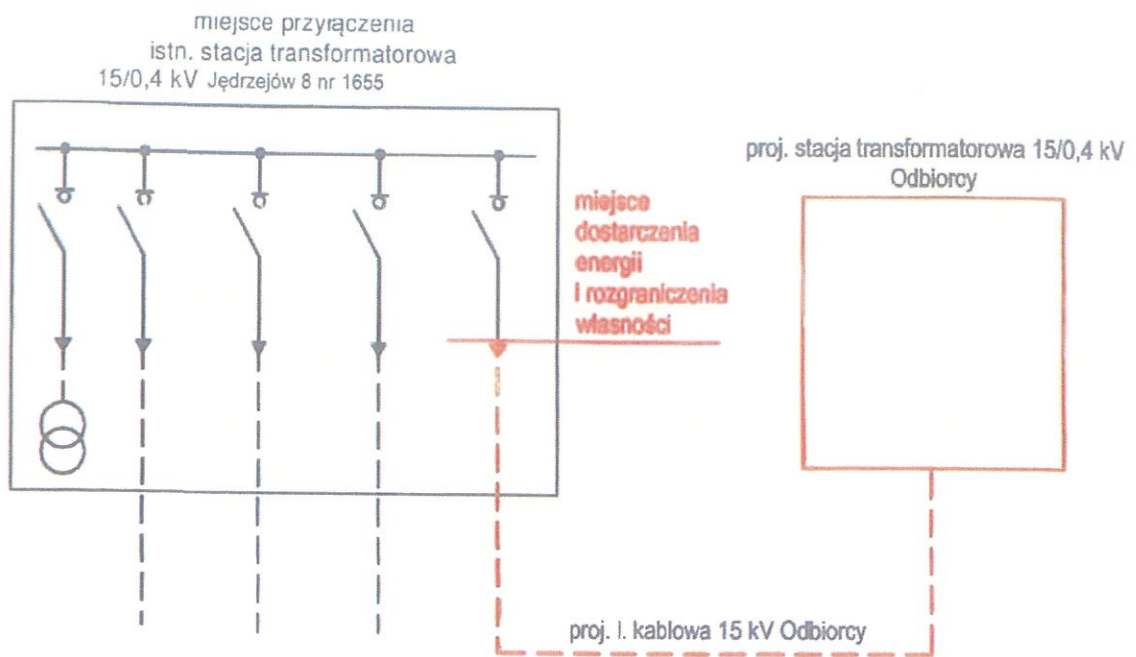
**Warunki przyłączenia nr 24-G0/WP/00159 dla Podmłotu III grupy przyłączeniowej
do sieci dystrybucyjnej o napięciu znamionowym 15 kV**

Nazwa obiektu przyłączanego do sieci: Stacja ładowania samochodów osobowych - MOP Jędrzejów
Lokalizacja: gmina Jakubów, miejscowość Jędrzejów Stary, nr dz. 7/6

Na podstawie Rozporządzenie Ministra Klimatu i Środowiska w sprawie szczegółowych warunków funkcjonowania systemu elektroenergetycznego z dnia 22 marca 2023 r. (Dz.U. z 2023 r. poz. 819), w odpowiedzi na wniosek z dnia 06-03-2024, określa się następujące warunki przyłączenia:

- 1 Miejsce przyłączenia: stacja SN/nN Jędrzejów 8 nr 05- 1655 zasilana z linii SN Mrozy-Wiśniew.
 - 2 Miejsce dostarczania energii elektrycznej stanowiące jednocześnie miejsce rozgraniczenia własności sieci dystrybucyjnej PGE Dystrybucja S.A. i instalacji Podmiotu Przyłączanego: zaciski prądowe głowicy kablowej w polu liniowym w sieci transformatorowej nr 05-1655 w kierunku instalacji odbiorcy.
 - 3 Moc przyłączeniowa: 650 kW – zasilanie podstawowe
 - 4 Rodzaj przyłącza: kablowe.
 - 5 Zakres niezbędnych zmian w sieci związanych z przyłączeniem:
 - 5.1 Wymiana istniejącej rozdzielnic SN -15kV w stacji transformatorowej 15/0,4 kV Jędrzejów 8 05-1655 na rozdzielnicę 5-cio polową dostosowaną do zdalnego sterowania.
 - 6 Wymagania w zakresie budowy instalacji Podmiotu Przyłączanego:
 - 6.1 Wybudować stację transformatorową z transformatorem 15/0,4kV należącą do Podmiotu Przyłączanego. W stacji przewidzieć transformator o mocy zabezpieczającej potrzeby przyłączanego obiektu.
 - 6.2 Stację wg. pkt. 6.1 zasilic linią kablową SN-15 kV wyprowadzoną z projektowanego pola liniowego stacji 15/0,4 kV Jędrzejów 8 05-1655. Typ i przekrój przyłącza wg. obliczeń projektowych.
 - 6.3 Wykonanie instalacji odbiorczej spełniającej wymogi określone w Rozporządzeniu Ministra Infrastruktury z dnia 12 kwietnia 2002 r. w sprawie warunków technicznych, jakimi powinny odpowiadać budynki i ich usytuowanie (Dz.U. Nr 75, poz.690), z późniejszymi zmianami.
 7. Miejsce zainstalowania układu pomiarowo-rozliczeniowego: stacja transformatorowa SN/nN odbiorcy
 8. Wymagania dotyczące układu pomiarowo-rozliczeniowego i systemu pomiarowo-rozliczeniowego:
 - 8.1. zastosować pośredni układ pomiarowo-rozliczeniowy na napięciu SN z 3-fazowym licznikiem energii elektrycznej umożliwiającym jednokierunkowy pomiar energii czynnej i dwukierunkowy pomiar energii biernej z rejestracją profili obciążenia,
 - 8.2. układ pomiarowo-rozliczeniowy winien spełniać wymagania techniczne dla układów i systemów pomiarowych w szczególności wymagania dla właściwej kategorii B określone w „Instrukcji Ruchu i Eksploatacji Sieci Dystrybucyjnej” (IRIESD) obowiązującej w PGE Dystrybucja S.A. oraz „Wytycznych do budowy systemów elektroenergetycznych w PGE Dystrybucja S.A.”,
 - 8.3. licznik energii elektrycznej winien posiadać zabezpieczenie przed wpływem zewnętrznych pól magnetycznych (z wyjątkiem pola magnetycznego Ziemi) lub powinien posiadać elektroniczny system informujący o wystąpieniu takiego wpływu na licznik (poprzez np. rejestrowanie, wskazanie, świecenie). System ten ma wykazywać wyłącznie czy na licznik oddziaływano polem magnetycznym, o którym mowa powyżej. Zadziałanie systemu musi być widoczne „gołym okiem” bez potrzeby demontażu licznika,
 - 8 4 licznik energii elektrycznej winien być dostosowany do rozliczeń w wybranej grupie taryfowej – zaprogramowany i sparametryzowany,
 - 8.5. układ pomiarowy powinien być wyposażony w układ transmisji danych pomiarowych do Lokalnego Systemu Pomiarowo - Rozliczeniowego (LSPR) PGE Dystrybucja S.A.
 - 8.6. układ pomiarowo-rozliczeniowy dostarcza i instaluje Odbiorca. W przypadku zastosowania urządzeń telekomunikacyjnych umożliwiających realizację transmisji danych za pomocą sieci GSM w standardzie GPRS kartę SIM dostarczy PGE Dystrybucja S.A.
9. Rodzaj i usytuowanie zabezpieczenia głównego: wg. dokumentacji projektowej.
 10. Do obliczeń przyjąć:

- 10.1. Sieć SN - 15 kV pracuje w układzie z kompensacją .
- 10.2. Prąd zwarć wielofazowych 6,40 kA przy czasie $t = 1,00$ s w miejscu Stacja WN/SN - napięcie dolne. Parametry istniejącej linii SN zostaną określone w trakcie projektowania.
- 10.3. Prąd ziemnozwarciowy 15,00 A przy czasie $t = 1,00$ s trwania zwarcia.
11. Jako system dodatkowej ochrony od porażenia przyjąć uzziemianie w sieci SN.
12. Wymagany stosunek poboru energii biernej do czynnej w miejscu dostarczania nie może być większy niż $\tan \phi = 0,4$.
13. Poziom zmienności parametrów technicznych energii elektrycznej w sieci mieści się w granicach przywołanego wyżej Rozporządzenia Ministra Klimatu i Środowiska.
14. Dane znamionowe urządzeń, instalacji i sieci oraz dopuszczalne graniczne parametry ich pracy: wg. dokumentacji projektowej.
15. Dane znamionowe oraz niezbędne wymagania w zakresie elektroenergetycznej automatyki zabezpieczeniowej i systemowej: nie dotyczy.
16. Wymagania w zakresie:
 - 16.1. Przystosowania układu pomiarowo-rozliczeniowego do systemów zdalnego odczytu danych pomiarowych: zgodnie z obowiązującymi przepisami i zapisami IRIESD,
 - 16.2. Zabezpieczenia sieci przed zakłóceniami elektrycznymi powodowanymi przez urządzenia, instalacje lub sieci Podmiotu Przyłączanego: przewidzieć i zainstalować aparaturę uniemożliwiającą przeniesienie zakłóceń do sieci PGE Dystrybucja S.A.,
 - 16.3. Wyposażenia urządzeń, instalacji lub sieci, niezbędnego do współpracy z siecią, do której ma nastąpić przyłączenie: wg. dokumentacji projektowej.
 - 16.4. Wszelkie prace powinny wykonać osoby posiadające odpowiednie uprawnienia i kwalifikacje do prowadzenia robót elektrycznych.
17. Podmiot Przyłączany opracuje i uzgodni z PGE Dystrybucja S.A. Oddział Warszawa, w terminie do dnia przyłączenia, Instrukcję współpracy ruchowej.
18. Informacje dodatkowe:
 - 18.1. warunki przyłączenia są ważne 2 lata od dnia ich doręczenia,
 - 18.2. realizacja inwestycji związanych z przyłączeniem obiektu Podmiotu Przyłączanego będzie dokonywana na zasadach określonych w umowie o przyłączenie do sieci dystrybucyjnej. Realizacja warunków przyłączenia (w tym rozpoczęcie prac projektowych) wymaga podpisania w okresie ważności warunków przyłączenia umowy o przyłączenie,
19. Uwagi dodatkowe:
 - 19.1. PGE Dystrybucja S.A. zastrzega sobie prawo zmiany zakresu rzeczowego prac, wynikających ze zmian stanu sieci i jej konfiguracji lub utrudnień w budowie urządzeń.
 - 19.2. Zmiany wpływające na zwiększenie opłaty za przyłączenie wymagają akceptacji Podmiotu Przyłączanego oraz zmiany umowy o przyłączenie.
 - 19.3. Wnioskodawca opracuje i uzgodni w PGE Dystrybucja S.A. Oddział Warszawa dokumentację techniczną zasilania obiektu w zakresie urządzeń pozostających na majątku Wnioskodawcy. Informacji w zakresie układu zasilania (w tym schematu stacji) udziela: Departament Eksploatacji i Rozwoju w zakresie układów pomiarowo-rozliczeniowych energii elektrycznej: Wydział Układów Pomiarowych -
 - 19.4. Wybudowane zgodnie z uzgodnioną dokumentacją techniczną urządzenia elektroenergetyczne, podlegają sprawdzeniu technicznemu przez komisję powołaną w Rejonie Energetycznym, która wystawi stosowny protokół z przeprowadzonego sprawdzenia. W celu dokonania sprawdzenia technicznego, należy wystąpić do Rejonu Energetycznego ze zgłoszeniem do sprawdzenia. Druk zgłoszenia jest dostępny na stronie internetowej <https://pgedystrybucja.pl>.
 - 19.5. Minimalna moc wymagana dla zapewnienia bezpieczeństwa osób i mienia w przypadku wprowadzenia ograniczeń w dostarczaniu i poborze – 100 kW.
 - 19.6. Prace projektowo-inwestycyjne skoordynować
 - 19.7. Schemat elektryczny z zaznaczeniem miejsca przyłączenia oraz miejsca rozgraniczenia własności sieci przedsiębiorstwa energetycznego i urządzeń, instalacji lub sieci podmiotu, którego urządzenia, instalacje lub sieci będą przyłączane.



Warunki przyłączenia opracował:

Warunki przyłączenia zatwierdził.

