



GDDK1A - Bydgoszcz
RPW/1187/2022 N
Data:2022-01-17

Ciele; dnia 14.01.2022r.

Dekretacja zgodna z Dekretacją dokonaną
w dniu
przez
w systemie EKD
(podpis)

Z-11
Z-1
Z1

Sz. P. Sebastian Borowiak – Dyrektor Oddziału
Generalna Dyrekcja Dróg Krajowych i Autostrad

W Bydgoszczy

Ul. Fordońska 6

85-085 Bydgoszcz

PETYCJA

**dot. Uciążliwości akustycznej drogi ekspresowej S10 w miejscowości Ciele
(odcinek Stryszek – Białe Błota)**

Niniejszym pismem jako ponad 30 letni mieszkaniec i właściciel nieruchomości położonej w miejscowości Ciele przylegającej do drogi ekspresowej S10 zwracam się do Pana z prośbą o podjęcie działań zmierzających do budowy i montażu w jak najszybszym czasie ekranów akustycznych/dźwiękochłonnych o najwyższej wysokości (minimum 6 metrów powyżej powierzchni jezdni) wzdłuż ulicy Toruńskiej w miejscowości Ciele.

Swoją prośbę motywuje wieloletnią analizą pogarszającego się uciążliwego hałasu i drgań które powstają podczas tranzytu pojazdów na odcinku S10 Stryszek – Białe Błota. Przez specyficznie wybudowany odcinek drogi tj. usypane wzniesienie na łuku trasy nad tunelem drogi powiatowej na odcinku ok 1,3km droga ta ma wysokość w najwyższym punkcie ok 8 metrów. Trasa na tym odcinku z jednej strony przylega do ściany lasu która potęguje tworzący i odbijający się od niej pogłos roznoszący się dalej wewnątrz miejscowości znajdującej się poniżej drogi ekspresowej. Przeciwna część opisywanej drogi jest gęsto zabudowana domami jednorodzinnymi, budynkami handlowo-

produkcyjnymi oraz zabytkowym kościołem z plebanią. Drgania powodują pęknięcia wewnątrz budynków. (załącznik nr. 1)

Z końcem roku 2019 udostępniona dla tranzytu została nowa część drogi ekspresowe S5 przez co zauważalnie zwiększyła się ilość pojazdów która przejeżdża tą połączoną trasą. W dużym stopniu są to samochody ciężarowe które by wjechać na wzniesienie zwiększają obroty swoich silników przez co generują uciążliwy hałas tzw. „wycie silnika”. Problemem są również przecinające powietrze z dużą prędkością pojazdy osobowe.

Stojąc w domu widzę wznoszącą się jezdnię na wysokości ok 4 metrów powyżej otaczającego terenu a całość hałasu z tego odcinka odbija się i uderza wewnątrz miejscowości. Najbardziej uciążliwe są pojazdy ciężarowe które jadą w kierunku Torunia i przeciwnie zjeżdżające w kierunku Piły/Szczecina. Obecnie hałas jest uciążliwy praktycznie przez całą dobę - również w weekendy. Najgorzej jest w dniach roboczych w godzinach 3-10 oraz 14-23 wtedy rejestrator poziomu hałasu wskazuje wartości **powyżej 95 dB**. Niestety w weekendy poziom hałasu dużo się nie zmniejsza.

W perspektywie obecnej budowy trasy S5 Nowe Marzy – Poznań i planach budowy na najbliższe lata dalszego odcinka S10 Bydgoszcz-Toruń ruch na tym odcinku jeszcze bardziej się zwiększy a hałas i drgania generowane przez pojazdy będą ciągłe i intensywniejsze. Jest to ostatni moment by zabezpieczyć „sąsiadów drogi szybkiego ruchu” - okolicznych mieszkańców przed wibracjami, spalinami i hałasem.

Obecnie nieopodal węzła Stryzek prywatny inwestor HILLWOOD buduje hale magazynową o gigantycznej powierzchni 112 000 m² z wydanych pozwoleń na budowę i obsługę wynika że tylko z tej inwestycji ruch pojazdów ciężarowych zostanie zwiększony na S10 o 100 TIR-ów dziennie już w 2022 roku – to w najbliższym czasie odczują wszyscy mieszkańcy.

Myślę że jedynym rozwiązaniem była by budowa wysokich ekranów (min. 6-8 metrowych) od zbiornika retencyjnego przy ul. Toruńskiej/Przylesie (załącznik nr. 2) aż do obecnie postawionych już ekranów przy ul. Źródlanej (załącznik nr.3) jest to odcinek ok 1,3 km drogi. Przez kształt i wyprofilowanie tej drogi po łuku, postawienie ciągłości ekranów jest jedynym skutecznym zabezpieczeniem mieszkańców Ciela przed zwiększającym się tranzytem i jego skutkami. Jako przykład podobnie ukształtowana droga tj. wzniesienie ekspresówki powyżej drogi lokalnej i domów występuje kilka kilometrów dalej w Zielonce przy ulicy Zielonej skrzyżowanie z Lubczykową. W tym przypadku też występuje znaczne wzniesienie drogi ekspresowej i już na etapie budowy drogi zabezpieczono część mieszkańców Zielonki w ochronę przed hałasem budując ekrany dźwiękochłonne co poprawiło ich komfort życia.

Wybudowanie ekranów na tym odcinku zabezpieczy przed dalszym niszczeniem zabytkowy kościół Matki Boskiej Bolesnej który praktycznie przylega do bardzo ruchliwej trasy S10 (oddziela je kilkumetrowa droga lokalna). **(załącznik nr.4)**

Z informacji które udało mi się uzyskać jedno z pierwszych planów budowy trasy (lata 2006/2007) przebiegającej przez Ciele zakładały już wtedy zabezpieczenie mieszkańców przed hałasem w postaci ekranów - niestety lobby firmy przemysłowej zmieniło założenia i zaniechano tego rozwiązania. Takie ekrany powinny powstać już przy budowie S10 – przykładem zabezpieczenia jest obecnie budowana trasa S5 od węzła Białe Błota w kierunku Poznania praktycznie do Kołaczkowa już powstały ekrany dźwiękochłonne które niwelują hałas i odcinają drogę od mieszkańców.

Reasumując domagam się powstania w jak naj krótszym czasie ekranów dźwiękochłonnych o najwyższej wysokości (minimum 6 metrów powyżej powierzchni jezdni S10) wzdłuż ulicy Toruńskiej na odcinku od zbiornika retencyjnego przy ul. Przylesie do obecnych już ekranów przy ul. Źródlanej w miejscowości Ciele celem ochrony zdrowia i życia okolicznych mieszkańców. **(załącznik nr. 5)**

Załączniki:

- załącznik nr.1 – Żądane miejsce podstawienia nowych ekranów dźwiękochłonnych
- załącznik nr.2 – Zbiornik retencyjny (początek nowych ekranów) ul. Toruńska/Przylesie
- załącznik nr.3 - Ekran już zainstalowane (koniec nowych ekranów) ul. Toruńska/Źródłana
- załącznik nr. 4 – Zabytkowy kościół i wysokość drogi ekspresowej
- załącznik nr. 5 – Zaznaczone miejsce potrzebnych ekranów wraz z odległością.

Do wiadomości:

1. Wojewódzki Inspektorat Ochrony Środowiska w Bydgoszczy

Ul. Księga Piotra Skargi 2; 85-018 Bydgoszcz

28.03.2021

Zatęcznik nr. 2

Obwodowa – Mapy Google

Google Obwodowa



Kujawsko-Pomorskie

Data zdjęcia: sie 2012 © 2021 Google

Google
Street View

Zbiornik retencyjny - miejsce od którego powinny powstać ekrony

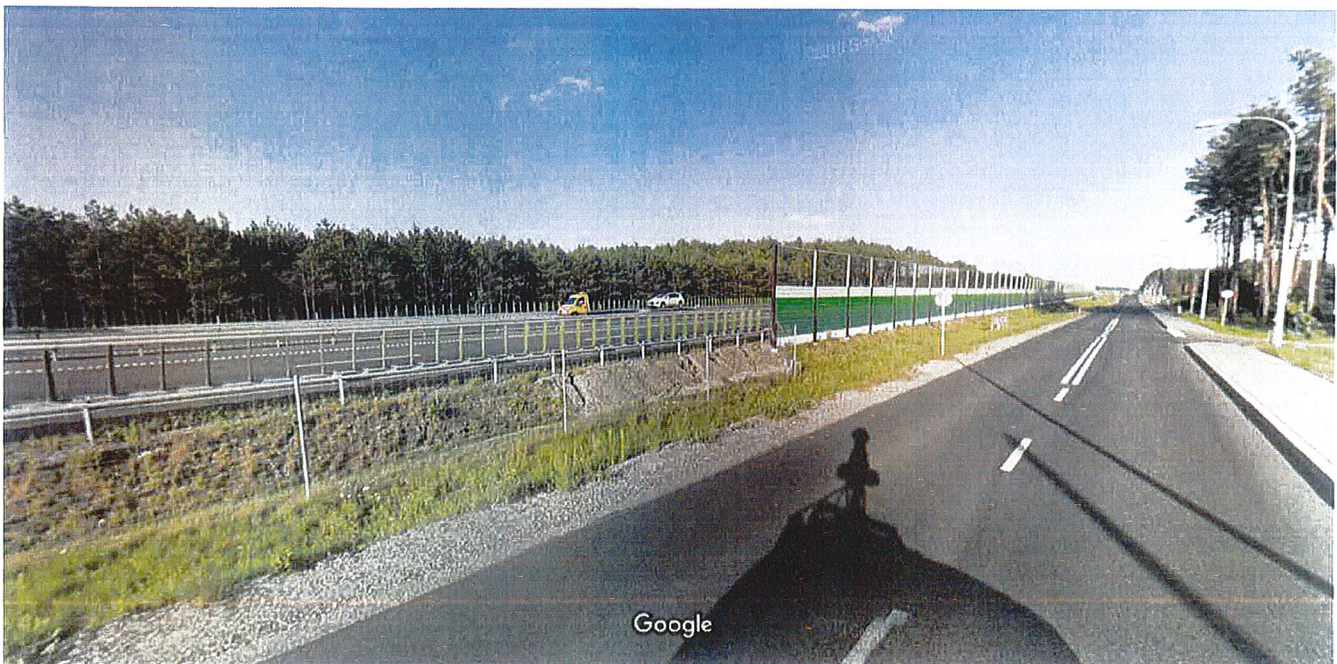
<https://www.google.pl/maps/@53.0762396,17.914206,3a,75y,346.62h,79.81t/data=!3m6!1e1!3m4!1shfBIP9yccpkPIk0ko7sezAI2e017113312!8i6656>

28.03.2021

• Zęłocznik nr. 3

Kujawsko-Pomorskie – Mapy Google

Google Kujawsko-Pomorskie



Google

Data zdjęcia: sie 2012 © 2021 Google

Google

Street View

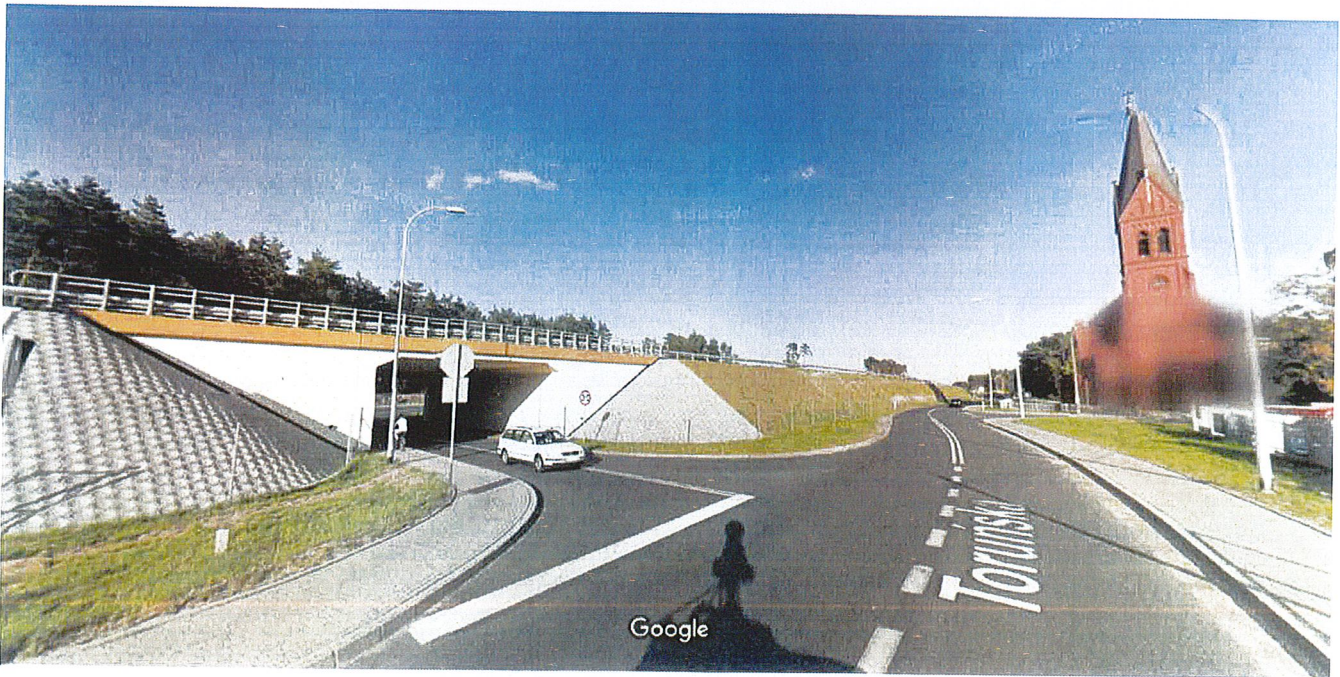
Ekranę obecnie zainstalowane ul Toruńska / Zrółana

28.03.2021

Zołącznik nr. 4

8 Toruńska – Mapy Google

Google 8 Toruńska



Ciele, Kujawsko-Pomorskie

Data zdjęcia: sie 2012 © 2021 Google

Google

Street View

Zabytkowy kościół i wysokość drogi ekspresowej.

28.03.2021

Zatęcznik nr. 5

Mapy Google

Google



Zdjęcia ©2021 CNES / Airbus, MGGP Aero, Maxar Technologies, Dane mapy ©2021 100 m

Zmierz odległość
Całkowity dystans: 1,28 km (4 187,84 stóp)

Wyznaczone miejsce potrzebnych ekranów - ok. 1,28 km