

**ZARZĄDZENIE
REGIONALNEGO DYREKTORA OCHRONY ŚRODOWISKA W KATOWICACH**

z dnia 31 marca 2020 r.

**w sprawie ustanowienia planu zadań ochronnych dla obszaru Natura 2000
Lipienniki w Dąbrowie Górniczej PLH240037**

Na podstawie art. 28 ust. 5 Ustawy z dnia 16 kwietnia 2004 r. o ochronie przyrody (Dz. U. z 2020 r. poz. 55) zarządza się, co następuje:

§ 1. Ustanawia się plan zadań ochronnych dla obszaru Natura 2000 Lipienniki w Dąbrowie Górniczej PLH240037, zwanego dalej „obszarem Natura 2000”, położonego w mieście Dąbrowa Górnicza.

§ 2. Opis granic obszaru Natura 2000 w postaci współrzędnych punktów ich załamania w układzie współrzędnych płaskich prostokątnych PL-1992 określa załącznik nr 1 do zarządzenia.

§ 3. Mapę obszaru Natura 2000 stanowi załącznik nr 2 do zarządzenia.

§ 4. Identyfikację istniejących i potencjalnych zagrożeń dla zachowania właściwego stanu ochrony siedlisk przyrodniczych oraz gatunków roślin i ich siedlisk będących przedmiotami ochrony określa załącznik nr 3 do zarządzenia.

§ 5. Cele działań ochronnych określa załącznik nr 4 do zarządzenia.

§ 6. Działania ochronne ze wskazaniem podmiotów odpowiedzialnych za ich wykonanie i obszarów ich wdrażania określa załącznik nr 5 do zarządzenia.

§ 7. Wskazania do zmian w istniejącym studium uwarunkowań i kierunków zagospodarowania przestrzennego miasta Dąbrowa Górnicza, miejscowym planie zagospodarowania przestrzennego miasta Dąbrowa Górnicza, dotyczące eliminacji lub ograniczenia zagrożeń wewnętrznych lub zewnętrznych, niezbędne dla utrzymania lub odtworzenia właściwego stanu ochrony siedlisk przyrodniczych oraz gatunków roślin, dla których ochrony wyznaczono obszar Natura 2000, określa załącznik nr 6 do zarządzenia.

§ 8. Zarządzenie wchodzi w życie po upływie 14 dni od dnia ogłoszenia.

p.o. Regionalnego Dyrektora
Ochrony Środowiska
w Katowicach

**dr Mirosława Mierczyk-
Sawicka**

Załącznik nr 1
do zarządzenia Regionalnego Dyrektora Ochrony
Środowiska w Katowicach
z dnia 31 marca 2020 r.

Opis granic obszaru Natura 2000 w postaci współrzędnych punktów ich załamania w układzie współrzędnych płaskich prostokątnych PL-1992

Nr	X	Y	Część
1.	278066,06	515315,89	część: 1
2.	278082,66	515287,40	część: 1
3.	278114,53	515214,63	część: 1
4.	278152,23	515133,85	część: 1
5.	278202,32	515057,91	część: 1
6.	278236,79	515038,52	część: 1
7.	278286,34	514987,89	część: 1
8.	278300,34	514980,02	część: 1
9.	278323,75	514975,47	część: 1
10.	278409,27	514904,42	część: 1
11.	278484,39	514862,96	część: 1
12.	278568,61	514819,38	część: 1
13.	278614,79	514808,98	część: 1
14.	278661,62	514782,96	część: 1
15.	278726,00	514769,31	część: 1
16.	278769,90	514746,54	część: 1
17.	278788,44	514744,59	część: 1
18.	278806,65	514754,02	część: 1
19.	278859,00	514797,92	część: 1
20.	278914,61	514831,74	część: 1
21.	278955,25	514844,42	część: 1
22.	279023,40	514869,86	część: 1
23.	279079,40	514888,53	część: 1
24.	279113,29	514909,13	część: 1
25.	279193,94	514953,03	część: 1
26.	279228,73	514956,28	część: 1
27.	279251,17	514943,60	część: 1
28.	279255,72	514925,39	część: 1
29.	279271,33	514912,39	część: 1
30.	279291,82	514920,84	część: 1
31.	279325,96	514951,41	część: 1
32.	279359,78	514953,36	część: 1
33.	279434,24	514975,15	część: 1
34.	279508,71	514996,93	część: 1
35.	279568,87	515012,54	część: 1
36.	279603,66	515048,64	część: 1
37.	279646,59	515060,34	część: 1
38.	279679,76	515050,26	część: 1
39.	279709,59	515053,34	część: 1
40.	279716,83	515046,36	część: 1
41.	279752,27	515057,74	część: 1
42.	279769,83	515069,45	część: 1
43.	279861,21	515098,71	część: 1
44.	279913,24	515112,05	część: 1
45.	279994,86	515139,36	część: 1
46.	280039,89	515169,83	część: 1
47.	280116,36	515188,64	część: 1
48.	280180,59	515205,11	część: 1
49.	280242,97	515225,53	część: 1
50.	280316,13	515241,47	część: 1
51.	280404,91	515250,57	część: 1
52.	280421,82	515251,55	część: 1
53.	280479,37	515248,62	część: 1
54.	280563,27	515247,00	część: 1
55.	280624,40	515242,77	część: 1
56.	280672,21	515229,76	część: 1
57.	280755,13	515210,25	część: 1
58.	280851,38	515187,16	część: 1
59.	280899,83	515175,78	część: 1
60.	280976,25	515156,92	część: 1
61.	281021,45	515144,24	część: 1
62.	281051,41	515139,77	część: 1
63.	281201,31	515112,94	część: 1
64.	281312,62	515226,41	część: 1
65.	281351,45	515266,09	część: 1
66.	281409,56	515326,67	część: 1
67.	281420,20	515337,76	część: 1
68.	281496,88	515417,29	część: 1
69.	281509,79	515432,92	część: 1
70.	281640,05	515566,43	część: 1
71.	281642,72	515583,26	część: 1
72.	281634,09	515591,69	część: 1
73.	281612,95	515619,33	część: 1
74.	281600,60	515635,91	część: 1
75.	281594,42	515650,22	część: 1
76.	281588,24	515670,38	część: 1
77.	281577,83	515687,29	część: 1
78.	281550,84	515716,23	część: 1
79.	281509,87	515750,70	część: 1
80.	281467,60	515789,72	część: 1
81.	281459,47	515797,53	część: 1
82.	281432,15	515832,00	część: 1
83.	281400,95	515875,47	część: 1

84.	281361,63	515930,94	część: 1	133.	280506,37	515871,43	część: 1
85.	281351,40	515937,68	część: 1	134.	280493,17	515864,16	część: 1
86.	281329,32	515937,95	część: 1	135.	280468,93	515850,97	część: 1
87.	281278,69	515932,56	część: 1	136.	280452,24	515843,69	część: 1
88.	281253,30	515929,22	część: 1	137.	280436,08	515840,19	część: 1
89.	281222,14	515927,71	część: 1	138.	280402,42	515834,00	część: 1
90.	281193,06	515930,41	część: 1	139.	280383,84	515829,69	część: 1
91.	281166,13	515931,48	część: 1	140.	280375,49	515829,15	część: 1
92.	281155,36	515934,71	część: 1	141.	280337,52	515838,85	część: 1
93.	281137,58	515944,95	część: 1	142.	280313,82	515842,62	część: 1
94.	281103,65	515954,64	część: 1	143.	280301,17	515843,16	część: 1
95.	281085,88	515958,41	część: 1	144.	280296,59	515841,81	część: 1
96.	281042,25	515955,72	część: 1	145.	280289,05	515844,77	część: 1
97.	281018,56	515958,41	część: 1	146.	280285,28	515855,27	część: 1
98.	280996,47	515963,26	część: 1	147.	280280,97	515860,12	część: 1
99.	280955,54	515965,95	część: 1	148.	280271,28	515856,89	część: 1
100.	280933,46	515969,18	część: 1	149.	280259,97	515848,81	część: 1
101.	280917,84	515976,72	część: 1	150.	280240,04	515831,04	część: 1
102.	280907,07	515976,19	część: 1	151.	280219,84	515799,53	część: 1
103.	280898,45	515973,49	część: 1	152.	280205,03	515791,18	część: 1
104.	280885,26	515972,42	część: 1	153.	280189,95	515794,41	część: 1
105.	280864,52	515973,49	część: 1	154.	280159,25	515807,88	część: 1
106.	280850,52	515974,57	część: 1	155.	280118,32	515833,73	część: 1
107.	280836,79	515976,19	część: 1	156.	280080,08	515863,89	część: 1
108.	280827,36	515978,34	część: 1	157.	280056,38	515883,82	część: 1
109.	280820,09	515980,22	część: 1	158.	280042,92	515892,44	część: 1
110.	280814,16	515980,22	część: 1	159.	280032,68	515895,67	część: 1
111.	280802,32	515979,69	część: 1	160.	280021,37	515902,13	część: 1
112.	280785,89	515977,80	część: 1	161.	280002,52	515904,28	część: 1
113.	280748,46	515975,38	część: 1	162.	279990,14	515906,44	część: 1
114.	280729,60	515976,27	część: 1	163.	279983,14	515909,94	część: 1
115.	280720,72	515979,15	część: 1	164.	279976,13	515916,67	część: 1
116.	280705,10	515984,26	część: 1	165.	279969,94	515917,75	część: 1
117.	280694,87	515984,26	część: 1	166.	279948,13	515922,87	część: 1
118.	280684,91	515983,99	część: 1	167.	279926,85	515932,02	część: 1
119.	280672,79	515978,07	część: 1	168.	279901,81	515940,64	część: 1
120.	280659,13	515968,93	część: 1	169.	279874,61	515953,03	część: 1
121.	280646,40	515957,34	część: 1	170.	279856,30	515961,11	część: 1
122.	280636,70	515946,02	część: 1	171.	279838,53	515966,22	część: 1
123.	280625,93	515936,06	część: 1	172.	279823,18	515963,53	część: 1
124.	280612,77	515928,10	część: 1	173.	279798,13	515965,14	część: 1
125.	280604,08	515922,84	część: 1	174.	279780,09	515965,68	część: 1
126.	280591,46	515918,02	część: 1	175.	279741,58	515967,30	część: 1
127.	280579,07	515912,63	część: 1	176.	279683,15	515967,03	część: 1
128.	280569,38	515908,86	część: 1	177.	279632,79	515965,95	część: 1
129.	280563,46	515905,09	część: 1	178.	279605,86	515965,68	część: 1
130.	280551,88	515896,48	część: 1	179.	279567,62	515963,53	część: 1
131.	280538,55	515887,65	część: 1	180.	279524,00	515961,11	część: 1
132.	280523,60	515880,05	część: 1	181.	279484,14	515962,99	część: 1

182.	279466,10	515961,91	część: 1	231.	278380,59	516102,21	część: 1
183.	279444,29	515960,57	część: 1	232.	278356,35	516099,52	część: 1
184.	279416,82	515957,07	część: 1	233.	278326,19	516086,59	część: 1
185.	279395,27	515953,03	część: 1	234.	278302,50	516075,28	część: 1
186.	279368,88	515946,29	część: 1	235.	278218,48	515908,32	część: 1
187.	279347,88	515939,56	część: 1	236.	278128,53	515731,13	część: 1
188.	279327,95	515932,83	część: 1	237.	278040,75	515551,25	część: 1
189.	279303,99	515923,40	część: 1	238.	278005,74	515490,39	część: 1
190.	279275,72	515912,08	część: 1	239.	277975,04	515429,53	część: 1
191.	279237,20	515898,90	część: 1	240.	278011,12	515393,44	część: 1
192.	279210,54	515891,90	część: 1	241.	278036,44	515366,51	część: 1
193.	279163,69	515876,01	część: 1	242.	278054,21	515341,74	część: 1
194.	279104,71	515855,54	część: 1	243.	278066,06	515315,89	część: 1
195.	279081,82	515847,46	część: 1	244.	278216,66	516515,27	część: 2
196.	279072,40	515842,08	część: 1	245.	278177,62	516483,76	część: 2
197.	279059,74	515838,31	część: 1	246.	278161,25	516498,47	część: 2
198.	279046,54	515834,27	część: 1	247.	278145,20	516521,19	część: 2
199.	279026,08	515828,08	część: 1	248.	278129,16	516516,18	część: 2
200.	278998,61	515811,11	część: 1	249.	278112,78	516526,21	część: 2
201.	278984,48	515804,11	część: 1	250.	278104,10	516506,15	część: 2
202.	278973,30	515794,68	część: 1	251.	278076,02	516503,48	część: 2
203.	278951,22	515783,37	część: 1	252.	278063,32	516509,50	część: 2
204.	278941,79	515776,91	część: 1	253.	278050,95	516510,83	część: 2
205.	278933,25	515773,02	część: 1	254.	278026,56	516520,86	część: 2
206.	278922,13	515768,29	część: 1	255.	278020,21	516529,55	część: 2
207.	278909,48	515767,22	część: 1	256.	278013,19	516521,53	część: 2
208.	278891,70	515765,60	część: 1	257.	278007,17	516491,78	część: 2
209.	278876,62	515762,37	część: 1	258.	277986,12	516475,41	część: 2
210.	278864,85	515778,99	część: 1	259.	277990,80	516468,39	część: 2
211.	278876,56	515786,15	część: 1	260.	277968,74	516434,97	część: 2
212.	278895,42	515798,50	część: 1	261.	277994,81	516410,23	część: 2
213.	278899,97	515811,51	część: 1	262.	277984,45	516349,41	część: 2
214.	278897,37	515829,39	część: 1	263.	277992,47	516352,08	część: 2
215.	278887,29	515831,67	część: 1	264.	278010,51	516359,77	część: 2
216.	278874,28	515824,84	część: 1	265.	278029,23	516370,13	część: 2
217.	278844,69	515819,31	część: 1	266.	278041,60	516380,82	część: 2
218.	278782,91	515816,77	część: 1	267.	278044,60	516391,85	część: 2
219.	278762,98	515822,15	część: 1	268.	278046,28	516409,90	część: 2
220.	278753,29	515829,69	część: 1	269.	278053,29	516417,92	część: 2
221.	278759,75	515854,47	część: 1	270.	278060,31	516425,61	część: 2
222.	278735,51	515864,70	część: 1	271.	278065,33	516431,62	część: 2
223.	278686,50	515901,32	część: 1	272.	278078,03	516430,96	część: 2
224.	278649,88	515932,56	część: 1	273.	278089,72	516426,95	część: 2
225.	278598,18	515971,34	część: 1	274.	278098,75	516427,95	część: 2
226.	278542,70	516012,27	część: 1	275.	278105,43	516429,95	część: 2
227.	278486,15	516054,28	część: 1	276.	278110,45	516435,97	część: 2
228.	278464,07	516069,36	część: 1	277.	278113,79	516452,01	część: 2
229.	278427,98	516086,59	część: 1	278.	278129,50	516462,04	część: 2
230.	278407,52	516098,44	część: 1	279.	278136,85	516462,04	część: 2

280.	278138,85	516469,06	część: 2	290.	278329,24	516610,34	część: 2
281.	278148,55	516473,74	część: 2	291.	278323,35	516637,81	część: 2
282.	278167,61	516474,11	część: 2	292.	278303,73	516649,59	część: 2
283.	278175,52	516463,17	część: 2	293.	278272,51	516630,78	część: 2
284.	278231,62	516520,65	część: 2	294.	278276,60	516595,32	część: 2
285.	278240,00	516535,62	część: 2	295.	278247,62	516556,76	część: 2
286.	278248,98	516539,21	część: 2	296.	278229,82	516544,60	część: 2
287.	278263,34	516542,80	część: 2	297.	278224,44	516532,03	część: 2
288.	278278,56	516540,67	część: 2	298.	278216,66	516515,27	część: 2
289.	278328,58	516578,29	część: 2				

Załącznik nr 2
do zarządzenia Regionalnego Dyrektora Ochrony
Środowiska w Katowicach
z dnia 31 marca 2020 r.

Mapa obszaru Natura 2000




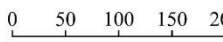
POŁOŻENIE OBSZARU
ARKUSZ 2 Z 2



Objaśnienia

Granica obszaru Natura 2000

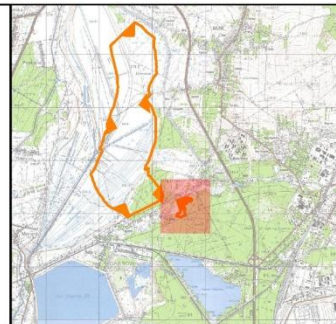
 Lipienniki w Dąbrowie Gómiczej

Skala:  0 50 100 150 200 m

Układ współrzędnych: PL-1992

- Ortofotomapa: Główny Urząd Geodezji i Kartografii, usługa przeglądania 02-03-2020

- Mapa topograficzna: Główny Urząd Geodezji i Kartografii, usługa przeglądania 02-03-2020



Załącznik nr 3
do zarządzenia Regionalnego Dyrektora Ochrony
Środowiska w Katowicach
z dnia 31 marca 2020 r.

Identyfikacja istniejących i potencjalnych zagrożeń dla zachowania właściwego stanu ochrony siedlisk przyrodniczych, gatunków roślin i ich siedlisk, będących przedmiotami ochrony

Przedmiot ochrony Natura 2000	Zagrożenie	Opis zagrożenia
3130 Brzegi lub osuszane dna zbiorników wodnych ze zbiorowiskami z <i>Littorelletea</i> , <i>Isoëto-Nanojuncetea</i>	Istniejące	
	X – brak zagrożeń i nacisków	Nie dotyczy
	Potencjalne	
	<ol style="list-style-type: none"> 1. B01 – zalesianie terenów otwartych. 2. C01.01 – wydobywanie piasku i żwiru 3. J02 – spowodowane przez człowieka zmiany stosunków wodnych. 4. K02.01 – zmiana składu gatunkowego (sukcesja). 5. M01.02 – susze i zmniejszenie opadów. 	<ol style="list-style-type: none"> 1. Zalesienia obszaru wyrobiska Kuźnica Warężyńska przyspieszyłyby niekorzystne zmiany powodujące wzrost ocienienia terenu i systematyczny spadek powierzchni dogodnej dla fitocenozy budujących siedlisku. 2. Wydobywanie może spowodować bezpośrednie zniszczenie danego fragmentu terenu, ale również zachwianie obecnej równowagi hydrologicznej, a w konsekwencji zanik płatów siedliska. 3. Udrożnienie rowów odwadniających w północnym fragmencie obszaru może pogorszyć warunki hydrologiczne w tej części obszaru. W tym przypadku doszłoby do zmniejszenia powierzchni zajmowanej przez siedlisko 3130 na skutek przyspieszonego rozwoju ekspansywnych roślin (przyspieszenie spowodowane obniżeniem poziomu wód). Ponadto istnieje prawdopodobieństwo długotrwałych, znacznych zmian uwodnienia siedliska na skutek obniżenia lub podwyższenia poziomu wód w zbiorniku Kuźnica Warężyńska. Występowanie siedliska uzależnione jest od okresowego zalewania i osuszania terenu. 4. W obrębie siedliska może dojść do negatywnych zmian – na tereny otwarte mogą wkroczyć drzewa, krzewy oraz roślinność szuwarowa (głównie trzcina pospolita <i>Phragmites australis</i>), które spowodują wzrost ocienienia i utrudnią rozwój światłorządnych gatunków typowych dla siedliska. 5. W efekcie obserwowanych zmian klimatycznych prawdopodobnym jest coraz częstsze występowanie długotrwałych okresów bezdeszczowych, które mogą przyczyniać się do obniżenia poziomu wód

		na stanowiskach i w ich otoczeniu, a nawet doprowadzić (w długiej perspektywie czasowej) do ich zaniku. Zagrożenie ma charakter zewnętrzny i nie ma sposobu – w ramach realizacji PZO – na jego eliminację.
3140 Twardowodne oligo- i mezotroficzne zbiorniki wodne z podwodnymi łąkami ramienic (<i>Charetea</i>)	Istniejące	
	1. F02 – rybołówstwo i zbieranie osadów wodnych. 2. G01.08 – inne rodzaje sportu i aktywnego wypoczynku.	1. Nadmierny udział karpia (gatunek żerujący na dnie i uszkadzający zakotwiczone w nim gatunki roślin, a także wywołujący efekt ichtioeutrofizacji i resuspensji osadów) i amura (gatunek niszczący roślinność wodną) w ichtiofaunie zbiornika powoduje negatywne zmiany w obrębie struktury łąk ramienicowych. Gatunki te mogą dostawać się do zbiornika nie tylko poprzez zarybienia, ale również możliwe jest ich wnikanie wraz z wlewami powodziowymi. Dotyczy stanowiska 1. 2. Nielegalne korzystanie ze zbiornika, w tym pływanie rekreacyjne wpływ przy jego brzegach, w marginalnym stopniu powoduje uszkodzenie roślinności łąk ramieniowych. Dotyczy stanowiska 1.
	Potencjalne	
	1. C01.01 – wydobywanie piasku i żwirku. 2. H01 – zanieczyszczenia wód powierzchniowych (limnicznych, lądowych, morskich i słonawych). 3. I01 – problematyczne gatunki rodzime. 4. I02 – obce gatunki inwazyjne. 5. J02 – spowodowane przez człowieka zmiany stosunków wodnych. 6. J02.04.01 – zalewanie. 7. K01.02 – zamulenie. 8. K02.03 – eutrofizacja (naturalna). 9. M01.02 – susze i zmniejszenie opadów.	1. Wdrożenie wydobycia może spowodować wielkoskalowe zmiany układu hydrologicznego, a w konsekwencji degradację lub zanik siedliska na obu stanowiskach. 2. W efekcie spływów powierzchniowych z otaczających zbiornik (na niewielkim fragmencie) pól i łąk do płatu siedliska mogą przedostawać się nadmierne zasoby potasu, azotu i fosforu powodując (powolny) wzrost trofii siedliska na stanowisku 1. 3. Zbiorniki w obrębie stanowiska 2 zarastane są przez roślinność naczyniową (makrofity) – ten naturalny proces może ograniczać powierzchnię dogodną dla rozwoju łąk ramienicowych. 4. W obrębie stanowiska 2 występuje liczna populacja moczarki kanadyjskiej <i>Elodea canadensis</i> oraz pałki wysmukłej <i>Typha laxmanii</i> , które mogą ograniczać powierzchnię dogodną dla rozwoju łąk ramienicowych. 5. Istnieje prawdopodobieństwo długotrwałych, znacznych zmian poziomu lustra wody w obrębie stanowiska 2 na skutek wlewów wód do zbiornika Kuźnica Warężyńska (zbiornik pełni m.in. funkcję retencyjną i przeciwpowodziową). Długotrwałe podwyższenie lustra wody

		<p>(lub jego obniżenie) wpłynie również na poziom wody w obrębie oczek wodnych i wywoła zmiany negatywnie wpływające na gatunki charakterystyczne dla siedliska.</p> <p>Na stanowisku 2 i w jego otoczeniu obserwowane są okresowe wahania poziomu wód (z ogólną tendencją do ich obniżania), które mogą ograniczyć zasięg zbiorników wodnych stanowiących siedlisko łąk ramienicowych.</p> <p>6. Wlewy wód powodziowych Czarnej Przemszy i Trzebyczki lub inne istotne modyfikacje obecnego poziomu lustra wody (obniżenie lub podwyższenie) w obrębie zbiornika Kuźnica Warężyńska mogą w przyszłości eliminować – jeżeli wystąpią i będą się utrzymywały przez dłuższy okres – gatunki charakterystyczne dla siedliska, w szczególności duże, wieloletnie ramienice (np. <i>Chara polyacantha</i>, <i>Nitellopsis obtusa</i>). Ponadto wlewy wód powodziowych Czarnej Przemszy i Trzebyczki niosą znaczne ładunki fosforu co może przyczyniać się do negatywnych zmian chemizmu wód zbiornika.</p> <p>7. Powolne osadzanie się materii organicznej na dnie zbiornika może utrudniać rozwój właściwej dla siedliska roślinności. Zjawisko ma obecnie charakter marginalny.</p> <p>8. Akumulacja materii organicznej pochodzącej z obumierających szczątków roślin może powodować wzrost żyzności wód zbiornika.</p> <p>9. Długotrwałe okresy susz mogą powodować wysychanie siedliska na stanowisku 2 i zmniejszanie jego powierzchni.</p>
<p>7140 Torfowiska przejściowe i trzęsawiska (przeważnie z roślinnością z <i>Scheuchzeria-Caricetea</i>)</p>	<p>Istniejące</p> <ol style="list-style-type: none"> 1. G05.07 – niewłaściwie realizowane zadania ochronne lub ich brak. 2. I01 – obce gatunki inwazyjne. 3. I02 – problematyczne gatunki rodzime. 4. J02.03 – regulowanie (prostowanie) koryt rzecznych i zmiana przebiegu koryt rzecznych. 5. J03.01 – zmniejszenie lub utrata określonych cech siedliska. 6. K02.01 – zmiana składu 	<ol style="list-style-type: none"> 1. Brak realizacji zabiegów ochronnych (systematycznego, kośnego usuwania młodych krzewów i drzew oraz ekspansywnych bylin) sprzyja rozwojowi niepożądanych gatunków roślin i przyczynia się do zmniejszenia powierzchni dogodnej dla rozwoju taksonów charakterystycznych dla siedliska. 2. Na stanowisku zidentyfikowano obecność pojedynczych osobników czeremchy amerykańskiej <i>Prunus serotina</i>, które (w marginalnym stopniu) ograniczają dostępność światła dla gatunków charakterystycznych dla siedliska. 3. Ekspansywne, silne konkurencyjnie byliny

	gatunkowego (sukcesja).	<p>(trzcina pospolita <i>Phragmites australis</i>, trzęślica modra <i>Molinia caerulea</i>), krzewy oraz drzewa powodują zaburzenia w strukturze siedliska (zmniejszenie udziału gatunków charakterystycznych, wzrost fragmentacji, przesuszenie na skutek poboru znacznych zasobów wody przez krzewy i drzewa).</p> <p>4. Przełożenie koryta rzeki Trzebyczki spowodowało negatywne zmiany stosunków wodnych na stanowisku: odcięcie doliny od wód rzeki płynącej dawnym korytem oraz od wiosennych zalewów i powodzi (które swoim zasięgiem obejmowały również płat siedliska). Obecnie niemal wyschnięte koryto powoduje dodatkowy drenaż w osi doliny po zaniku rzeki i tym samym wpływa na wzrost zakwaszenia zbiorowisk i przechodzenie z zasilania gruntowego na opadowe.</p> <p>5. Ekspansja dużych bylin (trzciny pospolitej <i>Phragmites australis</i>, trzęślicy modrej <i>Molinia caerulea</i>), krzewów i drzew zagraża spójności siedliska (prowadzi do jego fragmentacji).</p> <p>6. Ekspansja dużych bylin (w szczególności trzciny pospolitej <i>Phragmites australis</i> i trzęślicy modrej <i>Molinia caerulea</i>), krzewów i drzew powoduje systematyczne pogorszenie warunków świetlnych na stanowisku i prowadzi do powolnego ustępowania gatunków charakterystycznych dla siedliska.</p>
	Potencjalne	<p>1. C01.03 – wydobywanie torfu.</p> <p>2. H02 – zanieczyszczenie wód podziemnych (źródła punktowe i rozproszone).</p> <p>3. J02 – spowodowane przez człowieka zmiany stosunków wodnych.</p> <p>4. J02.01 – zasypywanie terenu, melioracje i osuszanie – ogólnie.</p> <p>5. J02.07 – pobór z wód podziemnych.</p> <p>6. M01.02 – susze i zmniejszenie opadów.</p> <p>1. Istnieje potencjalne ryzyko wydobywania torfu ze stanowiska (które spowodowałyby zanik siedliska na skutek zniszczenia mechanicznego i przesuszenia), jednak w związku ze stosunkową niewielką miąższością złoża, a przede wszystkim z powodu objęcia terenu ochroną w postaci użytku ekologicznego wystąpienie tego zjawiska jest mało prawdopodobne.</p> <p>2. Istnieje potencjalne ryzyko zanieczyszczenia wód podziemnych zasilających przedmiotowy płat siedliska (ze źródeł komunalnych lub przemysłowych), które mogłoby wywołać zmianę chemizmu podłoża (a w efekcie doprowadzić do zaniku siedliska).</p> <p>3. Stanowisko znajduje się na skraju leja depresyjnego wyrobiska piasku Kuźnica Warężyńska, dodatkowo teren może być</p>

		<p>intensywnie odwadniany przy udziale ujęć wody pitnej (studnie głębinowe) dla Dąbrowy Górniczej, które zlokalizowane są w jego sąsiedztwie. Może to prowadzić do obniżenia poziomu wód gruntowych i przesuszenia siedliska.</p> <p>4. Istnieje potencjalne ryzyko osuszenia torfowiska poprzez wybudowanie rowów odwadniających na jego terenie.</p> <p>5. Zwiększenie poboru wód podziemnych z otoczenia stanowiska wywołać może negatywne zmiany układu hydrologicznego, które sprzyjać będą dalszemu rozwojowi ekspansji niepożądanych gatunków i mogą przyczynić się do zaniku siedliska.</p> <p>6. Coraz częściej występujące długotrwałe okresy susz mogą sprzyjać przesychaniu siedliska i wkraczaniu gatunków niepożądanych.</p>
<p>7230 Górskie i nizinne torfowiska zasadowe o charakterze młak, turzycowisk i mechowisk</p>	<p>Istniejące</p> <ol style="list-style-type: none"> 1. G05.07 – niewłaściwie realizowane zadania ochronne lub ich brak. 2. I01 – obce gatunki inwazyjne. 3. I02 – problematyczne gatunki rodzime, K02.01 – zmiana składu gatunkowego (sukcesja). 4. J02 – spowodowane przez człowieka zmiany stosunków wodnych. 5. J02.01.02 – osuszanie terenów morskich, ujściowych, bagiennych. 6. J03.01 – zmniejszenie lub utrata określonych cech siedliska. 	<ol style="list-style-type: none"> 1. Brak realizacji zabiegów ochronnych (systematycznego, kośnego usuwania młodych krzewów i drzew oraz ekspansywnych bylin) sprzyja rozwojowi niepożądanych gatunków roślin i przyczynia się do zmniejszenia powierzchni dogodnej dla rozwoju taksonów charakterystycznych dla siedliska na stanowiskach 2, 3 i 4. 2. Na stanowiskach 2, 3 i 4 zidentyfikowano obecność pojedynczych osobników kilku gatunków inwazyjnych (czeremchy amerykańskiej <i>Prunus serotina</i>, astra nowobelgijskiego <i>Aster novi-belgii</i>, nawłoci wąskolistnej <i>Solidago graminifolia</i>, nawłoci późnej <i>Solidago gigantea</i>), które (w marginalnym stopniu) ograniczają dostępność światła dla taksonów charakterystycznych dla siedliska. 3. Na stanowiskach 2, 3 i 4 występują silnie konkurencyjnie byliny (takie jak trzcina pospolita <i>Phragmites Australis</i>, trzęślica modra <i>Molinia caerulea</i>, pałka wysmukła <i>Typha laxmannii</i>) oraz krzewy i drzewa powodujące zaburzenia w strukturze siedliska (zmniejszenie udziału gatunków charakterystycznych, wzrost fragmentacji, przesuszenie na skutek poboru znacznych zasobów wody przez krzewy i drzewa). Ponadto ekspansja dużych bylin (w szczególności trzciny pospolitej <i>Phragmites australis</i>), krzewów i drzew powoduje systematyczne pogorszenie

		<p>warunków świetlnych na stanowiskach 2, 3 i 4, prowadząc do powolnego ustępowania gatunków charakterystycznych dla siedliska.</p> <p>4. Wielkoskalowe zaburzenie układu hydrologicznego objawia się powolnym zmniejszaniem wydajności wypływów wód ze skarpy, które zasilają siedlisko na stanowiskach 2, 3 i 4. Prowadzi to do przesuszenia siedliska.</p> <p>5. W otoczeniu stanowisk 3 i 4 zlokalizowane są rowy odwadniające. Spowodowały one obniżenie poziomu wód na stanowiskach i przyczyniły się do nasilenia ekspansji niepożądanego rośliności. Obecnie również pełnią taką rolę, jednak na skutek znacznego zmniejszenia drożności nasilenie procesu jest mniejsze.</p> <p>6. Wzrost pokrycia terenu przez krzewy i drzewa zagraża spójności siedliska prowadząc do jego powolnej fragmentacji na stanowiskach 2, 3 i 4.</p>
	Potencjalne	
	<ol style="list-style-type: none"> 1. B01 – zalesianie terenów otwartych. 2. C01.01 – wydobywanie piasku i żwiru. 3. C01.03 – wydobywanie torfu. 4. E01.03 – zabudowa rozproszona. 5. H02 – zanieczyszczenie wód podziemnych (źródła punktowe i rozproszone). 6. J02 – spowodowane przez człowieka zmiany stosunków wodnych. 7. J02.04.01 – zalewanie. 8. M01.02 – susze i zmniejszenie opadów. 	<ol style="list-style-type: none"> 1. Istnieje potencjalne ryzyko celowego zalesienia dna zbiornika piaskowni, w tym miejsca występowania siedliska przyrodniczego 7230; przyspieszyłoby to zanik cennej roślinności torfowiskowej na stanowiskach 2, 3 i 4. 2. Wznowienie wydobywania piasku (na terenie objętym aktualną koncesją) w sposób drastyczny mogłoby spowodować zmianę stosunków wodnych i przyczyniłoby się do zaniku siedliska na stanowiskach 2, 3 i 4 (w efekcie zaniku gatunków charakterystycznych, silnie związanych z dobrze uwodnionym podłożem). 3. Istnieje potencjalne ryzyko wydobywania torfu ze stanowiska (które spowodowałoby zanik siedliska na skutek zniszczenia mechanicznego i przesuszenia). 4. Istnieje potencjalne ryzyko objęcia stanowisk 2, 3 i 4 zabudową (jednorodziną, letniskową, rekreacyjną, etc.), która mogłoby spowodować zanik siedliska lub przynajmniej pogorszenie warunków hydrologicznych (wykopy podczas budowy mogą powodować obniżenie poziomu wód). Mogłaby również przyczynić się do jego zanieczyszczenia (nieszczelne szamba). 5. Istnieje potencjalne ryzyko zanieczyszczenia wód podziemnych

		<p>zasilających płyty siedliska na stanowiskach 2, 3 i 4 (ze źródeł komunalnych lub przemysłowych), które mogłyby wywołać zmianę chemizmu podłoża (a w efekcie doprowadzić do zaniku siedliska).</p> <p>6. Istnieje potencjalne ryzyko osuszenia siedliska na stanowiskach 2, 3 i 4 w efekcie wielu różnych działań realizowanych przez człowieka. Do najbardziej prawdopodobnych zaliczyć należy: budowę kolejnych rowów odwadniających, ponowną eksploatację piasków w obrębie wyrobiska, zmiany poziomu wody w zbiorniku Kuźnica Warężyńska i nadmierny pobór wód gruntowych z otoczenia stanowisk.</p> <p>7. Zbiornik Pogoria IV (Kuźnica Warężyńska) pełni rolę przeciwpowodziową. W przypadku przekierowywania i wpuszczania do niego znacznych zasobów wody (np. w okresie występowania fal powodziowych) doszłoby do podniesienia lustra wody, które wiązałoby się z bardzo prawdopodobnym zalaniem (podtopieniem) siedliska na stanowisku 2. Zjawisko to, jeżeli utrzymywałoby się przez dłuższy okres (powyżej kilku dni) mogłoby spowodować znaczne zmiany w strukturze roślinności siedliska i mogłoby przyczynić się do wzrostu żyzności podłoża (w efekcie akumulacji osadów organicznych).</p> <p>8. Coraz częściej występujące długotrwałe okresy susz mogą sprzyjać przesychaniu siedliska i wkraczaniu gatunków niepożądanych.</p>
<p>6216 haczykowiec błyszczący <i>Hamatocaulis vernicosus</i></p>	<p>Istniejące</p> <ol style="list-style-type: none"> 1. G05.07 – niewłaściwie realizowane działania ochronne lub ich brak. 2. I01 – obce gatunki inwazyjne. 3. I02 – problematyczne gatunki rodzime, J03.01 – zmniejszenie lub utrata określonych cech siedliska, K02.01 – zmiana składu gatunkowego (sukcesja). 4. J02 – spowodowane przez człowieka zmiany stosunków wodnych. 	<ol style="list-style-type: none"> 1. Brak realizacji zabiegów ochronnych (systematycznego, kośnego usuwania młodych krzewów i drzew oraz ekspansywnych bylin) sprzyja rozwojowi niepożądanych gatunków roślin i przyczynia się do zmniejszenia powierzchni dogodnej dla rozwoju haczykowca błyszczącego. 2. Na stanowisku zidentyfikowano obecność pojedynczych osobników czeremchy amerykańskiej <i>Prunus serotina</i>, które (w marginalnym stopniu) ograniczają dostępność światła dla <i>Hamatocaulis vernicosus</i>. 3. Ekspansywne, silne konkurencyjnie

	<p>5. J02.03 – regulowanie (prostowanie) koryt rzecznych i zmiana przebiegu koryt rzecznych.</p>	<p>byliny (trzcina pospolita <i>Phragmites Australis</i>, trzęślica modra <i>Molinia caerulea</i>), krzewy oraz drzewa powodują zaburzenia w strukturze siedliska (wzrost fragmentacji, przesuszenie na skutek poboru znacznych zasobów wody przez krzewy i drzewa i in.). Ponadto ekspansja dużych bylin (w szczególności trzciny pospolitej <i>Phragmites australis</i> i trzęślicy modrej <i>Molinia caerulea</i>), krzewów i drzew powoduje systematyczne pogorszenie warunków świetlnych na stanowisku i prowadzi do powolnego ustępowania gatunku. Równocześnie intensywny rozwój silniejszych konkurencyjnie torfowców (<i>Sphagnum</i> spp.) powoduje powolne, ale systematyczne wypieranie haczykowca błyszczącego.</p> <p>4. Stanowisko znajduje się na skraju leja depresyjnego wyrobiska piasku Kuźnica Warężyńska, który prowadzi do obniżenia poziomu wód gruntowych i przesuszenia siedliska gatunku.</p> <p>5. Przełożenie koryta rzeki Trzebyczki spowodowało negatywne zmiany stosunków wodnych na stanowisku: odcięcie doliny od wód rzeki płynącej dawnym korytem oraz od wiosennych zalewów i powodzi (które swoim zasięgiem obejmowały również płat siedliska gatunku). Obecnie niemal wyschnięte koryto powoduje dodatkowy drenaż w osi doliny po zaniku rzeki i tym samym wpływa na wzrost zakwaszenia zbiorowisk i przechodzenie z zasilania gruntowego na opadowe.</p>
	<p>Potencjalne</p> <p>1. C01.03 – wydobywanie torfu.</p> <p>2. H02 – zanieczyszczenie wód podziemnych (źródła punktowe i rozproszone).</p> <p>3. J02.01 – zasypywanie terenu, melioracje i osuszanie – ogólnie.</p> <p>4. J02.07 – pobór wód z wód podziemnych.</p> <p>5. M01.02 – susze i zmniejszenie opadów</p>	<p>1. Istnieje potencjalne ryzyko wydobywania torfu ze stanowiska (które spowodowałoby zanik siedliska gatunku na skutek zniszczenia mechanicznego i przesuszenia), jednak w związku ze stosunkową niewielką miąższością złoża, a przede wszystkim z powodu objęcia terenu ochroną w postaci użytku ekologicznego wystąpienie zjawiska jest mało prawdopodobne.</p> <p>2. Istnieje potencjalne ryzyko zanieczyszczenia wód podziemnych zasilających przedmiotowy płat siedliska gatunku (ze źródeł komunalnych lub przemysłowych), które mogłoby wywołać zmianę chemizmu podłoża (a w efekcie doprowadzić do zaniku haczykowca</p>

		<p>błyszczącego).</p> <ol style="list-style-type: none"> 3. Istnieje potencjalne ryzyko osuszenia torfowiska poprzez wybudowanie rowów odwadniających na jego terenie (szanse na wystąpienie zjawiska są marginalne – teren objęty jest ochroną w postaci użytku ekologicznego) lub w jego otoczeniu (szczególnie północnym – grunty nieobjęte powierzchniowymi formami ochrony przyrody, wystąpienie zjawiska jest prawdopodobne). 4. Zwiększenie poboru wód podziemnych z otoczenia stanowiska wywoływać będzie negatywne zmiany układu hydrologicznego, które sprzyjać mogą dalszemu rozwojowi ekspansji niepożądanych gatunków i mogą przyczynić się do zaniku siedliska. 5. Coraz częściej występujące długotrwałe okresy susz mogą sprzyjać przesuszaniu siedliska gatunku i wkraczaniu gatunków niepożądanych.
1903 lipiennik Loesela <i>Liparis loeselii</i>	Istniejące	<ol style="list-style-type: none"> 1. Brak realizacji zabiegów ochronnych (systematycznego, kośnego usuwania młodych krzewów i drzew oraz ekspansywnych bylin) sprzyja rozwojowi niepożądanych gatunków roślin i przyczynia się do zmniejszenia powierzchni dogodnej dla rozwoju lipiennika Loesela. 2. Pojedyncze osobniki czeremchy amerykańskiej <i>Prunus serotina</i>, astra nowobelgijskiego <i>Aster novi-belgii</i>, nawłoci wąskolistnej <i>Solidago graminifolia</i>, nawłoci późnej <i>Solidago gigantea</i>, które (w marginalnym stopniu) ograniczają dostępność światła dla taksonów charakterystycznych dla siedliska na stanowiskach 2–5. 3. Na stanowiskach 2–5 występują – stosunkowo nielicznie – silne konkurencyjnie byliny (trzcina pospolita <i>Phragmites Australis</i>, pałka wysmukła <i>Typha laxmannii</i>, trzęślica modra <i>Molinia caerulea</i>) oraz krzewy i drzewa powodujące zaburzenia w strukturze siedliska (wzrost ocienienia, zmniejszenie udziału gatunków charakterystycznych, wzrost fragmentacji siedliska, przesuszenie na skutek poboru znacznych zasobów wody przez krzewy i drzewa, ograniczenie dostępności światła, ograniczenie powierzchni mikrosiedlisk dogodnych dla lipiennika Loesela <i>Liparis</i>

		<p><i>loeselii</i>).</p> <p>4. Wielkoskalowe zaburzenie układu hydrologicznego objawia się powolnym zmniejszaniem wydajności wypływów wód ze skarp, które zasilają siedlisko gatunku. Stanowisko 5 znajduje się na skraju leja depresyjnego wyrobiska piasku Kuźnica Warężyńska.</p> <p>5. W otoczeniu stanowisk 3 i 4 zlokalizowane są rowy odwadniające powstałe przed kilkoma laty. Spowodowały one obniżenie poziomu wód na stanowisku i przyczyniły się do nasilenia ekspansji niepożądanego rośliności. Obecnie również pełnią taką rolę, jednak na skutek znacznego zmniejszenia drożności nasilenie procesu jest mniejsze.</p> <p>6. Przełożenie koryta rzeki Trzebyczki spowodowało negatywne zmiany stosunków wodnych na stanowisku: odcięcie doliny od wód rzeki płynącej dawnym korytem oraz od wiosennych zalewów i powodzi (które swoim zasięgiem obejmowały również płaty siedliska gatunku). Obecnie niemal wyschnięte koryto powoduje dodatkowy drenaż w osi doliny po zaniku rzeki i tym samym wpływa na wzrost zakwaszenia zbiorowisk i przechodzenie z zasilania gruntowego na opadowe.</p>
	<p>Potencjalne</p> <ol style="list-style-type: none"> 1. B01 – zalesianie terenów otwartych. 2. C01.01 – wydobywanie piasku i żwiru. 3. C01.03 – wydobywanie torfu. 4. E01.03 – zabudowa rozproszona. 5. H02 – zanieczyszczenie wód podziemnych (źródła punktowe i rozproszone). 6. J02 – spowodowane przez człowieka zmiany stosunków wodnych. 7. J02.01 – zasypywanie terenu, melioracje i osuszanie – ogólnie. 8. J02.04.01 – zalewanie. 9. J02.07 – pobór wód z wód podziemnych. 10.M01.02 – susze i zmniejszenie opadów. 	<ol style="list-style-type: none"> 1. Istnieje potencjalne ryzyko celowego zalesienia dna zbiornika piaskowni, w tym stanowisk 2–4 <i>Liparis loeselii</i>; działanie to doprowadziłoby do znacznego pogorszenia warunków świetlnych i spowodowało ustępowanie tego światłoządnego przedstawiciela rodziny storczykowatych. 2. Wznowienie wydobywania piasku (na terenie objętym aktualną koncesją) w sposób drastyczny mogłoby spowodować zmianę stosunków wodnych w granicach całej enklawy obszaru Natura 2000 i przyczyniłoby się do eksterminacji gatunku (z powodu obniżenia uwodnienia podłoża) na stanowiskach 2–3. 3. Istnieje potencjalne ryzyko wydobywania torfu ze stanowiska 5 (które spowodowałoby zanik gatunku na skutek zniszczenia mechanicznego i przesuszenia), jednak w związku ze stosunkową niewielką miąższością złoża,

		<p>a przede wszystkim z powodu objęcia terenu ochroną w postaci użytku ekologicznego wystąpienie zjawiska jest mało prawdopodobne.</p> <ol style="list-style-type: none"> 4. Istnieje potencjalne ryzyko objęcia stanowisk 2–4 zabudową (jednorodzinną, letniskową, rekreacyjną, etc.), która mogłaby spowodować zanik siedliska gatunku lub przynajmniej pogorszenie warunków hydrologicznych (wykopy podczas budowy będą powodowały obniżenie poziomu wód). Mogłaby również przyczynić się do jego zanieczyszczenia (nieszczelne szamba). 5. Istnieje potencjalne ryzyko zanieczyszczenia wód podziemnych zasilających płaty siedliska gatunku na stanowiskach 2–5 (ze źródeł komunalnych lub przemysłowych), które mogłoby wywołać zmianę chemizmu podłoża (a w efekcie doprowadzić do zaniku lipiennika Loesela). 6. Istnieje potencjalne ryzyko osuszenia siedliska na stanowiskach 2–4 w efekcie wielu różnych działań realizowanych przez człowieka. Do najbardziej prawdopodobnych zaliczyć należy: budowę kolejnych rowów odwadniających, ponowną eksploatację piasków w obrębie wyrobiska, zmiany poziomu wody w zbiorniku Kuźnica Warężyńska i nadmierny pobór wód gruntowych z otoczenia stanowisk. 7. Istnieje potencjalne ryzyko osuszenia torfowiska – siedliska gatunku na stanowisku 5 poprzez wybudowanie rowów odwadniających na jego terenie (szanse na wystąpienie zjawiska są marginalne – teren objęty jest ochroną w postaci użytku ekologicznego) lub w jego otoczeniu (szczególnie północnym – grunty nieobjęte powierzchniowymi formami ochrony przyrody, wystąpienie zjawiska jest prawdopodobne). 8. Zbiornik Pogoria IV (Kuźnica Warężyńska) pełni rolę przeciwpowodziową. W przypadku spuszczenia do niego znacznych zasobów wody doszłoby do podniesienia lustra wody, które wiązałoby się z bardzo prawdopodobnym zalaniem (podtopieniem) siedliska na stanowisku 2. Zjawisko to, jeżeli utrzymywałoby się przez dłuższy okres (powyżej kilku dni) mogłoby spowodować znaczne zmiany
--	--	--

		<p>w strukturze roślinności siedliska i mogłoby przyczynić się do wzrostu żyzności podłoża (w efekcie akumulacji osadów organicznych).</p> <p>9. Zwiększenie poboru wód podziemnych z otoczenia stanowiska 5 może wywołać negatywne zmiany układu hydrologicznego, które sprzyjać będą dalszemu rozwojowi ekspansji niepożądanych gatunków i mogą przyczynić się do zaniku siedliska.</p> <p>10. Coraz częściej występujące długotrwałe okresy susz mogą sprzyjać przesychaniu siedliska i wkraczaniu gatunków niepożądanych.</p>
--	--	---

Załącznik nr 4
do zarządzenia Regionalnego Dyrektora Ochrony
Środowiska w Katowicach
z dnia 31 marca 2020 r.

Cele działań ochronnych

Lp.	Przedmiot ochrony	Cele działań ochronnych
1.	3130 Brzegi lub osuszane dna zbiorników wodnych ze zbiorowiskami z <i>Littorelletea</i> , <i>Isoëto-Nanojuncetea</i>	Utrzymanie na poziomie właściwym (FV) obecnego stanu ochrony siedliska.
2.	3140 Twardowodne oligo- i mezotroficzne zbiorniki wodne z podwodnymi łąkami ramienic (<i>Charetea</i>)	Utrzymanie siedliska w obszarze oraz poprawa oceny parametru „perspektywy ochrony” z U1 do poziomu właściwego (FV).
3.	7140 Torfowiska przejściowe i trzęsawiska (przeważnie z roślinnością z <i>Scheuchzerio-Caricetea</i>)	Poprawa stanu ochrony siedliska na stanowisku z U2 do poziomu niezadowolającego (U1), poprzez poprawę oceny parametru „specyficzna struktura i funkcje” z U2 do poziomu niezadowolającego (U1) i poprawę oceny parametru „perspektywy ochrony” z U1 do poziomu właściwego (FV).
4.	7230 Górskie i nizinne torfowiska zasadowe o charakterze młak, turzycowisk i mechowisk	Poprawa stanu ochrony siedliska z U2 do poziomu niezadowolającego (U1), poprzez poprawę oceny parametru „specyficzna struktura i funkcje” z U2 do poziomu niezadowolającego (U1).
5.	1393 haczykowiec błyszczący <i>Hamatocaulis vernicosus</i>	Utrzymanie gatunku w obszarze oraz poprawa oceny parametru „stan siedliska” z U2 do poziomu niezadowolającego (U1) i parametru „perspektywy ochrony” z U1 do poziomu właściwego (FV).
6.	1903 lipiennik Loesela <i>Liparis loeselii</i>	Utrzymanie na poziomie niezadowolającym (U1) obecnego stanu ochrony gatunku. Dla stanowisk 2 i 4: utrzymanie obecnego, niezadowolającego (U1) stanu ochrony i poprawa oceny parametru „perspektywy ochrony” na stanowiskach 2 i 4 z U1 do poziomu właściwego (FV). Dla stanowiska 3: utrzymanie obecnego, niezadowolającego (U1) stanu ochrony. Dla stanowiska 5: utrzymanie obecnego, złego (U2) stanu ochrony oraz poprawa oceny parametrów „stan siedliska” i „perspektywy ochrony” z U1 do poziomu właściwego (FV).

Załącznik nr 5
do zarządzenia Regionalnego Dyrektora Ochrony
Środowiska w Katowicach
z dnia 31 marca 2020 r.

Działania ochronne ze wskazaniem podmiotów odpowiedzialnych za ich wykonanie i obszarów ich wdrażania

Przedmiot ochrony	Działania ochronne		Obszar wdrażania	Podmiot odpowiedzialny za wykonanie
3130 Brzegi lub osuszone dna zbiorników wodnych ze zbiorowiskami z <i>Littorelletea</i> , <i>Isoëto-Nanojuncetea</i>	Nr	Działania dotyczące ochrony czynnej siedliska przyrodniczego		
	1.	Opracowanie koncepcji dotyczącej rekreacyjnego wykorzystania Zbiornika Kuźnica Warężyńska.	Wybrzeże zbiornika Kuźnica Warężyńska w obrębie granic obszaru Natura 2000	Właściciele, zarządcy gruntów i inne zainteresowane jednostki, na podstawie umowy lub porozumienia z RDOŚ w Katowicach
	2.	Zaprojektowanie, wykonanie i ustawienie trzech tablic informujących o wartościach przyrodniczych terenu.	Przy głównych wejściach do obszaru – od północy, od południa oraz od ul. Krynicznej	RDOŚ w Katowicach na podstawie umowy lub porozumienia z właścicielami i zarządcami gruntów
	3.	Utrzymanie obecnych stosunków wodnych i powstrzymanie się od modyfikacji przy uwzględnieniu obowiązujących i koniecznych ze względów hydrotechnicznych oraz ochrony przeciwpowodziowej zapisów pozwolenia wodnoprawnego oraz instrukcji gospodarowania wodą dla Zbiornika Kuźnica Warężyńska - należy podjąć wszelkie możliwe kroki, aby okres występowania zaburzeń poziomu wody w zbiorniku w stosunku do normalnego poziomu piętrzenia został maksymalnie skrócony.	W obszarze Natura 2000	Właściciele i zarządcy gruntów na podstawie umowy lub porozumienia z RDOŚ w Katowicach, PGW Wody Polskie (w zakresie gospodarowania na Zbiorniku Kuźnica Warężyńska)
	Nr	Działania dotyczące monitoringu stanu przedmiotów ochrony oraz monitoringu realizacji celów działań ochronnych		
1.	Ocena parametrów stanu siedliska: powierzchnia siedliska, specyficzna struktura i funkcje, perspektywy ochrony. Wskaźniki struktury i funkcji podlegające ocenie to: – struktura przestrzenna płatów siedliska – gatunki charakterystyczne	Cały płat stanowiska {{(...)464e} 3130-1, miejsce wykonania pierwszego zdjęcia fitosocjologicznego: 50° 22' 25,0" N, 19° 12' 46,6" E, miejsce wykonania	RDOŚ w Katowicach lub GIOŚ w przypadku włączenia stanowisk do PMŚ	

		<ul style="list-style-type: none"> – gatunki dominujące – obce gatunki inwazyjne – gatunki ekspansywne roślin zielnych – udział dobrze zachowanych płatów siedliska. <p>Monitoring siedliska zgodnie z metodyką PMS (opisaną w przewodniku metodycznym).</p> <p>Badania należy przeprowadzić na wskazanych stanowiskach dwukrotnie w trakcie obowiązywania PZO, w równomiernych odstępach czasu, w okresie od 15 czerwca do 31 sierpnia.</p>	<p>drugiego zdjęcia fitosocjologicznego: 50° 22' 35,1" N, 19° 12' 49,4" E,</p> <p>miejsce wykonania trzeciego zdjęcia fitosocjologicznego: 50° 23' 12,6" N, 19° 13' 07,2" E.</p>	
3140 Twardowodne oligo- i mezotroficzne zbiorniki z podwodnymi łąkami ramienic (<i>Charetea</i>)	Nr	Działania dotyczące ochrony czynnej siedliska przyrodniczego		
	1.	Modyfikacja dotychczasowego sposobu prowadzenia gospodarki rybackiej poprzez promowanie zarybień zbiornika gatunkami drapieżnymi (szczupak, okoń, sandacz) oraz powstrzymanie się od zarybień karpem i amurem.	Zbiornik Kuźnica Warężyńska w granicach obszaru Natura 2000	Użytkownik obwodu rybackiego, właściciel wód, pod nadzorem Marszałka Województwa Śląskiego
	2.	Opracowanie koncepcji dotyczącej rekreacyjnego wykorzystania Zbiornika Kuźnica Warężyńska.	Wybrzeże zbiornika Kuźnica Warężyńska w obrębie granic obszaru Natura 2000	Właściciele, zarządcy gruntów i inne zainteresowane jednostki, na podstawie umowy lub porozumienia z RDOŚ w Katowicach
	3.	Zaprojektowanie, wykonanie i ustawienie trzech tablic informujących o wartościach przyrodniczych terenu.	Przy głównych wejściach do obszaru – od północy, od południa oraz od ul. Krynicznej	RDOŚ w Katowicach na podstawie umowy lub porozumienia z właścicielami i zarządcami gruntów
	4.	Utrzymanie obecnych stosunków wodnych i powstrzymanie się od modyfikacji przy uwzględnieniu obowiązujących i koniecznych ze względów hydrotechnicznych oraz ochrony przeciwpowodziowej zapisów pozwolenia wodnoprawnego oraz instrukcji gospodarowania wodą dla Zbiornika Kuźnica Warężyńska - należy podjąć wszelkie możliwe kroki, aby okres występowania zaburzeń poziomu wody w zbiorniku w stosunku do normalnego poziomu piętrzenia	W obszarze Natura 2000	Właściciele i zarządcy gruntów na podstawie umowy lub porozumienia z RDOŚ w Katowicach, PGW Wody Polskie (w zakresie gospodarowania na Zbiorniku Kuźnica Warężyńska)

		został maksymalnie skrócony.		
Nr	Działania dotyczące monitoringu stanu przedmiotów ochrony oraz monitoringu realizacji celów działań ochronnych			
1.	<p>Ocena parametrów stanu siedliska: powierzchnia siedliska, specyficzna struktura i funkcje, perspektywy ochrony. Wskaźniki struktury i funkcji podlegające ocenie to:</p> <ul style="list-style-type: none"> - struktura roślinności ramienicowej - gatunki charakterystyczne - gatunki wskazujące na degenerację siedliska, w tym obce gatunki inwazyjne - maksymalna głębokość występowania łąk ramienicowych - zasięg strefy świetlnej w jeziorze - odczyn wody - konduktywność - przewodnictwo elektrolityczne - plankton: fitoplankton - plankton: zooplankton. <p>Monitoring siedliska należy powtarzać zgodnie z metodyką PMŚ (opisaną w przewodniku metodycznym).</p> <p>Badania należy przeprowadzić na wskazanych stanowiskach dwukrotnie w trakcie obowiązywania PZO, w równomiernych odstępach czasu, w okresie od 1 lipca do 31 sierpnia.</p>	<p>Dwa transekty monitoringowe w obrębie stanowiska {{(...)d6a2} 3140-1.</p> <p>Transekt 1: miejsce wykonania pierwszego zdjęcia fitosocjologicznego: 50° 22' 15,74" N, 19° 12' 41,64" E, miejsce wykonania drugiego zdjęcia fitosocjologicznego: 50° 22' 14,66" N, 19° 12' 39,04" E, miejsce wykonania trzeciego zdjęcia fitosocjologicznego: 50° 22' 13,53" N, 19° 12' 35,75" E.</p> <p>Transekt 2: Miejsce wykonania pierwszego zdjęcia fitosocjologicznego: 50° 22' 24,56" N, 19° 12' 44,63" E, Miejsce wykonania drugiego zdjęcia fitosocjologicznego: 50° 22' 24,72" N, 19° 12' 38,86" E Miejsce wykonania trzeciego zdjęcia fitosocjologicznego: 50° 22' 24,82" N, 19° 12' 32,72" E. Całe stanowisko: {{(...)8e40} 3140-2 Miejsce wykonania pierwszego zdjęcia fitosocjologicznego: 50° 23' 08,11" N, 19° 13' 13,03" E Miejsce wykonania drugiego zdjęcia fitosocjologicznego: 50° 23' 13,06" N, 19° 13' 13,8" E.</p>	<p>RDOŚ w Katowicach lub GIOŚ w przypadku włączenia stanowiska do PMŚ</p>	

7140 Torfowiska przejściowe i trzęsawiska (przeważnie z roślinnością <i>Scheuchzerio-Caricetea</i>)	Nr	Działania dotyczące ochrony czynnej siedliska przyrodniczego oraz gatunków i ich siedlisk		
	1.	<p>Usunięcie drzew i krzewów z płatu siedliska wraz z usunięciem ekspansywnych bylin.</p> <p>Należy zredukować pokrycie roślinności krzewiastej i drzewiastej do maksimum 1% powierzchni siedliska.</p> <p>Zabieg należy przeprowadzić do 4. roku obowiązywania PZO, w okresie letnim, od 15 czerwca do 30 lipca, na całej powierzchni płatu siedliska. Obligatoryjnym elementem działania musi być usunięcie całej pozyskanej biomasy i jej utylizacja poza granicami obszaru Natura 2000.</p>	<p>Cała powierzchnia stanowiska 7140-1</p> <p>Gmina Dąbrowa Górnicza, obręb Dąbrowa Górnicza: 5, 9/2018.</p> <p>Gmina Dąbrowa Górnicza, obręb Ząbkowice: 210/3, 191/1, 199/2, 191/2, 209, 199/1, 197, 194, 195, 193, 192, 196, 198.</p>	RDOS w Katowicach na podstawie umowy lub porozumienia z właścicielami i zarządcami gruntów
	2.	<p>Systematyczne usuwanie pojawiającego się nalotu krzewów i drzew (działanie utrzymujące efekt usunięcia drzew i krzewów) połączone z ekstensywnym użytkowaniem kośnym (ograniczającym rozwój ekspansywnych bylin).</p> <p>Usuwanie pojawiającego się nalotu krzewów i drzew oraz koszenie torfowiska należy przeprowadzić dwukrotnie, w równych odstępach czasu (co 2-3 lata, po wykonaniu działania ochronnego polegającego na usunięciu zakrzaczeń i zadrzewień), w okresie letnim, od 15 czerwca do 30 lipca, na całej powierzchni płatów siedliska.</p> <p>Obligatoryjnym elementem działania musi być usunięcie całej pozyskanej biomasy i jej utylizacja poza granicami obszaru Natura 2000.</p>	<p>Cała powierzchnia stanowiska 7140-1</p> <p>Gmina Dąbrowa Górnicza, obręb Dąbrowa Górnicza: 5, 9/2018.</p> <p>Gmina Dąbrowa Górnicza, obręb Ząbkowice: 210/3, 191/1, 199/2, 191/2, 209, 199/1, 197, 194, 195, 193, 192, 196, 198.</p>	RDOS w Katowicach na podstawie umowy lub porozumienia z właścicielami i zarządcami gruntów
	3.	Utrzymanie obecnych stosunków wodnych w obrębie Bagna w Antoniowie i jego otoczenia (w tym dawnej doliny Trzebyczki) i powstrzymanie się od wprowadzania modyfikacji.	Cała enklawa obszaru Natura 2000 usytuowana w obrębie Bagna w Antoniowie	Właściciele i zarządcy gruntów na podstawie umowy lub porozumienia z RDOŚ w Katowicach
Nr	Działania dotyczące monitoringu stanu przedmiotów ochrony oraz monitoringu realizacji celów działań ochronnych			
1.	<p>Ocena parametrów stanu siedliska: powierzchnia siedliska, specyficzna struktura i funkcje, perspektywy ochrony.</p> <p>Wskaźniki struktury i funkcji podlegające</p>	<p>Transekt w obrębie stanowiska {(...)}f47e} 7140-1</p> <p>Początek transektu: 50° 22' 18,22" N,</p>	RDOS w Katowicach lub GIOŚ w przypadku włączenia stanowiska do	

		<p>ocenie to:</p> <ul style="list-style-type: none"> - gatunki charakterystyczne - gatunki dominujące - pokrycie i struktura gatunkowa mchów - obce gatunki inwazyjne - gatunki ekspansywne roślin zielnych - obecność krzewów i podrostu drzew - stopień uwodnienia - pozyskanie torfu - melioracje odwadniające. <p>Monitoring siedliska należy prowadzić zgodnie z metodyką PMŚ (opisaną w przewodniku metodycznym);</p> <p>Badania należy przeprowadzić na wskazanym stanowisku dwukrotnie w trakcie obowiązywania PZO, w równomiernych odstępach czasu, w okresie od 1 lipca do 31 sierpnia.</p>	<p>19° 14' 1,53" E Środek transektu: 50° 22' 17,43" N, 19° 13' 59,44" E Koniec transektu: 50° 22' 17,43" N, 19° 13' 59,44" E.</p>	PMŚ
7230 Górskie i nizinne torfowiska zasadowe o charakterze młak, turzycowisk i mechowisk	Nr	Działania dotyczące ochrony czynnej siedliska przyrodniczego		
	1.	<p>Usunięcie drzew i krzewów z płatów siedliska wraz z usunięciem ekspansywnych bylin.</p> <p>Należy zredukować pokrycie roślinności krzewiastej i drzewiastej do maksimum 1% powierzchni siedliska.</p> <p>Zabieg należy przeprowadzić do 4. roku obowiązywania PZO, w okresie letnim, od 15 czerwca do 30 lipca, na całej powierzchni płatów siedliska. Obligatoryjnym elementem działania musi być usunięcie całej pozyskanej biomasy i jej utylizacja poza granicami obszaru Natura 2000.</p>	<p>Cała powierzchnia stanowisk: {(...)}0a88} 7230-2; {(...)}34c5} 7230-3; {(...)}8076} 7230-4</p> <p>Gmina Dąbrowa Górnicza, obręb Marianki: 634/1.</p> <p>Gmina Dąbrowa Górnicza, obręb Ujejsce: 30/5, 34/1, 38/12, 38/13.</p> <p>Gmina Dąbrowa Górnicza, obręb Ujejsce: 146/4, 179, 113/3, 113/7, 146/6, 109/8, 113/8, 144/1, 148, 146/1, 1097, 113/1, 113/5, 146/2, 146/3, 1095, 112/4, 146/5, 147, 108, 113/4, 142/1, 145, 1087, 1085, 109/9, 180,</p>	RDOŚ w Katowicach na podstawie umowy lub porozumienia z właścicielami i zarządcami gruntów

		146/7, 113/2. Gmina Dąbrowa Górnicza, obręb Ujejsce: 212/3, 214/4, 214/7, 218/7, 221/12, 202, 213/2, 214/8, 212/2, 217/10, 218/4, 219/2, 220/10, 213/5, 214/2, 214/3, 213/3, 215/5, 217/8, 219/16, 219/18, 214/5, 215/4, 217/9, 218/3, 219/15, 219/17, 214/1, 215/6, 216/7, 218/6, 220/8, 220/6, 216/6, 214/6, 213/1, 212/1, 218/5, 213/4.	
2.	<p>Usunięcie drzew i krzewów z otoczenia płątów siedliska wraz z usunięciem ekspansywnych bylin.</p> <p>Należy zredukować pokrycie roślinności krzewiastej i drzewiastej do maksimum 5% powierzchni w otaczającym płąty siedliska buforze o szerokości do 20 m.</p> <p>Zabieg należy przeprowadzić do 4. roku obowiązywania PZO, w okresie letnim, od 15 czerwca do 30 lipca, na całej powierzchni płątów siedliska. Obligatoryjnym elementem działania musi być usunięcie całej pozyskanej biomasy i jej utylizacja poza granicami obszaru Natura 2000.</p>	<p>Bufor szerokości do 20 m od granic płątów: {(...)}0a88} 7230-2 (2,45 ha), {(...)}34c5} 7230-3 (3,47 ha), {(...)}8076} 7230-4 (2,86 ha).</p> <p>Gmina Dąbrowa Górnicza, obręb Ujejsce: 108, 114, 145, 147, 148, 179, 180, 201, 202, 1085, 1087, 1095, 1097, 34/1, 38/12, 42/1, 30/5, 109/8, 109/9, 110/1, 112/2, 112/3, 112/4, 113/1, 113/10, 113/2, 113/3, 113/4, 113/5, 113/7, 113/8, 113/9, 142/1, 144/1, 146/1, 146/2, 146/3, 146/4, 146/5, 146/6, 146/7, 203/1, 203/2, 212/1, 212/2, 212/3, 213/1, 213/2, 213/3, 213/4, 213/5, 214/1, 214/2, 214/3, 214/4, 214/5, 214/6, 214/7, 214/8, 215/4, 215/5, 215/6, 216/6, 216/7, 217/10, 217/8, 217/9, 218/3, 218/4, 218/5, 218/6, 218/7, 219/15, 219/16, 219/17,</p>	<p>RDOS w Katowicach na podstawie umowy lub porozumienia z właścicielami i zarządcami gruntów</p>

		219/18, 219/2, 220/10, 220/6, 220/8, 221/12, 221/13, 221/14, 38/13. Gmina Dąbrowa Górnicza, obręb Marianki: 634/1.	
3.	<p>Systematyczne usuwanie pojawiającego się nalotu krzewów i drzew (działanie utrzymujące efekt usunięcia drzew i krzewów) połączone z ekstensywnym użytkowaniem kośnym (ograniczającym rozwój ekspansywnych bylin).</p> <p>Usuwanie pojawiającego się nalotu krzewów i drzew oraz koszenie torfowiska należy przeprowadzić dwukrotnie, w równych odstępach czasu (co 2-3 lata, po wykonaniu wskazanego wyżej działania ochronnego polegającego na usunięciu zakrzaczeń i zadrzewień), w okresie letnim, od 15 czerwca do 30 lipca, na całej powierzchni płątów siedliska.</p> <p>Obligatoryjnym elementem działania musi być usunięcie całej pozyskanej biomasy i jej utylizacja poza granicami obszaru Natura 2000.</p>	<p>Płaty siedliska: {(...)}0a88} 7230-2; {(...)}34c5} 7230-3; {(...)}8076} 7230-4; wraz z buforem o szerokości do 20 m.</p> <p>Gmina Dąbrowa Górnicza, obręb Ujejsce: 146/4, 114, 212/3, 214/4, 214/7, 218/7, 221/12, 221/14, 38/13, 179, 202, 213/2, 214/8, 212/2, 217/10, 218/4, 219/2, 220/10, 113/3, 113/7, 113/9, 146/6, 38/12, 109/8, 112/2, 113/8, 144/1, 148, 203/2, 213/5, 214/2, 214/3, 146/1, 213/3, 215/5, 217/8, 219/16, 1097, 113/1, 113/5, 146/2, 146/3, 219/18, 214/5, 215/4, 217/9, 218/3, 219/15, 219/17, 112/3, 1095, 112/4, 113/10, 214/1, 215/6, 216/7, 218/6, 220/8, 221/13, 146/5, 147, 220/6, 108, 113/4, 142/1, 145, 1087, 110/1, 216/6, 214/6, 33, 1085, 201, 203/1, 213/1, 212/1, 218/5, 109/9, 30/5, 42/1, 180, 34/1, 146/7, 213/4, 113/2.</p> <p>Gmina Dąbrowa Górnicza, obręb Marianki: 634/1.</p>	RDOS w Katowicach na podstawie umowy lub porozumienia z właścicielami i zarządcami gruntów
4.	Utrzymanie obecnych stosunków wodnych i powstrzymanie się od	W obszarze Natura 2000	Właściciele i zarządcy gruntów

		<p>modyfikacji przy uwzględnieniu obowiązujących i koniecznych ze względów hydrotechnicznych oraz ochrony przeciwpowodziowej zapisów pozwolenia wodnoprawnego oraz instrukcji gospodarowania wodą dla Zbiornika Kuźnica Warężyńska - należy podjąć wszelkie możliwe kroki, aby okres występowania zaburzeń poziomu wody w zbiorniku w stosunku do normalnego poziomu piętrzenia został maksymalnie skrócony.</p>		<p>na podstawie umowy lub porozumienia z RDOŚ w Katowicach, PGW Wody Polskie (w zakresie gospodarowania na Zbiorniku Kuźnica Warężyńska)</p>
Nr	Działania dotyczące monitoringu stanu przedmiotów ochrony oraz monitoringu realizacji celów działań ochronnych			
1.	<p>Ocena parametrów stanu siedliska: powierzchnia siedliska, specyficzna struktura i funkcje, perspektywy ochrony. Wskaźniki struktury i funkcji podlegające ocenie to:</p> <ul style="list-style-type: none"> - gatunki charakterystyczne - gatunki dominujące - pokrycie i struktura gatunkowa mchów - obce gatunki inwazyjne - gatunki ekspansywne roślin zielnych - pH - ekspansja krzewów i podrostu drzew - stopień uwodnienia - pozyskanie torfu - melioracje odwadniające. <p>Monitoring siedliska należy prowadzić zgodnie z metodyką PMŚ (opisaną w przewodniku metodycznym).</p> <p>Badania należy przeprowadzić na wskazanych stanowiskach dwukrotnie w trakcie obowiązywania PZO, w równomiernych odstępach czasu, w okresie od 15 czerwca do 31 sierpnia.</p>	<p>Transekty w obrębie stanowisk: {(...)}0a88} 7230-2 początek transektu: 50° 22' 10,47" N, 19° 12' 52,49" E, środek transektu: 50° 22' 9,78" N, 19° 12' 54,76" E' koniec transektu: 50° 22' 8,59" N, 19° 12' 53,1" E.</p> <p>{(...)}34c5} 7230-3 początek transektu: 50° 23' 26,43" N, 19° 13' 0,91" E, środek transektu: 50° 23' 23,21" N, 19° 13' 1,26" E, koniec transektu: 50° 23' 20,42" N, 19° 12' 58,71" E.</p> <p>{(...)}8076} 7230-4 początek transektu: 50° 23' 59,27" N, 19° 13' 19,65" E, środek transektu: 50° 24' 1,43" N, 19° 13' 16,08" E, koniec transektu: 50° 24' 3,28" N, 19° 13' 12,88" E.</p>	<p>RDOŚ w Katowicach lub GIOŚ w przypadku włączenia stanowisk do PMŚ</p>	
6216 haczykowiec błyszczący <i>Hamatocaulis</i>	Nr	Działania dotyczące ochrony czynnej gatunku i jego siedliska		
	1.	Mechaniczne usuwanie mchów torfowców w rejonie występowania	10-15 powierzchni o wymiarach 1 x 1 m na stanowisku	RDOŚ w Katowicach na podstawie

<i>vernicosus</i>	<p>gatunku.</p> <p>W celu utworzenia mikrosiedlisk dogodnych dla rozwoju gatunku należy usunąć darnie mchów torfowców z otoczenia miejsc występowania tego gatunku – prace powinny zostać wykonane na 10-15 powierzchniach o wymiarach 1 x 1 m, rozmieszczonych równomiernie, zabieg powinien być poprzedzony oznaczeniem przez botanika miejsc występowania haczykowca błyszczącego bezpośrednio przed rozpoczęciem prac.</p> <p>Prace powinny zostać wykonane do 4. roku obowiązywania PZO, a następnie jednokrotnie powtórzone (poszczególne powierzchnie powinny zostać wyznaczone w nieco innych miejscach podczas ponawiania zabiegu).</p>	<p>{{(...) d065} 6216-1.</p> <p>Gmina Dąbrowa Górnicza, obręb Ząbkowice: 209.</p>	<p>umowy lub porozumienia z właścicielami i zarządcami gruntów</p>
Nr	Działania dotyczące monitoringu stanu przedmiotów ochrony oraz monitoringu realizacji celów działań ochronnych		
1.	<p>Ocena parametrów: populacja, siedlisko.</p> <p>Wskaźniki parametru populacja podlegające ocenie:</p> <ul style="list-style-type: none"> – powierzchnia darni, – typ rozmieszczenia, – liczba darni, – liczba (%) osobników generatywnych, – stan zdrowotny. <p>Wskaźniki parametru siedlisko podlegające ocenie:</p> <ul style="list-style-type: none"> – powierzchnia potencjalnego siedliska, – powierzchnia zajętego siedliska, – fragmentacja siedliska, – gatunki ekspansywne, – gatunki obce, inwazyjne, – ocienienie, – wysokość runi, – zwarcie runi lub runa, – uwodnienie terenu (wilgotność podłoża). <p>Monitoring gatunku zgodnie z metodyką PMS (opisaną w przewodniku metodycznym).</p> <p>Badania należy przeprowadzić na wskazanym stanowisku trzykrotnie w trakcie obowiązywania PZO, w równomiernych odstępach czasu, w okresie od 1 czerwca do 31 sierpnia.</p>	<p>Stanowisko {{(...)d065} 6216-1</p> <p>Miejsce wykonania zdjęcia fitosocjologicznego: 50° 22' 18,22" N, 19° 14' 1,53" E.</p>	<p>RDOŚ w Katowicach lub GIOŚ w przypadku ponownego włączenia stanowiska do PMS</p>

1903 lipiennik Loesela <i>Liparis loeselii</i>	Nr	Działania dotyczące ochrony czynnej gatunku i jego siedliska		
	1.	<p>Usunięcie drzew i krzewów z płatów siedliska gatunku niepokrywających się z płatami siedliska przyrodniczego 7230, wraz z usunięciem ekspansywnych bylin.</p> <p>Należy zredukować pokrycie roślinności krzewiastej i drzewiastej do maksimum 1% powierzchni siedliska gatunku.</p> <p>Zabieg należy przeprowadzić do 4. roku obowiązywania PZO, w okresie letnim, od 15 czerwca do 30 lipca, na całej powierzchni płatów siedliska.</p> <p>Obligatoryjnym elementem działania musi być usunięcie całej pozyskanej biomasy i jej utylizacja poza granicami obszaru Natura 2000.</p>	<p>Fragmenty stanowisk usytuowane poza płatami siedliska przyrodniczego 7230: {(...)}8fa6 1903-2 (powierzchnia zabiegów: 0,0341 ha); {(...)}2996 1903-3 (powierzchnia zabiegów: 0,5670 ha); {(...)}b810 1903-4 (powierzchnia zabiegów: 0,2533 ha).</p> <p>Gmina Dąbrowa Górnicza, obręb Ujejsce: 108, 1085, 109/1, 109/2, 109/3, 1095, 111, 112/1 112/2, 112/4, 113/1, 113/10, 113/2, 113/5, 113/7, 114, 1164, 142/1, 144/1, 145, 146/6, 146/7, 147, 148, 183, 203/4, 212/1, 219/17, 219/18, 220/6, 221/15, 221/16, 30/5, 38/13.</p>	<p>RDOŚ w Katowicach na podstawie umowy lub porozumienia z właścicielami i zarządcami gruntów</p>
2.	<p>Systematyczne usuwanie pojawiającego się nalotu krzewów i drzew (działanie utrzymujące efekt usunięcia drzew i krzewów) połączone z ekstensywnym użytkowaniem kośnym (ograniczającym rozwój ekspansywnych bylin) z płatów siedliska gatunku niepokrywających się z płatami siedliska przyrodniczego 7230.</p> <p>Usuwanie pojawiającego się nalotu krzewów i drzew oraz koszenie należy przeprowadzić dwukrotnie, w równych odstępach czasu (co 2-3 lata, po wykonaniu działania ochronnego polegającego na usunięciu zakrzaczeń i zadrzewień), w okresie letnim, od 15 czerwca do 30 lipca, na całej powierzchni płatów siedliska gatunku.</p>	<p>Fragmenty stanowisk usytuowane poza płatami siedliska przyrodniczego 7230: {(...)}8fa6 1903-2 (powierzchnia zabiegów: 0,0341 ha); {(...)}2996 1903-3 (powierzchnia zabiegów: 0,5670 ha); {(...)}b810 1903-4 (powierzchnia zabiegów: 0,2533 ha).</p> <p>Gmina Dąbrowa Górnicza, obręb Ujejsce: 108, 1085, 109/1, 109/2, 109/3, 1095,</p>	<p>RDOŚ w Katowicach na podstawie umowy lub porozumienia z właścicielami i zarządcami gruntów</p>	

	Obligatoryjnym elementem działania musi być usunięcie całej pozyskanej y i jej utylizacja poza granicami obszaru Natura 2000.	111, 112/1 112/2, 112/4, 113/1, 113/10, 113/2, 113/5, 113/7, 114, 1164, 142/1, 144/1, 145, 146/6, 146/7, 147, 148, 183, 203/4, 212/1, 219/17, 219/18, 220/6, 221/15, 221/16, 30/5, 38/13.	
3.	Utrzymanie obecnych stosunków wodnych i powstrzymanie się od modyfikacji przy uwzględnieniu obowiązujących i koniecznych ze względów hydrotechnicznych oraz ochrony przeciwpowodziowej zapisów pozwolenia wodnoprawnego oraz instrukcji gospodarowania wodą dla Zbiornika Kuźnica Warężyńska - należy podjąć wszelkie możliwe kroki, aby okres występowania zaburzeń poziomu wody w zbiorniku w stosunku do normalnego poziomu piętrzenia został maksymalnie skrócony.	W obszarze Natura 2000	Właściciele i zarządcy gruntów na podstawie umowy lub porozumienia z RDOŚ w Katowicach, PGW Wody Polskie (w zakresie gospodarowania na Zbiorniku Kuźnica Warężyńska)
4.	Usunięcie drzew i krzewów z płatów potencjalnego siedliska gatunku, wraz z usunięciem całej pozyskanej biomasy i jej utylizacją poza granicami obszaru Natura 2000. Należy zredukować pokrycie roślinności krzewiastej i drzewiastej do maksimum 1% powierzchni siedliska potencjalnego gatunku; Zabieg należy przeprowadzić do 4. roku obowiązywania PZO, w okresie letnim, od 15 czerwca do 30 lipca, na całej powierzchni płatów potencjalnego siedliska.	Cała powierzchnia potencjalnego siedliska lipiennika Loesela z wyłączeniem fragmentów pokrywających się z powierzchnią buforów wyznaczonych dookoła siedliska przyrodniczego. Łącznie niniejszymi zabiegami należy objąć powierzchnię 0,7753 ha. Gmina Dąbrowa Górnicza, obręb Ujejsce: 114, 113/3, 113/7, 113/9, 112/2, 113/8, 1096, 1097, 113/1, 113/5, 142/2, 112/3, 1095, 112/4, 113/10, 113/4, 142/1, 113/2.	RDOŚ w Katowicach na podstawie umowy lub porozumienia z właścicielami i zarządcami gruntów
5.	Systematyczne usuwanie pojawiającego się nalotu krzewów i drzew (działanie utrzymujące efekt usunięcia drzew i krzewów) połączone z ekstensywnym	Cała powierzchnia potencjalnego siedliska lipiennika Loesela z wyłączeniem	RDOŚ w Katowicach na podstawie umowy lub porozumienia

	<p>użytkowaniem kośnym (ograniczającym rozwój ekspansywnych bylin) z płatów potencjalnego siedliska gatunku.</p> <p>Usuwanie pojawiającego się nalotu krzewów i drzew oraz koszenie należy przeprowadzić dwukrotnie, w równych odstępach czasu (co 2-3 lata, po wykonaniu wskazanego wyżej działania ochronnego polegającego na usunięciu zakrzaczeń i zadrzewień), w okresie letnim, od 15 czerwca do 30 lipca, na całej powierzchni płatów potencjalnego siedliska gatunku.</p> <p>Obligatoryjnym elementem działania musi być usunięcie całej pozyskanej biomasy i jej utylizacja poza granicami obszaru Natura 2000.</p>	<p>fragmentów pokrywających się z powierzchnią buforów wyznaczonych dookoła siedliska przyrodniczego.</p> <p>Łącznie niniejszymi zabiegami należy objąć powierzchnię 0,7753 ha.</p> <p>Gmina Dąbrowa Górnicza, obręb Ujejsce: 114, 113/3, 113/7, 113/9, 112/2, 113/8, 1096, 1097, 113/1, 113/5, 142/2, 112/3, 1095, 112/4, 113/10, 113/4, 142/1, 113/2</p>	<p>z właścicielami i zarządcami gruntów</p>
6.	<p>Zatamowanie punktowe lub całkowite zasypanie wykopów w obrębie północno-wschodniej części wyrobiska Kuźnica Warężyńska, wykonanych nielegalnie na przełomie 2009/2010 r.</p>	<p>Gmina Dąbrowa Górnicza, obręb Ujejsce: 183, 202, 1163, 1164, 203/1, 203/3, 203/4, 203/5, 214/4, 214/5, 216/6, 217/8, 217/10, 219/15, 219/17.</p>	<p>RDOS w Katowicach na podstawie umowy lub porozumienia z właścicielami i zarządcami gruntów</p>
Nr	<p>Działania dotyczące monitoringu stanu przedmiotów ochrony oraz monitoringu realizacji celów działań ochronnych</p>		
1.	<p>Ocena parametrów: populacja, siedlisko. Wskaźniki parametru populacja podlegające ocenie:</p> <ul style="list-style-type: none"> - liczebność osobników, - struktura populacji, - stan zdrowotny. <p>Wskaźniki parametru siedlisko podlegające ocenie:</p> <ul style="list-style-type: none"> - powierzchnia potencjalnego siedliska, - powierzchnia zajętego siedliska, - fragmentacja siedliska, - stopień zarośnięcia siedliska przez roślinność drzewiastą i krzewiastą, - wysokie byliny/gatunki ekspansywne – konkurencyjne, - wysokość runi, - grubość wołoku, - miejsca do kiełkowania, - stopień uwodnienia. <p>Monitoring gatunku należy</p>	<p>Stanowiska: {{(...)8fa6}} 1903-2, miejsce wykonania zdjęcia fitosocjologicznego: 50° 22' 9,78" N, 19° 12' 54,76" E, {{(...)2996}} 1903-3, miejsce wykonania zdjęcia fitosocjologicznego: 50° 23' 23,21" N, 19° 13' 1,26" E, {{(...)b810}} 1903-4, miejsce wykonania zdjęcia fitosocjologicznego: 50° 24' 1,43" N, 19° 13' 16,08" E, {{(...)93d2}} 1903-5,</p>	<p>RDOS w Katowicach i/lub GIOŚ w przypadku dalszego monitorowania gatunku na dwóch stanowiskach w obrębie wyrobiska Kuźnica Warężyńska w ramach PMS i włączenia nowych stanowisk do PMS</p>

	<p>przewodnik</p> <p>proceeding according to the methodology of PMS (described in the methodology).</p> <p>Research should be conducted at the indicated sites twice during the PZO, at regular intervals of time, from June 15 to August 31.</p>	<p>location of the phytosociological survey: 50° 22' 16,6" N, 19° 13' 58,2" E.</p>	
--	---	--	--

Załącznik nr 6
do zarządzenia Regionalnego Dyrektora Ochrony
Środowiska w Katowicach
z dnia 31 marca 2020 r.

Wskazania do zmian w istniejącym studium uwarunkowań i kierunków zagospodarowania przestrzennego miasta Dąbrowa Górnicza, miejscowym planie zagospodarowania przestrzennego miasta Dąbrowa Górnicza dotyczące eliminacji lub ograniczenia zagrożeń wewnętrznych lub zewnętrznych, niezbędne dla utrzymania lub odtworzenia właściwego stanu ochrony siedlisk przyrodniczych oraz gatunków roślin, dla których ochrony wyznaczono obszar Natura 2000

Lp.	Nazwa dokumentu	Wskazanie do zmiany
1.	Miejscowy plan zagospodarowania przestrzennego terenu górniczego Kopalni Piasku „Kuźnica Warężyńska” S.A. w części położonej w granicach Dąbrowy Górniczej (ze zmianami dla wcześniej opublikowanych planów); Uchwała Nr L/888/2001 Rady Miejskiej w Dąbrowie Górniczej.	<p>W dokumencie: dokument wprowadza następujące formy użytkowania terenu: - usługi sportowe (US), - tereny leśne (RL), - tereny łąk (RZ), - tereny powierzchniowej eksploatacji (PE).</p> <p>Wskazanie: wiodącą dla obszaru wyznaczonego przez niniejszy miejscowy plan powinna być funkcja przyrodnicza warunkująca zachowanie lipiennika Loesela i siedlisk przyrodniczych będących przedmiotami ochrony. Inne przeznaczenie terenu może być realizowane pod warunkiem, że nie będzie się ono wiązało z fizycznym zniszczeniem stanowiska gatunku lub siedliska i nie będzie generowało zmiany stosunków wodnych mających pierwszorzędny wpływ na stan ich ochrony.</p>
2.	Studium uwarunkowań i kierunków zagospodarowania przestrzennego miasta Dąbrowa Górnicza – II edycja; Załącznik nr 12 do Uchwały Nr XXXIII/706/2017 Rady Miejskiej w Dąbrowie Górniczej z dnia 22 listopada 2017 r. w sprawie zmiany II edycji „Studium uwarunkowań i kierunków zagospodarowania przestrzennego miasta Dąbrowa Górnicza” zatwierdzonego uchwałą Nr XXIII/374/08 Rady Miejskiej w Dąbrowie Górniczej z dnia 20 stycznia 2008 r.	<p>W dokumencie: dopuszczenie zabudowy mieszkaniowej na niewielkim fragmencie obszaru oraz w jego bezpośrednim otoczeniu (przy wschodniej granicy większej enklawy), na terenach oznaczonych symbolami H19MN i H20MN.</p> <p>Wskazanie: wiodącą dla obszaru wyznaczonego w studium powinna być funkcja przyrodnicza warunkująca zachowanie lipiennika Loesela i siedlisk przyrodniczych będących przedmiotami ochrony. Inne przeznaczenie terenu może być realizowane pod warunkiem, że nie będzie się ono wiązało z fizycznym zniszczeniem stanowiska gatunku lub siedliska i nie będzie generowało zmiany stosunków wodnych mających pierwszorzędny wpływ na stan ich ochrony.</p> <p>W dokumencie: w studium wskazano m.in. tereny H4US, H5US i H6US wobec których stwierdzono, że „wyznaczenie tych terenów pozwoli na skoncentrowanie funkcji rekreacyjnych w pobliżu lustra wody i poza miejscami występowania stanowisk roślin chronionych”.</p>

		<p>Wskazanie: wiodącą dla obszaru wyznaczonego w stadium powinna być funkcja przyrodnicza warunkująca zachowanie lipiennika Loesela i siedlisk przyrodniczych będących przedmiotami ochrony. Inne przeznaczenie terenu może być realizowane pod warunkiem, że nie będzie się ono wiązało z fizycznym zniszczeniem stanowiska gatunku lub siedliska i nie będzie generowało zmiany stosunków wodnych mających pierwszorzędny wpływ na stan ich ochrony.</p> <p>W dokumencie: obszar wskazany jako E1R, przeznaczony jest pod tereny rolniczej przestrzeni produkcyjnej z dopuszczeniem zabudowy związanej z rolnictwem.</p> <p>Wskazanie: wiodącą dla obszaru wyznaczonego w studium powinna być funkcja przyrodnicza warunkująca zachowanie lipiennika Loesela i siedlisk przyrodniczych będących przedmiotami ochrony. Inne przeznaczenie terenu może być realizowane pod warunkiem, że nie będzie się ono wiązało z fizycznym zniszczeniem stanowiska gatunku lub siedliska i nie będzie generowało zmiany stosunków wodnych mających pierwszorzędny wpływ na stan ich ochrony.</p>
--	--	--