

**STAN SANITARNY  
POWIATU  
CZĘSTOCHOWSKIEGO  
W 2020 ROKU**



Z upoważnienia  
Państwowego Powiatowego Inspektora Sanitarnego  
w Częstochowie

  
mgr inż. Ryszard Mysłek

**POWIATOWA STACJA SANITARNO-EPIDEMIOLOGICZNA  
W CZĘSTOCHOWIE**

## S P I S   T R E Ś C I:

<b>WSTĘP</b> .....	3
<b>ROZDZIAŁ I</b>	
DZIAŁALNOŚĆ PRZECIWEPIDEMICZNA I OCENA SYTUACJI EPIDEMIOLOGICZNEJ .....	5
<b>ROZDZIAŁ II</b>	
OCENA STANU SANITARNEGO OBIEKTÓW ŻYWNOŚCIOWO- ŻYWIENIOWYCH .....	16
<b>ROZDZIAŁ III</b>	
OCENA STANU SANITARNEGO OBIEKTÓW UŻYTKU PUBLICZNEGO .....	24
<b>ROZDZIAŁ IV</b>	
OCENA STANU SANITARNEGO OBIEKTÓW NAUCZANIA I WYCHOWANIA .....	32
<b>ROZDZIAŁ V</b>	
OCENA STANU SANITARNEGO ZAKŁADÓW PRACY .....	37
<b>ROZDZIAŁ VI</b>	
ZAPOBIEGAWCZY NADZÓR SANITARNY .....	41
<b>ROZDZIAŁ VII</b>	
DZIAŁALNOŚĆ OŚWIATOWO – ZDROWOTNA .....	46



## STAN SANITARNY POWIATU CZĘSTOCHOWSKIEGO W 2020 ROKU

Powiatowa Stacja Sanitarno-Epidemiologiczna w Częstochowie realizując swoje statutowe zadania przeprowadzała czynności kontrolne, wykonywała badania i pomiary środowiskowe, analizy laboratoryjne, prowadziła działalność przeciwepidemiczną oraz inicjowała i organizowała działalność z zakresu promocji zdrowia i oświaty zdrowotnej. W celu ochrony zdrowia ludzkiego przed niekorzystnym wpływem szkodliwości i uciążliwości środowiskowych, zapobieganiu powstawania chorób zakaźnych i zawodowych nadzorowano warunki higieny środowiska, pracy, procesów nauczania i wychowania, wypoczynku i rekreacji, produkcji, magazynowania i sprzedaży żywności, kosmetyków, materiałów i wyrobów przeznaczonych do kontaktu z żywnością oraz warunki higieniczno-sanitarne w placówkach ochrony zdrowia i obiektach użyteczności publicznej. W 2020 r. prowadzono zintensyfikowane działania przeciwepidemiczne w związku z wystąpieniem na terenie RP stanu epidemii. Nadzór nad obiektami odnosił się również do przestrzegania obowiązujących zasad uregulowanych w rozporządzeniu Rady Ministrów w sprawie ustanowienia określonych ograniczeń, nakazów i zakazów w związku z wystąpieniem stanu epidemii.

Ogółem w roku sprawozdawczym pod nadzorem Powiatowej Stacji Sanitarno-Epidemiologicznej w Częstochowie znajdowało się 2 355 obiektów usytuowanych na terenie powiatu częstochowskiego. W ramach sprawowanego zapobiegawczego i bieżącego nadzoru sanitarnego przeprowadzono 1 079 kontroli/wizytacji oraz wydano 278 decyzji merytorycznych na nadzorowane podmioty (w tym 83 represyjnych) oraz 4 523 decyzji w wyniku prowadzonego nadzoru epidemiologicznego w związku z zachorowaniami osób na Covid-19. Za stwierdzone nieprawidłowości sanitarne nałożono 27 mandatów na łączną kwotę 3 900,00 zł. Ponadto wydano 4 decyzje o nałożeniu kary pieniężnej za nieprzestrzeganie obowiązku odbycia kwarantanny lub izolacji. Łączna kwota nałożonych kar pieniężnych wyniosła 20 000,00 zł.



## ROZDZIAŁ I

### DZIAŁALNOŚĆ PRZECIWEPIDEMICZNA I OCENA SYTUACJI EIDEMIOLOGICZNEJ

W 2020 roku Powiatowa Stacja Sanitarno-Epidemiologiczna w Częstochowie prowadziła analizę zgłoszeń zachorowań na choroby zakaźne oraz brała udział w realizacji programu profilaktyki zakażeń szpitalnych poprzez pełnienie nadzoru nad działaniami przeciwepidemicznymi w podmiotach leczniczych.

W celu zapewnienia bezpieczeństwa pacjentów i personelu egzekwowano prawidłowe stosowanie zasad aseptyki i antyseptyki, właściwą organizację pracy w oddziałach i zapleczu szpitali. W przypadku chorób zakaźnych, którym można zapobiegać poprzez czynne uodpornienie populacji stosowane były szczepienia ochronne obowiązkowe u dzieci i młodzieży od 0 do 19 roku życia oraz osób narażonych w sposób szczególny na zakażenie, w tym szczepienia poekspozycyjne przeciw tężcowi i wściekliźnie oraz szczepienia zalecane, które nie są finansowane z budżetu państwa.

Na terenie Powiatu częstochowskiego przeprowadzono ogółem 13 kontroli sanitarnych, w tym 11 kontroli planowanych i 2 kontrole ponadplanowe (dla porównania w 2019 r. przeprowadzono 235 kontroli, w tym 224 kontrole planowane i 11 kontroli ponadplanowych).

W ramach nadzoru sanitarnego w 2020 r. wydano 4 524 decyzje administracyjne (w tym 1 decyzję w związku z prowadzonym nadzorem nad podmiotami leczniczymi, pozostałe decyzje w wyniku prowadzonego nadzoru epidemiologicznego w związku z zachorowaniami na COVID-19).

W związku z nieprzestrzeganiem obowiązku kwarantanny i izolacji nałożono 4 kary pieniężne na łączną kwotę 20 000,00 zł.

W roku sprawozdawczym wzrosła liczba dzieci, których rodzice uchylali się od obowiązku szczepień ochronnych do 168 przypadków i zwiększyła się o 28,24% w stosunku do roku poprzedniego (131 osób).

Sytuację epidemiologiczną chorób zakaźnych opracowano na podstawie zgłoszeń przez lekarzy z podmiotów leczniczych zachorowań na choroby zakaźne, zakażenia i zatrucia. Rejestracja zgłoszonych zachorowań odbywała się w oparciu o aktualne definicje przypadków chorób zakaźnych opracowane przez Narodowy Instytut Zdrowia Publicznego - PZH na potrzeby nadzoru epidemiologicznego. Na podstawie w/w zgłoszeń sporządzane były dwutygodniowe meldunki o zachorowaniach na choroby zakaźne.

W 2020 r. na terenie Powiatu częstochowskiego zarejestrowano ogółem 4 532 zachorowań na choroby zakaźne, zakażenia i zatrucia objęte obowiązkiem zgłaszania. W porównaniu z rokiem 2019 był odnotowany wzrost liczby zachorowań o 22,7%. Wzrost liczby zachorowań dotyczył przede wszystkim nowego wirusa SARS-Cov-2 wywołującego chorobę COVID-19. Z powodu zachorowań na choroby zakaźne hospitalizowano 374 osób, co stanowiło 8,25% ogółu zachorowań. Dla porównania w 2019 roku hospitalizowano 552 osoby. Najwięcej osób hospitalizowano z powodu COVID-19 – ogółem 202 pacjentów, co stanowiło 54% wszystkich hospitalizowanych z powodu chorób zakaźnych.



W 2020 r. na terenie Powiatu częstochowskiego odnotowano 122 zgony z powodu chorób zakaźnych. Były to zgony osób dorosłych z powodu gruźlicy płuc – 3 przypadki, 1 przypadek z powodu zapalenia płuc, 1 przypadek z powodu zakażenia bakteryjnego, nieokreślonego, pozostałe 117 przypadków dotyczyło COVID-19.

W roku sprawozdawczym sytuacja epidemiologiczna dotycząca chorób zakaźnych na terenie powiatu częstochowskiego wykazała zmiany w porównaniu z poprzednim rokiem. Zaobserwowano spadek chorób układu pokarmowego, w tym zachorowań na wirusowe zapalenie wątroby typu A.

Najczęstszymi chorobami zakaźnymi wieku dziecięcego była ospa wietrzna. Szczegółowe dane liczbowe dotyczące wybranych chorób zakaźnych w latach 2015-2020 zostały przedstawione w tabeli.

*Tabela 1.1. Zachorowania na wybrane choroby zakaźne w latach 2015-2020*

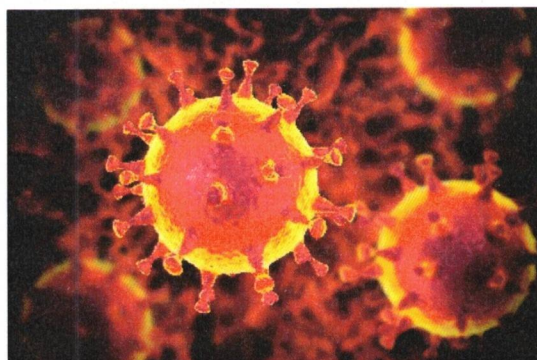
L.p.	Jednostka chorobowa	Ilość zachorowań/hospitalizacje					
		2015	2016	2017	2018	2019	2020
1.	Salmonellozy – zatrucia pokarmowe	37/31	48/39	32/27	57/17	39/33	14/10
2.	Salmonellozy – zakażenia pozajelitowe	0/0	0/0	2/2	0/0	0/0	0/0
3.	Czerwonka bakteryjna	1/1	0/0	0/0	0/0	0/0	0/0
4.	Inne bakteryjne zakażenia jelitowe - ogółem	52/52	68/68	58/57	60/60	55/55	27/24
	- w tym dzieci do lat 2	30/30	33/33	27/26	28/28	26/26	12/10
5.	Wirusowe zakażenia jelitowe – ogółem	216/200	198/192	198/195	141/141	186/180	48/47
	- w tym dzieci do lat 2	86/84	76/76	78/76	75/75	110/107	30/29
6.	Biegunki i zapalenia żołądkowo-jelitowe BNO, o prawdopodobnie zakaźnym pochodzeniu- ogółem	72/15	70/17	65/21	88/29	104/32	66/21
	w tym dzieci do lat 2	20/9	15/11	18/13	26/23	36/23	32/14
7.	Krztusiec	4/4	10/2	2/1	5/3	3/1	3/2
8.	Szkarlatyna	33/0	59/0	16/1	34/0	34/1	25/0
9.	Zapalenie opon mózgowych i/lub mózgu ogółem	4/4	3/3	2/2	2/2	3/3	0/0
	w tym wywołane przez:						
	-Haemophilus influenzae	1/1	0/0	0/0	0/0	0/0	0/0
	- inne bakteryjne	1/1	1/1	0/0	1/1	2/2	0/0
	-wirusowe	2/2	2/2	2/2	1/1	1/1	0/0
10.	Inwazyjna choroba meningokokowa - ogółem	0/0	1/1	0/0	0/0	0/0	0/0
	w tym-zapalenie opon mózgowych i/lub mózgu	0/0	0/0	0/0	0/0	0/0	0/0
	-posocznica	0/0	1/1	0/0	0/0	0/0	0/0
	-inna określona i nie określona	0/0	0/0	0/0	0/0	0/0	0/0



11.	Borelioza ( choroba z Lyme )	39/2	58/4	47/2	3/0	35/7	8/3
12.	Pokąsanie przez zwierzęta, w tym ilość osób zaszczepionych p/wścieklicznie	128/0 18/0	72/0 15/0	120/0 31/0	100/0 27/0	83/0 24/0	52/0 14/0
13.	Ospa wietrzna	313/3	718/1	477/1	759/2	460/0	284/0
14.	Różyczka	5/0	1/1	0/0	0/0	0/0	0/0
15.	WZW – ogółem w tym: WZW typu A WZW typu B WZW typu C	29/10 0/0 22/6 7/4	21/1 0/0 12/0 9/1	14/6 3/3 4/0 7/3	71/61 62/55 0/0 9/6	48/41 45/38 1/1 2/2	0/0 0/0 0/0 0/0
16.	Świnka	3/0	6/0	5/0	5/0	7/0	0/0
17.	Tęžec	0/0	0/0	0/0	0/0	0/0	0/0
18.	Gruźlica	40/38	22/21	21/21	32/32	32/32	15/15
19.	Zachorowania grypopodobne	13760/0	14699/0	17483/0	18780/0	12969/0	6799/0
20.	Grypa A/H1N1 ogółem w tym dzieci 0-14 lat	0/0 0/0	1/1 0/0	3/3 1/1	0/0 0/0	6/6 0/0	0/0 0/0
21.	Zakażenia SARS-CoV-2 (COVID-19)	0/0	0/0	0/0	0/0	0/0	3933/202

W roku 2020 na terenie powiatu częstochowskiego przeprowadzono 13615 wywiadów epidemiologicznych, w tym 13524 w związku z zachorowaniami na Covid-19.

### 1.1 Zakażenia SARS-CoV-2 (COVID-19)



Pierwszy przypadek zachorowania na COVID-19 odnotowano 17 marca 2020 r.

W roku sprawozdawczym na terenie Powiatu częstochowskiego zarejestrowano łącznie 3 933 przypadki zachorowań na COVID-19, w tym hospitalizowano 202 osoby. Na dzień 31 grudnia 2020 r. odnotowano 3 420 ozdowieńców.

W związku ze zgłoszonymi przypadkami zachorowań na COVID-19 przeprowadzono

łącznie 13 524 wywiady epidemiologiczne.

W okresie sprawozdawczym wydano łącznie 4 523 decyzje administracyjne, w tym 4 189 decyzji kwarantanny, 73 decyzje izolacji, 261 decyzji zmieniających i 4 decyzje o nałożeniu kar pieniężnych na łączną kwotę 20 000,00 zł.

W związku ze zmianą przepisów prawa od dnia 26 października 2020 r. organ Państwowej Inspekcji Sanitarnej nie wydawał decyzji administracyjnych.

W roku sprawozdawczym izolacją domową objęto łącznie 3731 osób, obowiązkową kwarantanną domową 7593 osoby, a pod nadzorem epidemiologicznym znalazło się 715 osób.

Do wymazów w kierunku badań koronawirusa SARS-CoV-2 skierowano łącznie 1433 osoby.



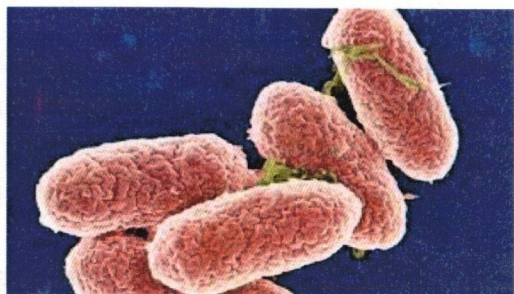
Z powodu zachorowań wywołanych koronawirusem SARS-CoV-2 odnotowano do dnia 31 grudnia 2020 r. łącznie 117 zgonów, w tym 110 osób miało choroby współistniejące. Zgony dotyczyły 58 mężczyzn i 59 kobiet. W grupie wiekowej 30-50 lat odnotowano 5 zgonów, w grupie 51-70 lat odnotowano 67 zgonów, w grupie 71-80 lat odnotowano 18 zgonów, w grupie powyżej 81 lat odnotowano 27 zgonów. Najmłodszą ofiarą Covid-19 był 40 letni mężczyzna (brak chorób współistniejących), a najstarszą 97 letnia kobieta (obciążona chorobami współistniejącymi).

Ponadto w analizowanym okresie odnotowano 10 zbiorowych ognisk zachorowań na Covid-19. Ogniska wystąpiły m.in. w DPS, GOPS, przychodniach, zakładach pracy i obiektach nauczania i wychowania. W ogniskach odnotowano łącznie 121 przypadków zachorowań.

Ponadto w zakresie przeciwdziałania epidemii koronawirusa SARS-CoV-2 wystosowano pisma do podmiotów leczniczych, szpitali przekazujące algorytmy postępowania w związku z potencjalnym ryzykiem zakażenia koronawirusem wraz ze sposobem zgłaszania pacjentów podejrzanych o zakażenie. Zobowiązano placówki do opracowania procedur postępowania z pacjentami z podejrzeniem zakażenia SARS-CoV-2. Zalecano zintensyfikowanie działań informacyjnych, co do możliwości uzyskania porad lekarskich telefonicznie bez konieczności osobistej wizyty u specjalisty oraz przekazywano aktualne wytyczne dotyczące pobierania wymazów, jak i kierowania pacjentów z COVID-19 do hospitalizacji, izolacji lub izolacji w warunkach domowych. Na bieżąco przesyłano do podmiotów leczniczych uaktualnioną „Definicję przypadku na potrzeby nadzoru nad zakażeniami ludzi nowym koronawirusem Covid-19” i zwracano się z prośbą o zachowanie czujności epidemiologicznej, w tym wszelkich procedur przeciwepidemicznych oraz zapewnienie środków ochrony indywidualnej pracownikom sektora ochrony zdrowia.

Jednocześnie na podstawie wyników dochodzenia epidemiologicznego kwalifikowano osoby do odbycia obowiązkowej izolacji domowej, kwarantanny domowej lub obejmowano osoby nadzorem epidemiologicznym. W celu monitorowania ich stanu zdrowia pracownicy pozostawali w kontakcie telefonicznym z osobami będącymi w kwarantannie i izolacji domowej. Każdorazowo osoba otrzymywała informację, że w przypadku pogorszenia się stanu zdrowia powinna skontaktować się ze Stacją Pogotowia Ratunkowego lub numerem alarmowym 112.

## **1.2 Choroby układu pokarmowego**



W 2020 r. do chorób szerzących się drogą pokarmową należały m.in: salmonellozy, bakteryjne zakażenia jelitowe wywołane przez *Escherichia coli*, *Clostridium difficile*, wirusowe zakażenia jelitowe wywołane przez rotawirusy, adenowirusy, norowirusy. Różnorodność czynników etiologicznych to efekt poprawiającej się diagnostyki

laboratoryjnej chorób układu pokarmowego.

Wśród przyczyn bakteryjnych zatruc i zakażeń pokarmowych najczęściej występowały zakażenia odzwierzęcymi pałeczkami jelitowymi *Salmonella*. W 2020 r. odnotowano spadek



liczby zachorowań na salmonellozy – z 39 przypadków w 2019 r. do 14 zachorowań w 2020 r.

Dominującym serotypem zakażeń pokarmowych była *Salmonella Enteritidis*. Zachorowania te stanowiły 80%. Inny serotyp to *Salmonella Typhimurium*, *Salmonella Group*.

Ponadto wg stanu na dzień 31.12.2020 r. zarejestrowanych było 65 osób będących nosicielami odzwierzęcych pałeczek *Salmonella*. Najwięcej zarejestrowanych, tj. 89,2% było nosicielami *S. enteritidis*. Pozostałe serotypy stwierdzone u nosicieli to: *Salmonella Bredeney*, *Salmonella Infantis*, *Salmonella Coeln*, *Salmonella spp*, *Salmonella Signapure*.

Zakażenia jelitowe wywołane przez wirusy w 2020 r. wykazały spadek zachorowań. W 2019 r. było ich 186, natomiast w 2020 roku - 48 przypadków. Wirusowe zakażenia jelitowe wywołane były przede wszystkim przez rotawirusy. Zachorowania te stanowiły 33,3% wszystkich jelitowych zakażeń wirusowych.

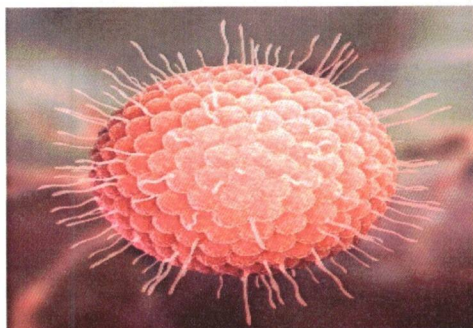
Zaobserwowano również, że od 2015 r. zmniejszała się liczba wirusowych zakażeń jelitowych u dzieci do lat dwóch i wyniosła - w 2015 r. – 86 przypadków, w 2016 r. - 76, w 2017 r. – 78, w 2018 r. – 75, w 2019 r. - 110, w 2020 r. - 30 przypadków. Z powodu tych zakażeń hospitalizowano łącznie 29 osób.

Bakteryjne zakażenia jelitowe były spowodowane głównie przez *Clostridium difficile* (6 zachorowań). Ponadto zgłoszono biegunki i zapalenia żołądkowo – jelitowe o prawdopodobnie zakaźnym pochodzeniu w liczbie 66 przypadków. Zachorowania te dotyczyły 51,5% dorosłych.

Do zakażeń i zatruc pokarmowych zarówno u dorosłych jak i u dzieci do lat 2 o etiologii wirusowej, bakteryjnej i nie ustalonej dochodziło najczęściej w środowisku domowym.

W roku sprawozdawczym nie zarejestrowano zachorowań na dur brzuszny. W PSSE Częstochowa prowadzono rejestr nosicieli duru brzuszego. Na terenie powiatu nadzór obejmował 4 nosicieli duru brzuszego.

### **1.3 Choroby zakaźne wieku dziecięcego.**



Do tej grupy chorób zalicza się: nagminne zapalenie przyusznicy (świnkę), ospę wietrzną, krztusiec, odrę, różyczkę, płonicę. Źródłem zakażenia w/w chorób jest człowiek, a zakażenie przenosi się drogą powietrzno-kropelkową oraz przez bezpośredni kontakt z osobą chorą. Przeciwko wielu chorobom zakaźnym wieku dziecięcego prowadzone są obowiązkowe szczepienia ochronne. Od 1963r. wprowadzono szczepienia przeciwko krztuścowi, a od 1975 r. szczepienia przeciwko odrze, natomiast od 2003 r. cała populacja dzieci szczepiona jest szczepionką skojarzoną przeciwko odrze, śwince i różyczce. W 2020 r. zanotowano spadek liczby zachorowań na ospę wietrzną z 460 przypadków w 2019 r. do 284 w roku sprawozdawczym. Zdecydowana większość zachorowań dotyczyła osób do 14 roku życia. Zachorowania w tym przedziale wieku stanowiły 78,2% przypadków wszystkich zachorowań na ospę wietrzną. Przeciw ospie wietrznej prowadzone były szczepienia zalecane oraz bezpłatne szczepienia w grupach ryzyka, tj. u dzieci z zaburzeniami



odporności i osób z ich otoczenia do lat 13 oraz dzieci uczęszczających do żłobka. W 2020 r. przeciwko ospie wietrznej zaszczepiono łącznie 49 osób.

W 2020 r. nie odnotowano zmiany liczby zachorowań na krztusiec - 3 w roku sprawozdawczym. Strategia zwalczania krztuśca to prowadzenie powszechnych szczepień u dzieci i młodzieży zgodnie z kalendarzem szczepień. Ponadto zalecano szczepienia przypominające w ramach tzw. „strategii kokonu” u osób dorosłych opiekujących się małymi dziećmi.

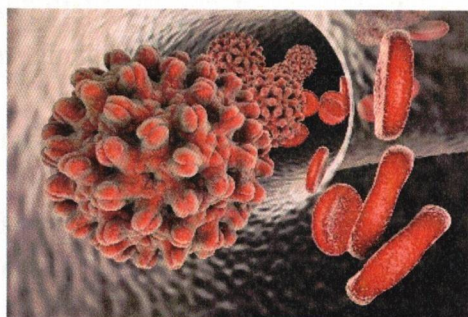
Zachorowania na pozostałe choroby zakaźne wieku dziecięcego kształtowały się następująco:

- świnka - 7 przypadków w 2019 r. i 0 zachorowań w 2020 r.,
- płonica - 34 przypadki w 2019 r. i 25 zachorowania w 2020 r.

Nie odnotowano zachorowań na różyczkę oraz odrę. Choroby te objęte są przez WHO programem eliminacji, który m.in. obejmuje potwierdzenie laboratoryjne, każdego podejrzenia o zachorowanie.

#### **1.4 Wirusowe zapalenie wątroby (wzw B, wzw C).**

Choroby tej grupy szerzą się głównie poprzez krew (wskutek zabiegów medycznych - przetaczania krwi, przeszczepów narządów, zabiegów niemedycznych takich jak: tatuaże, przekłuwanie uszu czy akupunktury) oraz drogą seksualną. W roku 2020 nie zarejestrowano przypadków ostrego wirusowego zapalenia wątroby typu B. Brak ostrych zachorowań to rezultat masowo prowadzonych szczepień ochronnych przeciwko WZW typu B.

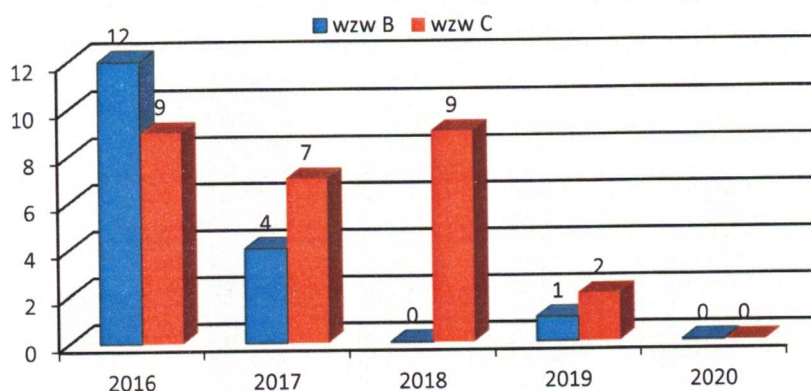


W większości przypadków zakażenie HCV przebiega w sposób przewlekły i zwykle w pierwszym okresie choroby bezobjawowo. Z tego powodu zakażenia HCV są rozpoznawane często w trakcie przesiewowych badań laboratoryjnych wykonywanych z innych powodów (krwiodawcy, kobiety w ciąży. Z uwagi na brak metod zapobiegania zakażeniom HCV w drodze szczepień ochronnych szerzeniu się zakażeń można zapobiegać w drodze wdrażania i utrzymania wysokich standardów higieniczno-sanitarnych wykonywanych świadczeń zdrowotnych oraz zabiegów o charakterze niemedycznym przebiegającym z naruszeniem ciągłości tkanek.

Powiatowa Stacja Sanitarno-Epidemiologiczna w Częstochowie w ramach nadzoru epidemiologicznego prowadzonego w związku ze zgłoszeniami zachorowań/podejrzeń zachorowań na WZW typu B i C kieruje na szczepienia przeciwko WZW typu B osoby z otoczenia nosicieli HBV, a także osoby zakażone wirusem HCV. Szczepienia przeciwko WZW typu B tych osób finansowane są z budżetu państwa. Zachorowania na przewlekłe WZW typu B i C w latach 2016-2020 przedstawiono w formie graficznej.



*Wykres 1.1. Zachorowania WZW typu B i C w latach 2016-2020*



### **1.5 Zachorowania na grypę i zakażenia grypopodobne**

Na terenie powiatu stale monitorowana była sytuacja epidemiologiczna zachorowań na grypę i infekcje grypopodobne na podstawie tygodniowych raportów przysyłanych przez placówki medyczne. Na całkowitą liczbę zachorowań na grypę oraz infekcje grypopodobne składały się zachorowania występujące szczególnie w okresie jesienno-zimowym oraz zimowo-wiosennym należące odpowiednio do jednego sezonu epidemicznego.

Liczba zgłoszonych zachorowań grypopodobnych w porównaniu do roku 2019 spadła o 47,57%. Było to odpowiednio 12969 przypadków w 2019 r. i 6799 przypadków w 2020 r. Największą liczbę zachorowań grypopodobnych w roku sprawozdawczym zgłoszono w styczniu i lutym.

### **1.6 Inne choroby zakaźne**

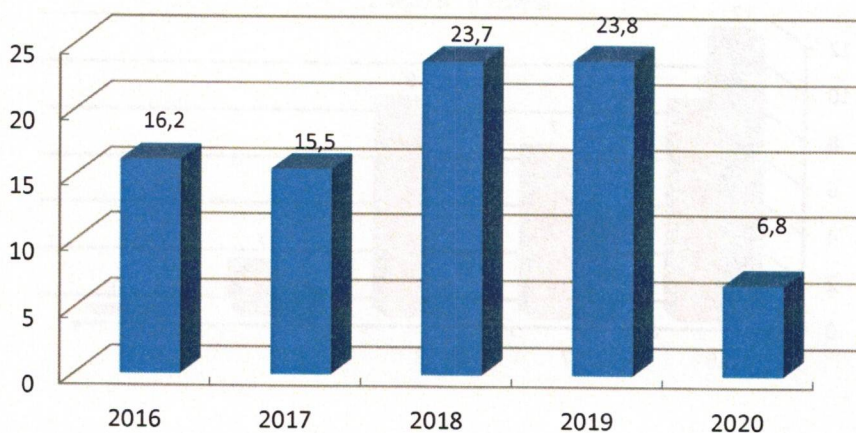
W 2020 r. zaobserwowano spadek liczby zgłaszanych przypadków przenoszonej przez kleszcze boreliozy. Zarejestrowano 8 przypadków.

Nadal zagrożeniem dla ludności były pokąsania przez zwierzęta podejrzane o wściekliznę. Ogółem zarejestrowano 52 przypadki pogryzienia przez zwierzęta. Najczęściej były to pokąsania przez psy - 40 przypadków, które stanowiły 76,9% wszystkich pokąsań. W 10 przypadkach były to pokąsania przez koty. Inne zwierzęta to królik, mysz oraz szczur - po 1 przypadku. Brak możliwości ustalenia właściciela zwierzęcia pociągał za sobą konieczność wdrożenia szczepień przeciw wściekliznie u osób pokąsanych. Szczepienia przeciwko wściekliznie podjęto u 24 osób pokąsanych.

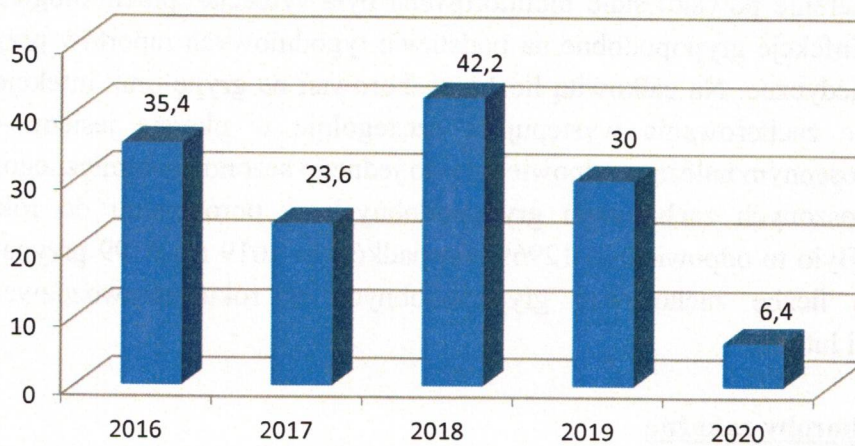
W 2020 r. zarejestrowano i objęto nadzorem epidemiologicznym 15 osób, u których stwierdzono zachorowanie na gruźlicę. Najczęściej była to gruźlica płuc. Przypadki te dotyczyły w większości mężczyzn. Były to głównie osoby bezrobotne, emeryci i renciści. Zapadalność na 100 000 mieszkańców na wybrane choroby zakaźne w latach 2016 - 2020 przedstawiono w formie wykresów graficznych.



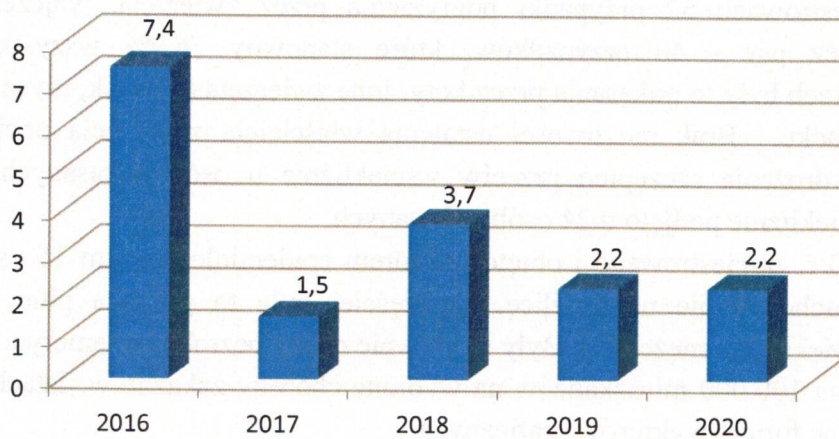
*Wykres 1.2. Zapadalność na gruźlicę w latach 2016-2020*



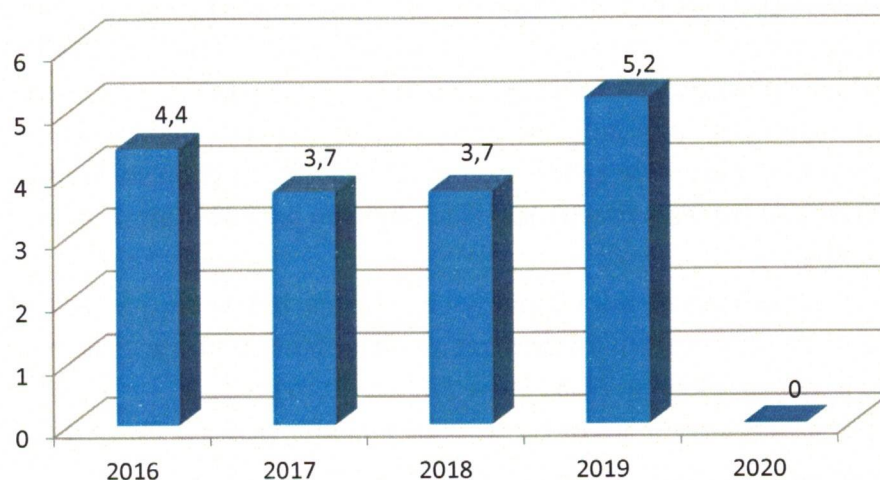
*Wykres 1.3. Zapadalność na salmonellozy w latach 2016-2020*



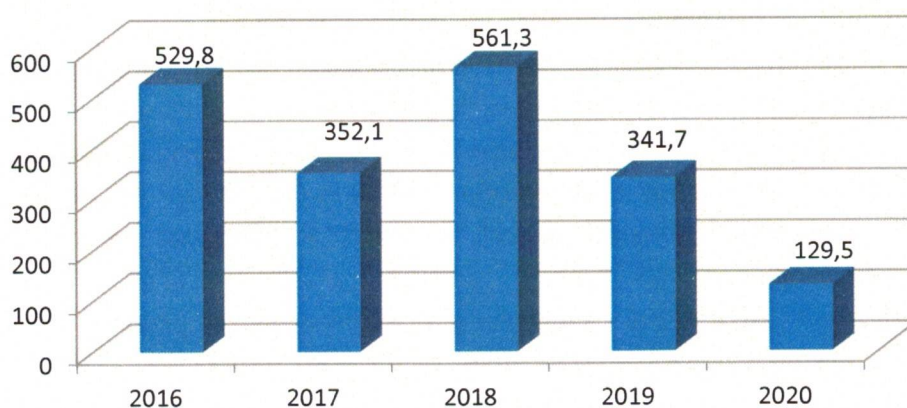
*Wykres 1.4. Zapadalność na krztusiec w latach 2016-2020*



*Wykres 1.5. Zapadalność na nagminne zapalenie przyusznic w latach 2016-2020*



*Wykres 1.6. Zapadalność na ospę wietrzną w latach 2016-2020*



## **1.7 Szczepienia**

W 2020 r. na terenie powiatu częstochowskiego obowiązkowymi szczepieniami ochronnymi zgodnie z Programem Szczepień Ochronnych objęto łącznie 22 516 osób w przedziale wiekowym od 0 do 19 roku życia. Szczepienia realizowano w 86 punktach szczepień, w tym 84 punktach szczepień mieszczących się w przychodniach, w 1 oddziale noworodkowym, oraz w 1 izbie przyjęć w szpitalu.

W roku sprawozdawczym skontrolowano 5 działających punktów szczepień, przeprowadzając 5 kontrole. Wszystkie skontrolowane punkty szczepień spełniały wymagania, jakim powinny odpowiadać gabinety o charakterze zabiegowym oraz warunki zachowania zasad łańcucha chłodniczego, wymaganego przy przechowywaniu preparatów szczepionkowych.

W 2020 r. liczba dzieci, których rodzice uchylali się od obowiązku szczepień ochronnych wyniosła 168 i uległa zwiększeniu o 28,24 % w stosunku do 2019 r. (131 osób). Jedną z przyczyn była odmowa zaszczepienia dziecka wyrażana przez rodziców na piśmie.



W związku z tą sytuacją prowadzone były sprawy (6 spraw) – zażalenie na postanowienie w sprawie stanowiska wierzyciela dotyczącego zarzutów zobowiązanego.

Placówki wykonujące szczepienia ochronne na terenie powiatu częstochowskiego zgłosiły 12 przypadków niepożądanych odczynów poszczepiennych. Dwa przypadki zgłoszone przez lekarza POZ jako poważne, pozostałe przypadki to odczyny o łagodnym przebiegu. W dwóch przypadkach wymagały hospitalizacji, pozostałe przypadki diagnozowano w POZ.

Szczepienia wykonywane były zgodnie z obowiązującym Programem Szczepień Ochronnych, a ich wykonawstwo we wszystkich rocznikach było na poziomie niższym w stosunku do roku poprzedniego np.:

- dzieci w pierwszym roku życia – szczepienia pierwotne przeciw błonicy, tężcowi, krztuścowi, poliomyelitis i szczepienia pierwotne przeciw *Haemophilus influenzae* typu b zaszczepiono – 38,64 % (w 2019. - 40,49),
- dzieci w pierwszym roku życia – szczepienia przeciw *Streptococcus pneumoniae* zaszczepiono – 52,60 % (w 2019 r. – 56,44 %),
- dzieci w drugim roku życia - szczepienia pierwotne i uzupełniające przeciw błonicy, tężcowi, krztuścowi, poliomyelitis i szczepienie przeciwko *Haemophilus influenzae* typu b zaszczepiono – 91,62 % (w 2019 r. – 93,03 %),
- dzieci w drugim roku życia – szczepienia pierwotne i uzupełniające przeciw wzv typu B zaszczepiono – 97,71 % (w 2019 r. - 97,64 %),
- dzieci w drugim roku życia – szczepienia podstawowe przeciw odrze, śwince i różyczce zaszczepiono – 64,89 % (w 2019 r. – 70,08 %),
- dzieci w 6 roku życia – szczepienie I przypominające przeciw błonicy, tężcowi, krztuścowi i poliomyelitis zaszczepiono – 54,20 % (w 2019 r. – 65,14 %).

Wykonawstwo szczepień przypominających u dzieci i młodzieży w wieku szkolnym kształtowało się następująco:

- młodzież w 14 roku życia – szczepienie II przypominające przeciw błonicy, tężcowi i krztuścowi zaszczepiono – 66,04 % (w 2019 r. – 80,16 %),
- młodzież w 19 roku życia – szczepienie III przypominające przeciw błonicy, tężcowi zaszczepiono – 56,01 % (w 2019 r. – 70,10 %).

W Szpitalnej Izbie Przyjęć z Programu Szczepień Ochronnych realizowane były szczepienia przeciwko tężcowi u osób zranionych. Na ten cel w 2020 r. wydano 500 dawek szczepionki.

Ponadto punkty szczepień realizowały szczepienia zalecane. Były to m.in.:

- szczepienia przeciwko meningokokom – zaszczepiono 73 osób,
- szczepienia przeciwko rotawirusom – zaszczepiono 215 osób,
- szczepienia przeciwko odrze, śwince, różyczce – zaszczepiono 9 osób;
- szczepienia przeciwko grypie – zaszczepiono 1980 osób tj. 1,47% populacji mieszkańców powiatu częstochowskiego, podczas gdy w 2019 r. zaszczepiono 1713 osób tj 1,27 % populacji. W skali kraju w 2019 r. odsetek ten wyniósł 2,64 % populacji.

W 2020 r. realizowane były szczepienia przeciwko grypie finansowane przez Ministerstwo Zdrowia – realizacja przez jedną placówkę – zaszczepiono 44 osoby.



## **1.8 Nadzór nad obiektami prowadzącymi działalność leczniczą**



W 2020 r. pod nadzorem sanitarnym Powiatowej Stacji Sanitarno-Epidemiologicznej w powiecie częstochowskim objętych było 36 obiektów prowadzących działalność leczniczą - przychodnie i poradnie prowadzące działalność ambulatoryjną, gabinety indywidualnej i specjalistycznej praktyki lekarzy dentyków. Pracownicy PSSE w Częstochowie sprawowali nadzór sanitarny nad

obiektami prowadzącymi działalność leczniczą przeprowadzając kontrole kompleksowe. W obiektach prowadzących działalność medyczną będących pod nadzorem Powiatowej Stacji przeprowadzono ogółem 8 kontroli sanitarnych, 2 kontrole przeprowadzono w gabinetach stomatologicznych i 6 kontroli w przychodni i poradni prowadzącej działalność ambulatoryjną. Woda stosowana w w/w obiektach pochodziła z wodociągów sieciowych. Zaopatrzenie w sprzęt jednorazowy oraz odzież ochronną i środki ochrony osobistej było wystarczające. Sposób postępowania z brudną i czystą bielizną, jak również odpadami niebezpiecznymi pochodzącymi z działalności medycznej nie budził zastrzeżeń.

Procesy dekontaminacji w obiektach odbywają się przy wykorzystaniu adekwatnych środków o szerokim spektrum działania, odpowiednio do zagrożenia oraz miejsca zastosowania. Roztwory użytkowe preparatów są przygotowywane, wykorzystywane oraz przechowywane według zaleceń producentów.

Najczęściej stosowanymi preparatami dezynfekcyjnymi były :

- preparaty antyseptyczne do rąk i skóry: Sterilium, Aseptoman Gel, Orosept, Octenisept, Manisoft, Seraman medical, KodanTinktur Forte, Aniosgel 85 NPC, AHD 1000, AHD 2000, Braunol, Desderman Pure, Sensiva, Softasept, Hydrex S Seraman sensitive/foam.
  - preparaty do dezynfekcji narzędzi: Orocid Multisept, Pera-Med, Aniosime DD1, ID 213, Lysoformina 3000, Sekusept Pulver, Desprej, Almyrol, CidexOpa, Cidex Solution,
  - preparaty do dezynfekcji narzędzi obrotowych: Dekaseptol gel, ID 220, Sekudrill,
  - preparaty do dezynfekcji systemów ssących: Oroclean Plus, MD555,
  - preparaty do dezynfekcji powierzchni: Hospisept, Presept, Perform, Deskosept AF, Virofex, Isorapid, Virkon, DentiroFoam, VeloxWipes, Aerodesin 2000, Mikrozid, Haz-Tabs, Incidin Plus, CleaniseptWipes, Biotensid, Incidur Spray, Meliseptol, FD 333, FD 300, Aerodesin 2000.
- Opracowywanie narzędzi we wszystkich przypadkach odbywało się zgodnie z opracowaną i wdrożoną procedurą w obiekcie.

W autoklawach zainstalowanych w podmiotach leczniczych prowadzone kontrole były za pomocą wskaźników chemicznych i biologicznych Sporal A. Na zlecenie podmiotów leczniczych działających na terenie powiatu w laboratorium PSSE w Częstochowie przeprowadzono łącznie 57 badań skuteczności procesu sterylizacji testami biologicznymi, w tym 36 w indywidualnych praktykach lekarskich oraz 21 w podmiotach świadczących ambulatoryjną opiekę zdrowotną.

W 1 poradni prowadzącej ambulatoryjną opiekę zdrowotną stwierdzono nieskuteczność procesu sterylizacji. Właściciele urządzeń zostali natychmiast powiadomieni o nieskuteczności procesu sterylizacji oraz zobowiązani do jego naprawy i powtórnego testowania.



## ROZDZIAŁ II

### OCENA STANU SANITARNEGO OBIEKTÓW ŻYWNOŚCIOWO – ŻYWIENIOWYCH

W 2020 r. Powiatowa Stacja Sanitarno-Epidemiologiczna w Częstochowie obejmowała nadzorem 1087 obiektów żywnościowo –żywnieniowych zlokalizowanych na terenie 16 gmin powiatu częstochowskiego. Nadzór sanitarny sprawowany był również w 366 blokach żywnieniowych placówek szkolno-przedszkolnych, medycznych, opiekuńczych, zakładach pracy oraz w aptekach i obiektach na stacjach paliw.

Obiekty żywnościowo-żywnieniowe obejmują zakłady produkcji żywności, obrotu żywnością oraz żywienia zbiorowego. W grupie zakładów produkcji żywności znajdują się również obiekty produkcji pierwotnej (tj. m.in. gospodarstwa rolne, sadownicze, ogrodnicze).

Do zakładów obrotu żywnością zaliczono:

- sklepy spożywcze (w tym super i hipermarkety);
- kioski ( w tym kioski na targowiskach sprzedające mięso i inne środki spożywcze);
- magazyny hurtowe (w tym hurtownie suplementów diety);
- obiekty ruchome i tymczasowe oraz inne obiekty obrotu żywnością tj. apteki, stoiska sprzedaży.

Natomiast grupę „zakładów żywienia zbiorowego” stanowiły:

- zakłady żywienia zbiorowego typu otwartego prowadzące działalność w zakresie produkcji żywności od surowca (restauracje, bary) oraz zakłady małej gastronomii działające na bazie półproduktów (smażalnie, bary fast food, kawiarnie, pijalnie piwa);
- zakłady żywienia zbiorowego typu zamkniętego (stołówki w szpitalach, szkołach, przedszkolach, domach opieki społecznej itp.).

*Tabela 2.1. Rodzaj i liczba nadzorowanych obiektów żywnościowo-żywnieniowych w latach 2019-2020*

L.p.	Rodzaj obiektów	Liczba obiektów	
		2019	2020
1.	Zakłady produkcji żywności	132	134
2.	Zakłady obrotu żywnością	769	770
3.	Zakłady żywienia zbiorowego otwarte	165	159
4.	Zakłady żywienia zbiorowego zamknięte	10	12
5.	Obiekty obrotu materiałami i wyrobami przeznaczonymi do kontaktu z żywnością oraz kosmetykami	10	12
6.	<b>Obiekty żywnościowo-żywnieniowe - ogółem</b>	<b>1086</b>	<b>1087</b>

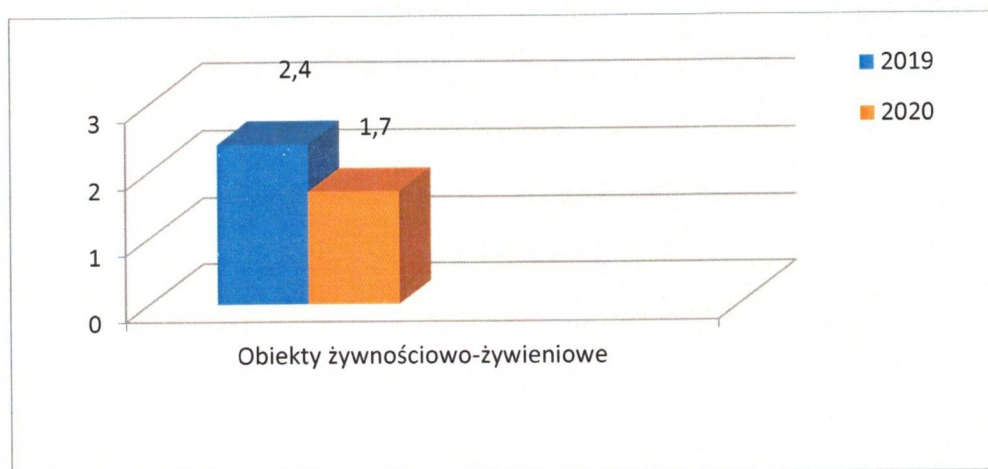
Na podstawie analizy danych zawartych w powyższej tabeli zaobserwowano, że ilość nadzorowanych obiektów utrzymuje się na tym samym poziomie w porównaniu do roku ubiegłego.

## **2.1 Ocena stanu sanitarnego.**

Z ogólnej liczby 1453 (tj. 1087 nadzorowanych obiektów oraz 366 w/w bloków żywnościowo-żywnieniowych) skontrolowano 388 (w tym 1 obiekt obrotu produktami kosmetycznymi oraz 1 materiałami i wyrobami przeznaczonymi do kontaktu z żywnością), co stanowi 27% wszystkich nadzorowanych zakładów. Wskaźnik ten w roku 2019 wynosił 39%.

W 2020 roku przeprowadzono 484 kontrole sanitarnych i rekontroli, w tym 483 w obiektach nadzorowanych oraz 1 w ramach urzędowej granicznej kontroli. W zakładach produkcji żywności wykonano 56 kontroli (z czego 9 w obiektach produkcji pierwotnej), 301 w obiektach obrotu żywnością, 124 w zakładach żywnieniowych, 1 w obiekcie produkcji produktami kosmetycznymi oraz 1 w obiekcie obrotu materiałami i wyrobami przeznaczonymi do kontaktu z żywnością (w 2019 r. - 715). Stan sanitarny nadzorowanych obiektów oceniany był zgodnie z procedurami urzędowej kontroli żywności oraz materiałów i wyrobów przeznaczonych do kontaktu z żywnością. Do tego celu wykorzystane zostały ujednolicone arkusze oceny stanu sanitarnego dla poszczególnych rodzajów obiektów tj. arkusze oceny zakładu produkcji/obrotu żywnością/ żywienia zbiorowego/ materiałów i wyrobów przeznaczonych do kontaktu z żywnością. Przeprowadzona ocena stanu sanitarnego w 238 obiektach wykazała, że 4 obiekty uzyskały ocenę niezgodną z wymaganiami (tj. 3 zakłady obrotu żywnością oraz 1 zakład żywienia zbiorowego typu zamkniętego), co stanowi 1,7 % w stosunku do wszystkich obiektów poddanych ocenie zgodności (w 2019 r. wskaźnik ten wynosił 2,4 %). Obiekty oceniono jako „niezgodne” z uwagi na wprowadzenie do obrotu lub wykorzystywanie w produkcji dań środków spożywczych po upływie terminu przydatności do spożycia.

*Wykres 2.1. Odsetek obiektów żywnościowo-żywnieniowych ocenionych jako niezgodne z wymaganiami w latach 2019-2020*



Do najistotniejszych stwierdzanych w czasie kontroli uchybień sanitarno- technicznych należały:

- nieprawidłowy stan sanitarno - techniczny ścian, sufitów, podłóg oraz wyposażenia obiektu (we wszystkich grupach obiektów);



- brak aktualnego wyniku badania wody (głównie w zakładach produkcji żywności);
- brak bieżącej czystości pomieszczeń, urządzeń chłodniczych (we wszystkich grupach obiektów);
- przechowywanie żywności bez zachowanej segregacji asortymentowej oraz bez zabezpieczenia przed zanieczyszczeniem zewnętrznym (we wszystkich grupach obiektów);
- wprowadzanie do obrotu artykułów spożywczych przeterminowanych (głównie w grupie obiektów obrotu żywnością);
- brak aktualnej dokumentacji zdrowotnej personelu do celów sanitarno-epidemiologicznych (we wszystkich grupach obiektów);
- braku realizacji procedur i instrukcji z zakresu GHP/GMP i systemu HACCP (we wszystkich grupach obiektów).

Za stwierdzone w czasie kontroli nieprawidłowości natury sanitarno-technicznej wydano 33 decyzji administracyjnych nakazujących (2019 r. – 60), z czego 5 decyzji zakazujących wprowadzanie do obrotu środków spożywczych niewłaściwej jakości zdrowotnej. Za stwierdzone zaniedbania w zakresie bieżącego stanu sanitarno-higienicznego nałożono na osoby winne 27 mandatów karnych na łączną kwotę 3 900 zł. (w 2019 r. – 54 mandaty na kwotę 10 950zł.). Szczegółowe dane liczbowe dotyczące działalności kontrolno-represyjnych przedstawiono w poniższej tabeli.

*Tabela 2.2 Działania kontrolne i represyjne w obiektach żywnościowo-żywnościowych w latach 2019-2020*

Rok	Liczba obiektów skontrolowanych (% skontrolowanych)	Liczba kontroli i rekontroli	Liczba obiektów/bloków żyw. ocenionych na podstawie arkusza	Liczba niezgodnych (% niezgodnych do ogólnej ilości ocenionych)	Działalność represyjna					Próby	
					wydano decyzji administracyjnych	Zakazu wprowadzania do obrotu	unieruchomienia	mandaty	Kwota [zł.]	pobrane	zdyktowane
<b>2019</b> Ogółem	564 (39% *)	715	369	9 (2,4%)	60	9	0	54	10 950,00	166	2
<b>2020</b> Ogółem	388 (27% *)	483	238	4 (1,7%)	33	5	0	27	3 900,00	89	21
Zakłady produkcji żywności	41 (30% **)	56	24	0	7	0	0	1	100,00	60	20
Zakłady obrotu żywnością	237 (24% **)	301	144	3 (2%)	23	4	0	20	3 000,00	29	1
Zakłady żywienia zbiorowego otwartego	67 (37% **)	79	44	0	2	0	0	4	550,00	0	0



Zakłady żywienia zbiorowego zamkniętego	40 (30%**)	45	26	1 (3,8%)	1	1	0	2	250,00	0	0
Obiekty produkcji/obrotu materiałami i wyrobami przeznaczonymi do kontaktu z żywnością	1 (14%**)	1	0	0	0	0	0	0	0,00	0	0
Obiekty produkcji/obrotu produktami kosmetycznymi	1 (17%**)	1	0	0	0	0	0	0	0,00	0	0

\* % skontrolowanych obiektów do ogólnej ilości nadzorowanych obiektów oraz bloków żywieniowych;

\*\* % skontrolowanych obiektów do ilości w danej grupie.

W toku wykonywania bieżących czynności kontrolnych w 6 zakładach żywienia zbiorowego, sprawdzono jakość tłuszczu smażalniczego za pomocą testera tłuszczu LRSM. Badania wykazały wskazanie procentowe WKT (wolnych kwasów tłuszczowych) w przedziale od 0,5-1,5%, który jest wynikiem akceptowalnym, w związku z czym nie pobrano tłuszczu do dalszych badań laboratoryjnych.

W kontrolowanych obiektach żywnościowo-żywieniowych stwierdzono opracowaną dokumentację GHP/GMP, jak również niewielki wzrost ilości zakładów z wdrożonym i przestrzegany system HACCP. Do chwili obecnej system wdrożyło 941 obiektów żywnościowo-żywieniowych, co stanowi 64 % nadzorowanych zakładów (w roku 2019 – 40%). Korzystając z ułatwień przewidzianych przez Komisję Europejską we wdrażaniu procedur HACCP w małych przedsiębiorstwach, w części zakładów spożywczych przestrzeganie zasad GHP/GMP uznano za wystarczający poziom bezpieczeństwa żywności. W roku sprawozdawczym w związku z otrzymanymi interwencjami dotyczącymi obiektów żywnościowo-żywieniowych przeprowadzono 34 kontrole. Interwencje najczęściej dotyczyły niewłaściwej jakości zdrowotnej oferowanych do sprzedaży produktów spożywczych, nieprawidłowego stanu sanitarno-higienicznego pomieszczeń, sprzętu oraz niewłaściwej jakości oferowanej do konsumpcji żywności. W 8 przypadkach potwierdzono ich zasadność, co skutkowało wydaniem 1 decyzji nakazującej wycofanie z obrotu środków spożywczych niewłaściwej jakości zdrowotnej oraz nałożeniem 8 mandatów karnych na łączną kwotę 1200 zł.

W ramach Funkcjonowania Systemu Wczesnego Ostrzegania o Niebezpiecznej Żywności i Paszach – RASFF podejmowano działania związane z otrzymaniem powiadomień alarmowych lub informacyjnych. Przeprowadzono 24 kontrole w obiektach obrotu żywnością, które wykazały, że procedura wycofania została rozpoczęta i przeprowadzona przez odpowiednich przedsiębiorców we własnym zakresie.

Na podstawie otrzymanego kwestionowanego wyniku badań wystosowano powiadomienie alarmowe w systemie RASFF dotyczące środka spożywczego o niewłaściwej jakości zdrowotnej.



W 2020 r. w ramach nadzoru nad jakością zdrowotną żywności oraz materiałów i wyrobów przeznaczonych do kontaktu z żywnością pochodzących z importu przeprowadzono 1 graniczną kontrolę sanitarną. Wydano 1 świadectwo spełnienia wymagań zdrowotnych dla środka spożywczego, skontrolowano 1 partię produktu spożywczego. W trakcie granicznej kontroli sanitarnej dokonano poboru 5 próbek żywności do badań laboratoryjnych w zakresie mikrobiologii. Próbką nie uległa zakwestionowaniu.

W 2020 roku w kontrolowanych zakładach pobrano 89 próbek do badań laboratoryjnych w kierunku mikrobiologicznym, fizykochemicznym oraz oceny znakowania, z czego 20 próbek zostało zakwestionowanych z powodu zanieczyszczeń mikrobiologicznych (Salmonella z grupy B) oraz 1 próbka za nieprawidłowe znakowanie.

## **2.2 Akcje oraz działania ukierunkowane problemowo.**

W roku 2020 r. przeprowadzono kontrole sanitarne w ramach następujących akcji:

- 1) Nadzór nad warunkami sanitarnymi obiektów zlokalizowanych na trasach turystycznych.

W sezonie turystyczno-pielgrzymkowym w okresie od 01.05.-30.09.2020 r. przeprowadzono 67 kontroli w obiektach żywnościowo-żywnościowych usytuowanych na trasach turystycznych oraz w miejscu postoju pielgrzymów. W 4 obiektach stwierdzono nieprawidłowości natury sanitarno-higienicznej, w związku z czym nałożono 4 mandaty karne na kwotę 550 zł. oraz wydano stosowne zalecenia pokontrolne. Ponadto w 4 obiektach stwierdzono nieprawidłowości sanitarno-techniczne, w wyniku czego wydano 4 decyzje administracyjne nakazujące usunięcie nieprawidłowości.

- 2) Działania podejmowane w związku z występowaniem przypadków ASF w Polsce.

W związku z pismem Głównego Inspektora Sanitarnego z dnia 12.09.2016 r. nr NS-HŻŻiPU.021.53.1.2016 dotyczącym występowania przypadków ASF w Polsce, pracownicy sekcji NS-HŻŻiPU przeprowadzili 60 kontroli (planowych oraz ponadplanowych) w obiektach zlokalizowanych na terenie powiatu częstochowskiego, w których wprowadzane były do obrotu wyroby wieprzowe (mięso) oraz dziczyzna, ze szczególnym uwzględnieniem obiektów usytuowanych na targowiskach. Uwagę zwracano na źródło pochodzenia mięsa wieprzowego oraz dziczyzny, sprawdzając faktury dostaw oraz dokumentację HDI, sposób zagospodarowania odpadów, ze szczególnym uwzględnieniem umów przedsiębiorców z firmami odbierającymi odpady oraz realności częstotliwości odbierania odpadów. Kontrole nie wykazały nieprawidłowości w w/w obszarach.

- 3) Wypoczynek dzieci i młodzieży.

W ramach wypoczynku dzieci i młodzieży w miejscu zamieszkania zorganizowano 9 placówek wypoczynku. Placówki zlokalizowane były na terenie gminy Olsztyn, Janów i Poczesna. Przeprowadzono łącznie 10 kontroli sanitarnych wspólnie z sekcją NS/HDM. W jednym przypadku w placówce kolonijnej stwierdzono naruszenia natury sanitarnej, w związku z czym nałożono 1 mandat na kwotę 150 zł. Nie odnotowano również skarg oraz przypadków zatruc pokarmowych.



#### 4) Działania przeciwepidemiczne w związku z wystąpieniem stanu epidemii.

W 2020 r. prowadzony nadzór nad obiektami żywnościowo-żywnościowymi odnosił się również do oceny przestrzegania obowiązujących zasad uregulowanych w rozporządzeniu Rady Ministrów w sprawie ustanowienia określonych ograniczeń, nakazów i zakazów w związku z wystąpieniem stanu epidemii oraz wytycznych GIS ws. funkcjonowania obiektów żywnościowych. W czasie kontroli sanitarnych przekazywano ulotki informacyjne nt. zapobiegania zakażeniu koronawirusem. Ponadto każdy z przedsiębiorców otrzymał ulotkę informacyjną „Mandat Zaufania – Na ile wyceniasz zdrowie swoje i innych?”

W kontrolowanych obiektach stwierdzono przestrzeganie obowiązujących zasad wynikających z przepisów prawnych i wytycznych GIS. W sporadycznych przypadkach udzielono pouczeń w zakresie ich prawidłowego stosowania.

Ponadto w ramach prowadzonych działań przeciwepidemicznych wystosowano pisma do:

- właścicieli sieci handlowych oraz fast-food, sklepów usytuowanych na stacjach paliw z zaleceniem szczególnego nadzoru swojego personelu pod kątem stosowania i każdorazowej zmiany rękawiczek jednorazowego użytku na stanowiskach obsługowych, zwiększenia częstotliwości mycia i dezynfekcji rąk, terminali płatniczych i toalet, zabezpieczenia żywności nieopakowanej oraz zapewnienia dostatecznej ilości środków dezynfekcyjnych;
- właścicieli targowisk zobowiązujące do zachowania należytej odległości między klientami, właściwego zabezpieczenia środków spożywczych przed zanieczyszczeniem i bezpośrednim kontaktem z klientem oraz do stosowania środków dezynfekcyjnych;
- do organizatorów wypoczynku dzieci i młodzieży zobowiązujące podmioty do przestrzegania wymagań określonych w wytycznych GIS w zakresie żywienia dzieci i młodzieży.

### **2.3 Ocena sposobu żywienia w placówkach żywienia zbiorowego zamkniętego.**

W 2020 r. nie przeprowadzono ocen teoretycznych jadłospisów dekadowych w placówkach żywienia zbiorowego zamkniętego na terenie powiatu częstochowskiego. W czasie podjętych kontroli sanitarnych w ramach sprawowanego nadzoru nad placówkami żywienia zbiorowego zamkniętego, głównie przedszkolnych, dokonywano oceny przedłożonych do wglądu zestawień posiłków wchodzących w skład jadłospisu dekadowego, pod kątem przestrzegania zapisów rozporządzenia Ministra Zdrowia z dnia 26 lipca 2016 r. dotyczącego żywienia dzieci i młodzieży w jednostkach systemu oświaty. Przeanalizowane zestawienia posiłków w większości uwzględniały zapisy rozporządzenia Ministra Zdrowia z dnia 26 lipca 2016 r. dotyczącego żywienia dzieci i młodzieży w jednostkach systemu oświaty w zakresie zmiany sposobu żywienia dzieci i młodzieży. Drobne nieprawidłowości dotyczyły ilości zalecanych porcji mleka i jego przetworów, warzyw i owoców oraz przekroczenia ilości podaży zalecanych potraw smażonych w zestawieniach dziennych posiłków w placówkach przedszkolnych. W tych przypadkach udzielano instruktażu osobom odpowiedzialnym za żywienie w placówce oraz wydawano zalecenia doraźne w protokołach kontroli. Obserwuje się wprowadzanie do jadłospisów takich środków spożywczych jak kasza jaglana, gryczana, ciecierzycza, mąka orkiszowa, stosowanie zalecanych technik kulinarnych w zakresie przygotowywania posiłków, wzrost podaży warzyw i owoców oraz obniżenie podaży cukru i soli.



## **2.4 Jakość zdrowotna środków spożywczych, materiałów i wyrobów przeznaczonych do kontaktu z żywnością oraz produktów kosmetycznych pobranych do badań laboratoryjnych.**

W 2020 roku w ramach urzędowej kontroli żywności i monitoringu w Powiatowej Stacji Sanitarno-Epidemiologicznej w Częstochowie pobrano do badań laboratoryjnych na terenie powiatu częstochowskiego 94 próbki żywności tj. 89 w ramach urzędowej kontroli żywności i monitoringu z obiektów będących pod nadzorem oraz 5 w ramach granicznej kontroli.

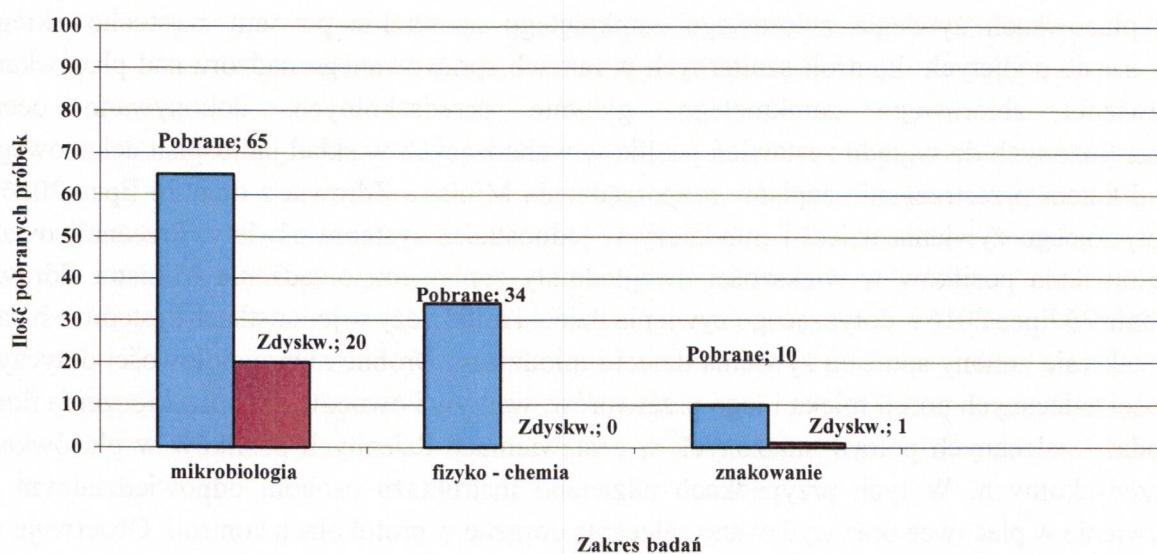
Zakres badań obejmował parametry mikrobiologiczne, fizyko-chemiczne (pestycydy, mikotoksyny, WWA, metale szkodliwe dla zdrowia, substancje dodatkowe, witaminy oraz składniki mineralne w żywności wzbogacanej; w suplementach diety oraz ocenę znakowania środków spożywczych pobranych do badań w opakowaniach producenta.

Pod względem zakresu badań pobrano i zbadano następującą liczbę próbek:

- pod względem mikrobiologicznym – 65
- pod względem fizyko-chemicznym – 34
- pod względem prawidłowości znakowania (wyłącznie) – 4.

Dodatkowo w 6 próbkach pobranych w opakowaniach jednostkowych producenta dokonano oceny prawidłowości znakowania. Z 94 próbek pobranych na terenie powiatu częstochowskiego zakwestionowano 21, co stanowi 22 % z ogólnej liczby próbek zbadanych. Próbki uległy zakwestionowaniu z powodu zanieczyszczeń mikrobiologicznych (20) – Salmonella z gr BO oraz nieprawidłowego znakowania (1).

*Wykres 2.2. Ilość próbek pobranych i zdyskwalifikowanych w 2020 r.*



*Tabela 2.3. Liczba przeprowadzonych badań próbek zbadanych i zdyskwalifikowanych w latach 2015-2020*

2015		2016		2017		2018		2019		2020	
próbki zbadane	zdyskwalifikowane	próbki zbadane	zdyskwalifikowane	próbki zbadane	zdyskwalifikowane	próbki zbadane	zdyskwalifikowane	próbki zbadane	zdyskwalifikowane	próbki zbadane	zdyskwalifikowane
60	8 13%	85	10 12%	69	6 9%	76	12 16%	166	2 1,2%	94	21 22%

W związku z zakwestionowanymi próbkami podjęto stosowne działania zgodnie z kompetencjami. Wszczęto postępowania administracyjne wobec podmiotów produkujących lub wprowadzających do obrotu środki spożywcze niewłaściwej jakości zdrowotnej, wzmożono nadzór sanitarny nad tymi obiektami oraz obciążono podmioty kosztami związanymi z pobieraniem i badaniem próbek.



## ROZDZIAŁ III

### OCENA STANU SANITARNEGO OBIEKTÓW UŻYTKU PUBLICZNEGO

W 2020 r. Powiatowa Stacja Sanitarно-Epidemiologiczna w Częstochowie w ramach bieżącego nadzoru sanitarnego kontrolowała przestrzeganie przepisów określających wymagania higieniczne i zdrowotne, celem ochrony zdrowia ludzkiego przed niekorzystnym wpływem komunalnych szkodliwości i uciążliwości środowiskowych, w odniesieniu do:

- urządzeń do zaopatrywania w wodę i jakości wody przeznaczonej do spożycia przez ludzi,
- wód wykorzystywanych do kąpieli i rekreacji,
- obiektów użyteczności publicznej
- podmiotów leczniczych.

Podczas przeprowadzanych kontroli obiektów użyteczności publicznej sprawdzano stan sanitarny i techniczny oraz oceniano realizację zapisów ustawy o ochronie zdrowia przed następstwami używania tytoniu i wyrobów tytoniowych; sprawdzano postępowanie z odpadami i ściekami w sposób określony obowiązującymi przepisami; sprawdzano przeprowadzanie kontroli przewodów kominowych i wentylacyjnych w pomieszczeniach świadczących usługi.

W 2020 r. przeprowadzono łącznie 347 kontroli sanitarnych. Skontrolowano 327 obiektów użyteczności publicznej spośród 636 ujętych w ewidencji (co stanowiło 51,4% obiektów). Ogółem została wydana 1 decyzja umarzająca (w 2019 r. – 6). W formie decyzji wydano 20 zezwoleń na przeprowadzenie ekshumacji oraz 3 opinie w formie decyzji na materiały i substancje zastosowane przy Stacjach uzdatniania wody na wodociągach. Ponadto wydano 15 rachunków. Na wniosek stron zostały wydane 2 opinie sanitarne na środki transportu zwłok.

#### **3.1. Urządzenia do zaopatrywania w wodę i ocena jakości wody do spożycia przez ludzi.**

Mieszkańcy powiatu częstochowskiego zaopatrywani byli w wodę do spożycia wyłącznie z ujęć podziemnych. Woda dostarczana była z 56 wodociągów publicznych, które zaopatrywały ok. 98,3% ludności powiatu. Reszta mieszkańców zaopatrywała się w wodę z własnych studni przydomowych oraz z 1 studni publicznej, zlokalizowanej w Bogusławicach na terenie Gminy Kruszyna. Woda do spożycia produkowana przez przedsiębiorstwa wodociągowe rozprowadzana była siecią wodociągową z ujęć o różnej wydajności:

- 25 wodociągów o wydajności < 100 m<sup>3</sup>/dobę,
- 29 wodociągów o wydajności 100 – 1000 m<sup>3</sup>/dobę,
- 2 wodociągów o wydajności 1000 – 10000 m<sup>3</sup>/dobę,

W obiektach wodociągowych przeprowadzono 46 kontroli w ramach prowadzonego bieżącego nadzoru w zakresie utrzymania stanu sanitarno – higienicznego urządzeń wodociągowych oraz 110 kontroli związanych z poborem próbek wody.

Do badań laboratoryjnych pobrano 216 próbek w zakresie parametrów mikrobiologicznych i 214 próbek w zakresie parametrów fizykochemicznych wody przeznaczonej do spożycia przez ludzi.

W ramach przeprowadzonych w 2020 r. badań jakości wody przeznaczonej do spożycia przez ludzi w wodociągach publicznych kilkakrotnie stwierdzono przekroczenia badanych



parametrów takich jak: - bakterie grupy coli, Enterokoki, mętność, barwa, zapach, żelazo, co przedstawiono w tabeli.

*Tabela 3.1 Stwierdzone przekroczenia w badanych próbkach wody pobranej z sieci wodociągowej*

GMINA	NAZWA WODOCIĄGU	PRZEKROCZONE PARAMETRY (ilość przekroczeń w próbkach)	
		Mikrobiologiczne	Fizykochemiczne
<b>Blachownia</b>	Blachownia		Zapach(1)
<b>Janów</b>	Janów	Bakterie grupy coli (1),	
	Apolonka	Enterokoki (1)	
<b>Mstów</b>	Mstów	Bakterie grupy coli (1)	zapach (1)
<b>Kłomnice</b>	Garnek	Bakterie grupy coli (1)	żelazo (1)
<b>Starcza</b>	Starcza		mętność (1)
<b>Kamienica Polska</b>	Zawada		barwa (1), mętność (1), żelazo (1), zapach (1)
<b>Koniecpol</b>	Aleksandrów		barwa (2), mętność (3), żelazo (2), zapach (1)
<b>Mykanów</b>	Rybna		barwa (1), mętność (1)
<b>Olsztyn</b>	Olsztyn		barwa (1), mętność (1)
<b>Poczesna</b>	Częstochowa (woda mieszana)	Bakterie grupy coli (1)	
<b>Rędziny</b>	Rędziny		Barwa (2), mętność (2), zapach (1)

Ogółem przekroczenia parametrów mikrobiologicznych stwierdzono w 5 próbkach, a fizykochemicznych w 12 próbkach.

Przyczyny występowania zanieczyszczeń mikrobiologicznych w w/w wodociągach były trudne do ustalenia. W większości przypadków były to zdarzenia pojedyncze i po zgłoszeniu właściciele wodociągów podejmowali natychmiastowe działania prowadzące do poprawy jakości wody.

Przyczyny wystąpienia przekroczeń parametrów fizykochemicznych były uzależnione od specyfiki prowadzonych procesów uzdatniania wody. Przekroczenia parametrów organoleptycznych mogły być spowodowane nieprawidłowym stanem wewnętrznej instalacji w budynku.

W 2020 r. na terenie powiatu częstochowskiego odnotowano:

- Na wodociągu Blachownia stwierdzono w jednej próbce nieakceptowalny zapach wody, co mogło być spowodowane przestojem wody w wewnętrznej instalacji.



- Na wodociągu Janów w jednej próbce wody stwierdzono obecność bakterii grupy coli, a na wodociągu Apolonka w jednej próbce wody stwierdzono obecność enterokoków. Po przeprowadzeniu chlorowania i płukania sieci kolejne pobrane próbki wody wykazywała zgodność z obowiązującym rozporządzeniem.
- W wodociągu Mstów w jednej próbce stwierdzono obecność bakterii grupy coli oraz nieakceptowalny zapach wody. Kolejne pobrane próbki wody potwierdziły, że jej jakość była zgodna z obowiązującym rozporządzeniem.
- Na wodociągu Garnek w jednej próbce wody stwierdzono obecność bakterii grupy coli oraz podwyższoną wartość żelaza. Kolejne pobrane próbki wody potwierdziły, że jakość wody była zgodna z obowiązującym rozporządzeniem.
- Przekroczenie mętności w wodociągu Starcza wystąpiło w jednej badanej próbce wody. Po przeprowadzeniu płukaniu odcinka sieci wodociągowej jakość wody była zgodna z wymaganiami.
- Przekroczenie barwy, mętności, żelaza oraz nieakceptowalny zapach wody w wodociągu Zawada wystąpiło w jednej badanej próbce wody. Po przepłukaniu odcinka sieci wodociągowej oraz wewnętrznej instalacji w budynku, w którym pobrano próbkę do badań jakość wody była zgodna z obowiązującymi wymaganiami.
- Na wodociągu Aleksandrów w 3 badanych próbkach wody stwierdzono przekroczenie mętności, natomiast w dwóch z nich podwyższoną barwę i żelazo oraz w jednej nieakceptowalny zapach wody. Po sprawdzeniu działania urządzeń uzdatniających oraz przepłukaniu odcinka sieci woda była zgodna z obowiązującymi normami.
- Przekroczenie barwy i mętności na wodociągu Rybna miało miejsce w jednej próbce wody pobranej na stacji uzdatniania wody. Kolejne pobrane próbki wody potwierdziły, że jej jakość była zgodna z obowiązującym rozporządzeniem.
- Na wodociągu Olsztyn w jednej próbce wody stwierdzono podwyższoną barwę i mętność. Prawdopodobnie przekroczenia te mogły być spowodowane złym stanem technicznym wewnętrznej instalacji wodociągowej w budynku, w którym dokonano poboru próbki. Jakość kolejnych próbek była zgodna z wymaganiami.
- Obecność bakterii grupy coli na wodociągu Częstochowa (woda mieszana) stwierdzono w budynku szkoły w Słowiku. Po przeprowadzeniu płukania wewnętrznej instalacji w budynku kolejne uzyskane wyniki były zgodne z wymaganiami.
- Na wodociągu Rędziny w dwóch próbkach wody stwierdzono podwyższoną barwę i mętność wody, a w jednej z nich nieakceptowalny zapach wody, co mogło być spowodowane przestojem wody w wewnętrznej instalacji w budynku, z którego zostały pobrane próbki wody do badań.

Jakość wody przeznaczonej do spożycia przez ludzi w poszczególnych wodociągach kontrolowana była w ramach prowadzonego bieżącego nadzoru sanitarnego przez Powiatową Stację. Ponadto zgodnie z corocznie zatwierdzanymi przez PPIS w Częstochowie harmonogramami badań próbek wody wykonywanych w ramach kontroli wewnętrznej, przeprowadzane były badania przez przedsiębiorstwa wodociągowe, a sprawozdania przesyłane do Powiatowej Stacji, celem uzyskania orzeczenia oraz oceny okresowej o jakości wody w poszczególnych wodociągach.



W 2020 r. dla 56 wodociągów PPIS w Częstochowie na podstawie rozporządzenia Ministra Zdrowia z dnia 7 grudnia 2017 r. w sprawie jakości wody przeznaczonej do spożycia przez ludzi (Dz. U. z 2017 r., poz. 2294) wydał okresowe oceny o przydatności wody do spożycia.

W roku sprawozdawczym, podobnie jak w latach ubiegłych prowadzono również nadzór nad jakością wody ciepłej w zakresie obecności bakterii Legionella sp. w wewnętrznej instalacji wodociągowej. Pod tym względem skontrolowano na terenie powiatu 1 obiekt pobierając do badań laboratoryjnych 5 próbek wody. Skontrolowano 1 obiekt lecznictwa zamkniętego tj. szpital. W pobranych próbkach wody nie stwierdzono przekroczeń parametru mikrobiologicznego Legionella sp. Jakość pobranych próbek wody była zgodna z obowiązującym rozporządzeniem Ministra Zdrowia.

### **3.2. Ocena jakości wody przeznaczonej do kąpieli.**

W sezonie letnim do tutejszej Stacji nie wpłynęły informacje w sprawie uruchomienia na terenie powiatu kąpieliska, miejsca okazjonalnie wykorzystywanego do kąpieli oraz basenu sezonowego.

### **3.3. Obiekty użyteczności publicznej.**

Obiekty te stanowiły liczną i różnorodną grupę, co powodowało zróżnicowanie wymagań sanitarnych, jakim powinny odpowiadać obiekty należące do poszczególnych kategorii. Do tej grupy obiektów należały:

#### 1) Obiekty usługowe

Były to placówki świadczące usługi noclegowe, zakłady fryzjerskie, kosmetyczne, odnowy biologicznej (solaria, gabinety masażu, sauny, ośrodki ćwiczeń).

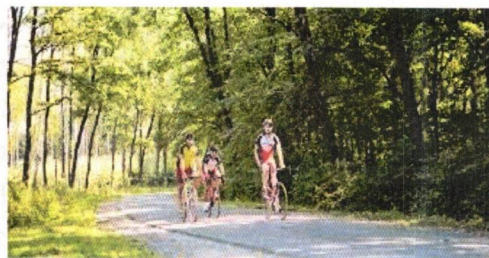
##### a) obiekty świadczące usługi noclegowe:

- hotele posiadające kategoryzację 3\*\*\*
- dom wycieczkowy,
- inne obiekty świadczące usługi hotelarskie, tj. hotele nie posiadające kategoryzacji, pokoje gościnne oraz gospodarstwa agroturystyczne.

Skontrolowano łącznie 23 obiekty, przeprowadzając 23 kontrole ( w 2019 r. - 40 kontroli). Z uwagi na standardy obsługi gości i oferowane usługi oraz warunki techniczne wyposażenia urządzeń i instalacji, grupa ta obejmowała obiekty znacznie zróżnicowane. Podstawowymi kryteriami oceny były: wygląd pokoi, ich funkcjonalność, stan wyposażenia, wyposażenie węzłów sanitarnych. Pokoje w hotelach były wyposażone odpowiednio do kategoryzacji. W większości skontrolowanych obiektach zespoły higieniczno-sanitarne zlokalizowane były przy jednostkach mieszkalnych. Wszystkie obiekty świadczące usługi hotelarskie posiadały magazyny do przechowywania bielizny czystej i brudnej oraz pomieszczenia lub miejsca do przechowywania sprzętu porządkowego, środków czystościowych i dezynfekcyjnych. Większość obiektów, z wyjątkiem agroturystyki, korzystała z usług wyspecjalizowanych pralni znajdujących się głównie na terenie miasta Częstochowy. Gospodarowanie odpadami komunalnymi prowadzone była prawidłowo, nie stwierdzono w tym zakresie



nieprawidłowości. W wielu obiektach prowadzona była segregacja odpadów. W hotelach szczególną uwagę zwracano na bezpieczeństwo zdrowotne osób przebywających w obiektach, informowano właścicieli o konieczności prowadzenia właściwej eksploatacji wewnętrznej instalacji ciepłej wody oraz



klimatyzacji w aspekcie zagrożenia zdrowotnego, w tym przed zagrożeniem bakterią z rodzaju *Legionella* sp. W związku z wprowadzonym stanem epidemii w obiektach zostały wprowadzone zasady reżimu sanitarnego, przedsiębiorcy podjęli wszelkie działania, aby ich obiekty były bezpieczne dla zdrowia osób z nich korzystających.

W związku z wprowadzonymi obostrzeniami dotyczącymi nakazów i zakazów w ustawowym okresie obiekty były zamknięte, co było potwierdzone w trakcie wyrywkowych wizytacji przeprowadzanych przez pracowników tutejszej Stacji przy współudziale funkcjonariuszy Policji.

b) zakłady fryzjerskie, kosmetyczne, odnowy biologicznej, tatuażu.

W 2020 r. skontrolowano 62 obiekty, przeprowadzając 62 kontrole (w roku 2019 – 103 kontrole). Nie wydano decyzji, nie stosowano karami mandatowego.

Z roku na rok w zakładach świadczących usługi z zakresu Beauty właściciele podwyższają estetykę obiektów, wprowadzają nowoczesne zabiegi upiększające przy pomocy nowoczesnego sprzętu, co prowadzi do podwyższania jakości świadczonych usług. Zauważono również wzrost poziomu wiedzy osób wykonujących zabiegi z naruszeniem ciągłości tkanek w zakresie zagrożeń krwiopochodnych. W dużej grupie salonów stosowana była bielizna jednorazowego użytku, narzędzia fryzjerskie i kosmetyczne były dezynfekowane przy pomocy prawidłowych środków. Niektóre zakłady kosmetyczne zostały wyposażone w urządzenia służące do sterylizacji narzędzi wielokrotnego użytku, natomiast w pozostałych obiektach wykonywane były zabiegi przy użyciu narzędzi jednokrotnego użycia. Gospodarowanie odpadami komunalnymi i medycznymi było prowadzone prawidłowo. Właściciele obiektów posiadali umowy na odbiór odpadów niebezpiecznych ze specjalistycznymi firmami posiadającymi stosowne zezwolenia, natomiast odbiór odpadów komunalnych prowadzony był zgodnie z opracowanymi harmonogramami w gminach.

W związku z epidemią koronawirusa obiekty świadczyły usługi w reżimie sanitarnym oraz przestrzegając opracowane przez Głównego Inspektora Sanitarnego wytyczne dla obiektów branży Beauty.

## 2) Pozostałe obiekty użyteczności publicznej:

Wśród tego typu obiektów wyróżniono dwie grupy:

a) grupa pierwsza to:

- ustępy publiczne,
- schroniska dla bezdomnych,
- stacje i przystanki kolejowe PKP,
- apteki i punkty apteczne,
- cmentarze,



- obiekty sportowe,
- stacje paliw,
- tereny rekreacyjne (piaskownice i place zabaw),
- strefy przystankowe.

W tej grupie spośród 174 obiektów stacjonarnych (posiadających infrastrukturę budowlaną) będących w ewidencji skontrolowano 76, przeprowadzając 76 kontroli (w 2019 r. – 155 kontroli). Ponadto z 8 terenów rekreacyjnych będących w ewidencji skontrolowano 5, przeprowadzono 5 kontroli, w trakcie których dokonano ogółem 13 wizji piaskownic z placami zabaw dla dzieci należących do Gmin.

Kontrole dokonano również w strefach przystankowych przeprowadzając 18 kontroli, w trakcie których skontrolowano 400 przystanków PKS. Na przystankach zapewnione były kosze na śmieci, a na ścianach wiat umieszczone były informacje o zakazie palenia wyrobów tytoniowych. Naprawy oraz modernizacje wiat prowadzono zgodnie z opracowanymi harmonogramami w Gminach. Podczas przeprowadzonych kontroli nie stwierdzono zaniedbań w utrzymaniu bieżącego stanu sanitarnego.

W trakcie prowadzonych kontroli cmentarzy z roku na rok widoczna jest poprawa w zakresie gospodarowania odpadami. Sporadycznie już składowanie odpadów z cmentarzy prowadzone jest poza pojemnikami dostarczonymi przez specjalistyczne firmy. Odpady (szkło, plastik) coraz częściej podlegają segregacji. Zauważono poprawę w utrzymaniu porządku w obrębie cmentarzy, remontowane są ogrodzenia, utwardzane główne alejki.

Stacje kolejowe wyposażone są w ławeczki dla podróżnych, kosze na śmieci, część z nich posiada wiaty dla oczekujących na przyjazd pociągu. Nie stwierdzono nieprawidłowości. Obiekty są odnawiane sukcesywnie.

b) grupa druga to:

- parkingi,
- trasy turystyczne i wsie letniskowe,
- targowiska,
- zakłady pogrzebowe,
- sklepy zielarsko - medyczo – drogerijne.

Z tej grupy skontrolowano 36 obiektów, przeprowadzając 36 kontroli. Nie stwierdzono nieprawidłowości zarówno w utrzymaniu



bieżącego stanu sanitarno - technicznego obiektów jak i w prowadzeniu gospodarki odpadami. Place, ulice, przystanki sprzątane były na bieżąco. Gminy określają szczegółowe zasady utrzymania czystości i porządku, które wprowadzają obowiązek selektywnej zbiórki odpadów. Mieszkańcy dbają o swoje posesje oraz otoczenie. Tereny wsi letniskowych utrzymane czysto, sprzątanie prowadzone na bieżąco przez pracowników podległych Urzędowi Gmin. Wytyczone są ścieżki rowerowe oraz szlaki turystyczne do prowadzenia pieszych wycieczek. Na terenach wsi letniskowych znajdują się obiekty agroturystyczne, gastronomiczne, parkingi, ustępy publiczne i przystanki. Obiekty te są objęte nadzorem tutejszej Stacji.



### **3.4. Nadzór nad obiektami prowadzącymi działalność leczniczą**

Na terenie powiatu częstochowskiego w 2020 r. pracownicy PSSE w Częstochowie sprawowali nadzór sanitarny nad obiektami prowadzącymi działalność leczniczą przeprowadzając kontrole kompleksowe, tematyczne, interwencyjne i sprawdzające. Do tej grupy zaliczono obiekty prowadzące działalność leczniczą:

- przychodnie i poradnie prowadzące działalność ambulatoryjną, w tym gabinety profilaktyki zdrowotnej i pomocy przedlekarskiej w szkołach,
- szpital i przychodnia przyszpitalna,
- gabinety indywidualnej i specjalistycznej praktyki lekarskiej,
- zakłady pielęgnacyjno - opiekuńcze pielęgniarstwa długoterminowej domowej świadczące usługi całodobowe,
- obiekty podmiotów leczniczych prowadzących działalność laboratoryjną,
- zakłady rehabilitacji leczniczej w tym 2 świadczące usługi stacjonarne całodobowe,
- filie pogotowia ratunkowego (podległe SPZOZ Pogotowie Ratunkowe w Częstochowie),
- inne obiekty świadczące usługi medyczne (pracownia protetyczna, pracownia tomografii komputerowej, zakład optyczny).

W w/w obiektach przeprowadzono ogółem 48 kontroli sanitarnych ( w 2019 r -113 kontroli), skontrolowano 48 obiektów. W trakcie przeprowadzonych kontroli nie stwierdzono nieprawidłowości. Nie wydano decyzji terminowych nie stosowania karan mandatowego.

W ramach nadzoru nad placówkami lecznictwa otwartego oceniano wykonywanie procesów dezynfekcji i sterylizacji materiałów i narzędzi medycznych oraz egzekwowano prawidłowe postępowanie w tym zakresie. Podczas prowadzonych kontroli oceniano postępowanie z odpadami komunalnymi i medycznymi powstającymi w wyniku udzielania świadczeń zdrowotnych. Kontrole nie wykazały zaniedbań w przedmiotowym zakresie. Szczególnym nadzorem w zakresie postępowania z odpadami medycznymi objęto podmioty prowadzące działalność laboratoryjną. W obiektach sprawdzano postępowanie z bielizną, w wielu placówkach zapewniona jest bielizna jednorazowego użycia. W trakcie prowadzonych kontroli nie stwierdzono nieprawidłowości w zakresie utrzymania bieżącej czystości pomieszczeń. W związku z ogłoszonym stanem epidemii i wprowadzonymi obostrzeniami wiele obiektów prowadziło obsługę pacjentów w zakresie teleporad oraz poprzez kontakt telefoniczny i elektroniczny. W obiektach, które prowadziły bezpośrednią obsługę pacjenta zostały wdrożone procedury sanitarne w zakresie podstawowych zasad reżimu sanitarnego.

### **3.5. Środki transportu**

Do tej grupy obiektów należały samochody do transportu zwłok i szczątków ludzkich oraz samochody do przewozu chorych oraz nieewidencjonowane środki transportu publicznego. Wszystkie środki transportu ujęte w ewidencji zostały skontrolowane, przeprowadzono łącznie 13 kontroli, w trakcie których nie stwierdzono nieprawidłowości. Jednocześnie w ramach nadzoru nad środkami transportu publicznego (obiekty nieewidencjonowane) przeprowadzono 4 kontrole, podczas których nie stwierdzono uchybień



stanu sanitarnego. Wszystkie skontrolowane pojazdy w pełni spełniały wymagania sanitarne i techniczne. Mycie i dezynfekcja odbywały się zgodnie z opracowanymi procedurami, pojazdy były prawidłowo przygotowane do wyjazdu w trasę. Gospodarka odpadami medycznymi również prowadzona była prawidłowo.

Ponadto przeprowadzane były kontrole ponadplanowe w ilości 14 związane z nadzorem nad warunkami przeprowadzania ekshumacji.

### **3.6. Interwencje**

W 2020 r. do Powiatowej Stacji wpłynęło 16 interwencji ( w 2019 r. – 18), które dotyczyły: niewłaściwego stanu czystości na posesji prywatnej, nieprawidłowo prowadzonej gospodarki odpadami i ściekami, pogorszeniem jakości wody w studniach indywidualnych, nieprzestrzegania zasad reżimu sanitarnego w zakładzie fryzjerskim oraz w środkach transportu publicznego. Rozpatrzono 9 interwencji (przeprowadzono 2 kontrole), z których 1 była zasadna, 3 częściowo zasadne, 5 niezasadnych. W trzech przypadkach zostały pobrane próbki wody do badań laboratoryjnych. 7 interwencji zostało przekazanych do właściwych instytucji i organów administracji publicznej do rozpatrzenia zgodnie z posiadanymi kompetencjami.

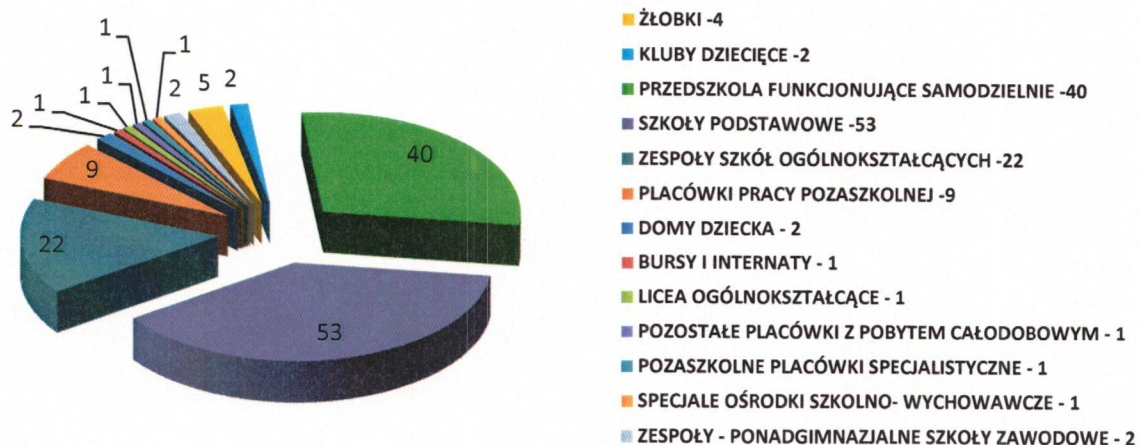
## ROZDZIAŁ IV

### OCENA OBIEKTÓW NAUCZANIA I WYCHOWANIA

W 2020 r. Powiatowa Stacja Sanitarno-Epidemiologiczna w Częstochowie sprawowała nadzór sanitarny nad 139 placówkami nauczania i wychowania zlokalizowanymi na terenie powiatu częstochowskiego (w roku 2019 – 129 obiektów). Pozytywną decyzję PPIS w Częstochowie do prowadzenia działalności uzyskał Gminny Żłobek. Natomiast 9 obiektów zostało przekazanych pod nadzór sanitarny tut. Stacji z Wojewódzkiej Stacji Sanitarno- Epidemiologicznej.



#### Placówki nauczania i wychowania znajdujące się pod nadzorem Państwowej Inspekcji Sanitarnej w powiecie częstochowskim.



W ramach bieżącego nadzoru sanitarnego sprawowanego w 2020 roku oceniano stan techniczny i sanitarny placówek oświatowo-wychowawczych w świetle obowiązujących przepisów prawnych. Warunki zdrowotne w tych obiektach określano na podstawie oceny:

- bazy lokalowej w zakresie przygotowania do zadań placówki,
- stanu higieniczno-sanitarnego i technicznego obiektów, w tym zaopatrzenia w instalację kanalizacyjną, wodociągową i wentylacyjną,
- organizacji procesu nauczania w zakresie przestrzegania zasad higieny pracy umysłowej ucznia przy układaniu tygodniowych rozkładów zajęć,
- zgodności gospodarki substancjami i preparatami chemicznymi w szkolnych pracowniach chemicznych z obowiązującymi przepisami prawa w tym zakresie,
- form prowadzonego dożywiania w szkołach,
- warunków do prowadzenia zajęć z wychowania fizycznego,
- przygotowania placówki do nowego roku szkolnego,



- funkcjonowania placówek w reżimie sanitarnym w okresie epidemii SARS-CoV-2.

Wszystkie kontrole placówek zostały przeprowadzone pod kątem opracowanych procedur z uwzględnieniem wytycznych przeciwepidemicznych GIS, MZ i MEN.

Placówki oświatowo-wychowawcze charakteryzowały się zróżnicowanym stanem sanitarno-higienicznym. Przeprowadzono ogółem 74 kontrole sanitarne wliczając kontrole placówek wypoczynku dzieci i młodzieży. W porównaniu do roku 2019 kontrole wykazały poprawę warunków sanitarno-technicznych, co w głównej mierze było wynikiem prowadzonych remontów i modernizacji. Zakres prowadzonych prac w poszczególnych szkołach był zróżnicowany. W jednych szkołach przeprowadzano kompleksowe remonty dotyczące większości pomieszczeń, w innych doprowadzono do właściwego stanu sanitarnego jedynie najbardziej zniszczone pomieszczenia i wykonano najpilniejsze remonty. W roku sprawozdawczym wyegzekwowano 2 decyzje administracyjne z lat ubiegłych. Pomimo prowadzonych remontów, jedno przedszkole znajduje się w budynku, który jest nadal w złym stanie technicznym. Wg uzyskanych podczas kontroli informacji gmina przewiduje na drugi kwartał 2021 roku rozpisanie przetargu na budowę przedszkola wraz ze żłobkiem.

W roku 2020 wydano łącznie 16 decyzji administracyjnych, w tym 6 decyzji zmieniających termin wykonania zaleceń, 9 decyzji zatwierdzających oraz 1 umarzającą wszczęte postępowanie administracyjno-egzekucyjne (w roku 2019 wydano łącznie 21 decyzji). W związku z wszczętym postępowaniem nałożono na podmioty 6 decyzji płatniczych.

Z zebranych danych wynika, że w roku 2020 wszystkie skontrolowane obiekty posiadały podłączenie do wodociągu gminnego.

Przeprowadzono 6 kontroli dotyczących przygotowania placówki do nowego roku szkolnego z uwzględnieniem wytycznych przeciwepidemicznych MEN, MZ i GIS dla publicznych i niepublicznych szkół i placówek.

W roku sprawozdawczym PPIS w Częstochowie wydał 64 pozytywne opinie w sprawie przejścia z systemu nauczania stacjonarnego na zdalny lub zawieszenia zajęć.

Rozbieżności w realizacji planu w stosunku do roku ubiegłego, wynikają z sytuacji epidemiologicznej oraz ograniczeń, zakazów i nakazów w związku z wystąpieniem epidemii COVID-19, w tym czasowego zawieszenia zajęć dydaktycznych w szkołach i placówkach oraz ograniczenia innych formy działalności oświatowej.

Liczba placówek, w których wystąpiły przypadki osób zarażonych COVID-19 z podziałem na rodzaje placówek przedstawia się następująco: żłobki:0, przedszkola funkcjonujące samodzielnie oraz w zespołach: 19, szkoły podstawowe funkcjonujące samodzielnie oraz w zespołach: 36, szkoły ponadpodstawowe: 0. Ogólna liczba placówek: 55.

Łączna liczba osób zarażonych w placówkach nauczania i wychowania, w których wystąpiło narażenie otoczenia na transmisję wirusa: 77 (w tym kadra: 63 dzieci: 14).

W ramach przeprowadzonych dochodzeń epidemiologicznych w placówkach nauczania i wychowania nałożono:

- 1719 decyzji kwarantanny na uczniów szkół lub dzieci uczęszczające do oddziałów przedszkolnych,
- 75 decyzji kwarantanny na personel placówki.

Ponadto nadzorem epidemiologicznym objęto 9 dzieci oraz 27 nauczycieli. Do terenowo właściwych powiatowych inspektorów sanitarnych przekazano 13 osób z narażenia w placówkach nauczania i wychowania.



Podsumowując, wszystkie nadzorowane obiekty w tej grupie posiadały właściwe warunki do utrzymania higieny osobistej. Samorzady na terenie powiatu częstochowskiego sukcesywnie tworzą sieć gminnych kanalizacji, zmniejszając tym samym liczbę funkcjonujących zbiorników bezodpływowych.

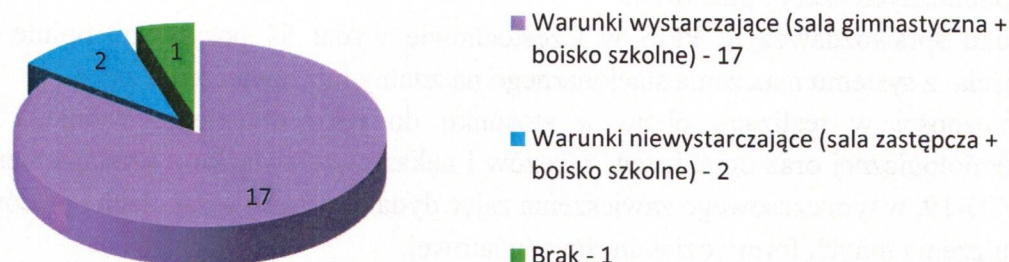
#### **4.1. Interwencje w placówkach nauczania i wychowania**

W roku 2020 w placówkach nauczania i wychowania na terenie powiatu częstochowskiego przeprowadzono 1 kontrolę interwencyjną, która dotyczyła złego przygotowania placówki do nowego roku szkolnego. Przeprowadzona kontrola nie wykazała nieprawidłowości.

#### **4.2. Warunki do prowadzenia zajęć wychowania fizycznego.**

Analizę oceny warunków do prowadzenia zajęć wychowania fizycznego przeprowadzono ogółem w 20 szkołach, w tym w placówkach funkcjonujących w zespołach. Ocena warunków do prowadzenia zajęć wychowania fizycznego została przedstawiona na wykresie.

*Wykres 4.1 Ocena warunków do prowadzenia zajęć wychowania fizycznego w placówkach oświatowych w 2020 r.*



Z danych uzyskanych w wyniku kontroli stwierdzono, że na 20 skontrolowanych szkół 1 szkoła nie posiadała warunków do prowadzenia zajęć wychowania fizycznego, a w 2 szkołach warunki te były niewystarczające.

W trakcie kontroli bloków sportowych uwagę zwracano na problem niewykorzystywania natrysków po planowych zajęciach wychowania fizycznego. Mimo, iż warunki do utrzymania higieny osobistej z roku na rok są coraz lepsze, dzieci i młodzież szkolna nadal nie korzystają z natrysków systematycznie (najczęściej korzystają sporadycznie po sportowych zajęciach dodatkowych).



#### **4.3. Gospodarka substancjami i preparatami chemicznymi.**

W szkołach na terenie powiatu częstochowskiego skontrolowano 11 pracowni chemicznych. Wszystkie z nich posiadały aktualne spisy niebezpiecznych substancji chemicznych i ich mieszanin oraz karty charakterystyki. Niebezpieczne substancje chemiczne i ich mieszaniny były przechowywane we właściwych warunkach oraz używane zgodnie z zasadami bhp. Stan bezpieczeństwa funkcjonujących pracowni chemicznych od lat jest wysoki, w roku bieżącym jak i latach poprzednich Państwowy Powiatowy Inspektor Sanitarny w Częstochowie nie wszczął żadnego postępowania administracyjnego w tym zakresie.



#### **4.4. Ocena warunków pracy ucznia**

W 2020 r. przeprowadzono higieniczną ocenę 192 rozkładów zajęć w 21 placówkach szkolnych. Ocena dziennych i tygodniowych rozkładów zajęć nie wykazała nieprawidłowości. Analiza uzyskanych danych wskazuje, że placówki przestrzegały przepisów, które zapewniają prawidłowe warunki nauki i odpoczynku.

W skontrolowanych szkołach nie stwierdzono nadmiernego zagęszczenia w salach lekcyjnych. Powodem tego pozytywnego zjawiska może być zmniejszająca się liczba uczniów w szkołach oraz coraz lepsza baza lokalowa.

W związku z sukcesywną termomodernizacją budynków przedszkolnych i szkolnych związaną zazwyczaj z wymianą stolarki okiennej, modernizacją centralnego ogrzewania, a tym samym podniesieniem standardu placówek - mikroklimat sal dydaktycznych uległ znacznej poprawie. Klasy lekcyjne, a także inne pomieszczenia były prawidłowo wentylowane, utrzymywana była właściwa temperatura powietrza. Jak wykazywały protokoły z corocznych kontroli skuteczności działania przewodów wentylacyjnych, kominowych i dymowych, w skontrolowanych placówkach nie stwierdzono nieprawidłowości.

#### **4.5 Ocena tworzenia warunków na pozostawianie podręczników szkolnych**

Zgodnie z polskim prawem od 1 września 2009r., szkoły zapewniają uczniom możliwość pozostawienia podręczników i przyborów szkolnych na terenie placówki edukacyjnej. Wszystkie skontrolowane szkoły w roku 2020 zapewniały uczniom warunki na pozostawianie podręczników szkolnych. Bezpośredni wpływ na właściwą organizację pracy dzieci oraz wykorzystanie sprzętów będących na wyposażeniu klasy ma nauczyciel, dyrektor szkoły, jak również sami rodzice uczniów.

#### **4.7. Prowadzenie dożywiania w szkołach w 2020 r.**

Na ogólną liczbę 21 szkół różnego typu, 17 placówek prowadziło dożywianie wydając obiady dla 1598 uczniów. Z posiłków sponsorowanych skorzystało ogółem 104 uczniów.



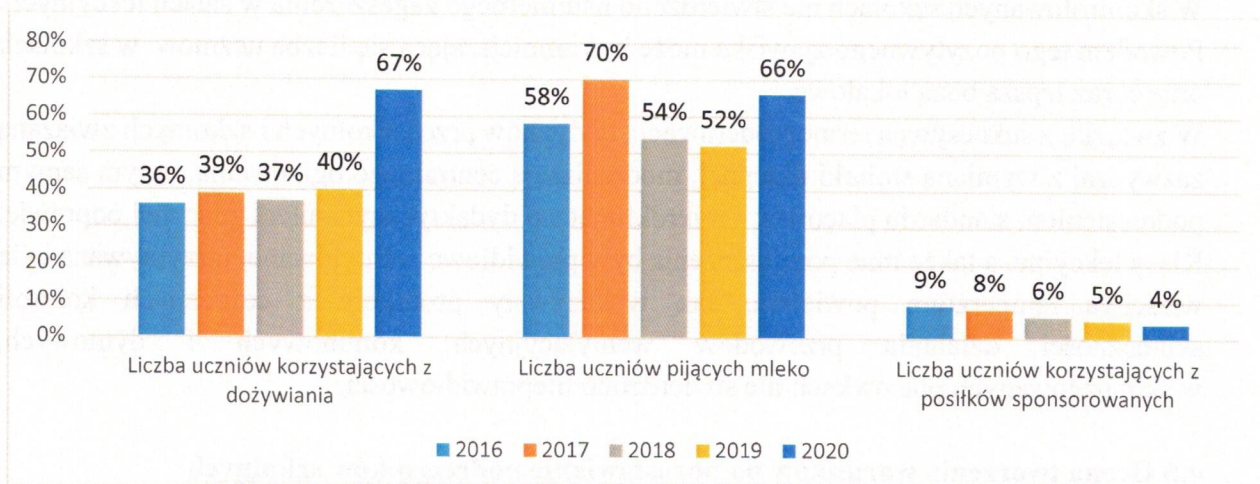
Dane liczbowe dotyczące dożywiania dzieci w szkołach w latach 2016-2020 przedstawiono w tabeli i na wykresie.

*Tabela 4.1 Dożywianie dzieci w szkołach w latach 2015 – 2019*

Lp.	Rok	Ogólna liczba szkół	Liczba szkół prowadzących dożywianie	%	Szkoły prowadzące II-gie śniadania	Szkoły prowadzące obiady	Liczba uczniów w szkołach pijących mleko	Liczba uczniów w szkołach	Dożywianie sponsorowane	Liczba uczniów korzystających z dożywiania		Ogółem liczba uczniów korzystających z dożywiania	%
										II śniadania	obiady		
1.	2016	82	70	85	0	70	6864	11809	1015	0	4226	4226	36
2.	2017	76	64	84	2	64	6366	9103	719	45	3566	3611	40
3.	2018	76	68	89	0	68	6171	11395	710	0	4186	4186	36
4.	2019	75	69	92	0	69	6844	13077	613	0	5213	5213	40
5.	2020	21	17	81	0	17	1585	2381	104	0	1598	1598*	67

\*Różnica w ilości uczniów korzystających z dożywiania w porównaniu do roku ubiegłego wynika z sytuacji epidemiologicznej oraz czasowym zawieszeniu zajęć dydaktycznych w szkołach. Z ogólnej liczby uczniów uczęszczających do szkoły 67% korzystało z dożywiania (w 2019 - 40%), natomiast 4% uczniów korzystało z posiłków sponsorowanych.

*Wykres 4.2. Dożywianie dzieci w szkołach w latach 2016-2020*



#### **4.8 Nadzór nad placówkami wypoczynku zimowego i letniego dzieci i młodzieży.**

W 2020 r. na obszarze powiatu częstochowskiego podczas zimowego i letniego wypoczynku skontrolowano 14 placówek, w których wypoczywało 542 uczestników. Organizatorzy zapewnili uczestnikom wypoczynku odpowiednie warunki do utrzymania higieny osobistej a także opiekę lekarską/pielęgniarską. Placówki częściowo zapewniały opiekę medyczną na miejscu, pozostali organizatorzy mieli zawarte umowy z lokalnymi ośrodkami zdrowia. Podsumowując, stan przygotowania a także funkcjonowania placówek wypoczynku dzieci i młodzieży na terenie powiatu częstochowskiego w roku sprawozdawczym przebiegł prawidłowo. Kontrole sanitarne przeprowadzane były we współpracy z pracownikami pionu higieny żywności oraz oświaty zdrowotnej. Prowadzono edukację dzieci i młodzieży dot. bezpiecznego wypoczynku w zakresie higieny i ostrożności związanej z epidemią.



## ROZDZIAŁ V

### OCENA STANU SANITARNEGO ZAKŁADÓW PRACY

W roku 2020 pod nadzorem Powiatowej Stacji Sanitarno-Epidemiologicznej w Częstochowie znajdowało się 457 zakładów pracy zlokalizowanych na terenie powiatu częstochowskiego. Zakłady te zatrudniały łącznie 8222 osób.

Największą liczbę zatrudnionych odnotowano w następujących branżach (wg. PKD):

- PKD 10 - Produkcja artykułów spożywczych – 879 zatrudnionych w 29 zakładach,
- PKD 15 - Produkcja skór i wyrobów ze skór wyprawionych – 639 zatrudnionych w 43 zakładach,
- PKD 16 - Produkcja wyrobów z drewna oraz korka, z wyłączeniem mebli: produkcja wyrobów ze słomy i materiałów używanych do wyplatania - 673 zatrudnionych w 37 zakładach,
- PKD 23 - Produkcja wyrobów z pozostałych mineralnych surowców niemetalicznych (np. cegielnie) – 615 zatrudnionych w 17 zakładach,
- PKD 25 - Produkcja metalowych wyrobów gotowych, z wyłączeniem maszyn i urządzeń – 904 zatrudnionych w 47 zakładach.

W 2020 r. w ramach sprawowanego nadzoru szczególną uwagę zwracano na:

- przestrzeganie przez osoby stosujące w swojej działalności oraz osoby wprowadzające do obrotu substancje lub preparaty chemiczne na terytorium Rzeczypospolitej Polskiej przepisów wynikających z ustawy z dnia 25 lutego 2011 r. o substancjach chemicznych i ich mieszaninach,
- czynniki rakotwórcze i realizację przez pracodawców obowiązków wynikających z rozporządzenia Ministra Zdrowia z dnia 24 lipca 2012 r. w sprawie substancji chemicznych, ich mieszanin, czynników lub procesów o działaniu rakotwórczym lub mutagennym w środowisku pracy,
- warunki pracy pracowników narażonych na działanie szkodliwych czynników biologicznych i biobójczych,
- bezpieczeństwo pracy pracowników w kontekście walki z koronawirusem.

Przeprowadzone kontrole miały na celu eliminację nieprawidłowości oraz podniesienie świadomości pracodawców i pracowników w zakresie bezpieczeństwa i higieny pracy. Pozwoliły one jednocześnie na dokonanie oceny stanu sanitarnego w wyznaczonych zakładach i potencjalnego narażenia pracowników na określony czynnik szkodliwy dla zdrowia.

W okresie od 01.08.2020 r. do 30.09.2020 r. na terenie powiatu częstochowskiego przeprowadzono wizytacje kontrolne w 103 zakładach pracy mające na celu sprawdzenie bezpieczeństwa przedsiębiorców warunków pracy i ich przestrzegania w związku z epidemią koronawirusa.

#### **5.1. Ocena warunków środowiska pracy**

W 2020 r. skontrolowano łącznie 94 zakładów, przeprowadzając ogółem 115 kontroli planowych i ponadplanowych. W celu poprawy warunków higieniczno – sanitarnych wydano 27 decyzji nakazujących oraz 16 zmieniających termin wykonania obowiązków.



Dla porównania, w roku 2019 przeprowadzono 166 kontroli, tak więc w roku 2020 liczba kontroli zmniejszyła się o 51 tj. o 30,7 %, natomiast liczba wydanych decyzji nakazujących zmniejszyła się o 38,6 %. W 2020 r. wydano 27 decyzji płatniczych. Z kolei niewykonanie zaleceń zawartych w decyzjach w określonym terminie skutkowało wydaniem 1 upomnienia. Wyraźne zmniejszenie przeprowadzonych kontroli jak również wydanych decyzji administracyjnych spowodowany był istniejącym stanem epidemicznym w Polsce.

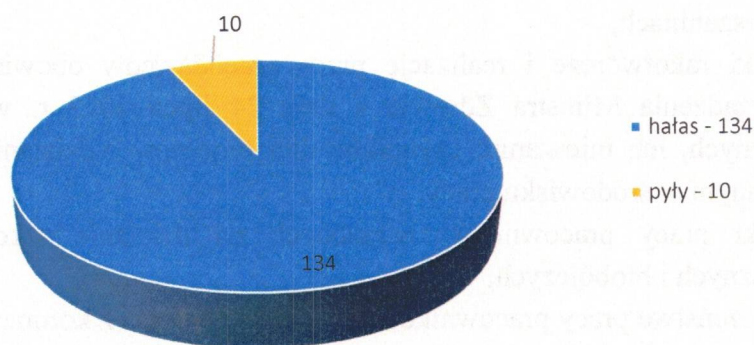
W związku ze zgłoszonymi do sekcji Higieny Pracy 5 interwencjami z terenu powiatu częstochowskiego przeprowadzono kontrole sanitarne. W 4 przypadkach kontrole potwierdziły zarzuty, co skutkowało wydaniem decyzji nakazujących usunięcie stwierdzonych nieprawidłowości.

W skontrolowanych obiektach stwierdzono następujące nieprawidłowości:

- 1) przekroczenia najwyższych dopuszczalnych stężeń i natężeń czynników szkodliwych dla zdrowia stwierdzono w 5 zakładach pracy, w których 136 pracowników ekspozowanych było na jeden lub kilka czynników szkodliwych dla zdrowia w stężeniach lub natężeniach przekraczających dopuszczalne normatywy higieniczne (134 osób pracowało w warunkach przekroczenia najwyższych natężeń hałasu, 10 osób pracowało w warunkach przekroczenia najwyższych dopuszczalnych stężeń pyłów).

Liczbę osób pracujących w warunkach przekroczenia NDS i NDN czynników szkodliwych dla zdrowia w zakładach w 2020 r. przedstawiono na wykresie 5.1.

Wykres 5.1. Liczba osób pracujących w warunkach przekroczenia NDS i NDN.



- 2) brak aktualnych pomiarów, rejestrów oraz zapoznania z czynnikami szkodliwymi w 16 zakładach,
- 3) nieprawidłowy stan sanitarno - higieniczny pomieszczeń stwierdzono w 11 zakładach,
- 4) nieaktualne orzeczenia lekarskie stwierdzające brak przeciwwskazań pracowników stwierdzono w 3 zakładach pracy,
- 5) nieprzestrzeganie przepisów prawnych dotyczących substancji i preparatów chemicznych stwierdzono w 2 zakładach pracy w zakresie:

braku kart charakterystyk na stosowane w produkcji substancje i mieszaniny niebezpieczne, bądź posiadanie nieprawidłowych kart charakterystyki,

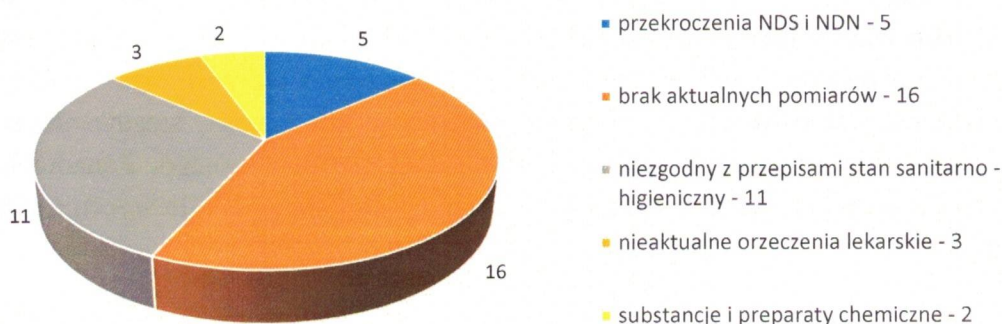
- braku dokumentów potwierdzających zapoznanie pracowników z informacjami dotyczącymi właściwości fizycznych i chemicznych stosowanych preparatów niebezpiecznych,



- braku udostępnienia stanowiskowych instrukcji bhp zawierających informacje z kart charakterystyki dot. magazynowania niebezpiecznych chemikaliów,
- braku aktualnych spisów stosowanych niebezpiecznych substancji i mieszanin chemicznych,
- niezgodne z obowiązującymi przepisami oznakowanie produktów,

Na wykresie 5.2 przedstawiono wykres zawierający dane dotyczące liczby zakładów pracy, w których stwierdzono w/w nieprawidłowości w 2020 r.

Wykres 5.2. Liczba zakładów pracy, w których stwierdzono nieprawidłowości w roku 2020 r.



Przeprowadzone kontrole miały na celu eliminację nieprawidłowości oraz podniesienie świadomości pracodawców i pracowników w zakresie bezpieczeństwa i higieny pracy. Pozwoliły one jednocześnie na dokonanie oceny stanu sanitarnego w wyznaczonych zakładach i potencjalnego narażenia pracowników na określony czynnik szkodliwy dla zdrowia.

## **5.2. Nadzór nad wprowadzaniem i stosowaniem prekursorów narkotyków. Dopalacze**

Realizując zapisy art. 12 Konwencji Narodów Zjednoczonych o zwalczaniu nielegalnego obrotu środkami odurzającymi i substancjami psychotropowymi, przez właściwe instytucje oraz art. 32 rozporządzenia Rady (WE) Nr 111/2005 z dnia 22 grudnia 2004 r., określającego zasady nadzorowania handlu prekursorami narkotyków pomiędzy Wspólnotą, a państwami trzecimi, pracownicy Powiatowej Stacji Sanitarno-Epidemiologicznej zbierali informacje dotyczące legalnego handlu prekursorami narkotyków kategorii 2 i 3. Formularze INCB z danymi zostały przekazane do WSSE w Katowicach. W 2020 r. pod nadzorem Powiatowej Stacji Sanitarno-Epidemiologicznej znajdowały się ogółem 2 obiekty wprowadzające prekursory kategorii 3, 1 obiekt - prekursory kategorii 2 oraz 4 podmioty, w których stosowane były prekursory kategorii 3. W obiektach nie stwierdzono wprowadzania do obrotu środków zastępczych tzw. dopalaczy.

W roku sprawozdawczym otrzymano od placówek medycznych 3 zgłoszenia o podejrzeniu zatrucia / zatruciu środkami zastępczymi.



### 5.3. Działania edukacyjne w zakresie ochrony pracy

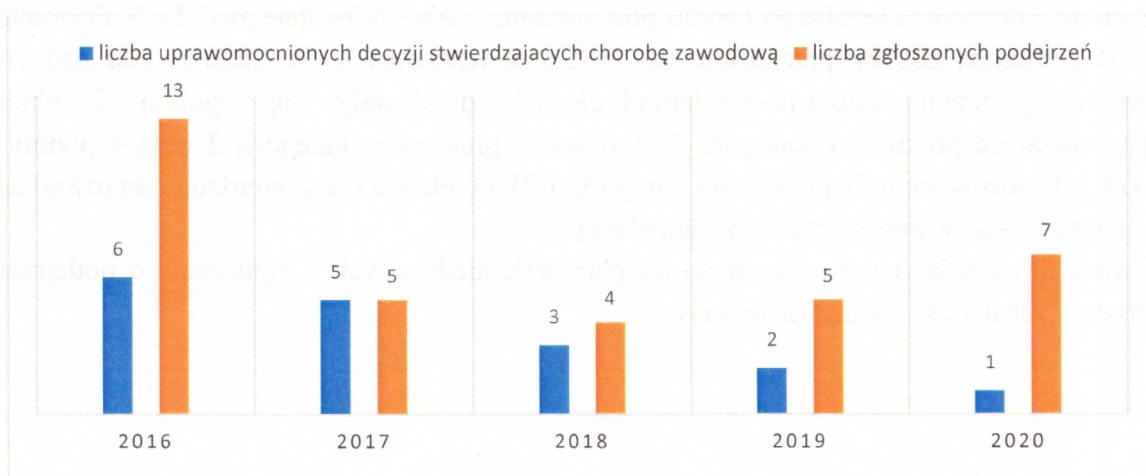
Podobnie jak w latach ubiegłych pracownicy Sekcji Higieny Pracy w ramach działań edukacyjnych informowali pracodawców i pracowników o szkodliwości wielu czynników występujących na stanowiskach pracy oraz o konieczności wprowadzania właściwych rozwiązań organizacyjnych, technicznych i zabezpieczeń osobistych pracowników w celu zminimalizowania narażenia. Prowadzono instruktaże, zapoznawano pracodawców z przepisami nowych aktów prawnych. Informowano o zagrożeniach związanych z epidemią SARS-CoV-2. Wszyscy przedsiębiorcy otrzymali pismo Państwowego Powiatowego Inspektora Sanitarnego w Częstochowie z apelem o odpowiedzialne nadzorowanie zakładów pracy w sposób zapewniający bezpieczeństwo zdrowotne zarówno pracowników zakładów pracy jak i osób przebywających na jego terenie. Przypominano o przestrzeganiu określonych w rozporządzeniu nakazów dot. obowiązku zakrywania ust i nosa, stosowaniu środków dezynfekcyjnych lub rękawiczek oraz stosowaniu dystansu społecznego. Ponadto każdy z przedsiębiorców otrzymał ulotkę informacyjną „Mandat Zaufania – Na ile wyceniasz zdrowie swoje i innych?”

### 5.4. Choroby zawodowe

W 2020 r. do Powiatowej Stacji Sanitarno-Epidemiologicznej w Częstochowie wpłynęło 7 podejrzeń chorób zawodowych z terenu powiatu częstochowskiego (w 2019 r. zgłoszono 5 podejrzeń). W wyniku przeprowadzonych postępowań wyjaśniających stwierdzono 1 przypadek chorób zawodowych (w roku 2019 stwierdzono 2 przypadki). Według jednostek chorobowych (numerów pozycji) zawartych w wykazie chorób zawodowych będącym załącznikiem do rozporządzenia Rady Ministrów z dnia 30 czerwca 2009 r. w sprawie chorób zawodowych (Dz. U. z 2013 r. poz. 1367) był to poz. 3.1 – Pylice płuc: pylica krzemowa – 1 przypadek (formierz).

Wykaz uprawomocnionych decyzji stwierdzających choroby zawodowe oraz liczbę zgłoszeń podejrzeń chorób zawodowych w latach 2016-2020 przedstawiono na wykresie 5.3.

Wykres 5.3. Choroby zawodowe w latach 2016-2020.





## ROZDZIAŁ VI

### ZAPOBIEGAWCZY NADZÓR SANITARNY

Do zadań Państwowej Inspekcji Sanitarnej w dziedzinie zapobiegawczego nadzoru sanitarnego w roku sprawozdawczym należały wszelkie działania profilaktyczne zmierzające do ochrony zdrowia ludzi przebywających w obszarze i sąsiedztwie planowanych i zrealizowanych inwestycji.

W wyniku analizy zagrożeń i narażenia ludzi na szkodliwości i uciążliwości środowiskowe wprowadzano w ramach dokonywanych uzgodnień zastrzeżenia i nakazy stosowania rozwiązań technicznych, technologicznych i projektowych ograniczających negatywne oddziaływania przedsięwzięć na zdrowie ludzi i środowisko. Działania te były realizowane na poszczególnych etapach opiniowania bądź uzgadniania różnorodnych dokumentacji. Dokonywano uzgodnień warunków zabudowy i zagospodarowania terenu, projektów budowlanych oraz dokumentacje zmiany sposobu użytkowania obiektów.

Zgodnie z wymogami ustawy z dnia 3 października 2008r. o udostępnieniu informacji o środowisku i jego ochronie, udziale społeczeństwa w ochronie środowiska oraz o ocenach oddziaływania na środowisko wydawano opinie o potrzebie przeprowadzenia oceny oddziaływania przedsięwzięcia na środowisko i zakresie wymaganego raportu, a także opiniowano środowiskowe uwarunkowania realizacji planowanych przedsięwzięć mogących znacząco oddziaływać na środowisko. Uzgadniano zakres i stopień szczegółowości informacji wymaganych w prognozie oddziaływania na środowisko projektów miejscowych planów zagospodarowania przestrzennego oraz projektów studium uwarunkowań i kierunków zagospodarowania przestrzennego gmin powiatu częstochowskiego, a także opiniowano projekty miejscowych planów zagospodarowania przestrzennego oraz projekty studium uwarunkowań i kierunków zagospodarowania przestrzennego gmin.

W 2020 r. przeprowadzono 46 kontrole (wizytacje) oraz wydano 52 decyzje płatnicze. Ilość wydanych opinii, dokonanych uzgodnień itp. wyniosła 131. Kontrole zrealizowanych obiektów budowlanych i ocena zgodności ich realizacji z projektem budowlanym były końcowym etapem postępowania inwestycyjnego umożliwiającym inwestorowi uzyskanie pozwolenia na użytkowanie w trybie wynikającym z art. 56 ustawy - Prawo budowlane. Zainteresowanym projektantom i inwestorom udzielano konsultacji i porad fachowych związanych z projektowaniem i realizacją różnorodnych obiektów, szczególnie o skomplikowanej technologii. We wszystkich sprawach prowadzono postępowania wyjaśniające. Dokonując różnorodnych uzgodnień w zakresie wymagań higienicznych i zdrowotnych zwracano szczególną uwagę na zabezpieczenie ludzi przebywających na terenach chronionych przed uciążliwościami związanymi z hałasem, emitowanymi zanieczyszczeniami, a także zapewnienie właściwej gospodarki wodno – ściekowej oraz prawidłowego sposobu zagospodarowania odpadów.

W sprawach trudnych tematycznie przeprowadzano konsultacje z pracownikami Wydziału Administracji Architektoniczno - Budowlanej Starostwa Częstochowskiego, Powiatowym Inspektorem Nadzoru Budowlanego w Częstochowie, a także pracownikami merytorycznymi komórek urzędów gmin powiatu częstochowskiego oraz Burmistrzem



Blachowni i Burmistrzem Miasta i Gminy Koniecpol. Wydane uzgodnienia i opinie dla obszaru powiatu częstochowskiego przedstawiono w tabeli.

*Tabela 6.1. Uzgodnienia i opinie sanitarne wydane w 2020 r.*

<b>Rodzaj dokonanego uzgodnienia lub wydanej opinii</b>	<b>Ogółem</b>	<b>W tym pozytywne</b>
Uzgodnienia warunków zabudowy terenu wydawane w trybie art. 60 ustawy o planowaniu i zagospodarowaniu przestrzennym	1	1
Opinie o konieczności lub jej braku przeprowadzenia oceny oddziaływania na środowisko przedsięwzięć mogących znacząco oddziaływać na środowisko oraz o zakresie raportu	26	-
Opinie o środowiskowych uwarunkowaniach realizacji planowanych przedsięwzięć mogących znacząco oddziaływać na środowisko	1	1
Uzgodnienia projektów budowlanych oraz dokumentacji zmiany sposobu użytkowania obiektów budowlanych	8	7
Uzgodnienie zakresu i stopnia szczegółowości informacji wymaganych w prognozie oddziaływania na środowisko dla miejscowych planów zagospodarowania przestrzennego	13	-
Opinie o projektach miejscowych planów zagospodarowania przestrzennego wydawane w trybie ustawy o udostępnianiu informacji o środowisku i jego ochronie, udziale społeczeństwa w ochronie środowiska oraz o ocenach oddziaływania na środowisko	28	28
Opinie o projektach zmian studium uwarunkowań i kierunków zagospodarowania przestrzennego gminy	4	4
Uzgodnienia odstąpienia od przeprowadzenia strategicznej oceny oddziaływania na środowisko dla projektów miejscowych planów zagospodarowania przestrzennego	6	6
Uczestniczenie w dopuszczeniu do użytkowania obiektu budowlanego w trybie art. 56 ustawy Prawo budowlane	43	43
Wyrażenie zgody na użytkowanie obiektu w formie opinii sanitarnej, zaświadczenia	1	1
Kontrole w trakcie realizacji inwestycji	2	-
Inne, w tym korespondencja ogólna	27	-
Decyzje płatnicze	52	-



*Tabela 6.2. Uzgodnienia i opinie sanitarne dla obszaru powiatu częstochowskiego wydane w latach 2015–2020r.*

<b>Rodzaj uzgodnienia lub opinii</b>	<b>2015</b>	<b>2016</b>	<b>2017</b>	<b>2018</b>	<b>2019</b>	<b>2020</b>
Uzgodnienie warunków zabudowy i zagospodarowania terenu	3	1	0	1	2	1
Opinie o potrzebie przeprowadzenia oceny oddziaływania przedsięwzięcia na środowisko i zakresie raportu	37	47	44	41	27	26
Opinie o środowiskowych uwarunkowaniach realizacji przedsięwzięć mogących znacząco oddziaływać na środowisko	16	10	5	5	2	1
Uzgodnienia projektów budowlanych oraz zmiany sposobu użytkowania obiektów	5	12	9	23	16	8
Opinie i uzgodnienia projektów miejscowych planów zagospodarowania przestrzennego	24	10	24	21	22	28
Uczestnictwo w dopuszczeniu do użytkowania obiektu budowlanego w trybie art. 56 ustawy - Prawo budowlane	66	63	52	35	35	43
Wyrażenie zgody na użytkowanie obiektu w formie opinii sanitarnej	2	5	1	2	-	1

Analizując przedstawione dane w odniesieniu do lat 2015-2020 można zauważyć, że w 2020r. odnotowano stabilizację w zakresie rozpatrzonych spraw dotyczących uzgodnienia warunków zabudowy i zagospodarowania terenu. Obniżeniu w stosunku do średniej z lat ubiegłych uległa liczba wydanych opinii o potrzebie przeprowadzenia oceny oddziaływania przedsięwzięć na środowisko oraz ilość wydawanych opinii o środowiskowych uwarunkowaniach realizacji planowanych przedsięwzięć mogących znacząco oddziaływać na środowisko, co może wskazywać na zmniejszającą się ilość przedsięwzięć planowanych do realizacji przez podmioty gospodarcze i gminy wynikającą z obaw związanych z pandemią COVID-19. Odnotowano wzrost liczby opiniowanych projektów miejscowych planów zagospodarowania przestrzennego, co wynika z faktu, że gminy powiatu częstochowskiego dostosowują zapisy planów miejscowych do aktualnych potrzeb planistycznych. Pozostałe wskaźniki ilościowe zawarte w w/w tabeli podlegają ograniczonej zmienności i utrzymują się na poziomie średniej z lat objętych analizą.

W okresie sprawozdawczym uzgadniano przede wszystkim dokumentację dotyczące zakładów fryzjerskich i kosmetycznych, sklepów ogólnospożywczych, obiektów małej gastronomii ale w znacznej części były to dokumentacje dotyczące modernizacji lub adaptacji lokali i obiektów już istniejących.



W 2020r. wydano 28 opinii o projektach miejscowych planów zagospodarowania przestrzennego oraz 4 opinie o projektach zmian studium uwarunkowań i kierunków zagospodarowania przestrzennego dla terenów położonych w granicach poszczególnych gmin powiatu częstochowskiego. Wydano 13 opinii dotyczących uzgodnienia zakresu i stopnia szczegółowości informacji wymaganych w prognozie oddziaływania na środowisko dla projektów miejscowych planów zagospodarowania przestrzennego. Uzgodniono 6 odstąpień od przeprowadzenia strategicznej oceny oddziaływania na środowisko dla projektów zmian miejscowych planów zagospodarowania przestrzennego. Ilość w/w opinii i wydawanych uzgodnień wynika wprost z podejmowanych przez rady gmin uchwał w sprawie przystąpienia do sporządzenia miejscowych planów zagospodarowania przestrzennego lub zmiany studium uwarunkowań i kierunków zagospodarowania przestrzennego.

Do opiniowanych projektów miejscowych planów zagospodarowania przestrzennego o znacznych powierzchniach objętych wnioskiem należy zaliczyć między innymi:

Projekt miejscowego planu zagospodarowania przestrzennego „Konopiska – Wschód II”, sporządzany na podstawie uchwały Nr 46/VII/2019 Rady Gminy Konopiska z dnia 26 marca 2019r. obejmujący obszar o powierzchni ok. 56ha położony we wschodniej części miejscowości Konopiska oraz fragment wsi Wygoda. Przedmiotowy plan jest kompilacją wcześniej obowiązującego miejscowego planu zagospodarowania przestrzennego „Konopiska – Wschód” i fragmentu mpzp gminy Konopiska. Obszar objęty planem położony jest w granicach otuliny Parku Krajobrazowego „Lasy nad Górną Liswartą” oraz w granicach GZWP nr 327 – Lubliniec – Myszków nie zagrożonego zanieczyszczeniem ze względu na głębokość jego zalegania i występującą warstwę izolacyjną. Na obszarze objętym planem dominują tereny o przeznaczeniu podstawowym pod zabudowę mieszkaniowo – usługową oraz mieszkaniowo – zagrodowo – usługową. Z analizy przedłożonej prognozy oddziaływania na środowisko wynika, iż realizacja miejscowego planu przy zachowaniu ograniczeń wpływu na środowisko wynikających z jego ustaleń oraz przepisów odrębnych nie spowoduje istotnego pogorszenia stanu środowiska i nie stworzy poważnych zagrożeń dla środowiska oraz życia i zdrowia ludzi.

Projekt miejscowego planu zagospodarowania przestrzennego obszaru obejmującego obręb geodezyjny Witkowice w gminie Kłomnice – etap II opracowano na podstawie uchwały Rady Gminy Kłomnice nr 331.XLIII.2018 z dnia 22 czerwca 2018r. Projekt planu obejmuje obszar geodezyjny Witkowice o powierzchni ok. 273 ha. Głównym celem sporządzenia projektu jest dokonanie korekt w planie z 2016r., w tym między innymi: wyznaczenie dodatkowych terenów inwestycyjnych zgodnie z potrzebami rozwojowymi sołectwa, dostosowanie ustaleń projektu do istniejącego sposobu zabudowy oraz dokonanie korekt w zakresie dróg wyznaczonych w planie. Dla wydzielonych terenów oznaczonych symbolami wprowadzono ustalenia szczegółowe określające: przeznaczenie podstawowe i dopuszczalne, zasady oraz warunki zagospodarowania terenu, a także zasady ochrony środowiska oraz określono rygory odnośnie sposobu użytkowania. Dla terenów objętych projektem planu ustala się między innymi zakaz lokalizacji nowych przedsięwzięć mogących zawsze znacząco oddziaływać na środowisko. W sporządzonym projekcie wprowadzono szereg szczegółowych ustaleń ograniczających w sposób istotny zakres i skalę dopuszczanej planem zabudowy usługowej i rolniczej, wprowadzono odpowiednie regulacje dotyczące uzbrojenia terenów oraz wielkości prowadzonej hodowli zwierząt, wyrażonej w DJP.



Lokalizację nowych obiektów inwentarskich przeznaczonych do prowadzenia hodowli zwierząt uwarunkowano ich odizolowaniem pasami zieleni izolującej o szerokościach odpowiednio 4 i 8m. Wokół terenu oznaczonego symbolem ZC – teren cmentarza grzebalnego wyznaczono wymagane strefy ochrony sanitarnej. Przewidziano ograniczenia prawne dla ochrony ujęcia wód podziemnych zlokalizowanego w granicach terenu oznaczonego symbolem – W. W przedstawionej prognozie oddziaływania na środowisko w/w projektu planu wykazano, że przyjęte rozwiązania planistyczne oraz zapisy uchwały ograniczają jego wpływ na środowisko i nie powodują większych zagrożeń dla ludzi.

Projekt miejscowego planu zagospodarowania przestrzennego obszaru położonego w gminie Mykanów w miejscowości Wierzchowisko w obrębie ulic: Słonecznej, Osiedlowej, Jemiołowej i Szkolnej opracowano na podstawie uchwały Rady Gminy Mykanów nr 67/IX/2019 z dnia 23 lipca 2019r. Projekt planu obejmuje obszar o powierzchni ok. 123,9ha położony w południowo - zachodniej części miejscowości. Analizowany projekt planu nie narusza ustaleń Studium uwarunkowań i kierunków zagospodarowania przestrzennego gminy Mykanów. Sporządzenie planu ma na celu dokonanie korekt w miejscowym planie zagospodarowania przestrzennego z 2006 r., w oparciu o ustalenia Studium z 2012 r. poprzez wyznaczenie dodatkowych, nowych terenów zabudowy mieszkaniowej jednorodzinnej.

Inwestycje przekazane do użytkowania przy udziale pracowników Powiatowej Stacji Sanitarno-Epidemiologicznej w Częstochowie obejmowały obiekty użyteczności publicznej, w tym oświaty i wychowania, służby zdrowia, sklepy, gabinety fryzjerskie i kosmetyczne oraz obiekty związane z różnorodną działalnością gospodarczą. W realizowanych obiektach budowlanych stosowano nowoczesne rozwiązania techniczne i technologiczne. Systematycznie poprawia się jakość wykonawstwa w zakresie robót budowlanych i instalacyjnych oraz wykończeniowych. Podnosi się standard oraz nowoczesność wyposażenia technicznego i technologicznego w realizowanych obiektach użyteczności publicznej, w tym służby zdrowia, obiektach handlowych, a także zakładach produkcyjnych i usługowych, co powoduje sukcesywną poprawę stanu sanitarnego obiektów zlokalizowanych na obszarze powiatu częstochowskiego.



## ROZDZIAŁ VII

### DZIAŁANOŚĆ OŚWIATOWO-ZDROWOTNA

W 2020 r. Powiatowa Stacja Sanitarno - Epidemiologiczna w Częstochowie, koordynowała i nadzorowała przebieg ogólnopolskich interwencji programowych i nieprogramowych w zakresie profilaktyki zdrowotnej i promocji zdrowia. Prowadzono działania ukierunkowane na edukację i profilaktykę w zakresie zakażeń COVID 19. Na terenie powiatu częstochowskiego zrealizowanych zostało 7 interwencji programowych oraz 3 interwencje nieprogramowych.

#### **7.1 Interwencje programowe:**

##### **1) Projekt wojewódzki „Klub zdrowego przedszkolaka”.**

W roku szkolnym 2019/2020 na terenie Powiatu Częstochowskiego realizowany był projekt „Klub zdrowego przedszkolaka”. Celem programu jest poprawa żywienia dzieci w przedszkolach, poprzez dostosowanie jadłospisów do obowiązujących norm żywieniowych. Równolegle prowadzono akcję edukacyjną wśród dzieci i kadry pedagogicznej w zakresie profilaktyki zakażeń COVID 19. Ponadto projekt poszerzono o edukację w ramach szczepień ochronnych, wspomagając go bajką dla dzieci o „Przygodach dzielnego niedźwiadka Szczepana” przyjaciela wszystkich przedszkolaków, poszerzając tym akcję profilaktyczną ukierunkowaną na edukację najmłodszych w kierunku szczepień ochronnych.

##### **2) Profilaktyczny program przeciwdziałania uzależnieniu od alkoholu, tytoniu i innych środków psychoaktywnych „ARS – czyli jak dbać o miłość”.**

W roku szkolnym 2019/2020 szkoły ponadgimnazjalne realizowały VIII edycję profilaktycznego programu przeciwdziałania uzależnieniu od alkoholu, tytoniu i innych środków psychoaktywnych „ARS – czyli jak dbać o miłość”. Program został oceniony pozytywnie przez szkolnych koordynatorów programu, podkreślano fakt emisji filmu „Wieczne dziecko”, który zawsze wywoływał wśród młodzieży ożywioną dyskusję na temat uzależnień oraz skutków używania środków psychoaktywnych, szczególnie przez młodzież i kobiety w ciąży. Bardzo cenne okazały się materiały edukacyjne przekazane do realizacji programu.

##### **3) Ogólnopolski Program Ograniczania Zdrowotnych Następstw Palenia Tytoniu.**

W ramach sprawowania bieżącego nadzoru w zakresie warunków i wymogów higieniczno – sanitarnych prowadzono systematyczne kontrole przestrzegania zakazu palenia tytoniu. Z analizy zgromadzonych danych wynika, że kontrole obiektów wykazały respektowanie przepisów ustawy o ochronie zdrowia przed następstwami używania tytoniu i wyrobów tytoniowych.

##### **4) Profilaktyka zakażeń HBV I HCV pt. „Podstępne WZW”.**

Celem programu jest upowszechnienie wśród młodzieży szkół ponadpodstawowych wiedzy na temat wirusowego zapalenia wątroby typu A, B i C. „Podstępne WZW” to program



profilaktyki zakażeń HBV i HCV inicjowany przez Wojewódzką Stację Sanitarno-Epidemiologiczną w Katowicach oraz Fundację Gwiazda Nadziei. Kontynuacja programu edukacyjnego wynikała z faktu pojawiających się wciąż nowych przypadków zakażeń, wywołanych przez wirusy zapalenia wątroby typu B i C. Jednym ze sposobów przeciwdziałania tej sytuacji jest podnoszenie poziomu wiedzy i działania profilaktyczne, pozwalające na unikanie sytuacji narażenia na zakażenia, co może zapobiegać ich dalszemu rozprzestrzenianiu się. W działaniach edukacyjnych uczestniczyli uczniowie, nauczyciele i rodzice.

**5) Profilaktyka chorób nowotworowych - program „Znamię! Znam je”.**

Celem programu jest upowszechnienie wiedzy o czerniaku - nowotworze złośliwym skóry oraz odpowiedzialnych zachowań i prozdrowotnych postaw wśród młodzieży. Adresatami programu byli uczniowie szkół ponadpodstawowych. Edukacją objęto uczniów oraz ich rodziców, nauczycieli i innych pracowników szkoły. Szkoły wyraziły akces kontynuowania programu.

**6) Program „Smak życia czyli debata o dopalaczach”.**

Celem programu jest zwiększenie wiedzy uczniów starszych klas szkół podstawowych na temat nowych narkotyków, tzw. „dopalaczy”, co przyczyni się do przeciwdziałania rozprzestrzenianiu się psychoaktywnych środków zastępczych w środowisku dzieci i młodzieży. Z analizy sprawozdań od szkolnych koordynatorów wynika, iż program jest odpowiednio przygotowany i dostosowany merytorycznie do potrzeb młodzieży. Realizatorzy poszerzyli program o treści uwzględniające nikotynę w tym e – papierosy oraz alkohol, gdyż środki te są łatwo dostępne i młodzież nie ma problemów z ich zakupem. Wszystkie placówki wyraziły akces udziału w kolejnej edycji programu.

**7) Program „Bieg po zdrowie” – antytytoniowa edukacja zdrowotna.**

Celem programu jest zapobieganie lub opóźnianie inicjacji tytoniowej wśród dzieci i młodzieży oraz pokazanie atrakcyjności życia wolnego od uzależnienia tytoniowego, a grupą docelową są uczniowie kl. IV szkoły podstawowej, rodzice i opiekunowie. Program stawiał na aktywny udział uczniów, co sprzyjało identyfikowaniu się z omawianą tematyką i motywował do tego, aby zdobytą wiedzę i umiejętności stosować w codziennym życiu.

## **7.2 Interwencje nieprogramowe:**

**1) Działania edukacyjne w zakresie przeciwdziałania COVID 19.**

W 2020 r. przeprowadzono szereg działań informacyjno-oświatowych ukierunkowanych na profilaktykę zakażeń COVID 19. W związku z narastającą liczbą osób zakażonych działania edukacyjne rozpoczęto już na początku 2020 r. Przeprowadzono m.in. szereg spotkań w placówkach szkolno-wychowawczych, gdzie przekazywano kadrze pedagogicznej informacje na temat bezpiecznych zachowań i utrzymania reżimu sanitarnego w okresie panującej sytuacji epidemiologicznej. W ramach wspólnych działań wszystkich jednostek organizacyjnych PSSE w Częstochowie przeprowadzono szeroką akcję dystrybucyjną materiałów graficznych opracowanych przez PSSE w Częstochowie. Ulotki i plakaty



przekazano m.in. do placówek ochrony zdrowia, placówek handlowych, usługowych, zakładów pracy i innych. Zrealizowano również spot edukacyjny, który emitowany był poprzez portale społecznościowe. Prowadzono szeroko zakrojącą akcję informacyjną w lokalnych mediach oraz na stronie internetowej PSSE w Częstochowie. Współpraca z przedstawicielami prasy, radia i TV umożliwiła bieżący przekaz istotnych informacji, dotyczących panującej sytuacji epidemiologicznej na naszym terenie.

**2) Akcja „Bezpieczne wakacje 2020” i „Bezpieczne ferie 2020”.**

W ramach tegorocznej akcji pn. „Bezpieczne wakacje” prowadzono działania informacyjno - edukacyjne w placówkach na terenie powiatu, m. in. w klubach spółdzielczych, ośrodkach wypoczynku letniego oraz obiektach rekreacyjnych. Zwracano szczególną uwagę na profilaktykę zakażeń COVID-19, przekazano materiały edukacyjne w formie plakatów i ulotek dotyczących zakażeń koronawirusem, a w szczególności bezpiecznych zachowań zdrowotnych. Przekazywane materiały edukacyjne zostały umieszczone w widocznych miejscach dla ogółu społeczeństwa.

**3) Akcja dotycząca profilaktyki wirusowego zapalenia wątroby typu A.**

W roku szkolnym 2019/2020 kontynuowano działania edukacyjno-informacyjne w ramach profilaktyki wirusowego zapalenia wątroby typu A. W placówkach oświatowych prowadzono działania edukacyjne w odniesieniu do dzieci, młodzieży i ich rodziców oraz kadry pedagogicznej, na podstawie prezentacji multimedialnej przekazano informacje dot. ostrej choroby zakaźnej jaką jest WZW typu A, tzw. choroba „brudnych rąk”. Uczulano słuchaczy na higienę osobistą, a szczególnie mycie rąk – jako bardzo ważny element w profilaktyce chorób zakaźnych. Oddziaływaniem objęto ogół społeczeństwa.