

MINISTERSTWO ROLNICTWA I ROZWOJU WSI

ZINTEGROWANY SYSTEM ROLNICZEJ INFORMACJI RYNKOWEJ - (ZSRIR)

(podstawa prawna: ustawa o rolniczych badaniach rynkowych z dnia 30 marca 2001 r.)

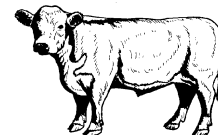
WYDZIAŁ INFORMACJI RYNKOWEJ I STATYSTYKI ROLNEJ

Rynek wołowiny i cielęciny

(informacja tygodniowa¹)

NR 16/2019

Czwartek, 25 kwietnia 2019 r.



Notowania² w okresie: 15 – 21.04.2019r.

Szanowni Państwo,

Uprzejmie informujemy, że w związku z dniami wolnymi od pracy (1 – 3 maja br.), kolejny Biuletyn informacyjny (nr 17/18) zostanie opublikowany w dniu 9.05.2019 r. i będzie dotyczył łącznie dwóch tygodni, tj. okresu od 22.04 do 5.05.2019 roku.

1. Ceny zakupu bydła rzeźnego w Polsce

Tablica 1. Zbiorcze zestawienie danych dotyczących zakupionego bydła rzeźnego w ubojniach w kraju

POLSKA										
Kategoria bydła	CENA ZAKUPU*					Średnia masa tuszy cieplej		Liczba sztuk Zmiana tyg. [%]	Struktura skupu	
	wg w.ż.* [z/kg]	dla mpc** [z/tonę]	dla mps** [z/tonę]	Zmiana ceny [%]		[kg]	Zmiana tyg. [%]		[%]	Zmiana tyg. [w pkt.%]
	2019-04-21	2019-04-21	2019-04-21	tyg.	roczna	2019-04-21	[%]		2019-04-21	
Bydło ogółem	6,27	12 098	12 340	-0,7	-8,6	329,3	1,1	-15,2	100,0	-
bydło 8-12 m-cy (Z)	6,61	12 266	12 511	-4,5	-4,2	246,7	-3,3	50,0	0,1	0,0
byki 12-24 m-ce (A)	6,77	12 695	12 949	0,2	-8,8	358,7	0,3	-20,9	34,7	-2,5
byki > 24 m-cy (B)	6,62	12 421	12 670	-0,3	-9,9	386,6	-0,6	-16,0	11,3	-0,1
wolce > 12 m-cy (C)	--	--	--	--	--	--	--	--	--	--
krowy (D)	5,15	10 569	10 781	-0,5	-10,2	306,8	6,9	-8,6	31,3	2,3
jałówki > 12 m-cy (E)	6,73	12 997	13 257	0,0	-1,7	286,9	-1,3	-14,1	22,7	0,3

* - jest to cena netto zapłacona dostawcom bydła za dostarczony do rzeźni pełnowartościowy żywiec wołowy na bazie franco zakład wraz z kosztami transportu dostawcy jak i rzeźni jeśli poniosła ona koszty transportu związane z zakupem żywca. Cena ta zawiera również wszelkie dodatkowe płatności (premie, nagrody itp.) niezależnie od okresu w jakim zostały wypłacone.

** - w.ż.- waga żywa (cenę za wagę żywą wyliczono stosując średnie wskaźniki wydajności rzeźnej uzyskane w Polsce (średnia ważona) w latach 2011-2015: bydło ogółem - 0,518 (było 0,507); byki do 2 lat - 0,539 (było 0,550); byki > 2 lat - 0,535 (było 0,520); wolce - 0,54 (było 0,540); krowy - 0,465 (było 0,478) i jałówki – 0,516 (było 0,530),

mpc - masa poubojowa ciepła, mps - masa poubojowa schłodzona,

*** z uwagi na ustawy o obowiązkach nieidentyfikowalności danych, ceny nie podano

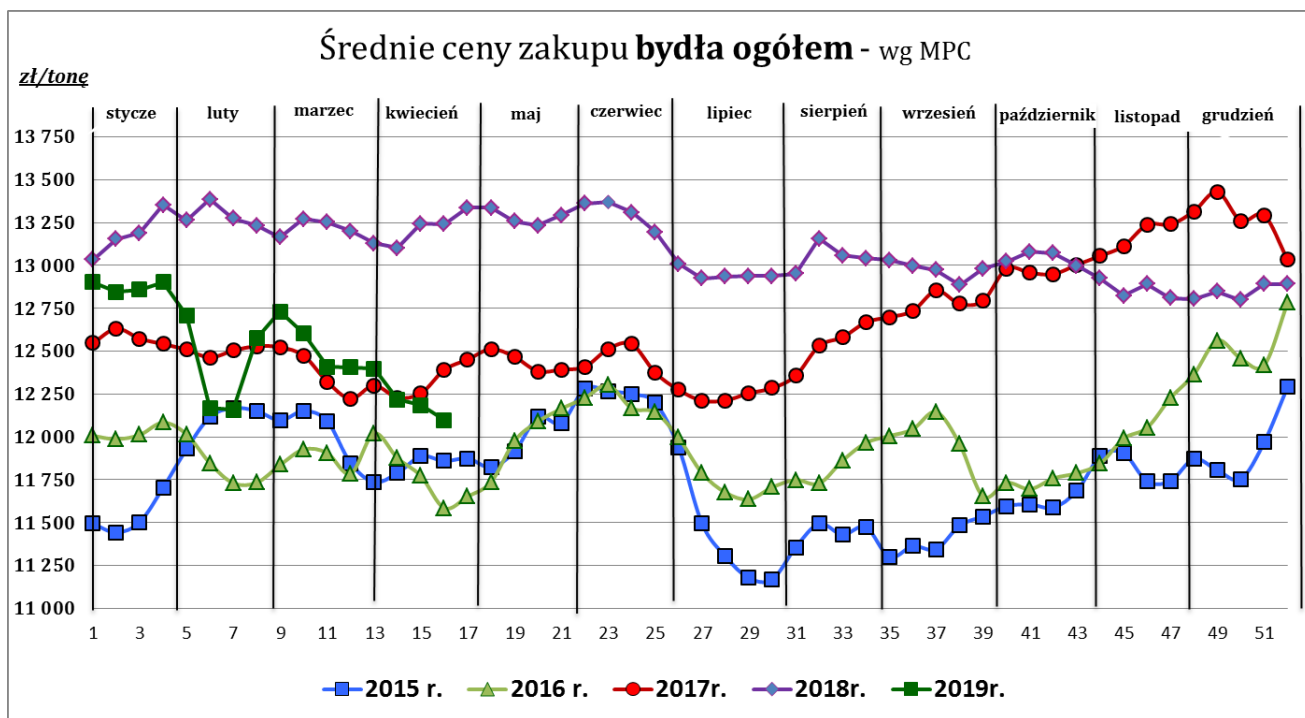
¹ Wersja biuletynu z prezentacją graficzną danych publikowana jest w ostatnim tygodniu każdego miesiąca.

² Badanie cen zakupu i cen sprzedaży w zakładach mięsnych prowadzone jest na reprezentatywnej próbie. Ceny zakupu rejestrowane są dla klas SEUROP wg rozporządzenia Rady (WE) Nr 1234/2007 z dnia 22 października 2007r. ustanawiającego wspólną organizację rynków rolnych oraz przepisy szczegółowe dotyczące niektórych produktów rolnych („rozporządzenie o jednolitej wspólnej organizacji rynku”) (Dz.U. L 299 z 16.11.2007, str. 1, z późn. zm.) i wg rozporządzenia Komisji (WE) nr 1249/2008 z dnia 10 grudnia 2008 r. r. ustanawiającego szczegółowe zasady wdrożenia wspólnotowych skal klasyfikacji tusz wołowych, wieprzowych i baranich oraz raportowania ich cen (Dz. U. Nr L 337 z 16.12.2008, str. 3 z późn. zm.) oraz rozporządzenia Ministra Rolnictwa i Rozwoju Wsi z dnia 4 lutego 2009 r. w sprawie szczegółowego sposobu oznaczania klasy jakości handlowej tusz wołowych (Dz.U. z dn. 19.02.2009r. Nr 28, poz. 180). Ceny zakupu rejestrowane są dla masy poubojowej schłodzonej.

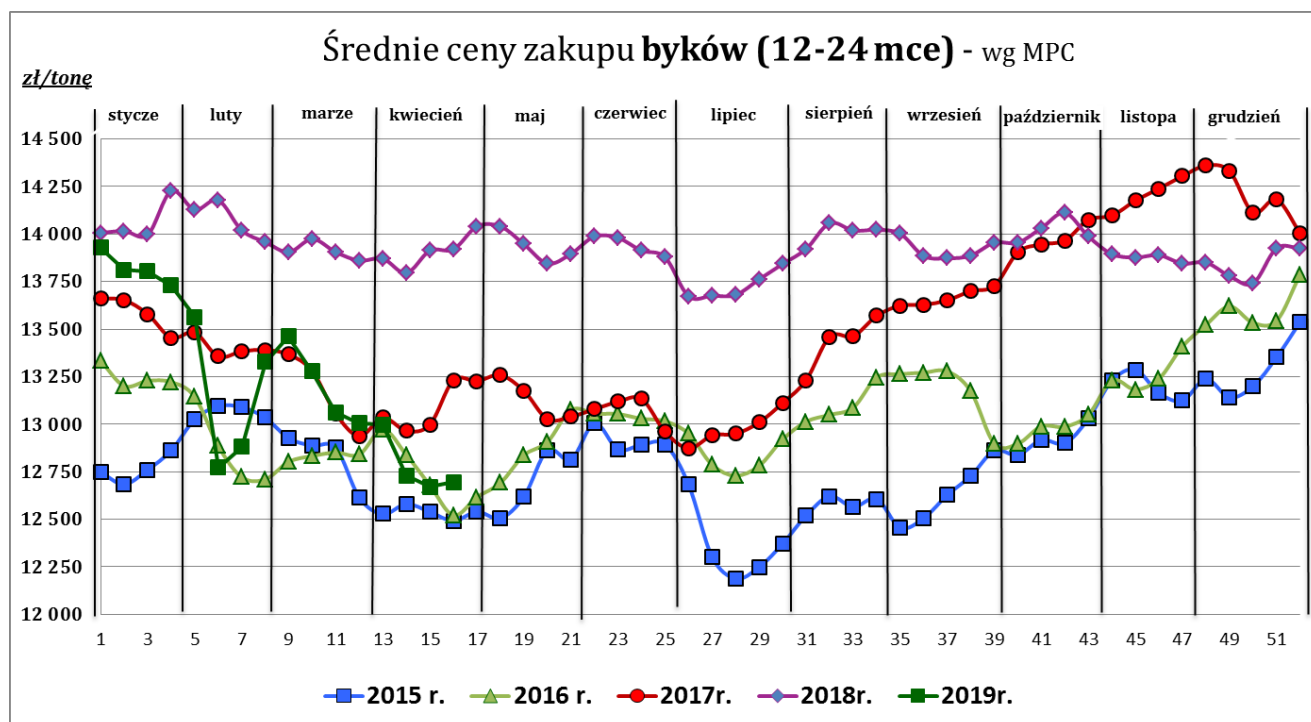
Badanie cen targowiskowych prowadzone jest na targowiskach na których dokonywany jest obrót bydłem a ceny rejestrowane są jako średnie arytmetyczne zrealizowanych transakcji

Wykorzystanie możliwe z dokładnym podaniem źródła

**Z i n t e g r o w a n y S y s t e m
R o l n i c z e j I n f o r m a c j i R y n k o w e j**



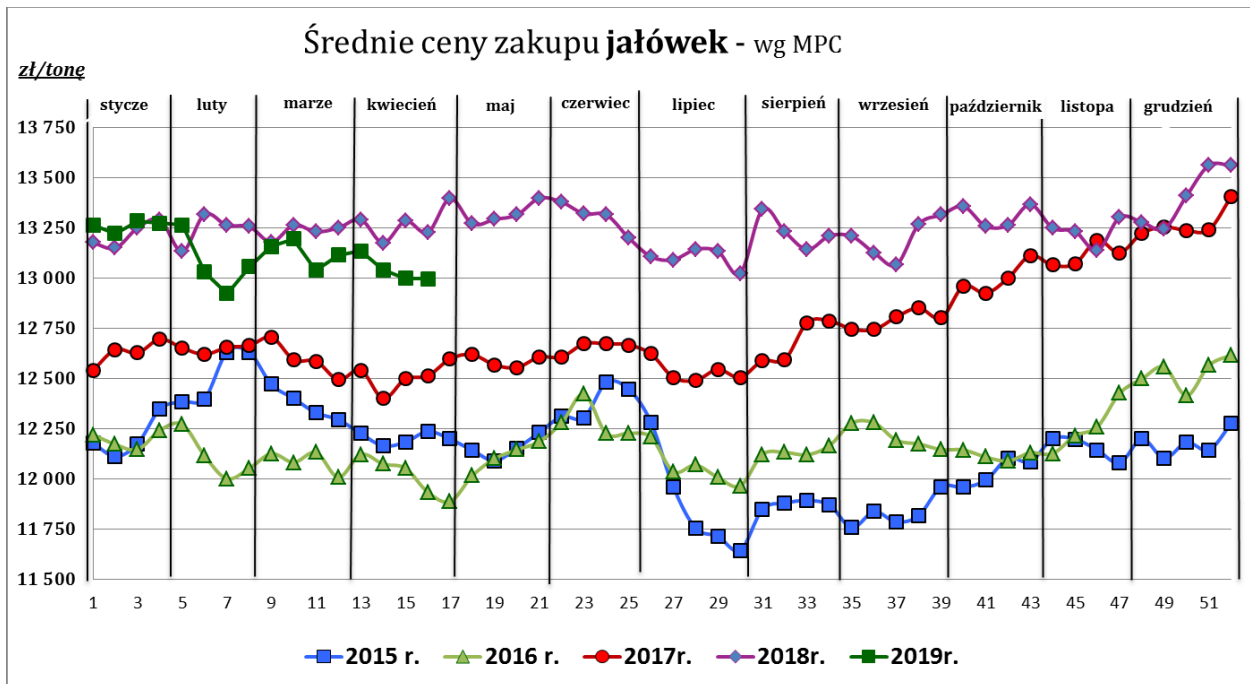
Źródło: Zintegrowany System Rolniczej Informacji Rolniczej (ZSRIR – MRiRW)



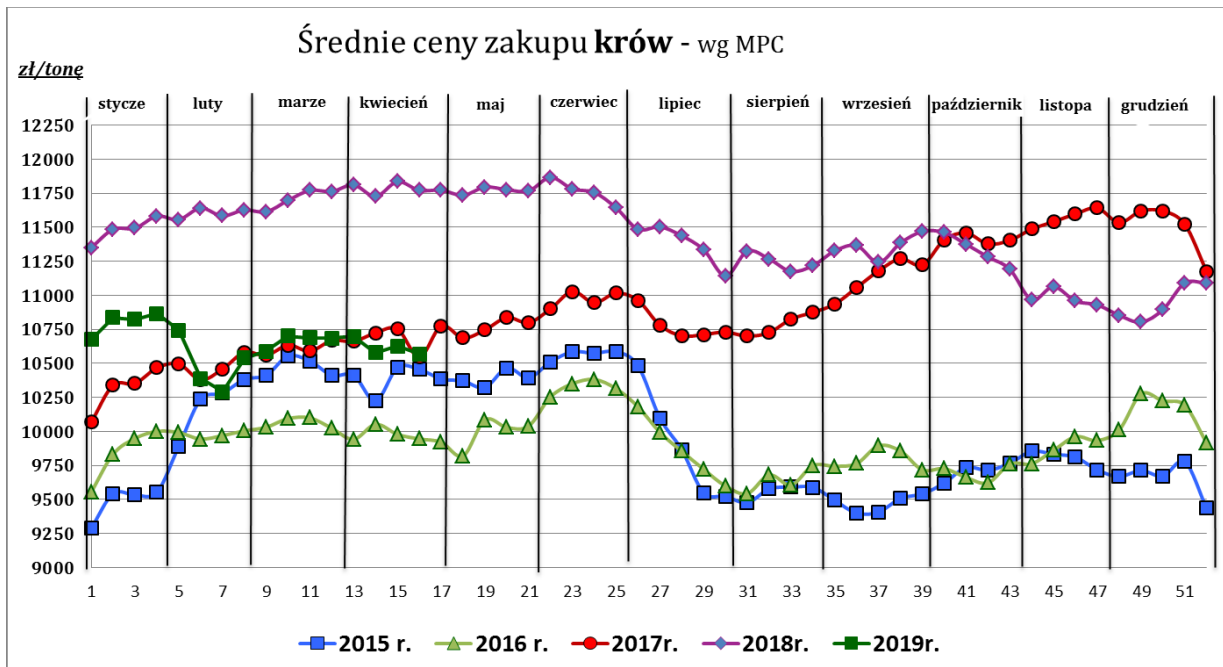
Źródło: Zintegrowany System Rolniczej Informacji Rolniczej (ZSRIR – MRiRW)

Wykorzystanie możliwe z dokładnym podaniem źródła

**Z i n t e g r o w a n y S y s t e m
R o l n i c z e j I n f o r m a c j i R y n k o w e j**



Źródło: Zintegrowany System Rolniczej Informacji Rolniczej (ZSRIR – MRiRW)



Źródło: Zintegrowany System Rolniczej Informacji Rolniczej (ZSRIR – MRiRW)

Tablica 2. Zbiorcze zestawienie danych dotyczących zakupu bydła rzeźnego wg makroregionów

MAKROREGION									
Kategoria bydła	Cena zakupu				Średnia tuszy [kg]	masa cieplej Zmiana tyg. [%]	Zmiana tyg. poziomu uboju [%]	Struktura zakupu	
	wg w.ż. [zł/kg]	dla mpc [zł/tonę]	dla mps [zł/tonę]	Zmiana tyg. [%]				[%]	Zmiana tyg. [w pkt.%]
	2019-04-21	2019-04-21	2019-04-21		2019-04-21			2019-04-21	
Centralny									
Bydło ogółem	6,37	12 298	12 544	0,6	324,7	-0,2	-14,1	100,0	-
bydło 8-12 m-cy (Z)	*	*	*	--	*	--	--	*	--
byki 12-24 m-ce (A)	6,82	12 794	13 050	1,1	356,7	0,3	-11,2	37,2	1,2
byki > 24 m-cy (B)	6,64	12 460	12 709	0,2	391,8	0,0	-13,4	12,8	0,1
wolce > 12 m-cy (C)	--	--	--	--	--	--	--	--	--
krowy (D)	5,18	10 635	10 847	0,1	279,9	-1,5	-13,0	27,2	0,3
jałówki > 12 m-cy (E)	6,79	13 101	13 363	0,5	288,3	-1,2	-20,0	22,7	-1,7
Południowy									
Bydło ogółem	6,32	12 204	12 448	-1,0	316,6	-3,1	-18,1	100,0	-
bydło 8-12 m-cy (Z)	*	*	*	--	*	--	--	*	--
byki 12-24 m-ce (A)	6,73	12 635	12 888	-0,8	357,4	-0,3	-32,1	33,6	-6,9
byki > 24 m-cy (B)	6,60	12 374	12 621	-1,2	374,5	-2,3	-21,1	9,8	-0,4
wolce > 12 m-cy (C)	--	--	--	--	--	--	--	--	--
krowy (D)	5,34	10 956	11 175	0,1	285,4	-1,5	-4,6	32,8	4,7
jałówki > 12 m-cy (E)	6,78	13 098	13 359	0,2	278,1	-3,4	-8,0	23,7	2,6
Północny									
Bydło ogółem	5,49	10 597	10 809	-3,2	429,4	34,2	-5,8	100,0	-
bydło 8-12 m-cy (Z)	--	--	--	--	--	--	--	--	--
byki 12-24 m-ce (A)	6,43	12 061	12 302	-1,2	393,4	7,0	-17,8	21,8	-3,2
byki > 24 m-cy (B)	6,56	12 299	12 545	0,3	406,3	2,7	-8,0	8,5	-0,2
wolce > 12 m-cy (C)	--	--	--	--	--	--	--	--	--
krowy (D)	4,70	9 643	9 836	1,0	480,0	66,0	-4,1	51,9	0,9
jałówki > 12 m-cy (E)	5,95	11 493	11 723	-3,5	336,3	11,3	9,8	17,7	2,5

*- z uwagi na ustawowy obowiązek nieidentyfikowalności danych, ceny nie podano

** - z uwagi na brak porównywalności w obecnym tygodniu, danych nie podano

Makroregiony skupu bydła oraz sprzedaży wołowiny w cwiértuszach

Nazwa makroregionu	Województwa wchodzące w skład makroregionu
centralny	kujawsko-pomorskie, mazowieckie, łódzkie, wielkopolskie, lubuskie
południowy	lubelskie, małopolskie, podkarpackie, świętokrzyskie, dolnośląskie, opolskie, śląskie
północny	podlaskie, pomorskie, warmińsko-mazurskie, zachodnio-pomorskie

Wykorzystanie możliwe z dokładnym podaniem źródła

**Zintegrowany System
Rolniczej Informacji Rynkowej**

2. Ceny sprzedaży wołowiny w Polsce

Tablica 3. Średnie ceny netto i struktura sprzedaży ćwierci wołowych w ubojniach bydła z przeznaczeniem na rynek wewnętrzny dla Polski oraz makroregionów

TOWAR	CENA [zł/tona]		Zmiana tygodniowa ceny [%]	Struktura sprzedaży			Wielkość sprzedaży zmiana tyg. [%]
	2019-04-21	2019-04-14		2019-04-21	2019-04-14	Zmiana tygodniowa [%]	
POLSKA							
Ćwierci z buhajków do 2 lat - OGÓŁEM	12 760	12 862	-0,8	100,00	100,00	--	-4,5
ćwierci przednie	10 101	10 485	-3,7	18,58	6,98	166,0	154,0
ćwierci tylne	14 970	15 017	-0,3	11,14	8,52	30,7	24,8
ćwierci kompensowane	13 112	12 841	2,1	70,28	84,50	-16,8	-20,6
Ćwierci z krów rzeźnych - OGÓŁEM	10 940	11 045	-0,9	100,00	100,00	--	-23,5
ćwierci przednie	9 199	9 318	-1,3	3,75	4,12	-8,9	-30,4
ćwierci tylne	14 577	14 680	-0,7	5,84	4,78	22,4	-6,4
ćwierci kompensowane	10 777	10 932	-1,4	90,40	91,10	-0,8	-24,1
CENTRALNY							
Ćwierci z buhajków do 2 lat - OGÓŁEM	13 125	12 936	1,5	100,00	100,00	--	-19,7
ćwierci przednie	10 727	10 697	0,3	2,77	3,54	-21,7	-37,1
ćwierci tylne	15 192	14 446	5,2	3,48	3,02	15,3	-7,3
ćwierci kompensowane	13 119	12 971	1,1	93,75	93,44	0,3	-19,4
Ćwierci z krów rzeźnych - OGÓŁEM	11 067	11 041	0,2	100,00	100,00	--	-28,9
ćwierci przednie	*	--	--	0,15	--	--	--
ćwierci tylne	*	*	--	0,12	0,19	--	--
ćwierci kompensowane	11 065	11 037	0,3	99,72	99,81	-0,1	-28,9
POŁUDNIOWY							
Ćwierci z buhajków do 2 lat - OGÓŁEM	12 327	12 698,2	-2,9	100,00	100,00	--	22,5
ćwierci przednie	9 945	10 148	-2,0	37,01	12,71	191,2	256,7
ćwierci tylne	*	*	--	20,28	17,15	--	--
ćwierci kompensowane	13 195	12 597	4,7	42,70	70,13	-39,1	-25,4
Ćwierci z krów rzeźnych - OGÓŁEM	11 107	11 268	-1,4	100,00	100,00	--	-33,0
ćwierci przednie	*	*	--	0,72	0,59	--	--
ćwierci tylne	*	*	--	5,93	4,42	--	--
ćwierci kompensowane	10 893	11 113	-2,0	93,35	94,99	-1,7	-34,2
PÓLNOCNY							
Ćwierci z buhajków do 2 lat - OGÓŁEM	13 003	12 977	0,2	100,00	100,00	--	-14,6
ćwierci przednie	*	*	--	8,84	5,53	--	--
ćwierci tylne	*	*	--	5,78	7,19	--	--
ćwierci kompensowane	12 973	12 830	1,1	85,38	87,28	-2,2	-16,5
Ćwierci z krów rzeźnych - OGÓŁEM	10 533	10 635	-1,0	100,00	100,00	--	8,0
ćwierci przednie	*	*	--	13,32	21,25	--	--
ćwierci tylne	*	*	--	15,32	17,09	--	--
ćwierci kompensowane	9 927	9 979	-0,5	71,35	61,66	15,7	24,9

* - z uwagi na ustawowy obowiązek nieidentyfikowalności danych, ceny nie podano.

Makroregiony skupu bydła oraz sprzedaży wołowiny w ćwierćtuszach

Nazwa makroregionu	Województwa wchodzące w skład makroregionu
centralny	kujawsko-pomorskie, mazowieckie, łódzkie, wielkopolskie, lubuskie
południowy	lubelskie, małopolskie, podkarpackie, świętokrzyskie, dolnośląskie, opolskie, śląskie
północny	podlaskie, pomorskie, warmińsko-mazurskie, zachodnio-pomorskie

Wykorzystanie możliwe z dokładnym podaniem źródła

Z i n t e g r o w a n y S y s t e m
R o l n i c z e j I n f o r m a c j i R y n k o w e j

Tablica 4. Średnie ceny netto sprzedaży elementów mięsa wołowego z przeznaczeniem na rynek wewnętrzny dla Polski oraz makroregionów w okresie: 15 – 21.04.2019 r.

Makroregion	Cena sprzedaży [zł/tonę]		Tygodniowa zmiana ceny [%]	
	rostbef z/k	udziec b/k	rostbef z/k	udziec b/k
Ogółem kraj	25 740	21 997	6,1	-0,5
Południowo-zachodni	*	22 780	--	--
Wielkopolski	25 865	21 404	6,2	-1,5
Północno-zachodni	*	*	--	--
Północno-wschodni	--	*	--	--
Mazowiecko-łódzki	20 905	21 310	--	0,7
Kujawski	--	*	--	--
Wschodni-dolny	*	25 478	--	3,7
Południowo-środkowy	*	*	--	--

* - z uwagi na ustawowy wymóg nieidentyfikowalności danych, ceny nie podano

3. Ceny bydła żywego³ w Polsce

3.1 Ceny cieląt i młodego bydła opasowego w handlu hurtowym

Tablica 5. Średnie ceny zakupu cieląt płci męskiej oraz młodego bydła opasowego

Kategoria bydła	Jednostka	Cena zakupu			Zmiana ceny	
		2019-04-21	2019-04-14	2018-04-22	tyg. [%]	roczna [%]
Byczki od 8 dni do 4 tygodni - typ mleczny	zł/szt	659,96	703,10	638,20	-6,1	3,4
Byczki od 8 dni do 4 tygodni - typ mięsny	zł/szt	955,97	922,10	875,20	3,7	9,2
Młode bydło opasowe 6-12 m-cy	zł/kg w.ż.	--	--	--	--	--

* - z uwagi na ustawowy wymóg nieidentyfikowalności danych, ceny nie podano;

³ - W handlu hurtowym bydlęciem żywym badane ceny byczków od 8 dni do 4 tygodni dotyczą cieląt przeznaczonych do dalszego chowu pochodzących od bydła ras mlecznych w przypadku typu mlecznego oraz od bydła ras mięsnych, ogólnoużytkowych i krzyżówek z rasami mięsnymi w przypadku typu mięsnego

- W handlu targowiskowym monitorowane są występujące na tym rynku kategorie bydła

Wykorzystanie możliwe z dokładnym podaniem źródła

**Z i n t e g r o w a n y S y s t e m
R o l n i c z e j I n f o r m a c j i R y n k o w e j**

3.2 Ceny bydła na targowiskach

Tablica 6. Średnie krajowe ceny bydła uzyskane w transakcjach targowiskowych

Kategoria informacji	Tydzień		Zmiana tygodniowa [%]
	2019-04-19	2019-04-12	
<u>ciełeta 60-100 kg</u>			
cena min. w zł/kg	10,85	10,75	0,9
cena max. w zł/kg	17,00	16,00	6,3
<i>cena średnia w zł/kg</i>	<i>12,68</i>	<i>13,40</i>	<i>-5,4</i>
szacunkowa podaż w szt	114	129	-11,6
szacunkowa sprzedaż w szt	81	108	-25,0
wsk. warunków atmosferycznych **	3,0	2,8	9,1
<u>młode bydło opasowe</u>			
cena min. w zł/kg	7,10	7,05	0,7
cena max. w zł/kg	7,10	7,05	0,7
<i>cena średnia w zł/kg</i>	<i>7,10</i>	<i>7,05</i>	<i>0,7</i>
szacunkowa podaż w szt	160	165	-3,0
szacunkowa sprzedaż w szt	136	145	-6,2
wsk. warunków atmosferycznych **	3,0	3,0	0,0
<u>krowy wybrakowane</u>			
cena min. w zł/kg	5,00	5,00	0,0
cena max. w zł/kg	5,00	5,00	0,0
<i>cena średnia w zł/kg</i>	<i>5,00</i>	<i>5,00</i>	<i>0,0</i>
szacunkowa podaż w szt	100	100	0,0
szacunkowa sprzedaż w szt	83	83	0,0
wsk. warunków atmosferycznych **	3,0	3,0	0,0

** - wsk. war. atmosferycznych zawiera się między liczbą 1 a 3 i jest średnią arytmetyczną z zanotowanych na targowiskach w dniu badań, jednego z trzech stopni pogody: 1-zła, 2-przeciętna i 3-dobra.

* - z uwagi na ustawowy wymóg nieidentyfikowalności danych, ceny nie podano

Metodyka badań targowiskowych

Notowania cen bydła na targowiskach realizowane są w 13 województwach w kraju (oprócz⁴: lubuskiego, opolskiego i zachodnio-pomorskiego) na maksymalnie 90 reprezentatywnych targowiskach.

Pod pojęciem targowisko rozumiany jest zorganizowany rynek lokalny, którego dominującymi uczestnikami są okoliczni producenci rolni.

Prezentowane ceny są cenami średnimi arytmetycznymi obliczonymi z odnotowanej liczby zawartych transakcji, tylko dla bydła w określonym wieku i przedziale wagowym:

1. cielęta do chowu lub na rzeź o wadze 60 – 100 kg, zarówno buhajki jak i jałówki,
2. młode bydło opasowe od 6 do 12 miesięcy,
3. krowy wybrakowane po selekcji i starsze powyżej 6 lat

Zestawienie cen dotyczy ostatniego tygodnia, natomiast na poszczególnych targowiskach badania cen dokonywane są raz w tygodniu, raz na dwa tygodnie lub raz w miesiącu (w zwyczajowo przyjęty dzień targowy lub w jeden z kilku dni targowych).

Obroty na tych rynkach mają charakter lokalny.

Notowań cen dokonują pracownicy Ośrodków Doradztwa Rolniczego

Uwaga:

Analiza handlu zagranicznego za styczeń 2019r. (dane wstępne) **oraz uboje bydła w lutym 2019 r.,** są zawarte w wersji EXCEL biuletynu.

Biuletyn „*Rynek wołowiny i cielęciny*” ukazuje się w każdy czwartek.

Informacje zamieszczane w tym biuletynie przekazywane są przez współpracujące z nami podmioty na podstawie Ustawy o badaniach rynkowych z dn. 30 marca 2001r.

Wydawca:

Ministerstwo Rolnictwa i Rozwoju Wsi,
Departament Promocji i Jakości Żywności
ul. Wspólna 30, 00-930 Warszawa,
tel. (022) 623-16-33, fax (022) 623-27-06

Internet: <http://www.minrol.gov.pl>, E-mail: biuletyn@minrol.gov.pl

Autor: Anna Pankiewicz tel. (022) 623-16-33 E-mail: Anna.Pankiewicz@minrol.gov.pl

⁴ w w/w województwach bydło w handlu targowiskowym nie występuje bądź ma charakter incydentalny