



DZIENNIK URZĘDOWY

WOJEWÓDZTWA PODKARPACKIEGO

Rzeszów, dnia 10 listopada 2017 r.

Poz. 3700

ZARZĄDZENIE REGIONALNEGO DYREKTORA OCHRONY ŚRODOWISKA W RZESZOWIE

z dnia 9 listopada 2017 r.

zmieniające zarządzenie w sprawie ustanowienia planu zadań ochronnych dla obszaru Natura 2000 Rymanów PLH180016

Na podstawie art. 28 ust. 5 ustawy z dnia 16 kwietnia 2004 r. o ochronie przyrody (Dz. U. z 2016 r. poz. 2134 z późn. zm.) zarządza się, co następuje:

§ 1. W zarządzeniu Regionalnego Dyrektora Ochrony Środowiska w Rzeszowie z dnia 28 maja 2014 r. w sprawie ustanowienia planu zadań ochronnych dla obszaru Natura 2000 Rymanów PLH180016 (Dz. Urz. Woj. Podk. z 2014 r., poz. 1655) zwanego dalej „obszarem Natura 2000” wprowadza się następujące zmiany:

- 1) załącznik nr 5 otrzymuje brzmienie jak załącznik nr 1 do niniejszego zarządzenia;
- 2) załącznik nr 6 otrzymuje brzmienie jak załącznik nr 2 do niniejszego zarządzenia;
- 3) uchyla się załącznik nr 7;
- 4) załącznik nr 8 otrzymuje brzmienie jak załącznik nr 3 do niniejszego zarządzenia.

§ 2. Zarządzenie wchodzi w życie po upływie 14 dni od dnia ogłoszenia.

**Regionalny Dyrektor Ochrony
Środowiska w Rzeszowie**

Wojciech Wdowik

**Załącznik nr 1
do zarządzenia
Regionalnego Dyrektora
Ochrony Środowiska w Rzeszowie**

Działania ochronne ze wskazaniem podmiotów odpowiedzialnych za ich wykonanie i obszarów ich wdrażania.

Lp.	Przedmiot ochrony	Działania ochronne	Obszar wdrażania	Przedmiot odpowiedzialny za wykonanie
<i>Dotyczące ochrony czynnej siedlisk przyrodniczych, gatunków roślin i zwierząt oraz ich siedlisk oraz związane z utrzymaniem lub modyfikacją metod gospodarowania</i>				
1.	9130 Żyzne buczyny (<i>Dentario glandulosae-Fagenion, Galio odorati-Fagenion</i>)	Stosowanie w gospodarce leśnej typów drzewostanu, które wskazują optymalny skład gatunkowy drzewostanu dla siedliska.	Areal siedliska (zgodnie z zał. nr 8)	RDLP w Krośnie, Nadleśnictwo Rymanów; Nadleśnictwo Dukla, Starostwo Powiatowe w Krośnie, Starostwo Powiatowe w Sanoku
2.		Stopniowa eliminacja obcych siedliskowo gatunków drzew, głównie sosny i modrzewia, w ramach cięć pielęgnacyjnych i rębnych. Dopuszcza się udział gatunków obcych siedliskowo, głównie sosny i modrzewia do 10 % w składzie gatunkowym.	Areal siedliska (zgodnie z zał. nr 8)	RDLP w Krośnie, Nadleśnictwo Rymanów; Nadleśnictwo Dukla, Starostwo Powiatowe w Krośnie, Starostwo Powiatowe w Sanoku
3.		Dostosowanie gospodarki leśnej do specyfiki siedliska i poprawa wskaźników decydujących o jego stanie ochrony. W zakresie prowadzenia gospodarki leśnej na gruntach w zarządzie PGL LP należy przyjąć: - pozostawianie do naturalnego rozpadu ok 5% powierzchni drzewostanów osiagających wiek rębności lub zaplanowanych do użytkowania rębne; - możliwie najszersze stosowanie rębni stopniowych i przerębnych z długim i bardzo długim okresem odnowienia - możliwie najszersze wykorzystanie odnowienia naturalnego;	Areal siedliska (zgodnie z zał. nr 8)	RDLP w Krośnie, Nadleśnictwo Rymanów; Nadleśnictwo Dukla

Lp.	Przedmiot ochrony	Działania ochronne	Obszar wdrażania	Przedmiot odpowiedzialny za wykonanie
		- pozostawianie w lesie tzw. drzew biocenotycznych do ich biologicznej śmierci i naturalnego rozkładu (z wyłączeniem sytuacji klęskowych, zagrożenia stanu zdrowotnego drzewostanów oraz zagrożenia bezpieczeństwa publicznego).		
4.	91E0 Łęgi wierzbowe, topolowe, olszowe i jesionowe (<i>Salicetum albo-fragilis</i> , <i>Populetum albae</i> , <i>Alnenion glutinoso-incanae</i>)	Utrzymanie areалу i struktury łągów – pozostawienie bez użytkowania lub użytkowanie z zachowaniem areálu, struktury i składu gatunkowego właściwego dla siedliska.	Areal siedliska (zgodnie z zał. nr 8)	Właściciel lub użytkownik gruntu
5.	1303 Podkowiec mały <i>Rhinolophus hipposideros</i>	Bezpieczny dla nietoperzy remont dachu budynku: - wymiana pokrycia dachu na materiał o możliwie największej trwałości np. blachę miedzianą lub cynkowo-tytanową, nie wymagający regularnych prac konserwacyjnych (np. malowania); - pełne odeskowanie dachu pod blachą, zastosowanie środków konserwacji drewna dopuszczonych do używania w pomieszczeniach stale wykorzystywanych przez ludzi (bezpiecznych dla ssaków), zachowanie wlotów dla nietoperzy; - pozostawienie wskazanych wlotów dla nietoperzy (wyznaczonych przez nadzór przyrodniczy w trakcie uzgadniania szczegółów remontu) w kształcie niezmiennym. Ewentualne ograniczenie światła wlotu powinno pozostawiać otwór o średnicy min. 12 cm. W przypadku konieczności pomniejszenia bądź przeniesienia wlotu zalecana jest specjalistyczna konsultacja, gdyż działania te mogą spowodować nieodwracalną szkodę	Dach kościoła w Sieniawie (kontur nr 4 w zał. nr 9)	Organ sprawujący nadzór nad obszarem Natura 2000 w porozumieniu z właścicielem/ zarządcą obiektu oraz Konserwatorem Zabytków

Lp.	Przedmiot ochrony	Działania ochronne	Obszar wdrażania	Przedmiot odpowiedzialny za wykonanie
		<p>przyrodniczą;</p> <p>- ewentualne instalacje systemów nadmuchowych, wentylacyjnych wyłącznie w obudowach izolujących akustycznie;</p> <p>- przebudowa elementów podwieszania świątecznego wystroju i oświetlenia wnętrza kościoła w taki sposób, aby ich obsługa nie wymagała wchodzenia na strych.</p> <p>Wskazany nadzór przyrodniczy w całym procesie remontu i przy odbiorze budynku.</p> <p>Zabieg pilny – należy go wykonać w pierwszych latach obowiązywania planu, w okresie od 15.09 do 15.04.</p>		
6.		<p>Remont konstrukcji budynku – zabezpieczenie drewnianej konstrukcji przed zawaleniem.</p> <p>Prace powinny być przeprowadzone z wykorzystaniem środków chemicznych (impregnacja i konserwacja drewna) bezpiecznych dla nietoperzy.</p> <p>Zabieg pilny – należy go wykonać w pierwszych latach obowiązywania planu, w okresie od 15.09 do 15.04.</p>	Kościół w Sieniawie (kontur nr 4 w zał. nr 9)	Organ sprawujący nadzór nad obszarem Natura 2000 w porozumieniu z właścicielem/ zarządcą obiektu oraz Konserwatorem Zabytków
7.		<p>Budowa platformy na guano – montaż podłogi z desek, wentylowanej od spodu, wyścielonej paroprzepuszczalną folią.</p> <p>Zabieg pilny – należy go wykonać w pierwszych latach obowiązywania planu, w okresie od 15.09 do 15.04.</p>	Strych kościoła w Sieniawie (kontur nr 4 w zał. nr 9)	Organ sprawujący nadzór nad obszarem Natura 2000 w porozumieniu z właścicielem/ zarządcą obiektu
8.		<p>Sprzątanie guana – usuwanie gromadzącego się co roku na platformie i na belkach więźby dachowej guana (co najmniej 3 razy w czasie obowiązywania planu, w okresie od 15.09. do 15.04.).</p>	Strych kościoła w Sieniawie (kontur nr 4 w zał. nr 9)	Organ sprawujący nadzór nad obszarem Natura 2000 w porozumieniu z właścicielem/ zarządcą obiektu
9.		<p>Okresowa wymiana folii i inne drobne prace konserwacyjne (2 razy – co 5 lat w okresie od</p>	Strych kościoła w Sieniawie (kontur nr 4 w zał. nr 9)	Organ sprawujący nadzór nad obszarem Natura 2000 w

Lp.	Przedmiot ochrony	Działania ochronne	Obszar wdrażania	Przedmiot odpowiedzialny za wykonanie
		15.09. do 15.04.)		porozumieniu z właścicielem/ zarządcą obiektu
10.		Ograniczenie wpływu drapieżników – zainstalowanie kanału wlotowego uniemożliwiającego dostanie się kuny na strych budynku. Zabieg pilny – należy go wykonać w pierwszych latach obowiązywania planu, w okresie od 15.09 do 15.04	Kościół w Sieniawie (kontur nr 4 w zał. nr 9)	Właściciel/ zarządca obiektu na podstawie porozumienia z organem sprawującym nadzór nad obszarem Natura 2000
11.		Oznakowanie stanowiska tabliczką zawierającą podstawowe zalecenia ochronne – trwałą tabliczkę zawierającą informacje o działaniach mogących stanowić zagrożenie dla stanowiska nietoperzy należy umieścić w widocznym miejscu, skonsultowanym z gospodarzem obiektu i Podkarpackim Wojewódzkim Konserwatorem Zabytków (oznakowanie – 1-2 rok obowiązywania planu, utrzymanie oznakowania – przez pozostały okres obowiązywania planu).	Kościół w Sieniawie (kontur nr 4 w zał. nr 9)	Organ sprawujący nadzór nad obszarem Natura 2000 w porozumieniu z właścicielem/ zarządcą obiektu
12.		Utrzymanie wlotów dla nietoperzy i ich oznakowanie – pozostawienie otworów wlotowych dla nietoperzy w kształcie niezmiennym. Ewentualne ograniczenie światła wlotu powinno pozostawiać otwór o średnicy min. 12 cm. Wloty powinny być pozbawione wystających elementów, o które nietoperz może zaczepić skrzydłem. Tabliczka z napisem „wlot dla nietoperzy, nie zamykać!” powinna być umieszczona w widocznym miejscu wewnątrz budynku, jednoznacznie identyfikując otwór wlotowy (oznakowanie wlotów – 1-2 rok obowiązywania planu, utrzymanie wlotów i oznakowania – przez pozostały	Strych kościoła w Sieniawie (kontur nr 4 w zał. nr 9)	Właściciel/ zarządca obiektu na podstawie porozumienia z organem sprawującym nadzór nad obszarem Natura 2000

Lp.	Przedmiot ochrony	Działania ochronne	Obszar wdrażania	Przedmiot odpowiedzialny za wykonanie
		okres obowiązywania planu).		
13.		<p>Ograniczenia użytkowania strychu budynku w okresie rozrodu do niezbędnych prac związanych z jego utrzymaniem – w okresie rozrodu nietoperzy ograniczenie czasu spędzonego na strychu oraz liczby osób do niezbędnego minimum, tylko w sytuacjach związanych z bezpieczeństwem budynku bądź spełnianiem jego podstawowych funkcji (instalacja świątecznego wystroju, opuszczanie lamp itp).</p> <p>Niewskazana jest instalacja elektrycznego oświetlenia strychu, w razie konieczności instalacja powinna być wyposażona w wyłącznik czasowy (1/2 h) lub inne zabezpieczenie elektroniczne zapobiegające przypadkowemu pozostawieniu zapalnego światła w obrębie schronienia kolonii nietoperzy (od 15.04. do 15.09., przez cały okres obowiązywania planu zadań ochronnych).</p>	Strych kościoła w Sieniawie (kontur nr 4 w zał. nr 9)	Właściciel/ zarządca obiektu na podstawie porozumienia z organem sprawującym nadzór nad obszarem Natura 2000
14.		<p>Opracowanie i wykonanie projektu zagospodarowania zieleni. Opracowanie powinno zawierać inwentaryzację dendrologiczną oraz zalecenia zabiegów ochronnych i konserwacyjnych pozwalających na utrzymanie właściwego stanu ochrony stanowiska, z uwzględnieniem funkcji obiektu i bezpieczeństwa ludzi. Ma wskazać zabiegi pozwalające na utrzymanie zwarteści i ciągłości drzew, krzewów oraz zarośli w okresie obowiązywania planu oraz w dłuższej perspektywie czasowej (projekt i wykonanie najpilniejszych działań w pierwszych trzech latach obowiązywania planu,</p>	Bezpośrednie otoczenie kościoła w Sieniawie (kontur nr 5 w zał. nr 9)	Organ sprawujący nadzór nad obszarem Natura 2000

Lp.	Przedmiot ochrony	Działania ochronne	Obszar wdrażania	Przedmiot odpowiedzialny za wykonanie
		utrzymanie efektów przez pozostały okres obowiązywania planu).		
15.		Utrzymanie bezpiecznego, zaciemnionego wlotu dla nietoperzy. Ewentualne oświetlenie budynku nie powinno obejmować dachu i sygnaturki, oraz pozostawiać w cieniu przynajmniej jedną ścianę obiektu. W przypadku budowy kanału wlotowego, przynajmniej ta ściana powinna stałe pozostawać w cieniu.	Bezpośrednie otoczenie kościoła w Sieniawie (kontur nr 5 w zał. nr 9)	Właściciel/ zarządca obiektu na podstawie porozumienia z organem sprawującym nadzór nad obszarem Natura 2000
16.		Utrzymanie zwartości i ciągłości pasów roślinności drzewiastej i krzewiastej – należy utrzymać komunikację pomiędzy kościołem w Sieniawie (kolonia) a zwartym obszarem leśnym (żerowisko). Nie należy dopuścić do przerwania ciągłości zadrzewień i zakrzewień stanowiących korytarz ekologiczny. Działanie nie dotyczy upraw sadowniczych na gruntach rolnych.	Liniowe ciągi drzew i krzewów (kontur nr 6 w zał. nr 9)	Właściciel lub zarządca obiektu na podstawie porozumienia z organem sprawującym nadzór nad obszarem Natura 2000
17.		Utrzymanie zwartości i ciągłości pasów roślinności drzewiastej i krzewiastej – należy utrzymać komunikację pomiędzy płatami zwartych obszarów leśnych (żerowiska) oraz ciągłość sieci obszarów Natura 2000. Nie należy dopuścić do przerwania ciągłości zadrzewień i zakrzewień stanowiących korytarz ekologiczny dla nietoperzy. Działanie nie dotyczy upraw sadowniczych na gruntach rolnych.	Liniowe ciągi drzew i krzewów (kontur nr 7 w zał. nr 9, w granicach obszaru Natura 2000)	Właściciel lub użytkownik gruntu na podstawie porozumienia z organem sprawującym nadzór nad obszarem Natura 2000
18.		Utrzymanie zwartości obszarów leśnych i zadrzewień stanowiących żerowisko: - nie należy dopuścić do fragmentacji obszarów leśnych i zadrzewień przez powstanie izolowanych płatów tych	Tereny żerowiskowe (kontur nr 8 w zał. nr 9, w granicach obszaru Natura 2000)	Właściciel-lub użytkownik gruntu na podstawie porozumienia z organem sprawującym nadzór nad obszarem Natura

Lp.	Przedmiot ochrony	Działania ochronne	Obszar wdrażania	Przedmiot odpowiedzialny za wykonanie
		siedlisk; - nie należy dopuścić do degradacji żerowiska poprzez wielkoobszarowe wylesienia i trwale usuwanie zadrzewień bez nasadzeń zastępczych.		2000
19.	1324 Nocek duży <i>Myotis myotis</i>	Bezpieczny dla nietoperzy remont dachu budynku: - wymiana pokrycia dachu na materiał o możliwie największej trwałości np. blachę miedzianą lub cynkowo-tytanową, nie wymagający regularnych prac konserwacyjnych (np. malowania). - pełne odeskowanie dachu pod blachą, zastosowanie środków konserwacji drewna dopuszczonych do używania w pomieszczeniach stale wykorzystywanych przez ludzi (bezpiecznych dla ssaków), zachowanie wlotów dla nietoperzy. - pozostawienie wskazanych wlotów dla nietoperzy (wyznaczonych przez nadzór przyrodniczy w trakcie uzgadniania szczegółów remontu) w kształcie niezmiennym. Ewentualne ograniczenie światła wlotu powinno pozostawiać otwór o średnicy min. 12 cm. W przypadku konieczności pomniejszenia bądź przeniesienia wlotu zalecana jest specjalistyczna konsultacja, gdyż działania te mogą spowodować nieodwracalną szkodę przyrodniczą. - ewentualne instalacje systemów nadmuchowych, wentylacyjnych wyłącznie w obudowach izolujących akustycznie. - przebudowa elementów podwieszania świątecznego wystroju i oświetlenia wnętrza kościoła w taki sposób, aby ich obsługa nie wymagała wchodzenia na strych.	Dach kościoła w Rymanowie-Zdroju (kontur nr 1 w zał. nr 9)	Organ sprawujący nadzór nad obszarem Natura 2000 w porozumieniu z właścicielem/ zarządcą obiektu oraz Konserwatorem Zabytków

Lp.	Przedmiot ochrony	Działania ochronne	Obszar wdrażania	Przedmiot odpowiedzialny za wykonanie
		Wskazany nadzór przyrodniczy w całym procesie remontu i przy odbiorze budynku. Zabieg nie jest pilny – należy go wykonać w trakcie obowiązywania planu, w okresie od 15.09. do 15.04.		
20.		Sprzątanie guana – usuwanie gromadzącego się co roku na platformie i na belkach więzby dachowej guana (raz na rok w okresie od 15.09. do 15.04.).	Strych kościoła w Rymanowie-Zdroju (kontur nr 1 w zał. nr 9)	Organ sprawujący nadzór nad obszarem Natura 2000 w porozumieniu z właścicielem/zarządcą obiektu
21.		Okresowa wymiana folii i inne drobne prace konserwacyjne (3 razy – co 5 lat w okresie od 15.09. do 15.04.; pierwszy zabieg należy wykonać w pierwszym roku obowiązywania planu).	Strych kościoła w Rymanowie-Zdroju (kontur nr 1 w zał. nr 9)	Organ sprawujący nadzór nad obszarem Natura 2000 w porozumieniu z właścicielem/zarządcą obiektu
22.		Zainstalowanie wentylacji strychu z rekuperacją – zabezpieczenie otworów wentylacyjnych tak aby nie mogły się do nich dostać nietoperze, siatką o maksymalnej średnicy oczka 1 cm. Instalacja wymuszonej wentylacji strychu, ze szczególnym uwzględnieniem miejsc najczęściej wykorzystywanych przez nietoperze. Wentylacja powinna być zaopatrzona w system rekuperacji, a także wyłącznik uzależniający jej działanie od temperatury na zewnątrz. Zabieg pilny – należy go wykonać w pierwszych latach obowiązywania planu, w okresie od 15.09 do 15.04.	Strych kościoła w Rymanowie-Zdroju (kontur nr 1 w zał. nr 9)	Organ sprawujący nadzór nad obszarem Natura 2000 w porozumieniu z właścicielem/zarządcą obiektu
23.		Oznakowanie stanowiska tabliczką zawierającą podstawowe zalecenia ochronne – trwałą tabliczkę zawierającą informacje o działaniach mogących stanowić zagrożenie dla stanowiska nietoperzy należy umieścić w widocznym miejscu,	Kościół w Rymanowie-Zdroju (kontur nr 1 w zał. nr 9)	Organ sprawujący nadzór nad obszarem Natura 2000 w porozumieniu z właścicielem/zarządcą obiektu

Lp.	Przedmiot ochrony	Działania ochronne	Obszar wdrażania	Przedmiot odpowiedzialny za wykonanie
		skonsultowanym z gospodarzem obiektu (oznakowanie – w 1-2 rok obowiązywania planu, utrzymanie oznakowania – przez pozostały okres obowiązywania planu).		
24.		Wykonanie bezpiecznego wlotu dla nietoperzy w nieoświetlonej połaci dachu oraz jego utrzymanie i oznakowanie – wlot, w postaci lukarny z otworem należy zainstalować na połaci dachu prawego skrzydła budynku, od strony drogi. Wlot powinien być pozbawiony wystających elementów, o które nietoperz może zaczepić skrzydłem. Tabliczka z napisem "wlot dla nietoperzy, nie zamykać!" powinna być umieszczona w widocznym miejscu wewnątrz budynku, jednoznacznie identyfikując otwór wlotowy (wykonanie wlotu i oznakowanie - 1-2 rok obowiązywania planu, utrzymanie oznakowania – przez pozostały okres obowiązywania planu).	Strych kościoła w Rymanowie-Zdroju (kontur nr 1 w zał. nr 9)	Organ sprawujący nadzór nad obszarem Natura 2000 w porozumieniu z właścicielem/ zarządcą obiektu
25.		Ograniczenia użytkowania strychu budynku w okresie rozrodu do niezbędnych prac związanych z jego utrzymaniem – w okresie rozrodu nietoperzy ograniczenie czasu spędzonego na strychu oraz liczby osób do niezbędnego minimum, tylko w sytuacjach związanych z bezpieczeństwem budynku bądź spełnianiem jego podstawowych funkcji (instalacja świątecznego wystroju, opuszczanie lamp itp). Niewskazana jest instalacja elektrycznego oświetlenia strychu, w razie konieczności instalacja powinna być wyposażona w wyłącznik czasowy (1/2 h) lub inne zabezpieczenie	Strych kościoła w Rymanowie-Zdroju (kontur nr 1 w zał. nr 9)	Właściciel/zarządca obiektu na podstawie porozumienia z organem sprawującym nadzór nad obszarem Natura 2000

Lp.	Przedmiot ochrony	Działania ochronne	Obszar wdrażania	Przedmiot odpowiedzialny za wykonanie
		elektroniczne zapobiegające przypadkowemu pozostawieniu zapalnego światła w obrębie schronienia kolonii nietoperzy (od 15.04. do 15.09., przez cały okres obowiązywania planu zadań ochronnych).		
26.		Opracowanie i wykonanie projektu zagospodarowania zieleni. Opracowanie powinno zawierać inwentaryzację dendrologiczną oraz zalecenia zabiegów ochronnych i konserwacyjnych pozwalających na utrzymanie właściwego stanu ochrony stanowiska, z uwzględnieniem funkcji obiektu i bezpieczeństwa ludzi. Ma wskazać zabiegi pozwalające na utrzymanie zwartości i ciągłości drzew, krzewów oraz zarośli w okresie obowiązywania planu oraz w dłuższej perspektywie czasowej (projekt i wykonanie najpilniejszych działań w pierwszych trzech latach obowiązywania planu, utrzymanie efektów przez pozostały okres obowiązywania planu).	Bezpośrednie otoczenie kościoła w Rymanowie-Zdroju (kontur nr 2 w zał. nr 9)	Organ sprawujący nadzór nad obszarem Natura 2000
27.		Utrzymanie bezpiecznego wlotu dla nietoperzy – likwidacja jednego z reflektorów oświetlających kościół (obok prezbiterium, od strony parku). Ekranowanie (ograniczenie kąta świecenia) jednego z reflektorów (reflektor oświetlający wieżę od strony parku). Zabieg należy wykonać w pierwszym roku obowiązywania planu, utrzymanie stanu przez pozostały okres obowiązywania planu zadań ochronnych.	Bezpośrednie otoczenie kościoła Rymanowie-Zdroju (kontur nr 2 w zał. nr 9)	Właściciel/zarządca obiektu na podstawie porozumienia z organem sprawującym nadzór nad obszarem Natura 2000
28.		Nasadenia drzew na trasie wylotu nietoperzy – nasadzenie przy prawej nawie bocznej kościoła przynajmniej	Bezpośrednie otoczenie kościoła Rymanowie-Zdroju (kontur nr 2	Właściciel/zarządca obiektu na podstawie porozumienia z organem

Lp.	Przedmiot ochrony	Działania ochronne	Obszar wdrażania	Przedmiot odpowiedzialny za wykonanie
		kilkuletniego, liściastego drzewa, o rozłożystej koronie, np. lipy. Zabieg należy wykonać w pierwszym roku obowiązywania planu.	w zał. nr 9)	sprawującym nadzór nad obszarem Natura 2000
29.		Utrzymanie zwartości i ciągłości pasów roślinności drzewiastej i krzewiastej – należy utrzymać komunikację pomiędzy kościołem (kolonia) a zwartym obszarem leśnym (żerowisko). Nie należy dopuścić do przerwania ciągłości zadrzewień i zakrzewień stanowiących korytarz ekologiczny.	Zadrzewienia (kontur nr 3 w zał. nr 9)	Właściciel lub użytkownik gruntu na podstawie porozumienia z organem sprawującym nadzór nad obszarem Natura 2000
30.		Utrzymanie zwartości obszarów leśnych i zadrzewień stanowiących żerowisko: - nie należy dopuścić do fragmentacji obszarów leśnych i zadrzewień przez powstanie izolowanych płatów tych siedlisk; - nie należy dopuścić do degradacji żerowiska poprzez wielkoobszarowe wylesienia i trwałe usuwanie zadrzewień bez nasadzeń zastępczych.	Tereny żerowiskowe (kontur nr 8 w zał. nr 9, w granicach obszaru Natura 2000)	Właściciel-lub użytkownik gruntu na podstawie porozumienia z organem sprawującym nadzór nad obszarem Natura 2000
31.	Wszystkie przedmioty ochrony	Oznakowanie granic obszaru Natura 2000 tablicami informacyjnymi. Ich doraźna wymiana lub konserwacja (oznakowanie – 1-3 rok obowiązywania planu, utrzymanie – przez pozostały okres obowiązywania planu).	Na granicy, przy drogach prowadzących do obszaru Natura 2000.	Organ sprawujący nadzór nad obszarem Natura 2000
Dotyczące monitoringu stanu przedmiotów ochrony oraz realizacji celów działań ochronnych				
32.	9130 Żyzne buczyny (<i>Dentario glandulosae-Fagenion</i> , <i>Galio odorati-Fagenion</i>)	Monitoring stanu ochrony z zastosowaniem metodyki monitoringu GIOŚ (jednorazowo, pod koniec okresu obowiązywania planu zadań ochronnych).	Wyznaczone stanowiska monitoringowe (współrzędne początku, środka i końca transektu): stan. nr I: N49 32 14.2 E21 52 28.9; N49 32 14.8 E21 52 23.8; N49 32 14.1 E21	Organ sprawujący nadzór nad obszarem Natura 2000

Lp.	Przedmiot ochrony	Działania ochronne	Obszar wdrażania	Przedmiot odpowiedzialny za wykonanie
			52 19.0; stan. nr II: N49 32 07.1 E21 54 00.7; N49 32 10.1 E21 53 59.4; N49 32 13.3 E21 53 58.7; stan.nr III: N49 32 56.0 E21 50 31.4; N49 32 56.8 E21 50 26.5; N49 32 58.9 E21 50 22.5; stan. nr IV: N49 33 43.3 E21 47 49.5; N49 33 43.7 E21 47 54.6; N49 33 43.3 E21 48 00.2; stan. nr V: N49 32 06.5 E21 51 33.8; N49 32 06.9 E21 51 38.8; N49 32 08.5 E21 51 42.8; stan. nr VI: N49 30 52.1 E21 50 33.6; N49 30 51.6 E21 50 38.3; N49 30 51.0 E21 50 43.2; oraz 3 nowe, wyznaczone w innych płatach siedliska w porozumieniu z zarządcą/właścicie lem terenu	
33.	91E0 Łęgi wierzbowe, topolowe, olszowe i jesionowe <i>(Salicetum albo-fragilis, Populetum albae, Alnenion glutinoso-incanae)</i>	Monitoring stanu ochrony z zastosowaniem metodyki monitoringu GIOŚ (jednorazowo, pod koniec okresu obowiązywania planu zadań ochronnych).	Wyznaczone stanowisko monitoringowe (współrzędne początku, środka i końca transektu): stan. nr X: N49 30 34.0 E21 54 51.2; N49 30 35.7 E21 54 45.8; N49 30 36.5 E21	Organ sprawujący nadzór nad obszarem Natura 2000

Lp.	Przedmiot ochrony	Działania ochronne	Obszar wdrażania	Przedmiot odpowiedzialny za wykonanie
			54 41.0; oraz dwa nowe, wyznaczone w innych płatach siedliska w porozumieniu z zarządcą/właścicie lem terenu	
34.	1303 Podkowiec mały <i>Rhinolophus hipposideros</i>	<u>Nadzór przyrodniczy</u> – nadzór RDOŚ (w razie potrzeby specjalistyczna konsultacja z chiropterologiem) nad właściwym, zgodnym z wymaganiami nietoperzy przebiegiem wszystkich prac z zakresu czynnych działań ochronnych. Do zadań nadzoru przyrodniczego należeć będzie przede wszystkim: uzgadnianie terminów i sposobów wykonywania prac ochronnych i kontrola ich właściwego przebiegu, odbiór wykonanych prac, ewentualne modyfikacje zakresu działań, konsultacje dla właścicieli terenów i obiektów ujętych w planach zadań itp.	Cały obszar	Organ sprawujący nadzór nad obszarem Natura 2000
35.		<u>Monitoring liczebności oraz stanu ochrony kolonii i otoczenia</u> – coroczna kontrola zmian zachodzących w kolonii, w jej bezpośrednim otoczeniu oraz kluczowej trasie migracji na żerowisko. Monitoring taki ma na celu zapobieżenie niepożądanym działaniom, które mogły by doprowadzić do degradacji lub zniszczenia stanowiska oraz identyfikacji nowych zagrożeń nie podanych w planie. Monitoring powinien się wzorować na metodyce opracowanej przez PON oraz zaleceniach monitoringu GIOŚ.	Kolonia w Sieniawie, bezpośrednie otoczenie kolonii oraz kluczowa trasa migracji na żerowisko (kontury nr. 4, 5, 6 w zał. nr 9)	Organ sprawujący nadzór nad obszarem Natura 2000
36.	1324 Nocek duży <i>Myotis myotis</i>	<u>Nadzór przyrodniczy</u> – nadzór RDOŚ (w razie potrzeby specjalistyczna konsultacja z chiropterologiem) nad właściwym, zgodnym z wymaganiami nietoperzy	Cały obszar	Organ sprawujący nadzór nad obszarem Natura 2000

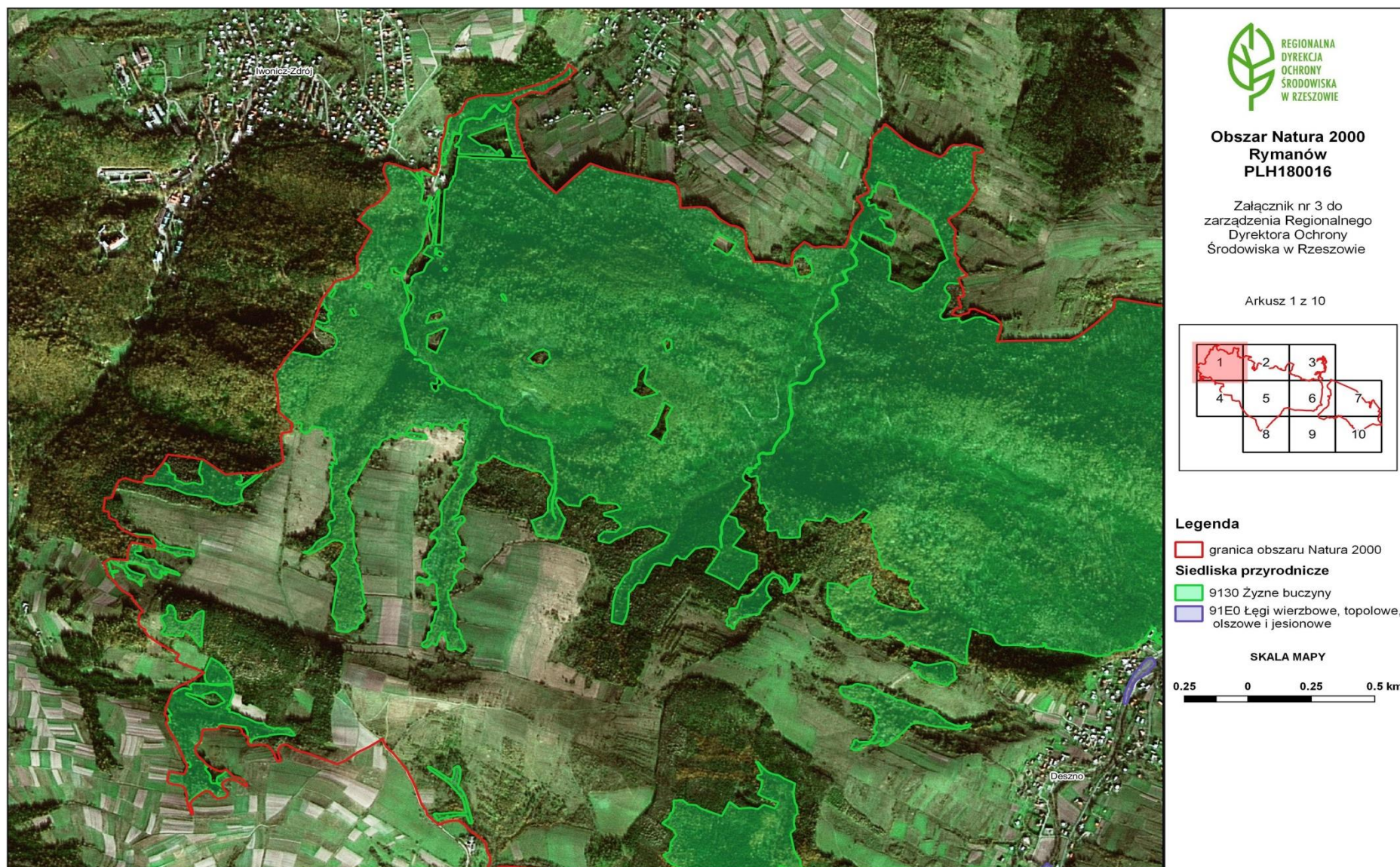
Lp.	Przedmiot ochrony	Działania ochronne	Obszar wdrażania	Przedmiot odpowiedzialny za wykonanie
		przebiegiem wszystkich prac z zakresu czynnych działań ochronnych. Do zadań nadzoru przyrodniczego należeć będzie przede wszystkim: uzgadnianie terminów i sposobów wykonywania prac ochronnych i kontrola ich właściwego przebiegu, odbiór wykonanych prac, ewentualne modyfikacje zakresu działań, konsultacje dla właścicieli terenów i obiektów ujętych w planach zadań itp.		
37.		<u>Monitoring liczebności oraz stanu ochrony kolonii i otoczenia</u> – coroczna kontrola zmian zachodzących w kolonii, w jej bezpośrednim otoczeniu oraz kluczowej trasie migracji na żerowisko. Monitoring taki ma na celu zapobieżenie niepożądanym działaniom, które mogłyby doprowadzić do degradacji lub zniszczenia stanowiska oraz identyfikacji nowych zagrożeń nie podawanych w planie. Monitoring należy wykonywać zgodnie z metodyką opracowaną przez PON oraz zaleceniami monitoringu GIOŚ.	Kolonia w kościele w Rymanowie-Zdroju, jej bezpośrednie otoczenie oraz kluczowa trasa migracji na żerowisko (kontury nr. 1, 2, 3 w zał. nr 9)	Organ sprawujący nadzór nad obszarem Natura 2000
<i>Dotyczące uzupełnienia stanu wiedzy o przedmiotach ochrony i uwarunkowaniach ich ochrony</i>				
38.	1303 Podkowiec mały <i>Rhinolophus hipposideros</i>	Prace inwentaryzacyjne – zlokalizowanie zimowisk (jaskiń/sztolni/piwnic) oraz innych schronień letnich gatunku (strychy budynków).	Cały obszar	Organ sprawujący nadzór nad obszarem Natura 2000
39.	1324 Nocek duży <i>Myotis myotis</i>	Prace inwentaryzacyjne – zlokalizowanie zimowisk (jaskiń/sztolni/piwnic) oraz innych schronień letnich gatunku (strychy budynków).	Cały obszar	Organ sprawujący nadzór nad obszarem Natura 2000

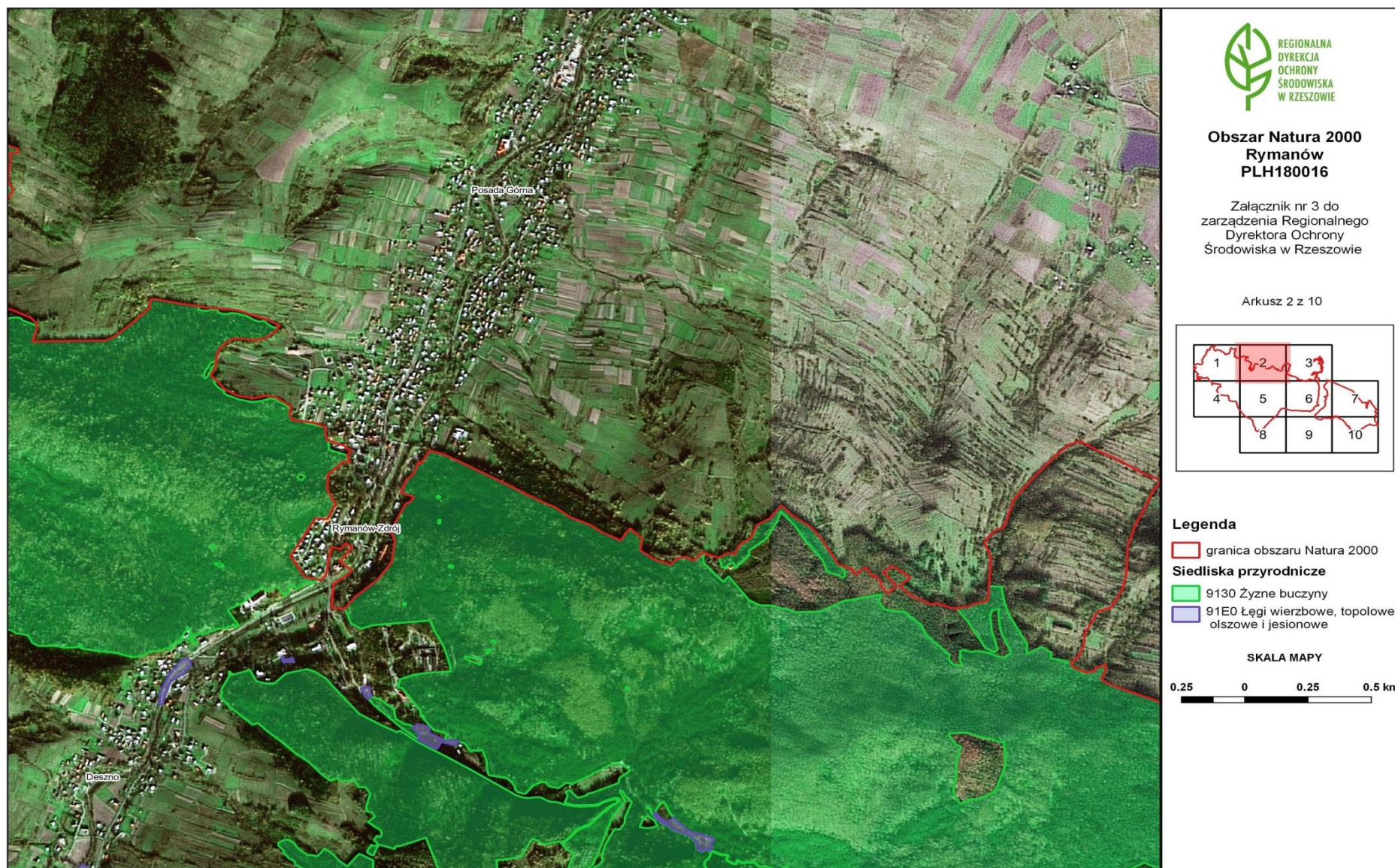
**Załącznik nr 2
do zarządzenia
Regionalnego Dyrektora
Ochrony Środowiska w Rzeszowie**

Wskazania do zmian w dokumentach planistycznych niezbędne do utrzymania bądź odtworzenia właściwego stanu ochrony siedlisk przyrodniczych oraz gatunków roślin i zwierząt, dla których ochrony został wyznaczony obszar Natura 2000.

Lp.	Nazwa dokumentu	Wskazanie do zmiany
<i>Wskazania ogólne oraz wskazania związane z ochroną siedlisk przyrodniczych</i>		
1.	<p>Miejscowy Plan Zagospodarowania Przestrzennego Rymanów-Zdrój (uchwała Nr XXXIX/380/06 Rady Miejskiej w Rymanowie z dnia 11 września 2006 r. z późn. zm.)</p> <p>Studium Uwarunkowań i Kierunków Zagospodarowania Przestrzennego Gminy Rymanów (uchwała Rady Miejskiej w Rymanowie Nr XXXII/303/2002 z dnia 09.08.2002r.)</p> <p>Studium uwarunkowań i kierunków zagospodarowania przestrzennego gminy Iwonicz-Zdrój (uchwała nr XL/336/02 Rady Miejskiej w Iwoniczu Zdroju z dnia 08 października 2002 r.)</p> <p>Studium uwarunkowań i kierunków zagospodarowania przestrzennego gminy Bukowsko (uchwała nr III/23/02 Rady Gminy w Bukowsku z dnia 30 grudnia 2002 r.)</p> <p>Studium Uwarunkowań i Kierunków zagospodarowania przestrzennego gminy Zarszyn (uchwała Nr VIII/40/2011 Rady Gminy Zarszyn z dnia 8 czerwca 2011 r.)</p>	<p>Podczas aktualizacji istniejących dokumentów wprowadzić informację o granicach i przedmiotach ochrony obszaru Natura 2000. Należy utrzymać istniejące korytarze ekologiczne, pozwalające zachować spójność sieci Natura 2000.</p> <p>Na gruntach ze zidentyfikowanymi siedliskami przyrodniczymi wprowadzić zapis o utrzymaniu w dotychczasowym sposobie zagospodarowania przedmiotowych terenów. Zmiana użytkowania terenu jest dopuszczalna jeżeli sprzyjać będzie zachowaniu siedlisk przyrodniczych lub jest wykonana w ramach planu zadań ochronnych.</p> <p>Należy uwzględnić zapisy planu zadań ochronnych zawarte we wcześniejszych częściach dokumentu, szczególnie zapisy działań ochronnych.</p>
<i>Wskazania związane z ochroną nietoperzy – podkowca małego i nocka dużego</i>		
2.	<p>Studium uwarunkowań i kierunków zagospodarowania przestrzennego gminy Bukowsko (uchwała nr III/23/02 Rady Gminy w Bukowsku z dnia 30 grudnia 2002 r.)</p> <p>Studium uwarunkowań i kierunków zagospodarowania przestrzennego gminy Iwonicz-Zdrój (uchwała nr XL/336/02 Rady Miejskiej w Iwoniczu Zdroju z dnia 08 października 2002 r.)</p> <p>Miejscowy Plan Zagospodarowania Przestrzennego Rymanów-Zdrój (uchwała Nr XXXIX/380/06 Rady Miejskiej w Rymanowie z dnia 11</p>	<p>Do dokumentów planistycznych należy wprowadzić zapisy o konieczności ochrony kolonii rozrodzonych nietoperzy (kontur o nazwie „siedziba kolonii letniej” w zał. nr 9) wraz z otoczeniem (kontur o nazwie „otoczenie obiektu” w zał. nr 9), a także tras migracyjnych (kontur o nazwie „trasy migracji” w zał. nr 9) i terenów żerowiskowych (kontur o nazwie „żerowisko” w zał. nr 9) zgodnie ze wskazaniami zawartymi w Planie Zadań Ochronnych. W zakresie tras migracyjnych w dokumentach planistycznych należy wskazać konieczność utrzymania ciągłości zadrzewień i zakrzewień oraz istniejącej szerokości korytarzy ekologicznych.</p> <p>W przypadku terenów żerowiskowych należy wskazać konieczność utrzymania dotychczasowego sposobu zagospodarowania terenu uniemożliwiający tym samym przeprowadzenie wielkoobszarowych wylesień lub fragmentacji Parku Zdrojowego i obszarów leśnych.</p>

<p>września 2006 r. z późn. zm.).</p> <p>Studium Uwarunkowań i Kierunków Zagospodarowania Przestrzennego Gminy Rymanów (uchwała Rady Miejskiej w Rymanowie Nr XXXII/303/2002 z dnia 09.08.2002 r.)</p> <p>Studium Uwarunkowań i Kierunków zagospodarowania przestrzennego gminy Zarszyn (uchwała Nr VIII/40/2011 Rady Gminy Zarszyn z dnia 8 czerwca 2011 r.)</p>	
---	--

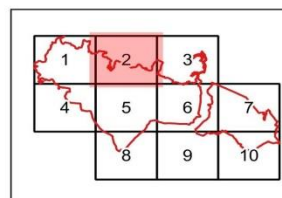




**Obszar Natura 2000
Rymanów
PLH180016**

Załącznik nr 3 do
zarządzenia Regionalnego
Dyrektora Ochrony
Środowiska w Rzeszowie

Arkusz 2 z 10



Legenda

granica obszaru Natura 2000

Siedliska przyrodnicze

9130 Żyzne buczyny

91E0 Łęgi wierzbowe, topolowe, olszowe i jesionowe

SKALA MAPY

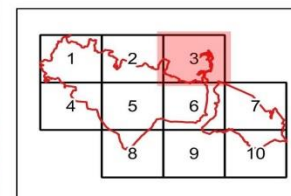




**Obszar Natura 2000
Rymanów
PLH180016**

Załącznik nr 3 do
zarządzenia Regionalnego
Dyrektora Ochrony
Środowiska w Rzeszowie

Arkusz 3 z 10



Legenda

granica obszaru Natura 2000

Siedliska przyrodnicze

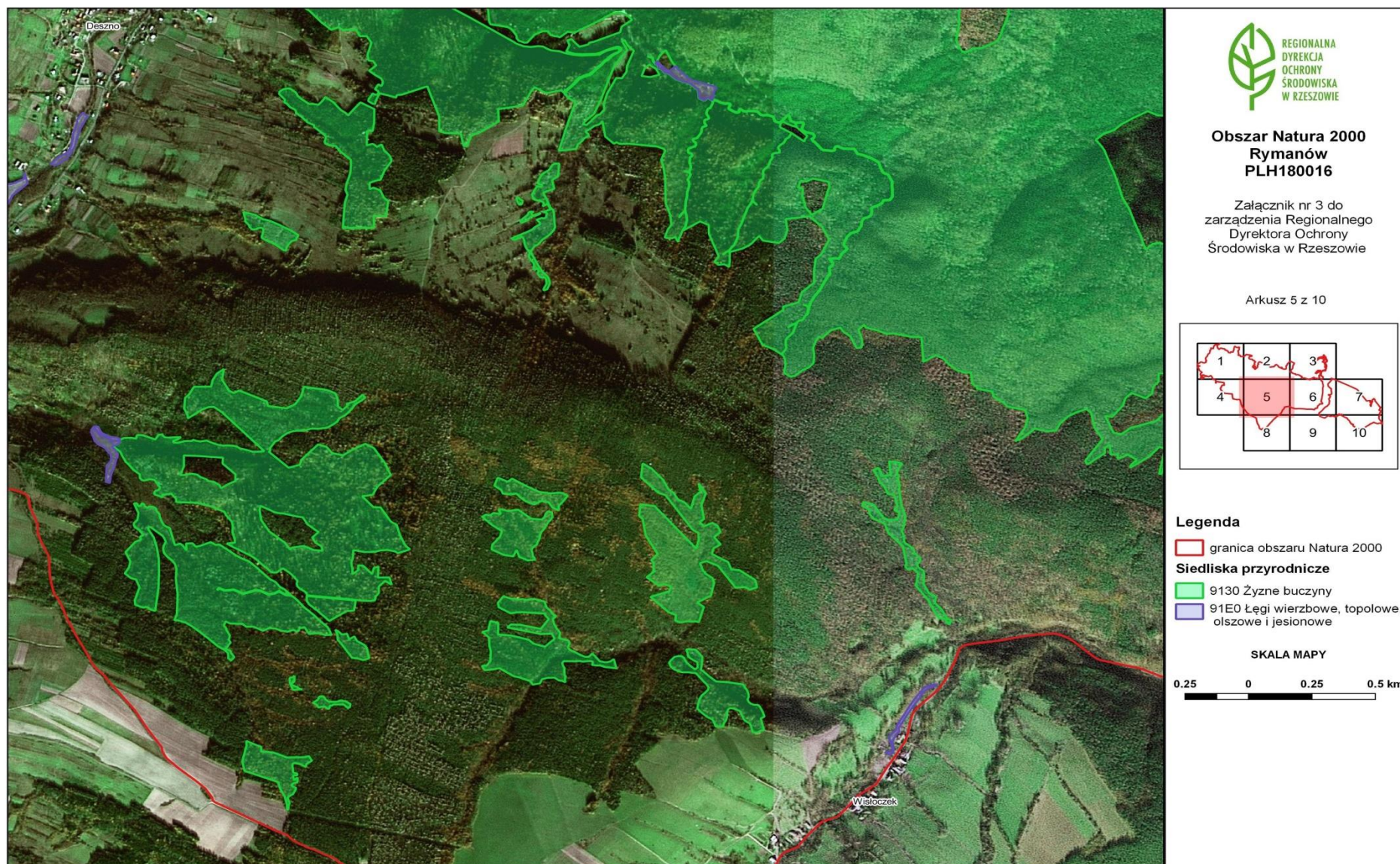
9130 Żyzne buczyny

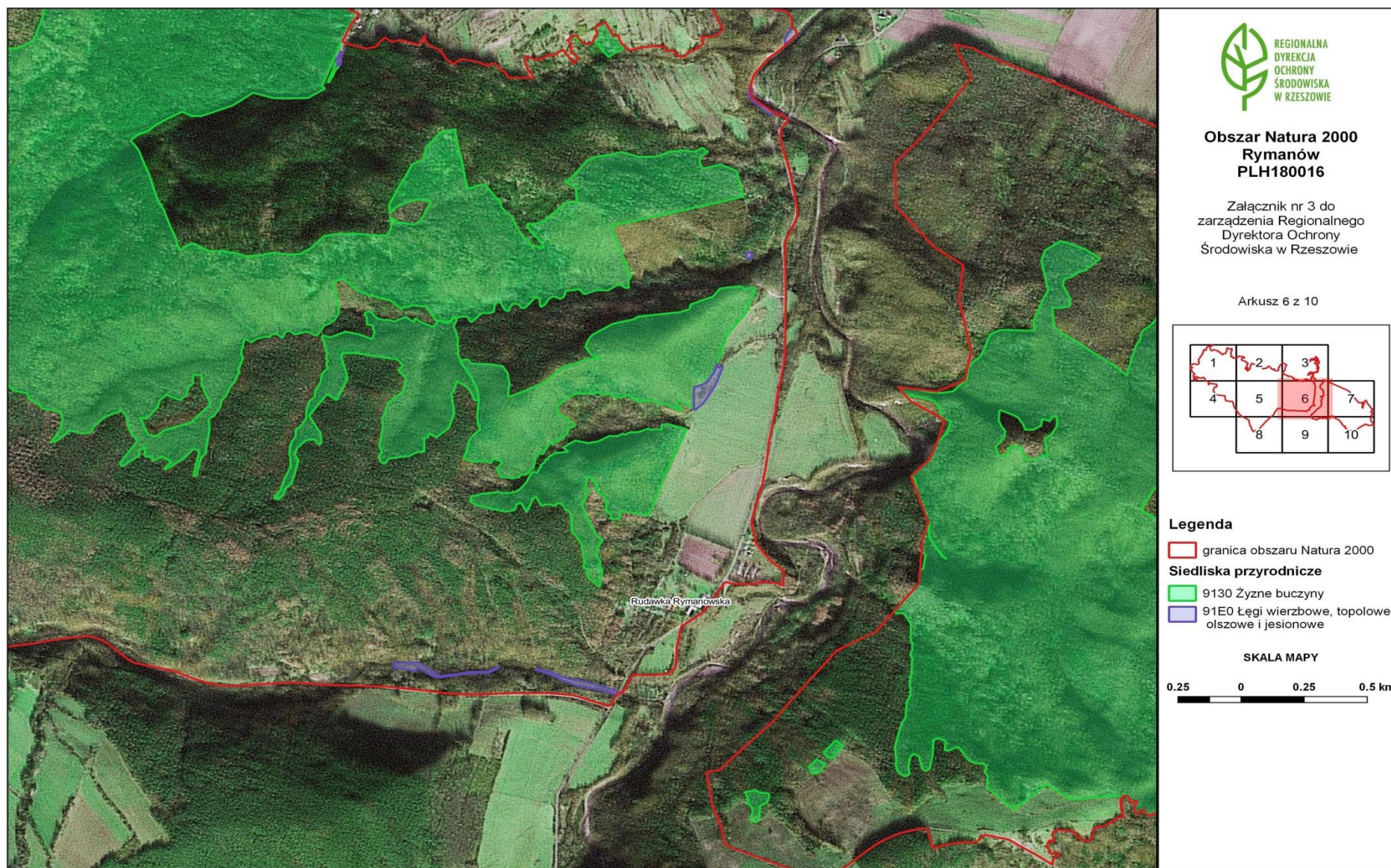
91E0 Łęgi wierzbowe, topolowe, olszowe i jesionowe

SKALA MAPY



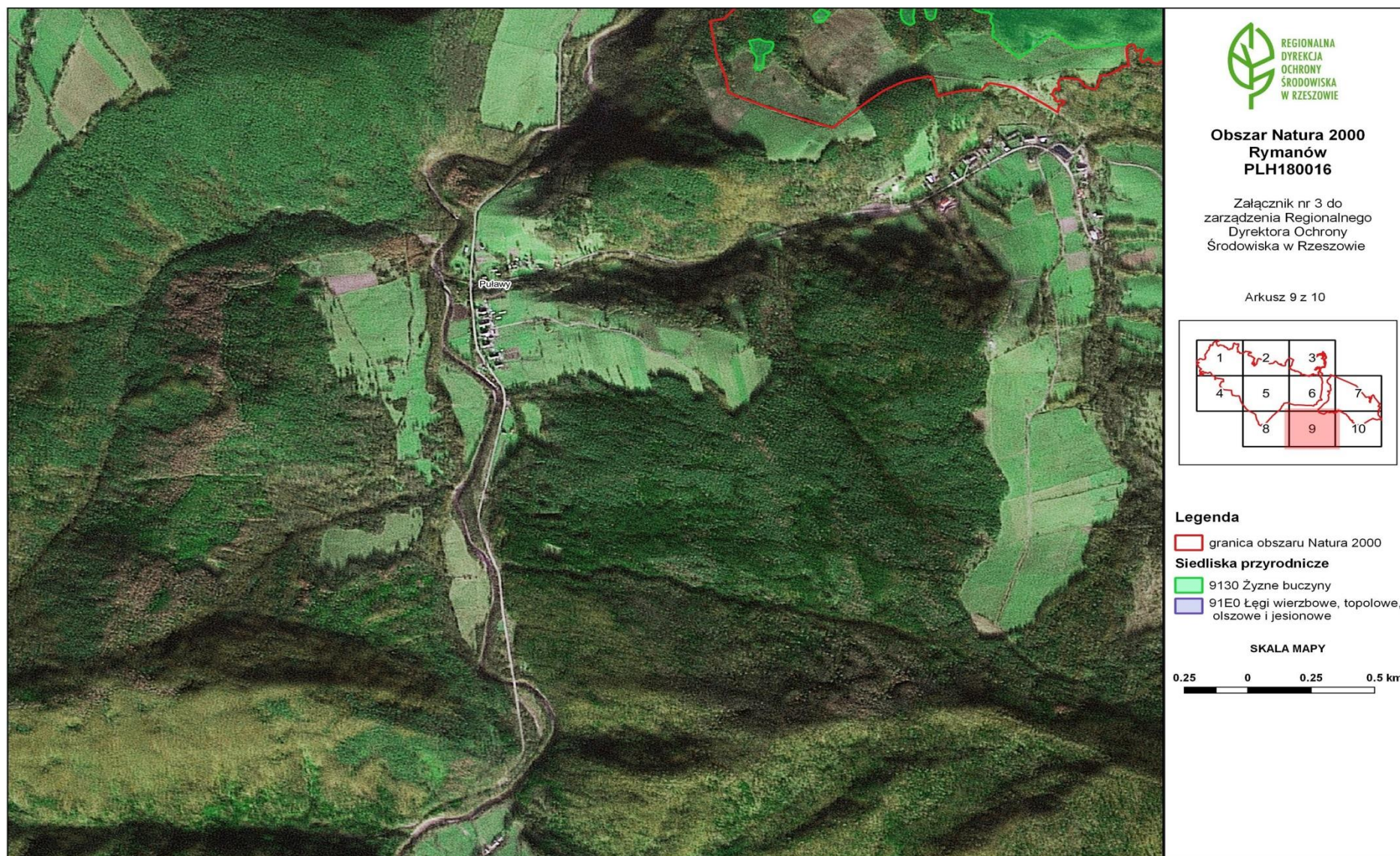








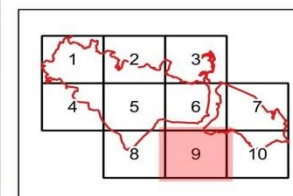




**Obszar Natura 2000
Rymanów
PLH180016**

Załącznik nr 3 do
zarządzenia Regionalnego
Dyrektora Ochrony
Środowiska w Rzeszowie

Arkusz 9 z 10



Legenda

granica obszaru Natura 2000

Siedliska przyrodnicze

9130 Żyźne buczyny

91E0 Łęgi wierzbowe, topolowe,
olszowe i jesionowe

SKALA MAPY



