



DZIENNIK URZĘDOWY

WOJEWÓDZTWA LUBELSKIEGO

Lublin, dnia 16 marca 2022 r.

Poz. 1391

ZARZĄDZENIE REGIONALNEGO DYREKTORA OCHRONY ŚRODOWISKA W LUBLINIE

z dnia 15 marca 2022 r.

w sprawie ustanowienia planu zadań ochronnych dla obszaru Natura 2000 Olszanka PLH060012

Na podstawie art. 28 ust. 5 ustawy z dnia 16 kwietnia 2004 r. o ochronie przyrody (Dz. U. z 2021 r. poz. 1098, 1718, z 2022 r. poz. 84) zarządza się, co następuje:

§ 1. 1. Ustanawia się plan zadań ochronnych dla obszaru Natura 2000 Olszanka PLH060012 zwanego dalej „obszarem Natura 2000”.

2. Plan zadań ochronnych obejmuje cały obszar Natura 2000.

§ 2. Opis granic obszaru Natura 2000 zawiera załącznik nr 1 do zarządzenia.

§ 3. Mapę obszaru Natura 2000 stanowi załącznik nr 2 do zarządzenia.

§ 4. Identyfikację istniejących i potencjalnych zagrożeń dla zachowania właściwego stanu ochrony siedliska przyrodniczego, będącego przedmiotem ochrony, zawiera załącznik nr 3 do zarządzenia.

§ 5. Cele działań ochronnych określa załącznik nr 4 do zarządzenia.

§ 6. Działania ochronne ze wskazaniem podmiotów odpowiedzialnych za ich wykonanie i obszarów ich wdrażania określa załącznik nr 5 do zarządzenia.

§ 7. Zarządzenie wchodzi w życie po upływie 14 dni od dnia ogłoszenia.

Regionalny Dyrektor
Ochrony Środowiska
w Lublinie

Arkadiusz Iwaniuk

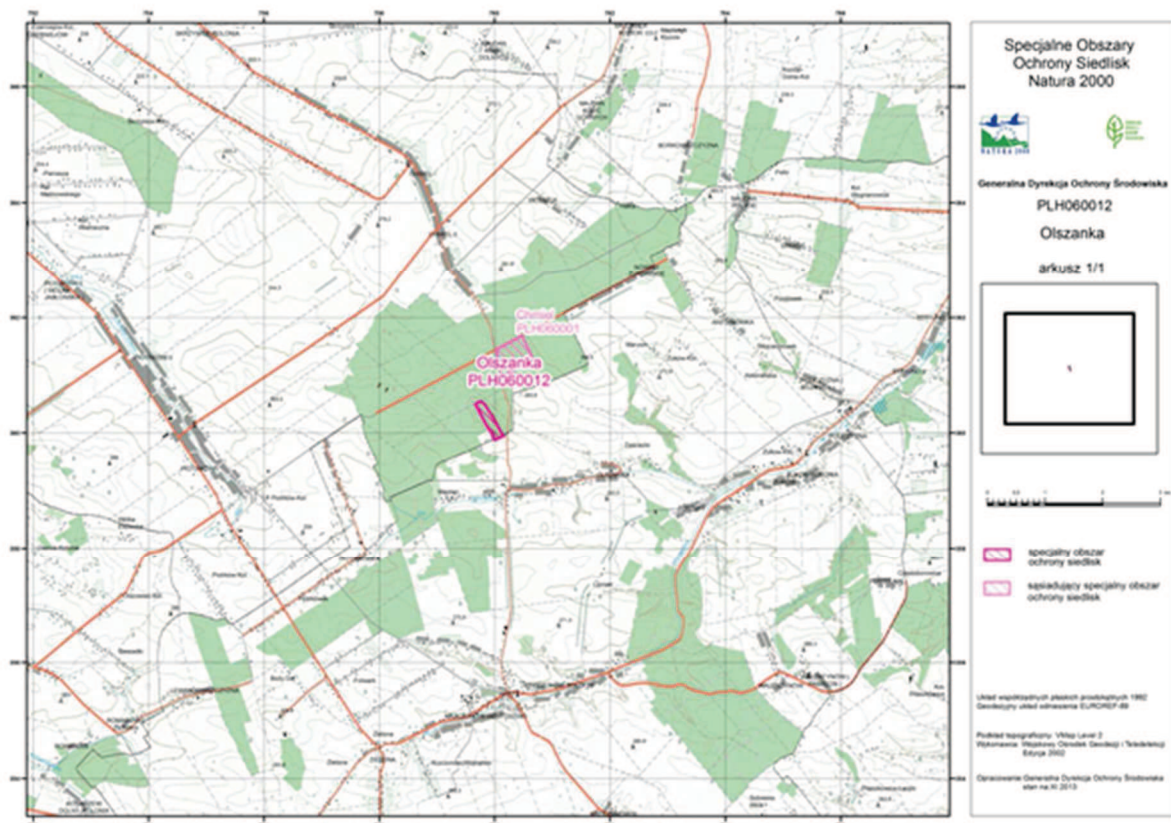
Załącznik nr 1 do zarządzenia
Regionalnego Dyrektora Ochrony Środowiska
w Lublinie z dnia 15 marca 2022 r.

**Opis granic obszaru Natura 2000 Olszanka PLH060012 w postaci współrzędnych
punktów załamania granic [PL-1992]**

Numer punktu załamania granicy	Współrzędne punktów załamania granicy (PL-1992)	
	X	Y
1	360088,96	760071,42
2	359993,21	760125,39
3	359951,57	760148,86
4	359937,64	760118,56
5	359884,95	760003,96
6	359882,43	759998,38
7	360066,92	759911,46
8	360061,33	759898,91
9	360061,43	759898,86
10	360488,51	759669,34
11	360500,57	759662,85
12	360503,22	759661,43
13	360507,30	759669,17
14	360543,48	759737,83
15	360553,39	759756,63
16	360489,12	759834,14
17	360371,96	759905,04
18	360354,32	759919,92
19	360264,77	759975,98
20	360174,36	760029,56
21	360088,96	760071,42

Załącznik nr 2 do zarządzenia
Regionalnego Dyrektora Ochrony Środowiska
w Lublinie z dnia 15 marca 2022 r.

Mapa obszaru Natura 2000 Olszanka PLH060012



Załącznik nr 3 do zarządzenia
Regionalnego Dyrektora Ochrony Środowiska
w Lublinie z dnia 15 marca 2022 r.

Identyfikacja istniejących i potencjalnych zagrożeń dla zachowania właściwego stanu ochrony siedliska przyrodniczego będącego przedmiotem ochrony

Lp.	Przedmiot ochrony	Zagrożenia		Opis zagrożenia
		istniejące	potencjalne	
1.	9170 Grąd środkowoeuropejski i subkontynentalny - <i>Galio-Carpinetum, Tilio-Carpinetum</i>	I01 Obce gatunki inwazyjne		Ekspansja niecierpka drobnokwiatowego <i>Impatiens parviflora</i> - wypieranie gatunków rodzimych z runa.
		H05.01 Odpadki i odpady stałe		Pozostawianie przez zbieraczy grzybów śmieci, butelek, puszek.
			K Biotyczne i abiotyczne procesy naturalne (z wyłączeniem katastrof naturalnych).	

Załącznik nr 4 do zarządzenia
Regionalnego Dyrektora Ochrony Środowiska
w Lublinie z dnia 15 marca 2022 r.

Cele działań ochronnych

Lp.	Przedmiot ochrony	Cele działań ochronnych
1.	9170 Grąd środkowoeuropejski i subkontynentalny - <i>Galio-Carpinetum, Tilio-Carpinetum</i>	<ol style="list-style-type: none"><li data-bbox="660 573 1457 645">1. Utrzymanie obecnego właściwego FV stanu ochrony siedliska na powierzchni co najmniej 10,97 ha.<li data-bbox="660 645 1457 743">2. Poprawa wskaźnika "naturalne odnowienia drzewostanu" i „inwazyjne gatunki w podszycie i runie” z U1 na FV, na powierzchni co najmniej 10,97 ha.

Załącznik nr 5 do zarządzenia
Regionalnego Dyrektora Ochrony Środowiska
w Lublinie z dnia 15 marca 2022 r.

**Działania ochronne ze wskazaniem podmiotów odpowiedzialnych za ich wykonanie
i obszarów ich wdrażania**

Lp.	Przedmiot ochrony	Działania ochronne	Obszar wdrażania	Podmiot odpowiedzialny za wykonanie
Działania dotyczące ochrony siedliska				
1.	9170 Grąd środkowoeuropejski i subkontynentalny - <i>Galio-Carpinetum</i> , <i>Tilio-Carinetum</i>	Utrzymanie siedliska w aktualnym właściwym stanie ochrony w warunkach ochrony biernej. Okres obowiązywania PZO.	Powierzchnia obszaru Natura 2000 Olszanka, pokrywająca się z rezerwatem Olszanka	RDOŚ w Lublinie
		Eliminacja gatunków inwazyjnych, w tym niecierpka drobnokwiatowego <i>Impatiens parviflora</i> . Termin wykonania : Prace należy rozpocząć pierwszym lub drugim roku obowiązywania PZO, następnie w razie potrzeby ponowienie zabiegów do osiągnięcia celu, w okresie obowiązywania PZO.	Cały obszar Natura 2000 Olszanka	RDOŚ w Lublinie we współpracy z Nadleśnictwem Świdnik
		Stworzenie dla naturalnie odnawiających się dębów odpowiednich warunków świetlnych i mikroklimatycznych oraz poprzez wprowadzenie sztucznego odnawiania miejscowych ekotypów dębu szypułkowego i bezszypułkowego.	Cały obszar Natura 2000 Olszanka	RDOŚ w Lublinie we współpracy z Nadleśnictwem Świdnik
		Usuwanie odpadów	Cały obszar Natura 2000 Olszanka	RDOŚ w Lublinie we współpracy z Nadleśnictwem Świdnik
Dotyczące monitoringu stanu przedmiotów ochrony oraz realizacji celów działań ochronnych				
1.	9170 Grąd środkowoeuropejski i subkontynentalny - <i>Galio-Carpinetum</i> , <i>Tilio-Carpinetum</i>	Ocena stanu siedliska zgodnie z metodyką PMS. Termin wykonania: Jeden raz w okresie obowiązywania PZO.	Początek: N 51°02'59,3"; E 22°42'35,0" Środek: N 51°03'01,9"; E 22°42'32,7" Koniec: N 51°03'04,5"; E 22°42'29,9"	RDOŚ w Lublinie

2.		Monitoring obszaru pod kątem występowania gatunków inwazyjnych. Monitoring należy przeprowadzić dwa razy w trakcie obowiązywania PZO, co 4 lata.	Cały obszar Natura 2000 Olszanka	RDOŚ w Lublinie
----	--	---	--	-----------------