

## ZARZĄDZENIE NR 12/2019

### Regionalnego Dyrektora Ochrony Środowiska w Kielcach

z dnia 11 maja 2019 r.

w sprawie ustanowienia zadań ochronnych dla rezerwatu przyrody Moczydło

Na podstawie art. 22 ust. 2 pkt 2 ustawy z dnia 16 kwietnia 2004 r. o ochronie przyrody (t. j. Dz. U. z 2018 r. poz. 1614 z późn. zm.) zarządza się, co następuje:

§ 1. Ustanawia się na okres pięciu lat zadania ochronne dla rezerwatu przyrody Moczydło obejmujące:


- 1) identyfikację i ocenę istniejących i potencjalnych zagrożeń wewnętrznych i zewnętrznych oraz sposoby eliminacji lub ograniczania tych zagrożeń i ich skutków, które są określone w załączniku nr 1 do zarządzenia,
- 2) opis sposobów ochrony czynnej ekosystemów, z podaniem rodzaju, rozmiaru i lokalizacji poszczególnych zadań, które są określone w załączniku nr 2 do zarządzenia.

§ 2. Obszar rezerwatu przyrody objęty jest ochroną czynną.

§ 3. Nadzór nad wykonaniem zarządzenia powierza się Regionalnemu Konserwatorowi Przyrody w Kielcach.

§ 4. Zarządzenie wchodzi w życie z dniem podpisania.

REGIONALNY DYREKTOR  
Ochrony Środowiska w Kielcach

  
mgr inż. Aldona Sobolak

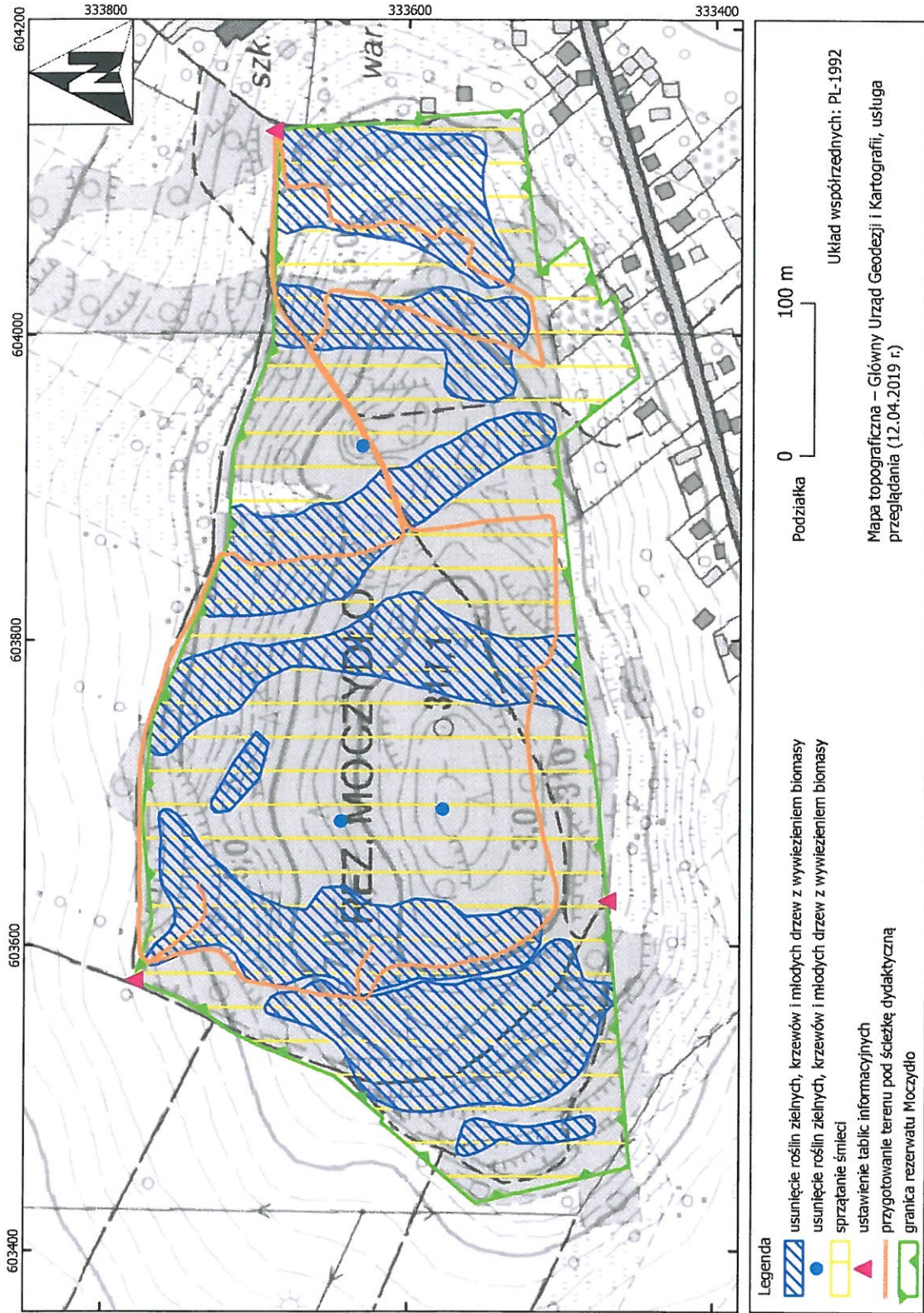
**Identyfikacja i ocena istniejących i potencjalnych zagrożeń wewnętrznych oraz sposoby eliminacji lub ograniczania tych zagrożeń i ich skutków**

Poz.	Identyfikacja zagrożeń wewnętrznych i zewnętrznych	Sposoby eliminacji lub ograniczania zagrożeń i ich skutków
1	Sukcesja roślinności krzewiastej oraz młodych drzew na powierzchni rezerwatu, powodująca zastąpienie śladów górnictwa.	Mechaniczne i/lub ręczne usuwanie krzewów oraz drzew, które zarastają powierzchnię rezerwatu. Wskazane jest wycinanie roślinności na wysokości szyi korzeniowej.
2	Antropopresja, zaśmiecanie terenu rezerwatu.	Edukacja społeczność, częstsze kontrole w terenie, współpraca z policją, uzupełnienie oznakowania rezerwatu, np. tablic informujących, skanalizowanie ruchu turystycznego poprzez wytyczenie ścieżki dydaktycznej.

**Opis sposobów ochrony czynnej ekosystemów, z podaniem rodzaju, rozmiaru i lokalizacji poszczególnych zadań**

Poz.	Opis sposobów ochrony czynnej ekosystemów		
	Rodzaj zadania	Rozmiar zadania	Lokalizacja zadania
	1	2	3
1	Usunięcie krzewów i młodych drzew z wywiezieniem biomasy.	Do całkowitego usunięcia roślin występujących na powierzchniach obiektów geologicznych. Wywiezienie poza teren rezerwatu całości pozyskanego materiału roślinnego.	Na załączniku graficznym
2	Sprzątanie śmieci.	Sprzątanie terenu rezerwatu ze szczególnym uwzględnieniem śladów górnictwa wraz z wywiezieniem zebranych śmieci.	Na załączniku graficznym
3	Ustawienie tablic informujących o walorach rezerwatu.	Ustawienie w trzech miejscach, na granicy rezerwatu tablic informujących o walorach rezerwatu, zawierających m.in. piktogramy przedstawiające zakazy w obowiązujące w rezerwatach przyrody.	Na załączniku graficznym
4	Przygotowanie terenu pod ścieżkę dydaktyczną.	Wyznaczenie w terenie przebiegu ścieżki, w szczególności przygotowanie podłoża, wykonanie kładki, schodów, zabezpieczenie miejsc niebezpiecznych, usunięcie roślin, ustawienie tablic informacyjnych z opisami stanowisk.	Na załączniku graficznym

# Załącznik graficzny



## UZASADNIENIE

do zarządzenia nr 12/2019 Regionalnego Dyrektora Ochrony Środowiska w Kielcach z dnia 11 maja 2019 r. w sprawie ustanowienia zadań ochronnych dla rezerwatu przyrody Moczydło

Zgodnie z art. 22 ust. 1 ustawy z dnia 16 kwietnia 2004 r. o ochronie przyrody (t.j. Dz. U. z 2018 r. poz. 1614 z późn. zm.) cyt. „ *Dla parku narodowego lub rezerwatu przyrody, do czasu ustanowienia planu ochrony, sprawujący nadzór sporządza projekt zadań ochronnych.*”

Celem utworzenia rezerwatu Moczydło było zachowanie wychodni i odsłoneń skał dewońskich, permskich i triasowych, a także pozostałości historycznego górnictwa kruszców ołowiu.

Najważniejszymi pod względem naukowym i edukacyjnym stanowiskami dziedzictwa geologicznego w granicach rezerwatu Moczydło są zachowane pozostałości dawnego pola górniczego. Teren ten był miejscem prowadzenia prac poszukiwawczych i wydobywczych rud ołowiu – galeny i w mniejszym stopniu barytu. Ślady górnictwa reprezentowane są głównie przez bardzo liczne leje, dobrze zachowane szpary górnicze i miejscami rozległe hałdy. Bardzo istotnymi obiektami są także dostępne obiekty podziemne w tym szczególnie sztolnia górnicza na południowym zboczu Moczydła. Drugim chronionym elementem są naturalne i sztuczne wychodnie wapieni dewońskich, zlepieńców permskich lub dolnotriasowych oraz piaskowców dolnotriasowych.

Poważnym zagrożeniem dla tych obiektów jest sukcesja roślinności krzewiastej i drzew powodująca zarastanie i brak czytelności w terenie pola górniczego z jego elementami. Ma również miejsce wywożenie i składowanie w rezerwacie znacznych ilości śmieci. Rezerwat ten ze względu na unikatowe walory naukowe powinien zostać udostępniony edukacyjnie poprzez urządzenie ścieżki geoturystycznej, która częściowo pokrywa się z wyznaczonym, na wniosek Wójta Gminy Piekoszów, szlakiem ruchu pieszego.

Mając na uwadze przeciwdziałanie wyżej opisanemu stanowi oraz w związku z tym, iż rezerwat przyrody, w którym istnieje konieczność wykonania zabiegów ochronnych nie posiada planu ochrony, zasadnym jest wydanie przedmiotowego zarządzenia.

Niniejszy projekt zarządzenia na podstawie art. 97 ust. 3 pkt 2 ustawy o ochronie przyrody został pozytywnie zaopiniowany przez Regionalną Radę Ochrony Przyrody w Kielcach – Uchwała Nr 6/2019 Regionalnej Rady Ochrony Przyrody w Kielcach z dnia 8 marca 2019 r.

Z up. Regionalnego Dyrektora  
Ochrony Środowiska w Kielcach  
Z-CA REGIONALNEGO DYREKTORA

mgr inż. Jarosław Bajdak

