

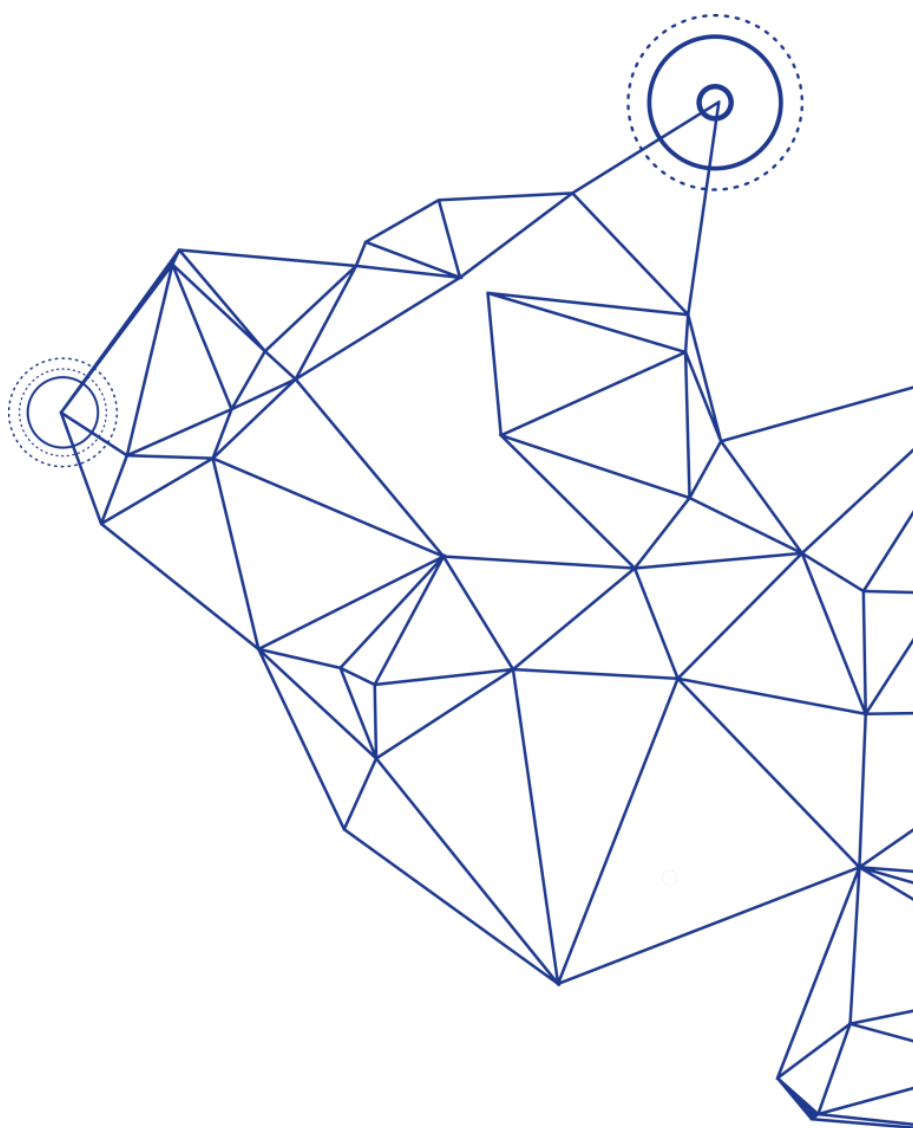
**Modele wsparcia uczelni
w celu zwiększenia ich
dostępności dla osób
z niepełnosprawnościami**

**Konkurs „Uczelnia dostępna”
w ramach PO WER**

Spis treści

Modele wsparcia uczelni w celu zwiększenia ich dostępności do potrzeb

osób z niepełnosprawnościami	3
I Ścieżka mini	3
II Ścieżka midi	13
III Ścieżka maxi	21



Modele wsparcia uczelni w celu zwiększenia ich dostępności do potrzeb osób z niepełnosprawnościami

I Ścieżka mini

- Do 1 miliona złotych, z czasem realizacji do 24 miesięcy. W ramach tej ścieżki uczelnia powinna zaplanować działania, pozwalające na osiągnięcie minimalnego poziomu wsparcia (zob. *Projekt dobrych praktyk*). http://www.kssn.pl/kssn_czasopismo_archiwum/016_KSSN/index.html, s.15-16)

Etapowanie projektu: w tej ścieżce uczelnia może wybrać jeden z dwóch wariantów. W wariacie pierwszym uczelnia, korzystając ze ścieżki mini, **zakłada osiągnięcie** na koniec projektu bazowego poziomu wsparcia gwarantującego utworzenie się na potrzeby osób z niepełnosprawnościami. W wariacie drugim natomiast, uczelnia w ramach składanego wniosku o dofinansowanie może zaplanować również realizację dalszych działań zapewniających dostępność na poziomie średniozaawansowanym, przewidzianych w **ścieżce midi**, ale ich realizacja będzie możliwa dopiero po osiągnięciu zobowiązań wynikających z pierwszego etapu projektu. Pozwala to więc uczelniom na zaplanowanie bardziej zaawansowanych działań w kierunku zwiększania dostępności, ale ich rezultaty będą osiągnięte etapami. Uczelnia zawierając umowę o dofinansowanie projektu ma gwarancję, że po zrealizowaniu pierwszego etapu ze ścieżki mini (po pozytywnej weryfikacji osiągniętych rezultatów przez IOK) otrzyma dalsze środki na realizację kolejnych działań. Niewdrożenie dostępności w wyznaczonym czasie i przewidzianym zakresie wyklucza natomiast dalsze finansowanie w ramach ścieżki midi.

Check lista:

1. Czy na uczelni studiuje/pracują osoby z niepełnosprawnościami, a jeśli tak, to czy uczelnia przeprowadzała analizę ich specyficznych potrzeb?
 - TAK (jeżeli zaznaczono „TAK” - we wniosku o dofinansowanie należy opisać w jaki sposób przeprowadzono analizę specyficznych potrzeb i wskazać liczbę osób nią objętych)
 - NIE

2. Czy wdrażane były formy dostosowania procesu rekrutacji dla osób z niepełnosprawnościami będącymi kandydatami na studia ?

- TAK (jeżeli zaznaczono „TAK” - we wniosku o dofinansowanie należy wymienić te formy i krótko je opisać)

Poniżej znajduje się katalog przykładowych form dostosowania procesu rekrutacji do potrzeb osób z niepełnosprawnościami. Proszę zakreślić i krótko opisać te, które funkcjonują na Państwa uczelni. Jeśli w Państwa uczelni istnieją inne, niewymienione poniżej formy dostosowania procesu rekrutacji, proszę opisać je w polu *inne*.

- portal internetowy dla kandydatów jest zgodny ze standardami WCAG (obowiązującymi na dzień ogłoszenia konkursu)
- kandydaci mają możliwość skorzystania z usługi tłumaczenia na polski język migowy,
- miejsce obsługi kandydatów na studia znajduje się w obiekcie wolnym od barier architektonicznych,
- w sytuacji, gdy proces rekrutacji zawiera egzamin lub rozmowę kwalifikacyjną, odbywają się one w formie dostosowanej,
- inne formy dostosowania (proszę wymienić jakie):

.....

- NIE

3. Czy wdrażane były formy dostosowania procesu kształcenia dla studentów i doktorantów z niepełnosprawnościami ?

- TAK (jeżeli zaznaczono „TAK” - we wniosku o dofinansowanie należy wymienić te dostosowania i krótko je opisać)

Poniżej znajduje się katalog przykładowych form dostosowania procesu kształcenia do potrzeb osób z niepełnosprawnościami. Proszę zakreślić i krótko opisać te, które funkcjonują na Państwa uczelni. Jeśli w Państwa uczelni istnieją inne, niewymienione poniżej formy dostosowania procesu kształcenia, proszę opisać je w polu *inne*.

- wsparcie doradcy/konsultanta edukacyjnego,

- wsparcie asystenta dydaktycznego dla studentów z niepełnosprawnościami,
- wsparcie tłumacza języka migowego,
- materiały dydaktyczne oraz egzaminacyjne dostarczane studentowi w formie dostosowanej (np. druk w powiększonej czcionce, alfabecie Braille'a),
- możliwość zmiany sposobu uczestnictwa w zajęciach (np. poprzez uczestnictwo za pomocą wideokonferencji lub zwiększenie dopuszczalnej liczby godzin nieobecności na zajęciach z opcją nadrobienia ich w sposób ustalony z prowadzącym zajęcia),
- możliwość zmiany miejsca/terminu egzaminu,
- wydłużenie czasu trwania egzaminu/zaliczenia,
- możliwość korzystania z urządzeń wspomagających podczas zajęć oraz egzaminów,
- możliwość skorzystania przez studenta ze szkoleń z zakresu technologii wspierających,
- zajęcia/egzaminy odbywające się w miejscu wolnym od barier architektonicznych dla osób z niepełnosprawnościami i/lub w sali z pętlą indukcyjną dla osób słabosłyszących
- zajęcia prowadzone w formach alternatywnych,

NIE

4. Inne formy dostosowania procesu kształcenia (proszę wymienić jakie)

.....
.....

Czy na uczelni istnieje stanowisko ds. dostępności np. pełnomocnika rektora ds. osób z niepełnosprawnościami?

TAK (jeżeli zaznaczono „TAK” - we wniosku o dofinansowanie należy przedstawić jego/jej zakres obowiązków, wymiar zatrudnienia oraz podać datę powołania)

NIE

5. Czy w oficjalnych dokumentach uczelni widnieje jakikolwiek zapis o wyrównywaniu szans osób z niepełnosprawnościami w dostępie do edukacji?

- TAK (jeżeli zaznaczono „TAK” - we wniosku o dofinansowanie należy wymienić te dokumenty oraz zacytować odpowiednie zapisy lub dołączyć załącznik, jeśli na uczelni funkcjonuje odrębny dokument np. Zarządzenie Rektora, Uchwała Senatu etc.)
- NIE

6. Czy uczelnia posiada strony internetowe zgodne z aktualnie obowiązującymi standardami dostępności dla osób z niepełnosprawnościami (WCAG - obowiązujące na dzień ogłoszenia konkursu)

- TAK (jeżeli zaznaczono „TAK” - we wniosku o dofinansowanie należy podać listę stron www spełniających te kryteria wraz z podaniem linków do nich oraz wymienić przeprowadzone audyty, jeśli takowe były wykonane)
- NIE

7. Czy uczelnia posiada dostosowania architektoniczne zapewniające dostępność budynków, z których korzystają osoby z niepełnosprawnościami w procesie edukacji?

- TAK (jeżeli zaznaczono „TAK” - we wniosku o dofinansowanie należy wskazać, jaki jest udział procentowy budynków, z których korzystają studenci, dostosowanych architektonicznie, zgodnie ze standardami projektowania budynków dla osób z niepełnosprawnościami

[\(https://budowlaneabc.gov.pl/standardy-projektowania-budynkow-dla-osob-niepelnosprawnych/\)](https://budowlaneabc.gov.pl/standardy-projektowania-budynkow-dla-osob-niepelnosprawnych/)

Np.:

- Miejsca parkingowe dla osób z niepełnosprawnością w pobliżu wejścia głównego
- Dostępne lub dostosowane wejście do budynku
- Toaleta dostępna dla osób z trudnościami w poruszaniu się
- Pętle indukcyjne dla osób słabosłyszących
- Oznakowania w alfabecie Braille’a np. sal wykładowych
- Kontrastowe i lub fakturowe oznaczenia nawierzchni
- Inne: (proszę opisać jakie)
-
-

- NIE

8. Czy uczelnia posiada procedury lub/i dobre praktyki gwarantujące bezpieczną ewakuację osób z niepełnosprawnościami w przypadku zagrożenia?

Uwzględnienie w instrukcjach ewakuacyjnych sposobu ewakuacji osób z niepełnosprawnościami.

- *Szkolenie pracowników funkcyjnych w zakresie obowiązujących procedur.*
- *Szkolenie osób z niepełnosprawnościami w zakresie bezpieczeństwa i informowanie ich o obowiązujących procedurach.*
- *Wyposażenie budynków w sprzęt zwiększający bezpieczeństwo osób z niepełnosprawnościami (np. alarmy wizualne, trzymacze drzwiowe, fotele ewakuacyjne).*

Jeśli odpowiedzi na powyższe pytania są w większości przypadków negatywne, ścieżka mini jest przeznaczona dla Państwa uczelni.

Opis ścieżki mini:

Złożenie wniosku jest równoznaczne z deklaracją otwarcia na specyficzne potrzeby osób z niepełnosprawnościami i tworzenia uczelni dostępnej w sposób kompleksowy, zgodnie z zasadami zawartymi w Konwencji ONZ o prawach osób niepełnosprawnych¹.

Projekty realizowane w tej ścieżce dają szansę na rozpoczęcie podstawowych działań zmierzających do tworzenia uczelni dostępnej. Osiągnięcie przez uczelnię wszystkich rezultatów zaplanowanych w ścieżce mini jest podstawą do uzyskania dalszego finansowania działań na poziomie średniozaawansowanym w ramach ścieżki midi.

Przykłady działań, które powinny być realizowane przez uczelnię w ramach ścieżki mini:

¹ Konwencja ONZ o prawach osób niepełnosprawnych, artykuł 24 - edukacja.

1. Państwa Strony uznają prawo osób niepełnosprawnych do edukacji. W celu realizacji tego prawa bez dyskryminacji i na zasadach równych szans, Państwa Strony zapewnią włączający system kształcenia umożliwiający integrację na wszystkich poziomach edukacji i w kształceniu ustawicznym, zmierzające do: (a) pełnego rozwoju potencjału oraz poczucia godności i własnej wartości, a także wzmocnienia poszanowania praw człowieka, podstawowych wolności i różnorodności ludzkiej, (b) rozwijania przez osoby niepełnosprawne ich osobowości, talentów i kreatywności, a także zdolności umysłowych i fizycznych, przy pełnym wykorzystaniu ich możliwości, (c) umożliwienia osobom niepełnosprawnym efektywnego udziału w wolnym społeczeństwie.

1. Zniwelowanie barier dostępności dla osób z niepełnosprawnościami poprzez zaangażowanie przedstawicieli środowiska wewnętrznego w uczelni (studentów, doktorantów, absolwentów oraz pracowników dydaktycznych z niepełnosprawnościami) lub/i specjalistów zewnętrznych w stosunku do uczelni w tej tematyce w precyzowaniu potrzeb i racjonalnych dostosowań dla osób z niepełnosprawnościami oraz w celu realizacji działań przewidzianych w projekcie. Zaangażowanie ww. przedstawicieli środowiska osób z niepełnosprawnościami powinno kończyć się konkretnymi wnioskami i wdrożeniem ich w praktyce.
2. Zniwelowanie barier dostępności dla studentów z niepełnosprawnościami poprzez organizację spotkań z aktualnie uczestniczącymi w procesie edukacji osobami z niepełnosprawnościami, w celu ustalenia najbardziej potrzebnych ich zdaniem usług wspierających proces edukacyjny, np. przygotowanie odpowiednich materiałów dydaktycznych z uwzględnieniem konkretnego rodzaju niepełnosprawności, wdrożenie instytucji konsultanta/doradcy edukacyjnego lub asystenta dydaktycznego, wdrożenie technologii wspierających, zapewnienie usługi tłumaczenia PJM lub usługi tłumacza on-line w obszarze obsługi administracyjnej, itp.
3. Zniwelowanie barier dostępności w procesie edukacji dla studentów z niepełnosprawnościami poprzez zatrudnienie pełnomocnika rektora ds. osób z niepełnosprawnościami lub utworzenie stanowiska ds. dostępności uczelni. Osoba ta powinna koordynować wszelkie działania związane z dostępnością i mieć realny wpływ na rozwiązania i procesy, które są istotne, aby bez przeszkód móc studiować i pracować będąc osobą z niepełnosprawnością. W przypadku zatrudnienia osoby z niepełnosprawnością może zostać zastosowana elastyczność budżetu (zwiększenie projektu w ramach mechanizmu racjonalnych usprawnień).
4. Zniwelowanie barier dostępności dla studentów z niepełnosprawnościami poprzez stworzenie i opracowanie strony internetowej, zgodnej ze standardami dostępności WCAG obowiązującymi na dzień ogłoszenia konkursu, zawierającej podstawowe informacje o dostępności uczelni, a zwłaszcza procesu rekrutacji na studia, dostępności procesu kształcenia i prowadzenia działalności naukowej przez osoby z niepełnosprawnościami.

5. Zniwelowanie barier dostępności dla studentów z niepełnosprawnościami poprzez zamieszczenie na stronie nazwiska pełnomocnika, numeru jego telefonu, adresu e-mail, stałych terminów dyżurów oraz podstawowych informacji dotyczących dostępności, np. sposobu przyznawania wsparcia, charakteru wsparcia, osób za nie odpowiedzialnych, sposobu przystępowania do egzaminów, sposobu wdrażania indywidualnie przyznawanych racjonalnych dostosowań i reguł ich dotyczących.
6. Podnoszenie kompetencji kadr uczelni w zakresie wiedzy na temat stwarzania warunków do udziału w procesie kształcenia i działalności naukowej osobom o różnych rodzajach niepełnosprawności, szkolenia w zakresie podnoszenia świadomości niepełnosprawności np. poprzez udział w krajowych konferencjach tematycznych, związanych z dostępnością, forach eksperckich, dniach integracji, seminariach i wizytach studyjnych w wiodących ośrodkach akademickich, oferujących wsparcie edukacyjne dla osób z niepełnosprawnościami - współpraca z projektami realizowanymi w ścieżce maxi lub Komisją KRASP ds. Wyrównywania Szans Edukacyjnych.

(https://www.krasp.org.pl/pl/O_krasp/KOMISJE/Komisja_ds_Wyrownania_Szans_Edukacyjnych)

7. Podnoszenie kompetencji kadr uczelni² poprzez szkolenia w organizacjach pozarządowych, pogłębiające wiedzę o osobach z określonym rodzajem niepełnosprawności, którym zajmuje się dana organizacja i które w uczelni są w dużej liczbie reprezentowane. W pierwszej kolejności przeszkoleni powinni zostać pełnomocnicy i osoby zatrudnione w jednostce, zajmującej się dostępnością. W przypadku, gdy pełnomocnicy i osoby pracujące w takiej jednostce zostały już przeszkolone, należy przewidzieć szkolenia dla pozostałych grup pracowników uczestniczących w procesie kształcenia i działalności naukowej.

² Kadra uczelni interpretowana jest szeroko – zarówno jako kadra dydaktyczna, jak również administracyjna i zarządzająca.

8. Likwidacja barier architektonicznych - do 30% wartości projektu dla ścieżki mini³. W pierwszej kolejności powinna być dostosowana siedziba pełnomocnika/jednostki. Siedziba ta powinna gwarantować dostępność wszystkich procesów i dyskrecję podczas spotkań i konsultacji. Niedopuszczalne jest zlokalizowanie siedziby w miejscu, do którego nie prowadzi w pełni dostępna ścieżka komunikacyjna, po której nie mogą poruszać się osoby na wózkach. Jeśli warunek dostępności siedziby będzie spełniony, uczelnia może wybrać do likwidacji inne bariery środowiska fizycznego, które utrudniają codzienne funkcjonowanie osobom z niepełnosprawnościami w szczególności w obiektach dydaktycznych. W dalszej kolejności powinna być zapewniona dostępność architektoniczna miejsc w uczelni, ważnych dla codziennego funkcjonowania studentów z niepełnosprawnościami, a także miejsc związanych z procesem rekrutacji, procesem kształcenia oraz z prowadzeniem działalności naukowej.

Wskaźniki weryfikacji i trwałości rezultatów dla projektów mini w każdym z sześciu obszarów dostępności.

Obszar 1 - Struktura organizacyjna

Jako minimum powołanie w strukturze uczelni pełnomocnika rektora ds. osób z niepełnosprawnościami lub utworzenie stanowiska ds. dostępności uczelni i zapewnienie jego funkcjonowania przez co najmniej 2 lata od zakończenia projektu. Jeżeli ww. wskazany okres trwałości wypada w trakcie roku akademickiego, stanowisko takie musi funkcjonować do końca danego roku akademickiego.

Dodatkowo, jeżeli okaże się to potrzebne, wdrożenie na uczelni niektórych z usług np. funkcji doradcy/konsultanta edukacyjnego, zapewnienie usługi tłumaczenia na PJM, zapewnienie asystentów dydaktycznych, specjalistów od technologii wspierających itp. Trwałość ww. usług musi zostać zapewniona przez okres nie krótszy niż czas trwania projektu, a jeżeli wypada to w trakcie roku akademickiego - końcowy okres trwałości musi być wydłużony do końca danego roku akademickiego.

³ Limit 30% obejmuje zarówno wydatki w ramach cross-finansingu, jak i środków trwałych.

Liczba nowo zatrudnionych pracowników w jednostkach obsługujących na uczelni osoby z niepełnosprawnościami musi być racjonalna i powiązana z uzasadnionymi potrzebami danej uczelni i w odniesieniu do liczby studentów oraz pracowników z niepełnosprawnościami.

Obszar 2 - Architektura

Jednostka zajmująca się dostępnością lub siedziba pełnomocnika musi spełniać minimalne wymogi dostępności architektonicznej. Poprzez minimum należy rozumieć: dostępne wejście, przystosowaną toaletę, ciągi komunikacyjne wolne od barier i zapewniające przestrzeń manewrową. Wskazane jest zlokalizowanie siedziby jednostki w miejscu, w którym toczy się życie uczelni, do którego prowadzi w pełni dostępna ścieżka komunikacyjna. Jeśli z przyczyn obiektywnych siedziba zostanie utworzona na piętrze, koniecznym będzie zainstalowanie windy (która musi mieć komunikaty głosowe i oznaczenia brajlowskie). Odejście od tej zasady jest możliwe jedynie w przypadku budynków zabytkowych, co jednak nie oznacza rezygnacji z konieczności wdrażania także i w tych budynkach racjonalnych dostosowań, z zastrzeżeniem, że muszą być one zgodne z odpowiednimi przepisami dotyczącymi budynków zabytkowych.

Na zapewnienie w pełni dostępnej siedziby pełnomocnika/jednostki można przeznaczyć do 30% środków finansowych⁴ przewidzianych dla konkretnego projektu w ścieżce mini.

Osiągnięcie trwałych efektów dostępności architektonicznej w uczelni zwiększy szanse na kontynuowanie działań na poziomie ścieżki mini.

Obszar 3 - Technologie wspierające

Wdrożenie strony internetowej pełnomocnika lub jednostki, zawierającej podstawowe informacje dla osób z niepełnosprawnościami, w szczególności dotyczące rekrutacji na studia i dostosowań procesu kształcenia. Strona powinna spełniać standardy dostępności WCAG obowiązujące na dzień ogłoszenia konkursu. Jeżeli w trakcie realizacji ścieżki mini nie jest możliwe, aby te standardy spełniały strony jednostek zajmujących się rekrutacją lub sprawami osobowymi, informacje dotyczące tych obszarów muszą znaleźć się na stronie jednostki/pełnomocnika zajmującego się dostępnością.

⁴ Limit 30% obejmuje zarówno wydatki w ramach cross-finansingu, jak i środków trwałych.

Wdrożenie innych rozwiązań technologicznych np. związanych z możliwością korzystania z baz bibliotecznych online.

Obszar 4 - Procedury

Jako rezultat projektu, w oficjalnych dokumentach uczelni np. w statucie lub zarządzeniu rektora powinien pojawić się zapis gwarantujący realizację polityki dostępności uczelni, równych szans, niedyskryminacji i wdrażania racjonalnych dostosowań.

Obszar 5 - Rodzaje wsparcia edukacyjnego

Zaplanowane w projekcie wsparcie musi być kompleksowe i obejmować wszystkie rodzaje niepełnosprawności. Powinno być zgodne z siedmioma zasadami wsparcia edukacyjnego, przyjętego uchwałą KRASP <https://odpowiedzialnewsparcie.pl/> patrz też publikacja „Odpowiedzialne wsparcie a zrównoważony rozwój”:

<http://konferencja.odpowiedzialnewsparcie.pl/wp-content/uploads/2018/04/Odpowiedzialne-wsparcie-a-zr%C3%B3wnowa%C5%BCony-rozw%C3%B3j.pdf>

Na zakończenie ścieżki mini w projekcie powinien powstać katalog usług już wdrożonych oraz zaplanowanych do dalszego wdrożenia w ramach etapowania w ścieżce midi.

Obszar 6 - Szkolenia podnoszące świadomość niepełnosprawności

W wyniku projektu pełnomocnik lub/i pracownicy jednostki ds. dostępności powinni odbyć podstawowe szkolenie podnoszące wiedzę i świadomość na temat niepełnosprawności oraz siedmiu zasad wsparcia edukacyjnego. Istotny jest także udział w szkoleniu osób decyzyjnych dla procesu dostępności uczelni np. prorektora ds. rozwoju lub dydaktyki, kanclerza, dziekana, kierowników jednostek organizacyjnych uczelni. Podnoszenie kompetencji pracowników uczelni może się odbywać we współpracy z uczelniami realizującymi ścieżkę maxi (lista uczelni będzie udostępniona przez NCBR po rozstrzygnięciu konkursu) lub z pozostałymi ośrodkami akademickimi, mającymi ugruntowany dorobek we wdrażaniu rozwiązań z zakresu dostępności.

Wsparcie musi mieć charakter kompleksowy tj. zawierać zagadnienia ze wszystkich sześciu obszarów dostępności i uwzględniać siedem zasad wsparcia

edukacyjnego przyjętych uchwałą KRASP oraz być udokumentowane potwierdzeniem nabycia kompetencji.

Na zakończenie realizacji projektu odpowiedź na wszystkie pytania z check listy musi obligatoryjnie być twierdząca. Dodatkowo w każdym z obszarów wskazanych do realizacji we wniosku o dofinansowanie projektu, Beneficjent będzie zobowiązany opisać realizację założonych we wniosku rezultatów.

II Ścieżka midi

- do 4 milionów złotych. Zakładany okres realizacji działań w tej ścieżce wynosi do czterech lat, przy czym projekt nie może trwać dłużej niż do 31 października 2023 r.

Check lista:

1. Czy w uczelni została powołana osoba lub jednostka organizacyjna zajmująca się dostępnością (np. BON, DON), która działa od co najmniej roku?⁵
 - TAK (jeżeli zaznaczono „TAK” - we wniosku o dofinansowanie należy podać datę powołania osoby lub jednostki oraz liczbę zatrudnionych w niej pracowników wraz z ich doświadczeniem w obszarze wsparcia edukacyjnego, a także zakres ich obowiązków; w przypadku osoby zajmującej się dostępnością należy podać zakres jej obowiązków, wymiar zatrudnienia oraz doświadczenie w obszarze wsparcia edukacyjnego osób z niepełnosprawnościami)
 - NIE
2. Czy wdrażane były formy dostosowania procesu rekrutacji dla osób z niepełnosprawnościami będącymi kandydatami na studia ?
 - TAK (jeżeli zaznaczono „TAK” - we wniosku o dofinansowanie należy wymienić te formy i krótko je opisać)

Poniżej znajduje się katalog przykładowych form dostosowania procesu rekrutacji do potrzeb osób z niepełnosprawnościami. Proszę zakreślić i krótko opisać te, które funkcjonują na Państwa uczelni. Jeśli w Państwa uczelni istnieją inne, niewymienione poniżej formy dostosowania procesu rekrutacji, proszę opisać je w polu *inne*.

⁵ Okres roku nie dotyczy uczelni kontynuujących projekt ze ścieżki mini.

- portal internetowy dla kandydatów na studia jest zgodny ze standardami WCAG, obowiązującymi na dzień ogłoszenia konkursu,
- kandydaci mają możliwość skorzystania z usługi tłumaczenia na polski język migowy,
- miejsce obsługi kandydatów na studia znajduje się w obiekcie wolnym od barier architektonicznych,
- w sytuacji, gdy proces rekrutacji zawiera egzamin lub rozmowę kwalifikacyjną, odbywają się one w formie dostosowanej
- inne formy dostosowania procesu rekrutacji (proszę wymienić, jakie)

.....
.....

NIE

3. Czy wdrażane były formy dostosowania procesu kształcenia dla studentów i doktorantów z niepełnosprawnościami ?

TAK (jeżeli zaznaczono „TAK” - we wniosku o dofinansowanie należy wskazać jakie dostosowania są już wdrożone)

Poniżej znajduje się katalog przykładowych form dostosowania procesu kształcenia do potrzeb osób z niepełnosprawnościami. Proszę zakreślić i krótko opisać te, które funkcjonują na Państwa uczelni. Jeśli w Państwa uczelni istnieją inne, niewymienione poniżej formy dostosowania procesu kształcenia, proszę opisać je w polu *inne*.

- wsparcie doradcy/konsultanta edukacyjnego,
- wsparcie asystenta dydaktycznego dla studentów z niepełnosprawnościami,
- wsparcie tłumacza języka migowego,
- materiały dydaktyczne oraz egzaminacyjne dostarczane studentowi w formie dostosowanej (np. druku w powiększonej czcionce, alfabecie Braille'a),

- możliwość zmiany sposobu uczestnictwa w zajęciach (np. poprzez uczestnictwo za pomocą wideokonferencji lub zwiększenie dopuszczalnej liczby godzin nieobecności na zajęciach z opcją nadrobienia ich w sposób ustalony z prowadzącym zajęcia),
- możliwość zmiany miejsca/ terminu egzaminu,
- wydłużenie czasu trwania egzaminu/zaliczenia,
- możliwość korzystania z urządzeń wspomagających podczas zajęć oraz egzaminów,
- możliwość skorzystania przez studenta ze szkoleń z zakresu technologii wspierających,
- zajęcia/egzaminu odbywają się w miejscu wolnym od barier architektonicznych i/lub w sali z pętlą indukcyjną dla osób słabosłyszących
- inne formy dostosowania procesu kształcenia (proszę wymienić, jakie).....
.....
.....
.....

NIE

4. Czy istnieje oficjalny regulamin funkcjonowania jednostki organizacyjnej zajmującej się dostępnością (lub inny dokument), który w jasny sposób mówi o zasadach jej funkcjonowania oraz o procedurach przyznawania wsparcia edukacyjnego osobom z niepełnosprawnościami?

TAK (jeżeli zaznaczono „TAK” - we wniosku o dofinansowanie należy wskazać ten dokument i podać jego dostępność np. link do strony www).

NIE

5. Czy w oficjalnych dokumentach uczelni widnieje jakikolwiek zapis o wyrównywaniu szans osób z niepełnosprawnościami w dostępie do edukacji?

- TAK *(jeżeli zaznaczono „TAK” - we wniosku o dofinansowanie należy wskazać te dokumenty i przedstawić załącznik, np. Zarządzenie Rektora, Uchwała Senatu etc.)*
 - NIE
6. Czy materiały dydaktyczne i pisma urzędowe są w uczelni dostosowywane do potrzeb osób z niepełnosprawnościami?
- TAK *(jeżeli zaznaczono „TAK” - we wniosku o dofinansowanie należy krótko ten proces zcharakteryzować)*
 - NIE
7. Czy są podejmowane działania na rzecz dostosowania stron internetowych oraz wewnętrznych systemów informatycznych do potrzeb osób z niepełnosprawnościami?
- TAK *(jeżeli zaznaczono „TAK” - we wniosku o dofinansowanie należy opisać podjęte w tym zakresie dotychczasowe działania)*
 - NIE
8. Czy w uczelni istnieje program wsparcia zdrowia psychicznego lub szkolenia podnoszące świadomość na ten temat?
- TAK *(jeżeli zaznaczono „TAK” - we wniosku o dofinansowanie należy wymienić i krótko opisać podjęte działania w tym zakresie oraz podać liczbę takich wydarzeń lub/i liczbę szkoleń etc.)*
 - NIE
9. Czy nauczanie języków obcych realizowane jest w formie dostosowanej do potrzeb osób z niepełnosprawnościami?
- TAK *(jeżeli zaznaczono „TAK” - we wniosku o dofinansowanie należy krótko opisać wykorzystywaną formę zajęć językowych dostosowaną do potrzeb studentów z niepełnosprawnościami oraz podać liczbę studentów objętych tym nauczaniem w dwóch ostatnich semestrach)*
 - NIE
10. Czy uczelnia proponuje osobom z niepełnosprawnościami dostosowane formy zajęć sportowych, uwzględniające rodzaje i stopnie niepełnosprawności?

- TAK (jeżeli zaznaczono „TAK” - we wniosku o dofinansowanie należy wskazać jakie formy zajęć sportowych są dostępne dla osób z niepełnosprawnościami oraz liczbę osób objętych tym wsparciem w dwóch ostatnich semestrach)
- NIE

Jeśli odpowiedzi na powyższe pytania są w większości przypadków pozytywne (w tym obligatoryjnie na pytania nr 1, 4 i 5), ścieżka midi jest przeznaczona dla Państwa uczelni. Jeśli natomiast odpowiedzi na powyższe pytania są w większości przypadków lub w zakresie pytań 1,4 i 5 negatywne, dla Państwa uczelni przeznaczona jest ścieżka mini.

Opis ścieżki midi:

Ścieżka midi zapewnia uczelni osiągnięcie znacznego wzrostu dostępności dla osób z niepełnosprawnościami w stosunku do poziomu wyjściowego, poprzez zwiększenie dostępności wewnętrznych procesów, w szczególności rekrutacji, kształcenia i prowadzenia działalności naukowej, a także upowszechnienie rozwiązań zapewniających dostępność w jednostkach organizacyjnych, w których nadal występują braki. Realizacja projektu pozwoli na zwiększenie intensywności wsparcia ponad to, co jest finansowane z obowiązującej dotacji z MNiSW (środki EFS nie mogą zastępować dotacji, lecz mogą pozwolić na realizację wsparcia edukacyjnego na większą skalę.) Zgodnie z informacją na temat wykorzystania dotacji podmiotowej przeznaczonej na zadania związane z zapewnieniem osobom z niepełnosprawnościami warunków do pełnego udziału w procesie przyjmowania na studia, do szkół doktorskich, kształceniu na studiach i w szkołach doktorskich lub prowadzeniu działalności naukowej, która zostanie ogłoszona przez MNiSW. Uczelnia musi więc wykazać, że jest zdolna do rozwoju dotychczasowych działań, obejmowania wsparciem większej liczby osób, nowych interesariuszy, poszerzania zakresu działań, zapewniania ich trwałości i spójności.

Jeśli uczelnia składając wniosek o dofinansowanie zadeklaruje, że realizuje już działania z części kluczowych sześciu obszarów dostępności, na zakończenie projektu będzie musiała wykazać się działaniami we wszystkich tych obszarach. Jeśli natomiast uczelnia zadeklaruje, że realizuje już wszystkie sześć obszarów, na zakończenie realizacji projektu będzie musiała wykazać, że zwiększyła skalę działań, objęła nią dodatkowych interesariuszy, zapewniła większą ich trwałość.

Trwałość rezultatów wypracowanych i wdrażanych w projekcie musi zostać utrzymana przez co najmniej 2 lata od jego zakończenia, a jeżeli wypada to w trakcie roku akademickiego - okres trwałości musi być wydłużony do końca danego roku akademickiego.

Przykłady działań, które powinny być realizowane w ramach ścieżki midi:

1. Zniwelowanie barier dostępności dla osób z niepełnosprawnościami poprzez zaangażowanie przedstawicieli środowiska wewnętrznego w uczelni (studentów, doktorantów, pracowników, absolwentów z niepełnosprawnościami) oraz specjalistów w tej tematyce ze środowisk zewnętrznych w celu sprecyzowania potrzeb i racjonalnych rozwiązań dla osób z niepełnosprawnościami oraz w celu realizacji działań przewidzianych w projekcie. Zaangażowanie przedstawicieli środowiska osób z niepełnosprawnościami powinno kończyć się przygotowaniem konkretnych wniosków oraz ich wdrożeniem w praktyce.
2. Zniwelowanie barier dostępności dla studentów z niepełnosprawnościami poprzez dostosowanie materiałów dydaktycznych oraz dostosowanie procesu rekrutacji, kształcenia czy działalności naukowej do potrzeb osób z niepełnosprawnościami, wraz z utrzymaniem asystentów dydaktycznych⁶, którzy również mogą je dostosowywać.
3. Zniwelowanie barier dostępności dla studentów z niepełnosprawnościami poprzez zakup (adekwatnych do przyjętego katalogu usług wsparcia edukacyjnego) sprzętu specjalistycznego i oprogramowania i/lub zorganizowanie szkolenia dla informatyków uczelni bądź innych osób odpowiedzialnych za taki sprzęt w zakresie sposobów jego użytkowania i możliwości, jakie on daje.
4. Zniwelowanie barier dostępności dla studentów z niepełnosprawnościami poprzez wdrażanie metodyki nauczania języków obcych w formach zapewniających pełny dostęp dla osób z różnorodnymi niepełnosprawnościami wraz ze szkoleniem lektorów języków obcych,

⁶ Asystenci dydaktyczni finansowani z projektu, w tym objęci szkoleniami, muszą być pracownikami uczelni.

5. Zniwelowanie barier dostępności dla studentów z niepełnosprawnościami poprzez wdrażanie dostosowanych form zajęć sportowych wraz ze szkoleniem osób odpowiedzialnych za prowadzenie takich zajęć.
6. Zniwelowanie barier dostępności dla studentów z niepełnosprawnościami poprzez m.in.: dostosowanie administrowanych stron internetowych, narzędzi informatycznych oraz form kształcenia.
7. Wdrażanie na uczelniach zmian w zakresie zarządzania procesem kształcenia poprzez opracowanie procedur wsparcia edukacyjnego i ich upowszechnianie na uczelni, przygotowanie materiałów popularyzujących ideę edukacji włączającej, włączenia społecznego i różnorodności.
8. Podnoszenie kompetencji kadr uczelni poprzez szkolenia w wiodących ośrodkach akademickich w zakresie wsparcia edukacyjnego w powyższych obszarach tematycznych.
9. Podnoszenie kompetencji kadr uczelni poprzez szkolenia w organizacjach pozarządowych, specjalizujących się w danym zagadnieniu/rodzaju niepełnosprawności.
10. Podnoszenie kompetencji kadr uczelni poprzez udział w krajowych i zagranicznych konferencjach dotyczących dostępności, dniach integracji, forach eksperckich, seminariach i wizytach studyjnych.
11. Likwidacja barier architektonicznych obejmująca nie tylko siedzibę jednostki zajmującej się dostępnością, ale inne miejsca w uczelni, ważne dla codziennego funkcjonowania studentów z niepełnosprawnościami. Na ten cel można przeznaczyć maksymalnie 30% środków finansowych⁷ przewidzianych dla konkretnego projektu w ścieżce midi.
12. Podnoszenie kompetencji kadr uczelni poprzez szkolenie pracowników odpowiedzialnych za infrastrukturę uczelni w zakresie świadomości związanej z barierami środowiska fizycznego.
13. Zniwelowanie barier dostępności dla studentów z niepełnosprawnościami poprzez zatrudnienie doradców

⁷ Limit 30% obejmuje zarówno wydatki w ramach cross-finansingu, jak i środków trwałych.

edukacyjnych/konsultantów, asystentów dydaktycznych, dodatkowe wynagrodzenia dla lektorów języków obcych, autorów zajęć sportowych, psychologów zajmujących się wsparciem zdrowia psychicznego itp. (adekwatnie do wykazanych w tych obszarach braków i potrzeb ich zaspokojenia).

Wskaźniki trwałości rezultatów dla ścieżki midi w każdym z sześciu, kluczowych obszarów dostępności:

Obszar 1 - Struktura organizacyjna jednostki ds. dostępności (np. BON, DON)

Struktura jednostki ds. dostępności powinna być rozwinięta w sposób kompleksowy i obejmować wszystkie sześć obszarów dostępności - zatrudnienie doradców/konsultantów edukacyjnych, specjalistów w obszarze technologii wspierających, psychologów lub wynajęcie usług w zakresie wsparcia zdrowia psychicznego etc. Struktura jednostki powinna być dopasowana do wielkości uczelni i jej oferty dydaktycznej oraz liczby zatrudnionych pracowników.

Obszar 2 - Architektura

Likwidacja barier architektonicznych powinna w tej ścieżce wykraczać poza jednostkę zajmującą się dostępnością uczelni. Zasoby w postaci np. oznaczeń w alfabecie Braille'a, systemów nawigacji dla osób niewidomych, instalacji pętli indukcyjnych, montażu windy, podjazdu, drzwi automatycznych, dostosowanych laboratoriów, muszą pojawić się w miejscach kluczowych dla życia uczelni i stwarzać nowe, dotychczas niedostępne dla osób z niepełnosprawnościami, możliwości nauki, funkcjonowania na uczelni i prowadzenia badań naukowych.

Na ten cel można przeznaczyć do 30% środków finansowych⁸ przewidzianych dla konkretnego projektu w ścieżce midi.

Obszar 3 - Technologie wspierające

Rozwinięcie zaplecza technologicznego zapewniającego minimalny poziom dostępności oferowanych w ramach katalogu wsparcia edukacyjnego usług

⁸ Limit 30% obejmuje zarówno wydatki w ramach cross-finansingu, jak i środków trwałych.

oraz przynajmniej plan zapewniający zwiększanie dostępności wewnętrznych systemów informatycznych i procedur administracyjnych.

Obszar 4 - Procedury

Przyjęcie regulacji gwarantującej, że żadna z inwestycji na uczelni nie może być zrealizowana bez akceptacji jednostki odpowiedzialnej za dostępność na każdym z etapów, w tym opracowania projektu architektonicznego oraz planu remontu. Regulacja ta powinna obejmować zarówno budynki nowe, jak i remontowane - wskazana jest współpraca jednostki ds. dostępności z pionem technicznym dla zagwarantowania przyjmowania rozwiązań w pełni dostępnych lub spełniających kryterium racjonalnego dostosowania.

Przyjęcie zarządzenia rektora o dostępności uczelni obejmującego wszystkie sześć obszarów dostępności.

Obszar 5 - Rodzaje wsparcia edukacyjnego

Wsparciem powinny być objęte osoby ze wszystkimi rodzajami niepełnosprawności.

Obszar 6 - Szkolenia podnoszące świadomość niepełnosprawności

Zaawansowane szkolenia z poszczególnych zagadnień dotyczących niepełnosprawności - technologie, procedury, wsparcie psychologiczne, standardy wsparcia edukacyjnego etc. Szkolenia powinny być kompleksowe, tj. obejmować wszystkie sześć obszarów dostępności, i udokumentowane.

Na zakończenie realizacji projektu odpowiedź na wszystkie pytania z check listy musi obligatoryjnie być twierdząca, ponadto uczelnia będzie zobowiązana do wykazania, że osiągnęła wzrost dostępności we wszystkich sześciu obszarach w stosunku do poziomu wyjściowego.

III Ścieżka maxi

- do 15 milionów złotych. Zakładany okres realizacji działań w tej ścieżce wynosi do czterech lat, przy czym projekt nie może trwać dłużej niż do 31 października 2023 r.

Check lista:

1. Czy w uczelni działa, przynajmniej od pięciu lat, jednostka zajmująca się dostępnością, wsparciem edukacyjnym dla osób z niepełnosprawnościami?

- TAK (jeżeli zaznaczono „TAK” - we wniosku o dofinansowanie należy podać datę jej powołania oraz liczbę zatrudnionych w niej pracowników wraz z ich doświadczeniem w pracy w obszarze wsparcia edukacyjnego, a także zakres ich obowiązków)
- NIE

2. Czy w uczelni w ostatnich trzech latach studiowało co najmniej 150 osób z niepełnosprawnościami?

- TAK (jeżeli zaznaczono „TAK” - we wniosku o dofinansowanie należy podać liczbę osób z niepełnosprawnościami studiujących w tych latach)
- NIE

3. Czy w uczelni są podejmowane działania w każdym z sześciu obszarów dostępności wymagane w ścieżce maxi?

- TAK

Jeśli tak, proszę krótko opisać te działania w każdym z obszarów.

Obszary:

1. struktura organizacyjna.....
2. architektura.....
3. technologie wspierające.....
4. procedury.....
5. rodzaje wsparcia edukacyjnego.....
6. szkolenia podnoszące świadomość niepełnosprawności.....

- NIE

4. Czy któryś z sześciu obszarów dostępności wymaga udoskonalenia lub poszerzenia istniejących w jego ramach usług lub działań?

- TAK

Jeśli tak, proszę wymienić usługi/działania wymagające udoskonalenia lub poszerzenia i krótko scharakteryzować niezaspokojone dotąd potrzeby

Obszary:

1. struktura organizacyjna.....
2. architektura.....
3. technologie wspierające.....
4. procedury.....
5. rodzaje wsparcia edukacyjnego.....
6. szkolenia podnoszące świadomość niepełnosprawności.

.....

NIE

5. Czy któryś z obszarów wymaga opracowania i wdrożenia innych rozwiązań niż istniejące do tej pory?

TAK (*Jeśli tak, proszę wymienić taki obszar i krótko uzasadnić potrzebę zmiany*).

NIE

6. Czy uczelnia posiada strategię zrównoważonego rozwoju, społecznej odpowiedzialności uczelni lub sformalizowaną współpracę z otoczeniem biznesowym lub/i społecznym?

TAK (*Jeśli tak, proszę wybrać jedną z nich i krótko ją zcharakteryzować*).

- strategia zrównoważonego rozwoju
- strategia społecznej odpowiedzialności uczelni
- sformalizowana współpraca z otoczeniem biznesowym.

Czy proponowane przez uczelnię w projekcie rozwiązania są wpisane w cele posiadanej strategii lub współpracy? W jaki sposób?

NIE (*Jeśli uczelnia nie posiada powyższych strategii lub współpracy, jakie działania zamierza podjąć, aby takie strategię i polityki powstały i uwzględniły potrzeby osób z niepełnosprawnościami?*

.....
.....)

7. Czy jednostka zajmująca się w uczelni dostępnością (np. BON lub DON) współpracowała w ciągu ostatnich 5 lat z inną uczelnią europejską w obszarze dostępności dla osób z niepełnosprawnościami?

TAK (*jeżeli zaznaczono „TAK” - we wniosku o dofinansowanie należy wymienić uczelnie, z którymi podjęto współpracę oraz krótko opisać jej charakter i rozmiar, jeśli uczelnia realizowała projekt międzynarodowy, należy podać jego nazwę, zakres tematyczny oraz lata realizacji*)

NIE

8. Czy jednostka zajmująca się w uczelni dostępnością (np. BON lub DON) współpracowała w ciągu ostatnich 5 lat z inną uczelnią krajową w obszarze dostępności dla osób z niepełnosprawnościami?
- TAK *(jeżeli zaznaczono „TAK” - we wniosku o dofinansowanie należy wymienić uczelnie, z którymi podjęto współpracę oraz krótko opisać jej charakter i rozmiar, jeśli uczelnie krajowe realizowały wspólny projekt, należy podać jego nazwę, zakres tematyczny oraz lata realizacji)*
 - NIE
9. Czy jednostka zajmująca się w uczelni dostępnością (np. BON lub DON) wprowadziła w uczelni jakieś autorskie rozwiązanie zwiększające dostępność uczelni?
- TAK *(jeżeli zaznaczono „TAK” - we wniosku o dofinansowanie należy opisać takie rozwiązanie oraz krótko je zcharakteryzować)*
 - NIE
10. Czy jednostka zajmująca się w uczelni dostępnością (np. BON lub DON) w ostatnich 5 latach udzieliła wsparcia merytorycznego innej polskiej uczelni?
- TAK *(jeżeli zaznaczono „TAK” - we wniosku o dofinansowanie należy podać nazwę tej uczelni oraz opisać charakter i zakres wsparcia)*
 - NIE
11. Czy jednostka zajmująca się w uczelni dostępnością (np. BON lub DON) w ostatnich dwóch latach przeprowadziła szkolenia dla własnych pracowników w zakresie zwiększania świadomości niepełnosprawności?
- TAK *(jeżeli zaznaczono „TAK” - we wniosku o dofinansowanie należy podać liczbę szkoleń oraz liczbę objętych nimi pracowników)*
 - NIE

Opis ścieżki maxi:

To ścieżka dla uczelni wiodących we wdrażaniu idei dostępności. Jej celem jest z jednej strony poszerzenie lub udoskonalenie dotychczas istniejących usług w obszarze wsparcia edukacyjnego, a z drugiej utworzenie centrów doskonałości w zakresie dostępności uczelni. Charakterystyczne dla projektów realizowanych w ramach ścieżki maxi powinno być proponowanie autorskich rozwiązań, konsekwentnie prowadzących do zwiększania dostępności uczelni oraz jej otoczenia. Rozwiązania te powinny opierać się o wnioski z dotychczasowej działalności i mogą np. kierować wsparcie do nowych grup interesariuszy, być podstawą do opracowania nieistniejących do tej pory w uczelni usług specjalistycznych lub poszerzenia zakresu istniejących usług, utworzenia think tanków do pracy nad nowymi zagadnieniami i narzędziami, pozwalającymi poszerzyć zakres dostępności uczelni i jej otoczenia. Realizowane projekty muszą być kompleksowe i poza wypełnianiem standardów dostępności ze wszystkich sześciu obszarów, powinny proponować coś nowego, czego jeszcze do tej pory nie było, poszerzać oddziaływanie oraz istniejące rozwiązania, aby zwiększyć ich wpływ na uczelnię oraz jej otoczenie. Wpływ ten może być związany np. ze społeczną odpowiedzialnością uczelni i wywoływać efekt zrównoważonego rozwoju wśród jej podwykonawców oraz partnerów biznesowych.

O wsparcie w ramach ścieżki maxi może się starać jedynie ta uczelnia, w której jednostka ds. dostępności (np. BON, DON), funkcjonuje co najmniej od 5 lat i studiuje na niej przynajmniej 150 osób z niepełnosprawnościami.

Trwałość w projekcie należy rozumieć jako mierzalny wzrost dostępności uczelni w stosunku do poziomu wyjściowego poprzez wdrożenie autorskich rozwiązań i objęcie wsparciem nowych interesariuszy lub odpowiednie poszerzenie istniejących już usług. Uzyskanie efektu synergii, czyli współpracy na rzecz dostępności - i zrównoważonego rozwoju wielu interesariuszy takich jak np. podwykonawcy, partnerzy biznesowi, dostawcy usług. Trwałość rezultatów (chodzi o wprowadzone rozwiązania wewnętrzne) musi być utrzymana w ciągu kolejnych trzech lat. Jeżeli ww. wskazany okres trwałości wypada w trakcie roku akademickiego, musi on zostać wydłużony do końca danego roku akademickiego.

Wypracowane w projekcie autorskie rozwiązania, strategie, modele i standardy powinny być dostępne dla innych uczelni i podmiotów zainteresowanych zwiększaniem dostępności własnej i swojego otoczenia do potrzeb osób z niepełnosprawnościami.

Przykłady działań, które mogą być realizowane w ramach ścieżki maxi:

1. Zniwelowanie barier dostępności dla osób z niepełnosprawnościami poprzez np. organizację spotkań z interesariuszami, osobami z niepełnosprawnościami studiującymi lub pracującymi jako kadra dydaktyczna uczelni, podwykonawcami i partnerami biznesowymi w celu komunikowania potrzeb związanych z niepełnosprawnością i wspólnego poszukiwania nowych narzędzi ograniczających wykluczenie społeczne.
2. Wdrażanie na uczelniach zmian w zakresie zarządzania procesem kształcenia poprzez organizację spotkań np. z ekspertami, uczelniami, think tankami z krajów UE w celu poszukiwania rozwiązań i narzędzi poszerzających dostępność uczelni.
3. Wdrażanie na uczelniach zmian w zakresie zarządzania procesem kształcenia np. poprzez opracowywanie autorskich narzędzi w obszarze edukacji włączającej i dostępności, które mogą stać się modelowymi dla uczelni realizujących projekty w ramach ścieżek mini i midi.
4. Zniwelowanie barier dostępności dla studentów z niepełnosprawnościami np. poprzez rozwijanie i poszerzanie usług i form dostosowania we wszystkich sześciu obszarach w taki sposób, aby osiągnąć maksymalny standard dostępności w każdym z nich.
5. Zniwelowanie barier dostępności dla osób z niepełnosprawnościami poprzez zawiązywanie sieci współpracy z zainteresowanymi uczelniami - oferowanie wymiany doświadczeń, szkoleń, „Know How”, zapewniających wzrost dostępności szkolnictwa wyższego w Polsce.
6. Podnoszenie kompetencji kadr uczelni poprzez np. udział w krajowych i zagranicznych konferencjach związanych ze zrównoważonym rozwojem, dostępnością i innowacjami społecznymi, forach eksperckich i europejskich sieciach współpracy na rzecz różnorodności, dostępności i włączenia społecznego.
7. Likwidację barier architektonicznych - do 30% środków finansowych⁹ przewidzianych dla konkretnego projektu w ścieżce maxi. Likwidacja tych barier powinna pozostać w ścisłym związku z proponowanymi we wniosku o dofinansowanie rozwiązaniami na rzecz poszerzania obszarów dostępności w uczelni.
8. Dostosowanie programów kształcenia do potrzeb społeczno-gospodarczych, np. poprzez przygotowanie i wdrożenie na uczelni

⁹ Limit 30% obejmuje zarówno wydatki w ramach cross-finansingu, jak i środków trwałych.

studiów dedykowanych tematyce dostępności (wyłącznie na studiach uzupełniających II stopnia) lub wprowadzenie modułów zajęć związanych z dostępnością do programów kształcenia, np. w zakresie zrównoważonego rozwoju lub praw człowieka w kontekście wyzwań dotyczących osób z niepełnosprawnościami.


9. Rozwój oferty uczelni poprzez utworzenie/powołanie centrum wiedzy w zakresie projektowania uniwersalnego i przygotowanie uczelni, we współpracy np. z inną uczelnią specjalizującą się w danej dziedzinie (np. stosującą w praktyce projektowanie uniwersalne we wzornictwie przemysłowym) do pełnienia funkcji centrum projektowania uniwersalnego. W ramach projektu możliwa jest jedynie inicjacja działalności centrum, a nie jego pełne finansowanie.

Opracowali:

Janina Filek - Ekspertka Narodowego Centrum Badań i Rozwoju

Anna Rutz - Ekspertka Narodowego Centrum Badań i Rozwoju

Ireneusz Biątek - Ekspert Narodowego Centrum Badań i Rozwoju.



**Narodowe Centrum
Badań i Rozwoju**

Dział Rozwoju Kadry Naukowej

ul. Nowogrodzka 47a
00-695 Warszawa
Polska

ncbr.gov.pl
dostepni@ncbr.gov.pl
+48 22 39 07 401