



DZIENNIK URZĘDOWY

WOJEWÓDZTWA ŚWIĘTOKRZYSKIEGO

Kielce, dnia 18 czerwca 2021 r.

Poz. 2155

ZARZĄDZENIE REGIONALNEGO DYREKTORA OCHRONY ŚRODOWISKA W KIELCACH

z dnia 9 czerwca 2021 r.

zmieniające zarządzenie w sprawie rezerwatu przyrody Polana Polichno

Na podstawie art. 13 ust. 3 ustawy z dnia 16 kwietnia 2004 r. o ochronie przyrody (Dz. U. z 2020 r. poz. 55, 471 i 1378) zarządza się, co następuje:

§ 1. W Zarządzeniu Regionalnego Dyrektora Ochrony Środowiska w Kielcach z dnia 20 września 2017r. w sprawie rezerwatu przyrody Polana Polichno (Dz. Urz. Woj. Świąt. z 2017r. poz. 2860) wprowadza się następujące zmiany:

1) § 1 ust. 1 otrzymuje brzmienie:

„§ 1. 1 Rezerwat przyrody pod nazwą Polana Polichno, zwany dalej „rezerwatem, obejmuje obszar lasu o powierzchni 36,07 ha położony w obrębie ewidencyjnym Młodzawy Duże, gminie Pińczów, powiecie pińczowskim, w województwie świętokrzyskim, na gruntach Nadleśnictwa Pińczów, Leśnictwa Michałów.”;

2) § 2 otrzymuje brzmienie:

„§ 2. Celem ochrony rezerwatu jest zachowanie zbiorowiska roślinności kserotermicznej z udziałem groszku pannońskiego *Lathyrus pannonicus* oraz stanowiska rzadkich owadów, w szczególności jelonka rogacza *Lucanus cervus*.”;

3) Załącznik nr 1 do zarządzenia otrzymuje brzmienie określone w załączniku nr 1 do niniejszego zarządzenia.

4) Załącznik nr 2 do zarządzenia otrzymuje brzmienie określone w załączniku nr 2 do niniejszego zarządzenia.

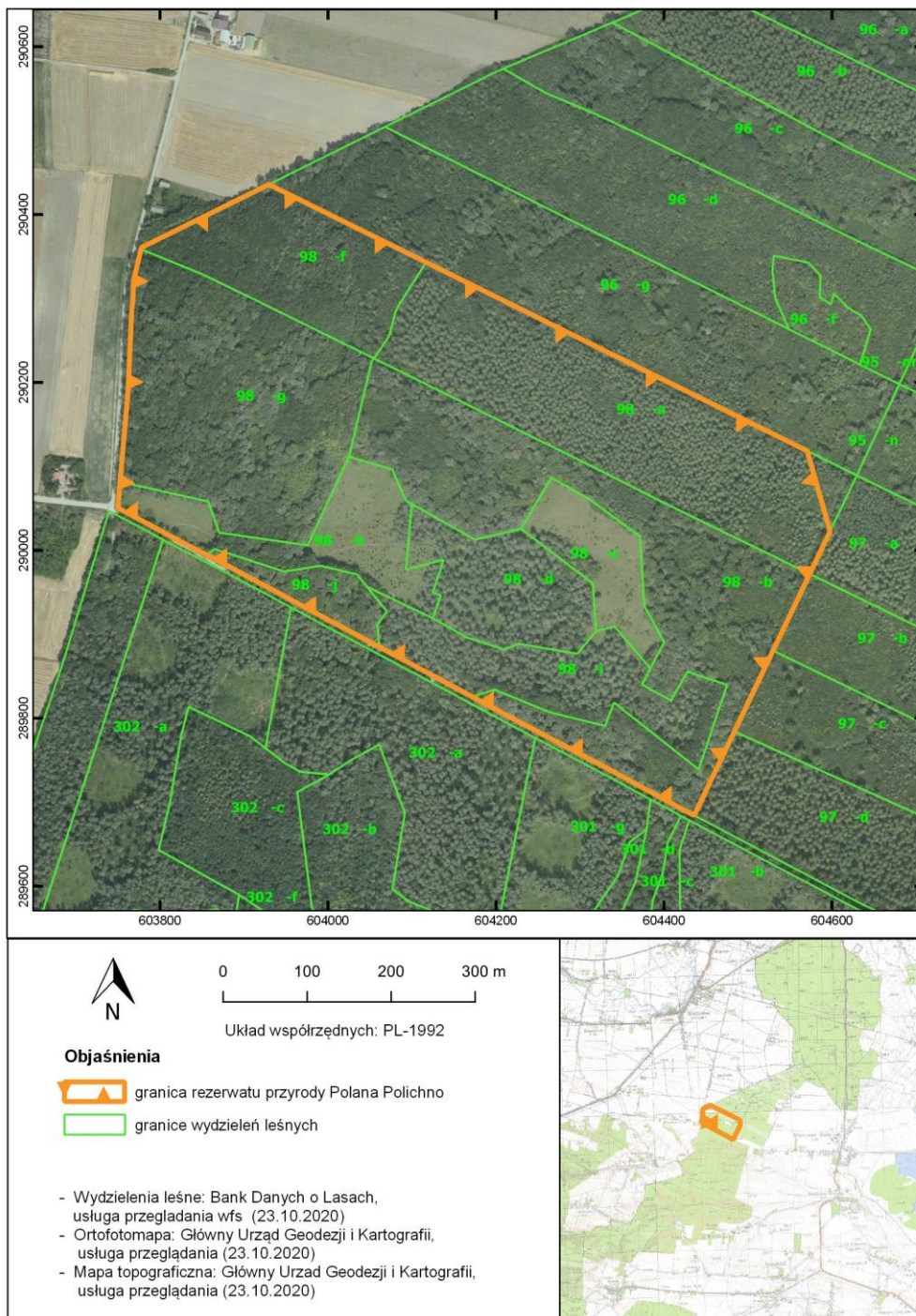
§ 2. Zarządzenie wchodzi w życie po upływie 14 dni od dnia ogłoszenia.

Regionalny Dyrektor
Ochrony Środowiska
w Kielcach

Aldona Sobolak

Załącznik nr 1 do Zarządzenia Regionalnego
Dyrektora Ochrony Środowiska w Kielcach
z dnia 9 czerwca 2021 r. zmieniającego zarządzenie
w sprawie rezerwatu przyrody Polana Polichno

Położenie i przebieg granicy rezerwatu w postaci mapy



Załącznik nr 2 do Zarządzenia Regionalnego
Dyrektora Ochrony Środowiska w Kielcach
z dnia 9 czerwca 2021 r. zmieniającego zarządzenie
w sprawie rezerwatu przyrody Polana Polichno

**Położenie i przebieg granic rezerwatu w postaci współrzędnych punktów załamania granicy, w układzie
współrzędnych płaskich prostokątnych PL-1992**

Nr	X	Y
1.	290081,63	603752,53
2.	290096,65	603753,84
3.	290191,45	603762,06
4.	290285,23	603766,35
5.	290299,16	603767,75
6.	290321,69	603768,47
7.	290357,68	603777,29
8.	290358,66	603777,53
9.	290359,58	603777,76
10.	290360,85	603778,07
11.	290429,43	603916,44
12.	290434,78	603927,24
13.	290435,90	603929,49
14.	290435,34	603930,62
15.	290389,32	604023,59
16.	290343,21	604116,73
17.	290118,58	604570,48
18.	290022,68	604597,77
19.	289971,96	604573,51
20.	289971,06	604573,08
21.	289971,06	604573,07
22.	289880,65	604529,83
23.	289784,34	604483,76
24.	289684,43	604435,97
25.	289685,59	604433,76
26.	289692,19	604421,21
27.	289739,93	604333,38
28.	289804,84	604210,32
29.	289825,80	604171,46
30.	289852,30	604122,31
31.	289884,89	604061,16
32.	289920,09	603995,10
33.	289948,59	603942,32
34.	289986,29	603871,81
35.	289994,80	603855,18
36.	290011,64	603822,30
37.	290035,48	603778,32
38.	290050,68	603749,85

39.	290075,47	603752,00
40.	290081,63	603752,53
41.	290081,63	603752,53