

**Państwowa Komisja Badania
Wypadków Kolejowych
Ministerstwo Infrastruktury**

Ul. Chałubińskiego 4/6
00-928 Warszawa



**RAPORT ROCZNY
Z DZIAŁNOŚCI PAŃSTWOWEJ
KOMISJI BADANIA WYPADKÓW
KOLEJOWYCH**

ZA 2007 ROK

(OD DNIA 5 CZERWCA – 31 GRUDNIA 2007)

Warszawa, marzec 2008 r.

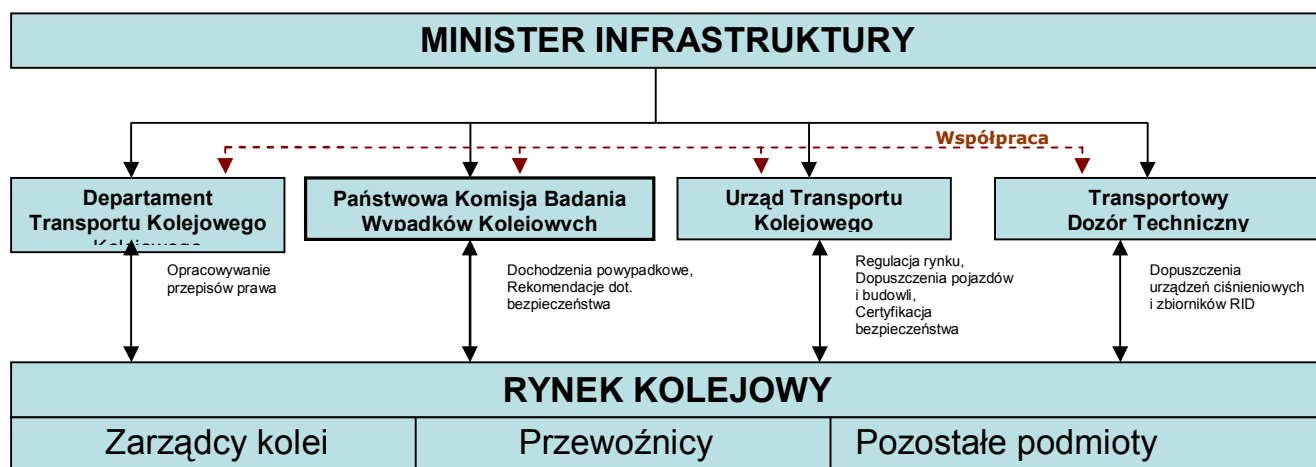
SPIS TREŚCI

STRONA

1. WSTĘP	3
1.1. PODZIAŁ KOMPETENCJI I WZAJEMNE POWIĄZANIA JEDNOSTEK ODPOWIEDZIALNYCH ZA POSZCZEGÓLNE OBSZARY BEZPIECZEŃSTWA TRANSPORTU KOLEJOWEGO W POLSCE	3
1.2. PODSTAWY PRAWNE FUNKCJONOWANIA PAŃSTWOWEJ KOMISJI BADANIA WYPADKÓW KOLEJOWYCH	3
1.3. ZADANIA PAŃSTWOWEJ KOMISJI BADANIA WYPADKÓW KOLEJOWYCH W ŚWIETLE OBOWIĄZUJĄCYCH PRZEPISÓW	3
2. DZIAŁALNOŚĆ PKBWK W 2007 R.	5
2.1. ORGANIZACJA KOMISJI	5
2.2. ZDARZENIA ZGŁOSZONE DO KOMISJI W OKRESIE 5 CZERWCA – 31 GRUDNIA 2007 R.	6
2.3. POSTĘPOWANIA NADZOROWANE PRZEZ KOMISJĘ	8
2.4. WSPÓŁPRACA Z KRAJOWYMI ORGANAMI ADMINISTRACJI I PODMIOTAMI RYNKU KOLEJOWEGO	8
2.5. WSPÓŁPRACA Z EUROPEJSKĄ AGENCJĄ KOLEJOWĄ (ERA)	9
2.6. SPRAWY PERSONALNE	10
3. ZALECENIA W ZAKRESIE BEZPIECZEŃSTWA WYDANE PRZEZ KOMISJĘ W 2007	11
4. WYZWANIA NA ROK 2008 R.	12
5. KONTAKT Z KOMISJĄ	13

1. Wstęp

1.1. Podział kompetencji i wzajemne powiązania jednostek odpowiedzialnych za poszczególne obszary bezpieczeństwa transportu kolejowego w Polsce



Podstawy prawne funkcjonowania Państwowej Komisji Badania Wypadków Kolejowych

Przy Ministrze działa Państwowa Komisja Badania Wypadków Kolejowych („Komisja” zgodnie Ustawą z dnia 28 marca 2003 r. o transporcie kolejowym (tekst jednolity Dz. U. Nr 16/2007 poz. 94 zwana dalej „Ustawą”) oraz Rozporządzeniem Ministra Transportu z dnia 30 kwietnia 2007 r. (Dz. U. Nr 89 poz. 593) w sprawie poważnych wypadków, wypadków i incydentów na liniach kolejowych („Rozporządzenie”). Ustanowienie Komisji było wynikiem implementacji do prawa krajowego Dyrektywy Parlamentu Europejskiego i Rady z dnia 29 kwietnia 2004 r. w sprawie bezpieczeństwa kolei wspólnotowych. Zgodnie z art. 21 Dyrektywy każde Państwo Członkowskie powinno zapewnić prowadzenie dochodzenie przyczyn wypadków i incydentów przez stały podmiot niezależny funkcjonalnie, organizacyjnie i decyzyjnie od władzy bezpieczeństwa, regulatorów kolejowych, przedsiębiorstw kolejowych, zarządców infrastruktury oraz wszelkich innych stron, których interesy mogłyby być sprzeczne z funkcjonowaniem organu dochodzeniowego. Krajowym organem dochodzeniowym w znaczeniu określonym Dyrektywą jest w Polsce Państwowa Komisja Badania Wypadków Kolejowych („Komisja”).

1.2. Zadania Państwowej Komisji Badania Wypadków Kolejowych w świetle obowiązujących przepisów

*Raport z działalności Państwowej Komisji Badania
Wypadków Kolejowych za 2007 r.*

Komisja realizuje swoje zadania w imieniu Ministra właściwego do spraw transportu. Prowadzi ona postępowanie po każdym poważnym wypadku na sieci kolejowej z wyłączeniem najechania pojazdu kolejowego na osoby podczas przechodzenia przez tory. W ramach swojej działalności Komisja prowadzi lub nadzoruje dochodzenia powypadkowe, których celem jest ustalenie przyczyn, okoliczności zdarzeń jak również określenie wniosków zapobiegawczych.

Komisja może również prowadzić postępowanie w odniesieniu do wypadków lub incydentów, które w nieznacznie różniących się warunkach byłyby poważnymi wypadkami powodującymi zaprzestanie funkcjonowania podsystemów strukturalnych lub składników interoperacyjności transeuropejskiego systemu kolei dużych prędkości transeuropejskiego systemu kolei konwencjonalnej. Decyzję dotyczącą podjęcia postępowania przez Komisję podejmuje jej Przewodniczący w ciągu tygodnia od dnia uzyskania informacji o poważnym wypadku, wypadku lub incydencie kolejowym.

Przewodniczący Komisji prowadzi również nadzór nad pracami komisji kolejowych badających zaistniałe zdarzenia.

Komisja kolejowe mają obowiązek zakończyć postępowanie w ciągu 30 dni roboczych od zaistnienia zdarzenia. Przewodniczący Komisji ma prawo do prolongaty terminu zakończenia dochodzenia do max. 5 miesięcy od daty zaistnienia zdarzenia na pisemne wystąpienie przewodniczącego komisji kolejowej.

W ramach nadzoru nad pracami komisji kolejowych, członkowie stali i doraźni Komisji mogą uczestniczyć w pracach tych komisji. Członkowie Komisji mogą również być wyznaczeni przez Przewodniczącego Komisji do przewodniczenia każdej komisji kolejowej.

W spornych przypadkach, Przewodniczący Komisji ma prawo do powołania nowego składu komisji kolejowej.

Po zakończeniu każdego postępowania Komisja dokonuje analizy protokółów ustaleń końcowych otrzymanych od komisji kolejowych badających wypadki lub incydenty kolejowe.

Członkowie stali Komisji posiadają legitymacje uprawniające do czynności służbowych w miejscu wypadku zgodnie z Rozporządzeniem z dnia 21 lutego 2007 r. w sprawie wzorów legitymacji członków PKBWK (Dz. U. Nr 41 poz. 269).

W przypadkach, w których Komisja przewodniczy dochodzeniu, sporządza ona raport zgodny z Rozporządzeniem Ministra Transportu z dnia 19 lutego 2007 r. w sprawie zawartości raportu z postępowania w sprawie poważnego wypadku, wypadku lub incydentu.(Dz. U. Nr 41 poz. 268).

2. Działalność Komisji w 2007 r.

2.1. Organizacja Komisji

Komisja została utworzona przy Ministerstwie Transportu w trakcie trwania roku, w związku z czym niniejszy Raport obejmuje okres od dnia 18 kwietnia do 31 grudnia 2007 r.

W dniu 18 kwietnia 2007 r. Minister Transportu powołał p. Tadeusza Rysia na stanowisko Przewodniczący Komisji. Od tego momentu Komisja jest w fazie organizacji. W okresie od dnia 18 kwietnia do 31 grudnia 2007 r. miały miejsce następujące fakty i działania mające wpływ na organizację Państwowej Komisji Badania Wypadków Kolejowych:

1) dotyczące spraw personalnych:

- powołanie Członka stałego Komisji,
- powołanie Zastępcy Przewodniczącego Komisji,
- powołanie Sekretarza Komisji,
- zorganizowanie naboru i utworzenie listy Członków doraźnych Ministra Transportu (Ministra Infrastruktury od dnia),
- zatrudnienie pracownika obsługi Komisji,

2) dotyczące zaplecza i wyposażenia Komisji:

- przydział pomieszczeń biurowych Komisji,
- umeblowanie pomieszczeń,
- wyposażenie w sprzęt biurowy, komputery i telefony,
- wystąpiono o wyposażenie Komisji w sprzęt pomiarowy, badawczy i fotograficzny oraz zabezpieczenie samochodu do służbowego wykorzystania przez Komisję.

3) dotyczące kwestii prawnych funkcjonowania Komisji:

- wejście w życie zmienionego Rozporządzenia Ministra Transportu z dnia 30 kwietnia 2007 r. (Dz. U. Nr 89 z dnia 21 maja 2007 r poz. 593) z mocą obowiązywania od dnia 5 czerwca 2007 r.

4) w pozostałych aspektach:

- poinformowano organy administracji państwowej, zarządców infrastruktury przewoźników kolejowych oraz pozostałych uczestników rynku kolejowego o rozpoczęciu pracy Komisji oraz podano dane teleadresowe,

- pozyskanie od większości zarządców infrastruktury, przewoźników kolejowych wykazu członków komisji kolejowych powołanych przez kierowników jednostek organizacyjnych, współpracujących z PKBWK.

2.2. Zdarzenia zgłoszone do Komisji w okresie 5 czerwca – 31 grudnia 2007 r.

Obowiązek zgłaszania do Komisji poważnych wypadków, wypadków i incydentów na liniach kolejowych wynika z Rozporządzenia Ministra Transportu z dnia 30 kwietnia 2007 r. (Dz. U. Nr 89 z dnia 21 maja 2007 r. poz. 593). Rozporządzenie zaczęło obowiązywać od dnia 5 czerwca 2007 r.

Ustawa i Rozporządzenie wprowadziły podział na następujące rodzaje zdarzeń w transporcie kolejowym:

- 1) poważny wypadek – wypadek spowodowany kolizją, wykolejeniem pociągu lub innym podobnym zdarzeniem z przynajmniej 1 ofiarą śmiertelną lub przynajmniej 5 ciężko rannymi (ciężko ranny – osoba przebywająca w szpitalu w wyniku wypadku dłużej niż 24h) lub powodujący znaczne zniszczenie pojazdu kolejowego, infrastruktury kolejowej lub środowiska, które mogą zostać oszacowane przez komisję na min. 2 mln Euro,
- 2) wypadek – niezamierzone, nagłe zdarzenie lub ciąg zdarzeń z udziałem pojazdu kolejowego powodujące negatywne konsekwencje dla zdrowia ludzkiego, mienia lub środowiska; do wypadków zalicza się w szczególności: kolizje, wykolejenia, zdarzenia na przejazdach, zdarzenia z udziałem osób spowodowane przez pojazd kolejowy w ruchu lub pożar pojazdu kolejowego.
- 3) Incydent – każde zdarzenie inne niż wypadek i poważny wypadek związane z ruchem pociągów mające wpływ na jego bezpieczeństwo.

W okresie od wejścia w życie Rozporządzenia z dnia 30 kwietnia 2007 r. w sprawie poważnych wypadków, wypadków i incydentów na liniach kolejowych tj. od dnia 5 czerwca – 31 grudnia 2007 r. zgłoszono do Komisji ogółem **786** zdarzeń kolejowych wg klasyfikacji wynikającej z Rozporządzenia, z czego:

- **70** poważnych wypadków,
- **497** wypadków,
- **219** incydentów.

Strukturę wypadków z podziałem na kategorie przedstawia poniższe Tabele nr 1 i 2.

*Raport z działalności Państwowej Komisji Badania
Wypadków Kolejowych za 2007 r.*

a) Łączna liczba zdarzeń zgłoszonych do Komisji - Tabela nr 1

Rodzaj zdarzenia (I- incydent, W-wypadek, PW-poważny wypadek)	Suma
I (kat. C)	219
PW (kat. A)	70
W (kat. B)	497
Suma końcowa	786

b) Liczba zdarzeń w rozbiciu na kategorie zgodnie z Rozporządzeniem

Rodzaj zdarzenia (I-incydent, W-wypadek, PW-poważny wypadek)	Kategoria zdarzenia (oznaczenie literowe)	Kategoria zdarzenia (oznaczenie cyfrowe)	Suma
I	C	28	1
		42	1
		43	2
		44	4
		46	1
		47	1
		48	1
		50	4
		51	29
		53	12
		54	83
		55	9
		56	6
		57	3
		59	3
		60	11
		62	6
64	21		
65	16		
66	4		
67	3		
	Nieokreślona	1	
I Suma			219
PW	A	13	1
		18	1
		19	1
		20	3
		21	9
		31	1
		32	1
		33	6
		34	46
		35	1
PW Suma			70
W	B	1	1
		3	11
		4	7
		7	3
		8	7
		9	31
		10	4
		11	14
		13	16
		15	6
		16	1
		17	1
		18	7
		19	9
		20	31
		21	102
		22	3
		23	3
		24	1
		25	6
		28	2
		30	2
		31	5
		32	1
		33	8
		34	157
		35	33
		36	2
		37	2
	Nieokreślona	20	
	40	1	

*Raport z działalności Państwowej Komisji Badania
Wypadków Kolejowych za 2007 r.*

W Suma		497
	RAZEM	786

2.3. Postępowania szczególnie monitorowane przez Komisję

W ramach swojej działalności, Komisja nadzoruje pracę wszystkich komisji kolejowych. Jednakże, w przypadku niektórych dochodzeń Komisja ściśle monitoruje postępy prowadzonych postępowań poprzez bieżący kontakt z przewodniczącymi komisji kolejowych, uczestnictwo w wizjach lokalnych, w spotkaniach komisji kolejowych oraz ścisłą współpracę z organami ścigania. Organizowano też spotkania w siedzibie Komisji dotyczące dochodzeń powypadkowych.

Powyższe dotyczyło w szczególności następujących dochodzeń:

- 1) wypadku kategorii B35 zaistniałego w dniu 24.10.2007 r. na linii nr 9 szl. Gralewo – Rybno Pomorskie km. 169,148 dot. wypadnięcia podróżnej z pociągu; postępowanie zostało dokończzone i przesłano protokół ustaleń końcowych do Komisji,
- 2) wypadku kategorii B26 zaistniałego w dniu 18.07.2006 r. na linii nr 353 szl. Sośnie Ostrowskie – Odolanów km. 22,650 – 18,500 dot. pożaru terenów uprzanych i leśnych; sprawa w toku,
- 3) wypadku kategorii B35 zaistniałego w dniu 11.11.2007 na linii nr 9 szl. Ciechanów – Konopki km. 109,706 dot. wypadnięcia podróżnej z pociągu; postępowanie w toku,
- 4) wypadku kategorii B20 zaistniałego w dniu 5.11.2007 na linii nr 19 szl. Warszawa Gł. Towarowa – Józefinów km. 4,697 na przejeździe kolejowym kat. B (półrogatki, urządzenia nieczunne); postępowanie zostało dokończzone i przesłano protokół ustaleń końcowych do Komisji,
- 5) poważnego wypadku kategorii A20 zaistniałego w dniu na linii 131 szl. Terespol Pom. - Parlin. Km. 405,859 na przejeździe kolejowym kat. C (sprawna SSP); dochodzenie jest w toku,
- 6) wypadku kategorii B01 zaistniałego w dniu 8.12.2007 na linii nr 151 szl. Kędzierzyn Koźle KKB - Stare Koźle SKp km. 3,590 dot. wyprawienia pociągu na zajęty szlak; dochodzenie jest w toku.

2.4. Współpraca z krajowymi organami administracji i podmiotami rynku kolejowego

*Raport z działalności Państwowej Komisji Badania
Wypadków Kolejowych za 2007 r.*

W ramach prowadzonej działalności, Komisja współpracuje z następującymi podmiotami:

- 1) Urzędem Transportu Kolejowego w obszarze uzgodnień dotyczących wypadków i aspektów bezpieczeństwa transportu kolejowego,
- 2) Organami ścigania – policją, prokuraturą w zależności od potrzeb wynikających z prowadzonych postępowań,
- 3) Zarządcami kolei i przewoźnikami kolejowymi – w zakresie informowania o zdarzeniach kolejowych, nadzoru nad pracami komisji kolejowych, otrzymywania dokumentacji dot. zdarzeń (zawiadomienia, protokoły oględzin, protokoły ustaleń końcowych),
- 4) Innymi podmiotami rynku – przesyłanie do Komisji informacji o składzie komisji kolejowych powołanych przez kierowników jednostek organizacyjnych,
- 5) Komórkami Ministerstwa Infrastruktury – w zakresie organizacji pracy komisji i spraw pracowniczych.
- 6) Współpraca z kandydatami na członków doraźnych Komisji.
- 7) Udział w seminariach związanych z bezpieczeństwem w transporcie kolejowym.

2.5. Współpraca z Europejską Agencją Kolejową (ERA)

Komisja współpracowała z Europejską Agencją Kolejową w zakresie:

- 1) wymiany informacji na temat przepisów, postępowań wypadkowych, klasyfikacji wypadków itp.

W październiku 2007 r. Komisja przesłała do ERA m.in. wypełnioną ankietę dotyczącą klasyfikacji wypadków oraz informacji nt. bazy danych prowadzonej przez ERA.

Poinformowano Agencję także o składzie personalnym oraz danych teleadresowych Komisji.

- 2) dostępu do informacji, przepisów oraz innych materiałów umieszczonych na stronach internetowych Agencji.

Komisja uzyskała dostęp do bazy danych prowadzonej przez ERA tzw. Public Database niezbędnej m.in. do informowania o dochodzeniach, w których Komisja bierze udział.

Uzyskano również dostęp do zasobu internetowego extranet prowadzonego przez ERA.

- 3) zgłaszania postępowań w sprawie poważnych wypadków prowadzonych przez Komisję.

W dniu 15.11.2007 r. miał miejsce poważny wypadek kat. A20 na przejeździe kolejowym kat. C w miejscowości Poledno na linii 131 szl. Terespol Pom. - Parlin. Km. 405,859.

Z uwagi na 2 ofiary śmiertelne, kilkanaście osób rannych oraz wysokie straty w mieniu, Przewodniczący Komisji zgodnie z przysługującymi mu kompetencjami wyznaczył członka stałego Komisji jako przewodniczącego komisji kolejowej prowadzącej dochodzenie w sprawie wypadku.

Fakt ten został zgłoszony elektronicznym powiadomieniem wysłanym do ERA za pomocą bazy danych „Public Database of Safety Documents” w dniu 20.11.2007 i otrzymał nr PL-394. Dochodzenie w sprawie jest w toku.

2.6. Sprawy personalne

2.6.1. Członkowie stali Komisji

Zgodnie z obowiązującą ustawą z dnia 28 marca 2003 r. o transporcie kolejowym (z późniejszymi zmianami), Minister właściwy ds. transportu powołuje członków stałych Komisji.

Członkowie Komisji muszą spełniać warunki wynikające z Ustaw m.in. być obywatelami Polski, posiadać zdolność do czynności prawnych, nie być karani za przestępstwa popełnione umyślnie i spełniać warunek wykształcenia.

W 2007 r. zostały powołane przez Ministra Transportu następujące osoby na członków stałych Komisji:

- 1) p. Tadeusz Ryś na Przewodniczącego Państwowej Komisji Badania Wypadków Kolejowych w dniu 18 kwietnia 2007 r.,
- 2) p. Jan Andrzej Młynarczyk na Zastępcę Przewodniczącego Komisji z dniem 1 września 2007 r.
- 3) p. Rafał Leśniowski na Sekretarza Komisji z dniem 8 października 2007 r.
- 4) p. Andrzej Gniwek na Członka stałego Komisji z dniem 2 sierpnia 2007 r.

Na dzień 31 grudnia 2007 r. Komisja funkcjonowała w ilości 4 osób wynikającej z Ustawy w powyższym składzie członków stałych.

2.6.2. Członkowie doraźni Komisji

*Raport z działalności Państwowej Komisji Badania
Wypadków Kolejowych za 2007 r.*

W skład Komisji wchodzi również członkowie doraźni wpisani na listę ministra właściwego do spraw transportu.

W 2007 r. Przewodniczący Komisji za pośrednictwem stron internetowych Ministerstwa Transportu (obecnie Ministerstwa Infrastruktury) ogłosił zaproszenie skierowane do specjalistów z zakresu transportu kolejowego do zgłaszania się na listę członków doraźnych Ministra. Zaproszenie to spotkało się z dużym zainteresowaniem. W wyniku dokonanej rekrutacji na listę Ministra Infrastruktury na dzień 31.12.2007 r. na liście zostało wpisanych 147 specjalistów z zakresu:

- prowadzenia ruchu kolejowego,
- projektowania, budowy i utrzymania linii kolejowych, węzłów i stacji kolejowych,
- urządzeń zabezpieczenia i sterowania ruchem kolejowym,
- urządzeń łączności kolejowej,
- pojazdów kolejowych z napędem (trakcyjne),
- pojazdów kolejowych bez napędu (wagony),
- elektroenergetyki kolejowej,
- przewozu koleją towarów niebezpiecznych.

W celu zasięgnięcia informacji na temat umieszczenia na liście Członków doraźnych Komisji zaleca się kontakt telefoniczny z Sekretarzem Komisji.

3. Zalecenia w zakresie bezpieczeństwa wydane przez Komisję w 2007 r.

W 2007 r. Przewodniczący Komisji wydał zalecenia w zakresie bezpieczeństwa dotyczące:

- Konieczności podjęcia przez komisję kolejową pilnych środków zaradczych w związku z powtarzającymi się wypadkami kat. B19 na przejeździe kat. B (nieczynne urządzenia) na nr linii 19 szl. Warszawa Główna Towarowa – Józefinów, km. 4,697 w dniu 14.10.2007 oraz 04.11.2007 (protokół ze spotkania nr PKBWK/1/2007),
- Konieczności ponownego zbadania przez komisję kolejową na podstawie posiadanej dokumentacji przyczyn wypadku kat. B26 (pożar lasu i pól uprawnych wzdłuż linii) zaistniałego na linii nr 355 szl. Sośnie Ostrowskie – Odolanów w dniu 18.07.2006 r. (protokół ze spotkania nr PKBWK/2/2007) Z uwagi na fakt, że komisja kolejowa nie była wciąż zgodna co do przyczyn wypadku, Przewodniczący Komisji zalecił komisji kolejowej przesłanie dokumentacji wypadku do Komisji, celem jej przeanalizowania i podjęcia dalszych działań w sprawie.

*Raport z działalności Państwowej Komisji Badania
Wypadków Kolejowych za 2007 r.*

Wielokrotnie wnoszono także zalecenia, uwagi lub pytania do przesłanych przez komisje kolejowe Protokółów ustaleń końcowych z wypadków mające na celu m.in. podjęcie właściwych środków zaradczych, prawidłowego określenia przyczyn zdarzeń oraz doprowadzenia dokumentów do zgodności z Rozporządzeniem.

Dokonano również prolongat terminu zakończenia 14 dochodzeń w sprawie wypadków i incydentów na wnioski przewodniczących komisji kolejowej po szczegółowej analizie akt wypadków zgodnie z § 31 ust. 3 Rozporządzenia.

4. Wyzwania na rok 2008 r.

Dokończenie organizacji Komisji

W ramach tego zadania należy przeprowadzić w szczególności następujące działania:

- Zapewnienie sprzętu pomiarowego, fotograficznego i komputerowego będącego wyposażeniem członków stałych i doraźnych Komisji,
- Zapewnienie środków transportu będącego do dyspozycji członków Komisji w okresie pracy i podczas dyżuru,

Regulamin pracy Komisji

Projekt regulaminu Komisji będzie wdrożony Zarządzeniem Ministra Infrastruktury. Projekt Regulaminu został opracowany i przedstawiony Komisji do zaopiniowania w listopadzie 2007 r. Komisja zgłosiła swoje uwagi i następnie projekt jest przedmiotem konsultacji wewnątrz Ministerstwa Infrastruktury oraz na zewnątrz z zainteresowanymi stronami.

Regulamin będzie określał m.in.

- Strukturę organizacyjną Komisji,
- Prawa i obowiązki członków stałych i doraźnych Komisji,
- Sposób zwoływania, prowadzenia i dokumentowania posiedzeń Komisji,
- Zawartość dokumentacji badania zdarzeń,
- Zasady współpracy z innymi komórkami Ministerstwa Infrastruktury.

Niezwłocznie po wydaniu Regulaminu w formie zarządzenia, będzie on wdrożony i przyjęty do stosowania przez Komisję.

Ustalenie zasad wynagradzania członków doraźnych Komisji

*Raport z działalności Państwowej Komisji Badania
Wypadków Kolejowych za 2007 r.*

Zgodnie z Ustawą, wynagrodzenie członków doraźnych Komisji jest ustalone w umowie cywilno-prawnej. Zasady wynagradzania członków doraźnych Komisji zostaną określone w postaci aktu prawnego, a następnie w oparciu o te zasady - podpisywane będą umowy z członkami doraźnymi Komisji.

Realizacja bieżących zadań

W ramach bieżącej działalności Komisji niezbędna będzie realizacja m.in. następujących działań:

- Prowadzenie i nadzorowanie dochodzeń powypadkowych.
- Aktualizacja i prowadzenie bazy danych zdarzeń kolejowych.
- Aktualizacja przepisów, instrukcji.
- Rekomendacja zmian do Ustawy i Rozporządzenia.
- Efektywna współpraca z urzędami krajowymi i międzynarodowymi.
- Szkolenia członków stałych w zakresie wiedzy niezbędnej do realizacji zadań Komisji.
- Bieżąca aktualizacja Listy Ministra - Członków doraźnych Komisji.
- Nadzór nad przestrzeganiem założeń budżetu Komisji na 2008 r.

5. Kontakt z Komisją

Siedziba Komisji:

Ministerstwo Infrastruktury

Ul. Chałubińskiego 4/6

00-928 Warszawa

Pok. 249 - Sekretariat, Przewodniczący, Z-ca Przewodniczącego

247 – Sekretarz, Członek stały

Członkowie stali:

Tadeusz Ryś

Przewodniczący PKBWK

Telefon (0-22) 630-14-33, 630-14-32

Fax (0-22) 630-14-39

E-mail: trys@mt.gov.pl

Jan Andrzej Młynarczyk

Zastępca Przewodniczącego PKBWK

Telefon (0-22) 630-14-33, 630-14-34

Fax (0-22) 630-14-39

E-mail: jmlynarczyk@mt.gov.pl

Rafał Leśniowski

Sekretarz, Członek stały PKBWK

Telefon (0-22) 630-14-35

Fax (0-22) 630-14-39

E-mail: rlesniowski@mt.gov.pl

Andrzej Gniwek

Członek stały PKBWK

Telefon (0-22) 630-14-36

Fax (0-22) 630-14-39

E-mail: agniwiek@mt.gov.pl